

# EVOLUȚIA DEMOGRAFICĂ ȘI SOCIAL-ECONOMICĂ A IAȘILOR ÎN PRIMELE DECENII DUPĂ UNIRE (1859-1881)

Mihaela TUDOSE\*

## 1. DEMOGRAFIA ISTORICĂ. ISTORICUL CERCETĂRILOR

Despre demografia istorică, din perspectiva unui domeniu autonom de cercetare, putem vorbi începând cu deceniul șase al secolului XX, când lucrările de pionierat ale lui Louis Henry și Michel Fleury fundamentau una dintre cele mai tinere științe. Astfel, majoritatea specialiștilor asociază geneza demografiei istorice cu publicarea, la Paris, în anul 1956, de către demograful Louis Henry și istoricul-arhivist Michel Fleury, a lucrării *Des registres paroissiaux et l'histoire de la population. Manuel de dépouillement et d'exploitation de l'état civil ancien*, „în care se propunea o metodă modernă, inedită, de despuiere și valorificare a registrelor parohiale de stare civilă. Proiectând metoda reconstituirii familiei, L. Henry și M. Fleury au revoluționat domeniul care se ocupa de studierea populației. Progresele acumulate de analiza demografică impuneau atunci noi exigențe față de reconstituirea populației din perioada prestatistică, devenind tot mai necesar apelul la izvoare istorice și statistice neglijate anterior. Inovația metodologică permitea restituirea în întregime a vieții biologice a familiei, o instituție fundamentală a societății moderne, ce a devenit un microlaborator de observație atât pentru istorici, cât și pentru demografi”<sup>1</sup>.

Demografia istorică, de la individualizarea ei ca disciplină aparte, s-a definit mai puțin prin obiectul său (populațiile din trecut), cât mai ales prin sursele sale (registrele parohiale) și metodele preconizate (reconstituirea familiilor, microanaliza longitudinală). O apreciere autorizată asupra importanței metodei celor doi cercetători, L. Henry și M. Fleury, compara microanaliza longitudinală în demografie cu introducerea microscopului în biologie, prin despuierea exhaustivă a registrelor parohiale de stare civilă<sup>2</sup>. Importanța registrelor parohiale de stare civilă ca izvoare istorice și demografice, a fost semnalată constant, începând cu deceniul șase al secolului al XX-lea, în bibliografia românească, de către Liviu Moldovan. Perspectivele de abordare ale cercetării științifice privitoare la comunitățile umane și familie s-au extins considerabil atunci când istoricilor și demografilor li s-au asociat, ulterior, sociologii și antropologii.

---

\* Complexul Muzeal Național „Moldova” Iași – Muzeul „Mihai Kogălniceanu”.

<sup>1</sup> S. Bolovan, I. Bolovan, *Ștefan Pascu și demografia istorică în România*, în Anuarul Institutului de Istorie „George Barițiu”, Cluj Napoca, nr. XLVII/ 2003, p. 145.

<sup>2</sup> *Ibidem*, p. 145.

La Congresul mondial al Comitetului Internațional de Științe Istorice de la Stockholm din anul 1960, după ce au fost expuse sintetic metodele demografiei istorice, specialiștii prezenți la manifestare au decis înființarea unei Comisii Internaționale de Demografie Istorică sub patronajul Comitetului mai sus amintit. În anul 1963, a fost înființată la Paris Societatea de Demografie Istorică și s-au pus bazele revistei *Annales de démographie historique*, revistă ce a îndeplinit, după 1965, un rol determinant în consacrarea internațională a noii discipline. La acest Congres Mondial de Științe Istorice a participat, printre alți istorici din România, și Ștefan Pascu. „Prezența acestuia la forumul unde L. Henry expuse metodele demografiei istorice, dar mai ales după participarea la Colocviul Internațional de Demografie Istorică de la Liège (1963), unde s-a analizat din perspectivă istorică fenomenul mortalității, l-au făcut pe profesorul Ștefan Pascu să conștientizeze nu numai importanța demografiei istorice ca o disciplină în plină expansiune, dar și pragmatismul acesteia pentru istoria românilor. Trebuie să menționăm faptul că la Liège, profesorul Ștefan Pascu a avut mai multe intervenții în care a realizat o sinteză asupra surselor demografice și a cercetărilor de istoria populației din țara noastră”<sup>3</sup>. Istoricul clujean a publicat, în anii următori, în volume colective din străinătate, studii referitoare la probleme demografice din România sau din spațiul balcanic.

Istoriografia românească, din rațiuni ideologice și metodologice impuse de regimul comunist, s-a apropiat mai greu de domeniul demografiei istorice, așa încât impactul științific nu a fost spectaculos. Totuși trebuie remarcat că la Cluj, București, Iași, dar și la Sibiu existau specialiști care au început să abordeze diverse aspecte ale istoriei populației României. Lui Ștefan Pascu îi revine însă meritul de a fi introdus la Facultatea de Istorie și Filosofie din Cluj un curs de demografie istorică, iar studenții au fost îndrumați să-și aleagă teze de licență în domeniul istoriei populației și demografiei istorice. Aceste preocupări s-au materializat într-un prim volum de studii demografice, apărut la Cluj în 1972, sub redacția lui Ștefan Pascu, intitulat sugestiv *Populație și societate*.

În anii '80 ai secolului trecut, la București, s-au pus bazele Laboratorului de demografie istorică, prima instituție de la noi ce și-a propus și a reușit să promoveze constant și coerent noua orientare științifică, remarcabile fiind în acest sens eforturile cercetătorilor Ștefan Ștefănescu, Paul Cernovodeanu și Louis Roman. Prin simpozioanele organizate anual și prin ciclurile de conferințe periodice, s-a instituționalizat la București cercetarea în domeniul demografiei istorice, în jurul Laboratorului gravitând specialiști din întreaga țară: istorici, arhiviști, demografi, sociologi. În acest context, este obligatoriu să menționăm contribuția constantă și consistentă a istoricilor demografi de la Iași atât la volumele *Populație și societate* editate de profesorul Pascu, cât și la manifestările științifice ale Laboratorului de demografie

---

<sup>3</sup> *Ibidem*, p. 148.

istorică de la București. Gheorghe Platon<sup>4</sup>, Ecaterina Negruți<sup>5</sup>, Leonid Boicu<sup>6</sup>, Stela Mărieș<sup>7</sup> sunt autorii unor cărți și studii de referință în ceea ce privește populația Moldovei și a României în epoca modernă.

Istoriografia românească de după 1989 a înregistrat valoroase studii și publicații vizând domenii de cercetare ca demografia istorică, istoria mentalităților, imaginar și antropologie istorică. Rămân remarcabile studiile, volumele și inițiativele editoriale colective ale istoricilor ieșeni, care aduc în atenție subiecte marginalizate sau puțin cercetate în anii anteriori, problematica specifică istoriei familiei și demografiei istorice ocupând un loc privilegiat. Alături de numele celor doi cercetători deja consacrați în această direcție, Gheorghe Platon și Ecaterina Negruți, adăugăm altele la fel de remarcabile: Mihai - Ștefan Ceaușu, Dumitru Vitcu, Cătălin Turliuc, Lucian Nastasă, Mihai-Răzvan Ungureanu, Dumitru Ivănescu, Stela Mărieș, etc.

\*

Începând cu secolul XVIII, pentru a desemna datele pe care Statul are obiceiul să le strângă, încă din Antichitate, pentru a cunoaște și cuantifica bogăția în bunuri și populația – date necesare și de utilitate în perceperea impozitelor – a fost folosit termenul de *statistici*, provenind din cuvântul latin „status”, care însemna *stat*. Așadar, recensămintele populației au apărut, cu regularitate, ca operațiuni statistice, în a doua jumătate a secolului al XVIII-lea și la începutul celui următor: din 1790 în SUA, din 1801 în Franța și Anglia etc. Primul recensământ organizat pe principii științifice s-a realizat în 1846 în Belgia. De la mijlocul secolului al XIX-lea, recensămintele populației se desfășoară după reguli metodologice speciale cu aplicabilitate internațională, o dată la cinci ani în unele state (Franța, Danemarca, Irlanda, Canada etc.), sau la zece ani în altele (cea mai mare parte a statelor din Uniunea Europeană, SUA ș. a.).

În Moldova și în Țara Românească primele recensăminte au fost „catagrafiile”, întocmite în secolele XVIII–XIX în scopul inventarierii plătitorilor de impozite și a bărbaiților

<sup>4</sup>Gh. Platon, *Populația târgului Huși în prima jumătate a secolului al XIX-lea. Observații privind structura socială și proveniența*, în *AȘUI* (serie nouă), secțiunea III, a. Istorie, tomul XI, 1965; Idem, *Observații cu privire la populația târgului Bârlad la mijlocul secolului al XIX-lea*, în *SAI*, VIII, 1966, p. 269-279; Platon, Gh., *Populația orașului moldovenesc la mijlocul secolului al XIX-lea*, în „Carpica”, nr. 3, Bacău, 1970.

<sup>5</sup>Ecaterina Negruți, *Noi contribuții la cunoașterea situației demografice a orașelor din Moldova în prima jumătate a secolului al XIX-lea*, în *RdI*, 1977 (XXX), nr. 10, p. 1829-1836; Eadem, *Situația demografică a Moldovei în secolul al XIX-lea*, în „Studii. Revista de Istorie”, tom 34, nr. 2, 1981; Eadem, *Cercetări privind evoluția demografică a Moldovei*, în *AIIAI*, tom XIX, Iași, 1982, p. 35-42; Eadem, *Satul moldovenesc în prima jumătate a secolului al XIX-lea. Contribuții demografice*, Iași, 1984; Eadem, *Structura demografică a orașelor și târgurilor din Moldova. 1800-1859*, Iași, 1997.

<sup>6</sup>Leonid Boicu, *Despre structura socială a orașului moldovenesc la mijlocul secolului al XIX-lea*, în „Studii”, VI/1963, nr. 2, p. 281-305.

<sup>7</sup>S-a ocupat mai mult de statisticile referitoare la supușii străini din Moldova lucrările sale rămânând și în prezent greu de depășit. Stela Mărieș, *Supușii străini din Moldova în statisticile preregulamentare*, în *Populație și societate. Studii de demografie istorică*, vol. II, Cluj; Eadem, *La statistique de 1824-1825 des sujet étrangers en Moldavie et son importance démographique*, în „O EPANIΣTHEΣ”, TOMOΣ 15/1978-1979, AΘHNA, 1979, p. 131-153; Eadem, *Supușii străini din Moldova în perioada 1781-1862*, Iași, 1985.

apți pentru serviciul militar<sup>8</sup>. În crearea primelor organe oficiale de statistică un rol important l-au avut Dionisie Pop Marțian în Țara Românească și Ion Ionescu de la Brad în Moldova.

Rămâne interesantă până astăzi motivarea dată de D. P. Marțian necesității înființării unui organ de statistică. Astfel, el scria în „Analele statistice” nr. 1/1860: „Nu ne putem închipui cum un guvern conștiincios decretă o măsură administrativă, fără să aibă convingerea că acea măsură este pretinsă de cazuri numeroase și ce alta sunt acele cazuri decât aceea ce numim daturi sau științe statistice”<sup>9</sup>. Cum nici membrii aparatului central, nici raportorii și nici membrii comisiilor județene create nu aveau pregătirea necesară, el a fost cel care a depus o conștiincioasă activitate pentru a crea un aparat statistic care să lucreze pe baze științifice. Tot lui i se datorează efortul de a aduna materiale statistice mai vechi pe care - deși le considera incomplete și cu greșeli - le-a publicat în primele numere din „Analele statistice”, adnotându-le critic. Astfel, a publicat date asupra recoltei din 1858, asupra comerțului exterior al Munteniei în anii 1850-1858, situații statistice din Catagrafia de la 1859, prețul principalelor alimente la 1860, etc. În privința datelor statistice rezultate din actele de stare civilă, care țineau de autoritățile bisericesti, atenționa asupra modului în care erau utilizate și recomanda prudență.

În Moldova, cel care a pus bazele statisticii a fost Ion Ionescu de la Brad, care a elaborat lucrările premergătoare recensământului populației din Moldova, cuprinse în „Povățuiri pentru facerea catagrafiei Moldovei”<sup>10</sup>. Rezultatele recensământului din 1859-1860 au fost publicate la Iași, în 1862, sub titlul „Din lucrările statistice ale Moldovei. Capitolul II: Populația”.

Cei doi au dus și o intensă muncă științifică pe plan internațional. Raportul făcut de Dionisie Pop Marțian asupra stării lucrărilor statistice din Principate și prezentat la cel de-al V-lea Congres Internațional de Statistică, organizat la Berlin, în 1863 și Raportul lui Ion Ionescu de la Brad la Congresul Internațional de Statistică de la Haga, din 1869, rămân reprezentative în acest sens.

În luna mai a anului 1857 se face o primă încercare de a înființa un Birou de statistică în Țara Românească, dar intenția aceasta a rămas nefinalizată din lipsă de fonduri. Imediat după Unire, în februarie 1859 se revine, printr-un memoriu, asupra acestei propuneri. La 28 aprilie 1859, Alexandru Ioan Cuza a semnat Decretul nr. 117 prin care se înființa *Serviciul Statistic Central* din Țara Românească – primul de acest fel din Principate – și l-a numit ca Șef al acestuia pe Dionisie Pop Marțian.

---

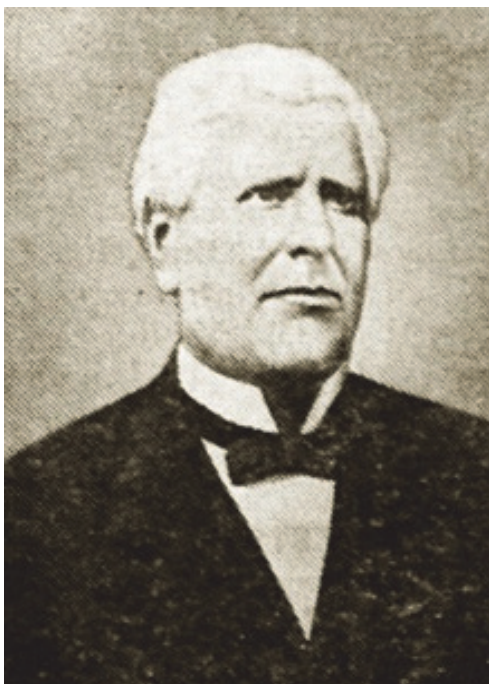
<sup>8</sup> Despre acest subiect, vezi printre altele C. Turcu, *Cele mai vechi statistici moldovenești*, extras, Iași, 1956; Ioan Caproșu, *Structuri fiscale și administrative într-un catastif moldovenesc de Vistierie din 1606*, în *AIIIX*, Iași, 1993, p. 253-277; *Catagrafiile Vistieriei Moldovei (1820-1845). I. Ținutul Romanului. Partea 1 (1820)*, vol. editat Lucian Valeriu Lefter și Silviu Văcaru, Introducere de Mircea Ciubotaru, Iași, 2008 (cu o bogată bibliografie a problemei).

<sup>9</sup> M. Mănescu, *Centenarul statisticii românești*, în *RA*, nr. 1/1959, p. 60.

<sup>10</sup> *Ibidem*, p. 61.



Dionisie Pop Marțian (1829-1865)



Ion Ionescu de la Brad (1818-1891)

În scurt timp de la numire, la începutul lunii iunie, D. P. Marțian i-a înaintat domnitorului un *Proiect pentru instituirea unui Oficiu Central de Statistică Administrativă*, care prevedea organizarea în cadrul „Ministeriului din Lăuntru” a acestui oficiu cu scopul declarat de „a constata prin table lămurite cifra exactă a populației, precum și starea actuală a țării: materială, economică și morală”<sup>11</sup>. Altfel spus, proiectul prevedea întocmirea unei Statistici generale a țării, precum și statistici speciale pe ramuri administrative: catagrafii, agricultură, industrie, comerț, prețuri, import, export, situație sanitară, etc. Având în vedere aceste obiective, proiectul propunea ca Oficiul să aibă reprezentanți și comisii pe lângă autoritățile locale (de la districte și până la comune), care urmau să fie ajutați de unii proprietari și comercianți și care urmau să lucreze după „regulile, instrucțiunile și tablele ce li se vor da de către Oficiul Central Statistic, prin Ministerul din Înăuntru”<sup>12</sup>. Proiectul mai prevedea bugetul, atribuțiile, dar și secțiunile Oficiului, în funcție de lucrările care trebuiau efectuate: Secțiunea I – Teritoriul; II – Populația; III – Agricultura; IV – Industria; V – Comerțul interior; VI – Comerțul exterior; VII – Administrația publică; VIII – Finanțele; IX – Militară; X – Justiția; XI – Instrucțiunea Publică; XII – Municipalitățile.

După ce Nicolae Crețulescu a susținut și a supus spre dezbateri Adunării Elective proiectul pentru înființarea Oficiului Central de Statistică, domnitorul Alexandru Ioan Cuza a semnat, la 12 iulie 1859, *Ordonanța domnească nr. 276 de înființare a Oficiului Central de Statistică Administrativă* din România.

În Moldova, Direcția Centrală de Statistică a luat ființă mai târziu decât în Țara Românească, propunerea fiind adusă în atenția Consiliului de Miniștri de către Lascăr Catargiu, „Ministru din Lăuntru” al Moldovei. În referatul prezentat acesta a făcut propuneri

---

<sup>11</sup> *Ibidem*, p. 62.

<sup>12</sup> *Ibidem*, p. 63.

privind atribuțiile acestei Direcții, de a se preocupa de „adunarea, coordonarea, verificarea și publicarea tuturor cunoștințelor atingătoare de starea reală a țării în privința teritoriului, a populației, a producerii, a consumului, adică a tuturor faptelor relative la administrația, la finanțele și la celelalte servicii publice”<sup>13</sup> și care urma „a ținti în toate lucrările sale de a constata nevoile populației și de a indica mijloacele prin care un guvern atent la binele public să poată veni cu eficacitate și în timpul convenit în ajutorul îndeplinirii trebuințelor publice și particulare”<sup>14</sup>. Sarcina principală a acestei direcții era să alcătuiască, până la 1 decembrie 1859, catagrafia Moldovei.

Pe baza propunerilor făcute de Lascăr Catargiu, domnitorul Alexandru Ioan Cuza a semnat decretul privind înființarea Direcției de Statistică a Moldovei, al cărei director a fost numit Ion Ionescu de la Brad. Cele două Oficii de Statistică din Principate funcționau pe lângă Ministerul de Interne și aveau în schemă următoarele posturi: un șef, un referent, un corespondent, un registrator și un arhivar și doi scriitori. Oficiile aveau în subordine câte un raportor statistic din fiecare județ și puteau solicita, de la departamente și ministere, orice informații cu caracter statistic.

Principala și cea mai importantă activitate a celor două Oficii de Statistică a fost *Recensământul populației din 1859-1860*, care a fost declanșat simultan în cele două provincii unite, fiind prima investigație care a urmărit nu doar aspectele demografice, ci și pe cele economico – sociale. Cei doi directori – Dionisie Pop Marțian, la București, și Ion Ionescu de la Brad, la Iași – au abordat diferit această acțiune sub aspectul metodologiei de lucru și a indicatorilor înregistrați. Dincolo de aceste detalii tehnice, însă, cei doi pionieri ai statisticii din România au avut puncte de vedere comune privind: principiile și obiectivele statisticii; importanța acesteia în articularea programului social; locul și rolul statisticii în sistemul instituțiilor publice. Bun specialist, cu un larg orizont științific și având contact cu experiența europeană în domeniu, Dionisie Pop Marțian s-a completat cu Ion Ionescu de la Brad, care a demonstrat o bună cunoaștere a realităților țării.

Lucrările acestui prim recensământ s-au desfășurat cu greutate mai ales datorită numărului mic de specialiști recenzori – **cei 500 de inteligenți** cum inspirat i-a numit **Dionisie Pop Marțian, dar și din cauza insuficienței** fondurilor bănești. Totuși, chiar și în aceste dificile condiții, rezultatele recensământului au fost prezentate la 25 iunie 1860, pentru Muntenia, și în vara anului 1861, pentru Moldova, ele oferind guvernului domnitorului Alexandru Ioan Cuza importante informații privind *populația, după sex, stare civilă, vârstă și infirmități, după naționalitate și cult religios, pe categorii sociale și medii, după profesii ș.a.m.d, într-o dispunere pe județe, ocoale și orașe*.

În ianuarie 1862, după recunoașterea definitivă a Unirii Principatelor, s-a format și primul guvern unic sub conducerea lui Barbu Catargiu și s-a trecut la unificarea tuturor instituțiilor statului, care până atunci funcționaseră separat pentru fiecare provincie în parte. În iulie 1862 încep demersurile pentru unificarea Oficiului Central de Statistică Administrativă, din București, cu Direcția Centrală de Statistică, din Iași. Consiliul de Miniștri, în baza referatelor prezentate, a hotărât, în ședința din 31 iulie 1862, desființarea Direcției de Statistică din Iași, iar în ziua de 4 august domnitorul a semnat două decrete: unul

---

<sup>13</sup> *Monitorul Oficial al Moldovei*, nr. 75 din 16 iulie 1859.

<sup>14</sup> *Ibidem*.

prin care a fost înființat **Oficiul Statistic pentru Principatele Unite**, cu sediul la București, capitala României, iar altul prin care **Dionisie Pop Marțian** devine director al instituției recent unificate<sup>15</sup>.

Lucrări statistice deosebit de importante au fost efectuate în toată această perioadă. Astfel, recensământul din 1860 și statistica „stabilimentelor industriale” din 1863 au folosit în opera de guvernare a lui Alexandru Ioan Cuza și Mihail Kogălniceanu, dezbaterile din jurul secularizării averilor mănăstirești și cele determinate de reformele agrară, administrativă și financiară având ca punct de plecare această bază de date.

## 2. DESPRE POPULAȚIE. RECENSĂMINTELE

În Moldova secolului al XIX-lea, în teritoriul cuprins între Prut și Carpați, numărul locuitorilor a sporit în decurs de un secol cu 248%, de la 527.900 de suflete în 1803 la 1.848.122 suflete în 1899<sup>16</sup>. Avându-se în vedere înregistrări mai exacte făcute mai ales după 1832, se poate constata că ritmul de creștere a populației în secolul al XIX-lea a fost dublu, prin comparație cu secolele precedente. Ritmul a fost mai accentuat în prima jumătate a secolului al XIX-lea, când, între 1803 și 1859, creșterea numărului de locuitori a fost de 150%<sup>17</sup>.

Rezultatele *Recensământului populației din 1859-1860* publicate în *Lucrările Statistice ale Moldovei*, oferă, între altele, o imagine demografică a Iașilor în anii marilor transformări istorice. Conform datelor publicate după recensământ, Iașii numărau 65.745 de locuitori, dintre care 34.183 bărbați și 31.562 femei. Până la această dată, pentru istoricul populației din Moldova, a orașului Iași în mod special, relevante rămân *Catagrafiile* din prima jumătate a secolului al XIX-lea, adică acele condici fiscale anuale care erau întocmite de Vistierie, pentru a avea o situație cât de cât reală a satelor, târgurilor și orașelor, privind numărul contribuabililor și starea lor economică. În funcție de aceste coordonate, era stabilită suma care trebuia plătită ca impozit Vistieriei, ținându-se cont de mărimea așezării dar și de „alișverișul (ocupația) locuitorilor”<sup>18</sup>.

Rămân de referință câteva astfel de documente fiscale pentru a contura tabloul demografic al Iașilor din prima jumătate a veacului al XIX-lea:

- 1803 – *Condica Visteriei Moldovei pe sfertul octombrie 1803*, publicată de Th. Codrescu în *Uricarul* și mai cunoscută sub numele de *Condica liuzilor* a locuitorilor Moldovei (*liude*).
- 1808 – *Condica pentru orașul Iași, intitulată Scrierea sufletelor și a familiilor stării de gios din târgul Ieși*. În premieră, condica înregistra și numărul Țiganilor și slugilor din curțile boierești, dar și numărul total de locuitori și nu doar pe cel al capilor de familie, avansând pentru orașul Iași un număr de 3307 familii și 16.410 locuitori<sup>19</sup>.

<sup>15</sup> M. Mănescu, *op. cit.*, p.63

<sup>16</sup>E. Negruți, *Situația demografică a Moldovei în secolul al XIX-lea*, în *RdI*, nr. 2, 1981, p. 243.

<sup>17</sup>Idem, *Cercetări privind evoluția demografică a Moldovei*, în *AIIAI*, tom XIX, Iași, 1982, p. 38.

<sup>18</sup>D. Ivănescu, *Populația Moldovei în documente de arhivă*, în vol. *Slujind-o pe Clio. In honorem Dumitru Vitcu*, coordonatori Mihai Iacobescu, Gheorghe Cliveti și Dinu Bălan, Iași, 2010, p. 62.

<sup>19</sup> *Ibidem*, p. 63.

- 1832 – *Catagrafia locuitorilor Moldovei*, realizată în conformitate cu dispozițiile Regulamentului Organic, din activitatea comisiilor care au lucrat la întocmirea ei rămânând o valoroasă arhivă de 650<sup>20</sup> de dosare. Privitor la orașul Iași a fost întocmită o Condică în care erau cuprinse următoarele categorii: corporațiile de negustori și meșteri - proprietari sau nu de dughene, „cei trecuți cu leafă”, dar și locuitorii plugari stabiliți în mahalale. Erau cuprinse tot aici, importante informații despre supușii străini care se împărțeau astfel: „cei pământeni trecuți sub protecție străină; cei născuți în părțile Turciei, stabiliți în Moldova și puși sub protecție străină; cei veniți de peste hotar și care au acolo dovezile sudeției lor”<sup>21</sup>.

Orașul Iași avea, așadar, între 45.000-50.000 de locuitori, dintre care 1123 erau supuși străini. „Înainte de datele citate s-au mai făcut diferite încercări de numărare sau catagrafiere a populației țării, dar și a acestui oraș, dar încă mai puțin serioase. Între acestea putem cita recensămintele făcute în Moldova întreaga în anii 1792 și 1803, în timpul domniei lui Alexandru Constantin Moruzi, cu rezultate destul de problematice; în 1792 populația Moldovei s-a calculat de la 400.000 la 500.000 de locuitori, iar a Iașului la 14.000 locuitori! Pe timpul lui Vasile Lupu însă Iașul, după cum arată episcopul misionar Bandinus, avea 48.000 locuitori, ceea ce ne face să deducem că e aproape cu neputință a admite drept bună cifra din vremea lui Moruzi – Vodă. S-au mai făcut recensăminte în anul 1820, în vremea lui Mihai Șuțu – Vodă și în 1831 sub guvernul provizoriu instituit de ocupația rusească, când în ceea ce privește populația capitalei Moldovei s-a găsit că Iașul ar fi avut un număr total de 48.350 de suflete”<sup>22</sup>.

*Catagrafia din 1845* – deși nu unitar întocmită, rămâne un important document pentru a realiza tabloul demografic și pentru a înțelege, pornind de la structura și rolul populației, caracterul particular al evenimentelor anului 1848, desfășurate în Moldova<sup>23</sup>. Capitala Moldovei avea o populație estimată la 63.000 de suflete, cifră obținută prin înmulțirea numărului de familii cu 5, printr-un artificiu statistic. Dintre aceștia, 1188 erau negustori pământeni, 1620 erau meșteri pământeni, 995 erau supuși străini negustori și meșteșugari, iar 6178 erau locuitori evrei. Numărul de evrei, dintre care 5160 erau meșteșugari și negustori, reprezenta 50% din numărul total de familii 12.579 existent în Iași la acea dată. „În anii 1838 și 1848, sub domnia lui Mihail Sturdza, se mai făcuseră încă două recensăminte (...). Relația cea mai serioasă despre numerotarea populației Iașului pare a fi dată în cartea intitulată *Notions statistiques sur la Moldavie*, par le Prince Nicolas Soutzo, tipărită în anul 1849. E bine înțeles că o mare parte din datele statistice ale prințului Șuțu sunt luate și ele prin evaluare aproximativă, făcută după cercetări sumare ale polițiștilor sau ale unor comisii de catagrafie, care lucrau în acest timp într-un chip puțin practic și sistematic”<sup>24</sup>. Repartiția la unele dintre categorii a fost făcută prin calcul aproximativ, așa cum nota Nicolae Șuțu. Și tot el preciza „prin fii de boieri înțelegem numai pe șefii de familie al căror părinte a fost boier”<sup>25</sup>.

<sup>20</sup> *Ibidem*, p. 68.

<sup>21</sup> *Ibidem*, p. 69.

<sup>22</sup> N. A. Bogdan, *Orașul Iași. Monografie istorică și socială ilustrată*, ed. II, Iași, 1913, p. 74.

<sup>23</sup> Gh. Platon, *Populația orașului moldovenesc*, p. 5.

<sup>24</sup> N. A. Bogdan, *Orașul Iași...*, p. 74.

<sup>25</sup> Gh. Platon, *Populația orașului moldovenesc la mijlocul secolului al XIX-lea*, p. 31-32.



**Populația orașului Iași în anul 1849<sup>26</sup>**

Clase scutite de impozit	Număr de familii	Clase contribuabile	Număr de familii
Boieri și fii de boieri	600	Negustori și meseriași	1779
Funcționari fără rang	300	Mazilo – ruptașii	54
Clerici și parohi	307	Sățeni cultivatori	1168
Profesori și medici	50	Persoane fără domiciliu fix	144
Străini	504	Evreii	3675
Intendenți și servitori	6000	Străinii traficanti	941
Privilegiați	135	Țigani ai statului	178
Țigani ai mănăstirilor	146		
Țigani ai particularilor	600		
Soldați	600		
Slujitori	867		
Infirmi	414		
Total număr de familii	10.573	Total număr de familii	7039
Total general al numărului de familii		18. 512	

Nicolae Șuțu a publicat, de asemenea, o Listă a corporațiilor de meserii exercitate de către indigeni la Iași<sup>27</sup>, din care aflăm categoriile de negustori:

Negustori	Numărul maiștrilor și contra maiștrilor
Băcani	115
Marchitani	18
Cârciumari	178
Restauratori?	86
Brutari	75
Pescari	58
Traficanti de lemn de construcții	18
Antreprenori de birji	76
Traficanti de produse rusești	101
Argintari	9
Blănari	65
Bonetieri	32
Croitari	59
Pălărieri	18
Cizmari	45
Căciulari din piele de oaie	53
Patiseri	24
Vopsitori	9
Plăpomari	26
Berari	10
Tăbăcari	29

<sup>26</sup> N. Șuțu, *Opere economice*, ediție îngrijită de Ion Veverca, București, 1957, p. 146.

<sup>27</sup> Gh. Platon, *Populația orașului moldovenesc...*, p. 32.

Argășitori	10
Măcelari	57
Hamali	16
Pantofari moldoveni/ Pantofari ruși	74/69
Bărbieri	42
Zidari	78
Cărămidari	65
Olari	22
Tâmplari, dulgheri	89
Lumânărari	14
Săpunari	21
<b>TOTAL</b>	<b>1661</b>

Așadar, totalul populației orașului Iași la 1849, potrivit principiului statistic aplicat, era de 18.512 familii x 5= 92.560 persoane, ceea ce este o exagerare, întrucât orașul nu putea să aibă un număr atât de mare locuitori.

- *Catagrafia din 1851*, s-a făcut la dorința noului domn, Gr. Al. Ghica. De această dată, la întocmirea ei au colaborat unii specialiști ca N. Șuțu și C. Negruzzi. Din catagrafie aflăm că la 1851 orașul Iași avea 1349 meșteri pământeni, care activau în 23 de ramuri profesionale și peste 800 de negustori<sup>28</sup>.

Dincolo de alte neajunsuri și limitări, catagrafiile se loveau de o piedică serioasă: aceea a fricii pe care o aveau locuitorii, mai ales cei străini, de a fi trecuți în condica catagrafiei, crezând că această lucrare nu se face decât în interesul recrutării armate de care lumea se temea ca de o epidemie, sau a impunerii de biruri noi, lucru ce făcea pe mai mulți români să se înscrie ca supuși străini sau sudiți la diferite Consulate străine, spre a scăpa de armată, de corvezi și de biruri mai grele.

Spre deosebire de prima jumătate a secolului al XIX-lea, în cea de-a doua lui jumătate situațiile statistice erau mai precise și mai rigurose întocmite, asta însemnând și preocupări în direcția perfecționării metodologiei de culegere a datelor și a calificării personalului recenzat.

*Recensământul din 1859 -1860* este primul recensământ modern în adevăratul sens al cuvântului. Din bogatul material documentar care se presupune a fi rezultat ca urmare a activității pe comisii, s-au păstrat în fonduri arhivistice ieșene doar instrucțiunile emise de directorul Direcției de Statistică, Ion Ionescu de la Brad, o parte din corespondența cu membrii comisiilor și dosarele statistice ale satelor din ținutul Iași. În completarea acestui recensământ, a fost întocmită și o „Tăbliță a negustorilor din capitala Iași”<sup>29</sup>, din care aflăm că la începutul anului 1860 erau în oraș 460 de negustori pământeni, 535 negustori supuși străini și 2998 negustori evrei, cei 4000 de comercianți plătind Vistieriei, pe trei luni, un impozit de 92.790 lei.

În urma recensământului, pentru Iași s-a constatat că orașul avea o populație de 65.745 locuitori, adică 21.791 capi de familie, dintre care 3.024 erau meșteșugarii, 462 negustori, 1.092 supuși străini și evreii – 7.865. Dintre cei 34 183 de bărbați și 31.562 de femei, 3.300 erau supuși străini, iar 30.460 erau evrei, adică 46% din numărul total de locuitori.

<sup>28</sup> D. Ivănescu, *op. cit.*, p.72.

<sup>29</sup> *Ibidem*, p. 73.

Avertismentele lui D. P. Marțian referitoare la împrejurările extrem de dificile în care s-a efectuat recensământul din anii 1859-1860 și mai ales lipsa de agenți statistici cu pregătire de specialitate, ar fi trebuit să mobilizeze guvernele din perioada următoare înfăptuirii Unirii să remedieze condițiile obiective și subiective ale activității statistice. Totuși, lucrurile nu au evoluat în direcția firească și astfel, timp de patru decenii aparatul statistic oficial și lucrările sale au rămas în suferință tocmai în perioada în care România își căuta drumul în direcția modernizării și dezvoltării, deci era imperios necesară o bună cunoaștere a situației în toate domeniile vieții sociale. În 1899, L. Colescu avea să constate că „După primul avânt frumos ce luase lucrările statistice la începutul constituirii moderne a statului român, urmă o perioadă de lungă amortizare și multă vreme nu se gândi nimeni la o nouă operațiune de numărare a populației”<sup>30</sup>.

Asupra mișcării populației la Iași până în anul 1865 lipsesc date precise, iar puținele informații existente par a nu contura suficient și corect evoluția demografică a orașului. În anul 1865, noul șef al Oficiului Național de Statistică, Nicolae Petrescu, succesorul lui Dionisie Pop Marțian, a făcut unificarea indicatorilor demografici ai celor două recensăminte și a ajuns la concluzia că, pentru Moldova, datele erau subevaluate. Astfel, el a întreprins un calcul de revizuire a populației și a suprafeței teritoriului acestei provincii. După datele din 1859, populația României a fost stabilită la

3.864.000 locuitori, ceea ce nu era corect, Petrescu avansând că numărul de locuitori era aproximativ de 5.000.000. În consecință, noul director a concluzionat că deficitul de înregistrare l-a avut Moldova, estimat la 28% din totalul populației și adăugând un număr corespunzător el face o corecție astfel că populația acestei provincii ajunge de la 1.464.000 la 2.024.000 locuitori.

În *Darea de seamă despre Administrațiunea comunală a municipiului Iași. Pe timpul de la 1 sept. 1877 până la 1 sept. 1878*<sup>31</sup>, citită în Consiliul Comunal la deschiderea sesiunii, primarul Scarlat Pastia, a prezentat câteva importante chestiuni referitoare la recensământul ce trebuia efectuat în anul 1878: „după ce în 1876 s-a făcut un recensământ general și în anul 1877, două recensăminte parțiale de patentabili, apoi în anul curent (n.n. 1878) urma a se face un nou recensământ general al contribuabililor către Stat și pentru care se și prevede în buget suma de 30.000 lei noi, spre întâmpinarea cheltuielilor de material și diurne pentru membrii comisiilor recensuale. Însă după legea sancționată la 20 mai 1878 sub nr. 1205, acest recensământ s-a amânat pentru anul viitor, 1879, astfel că suma menționată mai sus a rămas la economii, urmând să se aloce la bugetul anului viitor”<sup>32</sup>. Pastia a exprimat în această Dare de seamă câteva puncte de vedere obiective, invocând că aceste „prea dese recensăminte nu numai că produc o mare frământare între contribuabili și un adaos de lucrări foarte împovărătoare, dar impun și cheltuieli mari și nefolositoare comunei; ar fi de dorit ca ele să înceteze odată, urmând a se mărgini la recensămintele cincinale, prescrise de legea din 1871”<sup>33</sup>. De asemenea, primarul Scarlat Pastia, atent la cheltuielile și întocmirea bugetului „Casei Comunale”, îi înștiințează pe consilieri că prin Adresa nr. 12.246/1878, a cerut Ministerului de

<sup>30</sup> L. Colescu, *Recensământul general al populațiunii României din 1899*, București, 1899, p. 10.

<sup>31</sup> S. Pastia, *Darea de seamă despre Administrațiunea comunală a municipiului Iași. Pe timpul de la 1 sept. 1877 până la 1 sept. 1878*, Iași, 1878, p. 55.

<sup>32</sup> *Ibidem*, p. 55.

<sup>33</sup> *Ibidem*, p. 55.

Finanțe să-i comunice grabnic dacă recensământul general urmează a se efectua în 1879 sau se amână pentru 1880, astfel încât la alcătuirea bugetului să fie cunoscută suma necesară pentru cheltuielile recenziabile, pentru ca Primăria să nu suporte o inutilă sporire de sarcini, și așa greu de îndeplinit cu mijloace financiare limitate. În afară de intenția primarului de a realiza un recensământ general, el a adus la cunoștință ministrului de interne că „oficiul comunal mai este interesat a ști dacă „recensământul general este sau nu a se face în 1879 și din punctul de vedere al numerotării orașului”. Întrucât în răspunsul ministerului se preciza că recensământul general se va face în 1879, iar cel statistic în 1880, fără a se stabili cum aveau să se împartă cheltuielile aferente, primarul l-a înștiințat pe ministru că instituția pe care o reprezenta nu avea să suporte cheltuielile recensământului statistic.

Informații despre populația orașului Iași în anii 1879-1884 aflăm și din manualul de Geografie, al căror autor era printre alții și Ion Creangă : „ În Iași sunt vreo 16.000 de case în care locuiesc vreo 80.000 de oameni, bărbați, femei și copii la un loc. [...] Cei mai numeroși locuitori din Iași sunt negustorii și meșteșugarii, care-s așezați mai mult prin centrul orașului, cu magazine, dughene și ateliere. În magazine se păstrează prinosul mărfurilor; prin dughene se vând mărfuri; iar în ateliere lucrează meșterii cu calfele și ucenicii.

Tot în centrul Iașilor mai trăiesc mulți proprietari de case și moșii: doctori, spițeri, avocați, judecători, bancheri, militari, profesori și alții. Cealaltă parte a locuitorilor din Iași trăiesc prin mahalale, fiecare cu ocupațiile lor. În Păcurari trăiesc mai mulți droșcari. În Ciurchi și în Tătărași – mulți grădinari și alți lucrători de pământ. În mahalaua Frumoasa și mahalaua Podu-Lung trăiesc mulți cărămidari și mahali. În Țigăneasa Domnească – mulți lăutari. Iar pietrarii, teslarii, cotiugarii, nisiparii, sacagii, salahorii și alți muncitori trăiesc în toate mahalalele.

În Iași trăiesc mulți români, dar, pe lângă români, mai trăiesc și alte nații precum: nemți, francezi, lipoveni, unguri, italieni, armeni, greci, polonezi și evrei”<sup>34</sup>.

Nicolae Andriescu – Bogdan, autorul lucrării monografice despre orașul Iași, a deținut – între altele – și funcții în aparatul administrativ al orașului, în perioada 1891-1895: „tachigraf redactor” (stenograf) al Consiliului Permanent al Județului Iași, secretar general al Primăriei Iași și ofițer al Stării Civile de la Primăria Iași. Experiența acumulată de el în administrația locală din a doua jumătate a veacului al XIX-lea i-a permis să surprindă, în monografia întocmită, unele importante aspecte legate de: autorități, de locuitori și ocupațiile lor. Pe baza informațiilor pe care a reușit să le sintetizeze a realizat tabele grafice comparative despre populație și mișcarea ei, începând din 1848 și până la recensământul din 1912. N. A. Bogdan, în capitolul referitor la populație, din cunoscuta monografie a orașului moldav, a sesizat că, pentru anumiți ani din a doua jumătate a secolului al XIX-lea, au fost avansate date incorecte, care exagerau numărul de locuitori ai urbei. Astfel, în Buletinul Societății Geografice Române, nr. 1-5, din 1876, la pagina 55 era notat că „orașul Iași are 90.000 locuitori”, probabil după statistica lui Șuțu. El a identificat numărul de locuitori înregistrat pentru anii 1876-1877 ca fiind de 72.000, potrivit unui recensământ făcut cu aproximație de agenții fiscali<sup>35</sup>. Însă, din 12 aprilie 1877 și până în 31 august 1878, în Iași, au mai murit 2584 de soldați ruși, în spitale și 854

<sup>34</sup> I. Creangă, V. Răceanu, Gh. Enăchescu, *Geografia județului Iași, cuprinzând hărți și imagini din epoca lui Creangă*, Iași, 1996, p. 12.

<sup>35</sup> N. A. Bogdan, *Orașul Iași ...*, p. 78.

de prizonieri turci. Tot exagerată era și estimarea populației la 100.000 de locuitori, făcută de Consiliul Comunal al orașului, în contextul aplicării *Legii electorale pentru Comunele Urbane*, din 1884. „Aici, cel puțin se vede interesul politic în umflarea cifrei, pentru a putea crește numărul consilierilor la 31”<sup>36</sup>.

\*

Acțiunea de recensare din anii 1859-1860, cu toate limitările și imperfecțiunile ei, și-a dovedit utilitatea practică și valoarea științifică, reprezentând un reper important pentru oricare acțiune similară din perioada următoare. Dintr-un raport al directorului Oficiului de statistică adresat ministrului de Interne, aflăm că rezoluțiile Congresului Internațional de Statistică, desfășurat în 1878 la Paris, erau ca un recensământ general să se efectueze simultan, în anul 1880, în toate statele europene participante la congres<sup>37</sup>. Astfel, într-o scrisoare de intenție adresată Adunării Deputaților în 1879, Mihail Kogălniceanu făcând trimitere la hotărârile Congresului Internațional de Statistică, amintea că și România, care a avut reprezentăți la congres, își luase angajamentul de a efectua „în mod uniform, un recensământ al populațiunii, ale cărui regulațiuni s-au încuviințat și de guvernul nostru”. De altfel, un an mai târziu el a fost cel care a inițiat<sup>38</sup> un proiect pentru realizarea unui nou recensământ.

Deși asumată de autoritățile vremii, obligația statului de a efectua înregistrări ale populației la intervale de zece ani, așa cum se proceda în alte state, nu a fost între priorități, iar recensarea populației după indicatori clar stabiliți nu s-a făcut cu consecvență. Recensământul din 1880 nu s-a putut organiza, iar recensămintele efectuate până la sfârșitul secolului, în anii 1884, 1889 și 1894 au fost **recensăminte fiscale**. Prevederi legislative, așa cum era Legea din 1882, stipulau ca anterior recensării contribuabililor – activitate recomandată a se desfășura o dată la 5 ani – să se întreprindă înregistrarea populației după sex, vârstă, naționalitate, ocupație și mediu de locuire<sup>39</sup>.

Referitor la populația orașului Iași, din anii '80 ai veacului al XIX-lea, în monografia *Orașul Iași* găsim informația că „Populația comunei Iași a fost numărată de mai multe ori de autoritățile Statului și ale Comunei, mai cu seamă în perioadele cincinale de la 1884, 1889, 1899, însă prin procedări puțin sistematice, așa încât nu se poate pune o bază tocmai sigură pe cifrele stabilite de asemenea recensăminte, atât în totaluri, cât și în clasarea calităților locuitorilor ieșeni”<sup>40</sup>. Analizând acte mitricale și mișcarea populației orașului înainte de și în timpul Stării civile, N. A. Bogdan a realizat un tabel comparativ cu populația în decurs de 64 de ani, din 1848 până în 1912, din care aflăm că în 1884 orașul avea 59.427 de locuitori, în 1889 – 72.859, iar în 1894 – 67.024 locuitori.

Conform recensământului din 1885, numărul locuitorilor din județul Iași era de 158 071. Raportând această cifră la cea înregistrată la recensământul din 1859, care era de 145 907<sup>41</sup>,

<sup>36</sup> *Ibidem*, p. 75.

<sup>37</sup> S. Pastia, *op. cit.*, p. 55.

<sup>38</sup> *Din istoria statisticii românești*, București, 1969, p. 208.

<sup>39</sup> V. Axenciuc, *Evoluția economică a României. Cercetări statistico-istorice 1859-1947*, vol. II, *Agricultura*, București, 1996, p. 13.

<sup>40</sup> N. A. Bogdan, *Orașul Iași ...*, p. 76.

<sup>41</sup> N. A. Alexandrini, *Studiu statistic asupra populației din 1885 și asupra mișcării populației din anii 1880-1885 din județul Iași*, Iași, 1886, p. 2.

putem constata că într-o perioadă de 26 de ani populația la nivelul județului a înregistrat o creștere cu 12.164 locuitori, adică 8,34%.

Coroborând datele statistice conținute de catagrafiile din prima jumătate a secolului al XIX-lea, cu cele conținute de recensămintele din perioada de după Unire și până la sfârșitul secolului, am realizat un tabel comparativ privind *numărul locuitorilor din Iași în perioada 1803-1899*, acesta reprezentând un indicator de bază al studiilor statistice.

Anul	Nr. capi de familie/ Nr. familii	Nr. locuitori
1803	3199 capi de familii	15.995
1832	7970 familii	48.314
1808	3307 familii	16.410
1845	12.579 familii	63.000
1849	18.512 familii	
1859	21.791 capi de familii	65.745
1876-1877		72.000
1880	9853 capi de familii	49.265
1884	11.049 capi de familii	59.427
1889		72.859
1894		67.024
1899		78.067

Emil Pettrov, inginer hotarnic, Șef al Serviciului Planul Municipiului Iași, a realizat un studiu<sup>42</sup> privind evoluția urbanistică, extinderea teritorială și mișcarea populației în perioada 1819- 1936. Analizând rezultatele recensământului din 1930 și comparându-le cu cele din statisticile lui Suțu, care arătau că la mijlocul secolului al XIX-lea populația Iașului era de  $18.512 \times 5 = 92.560$  (ceea ce am văzut, deja, că era o exagerare), constată că în 83 de ani populația orașului ar fi crescut cu doar 10.035 locuitori, ceea ce el consideră că ar fi o imposibilitate.

Pentru a înțelege evoluția unei așezări și pentru cunoașterea vieții în mediul social al timpului este important să cunoaștem gradul de concentrare și de urbanizare a populației, care este în genere exprimat de densitatea locuitorilor.

<sup>42</sup> E. Pettrov, *Din evoluția urbanistică a orașului Iași. Extinderea și populația între 1819-1936*, Iași, 1936, p. 16-17.

În determinarea densității urbane, se are în vedere atât densitatea pe unitate de suprafață, cât și aceea a numărului de locuitori la o familie și a numărului de locuitori din casă. Așadar, putem defini densitatea urbană ca fiind raportul dintre numărul de locuitori și suprafața totală sau, eventual, numai cea pe care se află clădiri, într-un oraș. Pentru a determina spațialitatea localităților ne referim la teritoriul orașului în spațiul construit și neconstruit, cunoașterea planului orașului fiind, din această perspectivă, deosebit de importantă.

În Moldova veacului al XIX-lea aproape fiecare oraș avea, pe lângă centrul și ulițele cu case mai dese și mai mari, mahalalele cu casele înconjurată de mari suprafețe cu grădini și un hotar al târgului, mai mult sau mai puțin întins și care era utilizat drept pășune pentru vitele orașenilor. Progresele demografice și cele economice din prima jumătate a secolului al XIX-lea au determinat o îndesire a construcțiilor în orașe și târguri.

Pentru a determina densitatea urbană pe suprafața locuibilă, nu există date mai sigure decât cele din perioada unirii Moldovei cu Țara Românească. În prima jumătate a secolului, Moldova avea o densitate medie mai mare ca Țara Românească<sup>43</sup>, în preajma Unirii fiind de 30 locuitori / km<sup>2</sup>. Din Lucrările statistice ale Moldovei aflăm că la o suprafață de 2.925.674 de fâlcii sau 4.045.432 ha, Moldova avea 1.463.927 locuitori, ceea ce înseamnă o densitate de 36 de locuitori/ km<sup>2</sup>. Pe harta Principatelor Unite, întocmită de G. Filipescu – Dubău și Antonie Partenie - Antoniu, este indicată, într-un tabel<sup>44</sup>, densitatea urbană pentru orașele reședință așa cum a rezultat în urma recensământului din 1859-1860.

Orașele	Întinderea (fâlcii)	Nr. de locuitori	Nr. de locuitori/ falce
Iași	1173	65.745	56
Botoșani	418	27 147	64,9
Huși	208	12 764	61,3
Roman	200	10 818	54
Fălticeni	123	9077	74
Dorohoi	100	6049	60,4

Se observă cu ușurință, că, deși era capitală, nu orașul Iași avea cea mai mare densitate urbană, ci orașele din nord, cu o populație străină atunci venită și înghesuită într-un spațiu restrâns. Datele acestea rămân orientative, cifrele fiind relative la întinderea orașelor, întindere în care, probabil, la unele orașe s-a luat în calcul doar suprafața locuibilă, la altele și hotarul orașului.

Densitatea mai mare sau mai mică pe unitatea de suprafață este un indiciu al dezvoltării economice și demografice a localităților. Sporirea numărului de locuitori, dar și măsurile urbanistice care s-au luat în orașele Moldovei încă din prima jumătate a secolului al XIX-lea au avut ca efect edificarea mai multor locuințe și restrângerea spațiului nelocuibil din orașe. În capitala Iași, de exemplu, la începutul secolului al XIX-lea, după relatările dr. Andreas Wolf, din 500 de case doar 200 erau de zid, adică 4%<sup>45</sup>. Spre mijlocul secolului și mai ales în a doua lui jumătate, numărul caselor construite din piatră și cărămidă sporește considerabil.

<sup>43</sup> E. Negruți, *Structura demografică a orașelor și târgurilor din Moldova. 1800-1859*, Iași, 1997, p. 37.

<sup>44</sup> *Ibidem*, p. 38.

<sup>45</sup> *Ibidem*, p. 58.

O altă trăsătură demografică a Moldovei veacului al XIX-lea a reprezentat-o sporirea numerică a populației urbane, numărul orașenilor crescând de la cca. 48.050 în anul 1803 la 288.162 în 1859 și apoi la 372.155 în 1899, iar numărul orașelor și târgurilor a crescut de la 25 la 81 de localități<sup>46</sup>.

Creșterea remarcabilă a populației a fost determinată de anumite cauze de ordin intern: măsuri sanitare și de igienă, prosperitate economică, stabilitatea fiscală și administrativ-politică. Toți acești factori au determinat o creștere a natalității, au dus la scăderea mortalității, la statornicirea populației locale și la atragerea străinilor în Moldova.

Spre deosebire de populația rurală, populația urbană a fost întotdeauna eterogenă din punct de vedere socio-profesional, etnic și religios. Locuitorii orașului moldovenesc al veacului al XIX-lea erau meșteșugari, negustori, țărani, boieri, clerici, slujbași, slugi, vagabonzi. Tabloul populației urbane era unul pestriț, toate categoriile socio-profesionale amintite anterior, aflându-se în condiții sociale, economice și juridice diferite<sup>47</sup>.

Un studiu demografic privind compoziția populației orașului moldovenesc în secolul al XIX-lea, deci și a orașului Iași, este greu de realizat, diferențierea și stratificarea socială fiind din ce în ce mai vizibilă, iar trecerea de la o stare la alta făcându-se relativ cu ușurință și într-un ritm rapid.

În genere, în statisticile vremii, populația din oraș era clasificată mai ales pe categorii fiscale:

- Categoriile „supuse dărilor”
- Categoriile „nesupuse dărilor”
- Privilegiații.

Această categorisire nu o suprapune pe aceea a împărțirii după clase sociale și nici după ocupații. Dintre categoriile fiscale, cea mai eterogenă era cea a „birnicilor”, deoarece aici se încadrau agricultorii, lucrători cu ziua, slugi, negustori, slujbași inferiori din administrație.

În strânsă legătură cu creșterea numerică a populației trebuie analizată dezvoltarea așezărilor omenești. Astfel, în prima jumătate a secolului al XIX-lea, pe teritoriul dintre Prut și Munții Carpați, numărul așezărilor rurale a crescut cu 705, adică, procentual, cu 50%. Spre sfârșitul secolului, „comunele rurale aveau mai mult de 3000 de locuitori, în timp ce în Muntenia numai 6%, iar în Oltenia doar 3,6% aveau peste acest număr de oameni”<sup>48</sup>.

Dacă la începutul secolului al XIX-lea gradul de urbanizare în Moldova era redus – peste 90% dintre locuitori trăind la sate - începând din anii Unirii (1859) și până către sfârșitul secolului, populația urbană a crescut numeric mai ales în deceniile IV-V, atingând un procent de 20-21%. La mijlocul secolului, orașele mici erau cele având între 1500-5000 locuitori, cele mijlocii între 5000-10 000, iar cele mari peste 50 000 locuitori. Potrivit acestui clasament, se detașau pe harta Moldovei trei mari orașe: Iași, Galați și Botoșani, aceste trei localități cuprinzând jumătate din populația urbană a provinciei.

Principalele trăsături demografice care au caracterizat Moldova în secolul trecut au fost:

- Creșterea remarcabilă a numărului de locuitori;

<sup>46</sup>E. Negruți, *Cercetări privind evoluția demografică a Moldovei*, p. 39.

<sup>47</sup>Idem, *Structura demografică a orașelor și târgurilor din Moldova. 1800-1859*, p. 57.

<sup>48</sup>Idem, *Cercetări privind evoluția demografică a Moldovei*, p. 39.



- Reducerea mortalității, în comparație cu secolele anterioare;
- Creșterea numerică a populației urbane;
- Dezvoltarea mobilității populației, manifestată prin accentuarea migrației țărănimii spre orașe și alte regiuni ale țării și imigrări de peste hotare;
- Transformări în compoziția socială a populației, mai ales prin sporirea categoriilor sociale legate de ocupații lucrative, meșteșugărești și comerciale;
- O structură de vârstă tânără și foarte tânără<sup>49</sup>.

Evoluția populației orașului Iași între anii 1859 -1899, comparativ cu alte orașe<sup>50</sup>

Orașul	1859	1899
București	121 734	276 178
Iași	65 745	77 759
Brăila	15 767	56 330
Botoșani	27 147	32 521
Buzău	9 027	21 877
Bacău	8 927	16 378
Călărași	1 037	11 077
Craiova	21 521	45 579
Focșani	13 164	23 601
Galați	26 050	62 545
Ploiești	26 468	45 107
Piatra Neamț	11 805	17 384
Pitești	7299	15 669
Turnu-Severin	8 925	19 753

În perioada 1859-1899 se observă o sporire constantă a populației urbane a României, deși ritmul de creștere nu a fost același în toate localitățile, așa cum lesne se poate vedea din tabelul de mai sus. Unele orașe au înregistrat o creștere cu adevărat spectaculoasă a numărului de locuitori: Călărași – 968%; Brăila – 257%; Galați – 140%; București – 127%<sup>51</sup>, etc., situație explicabilă prin amplificarea activității economice sesizată prin sporirea numărului de întreprinderi industriale și comerciale. O explicație privind ritmul lent de creștere numerică a populației constatat în orașele Iași – 18% și Botoșani –20% trebuie căutată în legătură cu ritmul lent de dezvoltare economică, cu reducerea treptată a imigrării evreilor, dar și cu plecarea multor ieșeni la București, după ce Iașii au pierdut statutul de capitală.

### 3. MIȘCAREA POPULAȚIEI

Demografia și statistica, prin metodele specifice de cercetare, oferă argumente prin care demonstrează veridicitatea și complexitatea fenomenelor sociale. Așadar, pentru o mai bună înțelegere a realităților veacului al XIX-lea au mare relevanță analizele asupra structurii

<sup>49</sup> *Ibidem*, p. 40.

<sup>50</sup> L. Colescu, *Analiza rezultatelor recensământului general al Populației României de la 1899*, p. 33.

<sup>51</sup> Gh. Iacob, *În vremea lui Carol I (1866- 1914). Populația. Economia*, în volumul *Iași – Memoria unei capitale*, coordonator Gh. Iacob, Iași, 2008, p. 147.

biologice a populației, asupra compoziției familiilor urbane, dar și rurale, asupra repartii locuitorilor după sex, stare civilă și origine etnică. De asemenea, demografia poate fi privită și ca o istorie a anumitor caractere și comportamente sociale exprimate statistic. De aceea, o relevanță specială capătă și analizele asupra mișcărilor sezoniere ale populației, căsătoriilor, nașterilor și deceselor, asupra marilor epidemii.

Fenomenele demografice pot fi urmărite sub două aspecte esențiale: **static** – privind starea unei populații la un moment dat, adică structura sa, repartii după vârstă, sex, profesii și **dinamic** – urmărind mișcarea populației dintr-un teritoriu într-un anumit interval de timp, adică nașterile, decesele și migrațiile.

Dacă în ceea ce privește numărul și structura populației Moldovei, cu referiri particulare la orașul Iași, am făcut câteva observații în paragrafele anterioare, în cele ce urmează vom analiza dinamica populației.

Pentru a doua jumătate a secolului al XIX-lea, rămân de referință studiile statistice pe care le face N. A. Alexandrini, în calitatea sa de secretar al secretarului Consiliului Județean Iași, preocupările sale pentru lucrările statistice întreprinse fiind justificate în Adresa nr. 3810/18 mai 1881<sup>52</sup>:

*„ ... cunoscând importanța lucrărilor statistice și foloasele ce ar trage întreg județul, când, Onorabilul Consiliu Județean ar fi pus în poziție a cunoaște regulat, în fiecare an, toată mișcarea activității locuitorilor județului, atunci va putea, mai în cunoștință de fapt, pe de o parte a lua măsuri de remediere pentru acelea care cad în competența sa, iar pe de altă parte, conform îndatoririi din Legea Consiliilor județene, a arăta guvernului central, sub formă de dorințe, ameliorările și măsurile de luat în anumite cazuri.*

*După mărginitele mele puteri și crezând a răspunde dorinței Onorabilului Consiliu, vin a vă supune, Domnule președinte și Domnilor membri, câteva studii statistice ce am făcut asupra mișcării populației din județul și orașul Iași, din Stabilimentele de binefacere și asupra divorțurilor. Știu că aceste câteva studii sunt departe de a răspunde tuturor chestiunilor importante care sunt legate de aceste lucrări, dar am credința că Domniile voastre, care cunoașteți greutățile ce am trebuit să întâmpin cu adunarea și compilarea datelor, precum și de puținul timp ce am putut dispune din cauza îndoitei îndatoriri ce o am, Domniile Voastre veți ține în considerațiune și veți aprecia neajunsurile ce aceste studii cuprind (...).*

*Dintre materiile care fac obiectul unui studiu statistic, am preferat să mă ocup de populație, căci populația este factorul principal într-un stat, căci ea este și cauza și scopul înființării statelor. Mișcarea populației, afară de cauze intervenite extraordinar, ne arată aproape exact condițiile morale și materiale în care se află o societate. Starea prosperă a unei societăți și înlesnirile de trai sunt condiții esențiale pentru înmulțirea populației. Studiul ce am a vă prezenta are defectul că este o expunere de efecte. Aș fi dorit a arăta și cauzele, însă pentru aceasta mi-ar fi trebuit a avea toate materialele statistice care sunt legate direct sau indirect de activitatea omului”.*

În studiul statistic privind populația din 1885 și mișcarea populației din județul Iași, în intervalul 1880-1885, N. A. Alexandrini a constatat, în intervalul 1859-1885, o scădere cu aproape 10% a populației orașului Iași, de la 65.745, cât era în 1859, la 59.427 în 1885, ceea ce arată că starea populației urbane nu era deloc mulțumitoare. „Această descreștere – explica Alexandrini – ce o vedem la populația orașului, nu este de mirare, când știm că acest oraș nu

<sup>52</sup>DJANI, fond Prefectura Iași, dosar 38/1881, f. 22-23.

a avut și nu are o viață a sa proprie, ci toată creșterea la care ajunsese o datora, în special, numai poziției sale de centru (capitală) al fostului Stat al Moldovei. Acum, când e lipsit de aceste avantaje, când până astăzi nu și-a putut crea o poziție de oraș industrial sau comercial, condiții care singure numai pot atrage noi locuitori sau cel puțin pot menține o populație deja stabilită, este lesne de prezis că descreșterea va continua până se va stabili un anumit echilibru între numărul de locuitori și mijloacele de câștig<sup>53</sup>.

Baza unui studiu statistic o reprezintă numărul de locuitori, dar din nefericire tocmai această bază a lipsit specialiștilor interesați în realizarea unor astfel de studii în secolul al XIX-lea. Din păcate, în România, un recensământ al populației s-a făcut în 1859-1860, după care, vreme de peste 20 de ani nu s-au mai raportat cifre concludente privind numărul de locuitori. Din aceste considerente, N. A. Alexandrini, încercând să concluzioneze asupra studiilor sale privind mișcarea populației în intervalul 1870-1879, a stabilit un algoritm pentru calculul numărului de locuitori, pe care-l descrie în următorii termeni: „Pentru formarea numărului locuitorilor am luat în calcul numărul contribuabililor stabili după recensământul din 1880 și numărul contribuabililor ambulanți. Aceste două numere la un loc le-am considerat ca fiind capi de familie, care înmulțit apoi cu 5 pentru comunele urbane și cu 4 pentru comunele rurale ne-a dat numărul sufletelor, cu aproximație. Motivul care ne-a făcut a lua un alt multiplicator la târguri și altul la sate îl reprezintă israeliții, care la târguri fiind numeroși și familiile lor compunându-se dintr-un număr mai mare de membri decât familiile creștine, credem că justifică în de-ajuns deosebirea ce am făcut<sup>54</sup>. Numărul contribuabililor în Iași a fost stabilit la 9853, în Târgu-Frumos la 744, iar în comunele rurale la 16.948 și potrivit algoritmului aplicat, în Iași numărul locuitorilor era de 49.265, în Târgu-Frumos de 3720 și în comunele rurale de 67.792. În funcție de numărul de locuitori astfel stabilit, Alexandrini a notat în studiul făcut câteva observații pertinente asupra mișcării populației făcând comparații privitoare la numărul de născuți, căsătoriți și morți.

Comparând numărul locuitorilor cu media născuților pe 10 ani, din statistica întocmită de secretarul Consiliului Județean Iași aflăm că la sate s-au născut la 100 de locuitori, 5,07 copii, dintre care 4,79% legitimi și 0,28% nelegitimi. În comuna Târgu Frumos s-au născut, la 100 de locuitori, 4,54 copii, dintre care 4,11% legitimi, iar 0,79% nelegitimi, iar în comuna Iași s-au născut 5,84 copii la 100 de locuitori, dintre care 5,05% legitimi și 0,79% naturali. Sesizăm, așadar, că în Iași natalitatea a fost mai mare, prin comparație cu celelalte localități ale județului.

În cei zece ani supuși analizei statistice, potrivit estimărilor lui Alexandrini, numărul căsătoriților a fost, în medie, de 1500 pe an în comunele rurale, 57 pentru comuna Târgu Frumos și 778 pe an pentru comuna Iași. Cel mai mare număr de căsătoriți s-a înregistrat în comunele rurale în anii 1870, 1872, 1878 și 1879, iar în comuna Târgu Frumos, în anii 1870, 1874, 1878 și 1879. La Iași cele mai multe căsătorii s-au înregistrat în anii 1870-1876 inclusiv, pentru că în ultimii trei ani ai perioadei luată în discuție să se observe o scădere cu 4-5% în raport cu media anuală a căsătoriilor. În raport cu numărul total al locuitorilor se căsătoreau 2,21% locuitori în comunele rurale, 1,55% locuitori în comuna Tg. Frumos și 1,58% în comuna Iași,

<sup>53</sup> N. A. Alexandrini, *Studiu statistic asupra populației din 1885 și asupra mișcării populației din anii 1880-1885 din județul Iași*, Iași, 1886, p. 9 (în continuare se va cita *Studiu statistic asupra populației din 1885...*).

<sup>54</sup> Idem, *Studiu statistic asupra mișcării populației și asupra stabilimentelor de binefacere și divorțurilor din județul Iași pe deceniul 1870-1879*, Iași, 1881, p. 63.

observându-se cu ușurință că în mediul rural numărul căsătoriilor era mai mare decât în mediul urban.

Unele aspecte legate de natalitate: fecunditatea, numărul copiilor născuți într-o familie, sexul copiilor oferă prețioase informații amatorilor de studii de istorie socială. Însă, pentru această componentă a mișcării naturale a populației, rămân de interes datele culese prin stabilirea mediei nașterilor în mediul urban comparativ cu mediul rural, ca și informațiile despre mișcarea sezonieră a nașterilor.

Anul	Numărul născuților	Numărul căsătoriilor	Numărul divorțurilor	Numărul morților
1859	1377			1872
1860	2982			2517
1865	210	-	-	315
1866	2363	230	-	6268 (epidemie de holeră)
1867	2896	327	4	2669
1868	2933	315	11	2444
1869	2817	426	16	2892
1870	2971	1016	51	3505
1871	3046	922	76	2988
1872	2849	884	106	3424
1873	2804	858	51	2882
1874	2802	788	33 judecate din 234 de judecat	4090
1875	3082	952	45 judecate din 273 de judecat	3070
1876	3029	778	47 judecate din 30 de judecat	2594
1877	2716	422	25 judecate din 319 de judecat	2728
1878	2696	556	25	3230
1879	2772	612	23	2881
1880	2654	214	12	2728
1881	2918	394	23	2610
1882	2768	357	20	2918
1883	2652	409	19	2915
1884	2787	462	32	2179
1885	2517	474	33	2293

În Moldova, cel dintâi specialist care a urmărit astfel de date pe baza actelor de stare civilă a fost economistul Nicolae Șuțu. Acesta a analizat – pentru o perioadă de 9 ani, cuprinsă între anii 1832 și 1840 - rapoartele privind numărul nașterilor și deceselor, înaintate periodic Comitetului Sănătății și a putut stabili, astfel, o medie a nașterilor de 1 la 55. El a mai constatat că cele mai puține nașteri s-au înregistrat la ortodocși, 1 la 56, iar cele mai multe la catolici, 1 la 33, la armeni, 1 la 36 și la evrei, 1 la 44<sup>55</sup>.

Date mai precise privind media natalității la nivelul țării le găsim în Lucrările Statistice ale Moldovei, însă numai pentru anii 1859-1860, potrivit aceluiași recensământ al populației. „Numărul celor născuți la 1859 a fost de 42.734, adică 1 născut la 34,26 locuitori, sau 2,99 la suta de locuitori, iar la 1860 de 49.373, adică 1 născut la 29,65 locuitori, sau circa 3,37 la suta de locuitori. În 1859, numărul născuților români la suta de locuitori era mai mare decât al celor

<sup>55</sup> E. Negruți, *Structura demografică a orașelor și târgurilor din Moldova. 1800-1859*, p. 115.

străini, în 1860 numărul celor străini depășind pe născuții ortodocși la suta de locuitori”<sup>56</sup>. Atât în 1859, cât și în 1860, la toate cultele s-au înregistrat mai mulți născuți de sex masculin, decât născuți de sex feminin.

Privitor la numărul de născuți în mediul urban, se știe că acesta era, în general, mai scăzut decât în restul țării. În Iași, la 1832 revenea 1 născut la 20 de locuitori, în 1859 revenea 1 la 46, iar în 1860 revenea 1 la 22 de locuitori. În medie, putem constata că în Iași, în cei doi ani, s-a înregistrat 1 naștere la 30 locuitori. Comparativ cu situația la nivelul întregii țări, în 1859, numărul nașterilor din orașul Iași a fost cu mult mai mic, iar în 1860 a fost mai ridicat față de media pe țară. Numărul nașterilor în mediul urban, deși mai scăzut pe cap de locuitor datorită numărului mai mare al celibatarilor și văduvilor de ambele sexe, era la fel de ridicat în familiile urbane ca și în mediul rural, și în familiile orașenilor născându-se, de regulă, mulți copii. Din păcate, însă, natalitatea ridicată era contrabalansată de o mortalitate tot atât de mare, mai ales în rândul celor de vârste mici.

Potrivit aceluiași studiu făcut asupra populației de către Alexandrini, constatăm, în privința căsătoriilor, că în perioada 1880-1885, în comunele urbane Iași și Tg. Frumos, s-au înregistrat în medie 6,64% căsătorii la 1000 de locuitori. Interesantă este constatarea că, în aceeași perioadă de 6 ani, căsătoriile ortodoxe au scăzut cu 16,98%, cele de alte religii cu 4,47%, în timp ce au crescut cu 21% căsătoriile celor de religie israelită.

Comparând căsătoriile după religii, înregistrate în perioada 1870-1879 cu cele din perioada 1880-1885, se poate constata un ritm constant în încheierea căsătoriilor între ortodocși, în timp ce căsătoriile încheiate între catolici au scăzut cu 2% pe an, iar cele între evrei au crescut cu 2,2% pe an.

Analizând rezultatele recensământului din 1885, în privința numărului căsătoriilor din orașul Iași se poate aprecia o creștere a acestuia cu 11% în ultimii șase ani (6 căsătorii la 1000 de locuitori). În raport cu populația orașului și în funcție de religia celor căsătoriți s-au înregistrat, la 1000 locuitori, 8,55 căsătorii între ortodocși, 8,78 între catolici, 7,6 erau căsătorii de rit mozaic, iar 2,04 de alte confesiuni<sup>57</sup>.

Căsătoriile s-au făcut mai multe la sate și mai puține la oraș, din cauza condițiilor și aspirațiilor celor ce se căsătoreau, care erau diferite pentru săteni și pentru orașeni, deși forma și scopul căsătoriei erau aceleași pentru toată lumea. Mentalitățile și mediile diferite în care erau crescuți tinerii, greutățile pe care le întâmpinau cei de la oraș pentru a-și asigura cele necesare traiului și întreținerii unei familii au făcut ca bărbații din oraș să fie mai circumspecți în contracararea legăturilor de căsătorie. Comparând media anuală a căsătoriilor ieșenilor în perioada 1880-1885, care era de 385/an, cu aceeași medie din perioada 1870-1879, care era de 389/an, se constată cu ușurință că numărul căsătoriilor a scăzut cu 1,03%<sup>58</sup>. Așadar, starea materială a locuitorilor fostei capitale nu era una mulțumitoare, împuținarea numărului de căsătoriți fiind o dovadă a greutăților de trai.

În timp ce în orașul Iași, la 1000 de locuitori, s-au încheiat, în medie, 6 căsătorii, la sate proporția era de 9 la %, ceea ce demonstrează că în mediul rural locuitorii își puteau câștiga mai ușor cele necesare pentru întreținerea unei familii. În capitală, în aceeași perioadă, 1880-

<sup>56</sup> Din lucrările statistice ale Moldovei. Capitolul II, Populațiunea pe 1859 și 1860, Iași, 1862.

<sup>57</sup> N. Alexandrini, *Studiu statistic asupra populației din 1885 ...*, p. 163.

<sup>58</sup> *Ibidem*, p. 137.

1885, s-au înregistrat, anual, 49,7% căsătorii între ortodocși, 2,5% între catolici, 46,3% căsătorii între evrei și 1,5% între locuitori de alte religii<sup>59</sup>. Comparând media anuală a căsătoriilor după religii, din perioada menționată, cu aceeași medie a căsătoriilor din deceniul precedent (1870-1879), când la 100 de căsătorii erau: 50, 6% ortodoxe, 2,8% catolice, 44,7% de rit mozaic, 1,8% de alte religii, se constată că în perioada 1879-1885 căsătoriile ortodoxe au scăzut cu 1%, cele între catolici cu 0,36%, iar cele între evrei au crescut cu 2,3%, lucru explicabil având în vedere că cei din urmă se căsătoreau, conform religiei lor, în jurul vârstei de 20- 21 de ani.

Cercetând numărul căsătoriilor din perioada 1870-1885 în raport cu numărul persoanelor știutoare de carte, s-a constatat că tot mai puține persoane care știau carte se căsătoreau, în raport cu numărul total al căsătoriților, scăderea fiind în medie cu 5,9 la 100 căsătoriți, pentru bărbați și cu 9,6% pentru femei. Astfel, în limite absolute, în anul 1880 a crescut atât numărul persoanelor căsătorite care știau carte, dar și numărul persoanelor căsătorite, neștiutoare de carte, în următoarele proporții: 65,2% bărbați și 47,8% femei „care știau a ceti” și 122, 2% pentru bărbați și 117,3% pentru femei „cari nu știau ceti”<sup>60</sup>. Concluzia firească ar fi că a crescut numărul căsătoriilor în rândul celor care nu analizau prea mult consecințele unei căsătorii. Cei mai educați erau mai prevăzători, mai atenți cu viitorul lor și al noilor familii.

Observând numărul căsătoriților din orașul Iași în funcție de etatea bărbaților și femeilor, făcând o medie a bărbaților însurați în perioada 1880-1885, comparativ cu aceeași medie din perioada 1817-1879, când la 100 de bărbați căsătoriți s-a înregistrat o scădere de 2,26% pentru cei însurați între 18-25 ani, o scădere de 6,3% pentru cei între 35-45 de ani și o creștere de 6,2% pentru cei între 25-35 de ani<sup>61</sup>. Se impune aici mențiunea că scăderea numărului de căsătorii în rândul tinerilor cu vârste între 18-25 de ani era justificată de obligația lor de a-și satisface stagiul militar. Media femeilor măritate împărțite în funcție de etate, din perioada 1880-1885, comparată cu aceeași medie înregistrată în anii deceniului anterior, permite concluzii la fel de interesante. Astfel, se constată o scădere a numărului căsătoriilor în rândul tinerelor între 15-18 ani (cu 11,3%) și o creștere a numărului celor căsătorite la vârste cuprinse între 18-25 de ani, ceea ce arată subtile transformări la nivelul mentalităților, atât tinerii, cât și tinerele conștientizând responsabilitățile pe care le implicau întemeierea unei familii.

Analizând situația divorțurilor în perioada cuprinsă între 1870-1877, adică în timp de 8 ani, se poate vedea că, la Tribunalul din Iași, din 1129 de cereri de divorț au fost judecate doar 434, adică o medie anuală de 54 divorțuri. Dintre acestea, 2/3 au fost reclamate de femei și doar 1/3 de către bărbați<sup>62</sup>.

Tabel cu divorțuri judecate (și în curs de judecare) în Iași, în perioada 1870-1877<sup>63</sup>

Anul	Divorțuri de judecat	Divorțuri judecate
1870		51
1871		76

<sup>59</sup> *Ibidem*, p. 149.

<sup>60</sup> *Ibidem*, p. 154.

<sup>61</sup> *Ibidem*, p. 156.

<sup>62</sup> N. Alexandrini, *op. cit.*, p. 72.

<sup>63</sup> DJANI, fond Prefectura Iași, dosar 38/1881, f. 20-21.

1872		106
1873		51
1874	234	33
1875	273	45
1876	303	47
1877	319	25

După condiția socială a celor care au reclamat divorțurile, se poate aprecia în mediul rural o rată a divorțurilor de 7%, în timp ce „profesiunilor urbane li se cuvin 93%”<sup>64</sup>. Aceste raporturi, coroborate cu variațiile înregistrate în privința numărului de căsătoriți din aceeași perioadă, reprezintă un alt argument pentru a susține că erau mai mari provocările și greutatea vieții conjugale din mediul urban, față de cele din mediul rural: pe de o parte numărul căsătoriilor era în scădere, iar pe de alta, rata divorțurilor era de 50 pe an. „Îndoitul număr de reclamări din partea femeilor, arată că cerințele luxului trebuie să fie cauza principală a divorțurilor”, după cum credea N. Alexandrini<sup>65</sup>. Tot el a sesizat că cele mai multe divorțuri se produceau în rândul funcționarilor și al celor care aveau profesii liberale, meșteșugarii fiind pe locul al treilea.

Rămân interesante cauzele aduse în fața autorităților judecătorești în sprijinul cererilor de divorț: „excese, cruzimi, insulte grave; adulter din partea femeii, adulter din partea bărbatului; condamnarea la o pedeapsă infamantă; părăsirea domiciliului conjugal; consimțământul mutual”<sup>66</sup>. Dintre aceste, insultele grave au produs 286 de despărțiri, iar adulterul, deși era greu de probat, a determinat 58 de divorțuri, în perioada menționată deja.

Evoluția mortalității în decursul timpului este, de asemenea, o problemă importantă a demografiei trecutului, deși o cercetare pe termen lung și pentru o regiune determinată este dificil de realizat. Și totuși, utilizând datele statistice din 1859-1860, dar și pe cele din documente statistice mai târzii, putem aprecia pentru orașul Iași al veacului al XIX-lea, că în general, mortalitatea era mai ridicată decât în alte orașe ale țării, remarcabili fiind anii 1859, 1870, 1872 și 1874.

Având în vedere utilitatea ei deja demult probată, putem aprecia că statistica, prin efectele pe care le produce, „reprezintă pentru omul de stat ceea ce este contabilitatea pentru un industriaș sau un comerciant de bună credință în afacerile sale, care doresc să știe unde se află și unde vor să meargă. Precum acesta nu se poate lipsi de serviciile contabilității, tot așa omul politic nu poate să nesocotească științele statistice, dacă nu vrea să umble pe întuneric”<sup>67</sup>.

Analiza structurii biologice a populației, a compoziției familiilor urbane și rurale, a repartiției locuitorilor după sex, stare civilă și origine etnică scoate în relief importanța și semnificația mișcărilor sezoniere a căsătoriilor, nașterilor și deceselor, demografia devenind astfel o știință care contribuie la extinderea investigației istorice prin abordări mulți – și pluridisciplinare, găsind puncte tangente în sfera unor discipline ca sociologia, medicina, ecologia, etc.

<sup>64</sup> N. Alexandrini, *op. cit.*, p. 72.

<sup>65</sup> *Ibidem*, p. 73.

<sup>66</sup> DJANI, fond Prefectura Iași, dosar 38/1881, f. 20-21.

<sup>67</sup> N. Alexandrini, *Studiu statistic asupra populației din 1885 ...*, p. 1.

#### 4. CONCLUZII

Încercarea de a trata unele probleme demografice esențiale - ca de exemplu: structura populației urbane, densitatea urbană, compoziția populației, structura ei familială și biologică, câteva chestiuni legate de mișcarea naturală a populației - s-a dovedit un demers dificil de parcurs, studiul de față neavând pretenții exhaustive în documentarea și tratarea sensibilelor aspecte socio-demografice ale Moldovei veacului al XIX-lea, mai ales cu referire la perioada de la Unire la proclamarea regatului. Multe chestiuni au fost doar schițate pentru a contura cadrul general, dar mai ales pentru a sublinia rolul populației urbane în procesul evolutiv al societății românești și implicarea ei în viața economică și politică, descoperind că demografia și statistica, prin metodele lor variate, pot explica obiectiv complexitatea fenomenelor sociale într-o Românie care, devenită independentă, încerca în mod firesc să-și găsească rostul în angrenajul unei Europe aflată demult pe cale reformelor și modernizării.

Locuitorii orașului Iași din a doua jumătate a secolului al XIX-lea, mai ales aceia care și-au asumat atunci responsabilități politice și administrative - având firești neliniști și preocupări în legătură cu soarta orașului după Unire – au sperat că Iașii își vor păstra statutul de prim oraș al Moldovei și al doilea mare oraș al României, devenind o a doua capitală a țării. Aspirațiile acestora au fost susținute de unii lideri politici, dar și de principele, iar mai apoi regele, Carol I. Și totuși, deplasarea centrului de interes și concentrarea puterii politice și economice la București au avut efecte imediate, înregistrându-se o „decădere” vizibilă a Iașilor atât sub aspect economic, cât și politic, astfel că „ruina și pustiirea se vedeau cu ochii”.

În a doua jumătate a secolului al XIX-lea, orașul a pierdut constant poziția economică, a evoluat lent, înregistrând, în anumite perioade, chiar un regres sub aspect demografic, economic, dar și politic, explicabil prin aceea că puterea economică și politică s-a concentrat la București, investițiile străine se opreau tot în București sau în zonele învecinate. Pe de altă parte, nici liderii politici, nici oamenii de cultură ai fostei capitale moldave nu au avut forța necesară de a lupta pentru interesele Iașilor, mai ales că „cei mai mulți dintre ei au plecat la București unde au devenit ....bucureșteni”<sup>68</sup>, așa încât, în realitate, orașul Iași a avut rolul de a doua capitală, așa cum l-a numit Carol I, doar la nivel simbolic, declarativ.

Chiar și sub aspect demografic putem aprecia că, după 1859 și până spre sfârșitul secolului al XIX-lea, orașul Iași a fost singurul din România care a înregistrat o creștere lentă a numărului de locuitori, sau chiar o scădere în anumiți ani ai acestei perioade. O altă particularitate a vieții orășenești a fost imprimată de faptul că, alături de alte orașe din Moldova, Iașii concentrau un important procent de străini – în special evrei – depășind 40% din totalul locuitorilor. Deși fostă capitală, orașul Iași avea și un mare procent de analfabeți, contribuind astfel la media Moldovei, care era mai mare decât media pe țară.

Activitățile industriale, comerciale și de credit erau în veacul al XIX-lea, în mare măsură, urbane. Numărul angajaților în aceste domenii a crescut sensibil, inițial prin migrația populației rurale către oraș, unde se câștiga mai bine și erau mai multe oportunități. După Unirea din 1859 – și mai ales după reforma agrară din 1864 – dar și după începerea construirii căilor ferate (1868), a crescut numărul muncitorilor veniți de peste hotare. Este vorba nu doar

---

<sup>68</sup> *Iași - Memoria unei capitale*, p. 190.



despre acei cu meserii mai puțin cunoscute în țară, dar și de cei fără vreo calificare, angajați mai ales în agricultură, în întreprinderi forestiere și în construcții. Inițial, oamenii de curând veniți în orașe se stabileau în cartiere periferice, insalubre și acceptau salarii mici. În cea de-a doua jumătate a veacului, asemenea altor localități urbane, orașul Iași s-a sistematizat și au apărut serviciile publice, ceea ce a dus la îmbunătățirea condițiilor de viață ale populației, chiar dacă progresele la nivel edilitar nu aveau loc în același ritm alert ca în orașele europene. Analizând compoziția populației orașului moldovenesc, pe aceea a fostei sale capitale, în special, sesizăm transformări intervenite în raporturile economice, sociale și juridice între diferitele pături sociale, precum modificări în structura de clasă, prin apariția unor categorii sociale noi.

Așadar, putem aprecia că, treptat, orașul cu aer patriarhal de la începutul secolului și-a modificat aspectul, căpătând accente și tușe specifice unui grad ridicat de urbanizare, fapt influențat de factorii socio-demografici. Transformările demografice din secolul al XIX-lea au stimulat progresul tehnic și dezvoltarea economică, dar și evoluția spirituală și la nivelul a mentalităților sociale, ca fundament al renașterii noastre naționale.

Primele recensăminte acuză carențe generate de modul de concepere și de pregătirea lor insuficientă, de lipsa de experiență a agenților statistici, de reticența populației față de astfel de înregistrări făcute anterior numai cu caracter fiscal. Astfel, atât cifrele recensământului din 1859, efectuat timp de câteva luni, cât și cele ale mișcării populației până la 1876, când datele necesare sunt selectate din Registrele de stare civilă, au un grad de relativitate și o probabilitate redusă, ca de altfel, toate lucrările statisticii demografice din acea perioadă, care nu beneficiau de interesul cuvenit din partea organelor conducătoare.

Seriile de date demografice s-au constituit prin utilizarea indicatorului de bază – numărul populației în România – furnizat de surse oficiale românești. Pentru intervalele dintre recensăminte instituția de statistică a statului a calculat populația probabilă la mijlocul fiecărui an, pe baza excedentului demografic. Pentru ceilalți indicatori – populația urbană și cea rurală, cea activă și cea agricolă – s-au format serii lungi pe baza datelor de la recensămintele periodice ale populației și pe baza înregistrărilor statistice anuale<sup>69</sup>. În anumite perioade, s-au efectuat ca secundare și complementare recensămintelor generale ale populației, înregistrări statistice referitoare la dimensiunea, structura și potențialul industrial la un moment dat. Pentru a doua jumătate a secolului al XIX-lea, a rămas de referință Recensământul stabilimentelor industriale, efectuat în anii 1862-1863. Chiar dacă posibilitățile de recensare – indicatori și personal statistic – ale momentului și criteriile relative de adunare a datelor statistice ne determină să analizăm cu precauție informațiile cuprinse în acest document, totuși ne oferă un tablou al meseriilor care se practicau în Principate. Numărul mediu de 2,2 lucrători pe unitate de producție confirmă caracterul de atelier al majorității ramurilor industriale, manufacturile fiind în realitate încă foarte răspândite, situație sesizabilă și la nivelul orașului Iași în a doua jumătate a secolului.

Analiza structurii biologice a populației, a compoziției familiilor urbane și rurale, a repartiției locuitorilor după sex, stare civilă și origine etnică scoate în relief importanța și

---

<sup>69</sup> V. Axenciuc, *Evoluția economică a României. Cercetări statistico-istorice 1859-1947*, vol. II, *Agricultura*, București, 1996, p.13

semnificația mișcărilor sezoniere a căsătoriilor, nașterilor și deceselor, demografia devenind astfel o știință care contribuie la extinderea investigației istorice prin abordări multi – și pluridisciplinare, găsind puncte tangente în sfera unor discipline ca sociologia, medicina, ecologia, geografia.

*Demographic and Social-Economic Evolution of the City of Iași During  
the First Decades after the Union (1859-1881)  
(Abstract)*

During the second half of the nineteenth century, the city constantly diminished its economic position, evolving slowly, registering even in certain periods a demographic, economic and political regression, a situation that can be explained through the fact that the economic and political power focused on Bucharest, while the foreign investments were kept also in Bucharest or the surrounding areas.

Even demographically, after 1859 and up to the end of the nineteenth century, the city of Iași was the only one in Romania that registered a slow increase in the number of inhabitants, or even a decrease in certain years of that period. Together with other cities in Moldavia, in the city of Iași lived a significant number of foreigners - especially Jews - exceeding 40% of the total population. Although a former capital, the city of Iași also had a large percentage of illiterates, thus contributing to Moldavia's average, which was higher than the national average.

The city which at the beginning of the century had a patriarchal aspect changed its appearance, gaining accents and clues specific to a high degree of urbanization, influenced by socio-demographic factors. The demographic transformations of the 19th century stimulated technical progress and economic development, but also the spiritual evolution at the level of social mentality, as a basis for our national rebirth.

**Keywords:** *Moldavia, historical demography, statistics, censuses, Jews, Sudites (foreign subjects)*