

CERCETARE ARHEOLOGICĂ PREVENTIVĂ LA BISERICA „SFINȚII ATANASIE ȘI CHIRIL” DIN IAȘI

*Costică ASĂVOAIE**, *Adriana MIRON**, *Cosmin NIȚĂ**

Iașii, în ciuda eforturilor de cercetare arheologică depuse în ultimele șase decenii, continuă și va continua încă multă vreme să ofere surprize despre trecutul său; se poate afirma că întregul amplasament al urbei constituie un sit arheologic ce impune a fi supus unui proces continuu de „căutări” și de observații. Primele rezultate ale unei cercetări arheologice, desfășurate la un moment considerat de către mulți a nu fi de prim rang, ce sunt expuse mai jos vor arăta – se speră – temeiul pentru necesitatea intervenției arheologilor. Chiar dacă investigațiile arheologice sunt privite adesea doar ca o activitate menită să temporizeze, să întârzie, calendarul lucrărilor de restaurare, rezultatele obținute justifică pe deplin necesitatea acestora. Arheologia a oferit informații inedite privitoare la vechimea, evoluția și cauzele degradării monumentului. Noile date istorice relevă precaritatea cunoștințelor actuale din literatura privitoare la *Istoria Iașilor*, în cazul de față, bazată de obicei doar pe informații documentare sau pe „tradiții” furnizate de istoria orală.

SCURT ISTORIC

Biserica Sfinții Atanasie și Chiril¹ – situată în municipiul Iași, strada Sfântul Atanasie, nr. 20 – a fost construită în a doua jumătate a secolului al XVII-lea, probabil cu sprijinul domnului Ștefan Petriceicu (1672-1674), după cum susținea Gh. Ghibănescu². Biserica este înregistrată în *Lista Monumentelor Istorice* (2015) din județul Iași, la nr. 1234, cod IS-II-m-B-04041, Potrivit datelor din *Listă*, biserica ar fi fost construită la 1638 și reconstruită la 1702, O tradiție preluată de N. A. Bogdan menționa că lăcașul ar fi fost ctitorit de Atanasie, fost patriarh al Ierusalimului, în timpul șederii sale în Moldova în perioada domniei lui Vasile Lupu³. La sfârșitul secolului al XVIII-lea, după arderea Curții Domnești, Alexandru vodă Callimachi a cumpărat o clădire din apropierea bisericii Sf. Athanasie pe care a amenajat-o ca

* Complexul Muzeal Național „Moldova” Iași - Muzeul de Istorie a Moldovei.

¹ N. Hodoroabă, *Monografia parohiei Sf. Athanasie și Chiril din Iași cu biserica filială Vulpe*, Iași, 1934, 157 p.

² Nicolae Stoicescu, *Repertoriul bibliografic al localităților și monumentelor medievale din Moldova*, Direcția Patrimoniului Cultural Național, Biblioteca Monumentelor Istorice din România, București, 1974, p. 461; G. Balș, *Bisericile și mănăstirile moldovenești din veacurile al XVII-lea și al XVIII-lea*, București, 1933, p. 220-221 și indicele final.

³ N. A. Bogdan, *Orașul Iași. Monografie istorică și socială, ilustrată.*, ed. II, Editura Tipografia Națională, Iași, 1913, p. 229-230.

reședință a Domniei (imobilul vechi al Universității de Medicină și Farmacie). Se pare că biserica a servit ca paraclis al noii Curți Domnești⁴.

De-a lungul timpului lăcașul a suferit mai multe distrugerii și refaceri din cauza incendiilor din anii 1827 și 1844, a bombardamentelor din 1941 și 1944 precum și a cutremurelor din 1940 și 1977. Reparații au fost făcute de către Elena Talpiș, după anul 1844, fapt consemnat într-un document din 22 noiembrie 1865, adresat mitropolitului Calinic Miculescu, în care se menționează că: „fiind poporană și ctitoră de la părinții mei, la biserica Sfinții Atanasie și Chiril, unde amu și înmormântatu pe fiul meu, spătarul Iancu Talpisu, nu pot privi de jale ograda disgrădită și biserica descoperită precum le-am fostu găsitu până nu le reparam eu... ”⁵. Elena Talpiș, pe lângă reparațiile și daniile făcute împreună cu fiul său, spătarul Iancu Talpiș, bisericii Sf. Atanasie și Chiril, a mai construit, în anul 1861, o clădire cu rol de casă parohială (în prezent aceasta este în folosința parohiei Bisericii „Vulpe”) ce este situată la nord de biserică⁶. Această casă a fost folosită însă de urmașii ei până în anul 1912, când biserica a devenit proprietară cu drepturi depline. Alte reparații – curente sau de urgență – s-au făcut în anii: 1889, 1920, 1931, 1932, 1933, 1934, 1942, 1946-1947 precum și în anii 50 ai secolului trecut dar și în anii 1979 și 1980, Acest lăcaș de cult a fost închis între anii 1972 și 1997; când a fost redeschis a devenit paraclis al Societății Ortodoxe Naționale a Femeilor din România, filiala Iași și al Spitalului Clinic de Pneumoftiziologie.

Din simpla enumerare a reparațiilor se deduce că edificiul a avut fie carențe de construcție încă din momentul înălțării sale, fie că sinistrele prin care a trecut i-au afectat în mod major structura de rezistență iar reparațiile ce le-au urmat nu au fost făcute – din varii și deocamdată necunoscute motive – conform necesităților reale. Această premisă impune de la sine și necesitatea investigațiilor arheologice precum și linii majore pentru stabilirea strategiei de cercetare.

DESCRIEREA SĂPĂTURII ARHEOLOGICE.

În cursul lunii martie 2017 la biserica Sfinții Atanasie și Chiril s-au efectuat cercetări arheologice preventive ale căror rezultate sunt necesare elaborării Proiectului de restaurare a bisericii. Pentru a lămuri unele aspecte privind evoluția lăcașului de cult s-au trasat următoarele case, relevate și în Fig. 1,

C1 în naos a fost executată pe extremitatea de S-V a absidei de S, cu dimensiunile de 3,45/2,25 m x 1,90 m pe laturile drepte. Scopul a fost acela de a surprinde eventualele abateri de la traseul actual a unor, presupuse dintru început, fundații mai vechi. Dată fiind neuniformitatea actualei pardoseli s-a urmărit și surprinderea cauzelor de tasare care au generat o atare stare de fapt. De asemenea, s-a urmărit stabilirea pentru acest compartiment a cotei pardoselii originale a actualului lăcaș.

C2 în exteriorul bisericii, pe latura sudică, în dreptul despărțământului dintre pridvor și pronaos, s-a săpat o casetă cu dimensiunile 1,60 m x 1,80 m. Aceasta se impunea pentru a se

⁴ N. Iorga, *Documente privitoare la familia Callimachi*, vol. I, Editura Minerva, București, 1902, p. 500.

⁵ N. Hodoroabă, *op. cit.*, p. 31.

⁶ *Ibidem*, p. 30-31.

verifica unitatea la nivel de fundație a edificiului și pentru a se stabili cota nivelului de călcare a constructorilor față de actualul nivel și cea a adâncimii de fundare.

C₃ în pridvor pe colțul de N-E al acestui compartiment, la interior, a fost realizată această casetă, cu dimensiunile 3,30/2,08 m x 1,60 m. Se impunea săpătura în această zonă și pe poziția aceasta pentru a se verifica unitatea de fundație a pridvorului cu restul bisericii, nivelul de călcare inițial al edificiului și eventuale diferențe ale acestuia între cele două compartimente; de asemenea, punerea în evidență a cotelor fundațiilor.

C₄ la exterior a fost trasată pe latura de N, în dreptul retragerii estice a absidei de N, cu dimensiunile 1,50 m x 1,50 m, cu scopul de a verifica unitatea de concepție a fundației cu elevația actuală, supraînălțarea nivelului de călcare actual, având în vedere microrelieful și cota de fundație în această zonă de separare a naosului de altar.

REZULTATELE CERCETĂRII ÎN TEREN.

În **C₁** s-au făcut următoarele observații arheologice:

- Nivelul pardoselii anterioare amenajată din cărămidă față de nivelul actual al cărui ultim strat este realizat din bitum este la: - 0,15 m;
- Nivelul de călcare al constructorilor se află la - 0,65 m (extremitatea de S)/ 0,35 m (extremitatea de N) față de cel actual;
- Cota de fundare este situată la o adâncime de - 2,60 m față de nivelul actual de călcare iar adâncimea maximă a casetei este de - 2,80 m (Fig. 2);
- Înainte de a se construi actuala biserică aici a funcționat un cimitir cu o vechime de minim 3 generații, cu o densitate mare; această concluzie este susținută de numărul mare de schelete descoperite în această casetă raportat la suprafața săpată (circa 5,60 m²), intersecțiile gropilor de morminte, „tăierea” unui mormânt M 4 (copil) de către cei care au săpat șanțul de fundație, fără semne de recuperare a oaselor și reînhumare (Fig. 3). În această casetă au fost reperate 8 morminte sau gropi de morminte din care M 2, situat în colțul de N-E al casetei (Fig. 4), la adâncimea de 1,42 m, prezintă inventar – o monedă emisă în anul 1517 (Fig. 5) cu următoarea legendă: Av: LUDOVICUS R(ex) UNGARI(ae). 1517; Rv: PATRONA UNGARIE, Madona cu pruncul iar în câmp literele K (Kremnitz) și G (G. Thurzomonetarul). Generarea cimitirului trebuie să fie legată intrinsec de existența unei biserici anterioare celei actuale, amplasată undeva în apropiere; un reper (relativ nesigur) în reprezintă crucea amplasată la o mică distanță de latura de S a bisericii la care s-ar putea adăuga și conotațiile posibile de construcție dictate de vechiul microrelief și de limitele proprietății pe care a fost amplasat acest prim lăcaș.
- Anterior generării cimitirului zona a fost locuită. Dovadă în acest sens este rămășița unui cuptor (Fig. 4), ce are baza la - 1,40 m față de nivelul actual de călcare, descoperit în colțul de N-V al casetei precum și puținele fragmente ceramice, de factură casnică, găsite în context stratigrafic răvășit de intervențiile ulterioare.

C₂ a reliefat un indiciu cert pentru un lăcaș de cult din piatră anterior celui actual dar sugerând – alături de observațiile din **C₁** și **C₃** – o planimetrie identică cu cea a actualei

biserici. Diferența a constat cel mai probabil în elevație, așa cum sugerează fundația de contrafort descoperită (Fig. 6).

Cota de fundare în această zonă este de $-2,30$ m față de nivelul actual de călcare și $-1,75$ m față de nivelul de călcare al constructorilor actualului lăcaș.

C₃ (Fig. 7), amplasată în colțul de N-E al pridvorului, cu prelungire spre pronaos, a pus în evidență existența fundațiilor unui zid despărțitor între cele două compartimente care nu se „interțese” cu zidul perimetral, ceea ce conduce la concluzia că acesta făcea parte dintr-o construcție anterioară. Rămâne ca în cercetările viitoare să se urmărească eventuala relație spre E a acestei fundații. „Creasta” păstrată se află la $-0,25$ m față de nivelul actual de călcare și, alături de celelalte date, poate fi considerată un important indiciu privind nivelul de călcare a constructorilor actualului edificiu.

Cotele de fundare în acest sector sunt la zidul perimetral de $-1,50$ m față de nivelul actual de călcare și de $-1,20$ m față de nivelul de călcare al constructorilor actualului lăcaș iar fundația zidului transversal are baza tot la $-1,50$ m față de pardoseala actuală.

În profilul vestic au fost reperate 3 gropi de morminte (M 9, 10 și 11).

C₄ Despre situația terenului din zona C₄ trebuie precizat că în urmă cu câțiva ani pe latura de N a bisericii s-a excavat o parte din pământ pe o lățime de cca. $1,50$ m și o adâncime de cca. $0,80$ m pentru a proteja biserica de infiltrațiile de apă și igrasie iar nivelul de călcare în urma acestei operațiuni a coborât astfel cu cei $0,80$ m.

- La o adâncime de cca. $0,20$ m au fost reperate 3 morminte orientate V-E: M 12, deranjat și fără inventar iar M 13 și M 14 erau situate în profilul nordic tot deranjate și fără inventar.
- Pe latura de E, la jumătatea profilului de N a fost surprinsă marginea unui cavou din cărămidă (M 15) la adâncimea de $0,30$ m, fiind construit în pământ galben până la adâncimea de $0,80$ m (nu a putut fi cercetat în această etapă). La adâncimea de $1,00$ m a fost descoperit M 16 (Fig. 8) ce a fost săpat peste un cuptor dezafectat, amenajare casnică care pare să fie făcută într-un moment de abandonare a bisericii întrucât este adosat zidului de fundație a bisericii.

La nivelul de fundație se pot observa două etape de construcție, prima fundație are o înălțime de $0,45$ m fiind situată între $-0,75$ și $-1,05$ m (Fig. 9).

Tot cu ocazia cercetărilor arheologice a fost recuperată arhiva bisericii, ce era depozitată în pod, fiind preluată de la parohie de Complexul Muzeal Național „Moldova” Iași, pe bază de proces verbal. Arhiva conține documente de la jumătatea secolului al XIX-lea și până în anul 1983 cu date despre veniturile și cheltuielile (majoritatea documentelor) parohiei Sfinții Atanasie și Chiril iar din 1894 laolaltă cu biserica - filială „Adormirea Maicii Domnului”, numită „Vulpe”, acte privind anumite procese, închirieri ale unor imobile și terenuri, acte de vânzare sau donații sau reparațiile bisericilor și ale imobilelor deținute.

CONCLUZII:

Procesul de restaurare a bisericii „Sf. Atanasie și Chiril” din municipiul Iași, str. Atanasie, nr. 20, *trebuie să fie precedat de săpătură arheologică preventivă pe întreg perimetrul interior* iar lucrările de săpătură pentru subzidire, ranforsări ale fundațiilor, hidroizolație și

orice altă amenajare din curtea bisericii trebuie să se desfășoare sub strictă supraveghere arheologică, date fiind rezultatele cercetării expuse aici ce au pus în evidență în acest perimetru existența unei locuiri civile și a două lăcașuri – din care unul pe alt amplasament dar în imediată apropiere – anterioare celui existent astăzi.

*The Church of Saints Athanasius and Cyril in Iași.
Preventive Archeological Research (2017)
(Abstract)*

The Church of St Athanasius and Cyril, documented in the 17th century and rebuilt in its present form in the eighteenth century, is a less famous historical monument. During March 2017 preventive archaeological researches were carried out at the church of St. Athanasius and Cyril, the results of which are necessary for the elaboration of the Church Restoration Project. These investigations provided some new elements regarding the church's past, some of which explain the process of differential land compaction. The treading level specific to the church foundation epoch was established, and also the existence of another church foundation built according to the same plan was highlighted. An old cemetery around the church was found, one of the skeletons revealing also a Hungarian coin issued in 1517; these data provide clues that allow specialists to increase the known age of the church, sometime to the 16th century. On this occasion, the church archive, which had been deposited in the attic, was taken over from the parish by the "Moldova" National Museum Complex of Iași. The archive contains documents from the mid-nineteenth century until 1983.

Key words: *historical monument, archaeological research, restoration project, church archive*

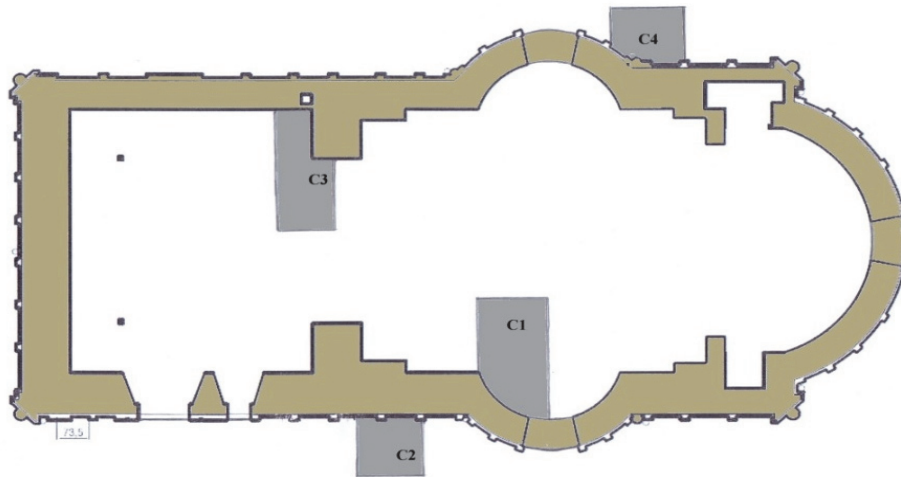


Fig. 1. Planul general al săpăturii arheologice



Fig. 2. Caseta 1, fundația absidei de S

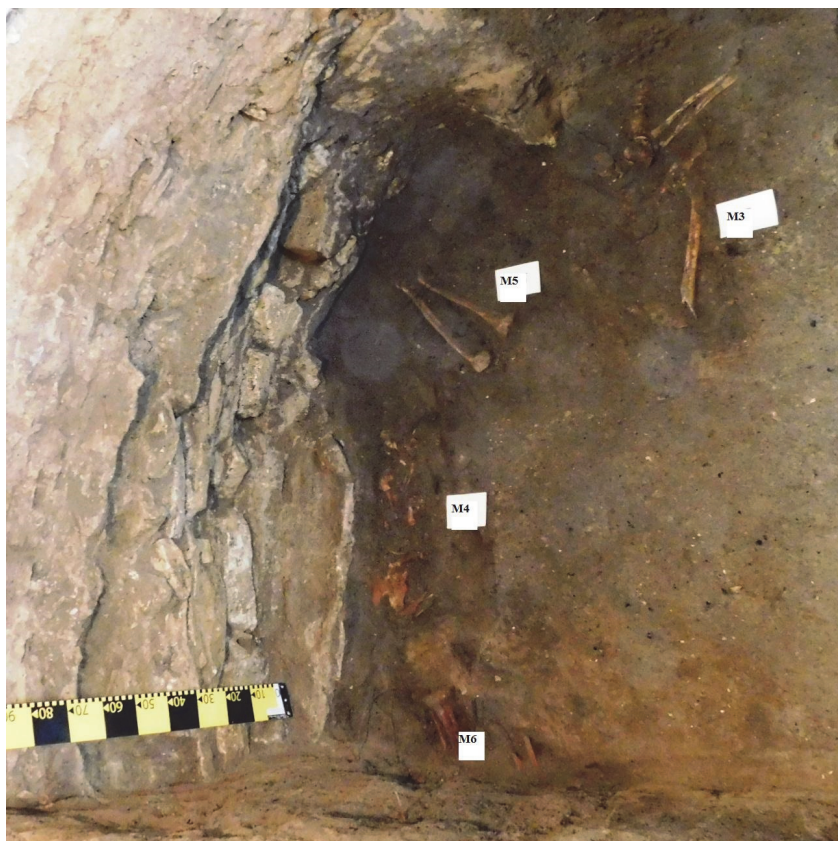


Fig. 3. - Caseta 1, mormintele 3, 4, 5, 6



Fig. 4. Caseta 1, profilul nordic cu M2 și cuptorul



Fig. 5. Monedă emisă de regele Ungariei Ludovic II în anul 1517



Fig. 6. Casetă 2



Fig. 7. Caseta 3



Fig. 8. Caseta 4, profilul vestic



Fig. 9. Caseta 4, fundația bisericii pe latura de N