

PALATUL CULTURII DIN IAȘI. STUDIU ISTORIC

Voica Maria PUȘCAȘU*

Lucrările de restaurare preconizate a se efectua la Palatul Culturii din Iași, începând cu anul 2008, ar fi trebuit să fie primele de acest fel care se întreprind în cursul secolului împlinit de la momentul construirii sale¹. Toate intervențiile survenite în timp – cel puțin cele derulate în decursul ultimilor 40 de ani – pot fi considerate, în cel mai bun caz, lucrări de întreținere, de adaptare a spațiului interior la unele necesități funcționale nou apărute sau, eventual, de cosmetizare. Astfel de lucrări s-au desfășurat secvențial și zonal, fără a se lua în considerare problemele ansamblului edificiului. Excepție fac, poate, lucrările întreprinse pentru remedierea stricăciunilor provocate de cutremurul din anul 1977, în sensul că acestea au vizat, într-o anumită măsură și consolidarea structurii monumentului. Dar, oricum le-am numi, toate aceste tipuri de intervenții nu au avut nimic de a face cu ceea ce se înțelege prin restaurarea unei clădiri cu calitatea de monument istoric².

Responsabilitatea unui demers de restaurare apărea atunci, în anul 2008, având în vedere condițiile date, cu atât mai împovăraătoare cu cât demersul în cauză implică – prin complexitatea sa – participarea și conlucrarea, în paralel și în același timp – a unei game multiple de profesioniști. Fiecare dintre aceștia – cu norme specifice de expertiză și acțiune – capabili să pună un diagnostic corect, să propună soluții adecvate și să răspundă atât necesităților de consolidare a construcției, cât și procedurilor de restaurare. Toate aceste cerințe deveneau și mai important de îndeplinit datorită antecedentelor de construire și locuire – știute documentar sau identificate arheologic – care punctează trecutul istoric al sitului, respectiv suprafața pe care este construit a Palatului Culturii și zona din perimetrul învecinat.

În acest context, cercetarea arheologică – și nu numai – prezintă o importanță semnificativă pentru cunoașterea în detaliu a manifestărilor de viață anterioare momentului de construire a edificiului de restaurat, cunoașterea cronologiei cât mai exacte a succesiunii lor, a elementelor care le atestă prezența și caracteristicilor acestora. Datele sunt

* Cercetător independent, București.

¹ Acest material reprezintă forma revizuită și completată a *Memoriului justificativ istoric și arheologic* predat de către Institutul Național al Monumentelor Istorice în anul 2007 (dimpreună cu *Memoriul justificativ privind studiul de arhitectură*, întocmit de regretatul arh. Gheorghe Sion) ca demers premergător întocmirii proiectului de restaurare a Palatului Culturii din Iași. La data întocmirii lor, fiecare dintre cele două memorii amintite recomandau unele măsuri sau acțiuni specifice lucrărilor de cercetare și, respectiv, celor de restaurare care – din păcate – par să nu fi fost luate în considerare de proiectul de restaurare.

² Numărul de înscriere al edificiului Palatului Culturii din Iași în Lista Monumentelor Istorice din România este IS. II m A.- 03957.01.

necesare înțelegerii corecte a realităților arheologice reperate, percepții exacte a stării de conservare a edificiului de restaurat care le suprapune și – în consecință – pentru alegerea aceluia dintre soluțiile de restaurare care să asigure, în primul rând, consolidarea și restaurarea actualului *Palat al Culturii* fără să impiețeze asupra calității studiului și – pe cât posibil, conservării și punerii în valoare științifică – a vestigiilor care l-au precedat³.

Orașul Iași este situat la limita dintre Podișul Central Moldovenesc – Podișul Sarmatic – și depresiunea Prutului mijlociu, în partea în care acest Podiș sarmatic se împarte în numeroase unități distincte de relief, anume dealuri individualizabile geografic, care coboară în pante neomogene spre amintita depresiune. Sensul acestor pante – care converg în bună măsură spre albia Bahluiului – determină atât direcțiile cât și intensitatea curenților de aer, în permanentă mișcare în această zonă. Constatarea este importantă, credem noi, dacă corelăm observația de mai sus cu gradul de erodare și șiroire naturală ce a acționat dintotdeauna asupra solului.

Zona pe care se află astăzi Palatul Culturii este formată dintr-o platformă naturală, aproape orizontală, constituită la poalele Dealului Copou, ca primă terasă a râului Bahlui, la cca 12 km de confluența acestuia cu râul Jijia și anume chiar pe cornișa amintitei terase, acolo unde aceasta formează un ieșind pronunțat, spre sud. Zona în cauză, înscrisă acum între fostul cartier al Beilicului și partea sudică a străzii Ștefan cel Mare, a reprezentat, începând cu epoca medievală, nucleul de coagulare și formare a târgului Iași. În timp, acest nucleu, devenit în scurtă vreme centru urban, s-a extins treptat, ajungând să ocupe întreaga suprafață a platformei naturale amintite, apoi, toată panta descendentă spre râul Bahlui, panta ascendentă spre Dealul Copou, cuprinzând și dealul vecin, Șorogari – ca și, parțial, alte dealuri învecinate. Neprielnic locuirii a fost mereu considerat Șesul Bahluiului, permanent amenințat de inundațiile provocate de revărsările râului amintit (**Fig. 1**).

Aceste sumare date dezvăluie – chiar de la prima vedere – caracterul accidentat al teritoriului actual al Iașilor, varietatea formelor de relief fiind generată în mare măsură de varietatea structurilor geologice și, nu în ultimă instanță, determinând coordonate proprii de stabilitate a solului pentru fiecare punct în parte.

Actualul Palat al Culturii este situat tocmai la limita sudică a mereu menționatei platforme naturale și în imediata vecinătate a râpei ce coboară abrupt spre zona inundabilă a râului Bahlui. Cu mențiunea specială că traseul râpei originale a suferit, în decursul timpului, modificări de formă și pante, efectuarea de multiple lucrări de terasare și umplere intervenite treptat, pe parcursul configurării structurii edilitare a Iașilor de azi.

³ Despre Palatul Culturii din Iași și despre fostele Curți Domnești care l-au precedat au fost elaborate în decursul timpului importante lucrări – fie ele cu această temă specială, fie lucrări care au acordat subiectului un spațiu amplu cu o documentare exhaustivă. În funcție de preocupările respectivilor autori, s-a pus accentul pe documentația istorică existentă, pe analiza descoperirilor arheologice, pe studiul de istorie a arhitecturii, etc. Semnalăm câteva dintre acestea: N. A. Bogdan, *Orașul Iași. Monografie istorică și socială ilustrată*, Iași, 1913; Constantin Cihodaru, Gheorghe Platon, *Istoria orașului Iași*, Iași, 1980; Dan Bădărău, Ioan Caproșu, *Iașii vechilor zidiri*, Iași, 1974. Nu au fost nominalizate aici alte publicații ulterioare care au reluat, în mare, informațiile furnizate de lucrările citate anterior sau cele care prezentau informații inexacte.

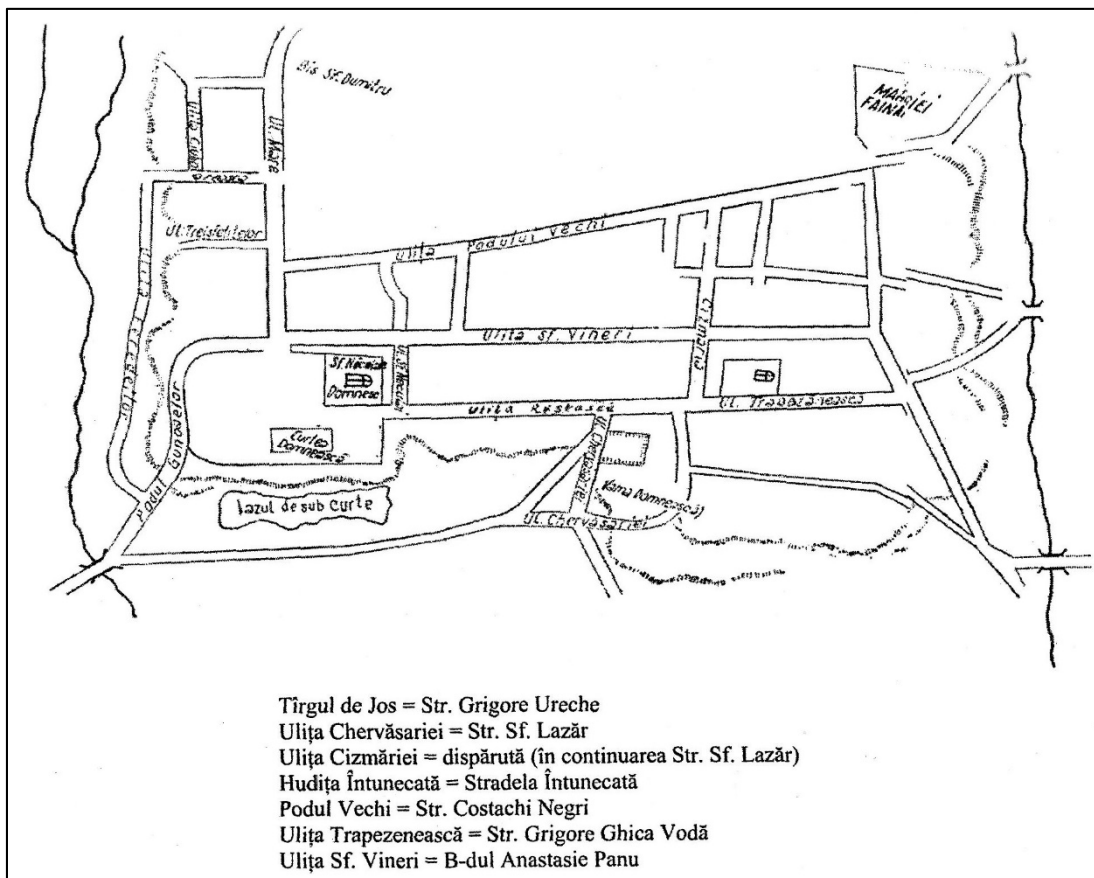


Fig. 1. Zona centrului istoric al municipiului Iași.

Viețuirea umană pe aceste locuri a început – însă – cu foarte mult timp în urmă. Cercetările arheologice au depistat primele semne ale activității umane încă din epoca îndepărtată a paleoliticului inferior⁴, apoi, urme de viețuire datând epoca culturii musteriene a paleoliticului mijlociu⁵ și din paleoliticul superior⁶. Începând din epoca neolitică până în zilele noastre, locuirea s-a desfășurat continuu, fără întreruperi notabile (Fig. 2).

Se cuvine să facem câteva precizări.

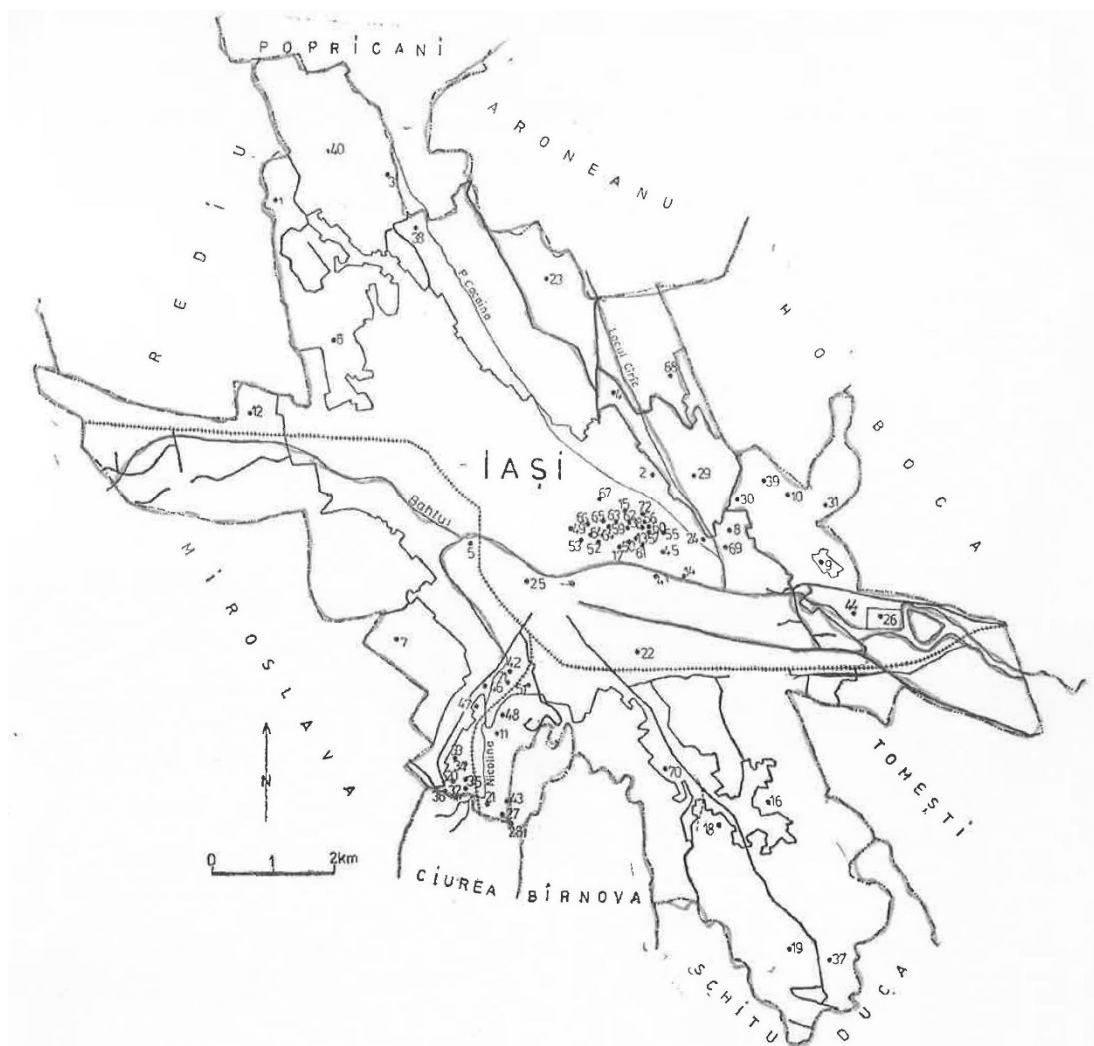
Pe o arie de teren care cuprinde acum zona fostei Halei Centrale și amplasamentul sediului Mitropolitan – ca delimitare nordică – și până la amplasamentul Palatului Culturii – ca delimitare sudică – se întindea o mare așezare omenească locuită de purtătorii culturii neolitice Cucuteni B (datând din mileniiile 4-3 a. Ch.). În punctele în care această așezare a fost interceptată – prin săpături sistematice de cercetare sau prin lucrări ocazionale – urmele de viețuire și vestigiile materiale recuperate au fost substanțiale, atât cantitativ cât și din punct de vedere al calității lor deosebite⁷.

⁴ Marin Dinu, *Cercetările arheologice de la Valea Lupului*, în SCIV, VI, 1955, p. 701-702; idem, *Șantierul arheologic de la Valea Lupului*, în MCA, III, 1957, p. 161 și urm.; și V, 1959, p. 247 și urm., etc.

⁵ Neculai Zaharia, Mircea Petrescu-Dîmbovița, Emilia Zaharia, *Cercetări arheologice în orașul Iași și împrejurimi*, în SCȘI, seria istorie, VII, 1956, fasc. 2, p. 11 și 44.

⁶ *Ibidem*, p. 14, 30 și 44.

⁷ Bibliografia aferentă rezultatelor acestor cercetări este deosebit de cuprinzătoare și nu o vom cita ca atare. Ea poate fi găsită ca atare în: Vasile Chirica, Marcel Tanasachi, *Repertoriul arheologic al județului Iași*, Iași, 1984,



XXXVIII. Harta Iașilor. 1, Podgoria Copou; 2, Str. Dr. Savini; 3, Marginea de N a orașului; 4, Pădurea Cîrîc; 5, Șesul Nicolinei—Podul de Fier; 6, Ciairu lui Peretz; 7, Podișul Galata; 8, Str. Ciurchi 134; 9, Fabrica de Cărămizi și Tîgle; 10, La Nicolău; 11, Șesul Nicolinei; 12, Cartierul Păcureț; 13, Terasa inferioară a Bahluului; 14, Splaiul Bahlui; 15, Str. Maior Popescu Irimia; 16, Dealul Socola; 17, Trei Ierarhi; 18, Școala Generală nr. 2; 19, Pădurea Repede; 20, Dealul Nicolina; 21, Tîrgușorul Nicolina III; 22, Valea lui Ștefan-Vodă; 23, Groapa lui Vodă; 24, Str. Ciurchi 51; 25, Str. Arcu; 26, Abator; 27, Panta de NE a dealului Cetățuia; 28, Spre Manta Roșie; 29, Imașul Tîrguului I; 30, Str. Vasile Lupu 131; 31, Cîmpul de aviație; 32, Valea Seacă; 33, Tîrgușorul Nicolina I; 34, Tîrgușorul Nicolina II; 35, Crucea Armenească; 36, Dealul Galata; 37, Gostat Pietrărie; 38, Bariera Cîrlig; 39, Cornișa vestică a dealului Șorogari; 40, Gîrla Breazu; 41, Str. Tușora 4; 42, Imașul Tîrguului II; 43, Mănăstirea Cetățuia; 44, Str. Aurel Vlaicu; 45, Str. Smîrdan 22; 46, Nicolina; 47, Hlincea; 48, Crucea lui Ferentz; 49, Str. Banu; 50, Casa Cărții; 51, Cartierul Frumoasa; 52, Str. Ștefan cel Mare; 53, Piața Unirii; 54, Str. Cuza-Vodă; 55, Str. Elena-Doamna; 56, Str. George Enescu; 57, Str. Armenească; 58, Liceul „V. Alecsandri”; 59, Teatrul Național; 60, Str. Golia; 61, Str. 9 Mai; 62, Str. V. Alecsandri 9; 63, Str. N. Bălcescu 7; 64, Piața Independenței; 65, Str. Fr. Engels 30; 66, Str. Octav Botez; 67, Str. P. Stoica; 68, Cartier Moara de Vînt—Solhana; 69, Han Tătar; 70, Bucium; 71, Galata; 72, Biserica Sf. Sava; 76, Addenda. Necartate: XXXVIII.73.A—Z; XXXVIII.74.A—M.

Fig. 2. Planul municipiului Iași, cu marcarea punctelor în care au fost reperate vestigii și materiale arheologice (după V. Chirica, M. Tanasachi, Repertoriul arheologic al județului Iași, p. 185)

p. 184-205. Vom aminti însă punctele unde așezarea neolitică în cauză a fost identificată cu claritate: în toată zona exterior sudică a Palatului Culturii, la interiorul clădirii în cauză, aripa estică, pe suprafața de teren unde a fost amenajat fostul Teatru de vară, apoi, în zonele, respectiv, a actualei „Case Dosoftei”, a Bisericii „Sf. Nicolae” Domnesc (și a cimitirului ce o înconjură), a amplasamentului actualului Hotel „Moldova”, pe întreg traseul străzii Anastasie Panu, la Mănăstirea Barnovschi, în terenul fostei Hale Centrale, la Mănăstirile „Barboi”, „Sf. Sava” și „Trei Ierarhi”.

Cu referire specială la terenul ocupat acum de Palatul Culturii și vecinătățile sale imediate, menționăm că au fost identificate nivele de locuire aparținând epocii bronzului⁸ și, respectiv, epocii fierului (pentru prima sa etapă, Hallstatt cât și pentru cea de a doua, *La Tène*, datând din secolele IX-I a. Ch.)⁹.

Ceva mai târziu – anume în decursul secolelor III-IV p. Ch. –, o altă așezare umană cu extindere apreciabilă în teren și cu locuințe cu un bogat material arheologic și ateliere meșteșugărești a fost identificată în imediata apropiere, în zona cimitirului organizat în jurul Bisericii „Sf. Nicolae” Domnesc și pe amplasamentul actualului Hotel „Moldova”¹⁰.

Cu privire la epoca medievală, informațiile documentare de care dispunem pentru orașul Iași – coroborate, de această dată, cu rezultatele cercetărilor și observațiilor arheologice – ilustrează explicit complexitatea și varietatea vestigiilor care au intrat deja în câmpul cunoașterii științifice. Tocmai aceste caracteristici impun o atenție deosebită de acordat potențialelor vestigii, încă nereperate, dar cu siguranță încă prezente în profunzimea solului.

Cele mai vechi urme medievale aparțin unei așezări¹¹ (cu necropola aferentă) în ființă de la sfârșitul secolului al XIV-lea până cel puțin în anul 1408, cu mare probabilitate datorate unuia dintre nucleele de tip rural care au condus la încheierea târgului Iași.

Prima atestare documentară a Iașilor datează din 6 octombrie 1408, în privilegiul acordat de voievodul Alexandru cel Bun negustorilor lioveni care stabilea locurile de plată a vămii¹², în cazurile în care menționații negustori traversau – fie și parțial – teritoriul Țării Moldovei¹³.

La 8 octombrie 1434, fiul lui Alexandru cel Bun, voievodul Ștefan al II-lea emite un uric prin care face danie lui Giurgiu și lui Ion un sat la obârșia Săratei „care să țină numai de curtea noastră din Iași”¹⁴. Documentul citat confirmă existența la acea dată – anume în anul 1434 – a Curților Domnești din Iași, instituite anterior și apte atunci să-și exercite atribuțiile administrative și financiare asupra unui teritoriu care depășea – oricum – zona strictă a târgului Iași. Este mai mult ca sigur – fie și numai din aceste succinte informații – că instituirea Curților Domnești din Iași a aparținut ca inițiativă, și nu numai, perioadei de domnie a lui Alexandru cel Bun, voievodul care a pus în fapt temeiurile organizării statului Moldovei medievale. Cum vom vedea ceva mai târziu, aceste presupuneri au fost confirmate prin rezultatele unora dintre cercetările și arheologice efectuate în ultima jumătate de veac¹⁵.

⁸ Neculai Zaharia, Mircea Petrescu-Dîmbovița, Emilia Zaharia, *op. cit.*, p. 10, 30, 34; Alexandru Andronic, Eugenia Neamțu, Marin Dinu, *Săpăturile arheologice de la Curtea Domnească din Iași*, în *ArhMold*, V, 1967, p. 183 și urm.

⁹ Nicolae N. Pușcașu, Voica Maria Pușcașu, *Mărturii de civilizație și urbanitate medievală descoperite în vatra istorică a Iașilor*, în *RMM/MIA*, 2, 1983, p. 20-61.

¹⁰ Nicolae N. Pușcașu și Voica Maria Pușcașu, *cercetări inedite*.

¹¹ *Idem*, *Mărturii de civilizație ...*, p. 21.

¹² Mihail Costăchescu, *Documentele moldovenești înainte de Ștefan cel Mare*, II, Iași, 1932, p. 534.

¹³ În intervențiile sale operate în cuprinsul letopisețului elaborat de Grigore Ureche, Misail Călugărul (trăitor la Mănăstirea Putna în ultimele decade ale secolului al XVII-lea) consideră că voievodul Alexandru cel Bun „tocmit-au și boierii mari în sfat”. În cuprinsul enumerării boierilor din sfat redată de Misail Călugărul, este menționat „*postelnicul mare, vorbitoriu înaintea domnului și pârcălab de Iași și talmaciu a limbi străine*”. Având însă în vedere că letopisețul a fost scris între anii 1645-1647 iar interpolările monahului putnean au intervenit spre sfârșitul secolului, este probabil că această informație ia în calcul realități dintr-o etapă ulterioară domniei lui Alexandru cel Bun și existente ca atare în secolul al XVII-lea. Grigore Ureche, *op. cit.*, p. 70.

¹⁴ *DRH*, A, I, doc. 134, p. 187-188.

¹⁵ vezi Voica Maria Pușcașu, *Palatul Culturii din Iași*, partea a III-a, în pregătire.

Locul de amplasare al acestor curți este arătat a fi fost „în capul *Uliței Mari* (denumită și *Ulița boierească*)”, acolo unde timp de mai multe secole vor dăinui, vor fi transformate și refăcute și, unde – la începutul veacului trecut – s-a ridicat Palatul de Justiție și Administrativ, actualul Palat al Culturii.

Cum am amintit anterior, jurisdicția curților domnești din Iași – așa cum fusese ea instituită în secolul al XV-lea – nu avea atribuții strict locale, ci cuprindea teritorii mai largi. O dovedesc informațiile furnizate de alte două documente, emise câțiva ani mai târziu, la 5 aprilie 1448 de cancelaria voievodului Petru al II-lea în beneficiul Mănăstirii „Sf. Nicolae” din Poiană (*Probota*)¹⁶.

Cele de mai sus ne arată importanța semnificativă acordată de domnie Curților Domnești din Iași, într-un total comparabilă atribuțiilor ce reveneau curților de la Suceava, în calitatea lor de principala reședință de scaun a domnilor Țării Moldovei la acea dată. Din acest unghi de vedere privite lucrurile, devine evident faptul că prezența Curților Domnești la Iași a reprezentat un adevărat factor catalizator în procesul de dezvoltare urbană a târgului. Dezvoltare care a avut loc – după cum era foarte firesc – în special în jurul nucleului reprezentat de clădirile ridicate pe locul unde venea și locuia, din timp în timp, domnul Țării dimpreună cu curtea sa. Dovezi cât se poate de directe în acest sens au apărut în toate zonele ocupate de fosta vatră istorică a orașului Iași. Descoperiri arheologice efectuate în cadrul unor investigații sistematice, a unor intervenții de salvare sau descoperiri întâmplătoare arată cu prisosință nivelul elevat al materialului ceramic, și nu numai, demonstrând că încă din prima jumătate a secolului al XV-lea, din vremea domniei lui Alexandru cel Bun, societatea ieșeană era pregătită să adăpostească Curți Domnești de mare anvergură.

Despre alcătuirea propriu-zisă a Curților Domnești din Iași, s-au păstrat relativ puține informații documentare, acestea referindu-se, în special, la anumite evenimente deosebite cum ar fi bătălii, invazii, urmările unor calamități naturale, efectuarea unor lucrări de construire sau reamenajare sau cu prilejul vizitei unor personalități ale vremii. O categorie aparte de informații documentare este reprezentată de descrierile unor călători străini care au trecut sau chiar au locuit o vreme în Iași¹⁷. Toate, însă, au un conținut mai mult enunțiativ, fără prea multe detalii. Indiferent cât de multe vor fi fost ele, unitățile constructive ce alcătuiau Curțile Domnești au fost permanent supuse unor lucrări de transformare, amplificare și readaptare, în concordanță cu cerințele funcționale mereu crescânde, din ce în ce mai diversificate și mai complexe.

¹⁶ DRH, A, I, doc. 277 și 278, p. 392-395.

¹⁷ Există o bibliografie deosebit de cuprinzătoare cu referire specială la impresiile de călătorie a celor ce au vizitat Țara Moldovei în epoca medievală. Spicuim doar câteva titluri cuprinzătoare: seria *Călători străini despre Țările Române*, Editura Academiei, vol. I-VII, București, 1968 și urm. Din această serie nu am folosit textul lui Paul de Alep, pentru care am utilizat cea mai recentă ediție: Paul din Alep, *Jurnal de călătorie în Moldova și Valahia*, ediție (bilingvă) tradusă și adnotată de Ioana Feodorov, E.A.R./Institutul de studii sud-est europene, București/Brăila, 2014; C. Erbiceanu, *Cronicari greci care au scris despre români în epoca fanariotă*, București, 1890; P. P. Panaitescu, *Călători poloni în Țările Române*, București, 1930, etc. anume o numeroasă serie de articole privind strict acest subiect.

Putem presupune existența unei importante etape de asemenea intervenții constructive care să se fi desfășurat în timpul domniei voievodului Ștefan cel Mare¹⁸, chiar o acțiune de reconstruire a spațiilor deja existente, așa cum știm că s-a întâmplat în cazul bisericii „Sf. Nicolae” Gospod – lăcaș de cult care servea direct reședința voievodală¹⁹. Împrejurarea că mai multe documente au fost emise în Curțile Domnești de la Iași²⁰, dovedește șederea pentru anumite perioade aici, și aceasta dimpreună cu cancelaria domnească și cu boierii din sfatul țării. În sensul celor de mai sus trebuie specificat faptul că actele emise la Iași poartă semnătura multora dintre boierii sfatului (între 15 și 25 de membrii ai sfatului!), ceea ce înseamnă că toți aceștia – (împreună cu însoțitorii și slugile lor) – locuiau temporar în Iași, la Curțile Domnești, sau la alte „gazde”²¹. Fie și foarte vag, informațiile de mai sus ne dau o idee asupra capacității de găzduire, în condiții demne pentru astfel de oaspeți, a Curților Domnești dar și – desigur – a altor „case” din Iași. Atrag atenția anume două momente când voievodul Ștefan cel Mare cu curtea sa au rămas la Iași cel puțin 4 zile (între 3 și 5 februarie 1495) și, a doua oară, timp de 10 zile (între 16 și 25 martie 1500). Actul însuși de construire (reconstruire?) a bisericii „Sf. Nicolae” Domnesc în anul 1492 susține din plin cele de mai sus.

Vestigii datând din cea de a doua jumătate a secolului al XV-lea, anume exact din timpul domniei lui Ștefan cel Mare (1457-1504), interceptate tot imediat la est de actualul Palat al Culturii²², ca și segmentele unor structuri identificate în anii 1960²³, documentează fără dubii un orizont de construire care s-a desfășurat în intervalul amintit. Din păcate, în nici unul dintre cazurile mai sus menționate nu a fost posibilă reconstituirea totală a planimetriei fostelor clădiri.

Cu calitatea de „reședință domnească”, orașul Iași este mereu mai adesea prezent în informațiile documentare ale secolului al XVI-lea: sporește simțitor numărul de documente domnești emise aici, sunt menționate curent persoane din Iași, care dețineau sau nu dregătorii. Reședința voievodală ieșeană se impune treptat drept principal sediu al scaunului domniei. Faptul este consemnat atât de cronică lui Grigore Ureche: „*Alexandru vodă Lăpușneanu dacă au dobândit scaunul său la Iași și s-au așezat al doilea rând*”²⁴ cât și de cea a lui Ion Neculce: „*De la a doa domnie a lui Alexandru vodă Lăpușneanu au început domni a să aședza mai cu temei în scaon la Iași*”²⁵. Tot acum, în vremea domniilor lui Voievodului Alexandru Lăpușneanu, s-au

¹⁸ Se pare că Iașii au fost pustiți în anul 1491 chiar la porunca voievodului Ștefan cel Mare, în cadrul politicii practicate atunci de pustiire a teritoriului în fața armatelor dușmane, în speță a oastei turcești. N. A. Bogdan, *op. cit.*, p. 170.

¹⁹ Pisania bisericii „Sf. Nicolae” din Iași are următorul cuprins „*În numele Tatălui și al Fiului și al Sfântului Duh Ioan Ștefan Voievod cu mila lui Dumnezeu domnitorul Țării Moldovei, fiul Domnului Bogdan Voievod voi și zidi acest templu întru pomenirea și ruga Sfântului ierarh și făcător de minuni Nicolae, spre amintirea răposaților moși și părinți și a fratelui nostru și pentru sănătatea Domniei noastre și a fiilor noștri. Și am început a zidi în anul 6999 luna iunie 1 și s-a săvârșit în 7 mii și un an, luna august*”.

²⁰ DRH, A, II, p. 85, 161, 203, 206 și III, p. 108, 177-179, 202-204, 254-257, 262, 263.

²¹ Obicei perpetuat multă vreme, până în epoca modernă. Chiar și în etapele în care ansamblul Curților Domnești a cunoscut cea mai mare extindere – se pare în timpul domniei lui Vasile Lupu – boierii sfatului și, mai ales, soliile, marile suite venite în oșteie erau „cazate” la diferite gazde, în oraș. Ion Neculce, *Letopisețul Țării Moldovei*, ed. Iorgu Iordan, București, 1955, p. 193 ș.a.

²² Nicolae N. Pușcașu, *cercetări arheologice inedite*.

²³ Alexandru Andronic, Eugenia Neamțu, Marin Dinu, *op. cit.*

²⁴ Grigore Ureche, *Letopisețul Țării Moldovei*, ed. P. P. Panaitescu, București, 1956, p. 177.

²⁵ Ion Neculce, *op. cit.*, „O samă de cuvinte” XVII, p. 111.

continuat lucrările de ridicare a împrejmuirii – începute se pare încă din timpul domniei Voievodului Petru Rareș – și s-a construit baia Curților Domnești²⁶. Statutul de scaun domnesc al curților de la Iași se consolidează treptat fiind mereu recunoscut cu această calitate²⁷. Este și etapa pentru care avem mențiuni disparate și strict ocazionale cu privire la elementele constructive ce alcătuiseră atunci curtea domnească. Le vom enumera pe scurt.

Curtea Domnească avea în mod cert o împrejmuire de luat în seamă, de vreme ce în anul 1578 oastea lui Petru Vodă Șchiopul²⁸ a asediat-o timp de 4 zile pentru a goni de acolo pe pretendentul la domnie Alexandru (susținut de cazaci). Asediații au părăsit locul numai pentru că au fost constrânși de lipsa muniției și a hranei și nu pentru că au fost cucerți. Curtea Domnească era înconjurată în anul 1582 „cu o împrejmuire de trunchiuri mari de copaci”²⁹, iar la 1593 de „un zid de piatră”³⁰, ansamblul fiind denumit în anul 1595 „castel”³¹. Spre mijlocul secolului al XVII-lea „numai palatul domnului este (era, n. ns.) înconjurat de o parte cu ziduri și de cealaltă parte este închis cu bârne îmbucate unele în celelalte”³². Tot atunci, „Curtea domnului este (era n. ns.) așezată pe dealul dinspre lac și e înconjurată de ziduri cu un turn³³ bun de pază”³⁴ și apoi că „...palatul principelui, ... are numai spre răsărit un zid slab, neîntărit cu turnuri și nici cu metereze și neprevăzut cu șanț și val, iar pe părțile celelalte opune drept zid pari înfiți în pământ.... Construcția palatului nu este toată din piatră și nici toată din lemn”³⁵.

Incinta Curților Domnești a mai avut – cel puțin – încă un turn, în partea de nord-vest, dărâmat abia în anul 1834. În descrierea lui Mihail Kogălniceanu, turnul era de plan rotund, masiv, cu o arhitectură simplă (asemănătoare turnurilor de colț ale Mănăstirii Golia) și avusese ferestruici mici săpate în piatră³⁶.

În incintă se pătrundea prin *Poarta Domnească* (**Fig. 3**), ce avea în preajmă o fântână (**Fig. 4**)³⁷, refăcută mai apoi de voievodul Antonie Ruset, în anul 1677 și de Grigore al II-lea Ghica. Alte două porți existau, una spre est, în spatele Bisericii „Sf. Nicolae” Domnesc, numită *Poarta Drăganilor* și, cea de a doua, spre vest, *Poarta Seimenilor*³⁸.

²⁶ Grigore Ureche, *op. cit.*, p. 168.

²⁷ În anul 1572 cronica scrie „Iară Ion vodă (Ion Vodă cel Cumplit, n. ns.) pre postul mare au venit la Iași și au șăzut în scaon în luna lui martie 7080” sau, mai apoi, „Deci cazaci sau dus cu domnul său, Crețul (Ion Potcoavă, n. ns.) la Iași și au apucat scaonul, noemvrie 23 zile” (1577). Gr. Ureche *op. cit.*, p. 183, respectiv, p. 195.

²⁸ „... iar Pătru Vodă au strâns oaste turcească și muntenească și ungurească, au încunjurat pre Alixandru în curte în Iași și au bătut prejur curtea din cișlegi la miază păsimesi. Iară noaptea martie 12 zile, Alixanderu și cu cazacii au ieșit din curte că n-au mai putut suferi că și iarba și bucatili li să împușinasără...” Grigore Ureche, *op. cit.*, p. 198.

²⁹ John Newberie, *Două călătorii ale lui John Newberie, una în locurile sfinte, cealaltă la Balsasa, Ormus, în Persia și înapoi prin Turcia*, în *Călători străini...*, III, p. 517.

³⁰ Trifon Korobeinikov, *Călătorii în Moldova* (1593), în *Călători străini...*, III, p. 352. Tot atunci se precizează: „curtea domnească ...cea arsă de cazacii zaporojeni ... căci numai păreții stau în picioare”.

³¹ (Probabil) Ioachim Bielski, *Ziarul expediției lui Zamoyski în Moldova din anul 1595*, în *Călători străini...*, III, p. 645.

³² Nicolo Barsi, *Nuova e vera relazione del viaggio fatto da Niccolo Barsi...*, în *Călători străini...*, V, p. 74-75.

³³ Ion Neculce, *op. cit.*, p. 233, numește turnul porții „... nalt, în chip de clopotniță”.

³⁴ Petru Bogdan Baksic, *Vizitarea apostolică a Moldovei*, în *Călători străini...*, V, p. 233.

³⁵ Marco Bandini, *Vizitația Moldovei, 1647*, în *Călători străini...*, V, p. 327-328.

³⁶ Dan Bădărău, Ion Caproșu, *Iașii vechilor zidiri, până la 1821*, ediția a II-a, Casa Editorială Demiurg, Iași, 2007, p. 115.

³⁷ Ion Neculce, *op. cit.*, p. 153.

³⁸ Dan Bădărău, Ion Caproșu, *loc. cit.*

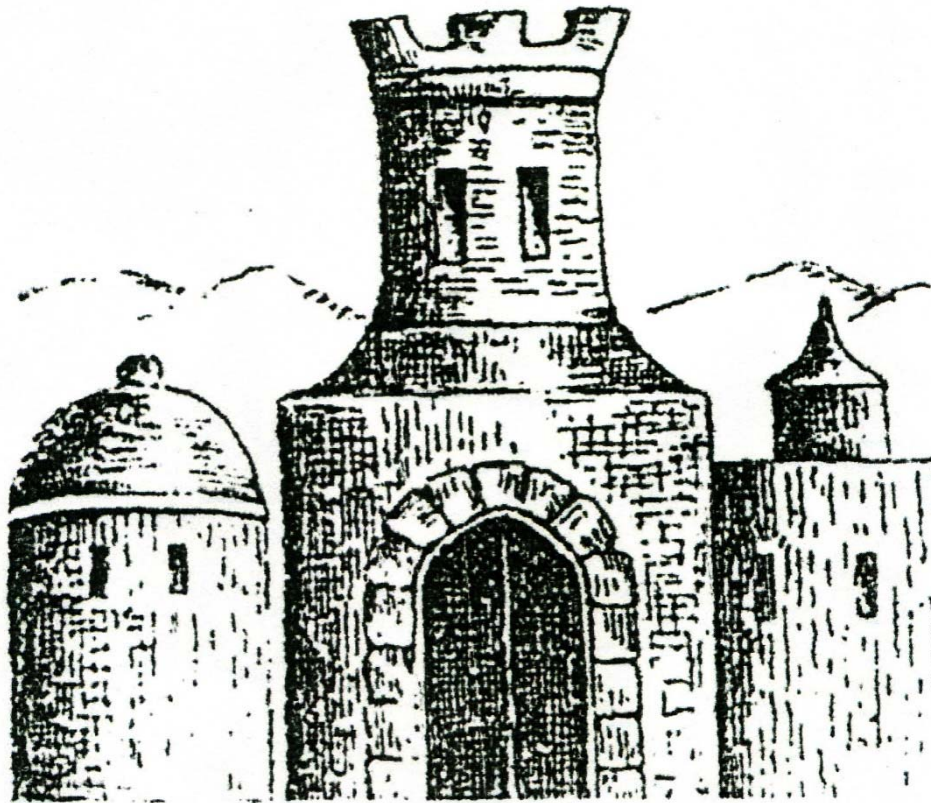


Fig. 3. Poarta Curții Domnești, (dărâmată în 1882, după N. A. Bogdan, p. 172).

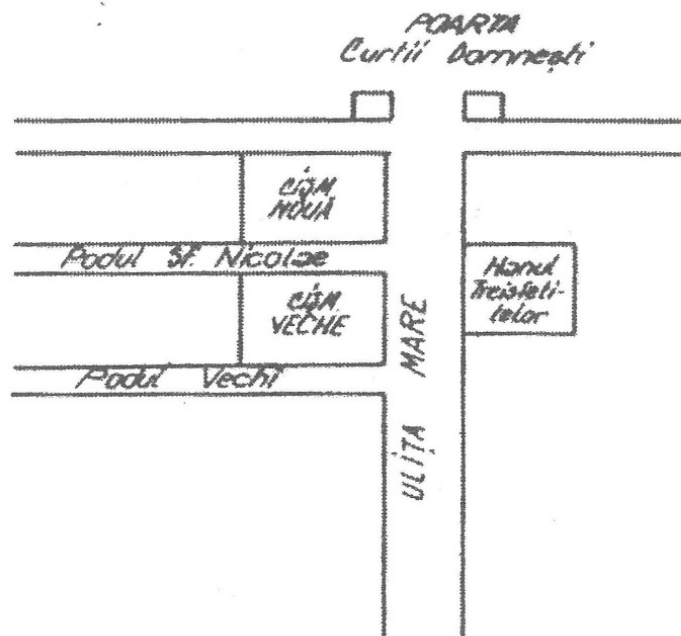


Fig. 4. Dispunerea cișmelelor din fața Curților Domnești (după D. Bădărău și I. Caproșu, p. 285)

Aria incintei era compartimentată în două părți distincte, numite ogrăzi. Prima – considerând traseul de la intrarea principală prin poarta domnească – adăpostea, spre vest „odăile seimenilor” (menționate ca atare în timpul domniei lui Grigore al II-lea Ghica), „cazarma darabanilor”, existentă în anul 1591³⁹, și grajdurile zidite de Vasile Lupu (înlocuind acolo, cu mare probabilitate, altele mai vechi⁴⁰). Este de presupus că tot în aria acestei ogrăzi „exterioare” se mai aflau multe alte construcții și depozite ținând de gospodărirea Curților Domnești (depozite de hrană, muniție etc.).

Printr-o altă poartă se trecea, apoi, în ograda mică, menționată la 1693 ca „ogrăjoara mică”⁴¹ (interioară) unde se aflau casele domnești. Tot atunci, contextul cronicii ne dă de înțeles că între casele domnești și biserica „Sf. Nicolae” Domnesc era o distanță care – cu prilejul primei înscăunări a lui Dimitrie Cantemir a fost străbătută de acesta, și de alaiul care l-a însoțit, călare⁴². Pe de altă parte, Paul de Alep ne spune – pentru anul 1653 – că Voievodul Vasile Lupu a parcurs aceeași distanță pe jos, venind de la palatul domnesc la biserica „Sf. Nicolae” Domnesc⁴³.

Aparent, despre locuințele domnești deținem mai multe informații documentare, la fel însă, foarte disparate.

Știrile încep doar din vremea domniei lui Vasile Lupu. „Castelul – se spune – era înainte vreme destul de sărăcăcios, dar domnul de acum pentru a avea o locuință comodă l-a restaurat foarte bine”⁴⁴. Referitor la același moment, aflăm că „Palatul domnului nu este urât și acum chiar se clădește din nou un altul”⁴⁵. Câțiva ani mai târziu, descrierea palatului cuprinde date interesante. Era „lung de 80 de pași și lat de 30. Aci șed episcopii căpitanii și marii dregători, și acolo își ține domnul din când în când ospetele. În partea dinăuntru încep diferitele camere ale domnului îmbrăcate în tapiserii de fir. Este în acest palat o capelă lipită de atriumul palatului exterior și despărțită pe dinafară cu 100 de pași de camera domnului”⁴⁶. Referința privește, în mod sigur, marea sală a divanului și, apoi iatacurile domnești.

³⁹ Grigore Ureche, *op. cit.*, p. 206, 208.

⁴⁰ Ar fi de adăugat că – este foarte probabil – să fi existat mai multe grajduri: cele care adăposteau caii ce serveau domnului direct (pentru călărie sau pentru tracțiune la caretele domnești) și altele pentru oștenii curții, pentru soli, pentru tracțiunea căruțelor de aprovizionare a Curților Domnești și multe alte categorii. În funcție de modul de folosire a cailor era, desigur, și locul de amplasare a respectivelor clădiri: „trăsnetele au lovit grajdurile palatului mare”, Paul de Alep, *op. cit.*, p. 331.

⁴¹ „Scos-au oasăle lui Cantemir-vodă boierii cei mari afară, supt cortu, în ogrăjoara cea mică la curtea domnească. Și l-au ținut trei zile ...”. Ion Neculce, *op. cit.*, p. 189.

⁴² „Ș-au început a da din puști și a dzice surlele, au purces a săruta poala turcului („un agă a viziru-lui turc”, n. ns.) și a lui Dumitrașco beizade. Și după aceia au încălcat cu alaiu și-au purces la Sfetei Neculaiu, de i-au cetit molifteli de domnie, dup-obiceiu” (loc. cit.).

⁴³ Paul de Alep, *op. cit.*, p. 211.

⁴⁴ Descrierea anonimă a soliei lui Jerzy Krasinski (1636), în *Călători străini...*, V, p. 116.

⁴⁵ Petru Bogdan Baksic, *op. cit.*, p. 233.

⁴⁶ Marco Bandini, *Vizitația Moldovei, 1647*, în *Călători străini...*, V, p.334.

Intrarea în Palatul domnesc, denumit și „*casa mare*”, se făcea printr-un „*ceardac*” până la care se suiau 7 trepte⁴⁷. În vremea domniei lui Matei Ghica vodă (1753-1756) este menționată „*scara cea mare a palatului domnesc cu foișorul de deasupra*”⁴⁸.

Menționată ca atare în timpul domniei lui Vasile Lupu – și, se pare, ridicată cu prilejul lucrărilor de mare amploare întreprinse de acesta pentru refacerea, mărirea și „modernizarea” curților domnești⁴⁹ – exista o altă construcție, denumită fie „*palatul doamnei*”, fie „*casa mică*” sau „*casa doamnei*”⁵⁰. Clădirea era amplasată alături de palatul domnului, spre est de aceasta și cu vedere principală spre grădinile ce coborau spre sud, până la apa Bahluiului. Clădirea, cu dimensiunile „*de 40 de pași și lat de 30*”⁵¹ avea – la rândul ei – intrarea precedată de o scară cu câteva trepte, scară sub care se afla un beci⁵². Paul de Alep este impresionat de cele două palate: „*Casele în care locuiesc (palatul domnesc și palatul doamnei, n. ns.) sunt în întregime acoperite cu plăci de faianță, cu tavane minunate, împodobite din porunca lui Vasile (Vasile Lupu, n. ns.). Au băi plăcute, pe care le-a clădit tot Vasile (Vasile Lupu, n. ns.) în întregime din marmură. Iar apa lor este adusă (pe conducte n. ns.)*”⁵³. La fel, trebuie avut în vedere faptul că unele dintre construcțiile care alcătuiau Curțile Domnești să fi avut două sau trei niveluri (respectiv, pivnițe, parter și etaj)⁵⁴.

Paralel cu evidenta preocupare pentru dezvoltarea și transformarea reședinței de la Iași intervin episoade de distrugere care afectează structurile deja existente și care generează – la rândul lor – mereu alte lucrări de reparare și transformare. Este cazul incendiului provocat de tătari din anul 1513⁵⁵, sau cel al avarierii și incendierii din anul 1538 de către turci, a stricăciunilor și incendierilor petrecute în timpul luptelor din anii 1577-1578, etc.

În sensul celor de mai sus se pot înscrie informațiile privind „înnoirile” aduse de Voievodul Petru Rareș (1527-1538; 1541-1546), fără să cunoaștem exact în ce au constat lucrările presupuse de modificările amintite. Apoi, Voievodul Alexandru Lăpușneanu (1552-1561; 1564-1568), la rândul lui, aduce îmbunătățiri substanțiale structurilor existente, cu atât mai mult cu cât în perioada domniilor sale se oficializează mutarea principalei reședințe domnești la Iași. Unele reparații au fost efectuate și de Petru Vodă Șchiopul (1578-1578; 1582-1591) care, la 13 februarie 1588 numește curțile de la Iași cu sintagma „scaun nou”, ceea ce ne duce cu gândul la anumite lucrări de înnoire. În timpul domniei lui Aron Tiranul (1591-1592;

⁴⁷ „*Deci așe s-au aședzat: să să scoboare Antiohii vodă până la tri scări și solul să să suie iar până la tri scări. Și la al șăptili scară, unde este giunătaea, să se închine unul altuia, și așe alătore să margă până în casă*”. Ion Neculce, *op. cit.*, p. 215

⁴⁸ *Cronica Ghiculeștilor. Istoria Moldovei între anii 1695-1754*, ediția A. Camariano-Cioran și N. Camariano, București, 1965, p. 679.

⁴⁹ Casa doamnei nu este amintită anterior, nici de Francois de Pavie la 1585 (în *Călători străini...*, III, p 182) și nici de Trifon Korobeinikov în 1593 (*ibidem*, p. 352).

⁵⁰ Ion Neculce, *op. cit.*, p. 218, 228, 277.

⁵¹ Marco Bandini, *loc. cit.*

⁵² *Ibidem*, p. 258.

⁵³ Paul de Alep, *op. cit.*, p. 230.

⁵⁴ *Ibidem*, p. 174.

⁵⁵ „... pe aceiași vreme (cu năvala tatălui său, Hanul Mendi Ghirai) Bet Ghirai feciorul hanului au intrat în Moldova de au prădat țara până la Iași și au ars târgul și ținutul Cărligăturii ...” distrugerile fiind de proporții, deoarece „Bogdan vodă îngrozindu-să de acea pagubă ...” cere ajutor polonilor. (Gr. Ureche, *op. cit.*, p. 132).

1592-1595) avem știință despre construirea unui zid de incintă, iar, mai apoi, în timpul domniei lui Ștefan II Tomșa (1611-1615; 1621-1623), se construiește biserica „de pe poartă”⁵⁶.

În timpul domniei lui Vasile Lupu (1634-1653) au loc mari lucrări de transformare și refacere a curților⁵⁷. Până la sfârșitul secolului al XVII-lea și în decursul celui următor construcțiile Curților Domnești au fost succesiv, parțial distruse și apoi refăcute: arse de tătari în anul 1650 (refăcute parțial de Antonie Ruset, 1675-1678), apoi, în timpul răzmeriței din 1684⁵⁸, arse imediat mai târziu de poloni⁵⁹, arse la 20 aprilie 1723, incendiu care a avut o deosebită intensitate distrugând sau avariind grav aproape toate construcțiile Curților Domnești. Acest incendiu devastator a deschis o epocă aparte în istoria Curților Domnești din Iași epocă marcată de repetate lucrări de reconstrucții, refaceri și readaptări pe care, din păcate, nu le putem urmări de detaliu în informațiile de care dispunem. În următoarele decenii reparațiile și incendiile se țin lanț, într-o tragică alternanță⁶⁰, determinând – în final – schimbarea locului de reședință a domniei pentru un interval de cca 15 ani⁶¹. O etapă majoră din istoria locului pe care se află acum Palatul Culturii ia astfel sfârșit.

Totuși, Curțile Domnești din Iași au cunoscut și etape de mare înflorire – aparent aproape de neimaginat după înșiruirea vicisitudinilor care le-au lovit mereu și mereu. Cronicile nu omit să amintească astfel de momente cum au fost cele prilejuite de nunta Catrinei – fiica Ducăi vodă (cel bătrân) – cu Ștefan, fiul lui Radu Vodă al Țării Românești, nuntă desfășurată la Curțile Domnești, care a durat două săptămâni și la care au participat mulți soli străini⁶². Sau, în anul 1691, nunta lui Constantin Duca voievod cu domnița Maria, fiica lui Constantin Brîncoveanu, când „boierimea a doo țări nuntiră 3 săptămâni”⁶³.

În anii 1803-1806, în vremea domniei lui Alexandru Moruzi, se construiește un nou palat domnesc, dintre vechile clădiri folosindu-se atunci numai zidul împrejmuitor și paraclisul de pe turnul porții a fost transformat și înlocuit cu o galerie pentru muzică. Restul ruinelor au fost

⁵⁶ Ion Neculce, *op. cit.*, p. 233. Pentru alte aspecte ale Curților Domnești din Iași vezi și, *ibidem*, p. 258, 276 etc.

⁵⁷ Din informațiile documentare cunoaștem că atunci s-au construit case cu perețiidecorați cu „cînii”, palatul doamnei, grajduri, baia, zid de incintă, pentru a nu le enumera decât pe acestea. (Miron Costin, *Opere*, ed. P. P. Panaitescu, București, 1958, p. 88).

⁵⁸ În timpul celei de a doua domnii a lui Dumitrașco Cantacuzino „oamenii în târgu în Ieși arde curțile boierilor și ogrăzile și-a altora de-au ars târgu mai pe giunărate...” (Ion Neculce, *op. cit.*, p. 165).

⁵⁹ Pustiiri majore în timpul expediției lui Ion Sobiețki în Moldova „atuncea au arsu leșii și tătarii multe curți boierești la țară și la Ieși ... fiind oameni închiși pen mănăstiri de frica leșilor și a tătarilor. Era în Golie (mănăstirea Golia, n. ns.) oca de apă un potronic (monedă divizionară polonă, echivalentul a 15 parale). Atunci au luat craiul și pe Dosofteiu mitropolitul din Ieși cu toate hainele și odoarale mitropoliei”. Idem, *op. cit.*, p. 175. Este mai mult decât probabil că în aceste împrejurări nici Curțile Domnești să nu fi fost scutite de atacuri și distrugerii. Pentru alcătuirea Curților Domnești și pentru repetatele lor distrugerii, vezi și Nicolae Stoicescu, *Repertoriul localităților și monumentelor medievale din Moldova*, 1974, p. 407.

⁶⁰ Pradă acestor incendii au căzut chiar și reparațiile făcute pentru remedierea stricăciunilor produse de incendiul imediat precedent, cum a fost cazul de câteva ori în vremea domniilor lui domniei lui Mihai Racoviță (1703-1705; 1707-1709; 1715-1726) și Grigore al II-lea Ghica (1726-1733; 1735-1741; 1747-1748), etc. Vezi și N. A. Bogdan, *op. cit.*, p. 171.

⁶¹ Reședința domnului ocupă – pentru intervale mai mari sau mai mici de timp – diferite case (palate) boierești cum au fost, de exemplu, casele logofătului Alecu Mavrocordat și cele ale hatmanului Costache Ghica.

⁶² „cât nu era nuntă și era minune” cu „feliuri de feliuri de muzici și de jocuri și de pelivani și de puști. Și giuca 2 danțuri pen ogradă și pe uliță cu toți boierii și giupănesele împodobite și negustorii și tot târgul” Ion Neculce, *op. cit.*, p. 153, 154.

⁶³ *Ibidem*, p. 193.

total dărâmate, în locul lor construindu-se un palat cu etaj, prevăzut cu paraclis. Noul palat avea câteva săli mari: o sală a tronului, o sală a postelniciei și o sală de bal. Apartamentele domnului se aflau la etaj în vreme ce parterul era folosit drept încăperi de desfășurare a slujbelor cărmuirii. Interesant este că lucrările de construire au fost supravegheate zilnic de domnitor⁶⁴ și că operațiunile au fost realizate cu cele mai bune materiale de construcție ale vremii⁶⁵ (**Fig. 5**).

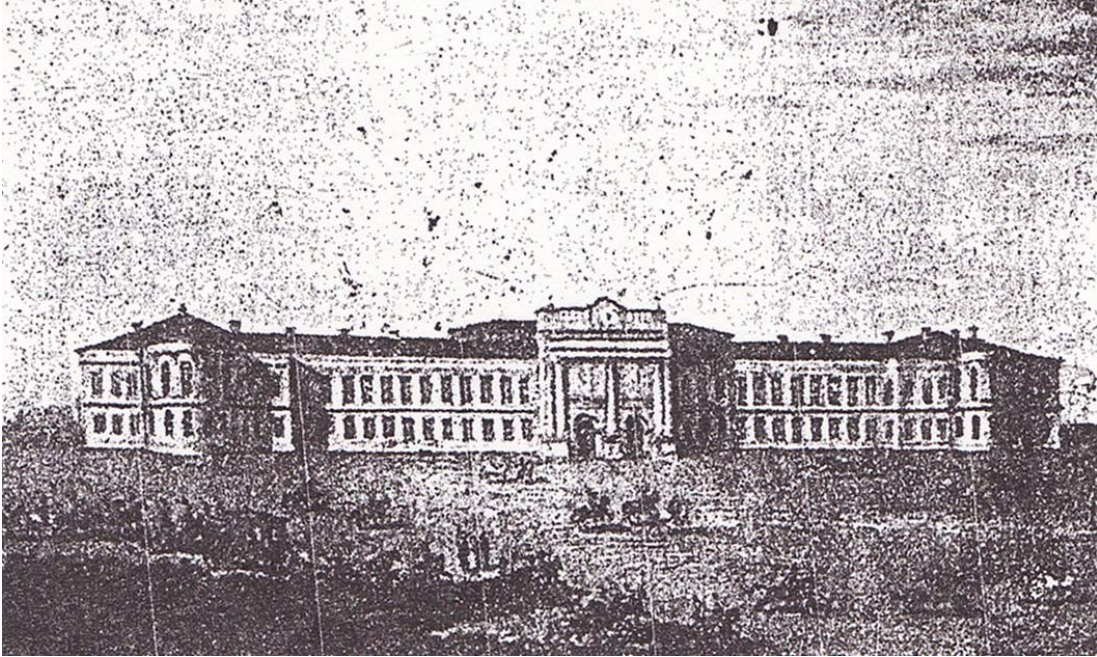


Fig. 5. Curtea Domnească în vremea domniei lui Ștefan Carol I (1812-1819) (după N. A. Bogdan, p. 176).

La numai câțiva ani după finisarea clădirilor noului palat (**Fig. 6**) acestea au fost mistuite de marele incendiu din 19 iulie 1827, cel care a pârjolit – de altfel – o treime din construcțiile orașului Iași. Au fost distruse prin foc nu numai palatul ci și o mare parte din averea și bunurile ocârmuirii, salvându-se „*nejiguite*” doar câteva beciuri⁶⁶. După consumarea acestui eveniment catastrofal, ruinele noului palat au rămas ca o rană deschisă în inima Iașilor mai bine de 13 ani.

Adunarea Obștească aprobă Guvernului fondurile necesare edificării unui nou edificiu, *Palatul Ocârmuirii*, a cărui zidire a început în primăvara anului 1842 după planurile arhitectului N. Singurov. Lucrările au fost terminate în toamna anului 1843 (**Fig. 7**). Și de această dată, tot un incendiu, cel din anul 1880, distruge această nouă clădire, reconstruită în anul 1881-1882 (**Fig. 8, 9**).

⁶⁴ N. A. Bogdan, *op. cit.*, p. 154.

⁶⁵ *Ibidem*, p. 175.

⁶⁶ *Ibidem*, p. 177.

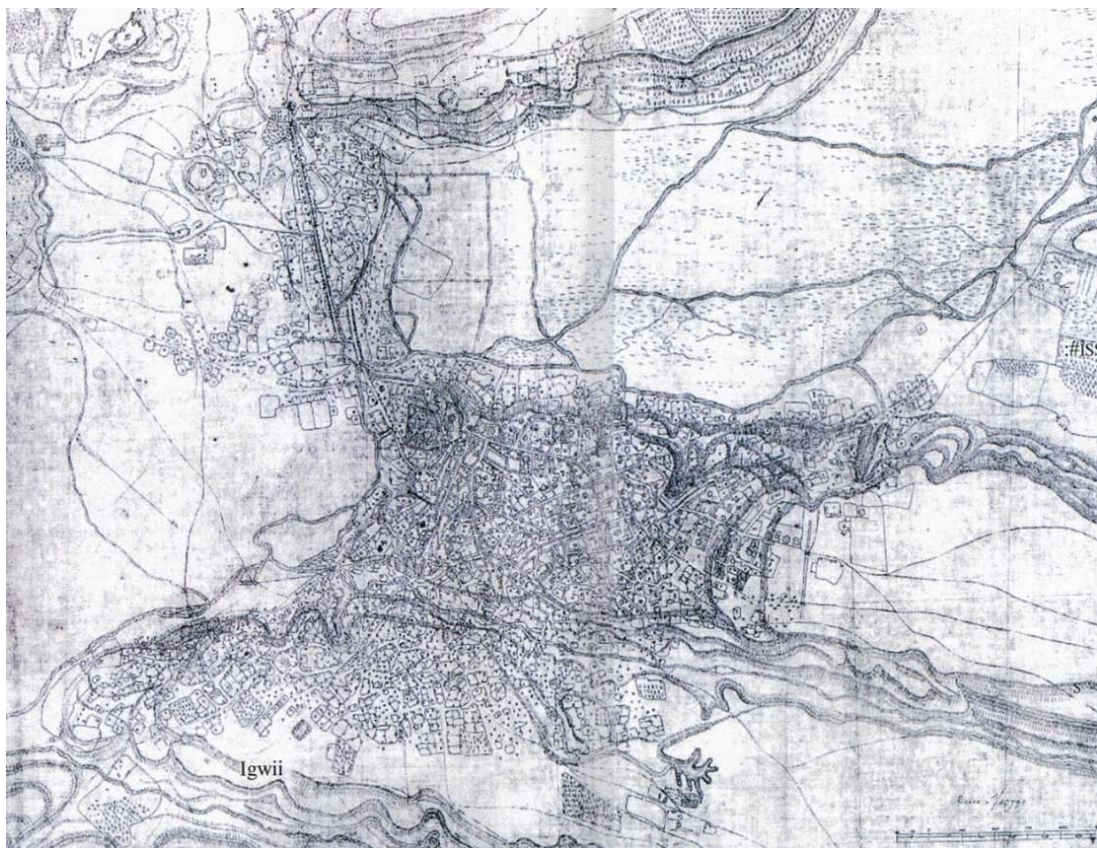


Fig. 6. Planul orașului Iași întocmit în anul 1819 de arhitectul Joseph Bayardi.

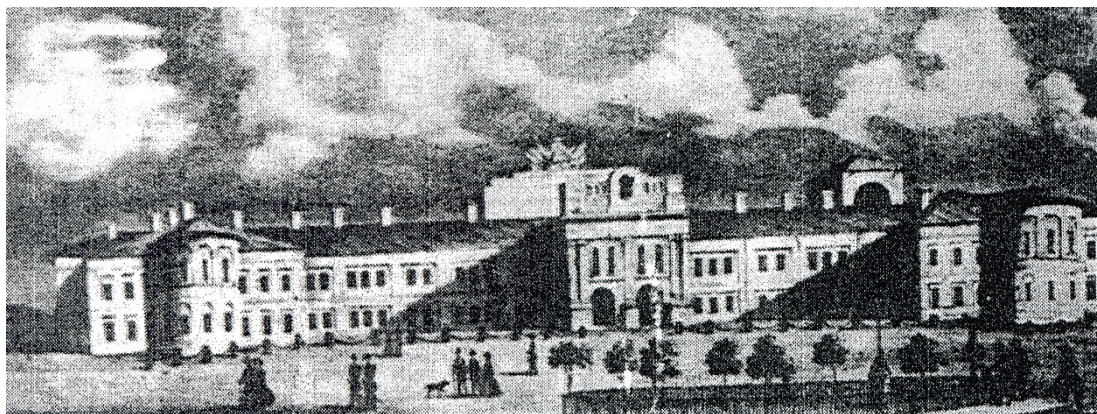


Fig. 7. Curtea Domnească în anul 1843 (după N. A. Bogdan, p. 177).

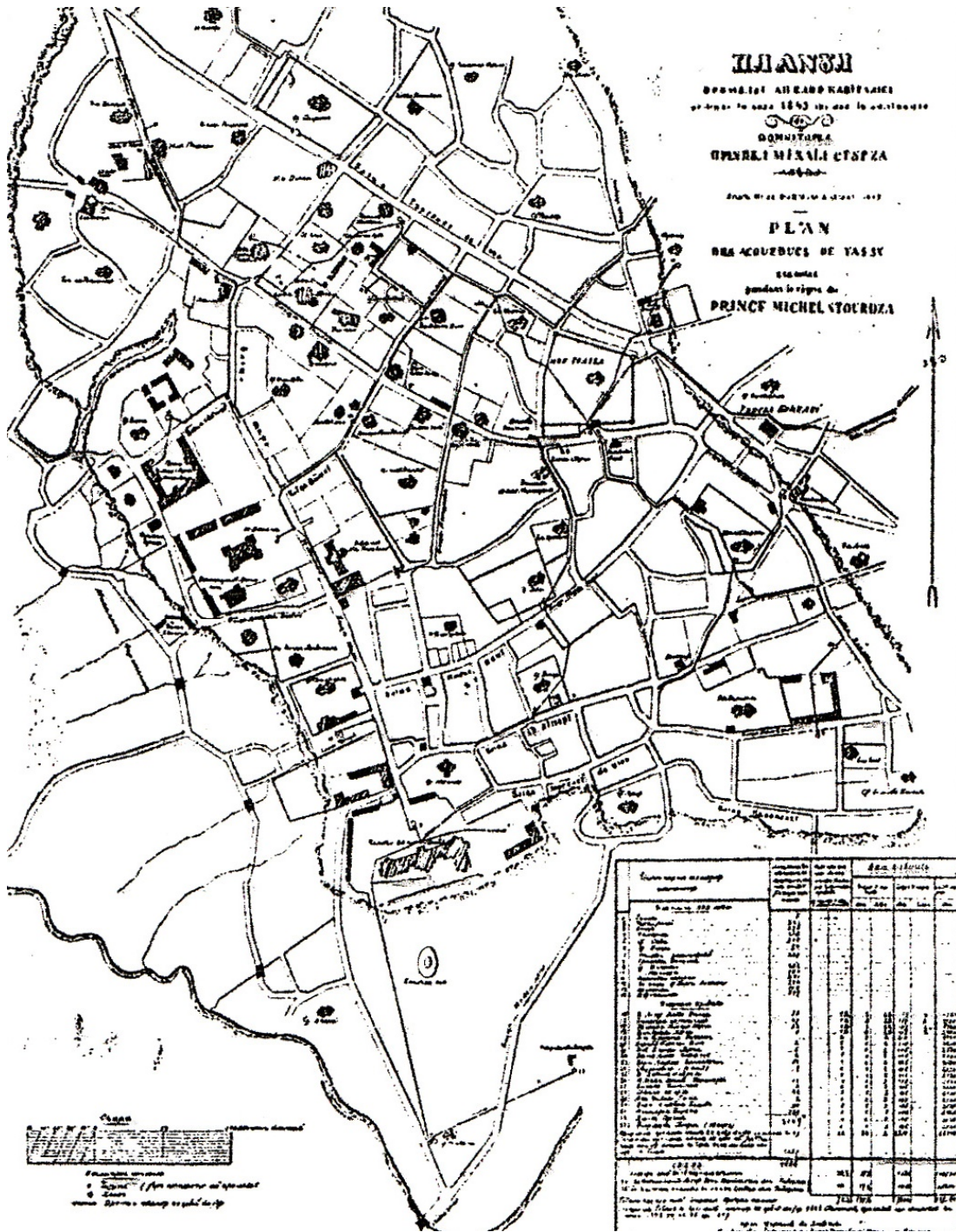


Fig. 8. Planul Orașului Iași întocmit în anul 1843 (după arh. Gh. Sion).

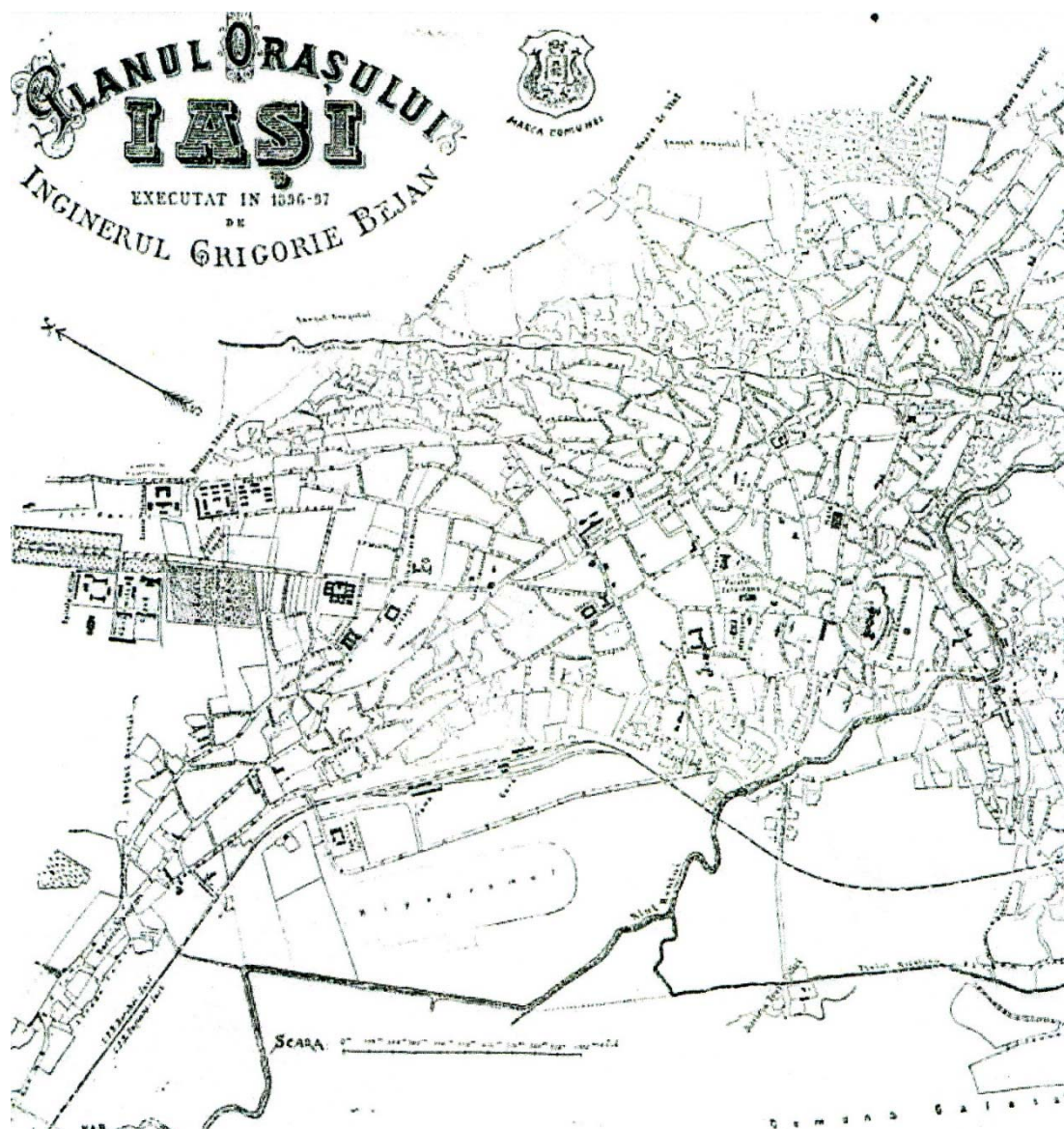


Fig. 9. Planul orașului Iași întocmit de ing. Grigorie Bejan în anii 1896-1897 (după Gh. Sion).

La începutul secolului trecut, între anii 1906-1925, se ridică *Palatul de Justiție și Administrativ*⁶⁷, după planurile arhitectului Ion D. Berindei, construcție care acoperă integral amprenta la sol a fostului Palat al Ocârmuirii (**Fig. 10**), depășindu-l cu mult spre sud, acolo unde noului edificiu i se construiesc și două nivele de subsol (**Fig. 11**).

Cu prilejul desfășurării lucrărilor de construcție a edificiului și acum în ființă au fost interceptate multe zidări vechi⁶⁸, consemnate ca atare într-un prețios plan atunci întocmit – chiar dacă cele figurate acolo par, la o primă privire – puțin inteligibile (**Fig. 12**).

⁶⁷ Adriana Ioniuc, *80 de ani de la inaugurarea Palatului de Justiție și Administrativ din Iași, 11 octombrie 1925*, în „Monumentul – Tradiție și viitor”, vol. 7, 2006, p. 169-172.

⁶⁸ Este de presupus că, pe lângă zidăriile necunoscute până atunci, au fost recuperate sau distruse o mare cantitate de probe arheologice. La fel se petrecuseră lucrurile și în trecut, așa cum pomenește N. A. Bogdan informațiile primite de la ing. J. Bayardi care „însărcinat fiind cu facerea zidului despre grădina Curții Domnești” a identificat – la rându-i – zidării vechi, prilej cu care amintește că și anterior „s-au descoperit mai multe

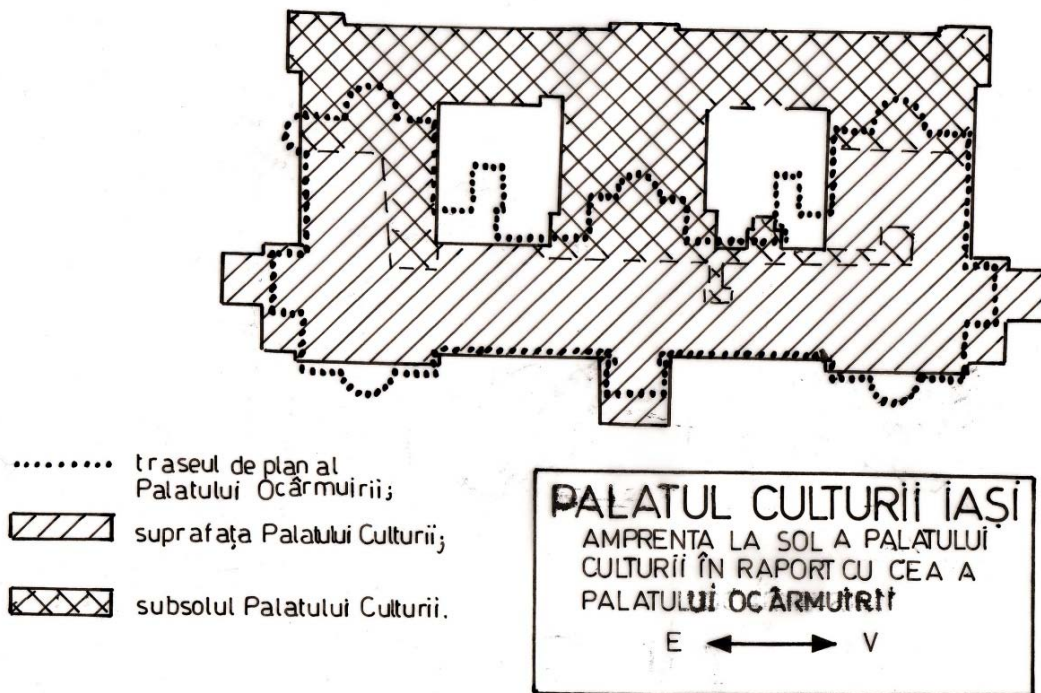


Fig. 10. Modul de suprapunere a edificiului Palatului de Justiție și Administrativ peste vestigiile Palatului Ocârmuirii

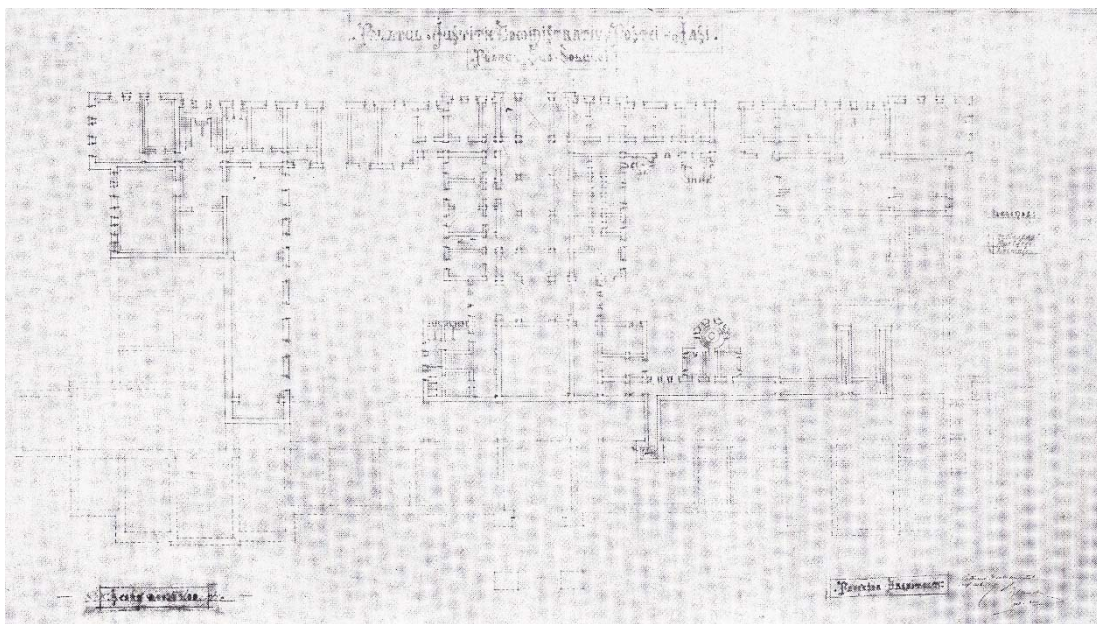


Fig. 11. Palatul de Justiție și administrativ, planul subsolului.

inscripții și antichități, care s-au pierdut pe la unii și alții fără vreo notificare". (N. A. Bogdan, *op. cit.*, p. 21-22). Același autor – contemporan cu evenimentul – menționează că la reconstruirea bisericii Sf. Nicolae Domnesc de arh. Lecomte du Nouy, au fost deschise toate mormintele interceptate și a fost luat tot inventarul funerar păstrat până atunci, *ibidem*, p. 196.

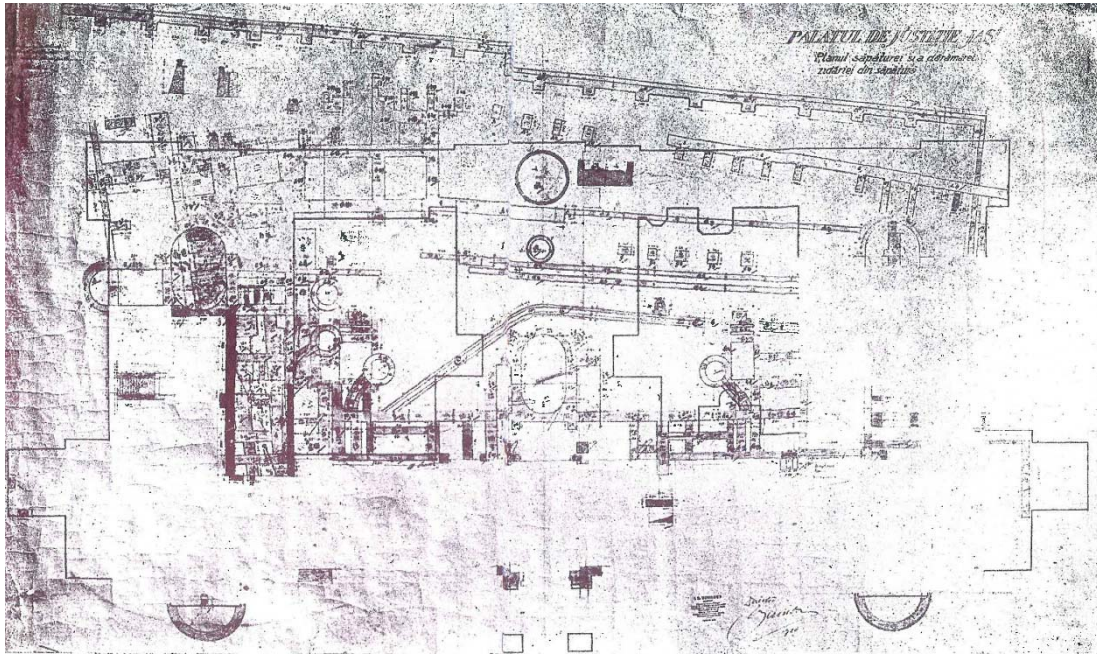


Fig. 12. Releveul zidărilor vechi descoperite în timpul construirii Palatului de Justiție și Administrativ.

Obositorul excurs arheologico-istoric – fie el și expus într-o formă mai mult decât prescurtată – era menit, la vremea întocmirii sale, să atragă atenția asupra câtorva observații și elemente de avut în vedere ori de câte ori se vor fi întreprins lucrări asupra edificiului actual. Deși lucrurile nu mai sunt (de câțva timp!) de actualitate consider necesară cunoașterea opiniilor mele generale privind execuția viitoarelor – pe atunci – lucrări de cercetare arheologică, ca și sarcinile și responsabilitățile ce le reveneau direct. Le transcriu în rândurile ce urmează, fără operarea nici unei modificări:

1– Obligatorietatea reținerii și consemnării, grafice sau fotografice a oricărui tip de informație – de orice natură ar fi aceasta – care poate fi apt să contribuie la cunoașterea trecutului ansamblului de construcții ce au alcătuit, în diferite configurații, Curțile Domnești din Iași. *Sens în care orice informație în plus este mai mult decât necesară și poate fi considerată un plus de cunoaștere.*

2– Schițele de plan păstrate și care consemnează, în mod cert, numai o parte dintre zidăriile vechi intersectate în momentul ridicării Palatului Ocârmuirii și respectiv, în momentul zidirii actualului Palat al Culturii demonstrează *densitatea* intervențiilor constructive (aflate) sub actualul edificiu și în imediata sa vecinătate. Situația în cauză demonstrează – o dată în plus – gradul sporit de dificultate al oricărui demers de cercetare.

3– Credem că fostul Palat al Ocârmuirii *a refolosit* parțial trunchiuri de zidării anterioare (diferențele lățimilor de ziduri ce îl alcătuiău – fie și la scara neconvenabilă la care ni s-a păstrat planul său – arată cu claritate acest fapt).

4– Palatul Culturii *suprapune* aproape perfect amprenta la sol al fostului Palat al Ocârmuirii, în condiția în care *subsolurile* actualului edificiu anulează – practic – orice încercare de cercetare în respectiva zonă.

5– Schița calitativă a stărilor de fapt mai sus amintite, subliniază – la rândul ei gravitatea acestei situații.

6– Considerăm că vestigiile descoperite sub esplanada fostului Teatru de vară pot reprezenta, eventual, *construcții anexe* ale Curților Domnești: dimensiunile și compartimentarea acestora, atât cât acestea au putut fi surprinse, demonstrează cu prisosință acest lucru.

Cât privește, în mod special, construcția turnului cu ceas, este de subliniat faptul că el suprapune parțial amenajarea de la intrarea în Palatul Ocârmuirii. În acest sens se impune cercetarea și observarea de detaliu a sistemului său de fundare, măsura în care au fost refolosite sau nu fundații anterioare, sistemul de racordare la fundațiile corpului nordic al Palatului Culturii, existența sau nu a unor fundații radier între rezalitările angajate fațadei nordice și elementele de sprijin spre nord, izolate în elevații, ca și reperarea și observarea oricăror alte stări de fapt interceptate pe parcursul cercetării dimpreună cu recoltarea tuturor pieselor și elementelor cu importanță documentar-arheologică.

Respectivele sondaje și observațiile ce rezultau din execuția lor erau necesare – atunci – întocmirii proiectului de restaurare și, apoi, punerii în operă a soluțiilor propuse de proiectul în cauză. Propuneam, de asemenea, etapizarea execuției sondajelor arheologice pe baza unui acord comun între proiectant, structurist și arheolog și efectuarea lor, în mod obligatoriu, în regim de cercetare arheologică sistematică și specializată.

La fel, consideram că amintitul demers, dacă ar fi fost pus în practică în condițiile imediat mai sus menționate, reprezenta nu numai o necesitate a programului de restaurare ci și o datorie impusă, în egală măsură, de importanța edificiului de restaurat în sine, cât și de valoarea incontestabilă a constatărilor și observațiilor ce vor rezulta din această acțiune.

Publicarea rezultatelor operațiunilor de cercetare arheologică va putea lămuri în ce măsură se poate vorbi de un progres în cunoașterea trecutului Curților Domnești din Iași și în ce măsură atenționările făcute în acest studiu au avut sau nu vreun efect. Altfel, cele de mai sus se pot constitui – în cel mai bun caz – într-un exercițiu privind un posibil plan de cercetare. În ceea ce ne privește, în cuprinsul părții a doua vom prezenta tocmai rezultatele cercetărilor operate în toamna anului 2008 și în decursul lunii ianuarie a anului 2009⁶⁹.

⁶⁹ Vezi Maria-Voica Pușcașu, *Palatul Culturii din Iași. Istorie, arheologie și restaurare. Observații de parament și rezultate ale cercetărilor arheologice preventive efectuate la edificiul Palatului Culturii din Iași în etapa octombrie 2008-ianuarie 2009*, în „Cercetări istorice”, XXXVII, 2018, p. 139-194.

The Palace of Culture in Iasi. A Historical study
(Abstract)

The restoration works planned to take place at the Palace of Culture in Iasi (former Palace of Justice and Administration) since 2008, have offered the possibility of conducting a systematic archaeological research, on extended surfaces, inside the building. The archaeological investigations were very interesting, knowing that under the palace of today, built by architect I. D. Berindei at the beginning of the 20th century, are the vestiges of the 15th -18th century Princely Court. The study must be the basis for preserving and scientifically highlighting the remains of the past centuries, especially since the Palace became, since 1955, the headquarters of the "Moldova" National Museum Complex in Iasi, a specialized institution.

The preliminary study examines the urban context of the Court, in a more comprehensive area. It then brings together information from both chronicles and foreign travelers' travelogues about the look of the old Court. Attention is drawn to careful observation of how the "medieval" vestiges link and support the walls of the 19th century Palace.

Regarding the construction of the clock tower of the Palace, it is emphasized that it partially overlaps the arrangement at the entrance to the Palace. In this sense it is necessary to research and observe the details of its foundation system, the extent to which previous foundations were reused or not, the system of connection to the foundations of the northern wing of the Palace of Culture.

Keywords: Palace of Culture, Princely Court of Iași, urban archaeology,