

COMPLEXUL MUZEAL NAȚIONAL „MOLDOVA” IAȘI  
MUZEUL DE ISTORIE A MOLDOVEI

**CERCETĂRI ISTORICE**  
**(SERIE NOUĂ)**

**XXXII**  
**2013**

IAȘI  
2013

## COMITETUL DE REDACȚIE

Lăcrămioara STRATULAT (redactor șef)

Senica ȚURCANU

Sorin IFTIMI

Tamalia-Elena MARIN

Ioan IAȚCU

Măriuca-Diana VORNICU

Loredana SOLCAN (secretar de redacție)

### **Traduceri realizate/revizuite**

Coralia COSTAȘ

Simona POSTOLACHE

### **Tehnoredactare**

Loredana SOLCAN

Măriuca-Diana VORNICU

### **Adresa redacției**

Complexul Muzeal Național „Moldova” Iași

Muzeul de Istorie a Moldovei

Piața Ștefan cel Mare și Sfânt, nr. 1

Iași, RO-700028

Telefon/Fax: 040232218383

e-mail: cercetari.istorice@yahoo.com

ISSN 1453-3960

EDITURA PALATUL CULTURII

Iași

**SUMAR**  
**SOMMAIRE – CONTENTS – INHALT**

<b>ABREVIERI – Abbreviations – Abreviations - Abkürzungen.....</b>	<b>6</b>
Nicolae URSULESCU, <b>Unele comentarii cu privire la sceptrele preistorice figurative recent publicate/ Quelques commentaires concernant les sceptres préhistoriques figuratifs récemment publiés.....</b>	<b>11</b>
Vasile DIACONU, Daniela CALISTRU, Daniel-Florin SAVA, <b>Obiecte din epoca bronzului descoperite pe Valea Siretului/ Bronzezeitliche Gegenstände aus dem Tal des Siret.....</b>	<b>33</b>
Nelu ZUGRAVU, <b>Puncte de vedere ale unui clasicist pe marginea unor opinii privitoare la religiile pre- și protoistorice/ A Classicist's Points of View on Opinions Concerning the Pre- and Protohistoric Religions.....</b>	<b>61</b>
Tincuța CLOȘCĂ, <b>Repere istoriografice privind cercetarea operei lui Ioan Hrisostom/ Historiographic Points of Reference Concerning the Research of John Chrysostom's Work.....</b>	<b>95</b>
Ioan IAȚCU, <b>The Painting of Roman Dobruja (5<sup>th</sup>-6<sup>th</sup> AD): A General View/ Pictura în Dobrogea romană (secolele V-VI p. Chr.): privire de ansamblu.....</b>	<b>113</b>
Rodica POPOVICI, <b>Carreaux de poêle à aigles bicéphales dans la Moldavie médiévale (XV<sup>e</sup>-XVII<sup>e</sup> siècles)/ Cable cu acvile bicefale în Moldova medievală (secolele XV-XVII) .....</b>	<b>131</b>
Alexandra-Marcela POPESCU, <b>Hiclenia – explicații terminologice/ Treason – Terminological Explanations.....</b>	<b>165</b>
Ștefan S. GOROVEI, <b>Movileștii. Considerații finale/ The Movilești. Final Considerations .....</b>	<b>177</b>

Dan FLOAREȘ, <b>O tipăritură din Anvers privitoare la evenimente din domnia lui Gaspar Grațiani (1620)/ <i>An Antwerp Print Regarding some Events from Gaspar Grațiani's Reign (1620)</i></b> .....	195
Maria BERCEANU, <b>Reformele lui Constantin Mavrocordat, început al modernizării administrative în Moldova. Un studiu de caz: Ținutul Bacău/ <i>Constantin Mavrocordat's Reforms, the Beginning of Modern Administration in Moldavia. Case Study: the County of Bacău</i></b> .....	211
Manole BRIHUNETȚ, <b>Edificii de cult din satele raionului Telenеști: istorie și actualitate/ <i>Des édifices du culte dans les villages du district de Telenеști: histoire et actualité</i></b> .....	249
Alina FELEA, <b>Din istoria căsătoriilor mixte. Căsătoria cu țiganii în spațiul românesc în secolul al XVIII-lea și prima jumătate a secolului al XIX-lea/ <i>From the History of Mixed Marriages. Marrying Gypsies within the Romanian Space during the 18<sup>th</sup> – first half of the 19<sup>th</sup> Centuries</i></b> .....	265
Liliana CONDRATICOVA, <b>Prelucrarea artistică a metalului: candelے și cădelnițe din spațiul ortodox/ <i>Le traitement artistique du métal: des veilleuses et des encensoirs de l'espace orthodoxe</i></b> .....	279
Sorin IFTIMI, <b>O <i>addenda</i> la portretistica lui Nicolo Livaditi (1830-1858)/ <i>An Addendum to Niccolo Livaditi's Portrait Art (1830-1858)</i></b> .....	291
Aurica ICHIM, <b>Constituirea patrimoniului Pinacotecii din Iași în domnia lui Alexandru Ioan Cuza/ <i>Constituting the Heritage of the Art Gallery in Iasi during the Reign of Alexandru Ioan Cuza</i></b> .....	317
Ciprian-Petru POPOVICI, <b>Ultimii ani din viață ai regelui Ferdinand al României/ <i>King Ferdinand's of Romania Last Years of Life</i></b> .....	345
Bogdan Petru NICULICĂ, Nicolai BODNARIUC, <b>Documente inedite referitoare la colecția de antichități paleolitice a lui Ceslav Ambrojevici/ <i>Unpublished Documents Concerning Ceslav Ambrojevici's Collection of Paleolithic Antiques</i></b> .....	355

## Recenzii. Note de lectură (Book Reviews)

Cornelia-Magda LAZAROVICI, Gheorghe LAZAROVICI, <i>Ruginoasa-Dealul Drăghici. Monografie arheologică</i> , Suceava, 2012 (Loredana SOLCAN) .....	369
Ion MAREȘ, <i>Metalurgia aramei în civilizațiile Precucuteni și Cucuteni</i> , Suceava, 2012 (Radu-Gabriel FURNICĂ) .....	373
Tudor SOROCEANU, <i>Die Kupfer- und Bronzedepots der frühen und mittleren Bronzezeit in Rumänien. Depozitele de obiecte din cupru și bronz din România. Epoca timpurie și mijlocie a bronzului</i> , Cluj-Napoca/Bistrița 2012 (Diana-Măriuca VORNICU) .....	375
Carol KACSÓ, <i>Repertoriul arheologic al județului Maramureș</i> , Baia Mare, 2011 (Bogdan Petru NICULICĂ) .....	378
Lăcrămioara STRATULAT, Ioan IAȚCU, <i>Arta pelerinajului. Obiecte creștine în spațiul est și sud-est carpatic (secolele IV- XVI)</i> . Catalog de expoziție, Iași, 2011 (Tamilia-Elena MARIN) .....	383
Igor CERETEU, <i>Cartea românească veche și modernă în fonduri din Chișinău. Catalog</i> , Iași, 2011 (Vitalie PLEȘCA) .....	384

## UNELE COMENTARII CU PRIVIRE LA SCEPTRELE PREISTORICE FIGURATIVE RECENT PUBLICATE

Nicolae URSULESCU<sup>1</sup>

Sceptrele figurative cu trăsături zoomorfe stilizate, răspândite pe vaste spații din estul și sud-estul Europei în perioada finală a chalcolithicului, au fost considerate în mod unanim semne de prestigiu ale unor personaje importante pe plan social, militar sau religios, fiindu-le consacrate numeroase studii și sinteze<sup>2</sup>. Aceste lucrări au prezentat

---

<sup>1</sup> Facultatea de Istorie, Universitatea „Alexandru Ioan Cuza” din Iași.

<sup>2</sup> D. Berciu, *Asupra problemei așa-numitelor sceptre de piatră din R.P.R.*, în *SCIV*, V, 1954, 3-4, p. 537-548; Vl. Dumitrescu, *Cîteva precizări cu privire la sceptrele în formă de capete de cal din R.P.R. și din U.R.S.S.*, în *SCIV*, VI, 1955, 3-4, p. 925-936; A. Dodd-Oprișescu, I. Mitrea, *Le sceptre de pierre de Mogoșești – Siret, dép. de Iași, Roumanie. Problèmes d'origine et de datation*, în *TD*, 4, 1983, p. 5-11 (varianta română în *Carpica*, XV, 1983, p. 71-95); B. Govedarica, E. Kaiser, *Die äneolithischen abstrakten und zoomorphen Steinzepter Südost- und Osteuropas*, în *Eur.Antiq*, 2, 1996, p. 59-103; F. Burtănescu, S. Țurcanu, *Un nou sceptru eneolitic descoperit în Moldova*, în *TD*, XVIII, 1997, p. 75-95; B. Govedarica, *Zepterträger – Herrscher der Steppen. Die frühen Ockergräber des älteren Neolithikums im Karpaten-Balkanischen Gebiet und im Steppenraum Südost- und Osteuropas*, în colecția „Heidelberger Akademie des Wissenschaften Internationale Interakademische Kommission für die Erforschung des Vorgeschichte des Balkans. Monographien“, Bd. VI, Mainz, 2004; N. Harțușche, *Sceptrele din piatră zoomorfe – interpretare și cronologie*, în *Pontica*, 37-38/2004-2005, p. 71-97; A. Frînculeasa, P. Mirea, *Asupra unei reprezentări zoomorfe descoperită în tell-ul Gumelnița de la Ciolăneștii din Deal, jud. Teleorman*, în C. Croitoru (ed.), *Perspective asupra istoriei locale în viziunea tinerilor cercetători*, III, Galați, 2007, p. 37-46; V. A. Dergacev, *O skipetrakh, o lošadiakh, o vojne. Etjudy v zaščitu migracionnoj koncepcii M. Gimbutas*, Sankt-Peterburg, 2007; S. Enea, *Symboles énéolithiques du pouvoir et du statut social. Sur les sceptres en pierre*, în *Codrul Cosminului*, S. N., 14 (24), 2008, p. 3-19; F. Gogâltan,

repertoriile descoperirilor de sceptre și au tratat amănunțit diverse aspecte tipologice, funcționale și simbolice ale acestei categorii de artefacte, astfel că nu mai este cazul să revenim aici asupra acestor probleme. Dar, în ultimii ani au mai fost publicate câteva sceptre preistorice<sup>3</sup>, care ridică probleme noi privind repertoriul tipologic și interpretarea acestor piese. În cele ce urmează ne vom referi îndeosebi la trei asemenea piese și la semnificația lor.

1. **Ciolăneștii din Deal** (com. Ciolănești, jud. Teleorman). În săpăturile întreprinse în anii 1964-1966 în tell-ul „Măgura Țui” din această localitate a fost descoperită o așezare din faza Gumelnița A<sub>2</sub><sup>4</sup>. În campania din 1966 a fost găsit un sceptru zoomorf stilizat (H = 10,5 cm; L = 9 cm; lățime maximă = 3 cm), modelat dintr-un corn de cerb, care a rămas în depozitul Muzeului Județean Teleorman din Alexandria, fiind publicat de curând<sup>5</sup>. Deși partea superioară a obiectului amintește de aspectul sceptrelor zoomorfe de piatră<sup>6</sup>, totuși piesa se deosebește de acestea, mai ales prin două elemente de noutate:

a. este făcută dintr-un alt material decât piatra;

b. are un alt sistem de fixare în mâner, anume printr-o tijă verticală, aflată la partea inferioară a piesei. Rupturile care se văd pe această tijă au fost făcute probabil intenționat, pentru a facilita introducerea piesei în mâner (Fig. 1).

Piesele de piatră cunoscute până acum aveau o formă aparent ovoidală, fixându-se în mâner prin partea posterioară (spinul), cu ajutorul

A. Ignat, *Transilvania și spațiul nord-pontic. Primele contacte (cca 4500-3500 a. Chr.)*, în *Tyragetia*, S. N., V (XX), 2011, 1, p. 7-38.

<sup>3</sup> Avem în vedere numai sceptrele figurative (cu semnificație exclusiv simbolică), nu și buzduganele cruciforme de tip Mariupol, care pot fi atât simboluri de putere, cât și arme: B. Govedarica, *Die kreuzförmigen Steinkeulen in der frühen Kupferzeit Südost- und Osteuropas*, în N. Tasić, C. Grozdanov (eds.), *Homage to Milutin Garašanin*, Belgrade, 2006, p. 415-431; B. P. Niculică, *Sceptres cruciformes en pierre de l'énéolithique découverts sur le territoire de la Moldavie*, în V. Cotiugă, F.-A. Tencariu, G. Bodi (eds.), *Itinera in praehistoria. Studia in honorem magistri Nicolae Ursulescu*, Iași, 2007, p. 179-192.

<sup>4</sup> M. Petrescu-Dîmbovița, S. Sanie, *Sondajul din tell-ul gumelnițean de la Ciolăneștii din Deal*, în *ArhMold*, VI, 1969, p. 41-53.

<sup>5</sup> A. Frînculeasa, P. Mirea, *op. cit.*

<sup>6</sup> *Ibidem*, p. 45, pl. 2.

unei proeminențe (cepul), fie în poziție verticală, fie, mai curând, orizontală<sup>7</sup>.

2. **Geangoești** (com. Dragomirești, jud. Dâmbovița). Sceptrul perforat, cu gaură pentru mâner, păstrat în colecția Muzeului din Târgoviște, provine dintr-o săpătură efectuată în 1970 în așezarea de tip tell din punctul „La Hulă”, care conținea niveluri de locuire aparținând fazelor Gumelnița A<sub>2</sub> și B<sub>1</sub><sup>8</sup>. Piesa este fragmentară; s-a păstrat doar partea din față, până în dreptul orificiului. Dimensiuni: L (păstrată) = 6,4 cm; l = 4,2 cm; grosimea = 2,8 cm; D orificiului = 1,5 cm; greutate = 83 gr<sup>9</sup>.

Autoarea studiului consideră că pe sceptrul de la Geangoești (Fig. 2) a fost reprezentat în mod realist, în basorelief și cu ajutorul unor incizii, un cap de om, cu o diademă/coroană pe frunte<sup>10</sup>. Trăsăturile faciale par să susțină această determinare, care, astfel, ar fi singura de acest fel între sceptrele cunoscute până în prezent.

Nu excludem însă posibilitatea de a fi vorba de o reprezentare antropozoomorfă, având în vedere unele trăsături asemănătoare cu imaginile modelate pe patru fragmente ceramice din așezarea fazei Cucuteni A de la Ruginoasa<sup>11</sup>. Pe unul dintre aceste fragmente<sup>12</sup> masca facială de tip uman se asocia clar cu coarne (Fig. 3/2). Merită subliniat în mod deosebit faptul că, dacă nu ar fi apărut acest nou fragment cu asocierea clară a trăsăturilor umane și zoomorfe, vechile fragmente din săpătura efectuată în perioada interbelică (Fig. 3/1) ar fi continuat să fie considerate doar măști faciale antropomorfe<sup>13</sup>. Dar, pentru noul tip de reprezentare s-a propus denumirea de „taur celest”, care sugerează unirea zeității cu

---

<sup>7</sup> B. Govedarica, E. Kaiser, *op. cit.*, p. 80-81, Abb. 9-10; V. A. Dergacev, *op. cit.*, p. 210-211, ris. 68-69.

<sup>8</sup> A. Ilie, *Un sceptre anthropomorphe de la collection d'archéologie du Complexe Nationale et Musée « la Cour princière » de Târgoviște*, în *Dacia*, N. S., LVI, 2012, p. 33.

<sup>9</sup> *Ibidem*, p. 36.

<sup>10</sup> *Ibidem*, p. 35, fig. 2.

<sup>11</sup> H. Dumitrescu, *La station préhistorique de Ruginoasa*, în *Dacia*, III-IV/1927-1929, 1933, p. 73-74, fig. 16/2-3; 25/1-2; V. Chirica, M.-C. Văleanu, *Umanizarea taurului celest*, Iași, 2008, p. 123-125, 134-135, fig. 66-68.

<sup>12</sup> V. Chirica, M.-C. Văleanu, *op. cit.*, fig. 66/1; 67.

<sup>13</sup> Vl. Dumitrescu, *Arta preistorică în România*, București, 1974, p. 217, fig. 233; Idem, *Arta culturii Cucuteni*, București, 1979, fig. 172.



simbolul masculin al taurului<sup>14</sup>. De altfel, această temă a fost sesizată chiar pe un vas (Fig. 4) din așezarea Gumelnița de la Geangoești<sup>15</sup>. În ceea ce privește sceptrul de la Geangoești (Fig. 2), considerăm că cele două proeminente ovale, situate de o parte și alta a frunții<sup>16</sup> ar putea fi interpretate drept coarne. În acest caz, doar proeminența rotundă din mijlocul frunții poate fi un ornament al diademei. Linia incizată curbată din partea de jos a feței nu pare a indica gura<sup>17</sup>, având în vedere lungimea ei prea mare (merge dintr-o parte în alta a feței), ci, mai degrabă, bărbia, de sub care pornește barba. Cele două proeminente, situate de o parte și alta a bărbiei indică probabil urechile.

Sceptrul de la Geangoești se încadrează într-o categorie aparte a sceptrelor perforate, care nu mai aveau nevoie de elemente suplimentare (cepuri) pentru fixarea în mâner. În momentul de față se cunosc cel puțin 11 asemenea piese din spațiul cuprins între Volga și Dunărea de Jos<sup>18</sup>.

Cu toate că există o mare diversitate în privința detaliilor de reprezentare<sup>19</sup>, totuși, la cele mai multe dintre sceptrele perforate se

<sup>14</sup> V. Chirica, M.-C. Văleanu, *op. cit.*, p. 123-148.

<sup>15</sup> A. Ilie, F. Dumitru, *Un vase énéolithique zoomorfe de la collection du Complexe National Muséal Curtea Domnească Târgoviște*, în *Annales d'Université Valahia Târgoviște*, section d'Archéologie et d'Histoire, X/I, 2008, p. 43, fig. 1d.

<sup>16</sup> A. Ilie, *op. cit.*, p. 35, fig. 2.

<sup>17</sup> *Ibidem*, p. 35. De altfel, gura nu este indicată nici pe reprezentarea facială de pe fragmentul ceramic de la Ruginoasa (fig. 3/1) care păstrează partea inferioară a feței (H. Dumitrescu, *op. cit.*, p. 70, fig. 16/2; 25/1; Vl. Dumitrescu, *op. cit.*, 1974, p. 217, fig. 233).

<sup>18</sup> A. Ilie, *op. cit.*, p. 38-43, fig. 4-6. Față de lista dată de autoarea citată (*Ibidem*, p. 39), V. A. Dergacev (*op. cit.*, p. 156, ris. 48) mai citează de pe teritoriul României exemplarele descoperite întâmplător de la Butimanu, jud. Dâmbovița (C. Boroneanț, V. Boroneanț, *Considerații asupra topoarelor „sceptre” din piatră, epoca bronzului, pe baza descoperirilor de la Butimanu*, în *Cercetări arheologice în București*, IV, 1992, p. 91-96) și Bocșa-Colțan, jud. Caraș-Severin (C. Müller, *Sceptrul de piatră de la Colțani-Bocșa*, în *Apulum*, V, 1964, p. 541-546), care au fost atribuite ipotetic (pe baza descoperirilor din zonă) culturii Tei (Bronz mijlociu), respectiv culturii Coțofeni (Bronz vechi).

<sup>19</sup> A. Ilie, *op. cit.*, p. 39. Vezi și ciocanul-sceptru de la Cornățel (com. Buzoești, jud. Argeș), cu o reprezentare figurativă aparte (D. Măndescu, T. Cioflan, R. Maschio, *Noi aspecte ale eneoliticului târziu în zona Argeșului*, în *Argessis. Studii și comunicări*, Istorie 9, 2000, p. 19-24), care a provocat deja discuții în literatura de specialitate, în ceea ce privește

remarcă asemănarea frapantă a formei arcuite a părții lor anterioare cu cea a sceptrelor considerate „realiste”. Deși unii cercetători au inclus în categoria sceptrelor de piatră doar piesele fără gaură pentru mâner<sup>20</sup>, considerăm că această delimitare nu a ținut totuși cont de existența acestei asemănări. De aceea, împărtășim mai curând cealaltă opinie<sup>21</sup>, conform căreia și sceptrele perforate trebuie incluse în aceeași categorie a pieselor „realiste”, deoarece partea anterioară (sceptrul propriu-zis) are același aspect și doar maniera de prindere în coadă este diferită.

De asemenea, socotim că este improprie denumirea de „topoare”<sup>22</sup> sau „topoare-sceptre”<sup>23</sup> pentru această categorie de artefacte, deoarece ele nu au tăiș și, deci, nici rol funcțional de tăiere, chiar dacă au perforarea identică cu cea a topoarelor propriu-zise. Mai apropiată de realitate ni se pare denumirea de „sceptre-ciocan”<sup>24</sup> sau cea de „sceptre perforate”.

3. **Popricani** (jud. Iași). Sceptrul de piatră de la Popricani a fost găsit întâmplător pe coasta înaltă din partea de nord a localității<sup>25</sup>. Lipsa contextului arheologic limitează posibilitățile de datare, putându-se apela doar la tipologie. Piesa prezintă realist capul unei păsări cu cioc lung și gros, din ordinul *Anseriforme*, probabil o gâscă sau o rață (Fig. 5/1). A fost lucrată dintr-o placă de gresie cuarțoasă, destul de moale, ceea ce a permis schițarea, prin incizare și scobire, a unor detalii anatomice. Dimensiuni: L maximă = 12,9 cm; H maximă (cu partea de prindere la mâner) = 7,3 cm, dar se reduce treptat spre capătul ciocului (2,0 cm); grosimea maximă = 1,7 cm. Zona mânerului (gâtul păsării) a fost acoperită cu liniuțe fin incizate, dispuse în rețea (Fig. 5/2B), care pare a indica penajul. Pe partea dreaptă, acest decor a fost șters aproape în totalitate, probabil pentru a se realiza o

---

descifrarea simbolului stilizat (A. Frînculeasa, P. Mirea, *op. cit.*, p. 38-39; V. Dergacev, *op. cit.*, p. 156-157).

<sup>20</sup> B. Govedarica, E. Kaiser, *op. cit.*, p. 66.

<sup>21</sup> V. N. Danilenko, *Eneolit Ukrainy. Etnoistoričeskoe issledovanie*, Kiev, 1974, p. 104-106, ris. 69/2-3.

<sup>22</sup> B. Govedarica, E. Kaiser, *op. cit.*, p. 66.

<sup>23</sup> V. Dergacev, *op. cit.*, p. 157, ris. 48.

<sup>24</sup> D. Măndescu, T. Cioflan, R. Maschio, *op. cit.*, p. 19-24.

<sup>25</sup> N. Ursulescu, V. Cotiugă, *Un nou tip de sceptru de piatră în preistoria României*, în *CercIst*, S. N., XXX-XXXI/2011-2012, 2012, p. 16-38.

subțiere a bazei, în vederea introducerii într-un mâner. Doar colțul din față a păstrat grosimea inițială a plăcii, sub forma unei proeminențe (cep de prindere), în scopul unei mai bune fixări în coadă (Fig. 5/2A).

Piesa, prin aspectul ei general și prin modul de realizare, este un unicat în cadrul sceptorilor de piatră. Dacă sceptrul stilizat în formă de pasăre reprezintă într-adevăr o găscă, atunci se ridică interesante probleme în legătură cu motivația alegerii acesteia. Gâsca era apreciată pentru simțurile sale foarte ascuțite (vezi episodul salvării Capitoliului la atacul nocturn al galilor), deci, în credințele mai multor popoare ea a devenit un simbol al vigilenței<sup>26</sup>, putând să aibă și un rol apotropaic pentru cel care purta un însemn al acestei păsări (așa cum era sceptrul), dar și pentru comunitatea din care făcea parte acest important personaj. Această valoare apotropaică se putea accentua și prin faptul că păsările acvatice erau asociate cu divinitatea solară, care, printre altele, simboliza și nemurirea<sup>27</sup>. În general, păsările aveau un rol important în credințele diferitelor popoare, considerându-se că ele asigurau legătura dintre Pământ și Cer, inclusiv dintre oameni și forțele uraniene<sup>28</sup>.

Reprezentări avimorfe, realizate din alte materiale și prin alte tehnici de lucru, se întâlnesc atât în cultura Cucuteni, cât și în epoca bronzului sau în Hallstatt. Spre aceste perioade trimit și siturile semnalate în zona descoperirii sceptrului de la Popricani<sup>29</sup>.

În cultura Cucuteni, reprezentări de păsări acvatice apar pe vase, fie pictate în cadrul unor scene cu conținut simbolic<sup>30</sup>, fie sub formă de

<sup>26</sup> M. Coman, *Mitologie populară românească*, II, București, 1988, p. 12.

<sup>27</sup> G. Nițu, *Elemente mitologice în creația populară românească*, București, 1988, p. 82.

<sup>28</sup> J. Chevalier, A. Gheerbrant, *Dicționar de simboluri*, 3 (P-Z), București, 1995, p. 23; E. Comșa, *Figurinele și alte piese de lut ars reprezentând păsări din epoca neolitică descoperite în Moldova*, în *CercIst S. N.*, XVIII-XX/1999-2001, 2002, p. 102.

<sup>29</sup> V. Chirica, M. Tanasachi, *Repertoriul arheologic al județului Iași*, vol. 2, Iași, 1985, p. 320-321, punctele 7, 8 și 10.

<sup>30</sup> A. Nițu, *Reprezentarea păsării în decorul pictat al ceramicii cucuteniene din Moldova*, în *CercIst S. N.*, VI, 1975, p. 45-54; Vl. Dumitrescu, *op. cit.*, 1979, p. 66-68, fig. 54-55; V. I. Markevici, *Pozdne tripol'skie plemena severnoj Moldavij*, Kișinev, 1981, p. 144-145, ris. 7/4, 24/1, 27/2, 57/10; D. Boghian, C. Mihai, *Le complexe de culte et le vase à*

protome plasate mai ales pe marginea castroanelor din faza A<sup>31</sup>, dar există și reprezentări de sine stătătoare, ca statuete<sup>32</sup>, ceea ce denotă că păsărilor li se atribuia un anumit rol ritual. Protoma unui vas din așezarea Cucuteni A de la Mărgineni (jud. Bacău), redă, în mod realist, capul unei păsări de baltă<sup>33</sup>, probabil o găscă sălbatică.

În epoca bronzului și în Hallstatt, forma sceptrelor de piatră se modifică substanțial: pe lângă măciuci și buzdugane (cu forme asemănătoare celor din perioada eneolitică), apar îndeosebi sceptre cilindrice, ușor tronconice, cu cap în formă de ciupercă<sup>34</sup>, semănând cu o coloană miniaturală sau cu un frecător (pilug) de mojar.

Totuși, imaginile ornitomorfe (mai ales cele ale păsărilor acvatice) ocupă și ele un loc important în epoca metalelor, mai ales în legătură cu cultul dominant al soarelui, exprimat atât în mod explicit (cercuri cu raze, vârtejuri spiralice ș.a.), cât și prin simboluri. Astfel, imaginile stilizate ale păsărilor acvatice sunt prezente ca însoțitoare ale numeroaselor miniaturi de care sau luntri solare<sup>35</sup>. Aceste reprezentări sunt legate de credința că

---

*décor ornithomorphe peint découverts à Buznea (dép. de Iași)*, în M. Petrescu-Dîmbovița et alii (eds.), *La civilisation de Cucuteni en contexte européen*, BAI I, Iași, 1987, p. 313-324.

<sup>31</sup> A. Nițu, *Teme plastice ornitomorfe și zoomorfe pe ceramica cucuteniană din Moldova*, în *CercIst*, S. N., VII, 1976, p. 49-55.

<sup>32</sup> E. Comșa, *op. cit.*, p. 89-104.

<sup>33</sup> A. Nițu, *op. cit.*, 1976, p. 49-50, fig. 1; Vl. Dumitrescu, *op. cit.*, 1979, p. 90, fig. 184; E. Comșa, *op. cit.*, p. 92-93, fig. 2/6.

<sup>34</sup> N. Boroffka, E. Sava, *Zu den steinernen „Zeptern/Stössel-Zeptern”, „Miniatursäulen” und „Phalli” der Bronzezeit Eurasiens*, în *Archäologische Mitteilungen aus Iran und Turan*, 30, 1998, p. 17-113; C.-E. Ursu, I. Mitrea, *Considerații asupra sceptrelor tronconice din piatră descoperite pe teritoriul României*, în *Suceava*, 26-28/1999-2001, 2001, p. 159-171; M. Irimia, *Sceptre de piatră inedite din județul Constanța și unele considerații privind legăturile zonei vest-pontice cu spațiul egeean în bronzul târziu*, în *Pontica*, 41, 2008, p. 79-117; V. Diaconu, L.-E. Istina, *Un sceptru de piatră atribuit epocii bronzului provenit de la Măgura, județul Bacău*, în *Carpica*, XL, 2011, p. 53-62 (cu bibliografia actualizată).

<sup>35</sup> C. Pare, *From Dupljaja to Delphi: the ceremonial use of the wagon in later prehistory*, în *Antiquity*, 63, 1989, p. 80-100; Idem, *Wagons and wagon-graves of the Early Iron Age in Central Europe*, Oxford, 1992; N. Boroffka, *Bronzezeitliche Wagenmodelle im*

Soarele se ridică dimineța din ape, călătorea pe bolta cerească într-un vehicul tras de păsări acvatice, întorcându-se seara în același mediu al apelor<sup>36</sup>.

Este, deci, posibil ca reprezentările de păsări acvatice, însoțitoare ale soarelui, să fi fost utilizate și ca sceptre, în calitate de simboluri solare, probabil de către personaje cu atribuții religioase în cadrul comunităților din epoca bronzului și prima perioadă a epocii fierului. O asemenea interpretare s-ar putea susține prin existența unor piese (Fig. 6) oarecum asemănătoare cu cea de la Popricani, găsite în contexte religioase (temple) din Orientul Apropiat (Israel, Iordania, Palestina și Liban) – toate din faza canaanită târzie (Bronz târziu III), datată aproximativ în secolele XIV-XIII î. Hr.<sup>37</sup>, ceea ce corespunde cu perioada culturii Noua din România.

Din păcate, nici din această perioadă nu se cunosc, pe teritoriul României (sau în zonele învecinate), alte sceptre de piatră cu reprezentări ornitomorfe, care să poată servi ca analogie piesei de la Popricani. Există, însă, în Europa centrală, unele piese de bronz, de tipul celor din depozitul de la Gușterița (Fig. 7/1), jud. Sibiu<sup>38</sup>, care reprezintă protome avimorfe (Fig. 7/2-8) cu un știft pentru înfigere (Fig. 7/1-6)<sup>39</sup>, sau cu tuburi de legătură (Fig. 7/7)<sup>40</sup>, ori cu o gaură în corpul păsării pentru fixare (Fig. 7/8)<sup>41</sup>.

---

*Karpatenbecken*, în M. Fansa, S. Burmeister (Hrsg.), *Rad und Wagen – Der Ursprung einer Innovation. Wagen im Vorderen Orient und Europa*, Mainz am Rhein, 2004, p. 347-354.

<sup>36</sup> V. Kernbach, *Dicționar de mitologie generală*, București, 1989, p. 99, 548-549; R. Vulcănescu, *Mitologie română*, București, 1985, p. 367-384; I. Evseev, *Dicționar de simboluri și arhetipuri culturale*, Timișoara, 1994, p. 29, 68-69, 88-89, 130, 170.171; J. Chevalier, A. Gheerbrant, *op.cit.*, vol. 1 (A-D), 1994, p. 248-251; vol. 2 (E-O), 1994, p. 98-99, 204-207; vol. 3 (P-Z), 1995, p. 23-27, 237-243.

<sup>37</sup> H. Müller-Karpe, *Handbuch der Vorgeschichte*, Bd. IV (*Bronzezeit*), München, 1980, II. Teil, p. 745, 748-749, 751, 753, 755; III. Teil, pl. 126/B8; 130/A9; 132/13; 117/45, nr. 56; 120/A7; 153/10.

<sup>38</sup> M. Petrescu-Dîmbovița, *Depozitele de bronzuri din România*, București, 1977, p. 96, pl. 160/1-2.

<sup>39</sup> H. Müller-Karpe, *op.cit.*, III. Teil, pl. 379/B4; 412/H; 420 /1-2; 421/K9.

<sup>40</sup> *Ibidem*, pl. 378/10; 420 /24.

<sup>41</sup> *Ibidem*, pl. 421/C1.

O analogie interesantă pentru pasărea reprezentată pe sceptrul de la Popricani provine din mormântul nr. 5 al curganului nr. 3 din necropola tumulară săpată în anul 2006, lângă satul Rjabičev (raion Volgodosn, reg. Rostov, Rusia) din zona Donului Inferior. Este vorba de un baston-sceptru de lemn<sup>42</sup>, cu capătul în forma unui cap de pasăre cu cioc lung (9,5 cm) și cu mânerul învelit într-o bandă de cupru (lată de 0,8 cm) (Fig. 8/3-4). Bastonul era depus (cu ciocul păsării spre sud) lângă femurul unui schelet de bărbat (45 de ani) chirchit pe dreapta, cu capul la SSE și cu picioarele îndoite<sup>43</sup>. Personajul înmormântat aici s-a bucurat de respectul comunității, care a înălțat special mantaua mobilei (peste una anterioară) pentru mormântul său, înzestrându-l și cu un inventar de prestigiu<sup>44</sup>. În afară de toiagul-sceptru, lângă decedat era depus încă un sceptru de piatră alungit (41 cm), sub formă de topor cu un capăt rotunjit (Fig. 8/1), precum și un inel de os (Fig. 8/2)<sup>45</sup>. Autorii consideră că mormântul este de tradiție Jamnaja târzie pentru zona Volga-Preurali și că reprezintă cultul liderilor înaintați în vârstă, iar pasărea de pe sceptru ar putea fi legată de cultul indo-european al păsării-demiurg, creatoare a lumii<sup>46</sup>.

În concluzie, piesa găsită la Popricani reprezintă un nou tip de sceptru preistoric de piatră. Necunoașterea contextului arheologic al descoperirii nu ne permite deocamdată decât să formulăm ipoteze în legătură cu atribuirea cultural-cronologică a piesei. Datele indirecte sugerează fie o datare în eneoliticul dezvoltat sau final, fie la sfârșitul epocii bronzului – Hallstatt timpuriu. Doar apariția unor noi sceptre avimorfe similare, cu context clar de descoperire va putea să ajute și la datarea piesei de la Popricani<sup>47</sup>.

\*

---

<sup>42</sup> S. N. Korenevskij, S. E. Žerebilov, I. N. Parusimov, *Nakhodka kamennogo „žezla” na levoberež’e Nižnego Dona i tipy Evrazijskikh kamennykh steržnevidnykh skipetrov*, în *Arkheologija Vostočno-Evropskoj stepi*, 6, Saratov, 2008, p. 208, ris. 2/3-4.

<sup>43</sup> *Ibidem*, p. 200-203, ris. 1/1-2.

<sup>44</sup> *Ibidem*, p. 200-201.

<sup>45</sup> *Ibidem*, p. 202-203, ris. 1/2; 2/1-2; 3/8.

<sup>46</sup> *Ibidem*, p. 205.

<sup>47</sup> N. Ursulescu, V. Cotiugă, *op. cit.*, p. 30.

Ultimele descoperiri de sceptre de pe teritoriul României aduc în atenție noi teme de reflecție cu privire la tipologia, originea și semnificația acestei importante categorii de artefacte preistorice. Până acum, specialiștii au discutat mai mult despre clasificările tipologice, luându-se în calcul forma sceptrelor și tipul de reprezentări schițate pe acestea.

În ceea ce privește tipologia, devine tot mai evident că apar mai multe criterii de clasificare decât cel tradițional, care a împărșit sceptrele figurative în realiste și abstracte<sup>48</sup>. Astfel, dacă luăm în considerare modul de fixare a sceptrului în mâner, atunci constatăm existența a trei tipuri:

a. cel „clasic”, cu prinderea prin partea dorsală („spinul”); este tipul cel mai des întâlnit, cu cele două variante de redare a imaginii (realistă și abstractă);

b. cu perforare în partea centrală a piesei, unde se introduce mînerul, ca la Geangoești;

c. cu tijă verticală (ca la Ciolăneștii din Deal).

În timp ce primul tip lasă la vedere doar partea din față a sceptrului, celelalte două lasă liber întreg corpul piesei.

Mai puțin s-a subliniat faptul (extrem de important, în opinia noastră) că nu există, în materialul cunoscut până acum, două reprezentări absolut identice, ci doar asemănări de ordin formal. Nu este vorba, deci, de produse de serie, realizate în anumite centre, ci de piese obținute în comunități diverse, dar care se inspiră dintr-un ceremonial anume al puterii, cu semnificații sociale și de cult, răspândit și acceptat pe spații vaste, începând din perioada chalcolithică – moment din care există și dovezi că a reușit să se impună un nou tip de organizare socială, acela de *chiefdom*<sup>49</sup>. Acest ceremonial de purtare a sceptrelor conferea prestigiu și o autoritate suplimentară persoanelor care dobândeau acest drept, ca urmare a recunoașterii statutului lor din partea comunității căreia îi aparțineau. Sceptrul, ca simbol al puterii (spirituale, militare sau judiciare), trebuia să

<sup>48</sup> Considerăm că termenul de „sceptre abstracte” este mult mai potrivit decât cel de „sceptre schematizate”, deoarece, la această categorie de sceptre nu s-a urmărit o schematizare a reprezentărilor considerate realiste, ci doar transpunerea materială a ideii abstracte de sceptru.

<sup>49</sup> E. R. Service, *Primitive Social Organization. An evolutionary perspective*, New York, 1962; J. Lichardus *et alii*, *La Protohistoire de l'Europe*, Paris, 1985, p. 504-505.

primească astfel anumite particularități (prin formă sau prin grafică), legate de specificul respectivei comunități, prin care să se deosebească de piesele similare (dar nu identice) ale altor grupuri umane. Un asemenea mod de abordare a problemei sceptrelor ar explica, în opinia noastră, de ce aceste piese formează o categorie unitară de artefacte, dar cu deosebiri formale clare, uneori extrem de accentuate.

Credem că o paralelă care poate explica bine forma și semnificația sceptrelor preistorice se găsește în coroanele din perioada istorică. Toate coroanele sunt legate de ideea monarhică, dar fiecare are particularitățile sale, deosebind astfel un suveran (ca reprezentant al unui popor) de un altul.

De aceea, considerăm că este normală realitatea arheologică a găsirii unor forme diversificate de sceptre. Este mai puțin important să se încerce găsirea locului de origine al diferitelor categorii tipologice de sceptre, pentru că, în multe cazuri, acestea, prin simbolul pe care îl exprimă, sunt legate probabil de o anumită comunitate și zonă. Privind lucrurile în acest fel, există motive să credem că sceptrele au avut același destin istoric precum ceramica de tip C. Chiar dacă acest tip de ceramică a apărut inițial în mediul cultural al populațiilor predominant pastorale din stepile nord-pontice, totuși, în scurt timp, prin deplasări spre vest ale unor comunități din lumea stepelor, ca și prin influență culturală, ea a devenit, într-un timp istoric relativ scurt, una din categoriile ceramice autohtone în mediile culturale ale unor populații agricole, precum Cucuteni-Tripolie sau Gumelnița, diversificându-se, ca aspect, prin pastă, proces de realizare, forme și chiar sistem ornamental<sup>50</sup>.

Problema cea mai dificilă rămâne încercarea de descifrare a simbolului pe care fiecare sceptru îl poartă. Din acest punct de vedere, însă,

---

<sup>50</sup> A. Dodd-Oprișescu, *Considerații asupra ceramicii Cucuteni C*, în *SCIVA*, 31, 1980, 4, p. 547-556; Eadem, *Vecinii estici și nord-estici ai triburilor Cucuteni-Tripolie*, în *SCIVA*, 34, 1983, 3, p. 222-234; Șt. Cucos, *Ceramica de tip „C” din aria culturii Cucuteni*, în *MemAntiq*, IX-XI/1977-1979, 1985, p. 63-92; O. Cotoi, *Observații privitoare la tehnologia și materiile prime utilizate la prepararea pastei ceramicii Cucuteni C*, în *Annales Universitatis Apulensis, Series Historica*, 11/I, 2007, p. 153-160; E. G. Starkova, *Keramika tipa Kukuteni C na tripol'skikh pamjatnikakh perioda BII-CI*, în *Rossijskaja Arkheologija*, 3, 2008, p. 16-25 ș.a.



deocamdată nu se pot emite decât supoziții și ipoteze. Explicația cea mai plauzibilă ni se pare a fi aceea a unei reprezentări totemice, sub care, poate, se ascundea o divinitate importantă pentru comunitatea respectivă. Firește, pot fi avansate și alte supoziții, dar cert e doar faptul că acest simbol impunea membrilor comunității respect și poate teamă – sentimente ce se transmiteau și față de persoana îndrituită de a purta sceptrul.

Nu putem exclude nici posibilitatea ca unele sceptre, de o factură evident străină de mediul cultural în care au fost găsite, să fi intrat în posesia comunității locale, fie ca dar (primit din partea unui grup alogen, ajuns în acele locuri), fie ca trofeu de război, în urma prinderii/omorării vreunui conducător al unui asemenea grup străin<sup>51</sup>.

Problema sceptrelor preistorice rămâne încă un subiect deschis și controversat, care va putea fi clarificat (măcar parțial) prin noi descoperiri, ca și prin reevaluarea istorică și interdisciplinară a celor deja existente.

*QUELQUES COMMENTAIRES CONCERNANT LES SCEPTRES  
PRÉHISTORIQUES FIGURATIFS RÉCEMMENT PUBLIÉS*

*(Résumé)*

*On présente et analyse quelques sceptres préhistoriques (provenant de Ciolănești din Deal, Geangoești et Popricani), trouvés dans les zones extra carpatiques de la Roumanie (la Valachie et la Moldavie), qui ont apporté de nouvelles données sur les matières premières à partir desquelles ces pièces de prestige ont été obtenues, aussi bien que sur la typologie et la signification des représentations. C'est la conclusion de l'auteur que les classifications typologiques actuelles des sceptres puissent être élargies en fonction de ces nouvelles trouvailles, selon la matière première ou selon le système d'emmanchement aussi bien que selon l'image représentée (par exemple, des figures anthropozoomorphes ou des oiseaux aquatiques). On considère qu'il ne s'agit pas tant d'une circulation de ces sceptres sur des espaces très larges que surtout de l'idée symbolique représentée par ceux-ci. On a observé que les sceptres connus jusqu'au présent ont tous quelques particularités, par lesquelles ils diffèrent d'autres exemplaires semblables du point de vue typologique. Cette réalité pourrait être expliquée par la production locale des sceptres, qui reflétaient une caractéristique*

---

<sup>51</sup> A se vedea numeroasele cazuri menționate de etnologie ale unor trofee purtate de vânători/războinici și care provin de la animalele răpuse sau dușmanii capturați/uciși.

*de la communauté respective, d'où le personnage important avec le droit de porter ce symbole du pouvoir et de l'autorité provenait. On n'exclut non plus la possibilité en ce qui concerne quelques sceptres de représenter des dons ou des trophées de guerre.*

**Liste des illustrations:**

- Fig. 1. Ciolănești din Deal. Sceptre zoomorphe de corne de cerf (d'après Frînculeasa, Mircea 2007, 45).
- Fig. 2. Geangoiești. Sceptre perforé (d'après Ilie 2012, 34).
- Fig. 3. Ruginoasa. Des fragments céramiques avec des représentations faciales (d'après V. Dumitrescu 1974, 217, 2; d'après Chirica, Văleanu 2008, 137-138).
- Fig. 4. Geangoiești. Vaisseau zoomorphe : fragments et reconstitution (d'après Ilie, Dumitru 2008, 160).
- Fig. 5. Popricani. Sceptre avimorphe en pierre (d'après Ursulescu, Cotiugă 2012, 34).
- Fig. 6. Têtes d'oiseaux du Proche-Orient pendant l'époque cananéenne tardive (Bz tardif III): 1 - Tell ed-Duweir/Lekis; 2 - Amman; 3 - Betsan; 4 - Kamid el-Loz; 5 - Megiddo (d'après Muller-Karpe 1980, III, Taf. 117/45; 120/B8; 153/10; 130/A9; 132/13).
- Fig. 7. Représentations ornithomorphes de l'époque du bronze de l'Europe Centrale. 1. Gușterița (d'après Petrescu-Dîmbovița 1977, pl. 160/1-2); 2. Nagydem; 3. Inn bei Töging; 4. Staudach; 5-6. Hart; 7. Zsujta; 8. Hader (d'après Muller-Karpe 1980, III, Taf.379/B4; 412/H; 421/K9; 420/1-2, 24; 378/10; 421/C1).
- Fig. 8. Necropole tumulaire de Rjabicev. Inventaire du tombeau no. 5 du tumulus 3: 1 - sceptre en pierre; 2 - anneau en os; 3-4 - bâton-sceptre en bois, avec le bout sous la forme de tête d'oiseau (d'après Korenevskij, Zerebilov, Parusimov 2008, 208).

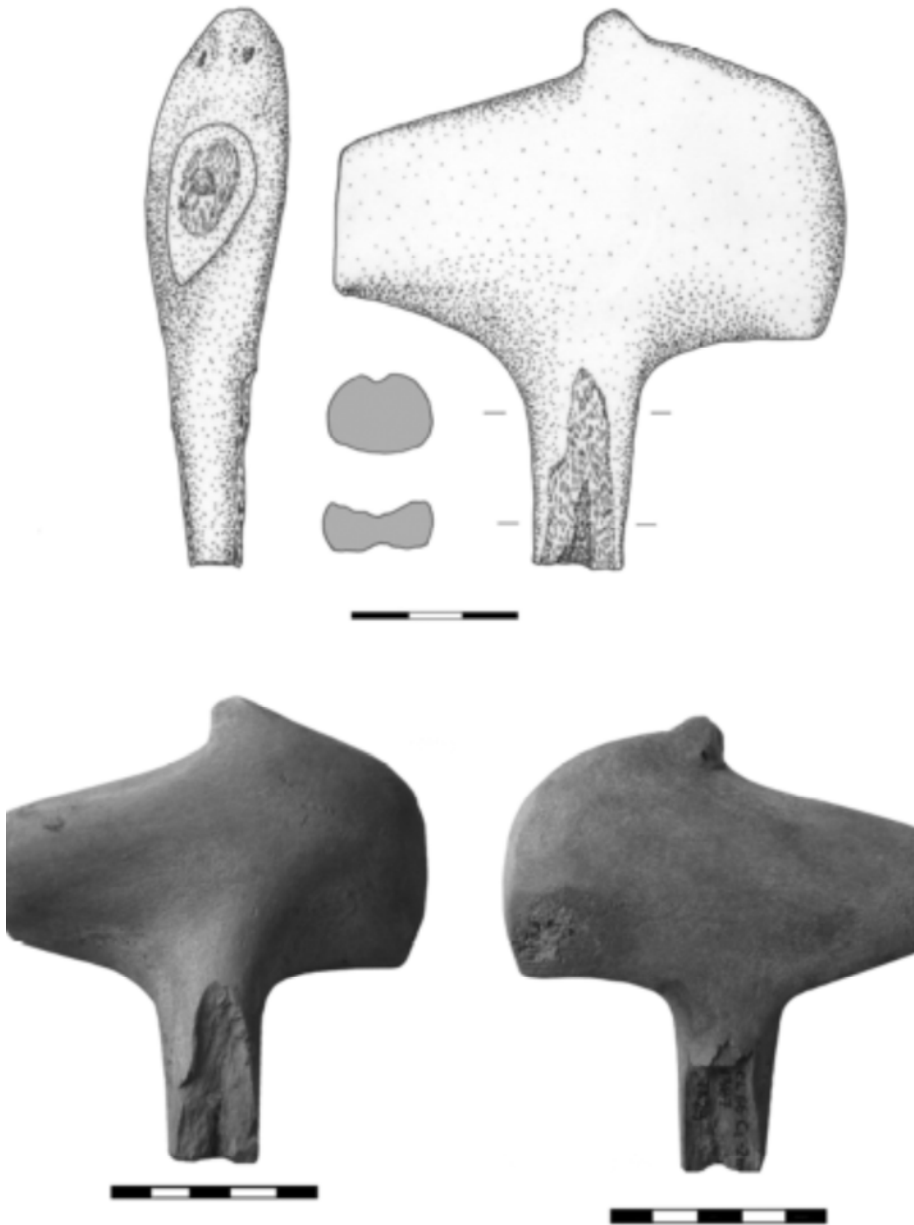


Fig. 1. Ciolăneștii din Deal. Sceptru zoomorf din corn de cerb  
(*apud* Frînculeasa, Mirea 2007, 45)

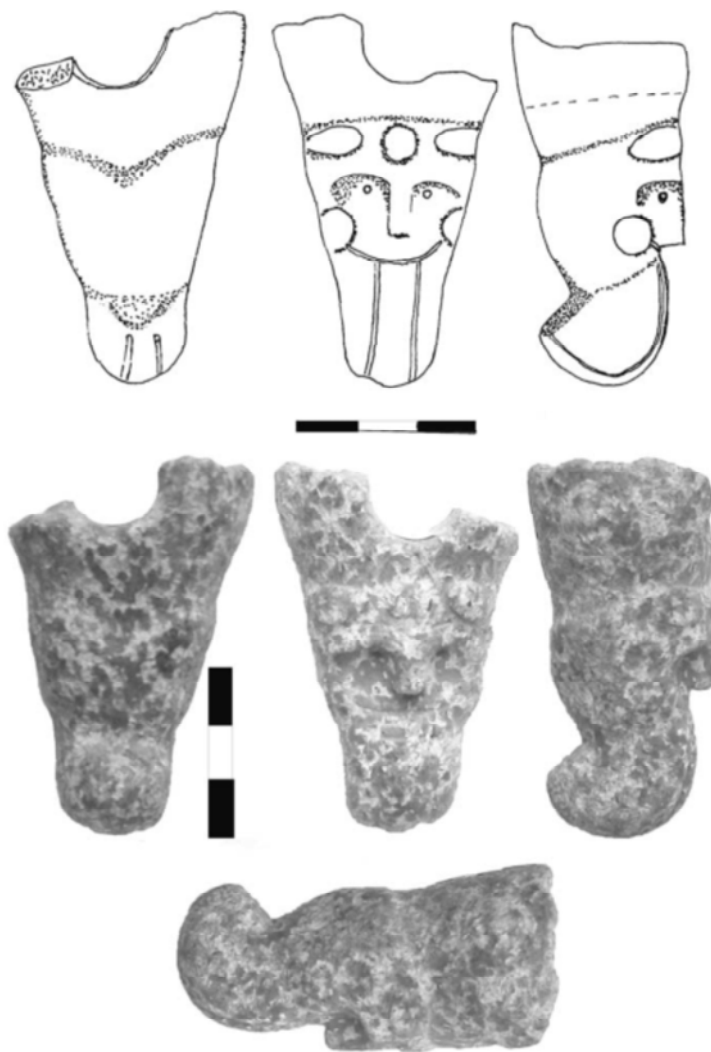


Fig. 2. Geangoești. Sceptru perforat (*apud* Ilie 2012, 34)

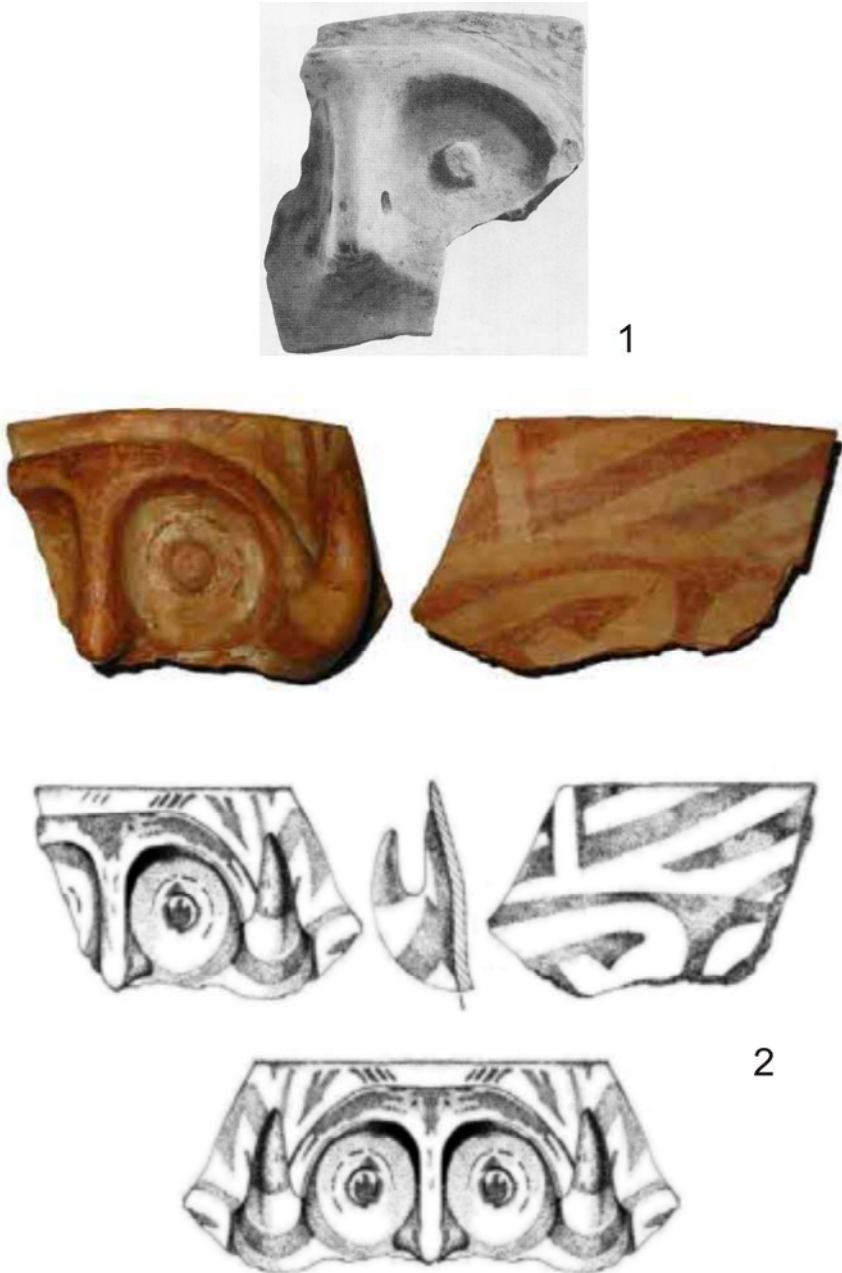


Fig. 3. Ruginoasa. Fragmente ceramice cu reprezentări faciale  
(1: *apud* V. Dumitrescu 1974, 217; 2: *apud* Chirica, Văleanu 2008, 137-138)

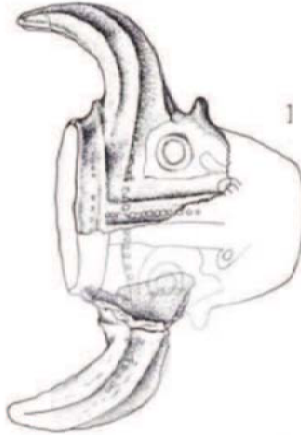
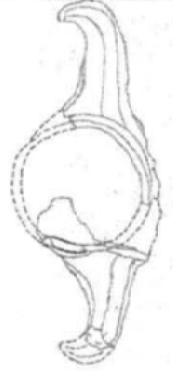
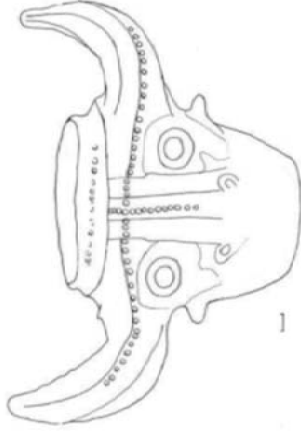


Fig. 4. Geangoești. Vas zoomorf: fragmente și reconstituire (apud Ilie, Dumitru 2008, 160)



1



2

Fig. 5. Popricani. Sceptru avimorf de piatră (*apud* Ursulescu, Cotiugă 2012, 34)

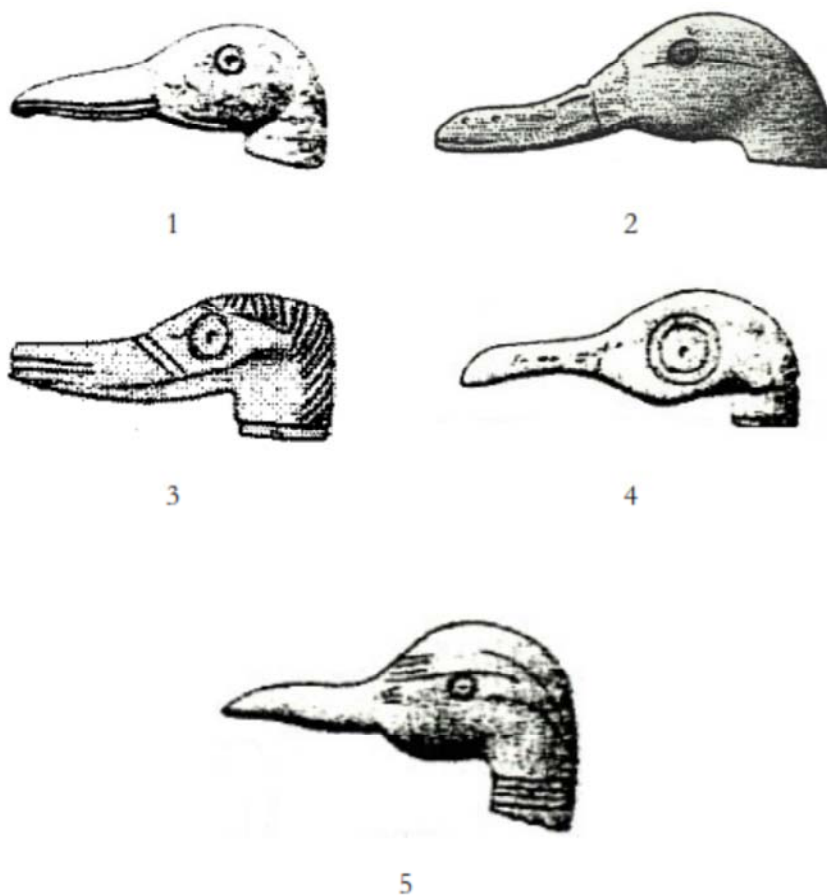


Fig. 6. Capete de păsări din Orientul Apropiat din faza canaanită târzie (Bz târziu III): 1 - Tell ed-Duweir/Lekiš ; 2 - Amman ; 3 - Betšan ; 4 - Kamid el-Loz ; 5 - Megiddo (apud Müller-Karpe 1980, III, Taf. 117/45; 120/A7; 126/B8; 153/10; 130/A9; 132/13)



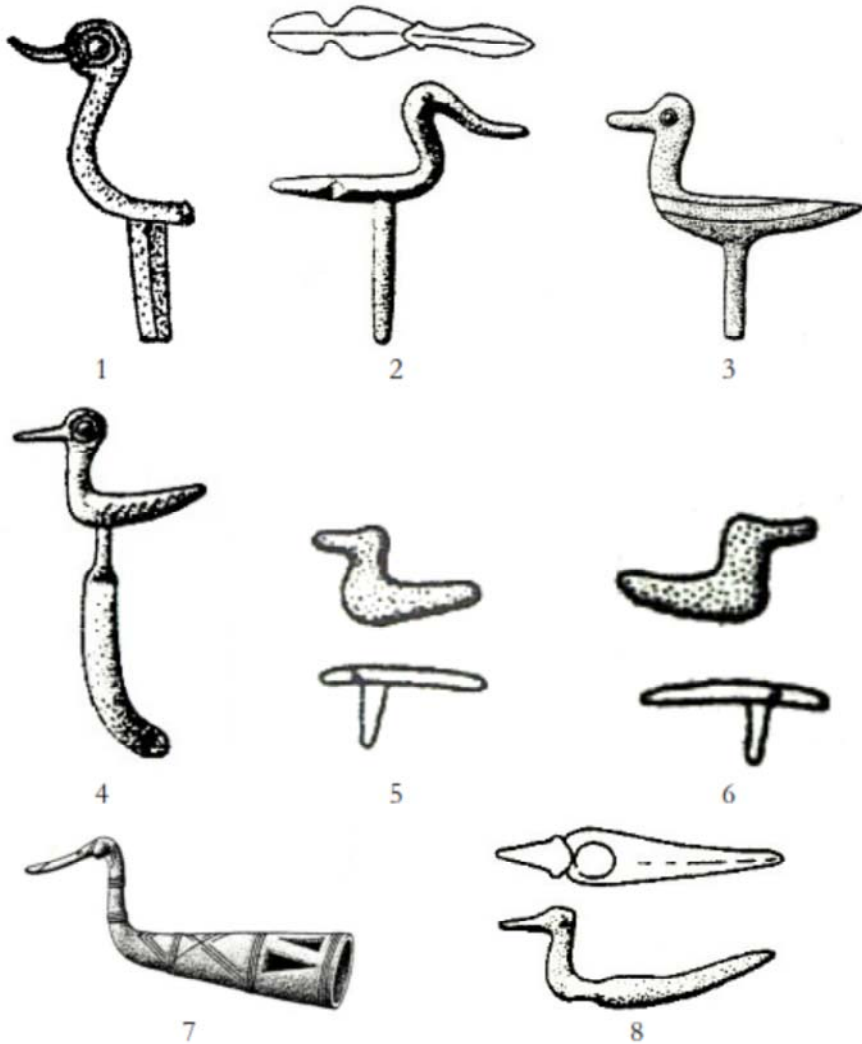


Fig. 7. Reprezentări ornitomorfe ale epocii bronzului din Europa Centrală.  
 1. Gușterița (*apud* Petrescu-Dîmbovița 1977, pl. 160/1-2); 2. Nagydém; 3. Inn bei Töging; 4. Staudach; 5-6. Hart; 7. Zsujta; 8. Hader (*apud* Müller-Karpe 1980, III, Taf. 379/B4; 412/H; 421/K9; 420 /1-2, 24; 378/10; 421/C1)

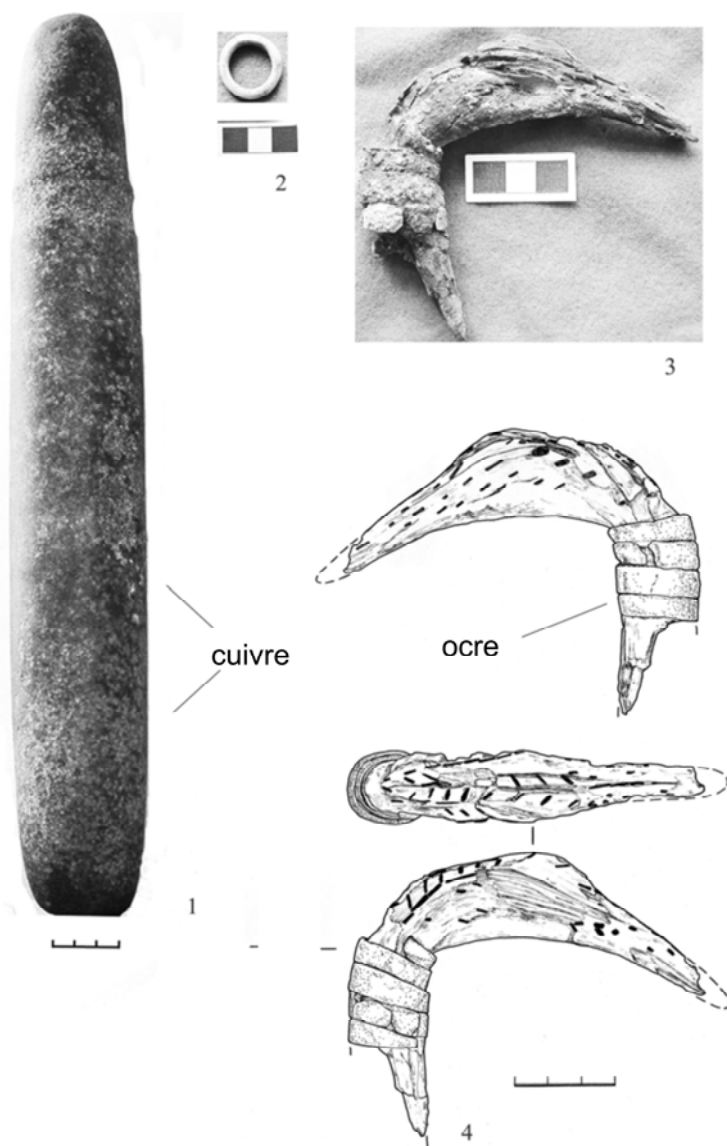


Fig. 8. Necropola tumulară de la Rjabičev. Inventarul mormântului nr. 5 din tumulul 3: 1 - sceptru de piatră; 2 - inel de os; 3-4 - baston-sceptru de lemn, cu capătul în formă de cap de pasăre  
(*apud* Korenevskij, Žerebilov, Parusimov 2008, 208)