

COMPLEXUL MUZEAL NAȚIONAL „MOLDOVA” IAȘI
MUZEUL DE ISTORIE A MOLDOVEI

CERCETĂRI ISTORICE
(SERIE NOUĂ)

XXXII
2013

IAȘI
2013

COMITETUL DE REDACȚIE

Lăcrămioara STRATULAT (redactor șef)

Senica ȚURCANU

Sorin IFTIMI

Tamalia-Elena MARIN

Ioan IAȚCU

Măriuca-Diana VORNICU

Loredana SOLCAN (secretar de redacție)

Traduceri realizate/revizuite

Coralia COSTAȘ

Simona POSTOLACHE

Tehnoredactare

Loredana SOLCAN

Măriuca-Diana VORNICU

Adresa redacției

Complexul Muzeal Național „Moldova” Iași

Muzeul de Istorie a Moldovei

Piața Ștefan cel Mare și Sfânt, nr. 1

Iași, RO-700028

Telefon/Fax: 040232218383

e-mail: cercetari.istorice@yahoo.com

ISSN 1453-3960

EDITURA PALATUL CULTURII

Iași

SUMAR
SOMMAIRE – CONTENTS – INHALT

ABREVIERI – Abbreviations – Abreviations – Abkürzungen.....	6
Nicolae URSULESCU, Unele comentarii cu privire la sceptrele preistorice figurative recent publicate/ Quelques commentaires concernant les sceptres préhistoriques figuratifs récemment publiés.....	11
Vasile DIACONU, Daniela CALISTRU, Daniel-Florin SAVA, Obiecte din epoca bronzului descoperite pe Valea Siretului/ Bronzezeitliche Gegenstände aus dem Tal des Siret.....	33
Nelu ZUGRAVU, Puncte de vedere ale unui clasicist pe marginea unor opinii privitoare la religiile pre- și protoistorice/ A Classicist's Points of View on Opinions Concerning the Pre- and Protohistoric Religions.....	61
Tincuța CLOȘCĂ, Repere istoriografice privind cercetarea operei lui Ioan Hrisostom/ Historiographic Points of Reference Concerning the Research of John Chrysostom's Work.....	95
Ioan IAȚCU, The Painting of Roman Dobruja (5th-6th AD): A General View/ Pictura în Dobrogea romană (secolele V-VI p. Chr.): privire de ansamblu.....	113
Rodica POPOVICI, Carreaux de poêle à aigles bicéphales dans la Moldavie médiévale (XV^e-XVII^e siècles)/ Cable cu acvile bicefale în Moldova medievală (secolele XV-XVII)	131
Alexandra-Marcela POPESCU, Hiclenia – explicații terminologice/ Treason – Terminological Explanations.....	165
Ștefan S. GOROVEI, Movileștii. Considerații finale/ The Movilești. Final Considerations	177

Dan FLOAREȘ, O tipăritură din Anvers privitoare la evenimente din domnia lui Gaspar Grațiani (1620)/ <i>An Antwerp Print Regarding some Events from Gaspar Grațiani's Reign (1620)</i>.....	195
Maria BERCEANU, Reformele lui Constantin Mavrocordat, început al modernizării administrative în Moldova. Un studiu de caz: Ținutul Bacău/ <i>Constantin Mavrocordat's Reforms, the Beginning of Modern Administration in Moldavia. Case Study: the County of Bacău</i>.....	211
Manole BRIHUNET, Edificii de cult din satele raionului Telenеști: istorie și actualitate/ <i>Des édifices du culte dans les villages du district de Telenеști: histoire et actualité</i>.....	249
Alina FELEA, Din istoria căsătoriilor mixte. Căsătoria cu țiganii în spațiul românesc în secolul al XVIII-lea și prima jumătate a secolului al XIX-lea/ <i>From the History of Mixed Marriages. Marrying Gypsies within the Romanian Space during the 18th – first half of the 19th Centuries</i>.....	265
Liliana CONDRATICOVA, Prelucrarea artistică a metalului: candelے și cădelnițe din spațiul ortodox/ <i>Le traitement artistique du métal: des veilleuses et des encensoirs de l'espace orthodoxe</i>.....	279
Sorin IFTIMI, O <i>addenda</i> la portretistica lui Nicolo Livaditi (1830-1858)/ <i>An Addendum to Niccolo Livaditi's Portrait Art (1830-1858)</i>	291
Aurica ICHIM, Constituirea patrimoniului Pinacotecii din Iași în domnia lui Alexandru Ioan Cuza/ <i>Constituting the Heritage of the Art Gallery in Iasi during the Reign of Alexandru Ioan Cuza</i>.....	317
Ciprian-Petru POPOVICI, Ultimii ani din viață ai regelui Ferdinand al României/ <i>King Ferdinand's of Romania Last Years of Life</i>.....	345
Bogdan Petru NICULICĂ, Nicolai BODNARIUC, Documente inedite referitoare la colecția de antichități paleolitice a lui Ceslav Ambrojevici/ <i>Unpublished Documents Concerning Ceslav Ambrojevici's Collection of Paleolithic Antiques</i>.....	355

Recenzii. Note de lectură (Book Reviews)

Cornelia-Magda LAZAROVICI, Gheorghe LAZAROVICI, <i>Ruginoasa-Dealul Drăghici. Monografie arheologică</i> , Suceava, 2012 (Loredana SOLCAN)	369
Ion MAREȘ, <i>Metalurgia aramei în civilizațiile Precucuteni și Cucuteni</i> , Suceava, 2012 (Radu-Gabriel FURNICĂ)	373
Tudor SOROCEANU, <i>Die Kupfer- und Bronzedepots der frühen und mittleren Bronzezeit in Rumänien. Depozitele de obiecte din cupru și bronz din România. Epoca timpurie și mijlocie a bronzului</i> , Cluj-Napoca/Bistrița 2012 (Diana-Măriuca VORNICU)	375
Carol KACSÓ, <i>Repertoriul arheologic al județului Maramureș</i> , Baia Mare, 2011 (Bogdan Petru NICULICĂ)	378
Lăcrămioara STRATULAT, Ioan IAȚCU, <i>Arta pelerinajului. Obiecte creștine în spațiul est și sud-est carpatic (secolele IV- XVI)</i> . Catalog de expoziție, Iași, 2011 (Tamilia-Elena MARIN)	383
Igor CERETEU, <i>Cartea românească veche și modernă în fonduri din Chișinău. Catalog</i> , Iași, 2011 (Vitalie PLEȘCA)	384

OBIECTE DIN EPOCA BRONZULUI DESCOPERITE PE VALEA SIRETULUI

Vasile DIACONU¹
Daniela CALISTRU²
Daniel-Florin SAVA³

În colecțiile Muzeului Municipal Pașcani, printre piese arheologice provenite din donații, cercetări de suprafață și descoperiri întâmplătoare, se găsesc o serie de artefacte care sunt atribuite epocii bronzului. Cele mai multe dintre acestea oferă indicii cronologice și culturale importante, motiv pentru care, în rândurile de față, ne propunem să le introducem în circuitul științific.

Lotul de piese care constituie subiectul acestui articol provine din câteva localități aflate pe Valea Siretului, în împrejurimile orașului Pașcani (jud. Iași) (Fig. 1). Pentru că nu sunt cunoscute informații concludente privitoare la contextul arheologic în care s-au aflat aceste obiecte, subliniem necesitatea studierii lor în raport cu alte descoperiri existente în arealul asupra căruia ne-am îndreptat atenția⁴, sau chiar dintr-o zonă mai cuprinzătoare ce include analogii menite să ofere unele repere de ordin cronologic și cultural.

În cele ce urmează, după o descriere a artefactelor, vor fi discutate câteva elemente de tipologie, precum și detalii care permit stabilirea unor paliere temporale în care pot fi incluse piesele de mai jos.

¹ Muzeul de Istorie și Etnografie, Târgu Neamț.

² Muzeul Municipal Pașcani.

³ Muzeul Municipal Pașcani.

⁴ Vezi mai ales V. Chirica, M. Tanasachi, *Repertoriul arheologic al județului Iași*, I și II, Iași, 1984, 1985, p. 201-214, p. 299-302 și p. 447-451; C. Iconomu, V. Chișcă, *Descoperiri arheologice în comuna Vânători, județul Iași*, în *ArhMold*, XVII, 1994, p. 291-296.

* * *

1. **Topor de piatră** (nr. inv. 476). Piesa provine de pe teritoriul satului Hârtoape, din punctul *Dealul Cepei* (comuna Vânători, jud. Iași). A fost confecționată dintr-o rocă locală, sedimentară, de culoare maronie. Corpul este alungit și îngust, ușor îngroșat în zona perforației pentru fixarea cozii, iar muchia cilindrică se termină printr-o suprafață ușor convexă. Pe partea din față a toporului se găsește o nervură mediană care imită cusătura de turnare (bavura) în forme bivalve a exemplarelor metalice. Profilul este ușor arcuit, iar tăișul este drept și puțin curbat în partea din spate. Suprafața artefactului a fost foarte bine șlefuită, dar prezintă unele deteriorări în zona perforației pentru fixarea cozii și pe tăiș (Fig. 2).

Dimensiuni: lungime - 14 cm; lățime tăiș - 5 cm; diametrul perforației - 1,8 cm; diametrul muchiei - 3,4 cm.

2. **Fragmente ceramice** (nr. inv. 149). Din perimetrul localității Hârtoape a fost recuperat un lot ceramic, constituit din mai multe fragmente de vase. Caracteristicile morfologice și decorative ale acestora impun descrierea lor individuală, după cum urmează:

2a. Fragmente dintr-un vas prevăzut cu două torți supraînălțate. A fost lucrat dintr-o pastă omogenă, cu nisip și pietricele în structură. Arderea s-a realizat în mediu reducător, suprafața exterioară a vasului având nuanțe de cenușiu, brun și cărămiziu. Marginea superioară este dreaptă, iar toarta în bandă lată pornește de deasupra curburii maxime a recipientului. Decor: sub marginea superioară se găsește o bandă din două linii orizontale, paralele, care încadrează un șir de impresiuni puțin adânci; pe corp se întâlnesc triunghiuri incizate, cu vârful în jos, având câmpul hașurat, fiind delimitate la partea superioară de o bandă formată din linii incizate și impresiuni (Fig. 3/1; Fig. 4/1, 2).

2b. Fragment ceramic, de culoare brun-cărămizie, lucrat din pastă ușor friabilă, cu nisip și cioburi pisate în compoziție. A făcut parte dintr-un vas cu corp bitronconic. Decor: triunghiuri incizate, cu vârful în jos, având o latură prelungită, iar câmpul hașurat. La partea superioară a fost realizată o bandă compusă dintr-un șir de impresiuni (Fig. 3/2).

2c. Fragment dintr-un vas confecționat din pastă friabilă, relativ omogenă, cu cioburi pisate și nisip în structură. Culoarea este brun-

cărămizie. Având în vedere dimensiunile fragmentului, este dificil să precizăm cu exactitate elementele decorative care împodobeau recipientul de lut, dar putem presupune că este vorba tot de triunghiuri cu câmpul hașurat, orientate cu vârful în jos, care la partea superioară erau delimitate de o bandă umplută cu un șir de impresiuni (Fig. 3/3).

2d. Fragment ceramic care provine de la partea inferioară a unui vas de dimensiuni medii, cu corpul rotunjit. Pasta folosită pentru modelare a avut în compoziție o cantitate însemnată de nisip și puține cioburi pisate. Arderea s-a realizat cel mai probabil într-un mediu semi-oxidant, fragmentul păstrat fiind de culoare cărămizie cu nuanțe cenușii. Vasul a fost acoperit inițial cu angobă, care se mai păstrează doar pe porțiuni mici. Baza recipientului ceramic este ușor rotunjită. Decor: linie orizontală incizată, încadrată de șiruri de impresiuni dispuse pe zona de demarcație dintre corpul și gâtul vasului (Fig. 3/4; Fig. 4/4).

3. **Vas** (nr. inv. 313). A fost descoperit în satul Hârtoape, dar nu este cunoscută locația exactă și contextul arheologic din care provine. Este un vas de dimensiuni medii, cu corpul rotunjit, având marginea superioară dreaptă, sub care se află un brâu orizontal în relief. Fragmentul păstrat este prevăzut cu o toartă care unește gâtul recipientului cu zona diametrului maxim. A fost modelat dintr-o argilă omogenă, iar ca degresanți s-au folosit cioburi pisate și nisip. Arderea s-a făcut în condiții reducătoare, astfel încât vasul are o culoare brun-cenușie, suprafața exterioară fiind bine finisată. Chiar dacă s-a păstrat doar o jumătate din acest vas, putem presupune că inițial a avut două torți dispuse simetric. Restaurat (Fig. 5/1a, 1b).

Dimensiuni: înălțime - 12,5 cm; diametrul marginii superioare - 16,5 cm; diametrul bazei - 7,5 cm.

4. **Celt** (nr. inv. 808/A). A fost descoperit întâmplător pe raza localității Gâștești, arondată în prezent la municipiul Pașcani. Piesa are corpul trapezoidal, marginea superioară este îngroșată, fiind ovală în plan, tăișul este puțin arcuit, iar torțița de prindere a fost ruptă din vechime. Întregul obiect este acoperit cu o patină groasă, de culoare verzuie. Pe o față prezintă deteriorări superficiale, dar care se pare că sunt ulterioare momentului descoperirii (Fig. 6/1).

Dimensiuni: lungime - 12,5 cm; lățime tăiș - 3,7 cm; diametrul gurii - 5,5x4 cm; adâncime - 7,2 cm; greutate - 208,17 g.

5. Celt (nr. inv. 808/B). Tot de pe teritoriul localității Gâștești mai este cunoscut un celt de bronz, despre care nu avem siguranța că a fost găsit în asociere cu artefactul prezentat anterior. Are corpul drept, ușor evazat la partea superioară. A fost prevăzut cu urechiușă de prindere, care însă a fost ruptă în trecut. Gura este ovală și păstrează cioturile de turnare, iar tăișul este arcuit. Piesa este acoperită integral cu o patină consistentă, de culoare verzuie. Pe ambele fețe prezintă deteriorări recente (Fig. 6/2).

Dimensiuni: lungime - 12,2 cm; lățime tăiș - 4,2 cm; diametrul gurii - 5x3,4 cm; adâncime - 7 cm; greutate - 359,63 g.

6. Celt (nr. inv. 413). Din zona localității Dumbrava (comuna Lespezi, jud. Iași), provine un celt de bronz foarte bine păstrat. Corpul este ușor trapezoidal, fiind mai lat în zona tăișului, iar marginea superioară este dreaptă și ovală în plan. Celtul este prevăzut cu o urechiușă de prindere, pe părțile laterale ale piesei putând fi observate bavurile de la turnarea în forma bivalvă. Pe suprafața artefactului se observă mici defecte de turnare. Nu este patinat (Fig. 7/2).

Dimensiuni: lungime - 13 cm; lățime tăiș - 4,8 cm; diametrul gurii - 4,6x3,6 cm; adâncime - 7 cm; greutate - 324,94 g.

7. Vârf de lance (nr. inv. 414). Tot de pe raza comunei Vânători (jud. Iași), în perimetrul satului Hârtoape, este cunoscut un vârf de lance din bronz, relativ bine păstrat. Mașonul este scurt, tronconic, lama fiind lată și rotunjită, în formă de frunză de dafin. Vârful a fost rupt din vechime. La baza lamei, de o parte și de alta a mașonului, se găsesc două perforații simetrice necesare pentru fixarea vârfului într-o tijă de lemn. Pe ambele părți ale mașonului încă se mai observă urmele de la turnarea într-o formă bivalvă a acestei piese metalice. Nu are patină (Fig. 7/1).

Dimensiuni: lungime - 9,8 cm; lățimea maximă a lamei - 3,2 cm; diametrul mașonului - 2 cm; greutate - 54,55 g.

* * *

Pornind de la cele prezentate anterior, se impun câteva observații succinte.

În ceea ce privește toporul de piatră de la Hârtoape, chiar dacă nu cunoaștem condițiile de descoperire, modul îngrijit în care a fost confecționat, la care se adaugă unele detalii morfologice, ne determină să îl includem în categoria armelor. Tipologic, poate fi încadrat în grupa

topoarelor cu muchie cilindrică, mai precis în categoria B, așa cum a fost definită în trecut de către Al. Vulpe⁵. Conform unei alte scheme de clasificare, exemplarul de la Hârtoape corespunde topoarelor de luptă de tip A⁶.

Astfel de piese apar în diferite medii culturale ale epocii bronzului, pe un spațiu extrem de vast, dar în cadrul de față vom aminti selectiv câteva analogii întâlnite mai ales în teritoriul est-carpatic: Siret (jud. Suceava)⁷, Giurgești (jud. Suceava)⁸, Țigănași (jud. Iași)⁹, Bălănești (jud. Neamț)¹⁰, Răcăciuni (jud. Bacău)¹¹, Vizantea (jud. Vrancea)¹². Exemplare asemănătoare au apărut și în contexte arheologice specifice Bronzului timpuriu și mijlociu din zonele nord- și nord-vest pontice¹³, mai ales printre topoarele de tip Suvorovo și Mihailovka¹⁴. Având în vedere analogiile menționate, este de presupus că toporul de piatră descoperit pe raza localității Hârtoape poate fi atribuit perioadei timpurii sau mijlocii a epocii bronzului.

⁵ Al. Vulpe, *Depozitul de la Tufa și topoarele cu ceafa cilindrică*, în *SCIV*, 10, 1959, 2, p. 270-273.

⁶ V. Diaconu, *Considerații privind topoarele de luptă din piatră specifice epocii bronzului din regiunile est-carpătice ale României*, în *RA, S. N.*, V, 2010, 1, p. 8.

⁷ B.-P. Niculică, V. Budui, I. Mareș, *Considerații privind unele topoare de piatră, din epoca bronzului, descoperite în Podișul Sucevei*, în *Suceava, XXIX-XXX/2002-2003*, p. 281, fig. 2/6.

⁸ *Ibidem*, p. 276, fig. 4/5.

⁹ V. Chirica, M. Tanasachi, *op. cit.*, II, p. 435, LXXXII.2.E, fig. 37/8.

¹⁰ C.-E. Ursu, *Un topor de piatră din epoca bronzului descoperit la Bălănești (com. Icușești, jud. Neamț)*, în *Suceava/XXII-XXIII*, 1995-1996, p. 541-543.

¹¹ E. Tudor, *Un mormânt de la începutul epocii bronzului de la Răcăciuni*, în *SCIV*, 24, 1973, 2, p. 285-286, fig. 2/2; fig. 3/2.

¹² V. Bobi, A. E. Apostu, *Contribuții la întocmirea catalogului topoarelor-ciocan cu gaură de înmănușare, descoperite în zona de curbură a Carpaților*, în *Vrancea*, XI, 1997, pl. 7/9.

¹³ S. S. Berezanskaja et alii, *Kul'tury epochi bronzy na territorii Ukrainy*, Kiev, 1986, fig. 13/6, 7; V. I. Kločko, *Ozbroennja ta vije'kova sprava Davn'ogo naceleennja Ukraini (5000-900 pp. do P.X.)*, Kiev, 2006, fig. 23/6; fig. 33/3, 4.

¹⁴ E. Kaiser, *Der Hort von Borodino. Kritische Anmerkungen zu einem berühmten bronzezeitlichen Schatzfund aus dem nordwestlichen Schwarzmeergebiet*, UPA, 44, Bonn, 1997, fig. 23/4, 5; fig. 26/4.

Un aspect care trebuie discutat este cel privitor la eventualele semnificații ale unui astfel de artefact. Dacă luăm în considerare trăsăturile morfologice și acuratețea execuției, obiectul amintit nu poate fi interpretat ca o simplă unealtă, fiind mai degrabă o armă sau o piesă de prestigiu. Un argument în acest sens îl reprezintă tocmai acea nervură mediană care - aminteam mai sus - poate reprezenta o imitație a bavurii de turnare în forme bivalve a topoarelor metalice. Prin redarea unor astfel de elemente pe exemplarele confecționate din piatră se urmărea transferul semnificației sociale a prototipului, a cărui valoare era cunoscută de contemporani¹⁵. După cum am precizat în paginile anterioare, de pe teritoriul satului Hârtoape a fost recuperat și un lot de fragmente ceramice care, prin trăsăturile morfologice și decorative, indică un palier cronologic corespunzător Bronzului mijlociu. Având în vedere calitatea pastei din care au fost lucrate vasele, nuanțele cromatice și mai ales ornamentația, suntem de părere că resturile de olărie aparțin mediului Komarov. Deși pot fi stabilite bune corespondențe tipologice cu unele descoperiri din Ucraina¹⁶, pentru materialul ceramic prezentat aici găsim afinități și în situri aflate în jumătatea de nord a Moldovei, mai ales în spațiul dintre Siret și Prut. Spre exemplu, vasul fragmentar ilustrat în fig. 3/1 face parte din categoria recipientelor de dimensiuni medii, cu corpul bitronconic, prevăzute cu două torți în bandă, supraînălțate, întâlnite adesea în stațiuni arheologice atribuite culturii Komarov¹⁷. Cele mai apropiate analogii pentru acest

¹⁵ V. Diaconu, *Despre posibilitatea existenței prototipurilor și a imitațiilor în industria litică. Discuții pe baza unor topoare de piatră din epoca bronzului*, în *Zargidava*, IX, 2010, p. 23-24.

¹⁶ A se vedea în special I. K. Swiesznikow, *Kultura Komarowska (na podstawie materiałów z pln. Podkarpacia i zac. Wołynia)*, în *Archaeologia Polski*, XII, 1967, 1, p. 39-107.

¹⁷ *Ibidem*, pl. I/18; pl. III/14; pl. VI/11; pl. X/1, 2, 6; J. Dąbrowski, *Trzciniac – Komarów – Sosnica (A culture cycle from the Early and Middle Bronze Age)*, în *Archaeologia Polona*, XVI, 1975, fig. 9; L. Kruše'lnic'ka, *Vzaemovz'jayky naselennja Prikarpat'ja i Volyni z plemenamy Schidni i Central'noi Evropy*, Kiev, 1985, fig. 5/4, 7; R. Munteanu, *Începutul bronzului mijlociu în depresiunile marginale ale Carpaților Orientali*, BMA XXIV, Piatra-Neamț, 2010, p. 143, fig. 73/4.

recipient le găsim într-un mormânt de la Prăjeni (jud. Botoșani)¹⁸, în așezarea de la Corlăteni (jud. Botoșani)¹⁹, precum și în situl de la Lunca (jud. Neamț)²⁰. Astfel de vase, întregi sau fragmentare, au fost descoperite și în asocieră cu ceramică Nouă, așa cum este cazul în așezările de la Mihălășeni (jud. Botoșani)²¹, Trușești (jud. Botoșani)²², precum și în necropolele de la Probota (jud. Iași)²³ și Costești (Republica Moldova)²⁴.

Pentru recipientul fragmentar din fig. 2/4, lipsa părții superioare ne limitează posibilitatea stabilirii cu precizie a formei acestuia, deși, pe baza porțiunii păstrate și a dimensiunilor, putem presupune că este vorba despre un vas cu gâtul înalt, cel mai probabil o cană. Forme asemănătoare apar în stațiunile Komarov²⁵, fără să înregistreze o pondere cantitativă ridicată. La răsărit de Carpați, puținele analogii cunoscute au fost identificate în stațiuni arheologice atribuite unei etape incipiente a culturii Nouă. Avem

¹⁸ N. Ursulescu, P. Șadurschi, *Mormintele de inbumație, de tip Costișa, de la Prăjeni (jud. Botoșani)*, în *SCIVA*, 39, 1988, 1, p. 46, fig. 4/1; fig. 5/1; Gh. Dumitroaia, *Comunități preistorice din nord-estul României. De la cultura Cucuteni până în bronzul mijlociu*, BMA VII, Piatra-Neamț, 2000, fig. 114/1.

¹⁹ E.-R. Munteanu, *Sat Corlăteni, com. Corlăteni, jud. Botoșani*, în V. Căvruc, Gh. Dumitroaia (coord.), *Cultura Costișa în contextul epocii bronzului din România*, Piatra-Neamț, 2001, p. 24, pl. 56/3, 8, 9; L. Dascălu, *Bronzul mijlociu și târziu în Câmpia Moldovei*, Iași, 2007, pl. 69/83.1, 83.3, 83.4.

²⁰ Gh. Dumitroaia, *op. cit.*, fig. 101/5; fig. 102/2; Idem, *Sat Lunca, com. Vânători-Neamț, jud. Neamț*, în V. Căvruc, Gh. Dumitroaia (coord.), *op. cit.*, p. 31-34, pl. 47/6; pl. 50/6.

²¹ C. Iconomu, O. L. Șovan, *New archaeological discoveries of the Corlăteni-Chișinău culture in Mihălășeni-Botoșani*, în *Hierasus*, XI, 2001, p. 38-39, fig. 1/6; E.-R. Munteanu, *Alte descoperiri*, în V. Căvruc, Gh. Dumitroaia (coord.), *op. cit.*, p. 52-53, pl. 57/4; L. Dascălu, *op. cit.*, pl. 9/239a; pl. 70/239a.

²² M. Petrescu-Dimbovița, M. Bârsan, M. Rădulescu, E. Winckievici, *Șantierul Trușești (1952)*, în *SCIV*, 4, 1953, 1-2, fig. 22/5; A. C. Florescu, *Repertoriul culturii Nouă-Coslogeni. Așezări și necropole*, în *CCDJ*, IX, 1991, fig. 29/8; L. Dascălu, *op. cit.*, pl. 5/366a.2.

²³ A. C. Florescu, *op. cit.*, fig. 190/9; L. Dascălu, *op. cit.*, pl. 37/3.

²⁴ L. Kruše'lnic'ka, *op. cit.*, fig. 7/3; E. Sava, *Die Bestattungen der Nouă-Kultur. Ein Beitrag zur Erforschung spätbronzezeitlicher Bestattungsriten zwischen Dnestr und Westkarpaten*, PAS, 19, Kiel, 2002, fig. 33/13.

²⁵ I. K. Swiesznikow, *op. cit.*, pl. III/2, 3.

în vedere un vas din necropola de la Brăiești (jud. Botoșani)²⁶ și chiar un recipient descoperit tot pe teritoriul satului Hârtoape (jud. Iași), despre care se afirmă că este „de tradiție Costișa”²⁷. În schimb, pentru elementele decorative de pe suprafața piesei la care facem referire, găsim corespondențe la Dănești (jud. Vaslui)²⁸ și Târpești (jud. Neamț)²⁹.

Prin raportare la cele enunțate în rândurile de mai sus, se poate stabili o posibilă încadrare cronologică a materialelor ceramice de la Hârtoape, care să corespundă cu etapa finală a culturii Komarov.

Un amănunt care lipsește din discuția noastră este cel privitor la ansamblul arheologic din care au făcut parte aceste resturi de vase. Fără să dispunem de repere privind localizarea descoperirilor, dar luând în considerare stadiul de conservare al vestigiilor recuperate, considerăm că fragmentele provin de la cel puțin patru recipiente de lut, care ar fi putut să facă parte chiar din inventarul unor morminte.

În cazul vasului de la fig. 5, caracteristicile tehnologice și morfologice ne indică o datare a acestuia la nivelul Bronzului târziu și poate fi inclus în repertoriul tipologic al culturii Noua. Potrivit clasificării întocmite de către E. Sava, recipientul în discuție aparține tipului X B („oale cu tortițe pe umăr”)³⁰, dar pot fi surprinse asemănări și cu ceea ce autorul citat a considerat drept *Sondertypen*³¹. Astfel de vase, asemănătoare ca formă, au o frecvență destul de scăzută și se întâlnesc mai ales în complexe funerare,

²⁶ L. Dascălu, *Probleme ale bronzului târziu din nord-estul României. Rit și ritual funerar în cultura Noua*, în *Hierasus*, IX, 1994, pl. V/4; E. Sava, *op. cit.*, fig. 73/5.

²⁷ V. Chirica, M. Tanasachi, *op. cit.*, II, p. 450, LXXXVI.4.E, fig. 41/2; nu știm pe ce s-au bazat autorii când au propus o astfel de încadrare deoarece vasul nu este decorat.

²⁸ M. Petrescu-Dîmbovița, Em. Zaharia, *Sondaajul arheologic de la Dănești*, în *MCA*, VIII, 1962, fig. 4/1; Gh. Dumitroaia, *op. cit.*, 2000, fig. 114/3.

²⁹ R. Munteanu, *op. cit.*, 2010, fig. 78/4.

³⁰ E. Sava, *op. cit.*, p. 33-34, fig. 8.

³¹ *Ibidem*, p. 35, fig. 8/2.

precum cele de la Trușești (jud. Botoșani)³² și Costești (Republica Moldova)³³.

În cadrul prezentei discuții trebuie reținut faptul că pe teritoriul localității Hârtoape, în punctele *Poenița-Moara*, *Vatra satului* și *Râpi*³⁴ au fost semnalate materiale arheologice de factură Noua și nu ar fi exclus ca vasul publicat de noi să fi fost descoperit într-unul dintre siturile amintite mai sus. Am putea presupune de asemenea că recipientul respectiv a făcut parte din inventarul funerar al unui mormânt din perioada târzie a epocii bronzului³⁵.

Referitor la cele trei celturi de bronz, pot fi aduse în discuție amănunte de ordin tipologic și cronologic doar prin raportare la descoperirile similare din Moldova, exemplarele prezentate de noi fiind lipsite de un context arheologic clar. Din punct de vedere morfologic, obiectele amintite pot fi incluse în categoria celturilor de tip transilvănean. Dacă ne raportăm la schema de ordonare propusă de M. Rusu, aceste piese fac parte din tipurile A și B³⁶; unul dintre celturile de la Gâștești poate fi inclus în varianta A1 (Fig. 6/1), cel de-al doilea aparține variantei B3 (Fig. 6/2), iar exemplarul de la Dumbrava prezintă trăsături ale variantei B1. Potrivit cercetătorului V. A. Dergačev, astfel de celturi fac parte din tipul Ruginoasa, specific mai ales perioadei Br D și răspândit cu precădere în zona Siretului mijlociu³⁷. Autorul menționat identifică trei variante

³² M. Petrescu-Dîmbovița, *Necropola civilizației Noua de la Trușești-Țuguieța*, în M. Petrescu-Dîmbovița, A. C. Florescu, M. Florescu, *Trușești. Monografie arheologică*, Iași-București, 1999, fig. 406/4, 6; E. Sava, *op. cit.*, fig. 112/6; L. Dascălu, *op. cit.*, 2007, pl. 29/12, pl. 33/3.

³³ L. Kruše'lnič'ka, *op. cit.*, fig. 7/8; E. Sava, *op. cit.*, fig. 33/6.

³⁴ V. Chirica, M. Tanasachi, *op. cit.*, II, p. 450, LXXXVI.4.A, LXXXVI.4.D, LXXXVI.4.E.

³⁵ De altfel, pentru descoperirile din punctul *Râpi* se afirmă că ar fi putut proveni dintr-un mormânt, deci posibilitatea existenței unui spațiu funerar pe teritoriul localității nu trebuie exclusă; V. Chirica, M. Tanasachi, *op. cit.*, II, p. 450, LXXXVI.4.D.

³⁶ M. Rusu, *Depozitul de bronzuri de la Balșa*, în *Sargetia*, 4, 1966, p. 24-25, fig. 1 și fig. 2.

³⁷ V. A. Dergačev, *Piese de metal - Referințe la problema genezei culturilor Hallstattului timpuriu din regiunea carpato-danubiano-nord-pontică*, în *TD*, XVIII, 1997,

principale (Aiud, Antonovka, Dziedzilów)³⁸ ale acestuia. Dintre exemplarele prezentate de noi, doar un celt de la Gâștești (Fig. 6/2) ar putea aparține variantei Dziedzilów, celelalte două fiind caracteristice tipului de bază.

Pentru cele trei celturi menționate în prezentul articol sunt cunoscute numeroase analogii în spațiul dintre Carpații Orientali și Prut, cu precădere în depozite datate în Br D. Artefacte similare au apărut și în așezări, dar există și multe descoperiri izolate. Sub aspect cultural, celturile de tip Ruginoasa sunt atribuite mediului Noua, dar își continuă existența și în Ha A, când înregistrează o frecvență scăzută comparativ cu etapa anterioară. Pentru o imagine complexă, referitoare la răspândirea acestui tip de piesă metalică în teritoriul răsăritean al României, vom atașa textului de bază o listă a descoperirilor (vezi anexa 1).

Având în vedere necunoașterea condițiilor în care s-au aflat cele trei celturi de bronz, este util să punctăm o serie de amănunte prin care aceste obiecte pot fi legate de alte mărturii arheologice contemporane, cunoscute în arealul studiat de noi. Așa cum se observă și din fig. 1, în zonele adiacente orașului Pașcani există un număr nu foarte mare de situri și descoperiri izolate care sunt atribuite Bronzului târziu și chiar Hallstattului timpuriu. În acest context se pune problema dacă celturile de la Gâștești și Dumbrava au făcut parte din inventarul unor așezări sau este vorba despre depuneri izolate sau chiar depozite de bronzuri. Desigur, interpretările noastre sunt lacunare și discuția are un spirit caracter ipotetic, dar merită aduse în prim plan o serie de observații.

Astfel, pentru exemplarele de la Gâștești este puțin probabilă proveniența dintr-un sit aparținând Bronzului târziu (dintre cele cunoscute până în prezent), în condițiile în care cele mai apropiate așezări se află la o distanță de aproximativ 3-4 km, în marginea de nord-vest a orașului Pașcani și în partea de sud a satului Topile (Fig. 1). Totuși, dacă luăm în considerare trăsăturile morfologice asemănătoare, gradul de patinare și starea de conservare, am putea presupune că cele două obiecte de bronz au făcut parte din același context arheologic, poate chiar din structura unui

1-2, p. 145-146; Idem, *Die äneolithischen und bronzzeitlichen Metallfunde aus Moldavien*, PBF XX, Band 9, Stuttgart, 2002, p. 143-146, fig. 111.

³⁸ V. A. Dergačev, *op. cit.*, 1997, p. 145, fig. 5/III.

depozit. În schimb, piesa de la Dumbrava ar fi putut proveni dintr-o așezare a culturii Noua, mai ales că pe teritoriul localității amintite se cunoaște un astfel de sit³⁹ (Fig. 1).

Deși nu constituie subiectul acestui articol, câteva observații privind dinamica culturilor de tip Ruginoasa din spațiul răsăritean al României sunt necesare. Cartografierea lor ne indică o densitate crescută în zona centrală a Moldovei, mai ales între Siretul Mijlociu și Valea Bistriței, la care se adaugă un număr mai redus de descoperiri provenite din Podișul Bârladului. Într-o proporție extrem de scăzută astfel de culturi au apărut în zona subcarpatică și în Câmpia Moldovei (Fig. 8).

Din cele 36 de descoperiri înregistrate de noi, constatăm faptul că aceste piese metalice se întâlnesc frecvent în structura depozitelor, cele mai multe fiind atribuite Br D. În cadrul depunerilor de piese metalice, culturile de tip Ruginoasa apar în asociere cu seceri de bronz și mai rar cu alte obiecte, precum arme și piese de harnașament, acestea din urmă întâlnindu-se în complexe date în Ha A. Fără să putem emite un punct de vedere categoric, trebuie totuși să ne gândim și la o posibilă semnificație a numărului de culturi care se găsesc în depozite. Cunoaștem în prezent mai multe situații când, în acumulările de bronzuri, culturile de tip Ruginoasa sunt în număr de trei, dar la fel de frecvente sunt și cele în care apare doar un singur exemplar, ceea ce poate indica un anumit standard depozițional. Deși o astfel de analiză trebuie aplicată pe un areal mult mai cuprinzător, merită reținută practica selecției unui anumit număr de culturi care urma să facă parte din componența depozitelor.

În altă ordine de idei, astfel de piese apar foarte rar în inventarul așezărilor, dar, în schimb, sunt cunoscute multe descoperiri izolate care pot să documenteze fie existența unor situri, a unor depozite sau pot fi interpretate chiar ca depuneri singulare.

Ca și în cazurile anterioare, nici pentru vârful de lance provenit din satul Hârtoape nu se poate discuta foarte mult datorită lipsei contextului arheologic⁴⁰. Cu toate acestea, merită amintit faptul că în perimetrul

³⁹ V. Chirica, M. Tanasachi, *op. cit.*, I, p. 212, XL.5.A.

⁴⁰ Adresăm sincere mulțumiri domnului dr. Tiberius Bader pentru faptul că ne-a oferit unele indicații privitoare la cadrul cronologic și cultural în care poate fi plasată această piesă.

localității, în punctul *Podiș*, au fost descoperite accidental două piese de bronz, respectiv un vârf de lance și un celt, care aparțin fie Bronzului târziu, sau, mai probabil, Hallstattului timpuriu⁴¹. Nu în ultimul rând trebuie precizat că în vecinătate, la vest de satul Crivești, în locul numit *La Bordei*⁴², a fost semnalat un depozit compus din două celturi și trei seceri fragmentare, atribuit Bronzului târziu⁴³.

Pe baza trăsăturilor morfologice pe care le prezintă obiectul în discuție, pot fi stabilite anumite asemănări cu exemplare datate la nivelul Br D, precum cele de la Stuhuleț (jud. Vaslui)⁴⁴, Kozinči (Ucraina)⁴⁵, sau cu forma de turnare din zona Dnepropetrovsk (Ucraina)⁴⁶ și chiar cu vârful de lance de la Șcheia (jud. Iași)⁴⁷. Bune analogii au putut fi identificate și în depozitele de la Cincu (jud. Brașov)⁴⁸, Uioara de Sus (jud. Alba)⁴⁹, Șpálnaca (jud. Alba)⁵⁰, Popești (jud. Cluj)⁵¹, Căpușu de Câmpie (jud. Mureș)⁵²,

⁴¹ C. Ionomu, V. Chișcă, *op. cit.*, p. 293-294, fig. 1/2, 3; fig. 3/6, 7. Nu se fac precizări legate de asocierea celor două piese, dar nu excludem posibilitatea apartenenței la un depozit de bronzuri.

⁴² M. Petrescu-Dîmbovița, *Depozitele de bronzuri din România*, București, 1977, p. 74, pl. 79/5-9; V. Chirica, M. Tanasachi, *op. cit.*, II, p. 449, LXXXVI.2.A; sunt menționate trei celturi de bronz.

⁴³ M. Petrescu-Dîmbovița, *op. cit.*, 1977, p. 74, pl. 79/5-9; M. Ignat, *Metalurgia în epoca bronzului și prima epocă a fierului din Podișul Sucevei*, Suceava, 2000, p. 45-46, fig. 11.

⁴⁴ G. Coman, *Statornicie, continuitate. Repertoriul arheologic al județului Vaslui*, București, 1980, p. 68, fig. 115/4; T. Soroceanu, *Die Fundumstände bronzezeitlicher Deponierungen - Ein Beitrag zur Hortdeutung beiderseits der Karpaten*, în T. Soroceanu (Hrsg.), *Bronzefunde aus Rumänien*, PAS, 10, Berlin, 1995, fig. 4/1.

⁴⁵ V. I. Kločko, *op. cit.*, fig. 84/6.

⁴⁶ V. S. Bočkarov, A. M. Lesčov, *Jung- und spätbronzezeitlichen Gussformen im nördlichen Schwarzmeergebiet*, PBF XIX, Band 1, München, 1980, p. 13, pl. 3/38b.

⁴⁷ I. Ioniță, O. L. Șovan, *Bronzene Einzelfunde aus der Moldau und Siebenbürgen*, în T. Soroceanu (Hrsg.), *op. cit.*, 1995, p. 255, fig. 1/13.

⁴⁸ M. Petrescu-Dîmbovița, *op. cit.*, 1977, p. 88-89, pl. 130/8; Idem, *Die Sicheln in Rumänien*, PBF XVIII, Band 1, München, 1978, fig. 89/1; T. Soroceanu, *Der Bronzedeptofund von Cincu/Gross-Schenk, Siebenbürgen*, în *Eur.Antiq*, 2, 1996, p. 247, fig. 12/2; fig. 14/2.

⁴⁹ M. Petrescu-Dîmbovița, *op. cit.*, 1977, p. 116, pl. 250/17.

⁵⁰ *Ibidem*, p. 109, pl. 201/19.

Gușterița (jud. Sibiu)⁵³, Mileni (jud. Mehedinți)⁵⁴, atribuite perioadei Ha A. Tot acestui moment cronologic îi aparține și piesa de la Merești (jud. Suceava)⁵⁵. Având în vedere descoperirile menționate anterior, propunem pentru exemplarul de la Hârtoape o datare în intervalul cronologic cuprins între Br D - Ha A.

În final, subliniem că mărturiile arheologice prezentate în studiul de față contribuie la completarea bazei documentare privitoare la epoca bronzului din zona centrală a Moldovei, în special de pe Valea Siretului. Importanța acestui lot de materiale derivă în principal din valoare lui cronologică și culturală, mai ales că piesele fac parte din categorii funcționale distincte (unelte, arme, simboluri sociale, vase).

Cele patru piese de bronz, prin analogiile cunoscute până acum, aparțin unui palier temporal corespunzător Br D - Ha A și sporesc numărul descoperirilor de acest fel din spațiul răsăritean al României. Deși sunt obiecte izolate, nu se poate exclude posibilitatea ca unele dintre acestea să reprezinte componente ale unor depozite care nu au putut fi documentate în integralitatea lor.

⁵¹ *Ibidem*, p. 102, pl. 178/15.

⁵² *Ibidem*, p. 121, pl. 286/14.

⁵³ *Ibidem*, p. 142, pl. 348/5; H. Ciugudean, S. A. Luca, A. Georgescu, *Depozite de bronzuri preistorice din colecția Brukenthal (I)*, Sibiu, 2008, p. 12, pl. II/1.

⁵⁴ G. Crăciunescu, *Der Bronzefund von Mileni, Kr. Mehedinți*, în T. Soroceanu (Hrsg.), *Bronzefunde aus Rumänien II. Beiträge zur Veröffentlichung und Deutung älterhallstattzeitlicher Metallfunde in europäischen Zusammenhang/ Descoperiri de bronzuri din România. Contribuții la publicarea și interpretarea descoperirilor de metal din epoca bronzului și din prima vârstă a fierului în context european*, Bistrița-Cluj Napoca, 2005, p. 211, fig. 4/4; fig. 5/9.

⁵⁵ M. Ignat, *Contribuții la cunoașterea epocii bronzului și a Hallstatt-ului timpuriu în județul Suceava*, în *TD*, II, 1981, p. 141, fig. 5/6; Idem, *op. cit.*, 2000, p. 62-64, fig. 20/27.

Anexa 1
**Lista descoperirilor din spațiul est-carpatic care includ
 celturi de tip Ruginoasa**

Fără să ne propunem întocmirea unui catalog exhaustiv⁵⁶, menționăm în rândurile următoare descoperirile care cuprind astfel de celturi. Pentru a nu încărca foarte mult textul, vor fi folosite următoarele abrevieri: D - depozit; I - piesă izolată; A - descoperire în așezare.

1. Bistrița - *Piciorul lui Petru Vodă* (com. Alexandru cel Bun, jud. Neamț)⁵⁷. I; 1 exemplar; Br D (?).
2. „Botoșani” - punct neprecizat de pe teritoriul județului⁵⁸. I; 1 exemplar; Br D sau Ha A (necartografiat).
3. Bozienii de Sus - *Dealul Cojarului* (com. Dulcești, jud. Neamț)⁵⁹. D; 3 exemplare; Br D.
4. Bozia - *Teren GAC* (com. Fălcui, jud. Vaslui)⁶⁰. D; 1 exemplar; Br D.
5. Cândești - *Dealul Vernițelor* (com. Cândești, jud. Neamț)⁶¹. I; 1 exemplar; Ha A (?).

⁵⁶ Spre exemplu, a se vedea pentru Transilvania o listă la C. Kacsó, *Depozitul de bronzuri de la Așchileu Mare (jud. Cluj)*, în *Revista Bistriței*, XXIV, 2010, p. 32-36.

⁵⁷ Gh. Dumitroaia, *Săpături și cercetări arheologice de suprafață în județul Neamț (1992-1993)*, în *Mem.Antiq*, XIX, 1994, p. 509, fig. 1/1.

⁵⁸ P. Șadurschi, *Piese metalice din epoca bronzului descoperite pe teritoriul județului Botoșani*, în *Hierasus*, VII-VIII, 1989, p. 173, fig. 8/7; L. Dascălu, *op. cit.*, 2007, p. 242, fig. 63/402.

⁵⁹ Gh. Dumitroaia, *Cercetările arheologice din județul Neamț*, în *Mem.Antiq*, XXI, 1997, p. 429-430, fig. 1/1-3.

⁶⁰ M. Dinu, G. Coman, *Depozitul de obiecte de bronz de la Bozia Nouă (r. Bârlad, reg. Iași)*, în *Arh.Mold*, II-III, 1964, p. 472, fig. 1/1; fig. 2/1; A. C. Florescu, *Sur le problème du bronze tardif carpato-danubien et nord-ouest pontique*, în *Dacia*, N. S., XI, 1967, fig. 16/17; M. Petrescu-Dimbovița, *op. cit.*, 1977, p. 74, pl. 78/13; Idem, *op. cit.*, 1978, p. 109, fig. 57/7; G. Coman, *op. cit.*, p. 68, VIII.8.

⁶¹ M. Petrescu-Dimbovița, *Contribuții la problema sfârșitului epocii bronzului și începutului epocii fierului în Moldova*, în *SCIV*, 4, 1953, 3-4, p. 463, fig. 14/2; A. László, *Începuturile epocii fierului la est de Carpați*, B.THR VI, București, 1994, p. 171, fig. 78/7; O. Levițki, *Cultura Hallstattului canelat la răsărit de Carpați*, B.THR VII, București,

6. Copăceana - *Marginea de sud-est a satului* (com. Fălciu, jud. Vaslui)⁶². A; 1 exemplar; Br D.
7. Crivești - *Dealul Bordei* (com. Vânători, jud. Iași)⁶³. D; 2 sau 3 exemplare; Br D.
8. Davideni - *La izvoare-Spiești* (com. Țibucani, jud. Neamț)⁶⁴. A; 1 exemplar; Br D.
9. Doljești - *Vatra satului* (com. Doljești, jud. Neamț)⁶⁵. D; 1 exemplar; Br D.
10. Dragomirești - *Vatra satului* (com. Dragomirești, jud. Neamț)⁶⁶. I; 1 exemplar; Br D.
11. Dumbrava - punct neprecizat (com. Lespezi, jud. Iași). I; 1 exemplar; Br D.
12. Dumbrăveni - punct neprecizat (com. Dumbrăveni, jud. Suceava)⁶⁷. I, D (?); 1 exemplar; Br D - Ha A.
13. Gâștești - puncte neprecizate (or. Pașcani, jud. Iași). I, D (?); 2 exemplare; Br D.
14. Ghermănești - *Biserica veche* (com. Ghermănești, jud. Vaslui)⁶⁸. D; 3 exemplare; Br D.

1994, fig. 51/9; V. A. Dergačev, *Die äneolithischen und bronzzeitlichen Metallfunde aus Moldavien*, PBF XX, Band 9, Stuttgart, 2002, p. 204, fig. 72/A450 (plasează eronat localitatea pe teritoriul județului Bacău).

⁶² G. Coman, *op. cit.*, p. 139, XXIX.16., fig. 116/1; V. A. Dergačev, *op. cit.*, 2002, p. 204, fig. 72/A449.

⁶³ M. Petrescu-Dîmbovița, *op. cit.*, 1977, p. 74, pl. 79/5, 6; Idem, *op. cit.*, 1978, fig. 58/B1; V. Chirica, M. Tanasachi, *op. cit.*, II, p. 449, LXXXVI.2.A; M. Ignat, *op. cit.*, 2000, p. 45-46, fig. 12.

⁶⁴ Gh. Dumitroaia, *op. cit.*, 1994, p. 512, fig. 1/2; I. Mitrea, *Comunități sătești la est de Carpați în epoca migrațiilor. Așezarea de la Davideni din sec. V-VIII*, BMA IX, Piatra-Neamț, 2001, p. 29-30, fig. 11/1.

⁶⁵ M. Petrescu-Dîmbovița, *Date noi relativ la descoperirile de obiecte de bronz de la sfârșitul epocii bronzului și începutul Hallstattului în Moldova*, în *ArhMold*, II-III, 1964, p. 255, fig. 4/1; Idem, *op. cit.*, 1977, p. 75, pl. 80/1; A. László, *op. cit.*, p. 172, fig. 77/5, 7; V. A. Dergačev, *op. cit.*, 2002, p. 204, fig. 71/A445; fig. 72/A446 (este menționat eronat că localitatea se află în județul Bacău).

⁶⁶ Gh. Dumitroaia, *Materiale și cercetări arheologice din nord-estul județului Neamț*, în *MemAntiq*, XVIII, 1992, p. 77, fig. 21/1.

⁶⁷ M. Ignat, *op. cit.*, 1981, p. 140; Idem, *op. cit.*, 2000, p. 72, fig. 23/41,2.

15. Ghigoești - punct neprecizat (com. Ștefan cel Mare, jud. Neamț)⁶⁹. I; 2 exemplare; Br D.
16. Hândrești - *Zăvorata* (com. Oțeleni, jud. Iași)⁷⁰. I, D (?); 1 exemplar; Br D.
17. Heleșteni - *În Țigănim* (com. Heleșteni, jud. Iași)⁷¹. D; 1 exemplar; Br D.
18. Ilișeni - *Holm* (com. Santa Mare, jud. Botoșani)⁷². D; 3 exemplare; Ha A.
19. Iugani - *Teritoriul satului* (com. Boghești, jud. Vrancea)⁷³. I; 1 exemplar; Br D.
20. Lozna - punct neprecizat (com. Dersca, jud. Botoșani)⁷⁴. I; 1 exemplar; Br D (?).
21. Miroslovești - punct neprecizat (com. Miroslovești, jud. Iași)⁷⁵. I; 1 exemplar; Br D (?).
22. Muncelul de Sus - punct neprecizat (com. Mogoșești-Siret, jud. Iași)⁷⁶. I; 1 exemplar; Br D (?).

⁶⁸ Gh. Melinte, *Depozitul de bronzuri de la Ghermănești (jud. Vaslui)*, în *ArhMold*, VIII, 1975, p. 309, fig. 1/1-3; M. Petrescu-Dîmbovița, *op. cit.*, 1977, p. 75, pl. 81/1-3; Idem, *op. cit.*, 1978, p. 110, fig. 59/B1-3.

⁶⁹ Gh. Dumitroaia, *Obiecte de aramă și bronz descoperite pe teritoriul județului Neamț*, în *MemAntiq*, IX-XI/1977-1979, 1985, p. 467, fig. 2/a, b; V. A. Dergačev, *op. cit.*, 2002, p. 204, fig. 72/A448.

⁷⁰ V. Chirica, M. Tanasachi, *op. cit.*, II, p. 298, LIII.2.E., fig. 46/11.

⁷¹ I. Mitrea, *Depozitul de bronzuri de la Heleșteni*, în *MemAntiq*, III, 1971, p. 183-192; M. Petrescu-Dîmbovița, *op. cit.*, 1977, p. 75, pl. 82/4; Idem, *op. cit.*, 1978, p. 110, fig. 60/B1; V. Chirica, M. Tanasachi, *op. cit.*, I, p. 166-168, XXXIV.1.C.; M. Ignat, *op. cit.*, 2000, p. 47, fig. 13.

⁷² Gr. Foit, *Depozitul de obiecte de bronz de la Ilișeni (raionul Botoșani, reg. Suceava)*, în *ArhMold*, II-III, 1964, p. 462, fig. 1/1-3; M. Petrescu-Dîmbovița, *op. cit.*, 1964, p. 155; Idem, *op. cit.*, 1977, p. 119-120, pl. 279/1-3; Idem, *op. cit.*, 1978, p. 136, fig. 211/B1-3; A. László, *op. cit.*, fig. 77/10, 14; O. Levițki, *op. cit.*, fig. 49/1-3.

⁷³ V. Bobi, *Descoperiri arheologice din epoca bronzului în județul Vrancea*, în *StComVrancea*, 4, 1981, p. 35, fig. 24/4.

⁷⁴ S. Teodor, P. Șadurschi, *Descoperirile arheologice de la Lozna, com. Dersca, jud. Botoșani*, în *Hierarus*, I, 1978, p. 126; M. Ignat, *op. cit.*, 2000, p. 75, fig. 24/47.

⁷⁵ V. Chirica, M. Tanasachi, *op. cit.*, I, p. 243, XLVII.6.D, fig. 9/4; M. Ignat, *op. cit.*, 2000, p. 76, fig. 24/50.

⁷⁶ V. Chirica, M. Tanasachi, *op. cit.*, I, p. 250, XLIX.4.B, fig. 9/1; O. Levițki, *op. cit.*, fig. 52/14; M. Ignat, *op. cit.*, 2000, p. 77, fig. 25/53.

23. Negrești - *Brigadă* (or. Negrești, jud. Vaslui)⁷⁷. D; 3 exemplare; Br D.
24. Onești - *Prundiș* (or. Onești, jud. Bacău)⁷⁸. A; 1 exemplar; Br D.
25. Poiana - *Siliște* (com. Dulcești, jud. Neamț)⁷⁹. I; 1 exemplar; Br D - Ha A.
26. Răucești - *Vatra satului/Sarata* (com. Răucești, jud. Neamț)⁸⁰. A; 1 exemplar; Br D.
27. Rogojeni - *Dealul Mic* (com. Rogojeni, jud. Galați)⁸¹. I; 1 exemplar; Br D.
28. Ruginoasa - *Dealul Frățeștilor* (com. Dulcești, jud. Neamț)⁸². D; 2 exemplare; Br D - Ha A.
29. Șendreni - punct neprecizat (com. Șendreni, jud. Galați)⁸³. I; 1 exemplar; Br D (?).
30. Ștefănești - punct neprecizat (or. Ștefănești, jud. Botoșani)⁸⁴. I; 1 exemplar; Br D (?).
31. Tanacu - *Jitari* (com. Tanacu, jud. Vaslui)⁸⁵. A; 1 exemplar; Br D.
32. Tomești - *Cuibul Vulturului* (com. Pogana, jud. Vaslui)⁸⁶. D; 1 exemplar, Br D - Ha A.

⁷⁷ M. Petrescu-Dîmbovița, *op. cit.*, 1977, p. 76, pl. 84/1-3; Idem, *op. cit.*, 1978, p. 110, fig. 63/A1-3; G. Coman, *op. cit.*, p. 196, XLVI.10.

⁷⁸ C. Buzdugan, *Câteva culturi provenite din descoperiri fortuite*, în *MemAntiq*, II, 1970, p. 487, fig. 1/1; I. Vasiliu, *Piese de bronz preistorice din colecțiile Muzeului de Istorie Onești*, în *Zargidava*, XII, 2013, p. 50, pl. 1/2a-c.

⁷⁹ V. A. Dergačev, *op. cit.*, 2002, p. 204, fig. 72/A451 (este eronat inclus satul Poiana la comuna Drăgănești din județul Bacău).

⁸⁰ Gh. Dumitroaia, *op. cit.*, 1992, p. 84, fig. 12/1.

⁸¹ I. T. Dragomir, *Noi descoperiri arheologice de obiecte de aramă și bronz în regiunea de sud a Moldovei*, în *Monografia arheologică a Moldovei de Sud*, I, *Danubius*, XVI, 1996, p. 260, fig. 2/2.

⁸² M. Ursachi, *Depozitul de obiecte de bronz de la Ruginoasa*, în *Carpica*, I, 1968, p. 28-29, fig. 2/1, 2; M. Petrescu-Dîmbovița, *op. cit.*, 1977, p. 77, pl. 85/8, 9; Idem, *op. cit.*, 1978, p. 111, fig. 64/1, 2; O. Levițki, *op. cit.*, fig. 50/1, 2.

⁸³ I. T. Dragomir, *op. cit.*, p. 261, fig. 3/1.

⁸⁴ P. Șadurschi, *op. cit.*, p. 172, fig. 6/11; L. Dascălu, *op. cit.*, 2007, pl. 63/438.

⁸⁵ V. Căpitanu, *Două culturi descoperite în Moldova*, în *Carpica*, IV, 1971, p. 133-136, fig. 1; G. Coman, *op. cit.*, p. 239, LXI.3, fig. 117/9.

33. Țibucani - *Capul Dealului* (com. Țibucani, jud. Neamț)⁸⁷. I; 2 exemplare; Br D - Ha A.
34. Valea Seacă - punct neprecizat (com. Bogdănești, jud. Bacău)⁸⁸. I; 1 exemplar; Br D - Ha A.
35. „Vaslui” - punct neprecizat de pe teritoriul județului⁸⁹. I; 1 exemplar; Br D - Ha A (necartografiat).
36. „Moldova” - punct neprecizat⁹⁰. I; 1 exemplar; Br D sau Ha A (necartografiat).

*BRONZEZEITLICHE GEGENSTÄNDE AUS DEM TAL DES SIRET
(Zusammenfassung)*

Die Autoren machen mehrere im Tal des Siret, in der Nähe der Stadt Pașcani (Kreis Iași) zufällig entdeckte archäologische Funde bekannt. Die Objekte gehören zu verschiedenen funktionalen Kategorien (Werkzeuge, Waffen, Keramik) und datieren in die Bronzezeit. Aus der Ortschaft Hârtoape stammt beispielsweise eine früh- bis mittelbronzezeitliche Steinaxt, die, aufgrund ihrer Form und Herstellungsart, als ein Prestigeobjekt, möglicherweise eine Waffe, interpretiert werden kann. Aus derselben Ortschaft stammen vollständige und fragmentarisch erhaltene Keramikgefäße der mittleren und späten Bronzezeit, die den Kulturen Komarov und Noua zugeordnet werden können.

Die Bronzegegenstände haben eine besondere Bedeutung. Drei Tüllenbeile und eine Lanzenspitze werden vorgelegt. Es handelt sich um Siedlungsfunde und Bestandteile von Depotfunden.

Da die drei Tüllenbeile demselben Typ angehören (dem Siebenbürgischen Typ bzw. dem Typ Ruginoasa nach Dergačev), untersuchen die Autoren diese

⁸⁶ V. Palade, *Depozit de obiecte din epoca bronzului de la Tomești, comuna Pogana (județul Vaslui)*, în *SCIVA*, 27, 1976, 2, p. 236, fig. 2/7; fig. 3/a2; M. Petrescu-Dîmbovița, *op. cit.*, 1977, p. 77, pl. 86/4.

⁸⁷ Șt. Cucuș, *Descoperiri fortuite de obiecte de bronz*, în *Mem.Antiq*, IX-XI/1977-1979, 1985, p. 492, fig. 1/7; Gh. Dumitroaia, *op. cit.*, 1992, p. 97, fig. 19/1.

⁸⁸ V. A. Dergačev, *op. cit.*, 2002, p. 204, fig. 72/A452.

⁸⁹ R. Maxim-Alaiba, *Obiecte de bronz din patrimoniul Muzeului Județean Vaslui*, în *AMM*, V-VI, 1983-1984, p. 384, fig. 1/5.

⁹⁰ S. C. Ailincăi, *A bronze celt in the collections of the Museum of Literature („Casa Pogor”, Iași)*, în *Strabon*, I, 2, 2003, p. 7, fig. 1.

Gegenstände in einem überregionalen Kontext unter Einbeziehung aller Funde aus dem Osten Rumäniens. Die größte Konzentration dieser Gegenstände findet sich in der zentralen Moldau (Mittellauf des Siret). Bemerkenswert ist, dass die Beile in Hortfunden in bestimmten Stückzahlen aufzutreten scheinen, meist findet sich ein einzelnes Beil oder drei Stück. Chronologisch gehören die Gegenstände in die Stufen Br D - Ha A.

Abbildungsverzeichnis:

- Abb. 1. Karte des Untersuchungsgebiets.
- Abb. 2. Steinaxt aus Hârtoape.
- Abb. 3. Keramik der mittleren Bronzezeit aus Hârtoape.
- Abb. 5. Gefäß der späten Bronzezeit aus Hârtoape.
- Abb. 6. Tüllenbeile aus Gâşteşti.
- Abb. 7. Lanzenspitze und Tüllenbeil: 1, Hârtoape; 2, Dumbrava.
- Abb. 8. Verbreitungskarte von Tüllenbeilen des Typs Ruginoasa (die Nummern entsprechen denen in der Liste 1).

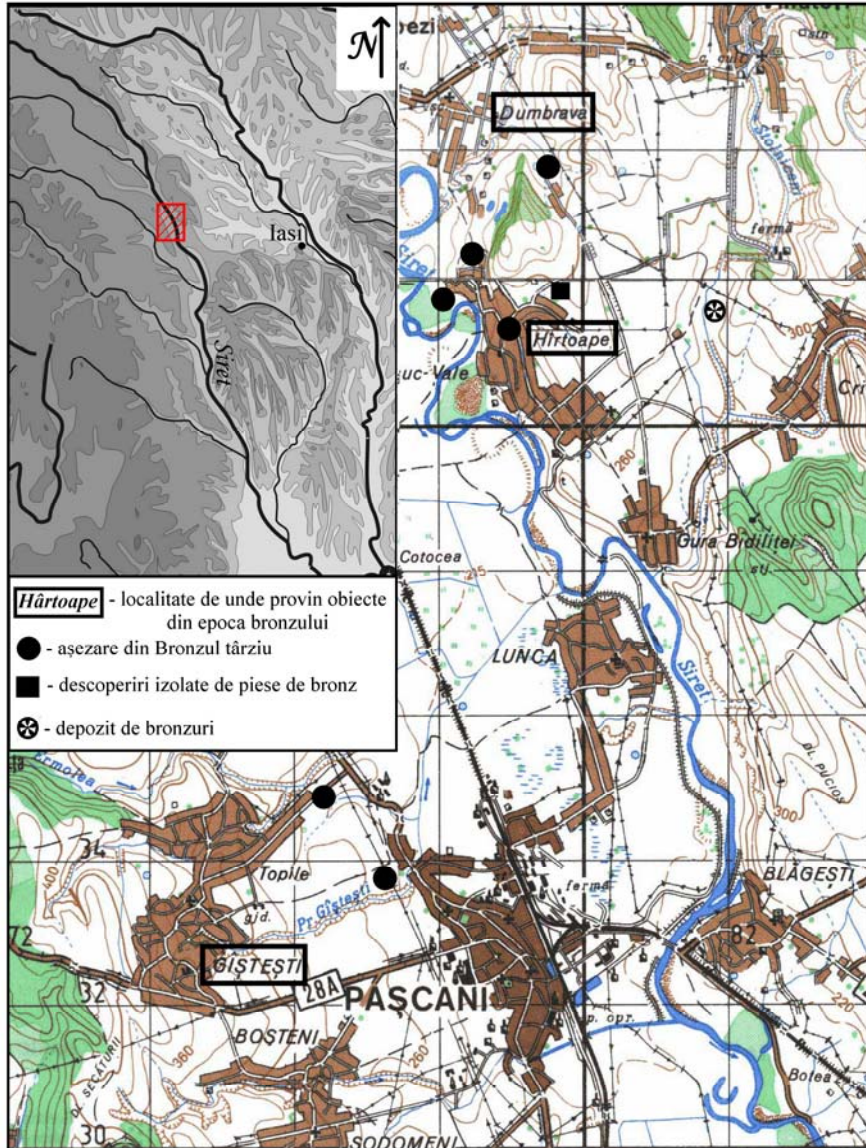


Fig. 1. Harta zonei din care provin descoperirile

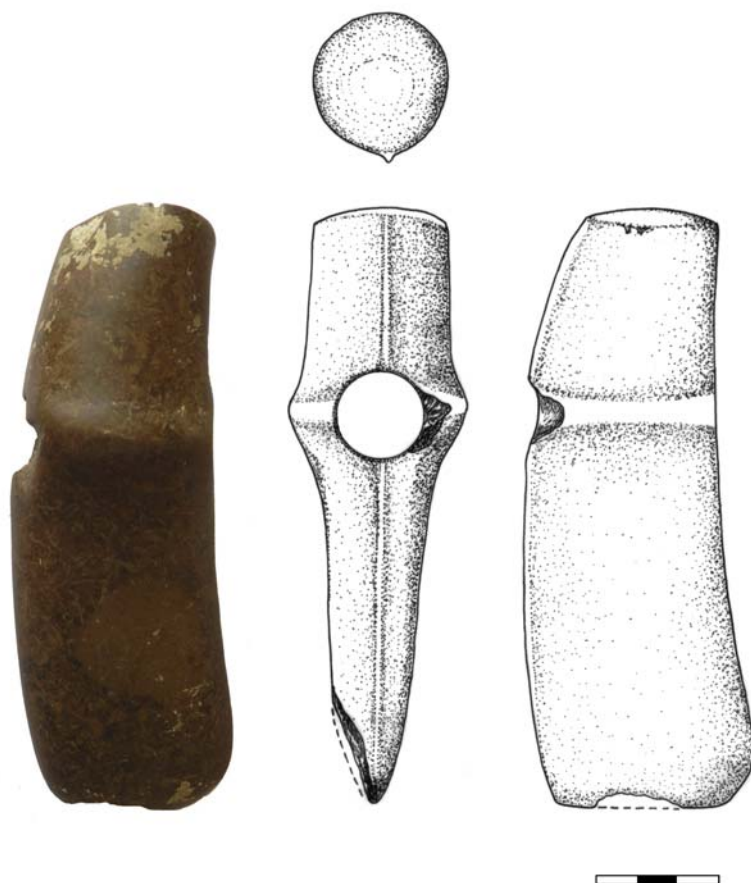


Fig. 2. Topor de piatră de la Hârtoape

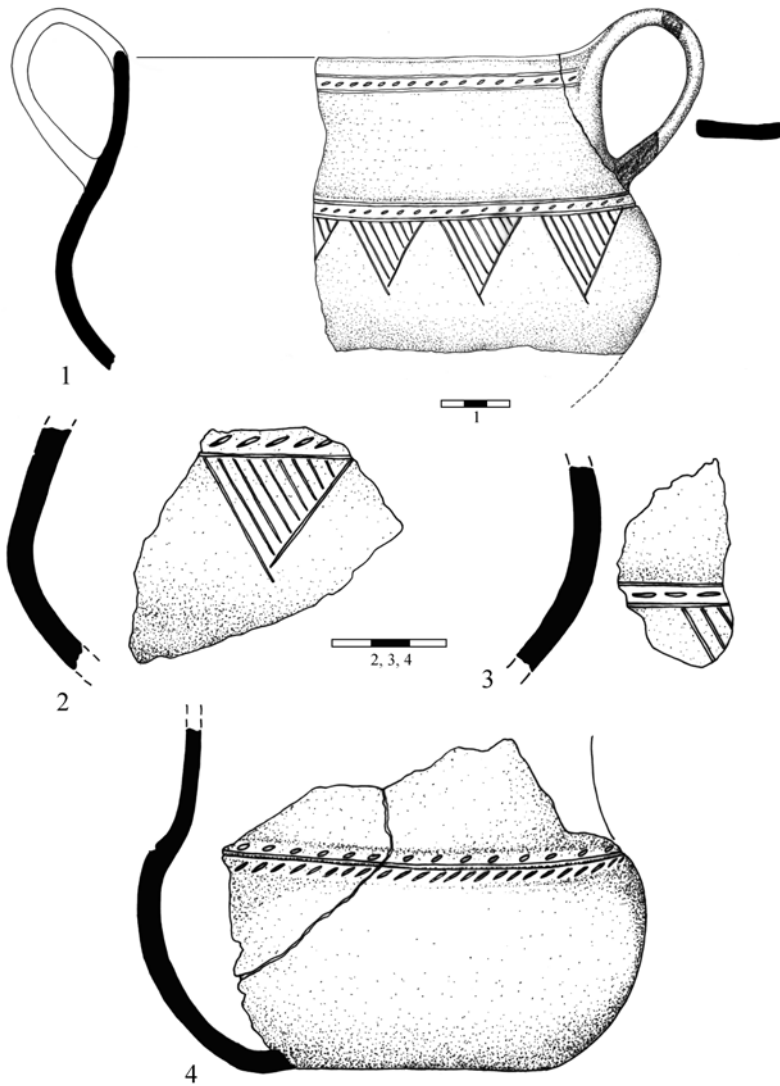


Fig. 3. Ceramică din Bronzul mijlociu de la Hârtoape



Fig. 4. Ceramică din Bronzul mijlociu de la Hârtoape



Fig. 5. Vas din Bronzul târziu de la Hârtoape

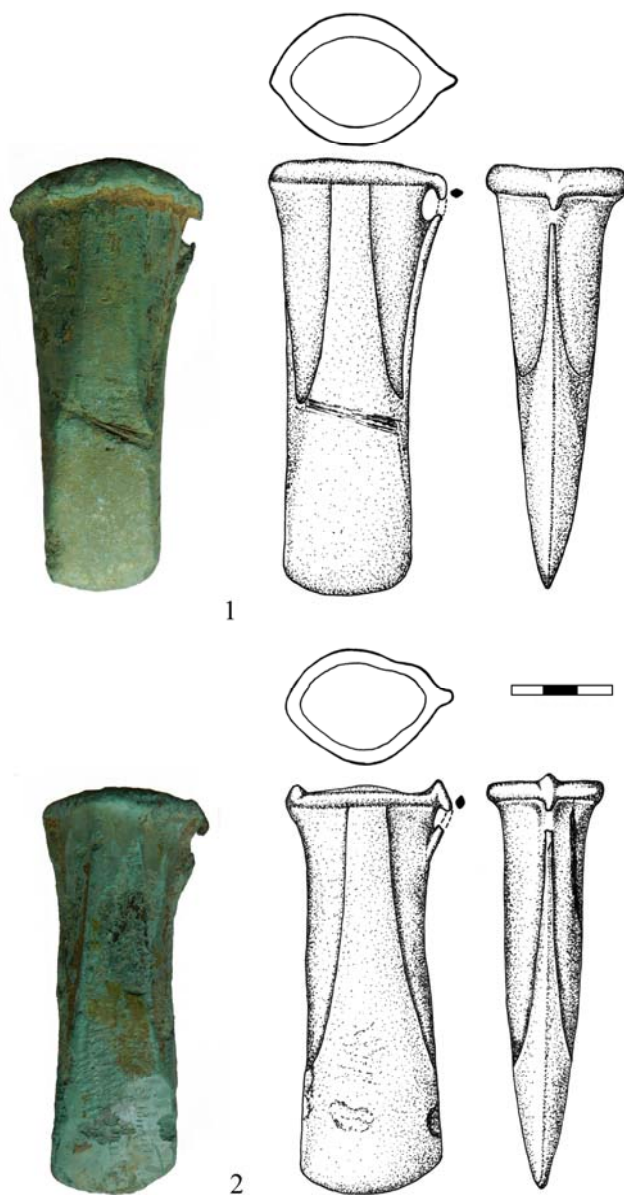


Fig. 6. Celturi de bronz de la Gâștești

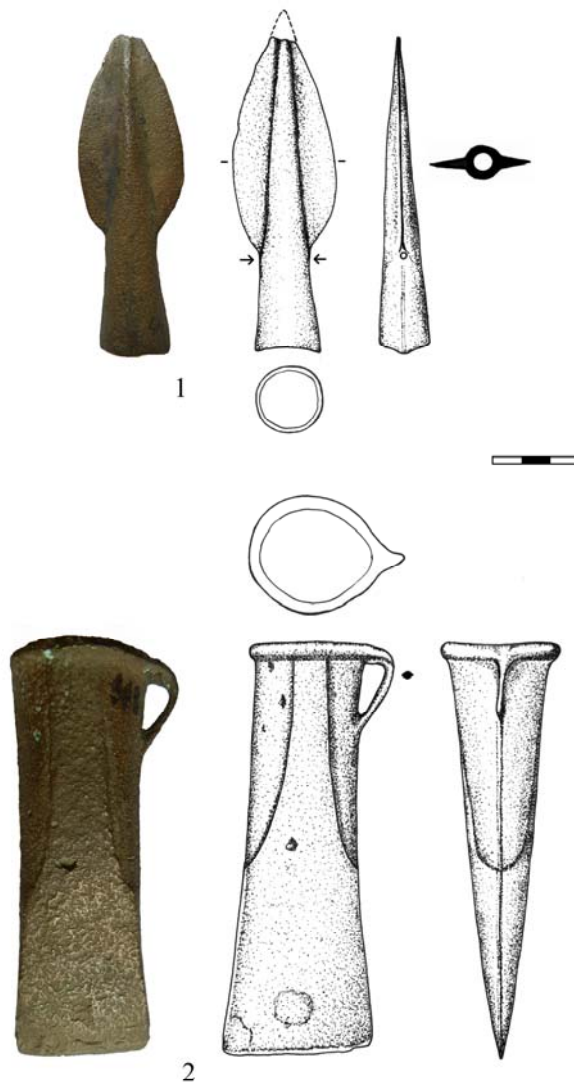


Fig. 7. Vârf de lance și celt de bronz: 1, Hârtoape; 2, Dumbrava

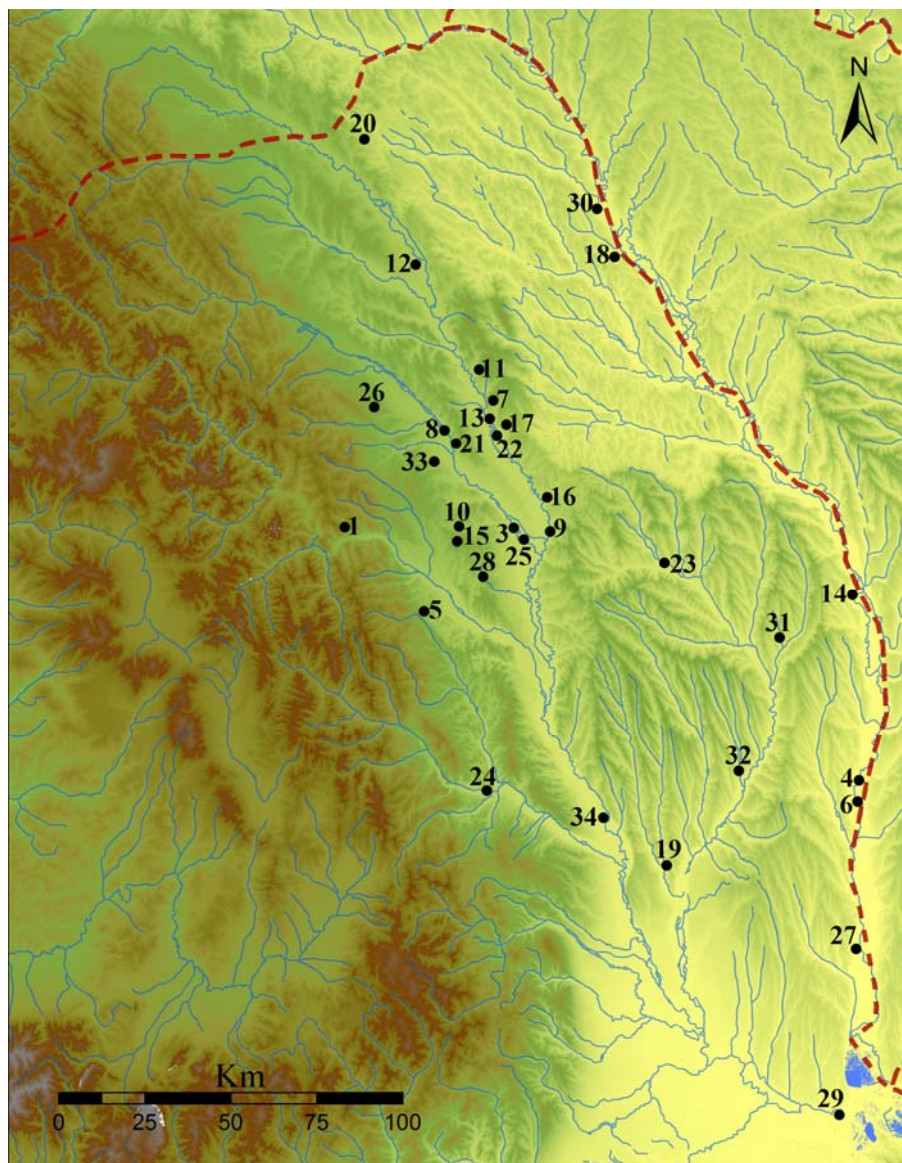


Fig. 8. Harta răspândirii celturilor de tip Ruginoasa (numerele corespund cu cele din Anexa 1)