

COMPLEXUL MUZEAL NAȚIONAL „MOLDOVA” IAȘI  
MUZEUL DE ISTORIE A MOLDOVEI

**CERCETĂRI ISTORICE**  
**(SERIE NOUĂ)**

**XXXIII**  
**2014**

IAȘI  
2014

## COMITETUL DE REDACȚIE

Lăcrămioara STRATULAT (redactor șef)

Senica ȚURCANU

Sorin IFTIMI

Tamilia-Elena MARIN

Ioan IAȚCU

Zamfira PUNGĂ

Măriuca-Diana VORNICU (secretar de redacție)

Adriana MIRON (secretar de redacție)

### **Traduceri revizuite/realizate**

Simona POSTOLACHE

### **Tehnoredactare**

Loredana SOLCAN

### **Grafică copertă**

Cătălin HRIBAN

### **Adresa redacției**

Complexul Muzeal Național „Moldova” Iași

Muzeul de Istorie a Moldovei

Piața Ștefan cel Mare și Sfânt, nr. 1

Iași, RO-700028

Telefon/Fax: 040232218383

e-mail: cercetari.istorice@yahoo.com

ISSN 1453-3960

EDITURA PALATUL CULTURII

Iași

**SUMAR**  
**SOMMAIRE – CONTENTS – INHALT**

<b>ABREVIERI – Abbreviations – Abreviations – Abkürzungen.....</b>	<b>5</b>
Julia BRAUNGART, <b>The Music-Note Linear Pottery Culture in Eastern Romania: Proposal for a Relative Chronology/ <i>Cultura ceramicii liniare cu capete de note muzicale în estul României: propunere pentru o cronologie relativă.....</i></b>	<b>9</b>
Vasile DIACONU, Ioan MITREA, <b>Mărturii arheologice provenite din două așezări ale dacilor liberi aflate în zona subcarpatică a Neamțului/ <i>Archaeological Testimonies Coming from Two Settlements of the Free Dacians in the Subcarpathian Area of Neamț County.....</i></b>	<b>43</b>
Tudor-Radu TIRON, Lucian-Valeriu LEFTER, <b>The Feudal Ceremony of Colomeea/Kołomyja (september 12<sup>th</sup> 1485). Notes on the Moldavian Heraldry and Vexillology during the Reign of Prince Stephen the Great/ <i>Ceremonia feudală de la Colomeea/Kołomyja (12 septembrie 1485). Note asupra heraldicii și vexilologiei moldovenești în timpul domniei lui Ștefan cel Mare.....</i></b>	<b>57</b>
Rodica POPOVICI, Lucia-Minodora MĂȚĂ, <b>Stove Tiles Ornamented with less Known Decorative Motifs: the Lion, the Dragon and the Knight/ <i>Cable ornamentate cu motive decorative mai puțin cunoscute: leul, dragonul și cavalerul.....</i></b>	<b>79</b>
Violeta-Anca EPURE, <b>Organizare bisericească, credințe, superstiții și obiceiuri în Principatele Române în viziunea consulilor și călătorilor francezi prepașoptiști/ <i>L'organisation de l'église, les croyances, les superstitions et les coutumes dans les Principautés Roumaines dans la vision des consuls et des voyageurs français avant la révolution de 1848.....</i></b>	<b>101</b>
Manole BRIHUNET, <b>Distribuirea locurilor de cimitir la începutul secolului al XIX-lea: Iași, Chișinău și București/ <i>The Distribution of Cemetery Sites in the Early 19<sup>th</sup> Century: Iași, Chișinău and București.....</i></b>	<b>125</b>

Sorin IFTIMI, <b>Anton Kauffman, un pictor vienez în Țările Române (1840-1845)</b> / <i>Anton Kauffman, a Viennese Painter in the Romanian Countries (1840-1845)</i> .....	137
Liliana CONDRATICOVA, <b>Arta metalului în a doua jumătate a secolului al XIX-lea: meșteri, ateliere, obiecte din metale prețioase și comune</b> / <i>The Art of Metal during the Second Half of the 19<sup>th</sup> Century: Artisans, Objects Made of Precious and Common Metals</i> .....	177
Sebastian-Dragoș BUNGHEZ, <b>Parlamentul și politica externă a României în ajunul Primului Război Mondial (februarie-iunie 1914)</b> / <i>Romania's Parliament and Foreign Policy in the Eve of the First World War (February-June 1914)</i> .....	191
Narcis Dorin ION, <b>Familia Berindei. Portretul unor aristocrați ai spiritului. Convorbiri cu academicianul Dan Berindei</b> / <i>The Berindei Family. The Portrait of some Aristocrats of the Spirit. Interviews with the Academician Dan Berindei</i> .....	213

#### Recenzii. Note de lectură (Book Reviews)

Constantin PREOTEASA, Ciprian-Dorin NICOLA (eds.), <i>L'impact anthropique sur l'environnement durant le néo-énéolithique du sud-est de l'Europe // In honorem Dr. Gheorghe Dumitroaia</i> , Bibliotheca Memoriae Antiquitatis, XXXI, Piatra-Neamț, 2014, 314 p. (Vasile DIACONU).....	283
Sławomir Kadrow (ed.), with the editorial cooperation of Elżbieta Trela-Kieferling, <i>Bilcze Złote. Materials of the Tripolye Culture from the Werteba and the Ogród Sites</i> , Biblioteka Muzeum Archeologicznego w Krakowie, tom V, Cracovia, 2013, 324 p. (Loredana SOLCAN).....	286
Mirela VERNESCU, <i>Bărăganul în preistorie (circa 3500-1200 a. Chr.). Perioada de tranziție de la eneolitic la epoca bronzului și epoca bronzului</i> , Editura Istros, Brăila, 2013, 304 p. (Vasile DIACONU).....	290
Radu Ota, <i>De la canabele legiunii a XIII-a Gemina la municipium Septimium Apulense</i> , Editura Altip, Alba Iulia, 2012, 255 p. (Ioan OPREA).....	294

## ABREVIERI

### ABBREVIATIONS - ABREVIATIONS - ABKURZUNGEN

- AAC - *Acta Archaeologica Carpathica*, Polska Akademia Nauk, Oddział w Krakowie, Komisja Archeologiczna, Krakowie.
- AARMSI - *Analele Academiei Române. Memoriile Secțiunii Istorice*, București.
- AIIAI/AIIX - *Anuarul Institutului de Istorie și Arheologie Iași/Anuarul Institutului de Istorie „A. D. Xenopol”*, Iași.
- Albina Românească - *Albina Românească. Gazetă administrativă și politico-literară*, Iași.
- AMM - *Acta Moldaviae Meridionalis*, Anuarul Muzeului Județean „Ștefan cel Mare”, Vaslui.
- AMMSS - *Acta Musei Moraviae – Scientiae Sociales*, Moravian Museum, Brno.
- AMN - *Acta Musei Napocensis*, Muzeul Național de Istorie a Transilvaniei, Cluj-Napoca.
- AMNP.A - *Acta Musei Nationalis Pragae. Řada A, Historie*, Národní Muzeum, Praha.
- AMT - *Acta Musei Tutovensis*, Muzeul „Vasile Pârvan”, Bârlad.
- ANIC - Arhivele Naționale Istorice Centrale, București.
- ANRM - Arhiva Națională a Republicii Moldova, Chișinău.
- AP - *Analele Putnei*, Centrul de cercetare și documentare „Ștefan cel Mare”, Mănăstirea Putna.
- ArhGen - *Arhiva Genealogică*, Academia Română. Comisia de Heraldică, Genealogie și Sigilografie, Iași.

ArhMold	- <i>Arheologia Moldovei</i> , Academia Română. Institutul de Arheologie Iași.
AȘUI	- <i>Analele Științifice ale Universității „A. I. Cuza” din Iași</i> , Iași.
BAR Int. Ser.	- <i>British Archaeological Reports. International Series</i> , Oxford.
BCMI	- <i>Buletinul Comisiunii Monumentelor Istorice</i> , București.
Carpica	- <i>Carpica</i> , Muzeul Județean de Istorie „Iulian Antonescu”, Bacău.
CCAR	- <i>Cronica cercetărilor arheologice din România</i> , CIMEC, București.
CercIst S. N.	- <i>Cercetări Istorice</i> (serie nouă), Muzeul de Istorie a Moldovei, Iași.
DIR	- <i>Documente privind istoria României</i> , seria A, Moldova; seria B, Țara Românească, București.
DRH	- <i>Documenta Romaniae Historica</i> , seria A, Moldova; seria B, Țara Românească, București.
Hierasus	- <i>Hierasus. Anuarul Muzeului Județean Botoșani</i> , Muzeul Județean Botoșani.
MCA	- <i>Materiale și Cercetări Arheologice</i> , București.
MemAntiq	- <i>Memoria Antiquitatis, Acta Musei Petrodavensis</i> , Muzeul de Istorie și Arheologie Piatra-Neamț.
MIA	- <i>Materialy i issledovanija po arheologii SSSR</i> , Moscova-Leningrad.
Monumentul	- <i>Monumentul - Tradiție și Viitor</i> , lucrările Simpozionului Național Monumentul - Tradiție și Viitor, Iași.
Památky archeologické	- <i>Památky archeologické</i> , Archeologický ústav Akademie věd České republiky, Praha.
Pontica	- <i>Pontica</i> , Muzeul de Istorie Națională și Arheologie Constanța.
Peuce	- <i>Peuce</i> , Institutul de Cercetări Eco-Muzeale Tulcea.

- PZ - *Praehistorische Zeitschrift*, Freie Universität, Institut für Prähistorische Archäologie, Berlin.
- RÉSEE - *Revue des Études Sud-Est Européenes*, Institutul de Studii Sud-Est Europene, București.
- RI - *Revista Istorică*, Institutul de Istorie „Nicolae Iorga”, București.
- RIR - *Revista istorică română*, București.
- RMMMIA - *Revista Muzeelor și Monumentelor. Monumente Istorice și de Artă*, București.
- RRH - *Revue roumaine d'histoire*, București.
- SASTUMA - *Saarbrücker Studien und Materialien zur Altertumskunde*, Bonn.
- SCIA - *Studii și cercetări de istoria artei. Seria Artă plastică*, București.
- SCIV(A) - *Studii și cercetări de istorie veche (și arheologie)*, Institutul de Arheologie „Vasile Pârvan”, București.
- SCN - *Studii și Cercetări de Numismatică*, Institutul de Arheologie „Vasile Pârvan”, București.
- SlovArch - *Slovenská archeológia*, Slovenská akadémia vied, Bratislava.
- Suceava - *Suceava, Anuarul Muzeului Bucovinei*, Suceava.
- Tyrageția - *Tyrageția*, Muzeul Național de Arheologie și Istorie a Moldovei, Chișinău.
- UISPP - Union Internationale des Sciences Préhistoriques et Protohistoriques.

## MĂRTURII ARHEOLOGICE PROVENITE DIN DOUĂ AȘEZĂRI ALE DACILOR LIBERI AFLATE ÎN ZONA SUBCARPATICĂ A NEAMȚULUI

Vasile DIACONU<sup>1</sup>, Ioan MITREA<sup>2</sup>

**Cuvinte cheie:** județul Neamț, daci liberi, așezări, ceramică, amfore.

**Keywords:** Neamț county, free dacians, settlements, pottery, amphorae.

Zona submontană a Neamțului, dar în special sectorul nordic al Subcarpaților Moldovei, nu a beneficiat de o cercetare temeinică a siturilor atribuite sec. II-III p. Chr., deși numărul lor confirmă o frecvență crescută a acestui spațiu de către comunitățile de daci liberi.

Fără să ne propunem schițarea unui istoric al cercetărilor foarte amănunțit, precizăm că la finele anilor '30, preotul Constantin Matasă a identificat o serie de așezări dacice în zona amintită<sup>3</sup>, pentru ca ulterior, în 1947, să efectueze un sondaj într-un astfel de sit, aflat pe teritoriul satului Țibucanii de Jos, în punctul *Movila din mijloc*<sup>4</sup>. Au urmat apoi săpăturile sistematice de la Târpești - *Râpa lui Bodai*, desfășurate între 1959-1965 și 1968, prilej cu care au fost recuperate diferite materiale arheologice, care argumentau locuirea acestui punct și de către o comunitate de daci liberi<sup>5</sup>.

---

<sup>1</sup> Complexul Muzeal Județean Neamț, Muzeul de Istorie și Etnografie Târgu Neamț.

<sup>2</sup> Complexul Muzeal „Iulian Antonescu” Bacău.

<sup>3</sup> C. Matasă, *Cercetări din preistoria județului Neamț*, în *BCMI*, 97/1938, 1940, p. 36.

<sup>4</sup> Șt. Cucos, *Contribuții la repertoriul arheologic al județului Neamț*, în *MemAntiq*, XVIII, 1992, p. 57; Gh. Dumitroaia, *Materiale și cercetări arheologice din nord-estul județului Neamț*, în *MemAntiq*, XVIII, 1992, p. 97.

<sup>5</sup> S. Marinescu-Bîlcu, *Târpești. From Prehistory to History in Eastern Romania*, BAR Int. Ser. 107, Oxford, 1981, p. 114-122.



În deceniul șapte al secolului trecut au fost efectuate două sondaje în așezările de la Topolița și Războienii de Jos, ce vor face subiectul discuției noastre. Un alt obiectiv arheologic atribuit dacilor liberi a fost semnalat pe teritoriul satului Răucești, în punctul *Trofinești*, investigat printr-un sondaj, în anul 1986, de către M. Alexianu<sup>6</sup>. La toate acestea se adaugă și numeroasele cercetări de suprafață care au completat stadiul cunoștințelor privitoare la dinamica comunităților de daci liberi în microzona amintită<sup>7</sup>. Nu în ultimul rând, cele două tezaure monetare de la Ghindăoani<sup>8</sup> și Târpești<sup>9</sup>, precum și o serie de descoperiri izolate<sup>10</sup>, au importanța lor pentru studierea segmentului cronologic la care am făcut referire mai sus.

\*\*\*

Prezentul studiu își propune să introducă în circuitul științific unele materiale arheologice provenite din două așezări ale dacilor liberi aflate pe teritoriul județului Neamț. Deși au fost investigate în deceniul șapte al secolului XX, în literatura arheologică există foarte puține informații despre aceste stațiuni, situație ce justifică demersul nostru de a valorifica vestigiile descoperite cu acel prilej.

Din păcate, documentația de șantier lipsește în mare parte, ceea ce face dificilă reconstituirea unor situații arheologice identificate în timpul săpăturilor. Pentru a completa stadiul cunoștințelor de până acum, vom

---

<sup>6</sup> Gh. Dumitroaia, *Săpăturile arheologice din județul Neamț (1986)*, în *Mem.Antiq*, XV-XVII/1983-1985, 1987, p. 293.

<sup>7</sup> Idem, *op. cit.*, 1992; Șt. Cucos, *Mărturii din „arhiva” milenară*, în *Războieni – Valea Albă și împrejurimile*, Piatra-Neamț, 1977, p. 29-46; Idem, *op. cit.*, 1992; V. Diaconu, *Recunoașteri arheologice de suprafață în zona orașului Târgu Neamț*, în *Mem.Antiq*, XXIV, 2007, p. 87-119; Idem, *Noi situri arheologice în zona de nord-est a județului Neamț*, în *Mem.Antiq*, XXV-XXVI/2008-2009, 2010, p. 417-434.

<sup>8</sup> Gh. Poenaru-Bordea, V. Mihailescu-Bîrliba, Al. Artimon, *Un mic tezaur de denari romani imperiali descoperit la Ghindăoani (jud. Neamț)*, în *SCIV*, 19, 1968, 4, p. 598-611.

<sup>9</sup> S. Marinescu-Bîlcu, M. Chițescu, V. Mihailescu-Bîrliba, *Tezaurul de monede romane descoperit la Târpești*, în *SCN*, IX, 1989, p. 43-51.

<sup>10</sup> V. Mihailescu-Bîrliba, *La monnaie romaine chez les Daces Orientaux*, București, 1980.

prezenta fiecare așezare, insistând asupra materialelor arheologice recuperate acum mai bine de cinci decenii.

### 1. Topolița - *La saivane* (com. Grumăzești) (fig. 1/1)

Așezarea se află pe malul drept al râului Topolița, în marginea răsăriteană a satului cu același nume, în imediata vecinătate a grajdurilor fostului CAP, la aproximativ 500 m sud-est de biserică<sup>11</sup>. Situl ocupă o terasă inferioară, aflată la baza Dealului Ocea<sup>12</sup>.

Primele descoperiri s-au făcut în anul 1963, cu prilejul unor săpături pentru silozuri, dar abia în 1966 a fost efectuat un sondaj pentru verificarea situației arheologice. Cercetările au fost coordonate de Ioan Mitrea și Alexandru Artimon.

Puținele informații păstrate în legătură cu acest sondaj sunt cuprinse într-un raport din anul 1966, aflat în arhiva Muzeului de Istorie și Etnografie Târgu Neamț, motiv pentru care vom reda în continuare conținutul acestuia:

*„Raport asupra săpăturilor arheologice de la Ocea, com. Grumăzești,  
Rai(on). Tg. Neamț*

*În 1963, cu ocazia unor lucrări pentru însilozări, efectuate de C.A.P. Ocea, au fost scoase la iveală urme arheologice, în punctul din spatele sediului C.A.P. Ocea, pe terasa pârâului Topolița.*

*Dată fiind importanța materialelor arheologice scoase la suprafață, în 1966, Muzeul Regional Bacău a aprobat ca muzeul din Tg. Neamț să efectueze un sondaj pentru salvarea vestigiilor din așezarea de la Ocea. Sondajul s-a desfășurat între 21 sept. - 5 oct. 1966.*

*La lucrările arheologice au participat tov. I. Mitrea, din partea muzeului Reg. Bacău și tov. Artimon Alx., directorul Muzeului Raional*

<sup>11</sup> Satul Topolița s-a numit în trecut Ocea. Apare eronat sub numele de „Topolnița” la Gh. Bichir, *Cultura carpică*, București, 1973, pl. I, harta nr. 1, cat. 37.

<sup>12</sup> În stânga șoselei ce duce spre satul Grumăzești, la aproximativ 300 m sud față de biserică, dr. Ioan Mitrea a descoperit materiale arheologice din sec. II-III și IV p. Chr. Semnalare și la V. Diaconu, *op. cit.*, 2007, p. 105.

*Tg. Neamț. Lucrările au constat în trasarea a 4 secțiuni ce însumează o supr. de aproximativ 170 m. p. Săpăturile au mers în toate secțiunile până la adâncimea de 1,20 - 1,30 m.*

*Cu ocazia cercetărilor arheologice au fost descoperite resturi ale culturii materiale (fragmente ceramice, vase întregibile, obiecte), precum și o locuință. Materialele aparțin unei așezări dacice din sec. I î. e. n - III e. n.*

*Cercetările de la Ocea prezintă o mare importanță, ele dovedind locuirea dacilor în această parte a Moldovei, atestând continuitatea populației autohtone pe aceste meleaguri după cucerirea Daciei de către romani.*

*Resp. șantier (semnează I. Mitrea, Al. Artimon)”*

După cum bine se poate constata și din succintul raport prezentat anterior, în suprafața cercetată au fost surprinse urmele unei locuințe și au putut fi recuperate diverse materiale arheologice. Unele dintre acestea au ajuns în patrimoniul muzeului din Târgu Neamț, iar altele, din nefericire, au intrat în colecția unei școli din localitate, fiind identificate de către unul dintre semnatarii acestor rânduri pe baza marcajelor (fig. 2/2).

Lotul de piese provenit din această așezare, cunoscut în prezent, este destul de redus cantitativ, fiind alcătuit din recipiente ceramice întregi, fragmente de vase și câteva obiecte din fier.

Chiar dacă nu au o valoare cronologică deosebită, vom face o descriere a pieselor reprezentative în rândurile următoare.

1. Cană de dimensiuni reduse, lucrată la roată, din pastă fină, de culoare brun-cenușie. Marginea superioară este dreaptă, gâtul scurt, corpul este bitronconic, iar baza inelară. Toarta pornește de sub buza vasului și se unește cu zona diametrului maxim. Dimensiuni<sup>13</sup>: h - 9 cm, d. g. - 5,5 cm; d. b. - 4,8 cm; nr. inv. 284 (fig. 2/1).

2. Toartă de amforă, lucrată din pastă de bună calitate, dură, cu nisip în structură. Are culoare cărămizie. Prezintă o nervură longitudinală șanțuită. Dimensiuni: L - 16 cm; l - 4,3 cm (fig. 2/3).

3. Picior de amforă. Fragmentul provine de la partea inferioară a unei amfore, care a fost lucrată din pastă de bună calitate, de culoare gălbuie. Dimensiuni: h - 3,8 cm; d. b. - 4,5 cm (fig. 2/4).

<sup>13</sup> L - lungime, l - lățime, d - diametru, h - înălțime.

4. Fragment ceramic provenit de la gura unui vas de dimensiuni mari (amforă), lucrat la roată, din pastă densă, cu nisip fin și paiete de mica în compoziție. Are culoare cărămizie. Buza vasului este evazată spre exterior și prezintă un mic prag la partea superioară. Recipientul a fost prevăzut cu două torți masive. Dimensiuni: d. g. - 26 cm (fig. 2/6).

5. Fusaiolă, confecționată dintr-un fragment ceramic, circulară, aplatizată, cu o perforație centrală. Are culoare cenușie, lucrată din pastă fină, marginile fiind atent finisate. Dimensiuni: d - 4,4 cm; d. perf. - 0,9 cm; nr. inv. 4616 (fig. 2/5).

6. Cuțit din fier, de mici dimensiuni, cu lamă îngustă și mâner plat. Obiectul este corodat. Dimensiuni: L - 9 cm; l. max. - 1,3 cm; nr. inv. 2244 (fig. 2/7).

7. Scoabă din fier, de dimensiuni mici, în forma literei „U” întors, cu capetele ascuțite și secțiune circulară. Corodată. Dimensiuni: L - 5,4 cm; nr. inv. 2253 (fig. 2/8).

8. Scoabă din fier, păstrată în stare fragmentară, lucrată dintr-o bară aplatizată, cu un capăt îndoit și mai îngust. Corodată. Dimensiuni: L - 4,3 cm; nr. inv. 2251 (fig. 2/9).

9. Scoabă din fier, păstrată în stare fragmentară, ascuțită la un capăt și rectangulară în secțiune. Corodată. Dimensiuni: L - 4 cm; nr. inv. 2252 (fig. 2/10).

10. Cui (?) din fier, lucrat prin batere, cu un capăt ascuțit, triunghiular în secțiune. Păstrat în stare fragmentară și corodat. Dimensiuni: L - 5 cm; nr. inv. 2249 (fig. 2/11).

11. Cui din fier, lucrat prin batere, cu un capăt ascuțit și celălalt mai pronunțat, rectangular în secțiune. Corodat. Dimensiuni: L - 4,2 cm; nr. inv. 2248 (fig. 2/12).

Chiar și în condițiile unui număr foarte mic de piese, câteva observații sunt necesare.

Un prim aspect este legat de prezența ceramicii de import, reprezentată prin acele fragmente de amforă. De altfel, în majoritatea așezărilor din această perioadă, aflate la răsărit de Carpați, se întâlnesc materiale ceramice de factură romană<sup>14</sup>.

---

<sup>14</sup> Cel mai recent repertoriu a se vedea la C. Croitoru, *Roman discoveries in the East Carpathian Barbaricum (1st century B.C. – 5th century A. D.)*, Brăila, 2011. Pentru județul

Pornind de la trăsăturile morfologice, putem presupune că două dintre bucățile de amforă prezentate de noi (fig. 2/3, 4) provin de la vase de tip B (după Šelov)<sup>15</sup>. Potrivit tipologiei lui Vnukov, cele două fragmente fac parte din recipiente ce aparțin probabil variantei S IV B, frecvent întâlnită în sec. II-III p. Chr.<sup>16</sup>. Prin raportare la clasificarea propusă de A. Opaïț, bucățile de amforă publicate de noi aparțin unor vase incluse în subtipul I E<sup>17</sup>.

Cât privește fragmentul de amforă de la fig. 2/6, identificarea unor analogii perfecte este destul de dificilă datorită dimensiunilor sale. Caracteristicile morfologice indică apartenența la grupa amforelor de mare capacitate, care își găsesc corespondențe la Zeest – tipul 84 și 85<sup>18</sup>, Rădulescu – tipul 4<sup>19</sup>, Opaïț – tipul X<sup>20</sup>, Paraschiv – tipul 4<sup>21</sup>. Forme asemănătoare cu vasul de la care provine fragmentul semnalat de noi au fost descoperite în special în zona pontică, la Isaccea<sup>22</sup>, Argamum<sup>23</sup>, Troesmis<sup>24</sup>, Tomis<sup>25</sup> și Nuntași<sup>26</sup>. Faptul că cele mai multe amfore de acest

---

Neamț, repertoriul descoperirilor de amfore romane poate fi consultat la G. D. Hânceanu, *Obiecte romane în situl dacic de la Roșiori-Neamț*, în *Carpica*, XXXIX, 2010, p. 41-48.

<sup>15</sup> D. B. Šelov, *Les amphorae d'argile claire des premiers siècles de notre ère en Mer Noire*, în J. Y. Empereur, Y. Garlan (eds.), *Recherches sur les amphorae grecques*, BCH Supplement 13, Atena, 1986, p. 397, fig. 1/b.

<sup>16</sup> S. Yu. Vnukov, *Pan-Roman Amphora Types Produced in the Black Sea Region*, în J. Eiring, J. Lund (eds.), *Transport amphorae and trade in the Eastern Mediterranean. Acts of the international colloquium at the Danish Institute at Athens, September 26-29, 2002*, Aarhus, 2004, p. 415, fig. 7/7.

<sup>17</sup> A. Opaïț, *Amforele din spațiul est-carpatic*, în S. Sanie, T. E. Marin (eds.), *Geto-dacii dintre Carpați și Nistru (sec. II a. Chr. - II p. Chr.)*, Iași, 2011, p. 457, fig. 16-17.

<sup>18</sup> I. B. Zeest, *Keramicheskaya tara Bospora*, MIA, 83, Moscova, 1960, p. 116.

<sup>19</sup> A. Rădulescu, *Amfore romane și romano-bizantine din Scythia Minor*, în *Pontica*, 9, 1976, p. 103-104.

<sup>20</sup> A. Opaïț, *Considerații preliminare asupra amforelor romane și romano-bizantine din Dobrogea*, în *Peuce*, VIII, 1980, p. 308.

<sup>21</sup> D. Paraschiv, *Amfore romane și romano-bizantine în zona Dunării de Jos (sec. I-VII p. Chr.)*, Iași, 2006, p. 25-26.

<sup>22</sup> *Ibidem*, p. 25.

<sup>23</sup> *Ibidem*.

<sup>24</sup> A. Opaïț, *op. cit.*, 1980, p. 308, pl. X/2, pl. XV/1.

<sup>25</sup> A. Rădulescu, *op. cit.*, p. 103-104, pl. III/3, 3a.

tip sunt concentrate în partea de nord a Mării Negre, a fost interpretat că o dovadă a existenței în regiunea amintită a celor mai importante centre de producție<sup>27</sup>. Însă, dacă ținem cont de dimensiunile mari ale acestor amfore (înălțimea de aproximativ 1 m, diametrul maxim de aproape 50 cm și capacitatea de până la 80 l) și de dificultățile transportării lor, se poate accepta ideea producerii și în zona istro-pontică, unde sunt datate la nivelul sec. II-III p. Chr.<sup>28</sup>.

Obiectele de fier din această așezare fac parte exclusiv din categoria uneltelor și includ trei tipuri principale: cuțite, scoabe, cuie. Faptul că în cursul săpăturilor au fost surprinse urmele unei locuințe, explică prezența acelor obiecte (cuie, scoabe) folosite pentru fixarea structurii lemnoase a construcțiilor. Pentru piesele metalice de la Topolița pot fi identificate analogii în alte așezări contemporane, precum cele de la Săbăoani (jud. Neamț)<sup>29</sup> și Roșiori (jud. Neamț)<sup>30</sup>, aflate mai aproape de zona noastră de interes.

## 2. Războienii de Jos - Dealul Morii (com. Războieni)<sup>31</sup> (fig. 1/2)

Pe malul stâng al pârâului Valea Albă, în marginea nordică a satului Războienii de Jos (fost Uscăț), au fost semnalate resturi ceramice de factură dacică. Cu prilejul lucrărilor agricole efectuate în punctul Dealul Morii, între cimitir și fosta secție de mecanizare, H. Dominte a scos la suprafață mai multe vase de lut aflate în stare fragmentară. Situația aceasta a impus efectuarea unui sondaj, practicat de către V. Căpitanu și Al. Artimon

---

<sup>26</sup> *Ibidem*, p. 104, pl. IV/1, 1a.

<sup>27</sup> D. Paraschiv, *op. cit.*, p. 25-26.

<sup>28</sup> *Ibidem*.

<sup>29</sup> V. Ursachi, *Săbăoani. Monografie arheologică*, I, Iași, 2007, pl. 32/2, 5, 7, 9, 10.

<sup>30</sup> G. D. Hânceanu, *Cercetarea sitului arheologic de la Roșiori-Neamț (2006-2007). Contribuții la cultura dacilor liberi de pe malul Moldovei*, în *AMT*, VII, 2012, pl. XXVIII/1, 2, 5; pl. XLIV/2, 3, 4; pl. XLVIII/6, 7.

<sup>31</sup> D. Popescu, *Săpăturile arheologice din Republica Socialistă România în anul 1968*, în *SCIV*, 20, 1968, 4, p. 475; Șt. Cucuș, *Săpăturile arheologice din județul Neamț*, în *Mem.Antiq*, I, 1969, p. 417.

în 1967<sup>32</sup>. Din păcate, nu au putut fi recuperate informații privitoare la amplasarea exactă a zonei săpate sau a eventualelor detalii stratigrafice. Se menționează doar faptul că locuirea din sec. II-III p. Chr. suprapune un nivel atribuit bronzului târziu<sup>33</sup>.

Deși nu cunoaștem în amănunt situația arheologică înregistrată cu prilejul sondajului amintit, trebuie totuși să aducem în discuție posibilitatea ca inventarul recuperat să fi provenit dintr-un complex (groapă?). Avem în vedere faptul că cele mai multe dintre vase au putut fi întregite, iar unele sunt de dimensiuni apreciabile, așa cum se va vedea și din descrierea de mai jos.

1. Vas de dimensiuni mari, lucrat la roată, din pastă fină cenușie, cu corpul ovoidal. Buza vasului este răsfrântă în exterior, iar baza este inelară. Suprafața recipientului a fost atent finisată, iar prin șlefuire s-a obținut un model vălurit în zona diametrului maxim. Pe gât prezintă un brâu simplu, în relief. Restaurat. Dimensiuni: h - 53 cm, d. g. - 32 cm, d. b. - 15,5 cm; nr. inv. 47 (fig. 3/1).

2. Vas de dimensiuni mari, lucrat la roată, din pastă fină cenușie, cu corpul ovoidal. Gura nu s-a păstrat, baza este inelară, iar pe gât are o porțiune dintr-un brâu simplu, în relief. Restaurat. Dimensiuni: h - 55 cm, d. b. - 16 cm; nr. inv. 48 (fig. 3/2).

3. Vas de dimensiuni mari, păstrat în stare fragmentară, confecționat la roată, din pastă fină, cenușie. Corpul este oval, iar buza vasului este evazată. Cea mai mare parte din suprafața vasului a fost lustruită, iar pe gât pot fi observate trei registre verticale, relativ înguste, umplute cu linii vălurite. Dimensiuni: h - 44 cm, d. g. - 20,5 cm; nr. inv. 23 (fig. 3/3).

4. Castron, lucrat la roată din pastă fină, brun-cenușie, de formă tronconică, cu buza rotunjită și trasă ușor spre interior. Diametrul maxim corespunde cu umărul vasului. Baza este inelară. Atât suprafața exterioară,

---

<sup>32</sup> Șt. Cucuș, *op. cit.*, 1977, p. 35; Gh. Dumitroaia, *op. cit.*, 1992, p. 91 și nota 1; V. Diaconu, *Arheologul Alexandru Artimon și activitatea desfășurată la Târgu Neamț*, în V. Vrâncău și colab., *Trecute vieți de truditori din ținutul Neamțului*, Suceava, 2013, p. 34, fig. 1/3.

<sup>33</sup> În inventarul Muzeului de Istorie și Etnografie Târgu Neamț se găsește un vas de mici dimensiuni, cu două torți supraînălțate, de factură hallstattiană, provenit de la Războieni. Deci, cel mai probabil, așezarea din sec. II-III p. Chr. suprapune o locuire din prima epocă a fierului și nu de la sfârșitul epocii bronzului!

cât și cea interioară au fost lustruite. Restaurat. Dimensiuni: h - 17 cm, d. g. - 30 cm, d. b. - 11,5 cm; nr. inv. 55 (fig. 3/4).

Conform tipologiei mai vechi a lui Gh. Bichir, primele două recipiente aparțin grupei B I, tipul a1, vasul nr. 3 se înscrie în aceeași grupă, dar în tipul b1, iar castronul se poate include în tipul c1.

Fiind forme ceramice comune, nu considerăm necesară o menționare a eventualelor analogii. De asemenea, nici unul dintre recipiente nu poate constitui un jalon cronologic foarte precis, încadrându-se în linii mari în sec. II-III p. Chr.

Un amănunt care nu trebuie omis este legat de funcționalitatea lor. Faptul că au fost lucrate din pastă fină și au suprafața exterioară lustruită, la care se adaugă și dimensiunile mari ale unora dintre acestea, ne determină să le considerăm recipiente destinate depozitării. Desigur, în cazul castronului, utilitatea lui era legată de păstrarea și servirea hranei.

\*\*\*

Pentru a concluziona, putem spune că introducerea în circuitul științific a mărturiilor arheologice din cele două așezări era necesară, în condițiile în care, pentru zona de nord a Subcarpaților, setul de date referitor la comunitățile dacilor liberi nu este foarte amplu. Din acest motiv am insistat asupra descrierii vestigiilor, care fac totuși notă comună cu alte descoperiri din Moldova. Lipsa documentației de șantier ne-a împiedicat să elaborăm o discuție amănunțită referitoare la contextele arheologice din care provin piesele menționate mai sus.

În mod cert, succintele noastre observații, coroborate cu informațiile dobândite anterior, vor putea schița anumiți parametri ai dinamicii locuirilor umane din zona pericarpatică în perioada sec. II-III p. Chr.

\*\*\*

Mulțumirile noastre se îndreaptă către colegii Șt. Honcu, G. D. Hânceanu, C. Croitoru, care ne-au pus la dispoziție unele surse bibliografice necesare pentru definitivarea acestui material.



ARCHAEOLOGICAL TESTIMONIES COMING FROM TWO  
SETTLEMENTS OF THE FREE DACIANS IN THE SUBCARPATHIAN  
AREA OF NEAMȚ COUNTY

*(Abstract)*

*In this article, the authors present unpublished archaeological materials discovered in two settlements belonging to the free Dacians (2<sup>nd</sup> - 3<sup>rd</sup> century A. D.) located in the submontane area of the Neamț County (Eastern Romania). The two archaeological sites were investigated during the seventh decade of the 20<sup>th</sup> century, but the result of the researches, with the exception of some brief mentions, was never exploited in the specialized publications.*

*Both of them are open settlements, placed on the low terraces of some water courses. The research of the settlement in Topolița was focused on a dwelling place; among the findings we identified local and imported ceramic materials, but also a series of iron objects. The imported pottery, of Roman origin, is represented by numerous amphora fragments attributed to the 2<sup>nd</sup> - 3<sup>rd</sup> century A. D. From the settlement in Războienii de Jos, there were gathered several complete or possible to restore ceramic recipients belonging to the local population. It is possible that these materials are from one single archaeological complex, probably a domestic pit.*

*The Subcarpathian area of the Neamț County was intensively inhabited by the communities of the free Dacians. The publication of the archaeological testimonies from the two settlements intends to complete the already known overview on this sector.*

**List of Illustrations:**

Fig. 1. Geographical positioning of the settlements: 1, Topolița; 2, Războienii de Jos.

Fig. 2. Topolița: 1-6, pottery; 7-12, iron objects.

Fig. 3. Războienii de Jos: 1-4, pottery.

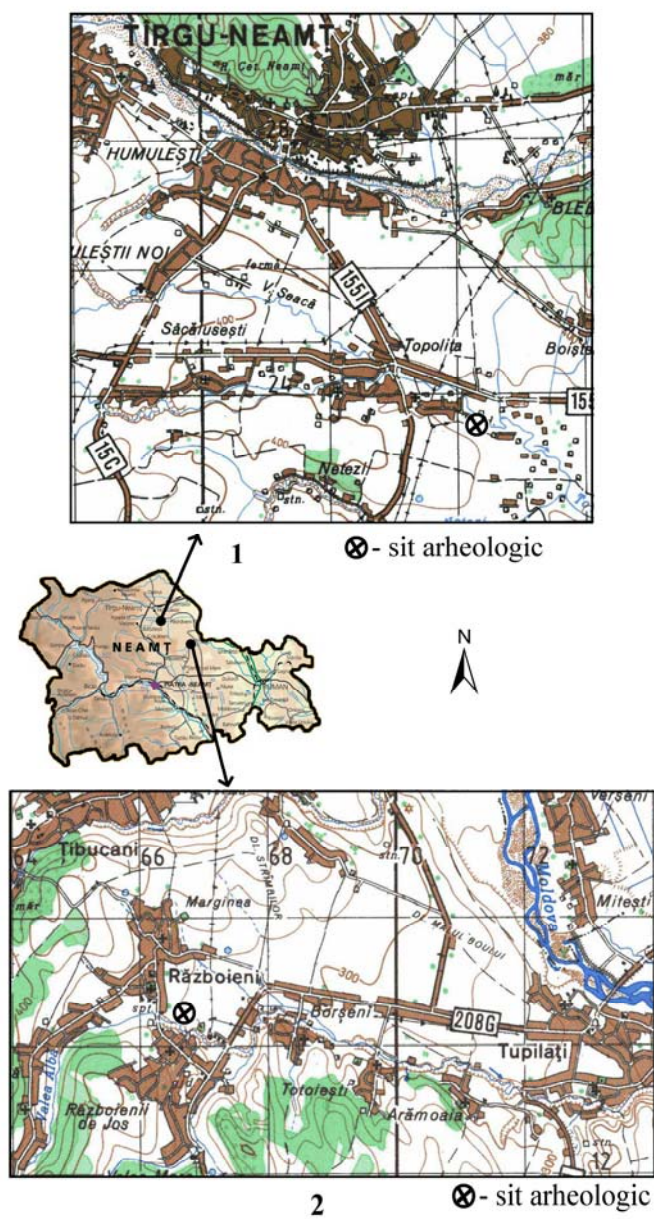


Fig. 1. Poziționarea geografică a așezărilor: 1, Topolița; 2, Războienii de Jos

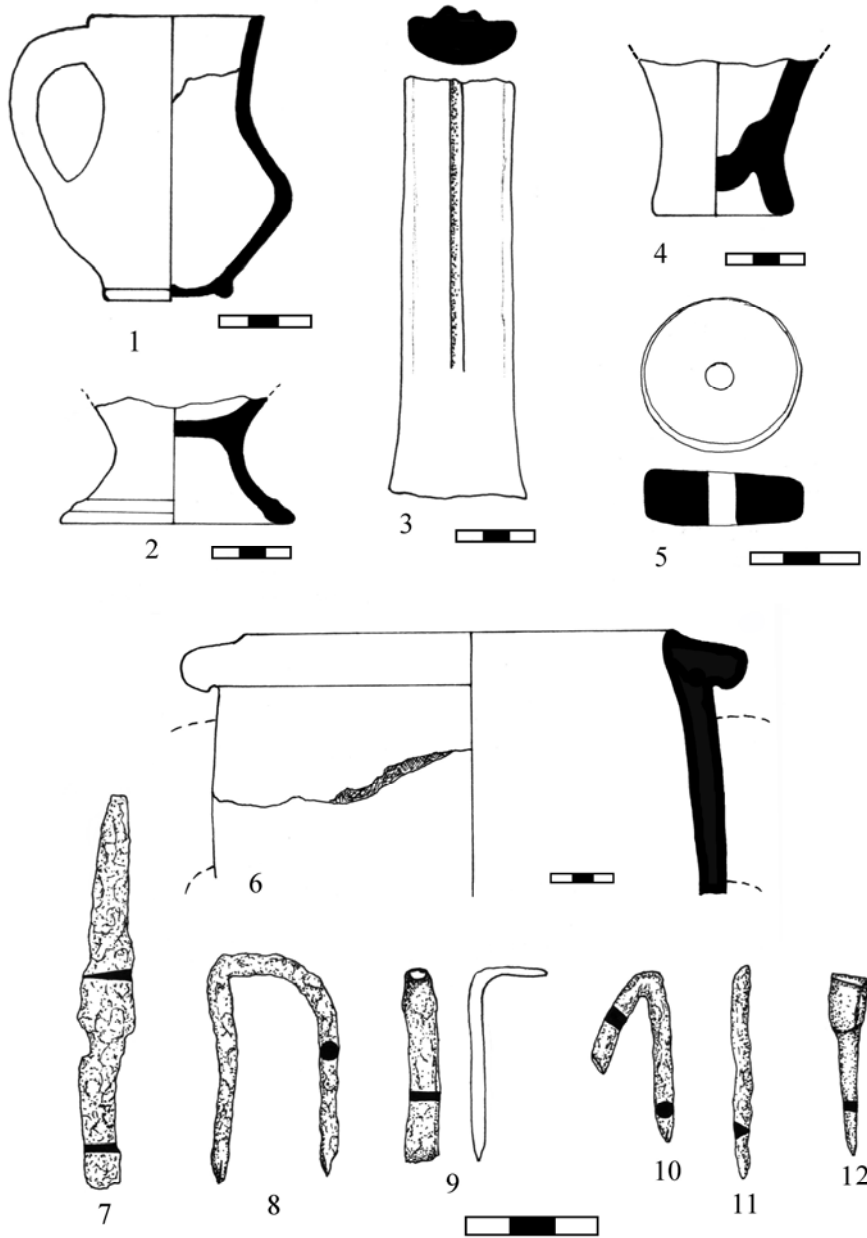


Fig. 2. Topolița: 1-6, ceramică; 7-12, obiecte de fier

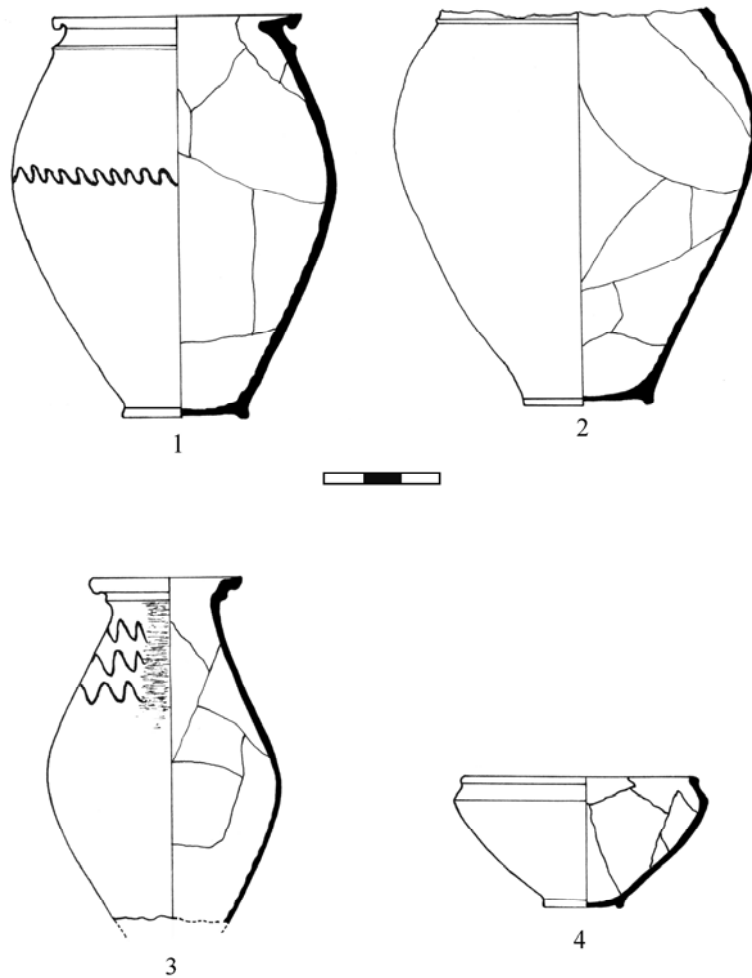


Fig. 3. Războieni de Jos: 1-4, ceramică