

CONSIDERAȚII PRIVIND STATUETELE ZOOMORFE PICTATE DIN AREALUL CIVILIZAȚIEI CUCUTENI-TRIPOLIE*

Senica ȚURCANU¹

Cuvinte cheie: *statuete zoomorfe, Cucuteni-Tripolie, tracțiune animală, echipament de înhămare/injugare, fragmentare intenționată*

Keywords: *zoomorphic statuettes, Cucuteni-Tripolie, animal traction, harness equipment, intentional fragmentation*

Este o afirmație axiomatică cea potrivit căreia meșterii cucutenieni nu au excelat doar prin realizările lor din domeniul ceramicii ci și prin capodoperele din sfera artei figurative. În cadrul acesteia, există însă o diferență imensă între reprezentările antropomorfe realizate, în general, cu mare atenție, în tușe fine, cu evidențierea anumitor detalii și aspecte (evident, importante pentru comunitățile cărora le erau destinate) și reprezentările zoomorfe, mult schematizate dar modelate, cu siguranță, de aceiași meșteri ceramiști².

* O variantă a acestui material cu titlul *Statuete zoomorfe pictate din aria complexului cultural Cucuteni-Tripolie*, a fost prezentată în cadrul celei de-a XI-a Sesiuni naționale de comunicări științifice a Muzeului „Vasile Pârvan” Bârlad, Bârlad, 15-16 mai 2015.

¹ Complexul Muzeal Național „Moldova” Iași - Muzeul de Istorie a Moldovei, IAȘI.

² V. Dumitrescu, *Arta preistorică în România*, București, 1974; Idem, *Arta culturii Cucuteni*, București, 1979; A. P. Pogoževa, *Die Statuetten der Tripolie-Kultur*, în *Beiträge zur Allgemeinen und Vergleichenden Archäologie*, 1987, 7, p. 95-242; V. Balabina, *Figurki životnykh v plastike Cucuteni-Tripol'ja*, Moskva, 1998; D. Monah, *Plastica antropomorfă a culturii Cucuteni-Tripolie*, Ediția a doua revăzută și adăugită, Piatra-Neamț, 2012; R.-G. Furnică, *Reprezentări zoomorfe din neoliticul și eneoliticul României de la est de Carpați*, Teză de doctorat, Universitatea „A. I. Cuza” Iași, Iași, 2014.

În general, statuetele zoomorfe au beneficiat de mult mai puțină atenție din partea creatorilor lor, atât în cazul modelării propriu-zise, cât mai ales în cazul realizării detaliilor care evidențiază anumite aspecte. La modul general, putem aprecia că aceste artefacte au fost modelate conform unor canoane stricte de reprezentare raportate, cu siguranță, la destinația pentru care erau create. Apreciem că norma generală era aceea de a realiza piese schematizate. Uneori, mai rar, e drept, statuetele zoomorfe erau modelate cu intenția clară de a prezenta specii recognoscibile, identificabile pentru toți cei care aveau tangență cu respectivele reprezentări în diferite circumstanțe³. În acest context, se remarcă, ca și în cazul pieselor antropomorfe, complexitatea artistică a acestor realizări, talentul care transpare din atenția care s-a acordat ilustrării anumitor detalii anatomice (coarne, coadă, caractere sexuale) care au facilitat, cu siguranță, transmiterea mesajului pentru care aceste statuete au fost create⁴.

Ca modalități de decorare a plasticii zoomorfe, amintim, cu o rară frecvență, e drept, inciziile, impresiunile cu unghia sau cele punctiforme sau circulare realizate în lutul moale care, la modul general, au fost interpretate ca încercări de redare a speciei sau blănii animalului. În rare cazuri, și mai ales în fazele târzii, piesele au fost lustruite⁵.

Sunt destul de puține situațiile în care pictura a fost folosită pentru decorarea statuetelor zoomorfe. Raportat la acest aspect, mai frecvente sunt cazurile în care unele piese au fost acoperite cu o angobă în general de culoare alb-gălbui⁶. Procedeele au fost apreciate ca a fi avut mai degrabă rolul de uniformizare a aspectului general, decât unul decorativ-ornamental.

³ V. Balabina, *op. cit.*, 1998, *passim*; S. Țurcanu, *Anthropomorphic and Zoomorphic Plastic Art*, în S. Kadrow (ed.) & editorial cooperation E. Trela-Kieferling, *Bilcze Złote. Materials of the Tripolye culture from the Werteba and Ogród sites*, Biblioteka Muzeum Archeologicznego w Krakowie V, Kraków, 2013, p. 51-82; R.-G. Furnică, *op. cit.*, 2014, *passim*.

⁴ V. Dumitrescu, *op. cit.*, 1979, p. 89-90; V. Balabina, *op. cit.*, 1998, *passim*; P.-V. Batariuc, S. Haimovici, B. Niculică, *Plastica zoomorfa cucuteniană de la Mihoveni – Cabla Morii*, în *ArhMold*, XXIII-XIV/2000-2001, p. 259-271; R.-G. Furnică, *op. cit.*, 2014, *passim*.

⁵ V. Dumitrescu, *op. cit.*, 1979, p. 89; V. Balabina, *op. cit.*, 1998, p. 109-111, fig. 9/6; 18/3; 20/1, 7; 51/2; 61/3-5, 7-10; 62/1-5, 7; 63/1-2; 97/3.

⁶ Eadem, *op. cit.*, 1998, p. 108-109; S. Țurcanu, *op. cit.*, 2013, p. 70.

Sunt menționate, uneori, urme de culoare roșie pe anumite piese, situații care ar putea fi interpretate ca trimitând la acoperirea inițială (parțială sau totală) a respectivei reprezentări cu roșu⁷.

În ceea ce privește statuetele zoomorfe ornamentate cu motive decorative pictate, ele nu lipsesc cu desăvârșire, dar constituie prezențe rarissime în arta plastică aparținând complexului cultural Cucuteni-Tripolie. Exemplarele cunoscute, până recent, au fost descoperite doar în câteva așezări situate în jumătatea nordică a oicumenei tripoliene⁸.

Scopul principal al materialului nostru este acela de a semnala prezența unicat, până în momentul de față, în spațiul dintre Carpați și Prut, a unei statuete zoomorfe pictate (fig. 3-4).

Piesa a fost recent identificată în depozitele Muzeului de Istorie a Moldovei din Iași. Este marcată ca provenind de la Bogonos, un sat în comuna Lețcani, în apropiere de Iași, situat în bazinul Bahluiului (fig. 1). Obiectul a fost transferat de la Institutul de Arheologie din Iași, în momentul în care Muzeul de Istorie a Moldovei a trecut de sub tutela acestuia, în componența Complexului Muzeal⁹. Provine, aproape cu certitudine, din cercetările de teren efectuate în deceniul 6 al secolului trecut de către un colectiv de arheologi coordonat de către Nicolae Zaharia, cercetări care s-au finalizat cu publicarea primului repertoriu arheologic al Moldovei¹⁰. Conform datelor pe care le deținem până în prezent, piesa ar putea proveni, dintr-o așezare situată la circa 2,5 km nord de sat, în punctul numit *Dealul din Mijloc*, pe un promontoriu cuprins între Pârâul Siliștei și o gârlă seacă, la nord de Dealul Horincea¹¹. În același perimetru sunt menționate atât fragmente ceramice din neoliticul timpuriu (cultura Criș, mai precis)¹², eneolitic (faza Cucuteni B)¹³, de la sfârșitul epocii bronzului

⁷ V. Balabina, *op. cit.*, 1998, p. 109.

⁸ V. Balabina, *op. cit.*, 1998, p. 111-113.

⁹ Numărul de inventar al piesei este 727.

¹⁰ N. Zaharia, M. Petrescu Dimbovița, E. Zaharia, *Așezări din Moldova. De la paleolitic până în secolul al XVIII-lea*, București, 1970.

¹¹ *Ibidem*, p. 171-172.

¹² *Ibidem*, p. 172, pl. X/10, 12.

¹³ *Ibidem*, pl. X/13; XI/1-11; pl. CLXXXIII/5-6.

sau, eventual, din Hallstatt-ului timpuriu¹⁴, cât și din perioada medievală (sec. XVII)¹⁵.

Este singura așezare Cucuteni B menționată în zonă și, prin analogie cu artefactele similare (fig. 5-8, 9/1), acesta este nivelul cronologic căreia îi putem atribui această descoperire.

Piesa nu este menționată în repertoriul descoperirilor, unde, ca provenind din acest punct, sunt ilustrate în special fragmente ceramice (fig. 2). Singurele piese cu apartenență certă Cucuteni B, despre care se dau, în text, câteva informații sumare, sunt „numeroase sfere de lut ars, de întrebuințare neprecizată” descoperite în cuprinsul unor pete de arsură. Numărul lor nu este indicat cu exactitate, dar, având în vedere precizarea că „circa 20 dintre ele s-au găsit masate într-un singur loc”, apreciem că numărul lor trebuie să fi fost destul de ridicat. Piesele aveau un diametru variabil, situat între 6 și 10 cm¹⁶. În ceea ce privește ceramica ilustrată, fragmentele colectate din cercetările de teren aparțin formelor tipice fazei B a culturii Cucuteni (vase bitronconice, castroane, amfore) (fig. 2).

Piesa care a determinat realizarea acestui material este o statueta zoomorfă de dimensiuni destul de mari (lungime: 12,70 cm; înălțime: 7,90 cm; lățime maximă păstrată: 3,80 cm), spartă longitudinal, astfel încât în momentul de față se păstrează aproximativ o jumătate, mai precis, cea dreaptă (fig. 3-4). Apreciem că spargerea piesei aproximativ în două, pe lungime, a fost făcută intenționat, aspectul ei general indicând *secționarea/tăierea* în zona mediană. În acest scop, s-a depus, cu siguranță, un efort special pentru că piesa este masivă și nu prezintă indicii că ar fi fost modelată din două bucăți unite longitudinal, situație care ar fi facilitat fragmentarea. Este dificil de reconstituit procedeul aplicat în vederea fragmentării intenționate. Acestuia ar putea să i se datoreze micile așchieri (pierderi de material ceramic) prezente atât pe spatele statuetei, cât și pe partea sa ventrală. Muchiile rezultate în urma fragmentării sunt tocite, situație care sugerează fie o expunere îndelungată la factorii de mediu (sau chiar rulare), după ieșirea sa din uz, fie o folosire intensă după fragmentare.

¹⁴ *Ibidem*, pl. X./8-9, 11, 15-16; XII/1.

¹⁵ *Ibidem*, pl. X/14.

¹⁶ *Ibidem*, p. 172, pl. CLXXXIII/5-6.

Statueta reprezintă un bovideu, fapt indicat fără nici un dubiu de linia inter-cornuală de tip primigenoid, extrem de sugestiv modelată. Din păcate, cornul propriu-zis este spart. Membrul anterior drept se păstrează integral; cel posterior lipsește, ca și extremitatea cozii, de altfel. Spatele animalului este redat realist; zona de sub pânțele lui formează, împreună cu picioarele, un arc de cerc, sugerând masivitate. Nu excludem posibilitatea ca piesa să aparțină subtipurii de statuete zoomorfe care au fost modelate cu picioarele lipite¹⁷; singurul membru păstrat, cel anterior drept, este neindividualizat, având extremitatea conică. Nu este prezent nici un indiciu care să sugereze sexul reprezentării.

Botul piramidal prezintă o perforație transversală, perfect circulară cu diametrul de aproximativ 2-3 mm. Același gen de perforație, dar verticală, străbate urechea modelată în spatele liniei inter-cornuale. Sub aceasta din urmă, ochiul drept al reprezentării este figurat printr-o impresiune, ușor oblică, realizată în lutul moale cu un instrument ascuțit, cu secțiunea aproximativ triunghiulară; adâncimea acesteia este destul de mare, măsurând 15 mm.

Pasta din care este realizată piesa este tipic cucuteniană, de foarte bună calitate, bine arsă, de culoare roșiatic-cărămizie, cu foarte fine incluziuni în compoziție, posibil, așa cum se observă în spărtură, chiar cu rare incluziuni vegetale. Piesa a fost modelată dintr-un bloc de lut din care au fost efectiv „trase” picioarele, coada și părțile componente ale zonei capului. În zona capului, în spărtură, se conservă o alveolare de forma și dimensiunile unui sâmbure de măslină; este poziționată aproximativ vertical, în spațiul dintre linia inter-cornuală și botul reprezentării. Ea ar putea indica, fie un viciu de modelare incluzând o bulă de aer, fie existența aici, în momentul realizării piesei a unui corp străin de origine organică, cel mai probabil, având în vedere forma regulată, o sămânță sau un fruct.

Ceea ce particularizează această reprezentare, pe lângă dimensiunile sale, este decorul pictat (fig. 3-4). Acesta este realizat cu o culoare brun-ciocolatiu, direct pe ceramică (piesa nu prezintă angobă), cu ajutorul unor linii drepte sau arcuite, grupate pentru a compune și reda un model anume.

¹⁷ D.-N. Popovici, C. Simiciuc, *Figurine din lut din vechile colecții ale muzeelor din jud. Suceava (I)*, în *Suceava*, V, 1978, p. 562.

Din păcate, acesta este destul de slab conservat și nu poate fi reconstituit în integralitatea sa.

Apreciem că decorul realizat pe suprafața piesei era simetric. Ca urmare a spargerii acesteia aproximativ în două, pe lungime, ceea ce se conservă în momentul de față, reconstituit în oglindă, ne-ar permite, la modul ideal, vizualizarea modalității de decorare a întregii piese. Decorul situat pe spatele reprezentării constă într-o linie longitudinală, situată ușor exterior spre dreapta, care pleacă din spatele liniei inter-conuale și se termină în zona cozii; pe ea sunt figurate aproximativ perpendicular, mai multe linii paralele, slab conservate.

Liniile pictate decorează și zona capului, însoțind linia inter-cornuală și coborând pe frunte.

Lateralele abdominale prezentau un decor longitudinal compus din patru linii paralele, din păcate extrem de slab conservat. Zona membrilor anterioare era ornamentată cu arcuri concentrice poziționate cu deschiderea spre extremități.

Și zona de sub gâtul reprezentării a fost decorată. Liniile orizontale, extrem de slab conservate, uneau extremitățile decorului figurat pe lateralele corpului.

Două detalii morfologice, din cele prezentate, mai sus, ne rețin atenția: perforația care străbate botul și cea care penetrează urechea statuetei.

Statuetele zoomorfe cu perforații în bot apar încă din neoliticul timpuriu și sunt relativ frecvent prezente, în diferite culturi, până în Bronzul timpuriu¹⁸. Respectivul perforații au fost interpretate ca figurând găuri pentru belciuge¹⁹. Belciugul este o verigă de metal care se pune în botul animalului; prin el se trece o coardă/ un lanț prin intermediul căruia animalul este strunit. Această utilizare este încă întâlnită în civilizațiile agricole tradiționale și servește la stăpânirea taurilor, în special. În acest sens au fost interpretate și perforațiile prezente pe piesele arheologice. În cadrul complexului cultural Cucuteni-Tripolie artefactele de acest tip sunt

¹⁸ V. Balabina, *op. cit.*, 1998, p. 37; Eadem, *Glinyanye modeli saney kultury Cucuteni-Tripolie i tema puti*, în A. N. Gey (ed.), *Pamyatnik arkheologii i drevnego iskusstva Evrazi*, Moskva, 2004, p. 207-208.

¹⁹ Eadem, *op. cit.*, 1998, p. 37.

întâlnite în toate fazele sale de evoluție, într-un procent de aproximativ 13% din totalul statuetele zoomorfe cunoscute²⁰.

În ceea ce privește găurile din urechi²¹ situate lateral, deasupra liniei inter-cornuale, s-a apreciat că rolul acestora a fost acela de a folosi la fixarea unor hamuri, în cadrul unor scenografii rituale în care erau folosite statuetele zoomorfe²². Numărul pieselor cu perforații de acest tip, în arealul Cucuteni-Tripolie, era, până recent, de doar două exemplare²³. Dintre acestea, una aparține fazei Tripolie CI-CII, cealaltă nu are o încadrare cronologică certă²⁴.

Asocierea dintre cele două tipuri de perforații aparține eneoliticului târziu și Bronzului timpuriu și s-a apreciat că este în conexiune cu tematica tracțiunii²⁵. Bovideele castrate din societățile agricole tradiționale (boii) nu mai sunt, în momentul de față, dirijate și stăpânite prin intermediul belciugului; în echipamentul lor de înjugare nu se folosesc nici belciugul și nici frânghia pentru nări. Situația însă, nu era similară la începuturile descoperirii puterii lor de tracțiune când, cu siguranță, multe dintre încercările de castrare eșuau și animalul se putea dovedi periculos. În acest context, probabil că toate animalele supuse castrării aveau, pentru ușurința manipulării, și belciug. În decursul timpului, odată cu perfecționarea tehnicilor de castrare și cu stăpânirea lor fără complicații, docilitatea animalelor fiind asigurată fără teama de eșec, belciugul a fost abandonat. Folosirea belciugului, ca parte componentă a echipamentului de înjugare, este documentată chiar și în epoca bronzului, prin intermediul unora dintre machete miniaturale figurând care tractate de un echipaj bovin²⁶.

²⁰ *Ibidem.*

²¹ Analizând cu acribie plastica zoomorfă, V. Balabina (*op. cit.*, 1998, p. 29), apreciază că ciupiturile realizate în lutul moale și plasate în spatele coarnelor sunt indicate impropriu de către specialiști cu termenul de „urechi”. Conform părerii sale, acestea reprezintă, mai degrabă, una dintre variantele de fixare a coarnelor. Ele sunt întâlnite pe aproximativ 31% din totalul pieselor Cucuteni-Tripolie.

²² Eadem, *op. cit.*, 2004, p. 207-208.

²³ Eadem, *op. cit.*, 1998, p. 29.

²⁴ *Ibidem.*

²⁵ Eadem, *op. cit.*, 2004, p. 207-208

²⁶ S. Piggot, *The Earliest Wheeled Transport. From the Atlantic Coast to the Caspian Sea*, London, 1983.

*

Acest tip de piesă constituie, până în momentul de față, un unicat în teritoriul de la vest de Prut. De altfel, statuetele zoomorfe pictate constituie prezențe rarissime în întreg arealul Cucuteni-Tripolie. În 1998, când Valentina Balabina realiza monografia dedicată plasticii zoomorfe aparținând acestui complex cultural, numărul statuetelor zoomorfe pictate, pe care ea le centraliza și analiza, era de 10 exemplare²⁷. Ele proveneau doar din două așezări, situate pe teritoriul Ucrainei de astăzi, Kosziłowce și Čičirkozivka²⁸.

În ultimii ani, numărul pieselor de acest tip a crescut la 13 (fig. 3-9/1), iar numărul așezărilor din care provin, la cinci (fig. 1). S-au adăugat piese provenind de la Vladimirovka (Ucraina)²⁹, Petreni (Republica Moldova)³⁰ și Bogonos (România).

Din punct de vedere cronologic, aceste artefacte aparțin unor niveluri de locuire datate în fazele târzii, Cucuteni BII/Tripolie CI și Tripolie CI-CII³¹.

Toate exemplarele cunoscute³² reprezintă bovine și conservă un decor pictat care, în majoritatea cazurilor, nu poate fi reconstituit în integralitatea sa. În general, este prezent pe spatele și în zonele laterale abdominale ale reprezentărilor și pare să ilustreze (mai detaliat sau mai schematizat) același element compus din una sau două benzi poziționate longitudinal (pe spatele bovideului) din care coboară lateral, în poziție verticală, alte benzi, similare unor chingi (fig. 3-8).

Una dintre aceste reprezentări păstrează, pe spate, un decor care sugerează un gen de valtrap (fig. 7/2). Alte artefacte prezintă anumite particularități de decorare dintre care amintim benzi asemănătoare unor

²⁷ V. Balabina, *op. cit.*, 1998, p. 111-113.

²⁸ *Ibidem*, fig. 34; 35/3; 35/3; 36/1-3; 44/1-2; 48/2.

²⁹ M. Yu. Videiko (ed.), *Entziklopedia Tripolskoi Tzivilizatziï*, 2004, Kiev, tom I, p. 350; tom II, p. 191.

³⁰ Piesa este inedită. A fost inclusă în prezentarea grafică a lucrării: R. A. Uhl, *Cucuteni-Tripyllia Culture – Innovations and their Impact*, comunicare susținută la European Association of Archaeologist 20th Annual Meeting, Istanbul Technical University, Istanbul, Turcia, 10-14 septembrie 2014.

³¹ V. Balabina, *op. cit.*, 1998, p. 111-113.

³² V. Balabina, *op. cit.*, 1998, fig. 34; 35/3; 36/1-3; 44/1-2; 48/2.

curele care trec transversal pe sub coadă (fig. 7/1) sau decorarea zonei capului cu un soi de curele/ chingi (fig. 9/1).

Din punctul de vedere al paletii coloristice, cea mai frecventă situație (în opt cazuri) este cea în care pe angoba alb-gălbuie, cu care au fost acoperite piesele, a fost aplicată pictura realizată cu o singură culoare (roșu sau brun) (fig. 5; 6/2; 8/1). În două cazuri, culoarea (brun-ciocolatiu sau alb) a fost aplicată direct pe fondul roșu-cărămiziu al piesei (fig. 3; 8/2). Pe patru piese, pictura este executată cu două culori (conturul brun și interiorul motivului decorativ, roșu – în trei cazuri, și pictură cu brun și alb pe fond crem – în cel de-al patrulea) (fig. 6/1; 7/1, 2).

În conexiune cu acest ultim aspect, facem precizarea că anumite analize - realizate de către specialiștii ex-sovietici - asupra pigmentilor de culoare utilizați de către comunitățile tripoliene au relevat faptul că aceștia, sub influența temperaturii de ardere a ceramicii, s-au conservat, în timp, în grade diferite, pigmentii roșu și alb distrugându-se mai repede³³. În acest context, nu este exclusă posibilitatea existenței unor combinații de culori care nu s-au păstrat. Facem această precizare pentru că în cazul piesei de la Bogonos, liniile brune din spațiul inter-cornual par să fi fost intercalate cu unele albe, iar în zona situată imediat sub botul reprezentării, la o examinare cu lupa, am remarcat păstrarea unor porțiuni milimetrice acoperite cu roșu.

Din punctul de vedere al dimensiunilor, majoritatea pieselor depășeau 10 cm³⁴.

Numai piesa de la Bogonos prezintă perforațiile care pot fi privite ca fiind în conexiune cu tracțiunea, detaliate anterior.

Primele piese de acest tip au fost publicate la începutul secolului trecut³⁵. De atunci, ele au făcut subiectul interesului unor cercetători extrem de implicați în interpretarea semnificației plasticii zoomorfe³⁶.

³³ V. Balabina, *op. cit.*, 1998, p. 111.

³⁴ Datele cunoscute în literatura de specialitate nu includ referințe directe. Aprecierea noastră a fost făcută folosind datele din ilustrația publicațiilor (acolo unde ele au fost disponibile).

³⁵ K. Hadaczek, *La colonie industrielle de Koszytowiec (aron.-t de Zaleszczyki) de l'époque énéolithique. Album des fouilles, Les Monuments Archéologiques de la Galicie I*, Lwów, 1912, pl. XXXII/292-293.

Rezumând, s-a apreciat că decorul pictat pare a figura fie anumite varietăți de valtrapuri sau veșminte ceremoniale³⁷, fie un anumit tip de sistem de harnașament compus din chingi și curele din piele³⁸. Despre decorul figurat în zona capului s-a apreciat și că ar putea ilustra un gen de fruntare sau măști sau, chiar, că ar indica prezența unui căpăstru. Mai dificil de interpretat sunt motivele decorative care împodobesc picioarele din spate ale uneia dintre piese.

De asemenea, s-a remarcat faptul că schema de decor redată pe statuetele pictate, descrisă mai sus, este caracteristică pentru mai multe artefacte care figurează bovine și care aparțin comunităților neolitice târzii din sud-estul Europei (Karanovo VI) și din zona circummediteraneeană (Platukampos) și se regăsește și pe alte tipuri de piese aparținând complexului cultural Cucuteni-Tripolie, cum ar fi vasul zoomorf cu protomă dublă de la Koszifowce³⁹, ca și pe statuete zoomorfe din Bronzul timpuriu din spațiul grecesc⁴⁰.

Chiar dacă nu este evident aplicabilă tuturor artefactelor de acest tip, și în opinia noastră, această modalitate de decorare a unor statuete zoomorfe trebuie privită, în primul rând, ca o stilizare a sistemului de înhămare, fiind în conexiune cu tematica utilizării bovinelor pentru

³⁶ H. Cehak, *Plastyka eneolitycznej kultury ceramiki malowanej w Polsce*, în *Swiatowit*, 14, 1930-1931, 1933, p. 164-252; V. P. Kravets, *Glinianyie tripol'skie model'ki sanocek i chelna v kolleksiakh L'vovskogo istoricheskogo muzeia*, în *KSLA*, XXXIX, p. 127-131; Y. Rassamakin, *The Eneolithic of the Black Sea Steppe: Dynamics of Cultural and Economic Development 4500-2300 BC*, in M. Levine, Y. Rassamakin, A. Kislenko, N. Tatarintseva (eds.), *Late Prehistoric Exploitation of the Eurasian Steppe*, Cambridge, 1999, p. 59-182.

³⁷ H. Cehak, *op. cit.*, 1933, p. 195; V. Balabina, *op. cit.*, 1998, p. 112-113.

³⁸ V. P. Kravets, *op. cit.*, 1951, p. 130; Y. Rassamakin, *op. cit.*, 1999, p. 147-149.

³⁹ K. Hadaczek, *op. cit.*, 1912, pl. XX/173-174; G. I. Georgiev, *Kulturgruppen der Jungstein- und der Kupferzeit in der Ebene von Thrazien (Südbulgarien)*, în *Europe à la fin de l'âge de la Pierre*, Praga, 1961, fig. 56/3; D. Theocharis, *Neolithic Greece*, Athens, 1973, fig. 99; V. Balabina, *op. cit.*, 2008, p. 112.

⁴⁰ C. Marangou, *EΙΔΩΛΙΑ. Figurines et miniatures du Néolithique Récent et du Bronze Ancien en Grèce*, BAR Int. Ser. 576, 1992, fig. 90/a-f.

tracțiune⁴¹. Mai nuanțat, decorul pictat al acestor artefacte trebuie interpretat ca ilustrând un sistem flexibil cu chingi și curele de înjugare a unui singur animal.

Lucrările care au abordat acest subiect relevă faptul că, nici astăzi, după câteva mii de ani de la descoperirea puterii de tracțiune a animalelor, omenirea nu folosește un sistem unic de înjugare/închămare raportat la aceeași specie de animale⁴². Pentru bovine sunt amintite în literatura de specialitate juguri de cap, de gât și tip colier, dar și juguri flexibile cu particularități și variante diverse în funcție de regiunea și momentul istoric în care au fost – sau sunt – folosite⁴³. Fără a detalia toate modalitățile de închămare/înjugare posibil a fi fost cunoscute și utilizate în preistorie, ilustrăm câteva sisteme flexibile utilizând chingi și curele realizate folosind pielea, materialele textile și lemnul, identificate în literatura dedicată acestui subiect ca a fi fost folosite pe un spațiu vast care cuprinde toate teritoriile Lumii Vechi, teritorii interconectate încă din preistorie, unele încă în uz până la jumătatea secolului trecut (fig. 9/2; 10-11; 12/1-2).

Apreciem că, la o analiză comparativă, o reprezentare stilizată a acestui tip de închămare este destul de asemănătoare cu decorul pictat pe statuetele Cucuteni-Tripolie.

*

Este imposibil a oferi o explicație tranșantă pentru motivele care i-au determinat pe meșterii ceramiști din cadrul comunităților Cucuteni-Tripolie, ca la un moment dat, în perioada de climax a evoluției acestui complex cultural, să încalce cutumele moștenite de sute de ani și să decoreze, cu ajutorul unor motive pictate, unele – extrem de puține, este drept – dintre statuetele zoomorfe.

⁴¹ S. Țurcanu, L. Bejenaru, *Data regarding the usage of animal traction within the Cucuteni-Tripolye Cultural Complex*, în V. Spinei, N. Ursulescu, V. Cotiugă (eds.), *Orbis Praehistoriae. Mircea Petrescu-Dîmbovița – in memoriam*, Honoraria 11, Iași, 2015, p. 197-242.

⁴² P. Starkey, *Harnessing and Implements for Animal Traction*, Braunschweig, 1989; Idem, *Systèmes d'attelage et matériel de traction animale*, Eschborn, 1994.

⁴³ *Ibidem*; R. Roosenberg, *Yoking and Harnessing Single Cattle*, în *Tillers International*, 1997, On line: www.tillersinternational.org/oxen/resources_techguides/YokingandHarnessingSingleCattleTechGuide.pdf.

Așa cum am precizat deja, toate piesele de acest tip aparțin unui orizont cronologic limitat, situat spre finalul mileniului IV BC (fazele Cucuteni BII/Tripolie CI și Tripolie CI-CII). Perioada respectivă a fost caracterizată, în repetate rânduri, ca fiind una de profunde transformări care s-au petrecut pe multiple planuri (economic și social și, în strânsă conexiune cu acestea, sau, tocmai de aceea, tehnologic și climatic). La același nivel cronologic, în plastica antropomorfă, se manifestă așa-numitul curent realist. El caracterizează unele areale culturale regionale din fazele târzii de evoluție ale complexului cultural Cucuteni-Tripolie⁴⁴. În conexiune cu acest aspect, s-a avansat chiar ideea existenței unor „școli reprezentative” în modelarea plastică, începând de la nivelul fazei Cucuteni B/Tripolie CI. Curentul realist s-a manifestat prin desprinderea de tabu-urile și canoanele ce se aplicaseră vreme de sute de ani în reprezentările plastice antropomorfe și modelarea naturalistă a acestora, cu un accent deosebit pe trăsăturile faciale. Avându-și originea în aria nord-estică, acest curent novator a cunoscut o difuziune inegală în restul arealului Cucuteni-Tripolie⁴⁵.

În opinia noastră, statuetele zoomorfe pictate reprezintă reflexul curentului realist manifestat și în cadrul acestei categorii de artefacte. Ilustrând un fenomen cu resorturi profunde, aceste piese documentează, peste milenii, existența unor transformări esențiale în viața comunităților care evoluau în eneoliticul final. În aceeași tendință, a curentului realist, pot fi integrate și alte piese care, la o analiză atentă, ilustrează exploatarea puterii de tracțiune a bovinelor. Piesele la care facem referire sunt, în primul rând, anumite statuete zoomorfe a căror morfologie sugerează interconectarea cu un alt animal în cadrul unui atelaj, cu un dispozitiv tractat sau, chiar, cu osii și roți⁴⁶.

⁴⁴ T. G. Movsha, *Ob antropomorfnoj plastika tripol'skoj kultury*, în *Sovetskaja Archeologija*, 1969, 2, p. 15-34; Eadem, *Novye dannye ob antropomorfnoj realističeskoj plastike Tripillja*, în *Archeologija*, 1973, 11, Kiev, p. 3-20; N. B. Burdo, *Realističeskaja plastika Tripol'ja-Cucuteni: sistematizacija, tipologija, interpretacija*, în *Stratum Plus*, 2010, 2, p. 123-167.

⁴⁵ D. Monah, *op. cit.*, 2012, p. 153-156.

⁴⁶ S. Țurcanu, L. Bejenaru, *op. cit.*, 2015, p. 204-207, 215-217, fig. 4-5, 12.

Aceluiași curent ar putea să i se datoreze și existența vaselor cu protome zoomorfe (unice sau duble/așa-numitele vase zoomorfe cu protome perechi) care *sunt susținute pe patru picioare* ca și miniaturile unor utilaje care presupuneau folosirea puterii de tracțiune a bovinelor, în speță a săniilor, care apar, subliniem, aproximativ *în același areal geografic și la același nivel cronologic*⁴⁷.

Nu vom insista asupra acestor categorii de artefacte deoarece ele au fost analizate recent alături de alte date arheologice și arheozoologice care concură în a demonstra cunoașterea și folosirea puterii de tracțiune a bovinelor în cadrul complexului cultural Cucuteni-Tripolie⁴⁸. Ținem însă să subliniem faptul că mare parte dintre aceste artefacte provin din așezările de mari dimensiuni considerate în bibliografia de specialitate ca *mega-situri* sau *proto-orășe* (Petreni, Čičirkozivka, Maidaneskoe, Talianki), așezări care ar putea fi privite ca veritabile centre de propagare a unor invenții și descoperiri revoluționare⁴⁹.

Descoperirea posibilităților multiple de folosirea a puterii animalelor pentru tracțiune (a bovinelor, în primă instanță) este inclusă în ceea ce A. Sherratt a numit „revoluția produselor secundare”⁵⁰. S-a apreciat că importanța sa a fost la fel de mare ca și cea a revoluției neolitice. Ea a fost, obligatoriu, subsecventă castrării și a reprezentat o inovație importantă cu implicații imense în transformarea vieții comunităților primitive. Folosirea bovinelor pentru munci agricole (mai întâi, probabil, pentru tractarea săniilor și a târgilor încărcate cu materii prime, apoi pentru tracțiunea plugurilor cu brăzdare din lemn, corn sau piatră și a dispozitivelor de

⁴⁷ *Ibidem*, p. 207-213, fig. 6-8, 10-11.

⁴⁸ *Ibidem*.

⁴⁹ M. Yu. Videiko, *Looking for Trypillya Culture Proto-Cities*, 2005, Kiev; K. Rassmann, R. Ohlrau, R. Hofmann, C. Mischka, N. Burdo, M. Yu. Videjko, J. Müller, *High precision Tripolye settlement plans, demographic estimations and settlement organization*, in *Journal of Neolithic Archaeology*, May 16th 2014, p. 96-134, on line: https://www.academia.edu/8565987/Knut_Rassmann_Ren%C3%A9_Ohlrau_Robert_Hofmann_Carsten_Mischka_Nataliia_Burdo (accesat 01. 11. 2015).

⁵⁰ A. Sherratt, *Plough and Pastoralism: Aspects of the secondary Products Revolution*, în I. Hodder, G. Isaac, N. Hammond (eds.), *Pattern of the Past: Studies in Honour of David Clarke*, Cambridge, 1981, p. 261-305.

treierat de tip *tribulum*) a determinat sporirea productivității diferitelor tipuri de activități, fapt ce a permis crearea unor stocuri care au dus treptat la apariția diferențierii sociale în cadrul societăților patriarhale neolitice. Pe de altă parte, tracțiunea animală a fost utilizată pentru deplasarea unor mijloace de transport ceea ce a permis, pe măsura perfecționării lor, sporirea mobilității populațiilor și implicit a schimburilor de bunuri și idei, mărirea exponențială a posibilităților de transmitere a inovațiilor și a descoperirilor care au modificat cursul istoriei (roata și carul, alături de metalurgie, fiind invențiile cele mai apropiate de momentul zero al acestor schimbări).

Este în logica istorică să afirmăm că avansul tehnologic major pe care l-a presupus folosirea puterii de tracțiune a animalelor a avut un impact imens asupra imaginarului din lumea Cucuteni-Tripolie. Firesc, el a fost oglindit în diferitele forme de expresie plastică utilizate ca *paraphernalia* în diverse rituri și ritualuri. Chiar dacă pentru această epocă lipsesc izvoarele documentare, apreciem că încărcătura simbolică a acestei inovații a fost, într-un prim moment, similară cu cea a carelor pentru transport care, în Orient, în mileniiile IV-III BC, imediat după inventarea lor, constituiau apariții încărcate cu o simbolistică particulară, fiind parte a anumitor ritualuri și mijloace de subliniere a prestigiului elitelor⁵¹. În acest context, apreciem că cele două curente principale de interpretare a decorului statuetelor zoomorfe pictate (menționate mai sus) nu se exclud. Artefactele analizate *ilustrează bovideele folosite pentru tracțiune*, într-un moment situat cronologic la scurtă vreme după cel inițial – al descoperirii posibilităților comunităților umane de exploatare a puterii motrice a masculilor de bovidee castrați, inovație care încă nu era exploatată pe scară largă, căreia i se intuia și/ sau cunoștea potențialul, și care era investită cu multiple valențe magice și simbolice –, drept pentru care animalele atât de utile, dar încă puține ca număr, erau adorate și *împodobite ritual*. Folosirea podoabelor și a veșmintelor ceremoniale, pentru animalele de povară, s-a

⁵¹ M. A. Littauer, J. H. Crouwel, *Selected writings on chariots and other early vehicles, riding and harness*, în P. Raulwing (ed.), *Culture and History of the Ancient Near East*, 6, Leiden, Boston, Köln, 2002; M. Fansa, S. Burmeister (eds.), *Rad und Wagen. Der Ursprung einer Innovation. Wagen im Vorderen Orient und Europa*, Ausstellung vom 28. März bis 11. July 2004, Beiheft der Archäologische Mitteilungen aus Nordwestdeutschland 40, Mainz am Rhein, 2004.

perpetuat de-a lungul mileniilor, fiind ilustrată de o gamă largă de descoperiri arheologice dar și de constatări etnografice (fig. 9/3; 12/3).

Revenind la piesa descoperită la Bogonos, alături de alte artefacte, ea documentează difuziunea spre sud a curentului realist manifestat în plastica Cucuteni-Tripolie. Atragem atenția asupra fragmentării sale intenționate, posibil în cadrul unui proces de „enchainment”. În opinia lui John Chapman, „enchainment”-ul inter și intra-situri era un mijloc de întreținere a identității unor comunități⁵². Fragmentele purtau încărcătura simbolică a obiectului original (întreg) dar „înmagazineau” și relațiile cu oamenii/indivizii care le-au creat/posedat și le-au transmis în baza procesului de „enchainment”. Conform acestei teorii, „viața” artefactelor continuă și după fragmentarea lor, ele având un rol important în practici sociale cheie. Având în vedere cele prezentate mai sus, efortul evident de a tăia efectiv piesa în două, nu excludem posibilitatea ca artefactul descoperit la Bogonos, care evident înmagazinează valențe multiple, să fi făcut obiectul unui asemenea proces social. De asemenea, alături de obiecte provenind din alte categorii de descoperiri, reprezintă o mărturie a propagării, din zona culoarului situat între stepele nord-pontice și Europa Centrală, până în zona Podișului Moldovenesc, a cunoașterii posibilităților de folosire a forței motrice a bovinelor⁵³. Ținem să accentuăm ideea potrivit căreia piesa nu trebuie privită și interpretată separat ci luând în considerare mai multe seturi de date, *provenite de la același nivel cronologic*, care concură în a demonstra că, în timpul fazelor Cucuteni BII/Tripolie CI și Tripolie CI-CII, comunitățile umane cunoșteau și elogiau posibilitățile multiple de folosire a forței animalelor pentru tracțiune.

Acknowledgement: Aceast studiu a fost realizat cu sprijinul financiar al Autorității Naționale pentru Cercetare Științifică, CNCS-UEFISCDI, PN-II-ID-PCE-2011-3-0885.

⁵² J. Chapman, *Fragmentation in Archaeology. People, Places and Broken Objects in the Prehistory of South Eastern Europe*, London and New York, 2000, 37.

⁵³ S. Țurcanu, L. Bejenaru, *op. cit.*, 2015, p. 217-220.

CONSIDERATIONS REGARDING THE PAINTED ZOOMORPHIC
STATUETTES BELONGING TO CUCUTENI-TRIPOLIE CIVILISATION*

(Abstract)

The starting point of the paper is the presentation of a painted statuette from the heritage of Moldavia's History Museum of Iași. The object was discovered as a result of field researches during the 6th decade of the past century, in the area of Bogonos village, commune of Lețcani, Iași County. The statuette is fragmentary preserved as it is broken approximately in two, lengthwise. The author leans rather towards the hypothesis of an intentional fragmentation. It represents the only artefact of this kind discovered on the actual Romanian territory. It belongs to a rare category of painted zoomorphic representations dated at the period of evolution of phases Cucuteni B/ Tripolie CI, Tripolie CI-CII. Until nowadays, only 13 representations are known, discovered within five sites in the habitat of the Cucuteni-Tripolie cultural complex.

The article shortly presents the data known until nowadays about these objects as well as the main interpretations given to their painted scenery.

Considering the painted scenery and certain morphologic details of the artefact (the perforations in the mouth and ears of the representation), the author is in favour of the opinion stating that the object has a flexible system of straps and belts illustrating the knowledge and use of animal traction during the late phases of the Cucuteni-Tripolie cultural complex. Meanwhile, this hypothesis does not exclude the possibility that the painted scenery could illustrate adornments and ceremonial clothing, conceived especially for the bovines used for traction.

It equally insists on the interpretation of the object in connection with other categories of artefacts (certain zoomorphic statuettes whose morphology suggests the interconnection with another animal within a harness, with a hauled device or even with axles and wheels; pots with zoomorphic protome (unique or double/the so-called zoomorphic pots with paired protome) which are sustained on four feet as the miniatures of some gears requiring the use of the traction power of the bovines, especially carriages) which appear in the archaeological discoveries at the same chronological level and approximately in the same geographic area.

The painted zoomorphic statuettes are considered to represent the downfall of the Realistic movement, defined as such within the anthropomorphic plastic manifestations and considered by the author to have manifested also within this category of artefacts.

* Rezumat tradus de Simona Postolache.

List of Illustrations:

- Fig. 1. Map with Cucuteni-Tripolie settlements from where the painted zoomorphic statuettes come.
- Fig. 2. 1-11, Cucuteni B ceramic fragments discovered in the area of the pluristratified settlement in Bogonos-Dealul din Mijloc, Iași County (after N. Zaharia *et alii*, 1970).
- Fig. 3. Painted zoomorphic statuette, Bogonos, Iași County (Romania) (photo Radu Furnică).
- Fig. 4. Painted zoomorphic statuette, Bogonos, Iași County (Romania) (drawing Aneta Corciovă).
- Fig. 5. Painted zoomorphic statuette, Čičirkozivka (Ukraine) (after Balabina, 1998).
- Fig. 6. 1-2, painted zoomorphic statuettes, Kosziłowce (Ukraine) (after Balabina, 1998).
- Fig. 7. 1-2, painted zoomorphic statuettes, Kosziłowce (Ukraine) (after Balabina, 1998).
- Fig. 8. 1-2, painted zoomorphic statuettes. 1, Vladimirovka (Ukraine); 2, Kosziłowce (Ukraine). 1, after Videiko, 2004; 2, after Balabina, 1998.
- Fig. 9. 1, painted zoomorphic statuette, Kosziłowce; 2-3, bovines with the collar on their neck made of flexible elements (leather, textile materials). 1, after Balabina, 1998; 2, after <http://a402.idata.over-blog.com/3/71/91/99/boeuf-louis-moulinat/DH000166.JPG>; 3, after <http://t3.gstatic.com/images?q=tbn:ANd9GcTVdeyQz7CSSFrstzVZLdW1dEBerDMoPbeYxK90FWoAGYBczR4>.
- Fig. 10. 1-6, flexible harness systems. 1, European model; 2, Zimbabwe; 3, Japan; 4, Switzerland; 5-6, Germany. 1, 3-4, after Starkey, 1994; 2, 5-6, after Roosenberg, 1997.
- Fig. 11. 1-2, flexible harness systems still in use during the 20th century. 1, after <http://www.mprnews.org/story/2007/07/05/pembinaoxcarttrail>; 2, after <http://www.prairieoxdrovers.com>.
- Fig. 12. 1-2, flexible harness systems still in use during the 20th century; 3, miniature representation made of ceramics, China, 1st millennium BC; 1, 3, after www.pinterest.com; 2, after <http://www.spokesman.com/blogs/outdoors/2012/nov/20/moose-doubles-minnesota-clydesdale/>.

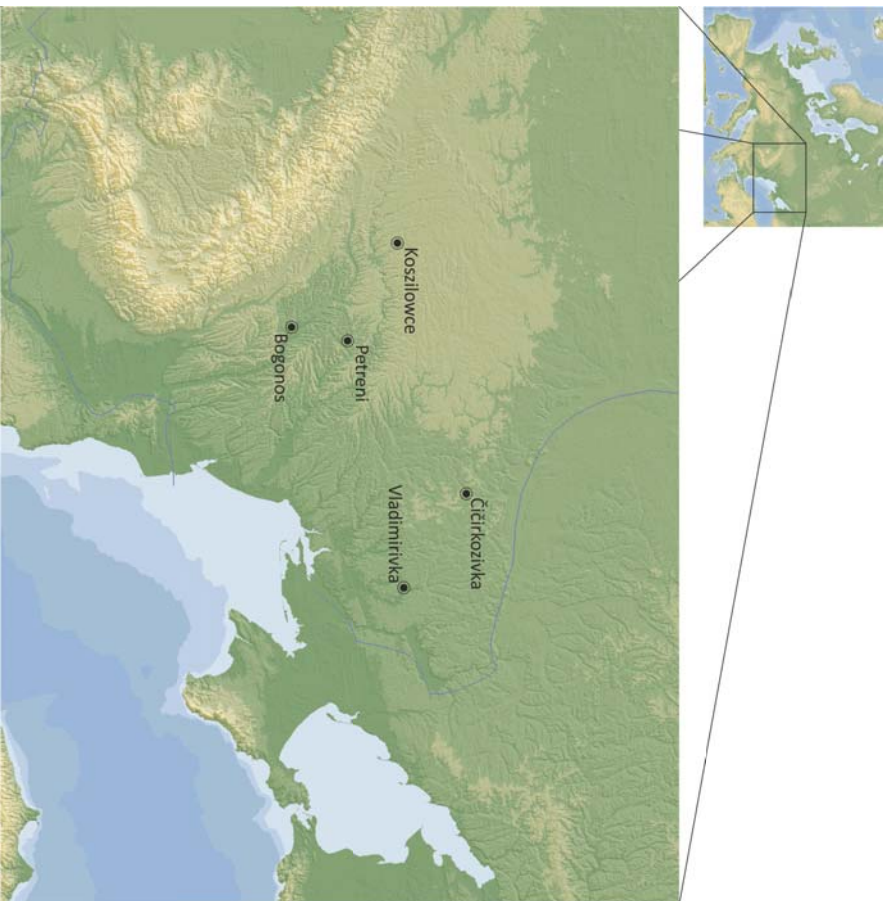


Fig. 1. Harta cu așezările Cucuteni-Tripolie din care provin statuetele zoomorfe pictate

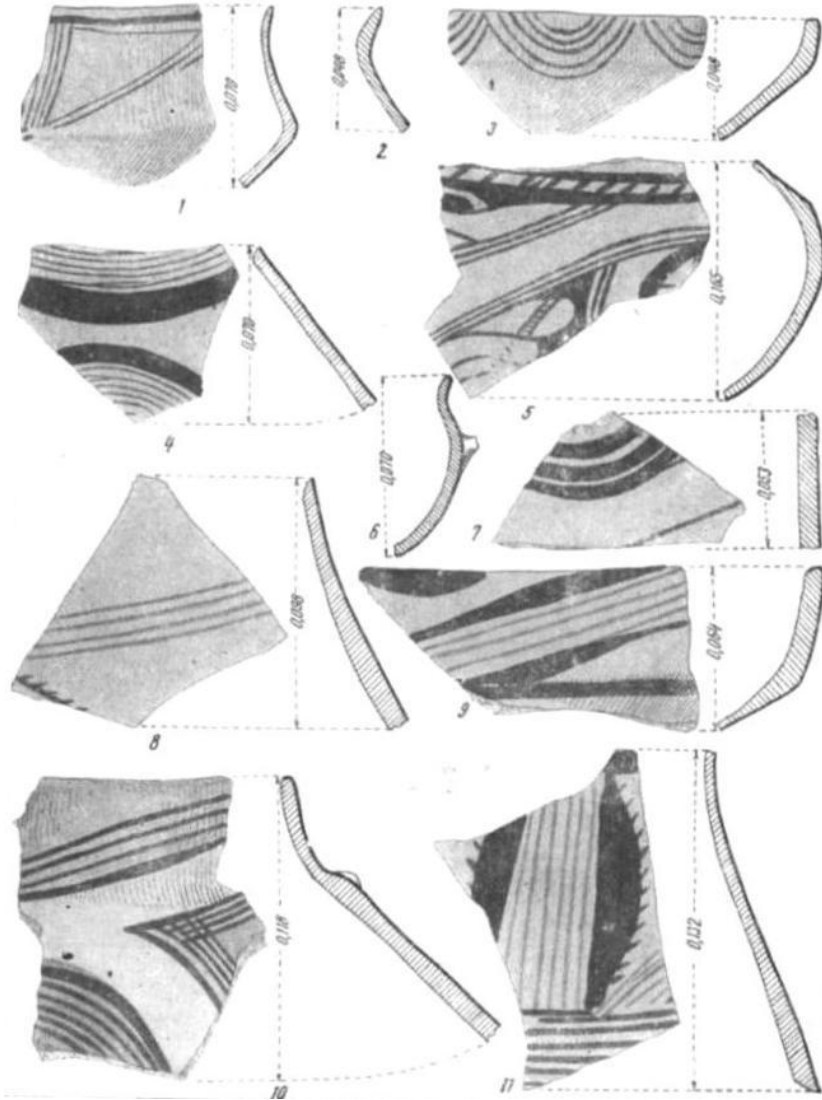


Fig. 2. 1-11, fragmente ceramice Cucuteni B descoperite în perimetrul așezării pluristratificate de la Bogonos-Dealul din Mijloc, jud. Iași (după N. Zaharia *et alii*, 1970)



Fig. 3. Statuetă zoomorfă pictată, Bogonos, jud. Iași (România)
(foto Radu Furnică)

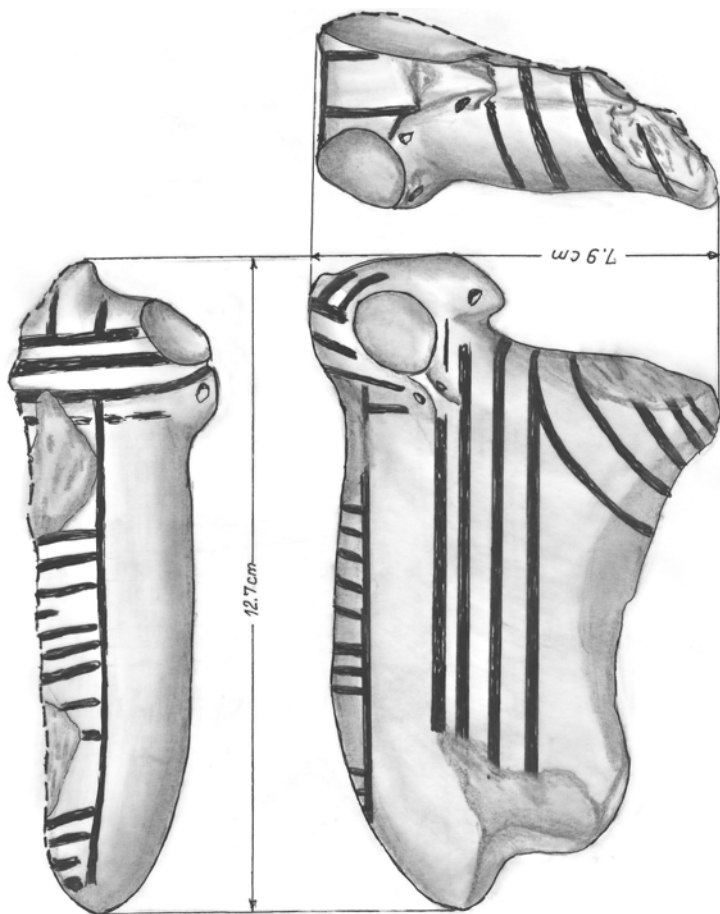


Fig. 4. Statuetă zoomorfă pictată,
Bogonos, jud. Iași (România)
(desen Aneta Corciovă)

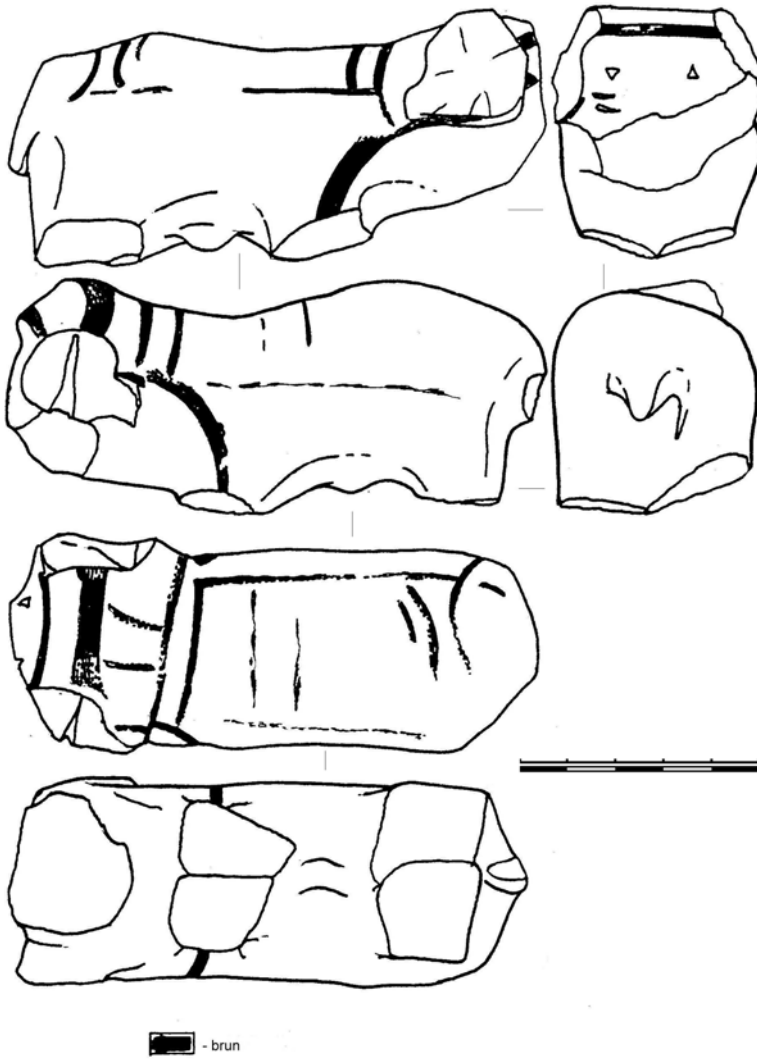


Fig. 5. Statuetă zoomoră pictată, Čičirkozivka (Ucraina) (după Balabina, 1998)

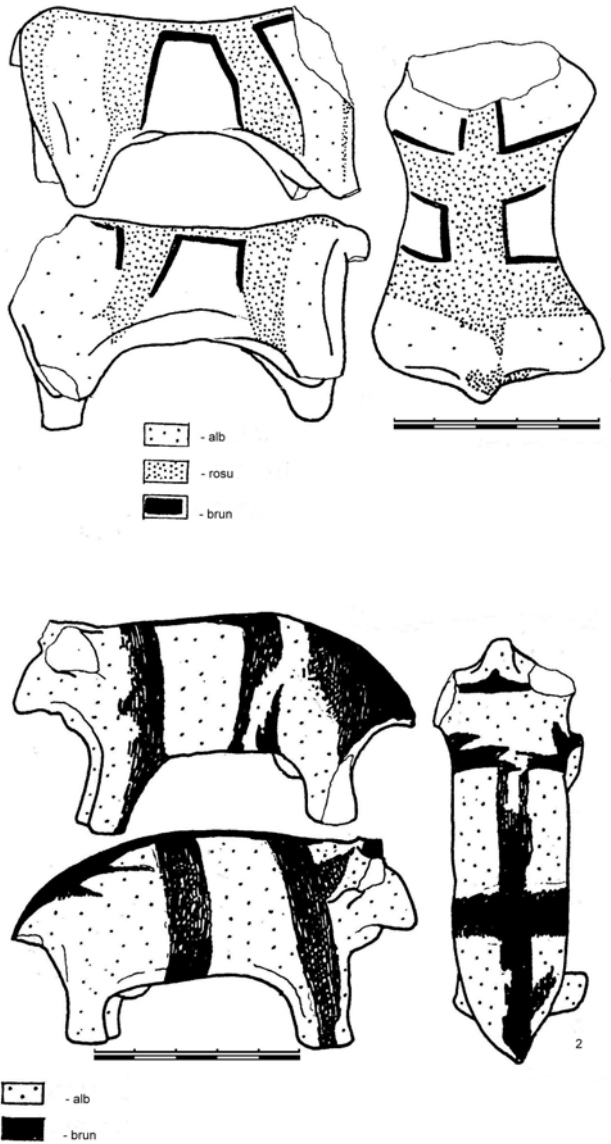


Fig. 6. 1-2, statuete zoomorfe pictate, Kosziłowce (Ucraina)
(după Balabina, 1998)

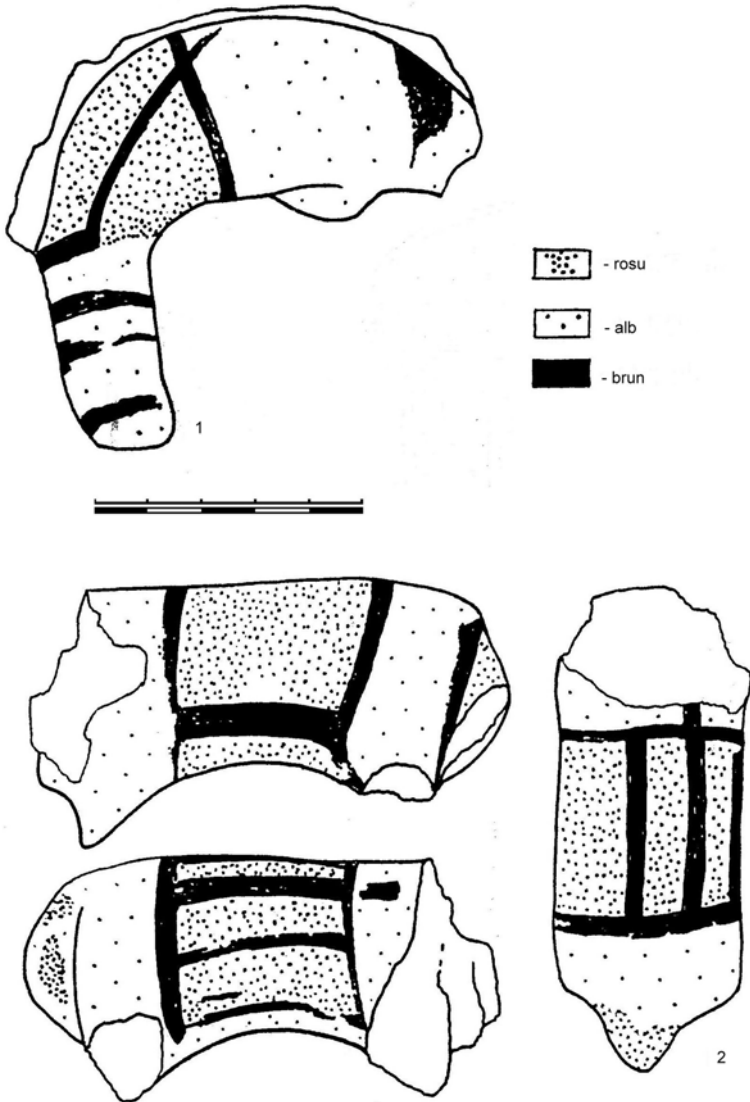


Fig. 7. 1-2, statuete zoomorfe pictate, Kosziłowce (Ucraina)
(după Balabina, 1998)

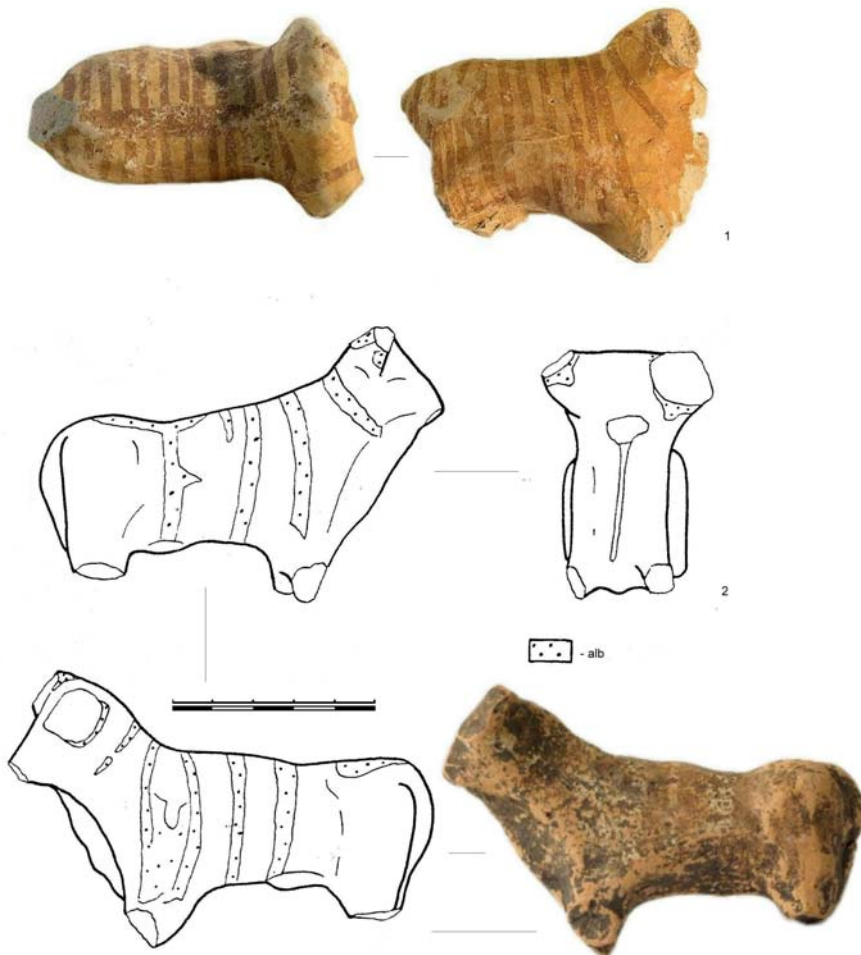


Fig. 8. 1-2, statuete zoomorfe pictate. 1, Vladimirovka (Ucraina);
2, Kosziłowce (Ucraina) (1, după Videiko, 2004; 2, după Balabina, 1998)

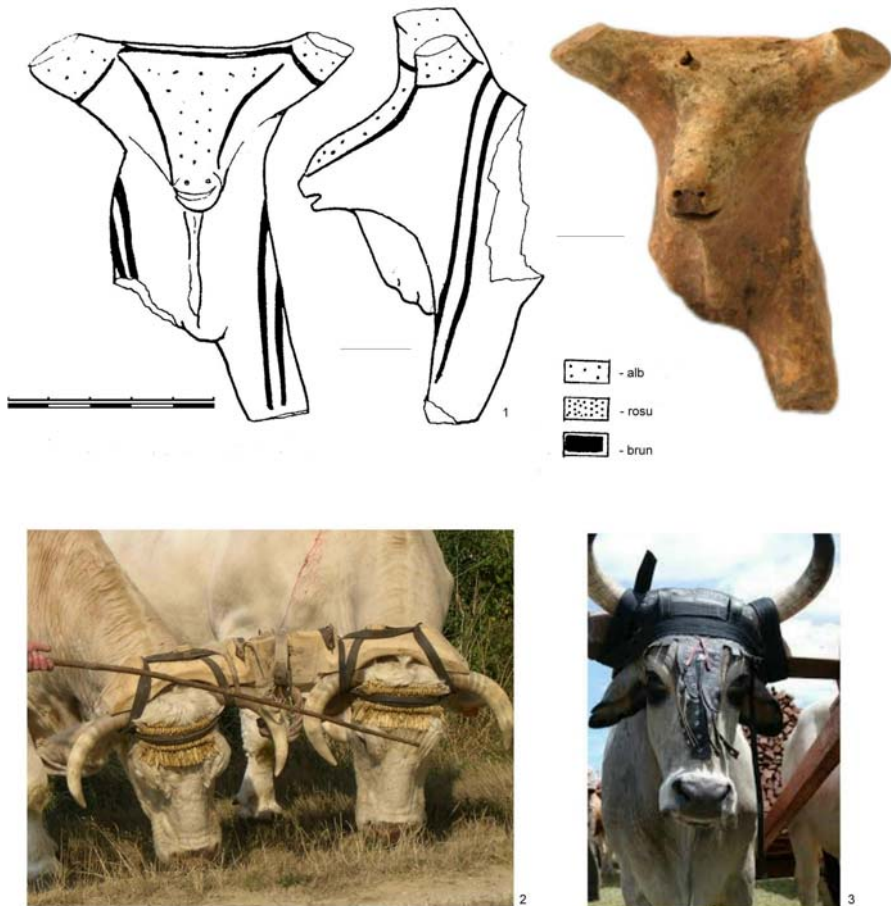


Fig. 9. 1, statueta zoomorfă pictată, Koszówce; 2-3, bovine cu juguri de cap realizate cu elemente flexibile (piele, materiale textile). 1, după Balabina, 1998; 2, după <http://a402.idata.over-blog.com/3/71/91/99/boeuf-louis-moulinat/DH000166.JPG>; 3, după <http://t3.gstatic.com/images?q=tbn:ANd9GcTVdeyQz7CSSFrstzVZLdW1dEBerDMoPbeYxK90FWoAGYBczR4>

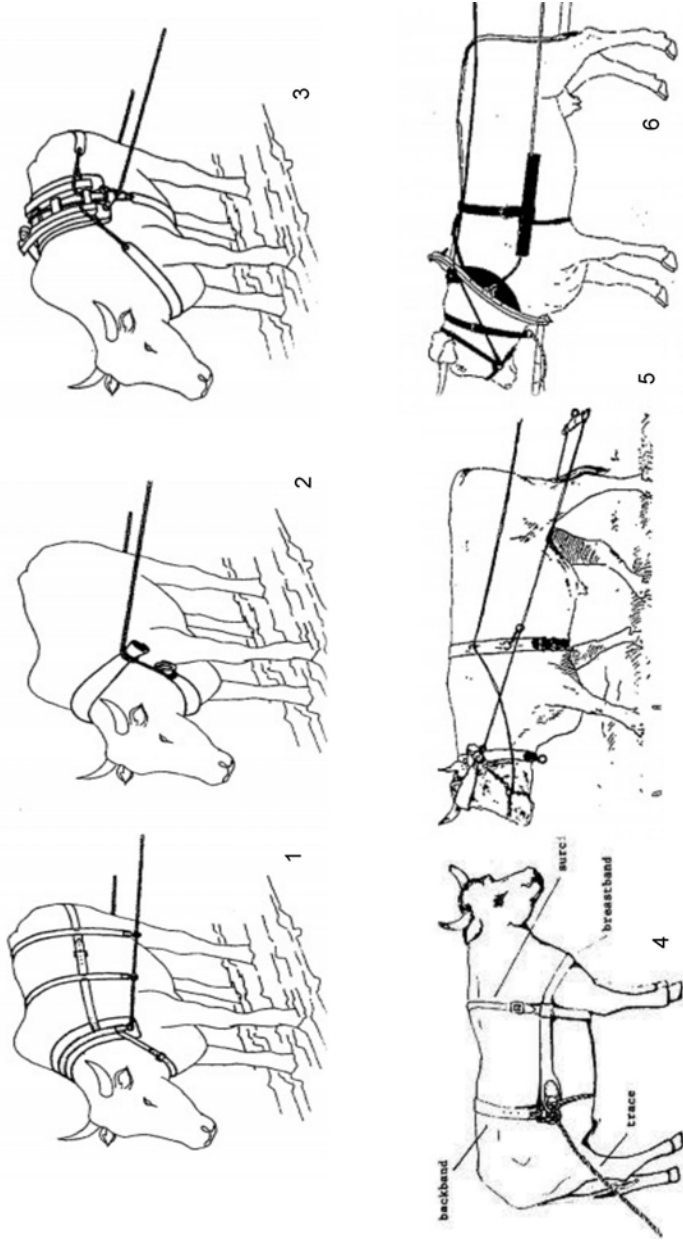


Fig. 10. 1-6, sisteme flexibile de înhămare. 1, model european; 2, Zimbabwe; 3, Japonia; 4, Elveția; 5-6, Germania. 1, 3-4, după Starkey, 1994; 2, 5-6, după Roosenberg, 1997



1



2

Fig. 11. 1-2, sisteme flexibile de înhămare încă în uz în secolul XX. 1, după [http://www.mprnews.org/story/2007/07/05/pembinaoxcarttrail](http://www.mprnews.org/story/2007/07/05/pembinaoxcarttrail;); 2, după <http://www.prairieoxdrovers.com>



1



2



3

Fig. 12. 1-2, sisteme flexibile de înhămărire încă în uz în secolul XX ; 3, reprezentare miniaturală din ceramică, China, mileniul I BC; 1, 3 după www.pinterest.com; 2, după <http://www.spokesman.com/blogs/outdoors/2012/nov/20/moose-doubles-minnesota-clydesdale/>