

COMPLEXUL MUZEAL NAȚIONAL „MOLDOVA” IAȘI
MUZEUL DE ISTORIE A MOLDOVEI

CERCETĂRI ISTORICE
(SERIE NOUĂ)

XXXVI
2017

IAȘI
2017

COMITETUL DE REDACȚIE

Senica ȚURCANU (redactor șef)
Lăcrămioara STRATULAT
Loredana SOLCAN
Sorin IFTIMI
Ioan IAȚCU
Adriana MIRON (secretar de redacție)

Traduceri revizuite/realizate

Coralia COSTAȘ

Grafică copertă și Editare DTP

Cătălin HRIBAN

Adresa redacției

Complexul Muzeal Național „Moldova” Iași
Muzeul de Istorie a Moldovei
Piața Ștefan cel Mare și Sfânt, nr. 1
Iași, RO-700028
Telefon: 04 0232218383
Fax: 04 0332408166
e-mail: cercetari.istorice@yahoo.com

ISSN 1453-3960

EDITURA PALATUL CULTURII

Iași

SUMAR
SOMMAIRE – CONTENTS – INHALT

ABREVIERI <i>Abbreviations – Abreviations – Abkürzungen</i>	7
Mădălin-Cornel VĂLEANU, Evoluția habitatului uman în spațiul carpato-nistrean din Paleoliticul Superior și până în Neolitic / <i>The Evolution of the Human Habitat Between the Upper Paleolithic and the Neolithic</i>	11
Sergiu-Constantin ENEA, Din nou despre simboluri. Scurte considerații despre pintaderele din Neoliticul României / <i>Again about Symbols. Short Considerations on the Romanian Neolithic Stamp Seals</i>	33
Vasile DIACONU, Un vas eneolitic de tip kernos descoperit la Răucești, județul Neamț / <i>A Kernos-Type Eneolithic Vessel Discovered in Răucești, Neamț County</i>	47
George BODI, Ana-Lavinia VASILIU, Andrei Victor OANCEA, Mihaela OLARU, Investigație metodologică asupra posibilității caracterizării porozității ceramice cu ajutorul analizei automate a imaginilor digitale / <i>Methodological Investigation on the Possibility of Characterization of Ceramic Porosity through Digital Images Analysis</i> .	55
Casandra BRAȘOVEANU, Diana-Măriuca VORNICU, Felix-Adrian TENCARIU, Notă asupra materialelor din perioada Hallstattului Timpuriu descoperite recent în situl Isaiia - Balta Popii / <i>Note on the Finds Dated to Early Hallstatt Recently Discovered in the Site of Isaiia - Balta Popii</i>	81
Ioan IAȚCU, Tamilia-Elena MARIN, New Discoveries on the Middle Prut River: A Rare Type of Sinopean Amphora / <i>Noi descoperiri pe Prutul Mijlociu: un tip rar de amforă sinopeană</i>	95
Cătălin HRIBAN, The Adversary and its Weapon. The Late Medieval Depictions of the Anti-Christian / <i>Adversarul și armele sale. Reprezentări ale anti-creștinismului în Evul Mediu târziu</i>	105

Bobi APĂVĂLOAEI, Încercări de sistematizare a orașului Iași în perioada domniilor fanariote / <i>Systematization Attempts in the City of Iași During the Reign of the Phanariote Princes</i>	155
Violeta-Anca EPURE, Justiția în Principatele Române în viziunea călătorilor și consulilor francezi din perioada prepașoptistă / <i>La justice dans les Principautés Roumaines dans la vision des voyageurs et consuls français avant la révolution de 1848</i>	189
Ștefan S. GOROVEI, Testamentul unui ctitor ieșean: Paharnicul Iordache Lozonschi (1827) / <i>Le testament d'un ktitor jassyot: l'échanson Iordache Lozonschi (1827)</i>	203
Sorin IFTIMI, Colecția de portrete a familiei Callimachi (secolele XVIII-XIX) / <i>The Collection of Callimachi Family Portraits (18th -19th Century)</i>	225
Tudor-Radu TIRON, Mihail vodă Sturdza și proiectul celei dintâi decorații românești: <i>Semnul Distenției a Neprihănitei Slujbe</i> / <i>Le prince Michel Sturdza et le projet de la première décoration roumaine: le Signe de distinction Pour Service Irréprochable</i>	263
Vasile DIACONU, Restituiri privitoare la istoricul arheologiei nemțene. In memoriam prof. dr. Ioan Mitrea (1937-2017) / <i>Some Restitutions Regarding the History of Archaeology within the County of Neamț. In Memoriam Prof. Ioan Mitrea (1937-2017)</i>	297
Brîndușa MUNTEANU, Victor Condurache – personalitate a muzeografiei românești / <i>Victor Condurache – A Personality of the Romanian Museography</i>	311
Narcis Dorin ION, Din viața familiei Rosetti. Convorbiri cu Elisaveta (Safta) Varlam / <i>From the Life of the Rosetti Family. Discussions with Elisaveta (Safta) Varlam</i>	321

Recenzii și note de lectură

- Tudor Arnăuț, *Spații sacre și practici funerare din mileniul I a. Chr. în arealul carpato-balcanic*, Universitatea de Stat din Moldova, Centrul de Cercetare Științifică „Științele Umanistice”, Laboratorul de Cercetări Științifice „Tracologie”, Casa Editorial-Poligrafică „Bons Offices”, Chișinău, 2014, 564 p. (Tamilia-Elena MARIN) 347
- Dan Floareș, *Petru Șchiopul și epoca sa*, Editura Vasiliana '98, Iași, 2017, 255 p. (Cătălin HRIBAN) 352
- Sorin Iftimi, Aurica Ichim, *Iași – Capitala României, 1916-1918. Iassy – Capital City of Romania*, București, 2017, 311 p. (Ion I. SOLCANU) 357
- Ion Agrigoroaiei, *Opinie publică și stare de spirit în vremea Războiului de Întregire și a Marii Uniri*, ediția a II-a revizuită, Editura Fundației Academice AXIS, Iași, 2016, 324 p. (Ion I. SOLCANU)..... 358
- Ion Hâncu, *Scara vieții*, ediție îngrijită de prof. univ. dr. hab. Gheorghe Postică, Chișinău, 2016, 300 p. (Costică ASĂVOAIE) 360

Obituaria

- Paraschiva-Victoria Batariuc (13 ianuarie 1948-17 iunie 2016) (Rodica POPOVICI)..... 363

ABREVIERI

ABBREVIATIONS - ABREVIATIONS - ABKURZUNGEN

AARMSȘ	<i>Analele Academiei Române. Memoriile Secțiunii Științifice</i> , București.
AIIAI/ AIIX	<i>Anuarul Institutului de Istorie și Arheologie Iași/ Anuarul Institutului de Istorie „A. D. Xenopol”</i> , Iași.
AMM	<i>Acta Moldaviae Meridionalis</i> , Anuarul Muzeului Județean Vaslui.
AMN	<i>Acta Musei Napocensis</i> , Muzeul de Istorie a Transilvaniei, Cluj-Napoca.
AMP	<i>Acta Musei Porolissensis</i> , Muzeul Județean de Istorie și Artă Zalău.
AMS	<i>Acta Moldaviae Septentrionalis</i> , Muzeul Județean Botoșani.
Angustia	<i>Angustia</i> , Muzeul Național al Carpaților Răsăriteni, Sfântu Gheorghe.
AP	<i>Analele Putnei</i> , Centrul de cercetare și documentare „Ștefan cel Mare”, Mănăstirea Putna.
Apulum	<i>Apulum. Acta Musei Apulensis</i> , Muzeul Național al Unirii, Alba-Iulia
ArhGen	<i>Arhiva Genealogică</i> , Academia Română. Comisia de Heraldică, Genealogie și Sigilografie, Iași.
Arhiva	<i>Arhiva. Organul Societății Științifice și Literare</i> , Iași.
Arhiva Românească	<i>Arhiva Românească</i> , București.
ArhMed	<i>Arheologia Medievală</i> , Asociația Arheologilor Medieviști din România.
ArhMold	<i>Arheologia Moldovei</i> , Institutul de Arheologie Iași.
Ars Transilvaniae	<i>Ars Transilvaniae</i> , Institutul de arheologie și istoria artelor, Cluj-Napoca.
AȘUI	<i>Analele Științifice ale Universității „A. I. Cuza” din Iași</i> , Iași.
BAM	<i>Bibliotheca Archaeologica Moldaviae</i> , Iași.
BMA	<i>Bibliotheca Memoriae Antiquitatis</i> , Piatra-Neamț.
B.MIM	<i>București. Materiale de Istorie și Muzeografie</i> , Muzeul Municipiului București.
Boabe de Grâu	<i>Boabe de Grâu. Revistă de cultură</i> , București.
BSNR	<i>Buletinul Societății Numismatice Române</i> , București.

BTh	<i>Bibliotheca Thracologica</i> , București.
Buridava	<i>Buridava. Studii și materiale</i> , Muzeul Județean „Aurelian Sacerdoțanu”, Vâlcea.
CA	<i>Cercetări Arheologice</i> , Muzeul Național de Istorie a României, București.
Carpica	<i>Carpica</i> , Muzeul Județean de Istorie „Iulian Antonescu”, Bacău.
CC	<i>Codrul Cosminului</i> , Universitatea „Ștefan cel Mare” Suceava.
CCAR	<i>Cronica cercetărilor arheologice din România</i> , CIMEC, București.
CCDJ	<i>Cultură și civilizație la Dunărea de Jos</i> , Muzeul Dunării de Jos, Călărași.
CDM	<i>Catalogul documentelor moldovenești</i> , București.
CI	<i>Cercetări Istorice</i> , Muzeul de Istorie a Moldovei, Iași.
CN	<i>Cercetări Numismatice</i> , Muzeul Național de Istorie a României, București.
CNA	<i>Cronica numismatică și arheologică. Foaie de informații a Societății Numismatice Române</i> , București.
Cumidava	<i>Cumidava</i> , Muzeul Județean de Istorie, Brașov.
Dacia	<i>Dacia. Recherches et découvertes archéologiques en Roumanie</i> , București.
Dacia N. S.	<i>Dacia. Revue d'archéologie et d'histoire ancienne</i> , Nouvelle Série, București.
DIR	<i>Documente privind istoria României</i> , seria A, Moldova; seria B, Țara Românească, București.
Dolgozatok	<i>Dolgozatok. Az Erdélyi Nemzeti Múzeum érem- és régiséggyűjteményéről</i> , Kolozsvár.
DRH	<i>Documenta Romaniae Historica</i> , seria A, Moldova; seria B, Țara Românească, București.
ERAUL	<i>Etudes et recherches archéologiques de l'Université de Liège</i> , Liège.
Europa XXI	<i>Europa XXI</i> , Centrul de Istorie și Civilizație Europeană, Academia Română, Filiala Iași.
Forum Cultural	<i>Forum Cultural</i> , Direcția Județeană pentru Cultură și Patrimoniul Cultural Național Botoșani.
Herb	<i>Herb. Revista română de heraldică</i> , Institutul Român de Genealogie și Heraldică „Sever Zotta”, Iași.
Hierasus	<i>Hierasus. Anuarul Muzeului Județean Botoșani</i> , Muzeul Județean Botoșani.
Historia Urbana	<i>Historia Urbana</i> , Academia Română. Comisia de Istorie a Orașelor din România, Sibiu.

IN	<i>Ioan Neculce. Buletinul Muzeului Municipal Iași</i> , Iași.
KSIA	<i>Kratkie soobšenija Instituta Arheologii</i> , Kiev.
MAE	Ministerul Afacerilor Externe.
MCA	<i>Materiale și Cercetări Arheologice</i> , Institutul de Arheologie „Vasile Pârvan”, București.
MDO	<i>Monitorul. Diar oficial al Terei Romanesci</i> , București.
MemAntiq	<i>Memoria Antiquitatis. Acta Musei Petrodavensis</i> , Complexul Muzeal Județean Neamț.
MMS	<i>Mitropolia Moldovei și Sucevei</i> , Iași.
MN	<i>Muzeul Național</i> , Muzeul Național de Istorie a României, București.
MNAR	Muzeul Național de Artă al României.
MOF	<i>Monitorul Oficial al României</i> , București.
Monumentul	<i>Monumentul - Tradiție și Viitor, lucrările Simpozionului Național „Monumentul - Tradiție și Viitor”</i> , Iași.
Mousaios	<i>Mousaios</i> , Muzeul Județean Buzău.
Peuce	<i>Peuce</i> , Institutul de cercetări Eco-Muzeale, Tulcea.
RA	<i>Revista Arheologică</i> , Institutul Patrimoniului Cultural al Academiei de Științe a Moldovei, Chișinău.
RdI	<i>Revista de Istorie</i> , București.
RIM	<i>Revista de Istorie a Moldovei</i> , Institutul de Istorie al Academiei de Științe a Moldovei, Chișinău.
RIR	<i>Revista Istorică Română</i> , București.
RMI	<i>Revista Monumentelor Istorice</i> , București.
RMM	<i>Revista Muzeelor și Monumentelor</i> , București.
RMM-MIA	<i>Revista Muzeelor și Monumentelor. Monumente Istorice și de Artă</i> , București.
RRH	<i>Revue roumaine d'histoire</i> , București.
SAA	<i>Studia Antiqua et Archaeologica</i> , Universitatea „Alexandru Ioan Cuza” din Iași.
Sargeția	<i>Sargetia. Acta Musei Devensis</i> , Deva.
SCIA-AP	<i>Studii și cercetări de istoria artei. Seria Artă plastică</i> , București.
SCIV(A)	<i>Studii și cercetări de istorie veche (și arheologie)</i> , Institutul de Arheologie „Vasile Pârvan”, București.
SJAN	Serviciul Județean al Arhivelor Naționale.

SMMIM	<i>Studii și Materiale de Muzeografie și Istorie Militară</i> , Muzeul Militar Central, București.
SP	<i>Studii de Preistorie</i> , Asociația Română de Arheologie, București.
StComSM	<i>Satu Mare. Studii și Comunicări</i> , Muzeul Județean Satu Mare, Satu Mare.
Suceava	<i>Suceava</i> , Anuarul Muzeului Bucovinei, Suceava.
Tibiscus	<i>Tibiscus</i> , Muzeul Banatului, Timișoara.
ThD	<i>Thraco-Dacica</i> , Institutul Român de Tracologie, București.
UISPP	Union Internationale des Sciences Préhistoriques et Protohistoriques.

EVOLUȚIA HABITATULUI UMAN ÎN SPAȚIUL CARPATO-NISTREAN DIN PALEOLITICUL SUPERIOR ȘI PÂNĂ ÎN NEOLITIC*

Mădălin-Cornel VĂLEANU¹

Cuvinte cheie: *Habitat uman, paleolitic, mezolitic, epipaleolitic, neolitic*
Keywords: *Human habitat, Paleolithic, Mesolithic, Epipaleolithic, Neolithic*

Cunoașterea habitatului uman din Paleoliticul superior și evoluția ulterioară a acestuia pe parcursul Mezoliticului și până în perioada neolitică, reprezintă un subiect științific major, necesar înțelegerii amplelor transformări survenite în cadrul comunităților umane.

Un interes științific aparte legat de acest subiect este și cel al transmițerilor culturale de la comunitățile umane paleolitice către cele neolitice, iar în această direcție, arealul studiat are o însemnătate aparte.

Arealul geografic

Termenul de *spațiu carpato-nistrean* sau *arealul carpato-nistrean* a fost introdus și utilizat după anii 1990 pentru explicarea unor evenimente cultural-istorice eliberate de o anumită încărcătură politică², dar încă tributare unui anumit tip de mentalități, mentalități care au marcat pregnant istoria secolului al XX-lea în estul Europei.

* Studiul a făcut obiectul comunicării cu titlul: *The Evolution of Human Habitat in the Carpathian-Dniester during Upper Paleolithic and the Neolithic*, în cadrul Simpozionului Internațional „Recent Studies on Past and Present: New Sources, New Methods or a New Public?”, desfășurat la Institutul de Arheologie „V. Pârvan” București, 25-28 septembrie 2011, organizat de Academia Română în cadrul Proiectului Științele socio-umaniste în contextul evoluției globalizate – dezvoltarea și implementarea programului de studii și cercetare postdoctorală, cod contract: POSDRU/89/S/1.5/61104, proiect cofinanțat din Fondul Social European prin Programul Operațional Sectorial Dezvoltarea Resurselor Umane 2007-2013.

¹ Complexul Muzeal Național „Moldova” Iași – Muzeul de Istorie a Moldovei, IAȘI.

² V. Chirica, I. Borzic, *L'Aurignacien tardif des Carpates à Dniestr*, în *XIII Congrès UISPP*, Forlì, vol. VI, 1996, p. 123-138.

V. Chirica și I. Borzic consacra termenul în domeniul arheologiei paleoliticului, printr-o serie de studii științifice și volume de specialitate. Termenul a fost utilizat și pentru studiul altor epoci istorice, fiind preluat și în alte domenii științifice.

În sens strict, prin spațiul carpato-nistrean se înțelege arealul geografic cuprins între Munții Carpați și râul Nistru, pe teritoriul actual al României, Ucrainei și al Republicii Moldova (Fig. 1).

Delimitarea spre nord și est este una clară, dată însăși de termenul utilizat, respectiv râul Nistru, generând același tip de delimitare și spre sud, unde aceasta este dată de vărsarea Nistrului în Marea Neagră, confluența Siret-Dunăre și curbura carpatică.

Singura care poate comporta interpretări multiple este delimitarea spre vest a acestui areal: Munții Carpați. Având în vedere limitele precizate mai sus, pe cale de consecință, delimitarea spre vest ar trebui să fie dată de unitatea Carpaților Orientali din cadrul Munților Carpați, respectiv de limita estică a acestora.

Dacă însă se ține cont atât de caracteristicile mediului natural și de evoluția lui în Cuaternar, cât și de dinamica fenomenelor istorice din acest areal geografic, din preistorie și până în perioada modernă, limita spre vest a arealului carpato-nistrean ar trebui plasată pe linia interfluviului Tisa-Siret din interiorul Carpaților Orientali (Fig. 1).

Aceasta constituie o barieră naturală, bine definită, care, în fapt, a avut un important rol natural și istoric. Această limită este cea pe care o vom folosi în studiul nostru pentru delimitarea spre vest a arealului carpato-nistrean.

Trebuie menționat că termenul carpato-nistrean a cunoscut și definiții mai largi, care asociau acestui areal și o parte a spațiului carpatic. Acest lucru este corect, cu condiția precizării exacte a limitelor geografice avute în vedere.

Utilizarea generică a acestui termen, fără o definire clară, poate conduce și la anumite interpretări, evident exagerate, precum cele ce asociază acestui spațiu întreg arealul carpatic, din nordul Serbiei, România, Ungaria, Ucraina și Slovacia, având ca limită estică Nistrul.

Istoricul cercetărilor

Primele așezări neolitice și paleolitice din spațiul carpato-nistrean au fost semnalate aproape simultan, prin descoperirile din 1884 de la Cucuteni și din 1885 de la Mitoc.

Dacă așezarea neolitică de la Cucuteni se va bucura de un interes științific aparte³, intrând în circuitul științific european în 1889 și fiind investigată prin cercetări sistematice de către H. Schmidt în 1909-1910 sau vizitată de abatele

³ M. Petrescu-Dîmbovița, M.-C. Văleanu, *Cucuteni-Cetățuie. Monografie arheologică*, Piatra-Neamț, 2004.

H. Breuil în 1924, stațiunile paleolitice vor face obiectul unor cercetări mai detaliate abia după Primul Război Mondial, prin eforturile lui N. N. Moroșan.

Acesta va descoperi și cerceta mai multe stațiuni paleolitice și la est de Prut, și va realiza prima monografie arheologică asupra locuirilor paleolitice din această regiune, lucrare ce a fost publicată în 1938⁴. De menționat, mai sunt călătoria în această zonă și studiul realizat de Etienne Patte⁵.

După 1945 și până în 1990, ca urmare a reîmpărțirilor teritoriale, cercetarea paleoliticului și neoliticului va cunoaște două direcții de cercetare aproape paralele, dar marcate prin identificarea unui număr mare de noi stațiuni arheologice, inclusiv primele stațiuni aparținând Neoliticului timpuriu, fiind întreprinse numeroase campanii sistematice de cercetări arheologice.

La aceste cercetări, în zona dintre Nistru și Prut, se consemnează aportul important al cercetătorilor sovietici, pe când în arealul dintre Prut și Carpați se pot reține doar unele vizite și participări ale unor cercetători americani (Kenneth Honea, Linda Elis etc.).

În această perioadă, 1945-1990, sunt precizate și clarificate principale etape de evoluție a zonei în Paleolitic superior – Neolitic, existând însă și anumite diferențieri între cele două regiuni, legate de sistemele folosite și de anumite interpretări.

După 1990, chiar dacă vor mai persista anumite bariere politico-administrative, cercetarea științifică este marcată de o colaborare intensă între arheologii din România și Republica Moldova, colaborări la care se vor alia și cercetători din vestul Europei.

Rezultatele acestor colaborări, marcate în principal de investigațiile interdisciplinare asupra stațiunilor paleolitice și neolitice (care caracterizează această perioadă), se vor concretiza prin numeroase studii asupra acestui areal geografic, atât pentru perioada paleolitică, cât și pentru perioada neolitică.

Limite cronologice și cadrul cultural

Se consideră că trecerea de la Paleoliticul mijlociu la Paleoliticul superior în arealul carpato-nistrean are loc la limita cronologică 35.000-30.000 BP, moment la care începe Aurignacianul (Paleoliticul superior vechi)⁶. Acesta are cinci etape de

⁴ N. N. Moroșan, *Le Pléistocène et le Paléolithique de la Roumanie du Nord-Est: les dépôts géologiques, leur faune, flore et produits d'industrie*, București, 1938, AGIR, vol. XIX.

⁵ E. Patte, *Souvenirs de voyage en Roumanie. Notes de Préhistoire*, în *Bulletin de la Société préhistorique de France*, 31, 1934, 9, p. 371-432.

⁶ Al. Păunescu, *Paleoliticul și Mezoliticul pe teritoriul României*, în *Istoria Românilor*, 2001, p. 34.

dezvoltare, cunoaște mai multe faciesuri locale⁷ și își încheie evoluția în jur de 24.000-22.000 BP⁸.

Gravettianul (Paleoliticul superior recent) va cunoaște în această regiune o dezvoltare mai amplă decât cultura anterioară⁹, în cadrul său fiind sesizate opt etape de evoluție, din care ultimele două definesc Epigravettianul, și își încheie evoluția în jur de 14.000-12.000 BP¹⁰.

Epipaleoliticul este atestat în această zonă prin locuiri de tip swiderian și este urmat de Mezolitic (ce se dezvoltă între 9.500-9000 și 7.500-7000 BP), caracterizat de locuiri de tip tardenoasian¹¹.

Asupra procesului de trecere de la Paleolitic la Neolitic, cercetările arheologice realizate până în prezent în acest areal geografic nu au permis ajungerea la un consens unanim acceptat. Neoliticul timpuriu debutează la vest de Prut cu apariția primelor comunități ale culturii Starcevo-Criș¹², pe când la est de acesta, mai ales în zona Nistrului, locuirile umane sunt atribuite ca aparținând culturii Bugo-Nistrene¹³.

Cultura ceramicii liniare (cca. 6.200 BP) încheie secvența cronologică avută în vedere în cadrul studiului nostru – Neoliticul dezvoltat¹⁴.

Descoperiri arheologice

Corpusul descoperirilor paleolitice și neolitice din arealul carpato-nistrean este încă tributary evoluțiilor paralele ale cercetării arheologice înregistrate în perioada 1945-1990.

Astfel, pentru arealul de la vest de Prut de pe teritoriul României, stațiunile atribuite Paleoliticului superior - Epipaleoliticului - Mezoliticului s-au bucurat de

⁷ V. Chirica, D. Boghian, *Arheologia preistorică a lumii*, Iași, 2003, vol. I, p. 182.

⁸ Al. Păunescu, *op. cit.*, p. 90.

⁹ I. Borziac, V. Chirica, M.-C. Văleanu, *Culture et sociétés pendant le Paléolithique supérieur à travers l'espace carpato-dniestréen*, Iași, 2006, p. 78.

¹⁰ Al. Păunescu, *op. cit.*, p. 92.

¹¹ *Ibidem*, p. 100.

¹² N. Ursulescu, *Începuturile neoliticului pe teritoriul României*, în *Istoria Românilor*, 2001, p. 129.

¹³ O. Larina, *Neoliticul pe teritoriul Republicii Moldova*, în *ThD*, XV, 1994, 1-2, p. 42.

¹⁴ V. Chirica, D. Boghian, *op. cit.*, 2003, vol. II, p. 141.

o mai bună inventariere și publicare, atât în monografiile regionale¹⁵ sau zonale¹⁶, cât și în cadrul unor volume de sinteză asupra acestei perioade¹⁷.

Din păcate însă imposibilitatea utilizării în perioada 1950-1990 a unor hărți de detaliu pentru zonele investigate, pentru localizarea descoperirilor arheologice, în special la cercetările de teren, specificul descoperirilor paleolitice, și anume identificarea pe teren a unui număr redus de obiecte (factor important, vezi *infra*), cât și anumite erori de documentare¹⁸, fac ca astăzi, un mare număr dintre aceste descoperiri să nu mai poată fi localizate.

Informațiile din literatura de specialitate au necesitat o structurare adecvată și o interpretare atentă pentru crearea unei baze de date care să permită interogări multiple în scopul obținerii de rezultate reale, în această direcție experiența dobândită anterior fiind una deosebit de importantă¹⁹.

În baza noastră de date, privitor la perioada paleolitică în spațiul dintre Carpați și râul Prut până în acest moment avem un număr de 545 de înregistrări²⁰, dintre care doar 384 prezintă interes pentru segmentul temporal precizat (Paleolitic superior - Mezolitic), restul reprezentând descoperiri de faună pleistocenă sau descoperiri atribuite exclusiv Paleoliticului inferior și mijlociu.

În baza informațiilor existente, din cele 384 mențiuni arheologice doar un număr de 257 au putut fi localizate și marcate pe hărți cu exactitate, ceea ce reprezintă abia 2/3, pe când 127 nu au putut fi localizate.

Privitor la tipul de cercetare realizat, în 265 de cazuri avem de a face cu descoperiri întâmplătoare sau identificate printr-o singură campanie de cercetare de teren (dintre acestea 122 nu au putut fi localizate), în 25 de cazuri avem de a face cu mai multe campanii de cercetare de teren (în două cazuri s-a încercat reidentificarea pe teren, lucru care nu a dus la un rezultat pozitiv). În 94 de situri au fost realizate sondaje sau săpături arheologice, de mai mică sau mai mare

¹⁵ N. Zaharia, M. Petrescu-Dimbovița, Em. Zaharia, *Așezări din Moldova de la Paleolitic pînă în secolul XVIII*, București, 1970.

¹⁶ Al. Păunescu, P. Șadurschi, V. Chirica, *Repertoriul arheologic al județului Botoșani*, 1976; G. Coman, *Statornicie, continuitate: repertoriul arheologic al județului Vaslui*, București, 1980; V. Chirica, M. Tanasachi, *Repertoriul arheologic al județului Iași*, vol. I-II, Iași, 1984-1985.

¹⁷ M. Brudiu, *Paleoliticul superior și epipaleoliticul din Moldova*, București, 1974; Al. Păunescu, *Paleoliticul și epipaleoliticul de pe teritoriul Moldovei cuprins între Carpați și Siret*, București, 1998; Idem, *Paleoliticul și mezoliticul de pe teritoriul Moldovei cuprins între Siret și Prut*, București, 1999.

¹⁸ Un exemplu, în corpusul descoperirilor întocmit de Al. Păunescu (1999), nu sunt incluse un număr de peste 60 mențiuni paleolitice de pe teritoriul județului Iași.

¹⁹ M.-C. Văleanu, *Omul și mediul natural în neo-eneoliticul din Moldova*, Iași, 2003a; Idem, *Așezări neo-eneolitice din Moldova*, Iași, 2003b.

²⁰ În baza de date sunt incluse toate stațiunile paleolitice cercetate prin sondaje și săpături sistematice, dar estimăm că mai avem de introdus date de un număr de cca. 70-90 de înregistrări legate de anumite cercetări de suprafață, în care au fost identificate și piese paleolitice.

ampliare, care au vizat direct locuiri paleolitice sau care au vizat locuiri din alte epoci, dar care au condus și la descoperirea unor piese sau nivele paleolitice.

Din numărul de 384 de mențiuni arheologice, 41 sunt încadrate cronologic doar în baza descoperirii unei singure piese, în 31 de cazuri se specifică expres că au fost descoperite între 2 și 10 piese, iar în alte 202 de cazuri se specifică descoperirea a „câteva piese”. Totalul acestor situații este de 274, dintre care 122 nu au putut fi localizate. În aceste situații, o eventuală încercare de reidentificare pe teren a acestor tipuri de obiective poate să nu mai fie posibilă (vezi *supra*).

Din punct de vedere al încadrării cronologice, din cele 384 mențiuni arheologice 56 sunt atribuite generic unei locuiri paleolitice, 125 unei locuiri din Paleoliticul superior, în 41 au fost identificate nivele din mai multe etape (Paleolitic mijlociu/ Paleolitic superior/ Mezolitic), iar în patru cazuri nu s-a putut preciza exact încadrarea cronologică (Gravettian sau Epigravettian/ Tardenoasian).

În trei cazuri se precizează doar descoperiri atribuite Aurignacianului, în 124 de descoperiri atribuite Gravettianului (cu un grad mai mare sau mai mic de acuratețe), în cinci Epigravettianului, în șapte Epipaleoliticului și Swiderianului, iar 19 Tardenoasianului.

Situația generală menționată mai sus de pe teritoriul României este similară cu cea din arealul de la est de râul Prut, cu mențiunea că aici nu există o actualizarea a repertoriului descoperirilor.

Studiul sintetic asupra Paleoliticului superior dintre Prut și Nistru, relativ de dată recentă²¹ face trimitere tot la primul repertoriu arheologic al zonei²². Aceeași situație este și pentru Mezolitic²³, deși au mai fost publicate secvențial și date despre unele noi descoperiri²⁴.

În total, în zona dintre Prut și Nistru este semnalată existența a cca. 470 de stațiuni și puncte cu descoperiri atribuite Paleoliticului superior și Mezoliticului²⁵. Dintre acestea un număr de 40 au fost cercetate prin sondaje sau săpături sistematice. Privitor la încadrarea culturală, noile cercetări relevă faptul că aceasta nu a fost întotdeauna tocmai exactă, cum este cazul unor stațiuni mezolitice²⁶.

²¹ I. Borzic, *Paleoliticul și Mezoliticul în spațiul dintre Nistru și Prut*, în *ThD*, XV, 1994, 1-2, p. 24.

²² N. Chetraru, *Pamiatniki epoh paleolita i mezolita. Arheologhiceskaia karta moldavskoi SSP*, Kisinev, 1973.

²³ I. Borzic, *op. cit.*, p. 29; N. Chetraru, *op. cit.*, p. 112-124.

²⁴ O. Larina, *Începuturile Economiei Productive. Neoliticul. Orânduirea gentilico-tribală*, în *Istoria Moldovei. Epoca preistorică și antică*, Chișinău, 2010, p. 177-219; I. Borzic, V. Chirica, M.-C. Văleanu, *op. cit.*

²⁵ I. Borzic, *op. cit.*, p. 24-29.

²⁶ I. Borzic, I. Burlacu, I. Vartic, *Situri mezolitice din valea râului Căinari, Republica Moldova*, în *RA*, IV/1, 2008, p. 52.

În ceea ce privește stațiunile atribuite Neoliticului timpuriu de pe teritoriul României aferent zonei studiului, respectiv Cultura Stracevo-Criș și Cultura ceramicii liniare, s-au bucurat relativ repede după momentul descoperirilor de studii de sinteză asupra evoluției lor și de o repertoriere detaliată²⁷.

Ulterior, s-a realizat și o cartografiere a acestora, cu ajutorul unor hărți topografice de detaliu²⁸, fapt ce a permis implementarea, în cadrul unui sistem unitar, a unor modele de analiză statistică²⁹.

În momentul de față, în spațiul cuprins între interfluviul Tisa/ Siret și Prut, se cunosc un număr de 205 situri cu descoperiri/ stațiuni atribuite Culturii Starcevo-Criș, în 40 dintre acestea efectuându-se sondaje sau săpături arheologice, de mai mică sau mai mare amploare, care au vizat direct acest tip de locuire sau care au vizat locuiri din alte epoci, dar care au condus și la descoperirea unor piese sau nivele ale Culturii Starcevo-Criș.

Trebuie precizat faptul că doar un număr relativ mic de descoperiri atribuite acestei culturi, și anume în opt cazuri, nu s-a putut realiza localizarea acestora.

Numărul siturilor arheologice în care au fost făcute descoperiri atribuite Culturii ceramicii liniare din arealul geografic menționat este de 55, săpături sau sondaje realizându-se doar în cadrul a 16 dintre acestea. De menționat este faptul că doar șase descoperiri nu au putut fi localizate.

Din păcate, situația descoperirilor atribuite Neoliticului timpuriu de la est de Prut nu se poate compara cu cea a descoperirilor similare din zona aferentă studiului de pe teritoriul României, ci mai degrabă cu situația descoperirilor paleolitice și mezolitice din acest areal, deoarece nu există o evidență actualizată a acestor descoperiri, situația rămânând la nivelul deceniului opt al secolului XX³⁰.

Și din punct de vedere cultural-cronologic situația acestor descoperiri este relativ diferită față de cea de la vest de Prut, în sensul în care debutul perioadei neolitice este marcat de locuirile atribuite Culturii bugo-nistrene, termen considerat ca nefiind susținut cu dovezi arheologice certe³¹. Acestui grup cultural i se atribuie actual un număr de cca. 20 descoperiri, aflate în general în apropierea Nistrului³², unele în afara zonei studiul nostru, pe malul stâng al său³³.

Descoperirile atribuite Culturii Starcevo-Criș la est de Prut s-au făcut abia în anii 1970 de către Ilie Borzic, deși unele materiale au fost descoperite mult anterior, dar fără a putea fi încadrate cultural.

²⁷ N. Ursulescu, *Evoluția culturii Starcevo-Criș pe teritoriul Moldovei*, Suceava, 1984; Idem, *Contribuții privind neoliticul și eneoliticul din regiunile est-carpătice ale României*, Iași, 2000.

²⁸ M.-C. Văleanu, *op. cit.*, 2003b.

²⁹ Idem, *op. cit.*, 2003a.

³⁰ O. Larina, *op. cit.*, 1994, p. 43.

³¹ N. Ursulescu, *op. cit.*, 2000, p. 60-61.

³² O. Larina, *op. cit.*, 2010, p. 190.

³³ Idem, *op. cit.*, 1994, p. 43.

Trebuie precizat faptul că, asupra unor încadrări culturale a unor descoperiri, atribuite inițial Culturii bugo-nistrene, s-a revenit precizându-se că ar fi în fapt materiale Starcevo-Criș, dar și invers³⁴, fapt ce ar susține argumentația unor cercetători români³⁵. În acest moment sunt cunoscute un număr de 13 așezări ale Culturii Stracevo-Criș, în cadrul a trei dintre acestea realizându-se și investigații mai ample.

Descoperirile atribuite Culturii ceramicii liniare de la est de Prut sunt mult mai numeroase decât cele din prima parte a Neoliticului timpuriu, fiindu-i atribuite un număr de 60 situri³⁶, dintre care 10 au fost investigate prin săpături și sondaje³⁷.

Clima și cadrul natural în pleistocenul superior și holocenul timpuriu

Reconstituirea evoluției climatice și a cadrului natural în Pleistocenul superior și Holocenul timpuriu în spațiul carpato-nistrean se bazează pe rezultatele cercetărilor interdisciplinare făcute în siturile arheologice, pe observațiile cercetărilor din domeniul științelor naturale făcute în afara contextelor arheologice și pe paralelisme cu situația din arealele geografice apropiate.

Asupra evoluției climatice în acest areal au fost publicate mai multe sinteze³⁸, dar și studii ample având la bază observațiile din unele situri arheologice, precum Mitoc-*Malul Galben*, Cosăuți și Molodova³⁹.

Pentru segmentul temporal ales, schemele climatice ale zonei se corelează cu cele europene, fenomenele sesizate regăsindu-și cauzalitatea în evenimentele care au marcat evoluția la nivel continental, observându-se însă și aspecte cu un caracter regional.

Dintre acestea, în Pleistocenului superior, la nivelul Pleniglaciului mediu (35.000-26.000 BP) – pe lângă oscilațiile Ohaba A, Ohaba B și Herculane I⁴⁰, au

³⁴ Idem, *New Field Survey on Mesolithic and Neolithic of Moldova*, în *Vestigii arheologice din Moldova*, Chișinău, 1997, p. 47.

³⁵ N. Ursulescu, *op. cit.*, 2001, p. 122-148.

³⁶ O. Larina, *op. cit.*, 2010, p. 107.

³⁷ Idem, *op. cit.*, 1997, p. 52.

³⁸ M. Cârciumar, *Mediul geografic în Pleistocenul superior și culturile paleolitice din România*, București, 1980.

³⁹ M. Otte, V. Chirica, P. Haessart, *L'Aurignacien et le Gravettien de Mitoc - Malul Galben (Moldovie Roumanie)*, ERAUL 72, Liege, 2007.

⁴⁰ M. Cârciumar, *op. cit.*, p. 57.

fost sesizate și detaliate fazele climatice MG 13-8⁴¹, în Pleniglaciuarul superior (26.000-15.000 BP) - Herculane II și fazele MG6-4, Cosăuți VI-VI⁴².

Pentru Tardiglaciuar (15.000-10.000 BP), pe lângă episoade climatice locale anterioare care își găsesc corespondențe în Europa de vest⁴³ au mai fost individualizate și alte evenimente⁴⁴. Consecințele ameliorării climatice ce marchează limita Pleistocen/ Holocen⁴⁵ vor influența nu numai perioada de debut a Holocenului, ci și episoadele următoare, în această regiune acestea fiind mai bine documentate în interiorul spațiului carpatic⁴⁶. Datele recente indică debutul unei perioade marcate de schimbări climatice rapide⁴⁷, dintre care unele cu un ecart mare, cum este evenimentul de la 8.200 BP, asupra căruia vom reveni.

Efectele variațiilor climatice din Pleistocenul superior - Holocenul timpuriu din arealul studiat nu se vor resimți numai prin modificării la nivelul învelișului vegetal și spectrului faunistic, cum au fost bine detaliate și studiate și prin descoperirile arheologice din această regiune, care au avut directe repercusiuni asupra locuirii umane.

Implicațiile majore ale acestor variații climatice au și o componentă la nivel supraregional, legată de existența bazinului Mării Negre. De aceea, cercetările din ultimul timp care au avut ca obiectiv variațiile de nivel ale Mării Negre și implicațiile asupra locuirii umane din regiune⁴⁸ trebuie să aducă în discuție și rolul

⁴¹ P. Haessart, I. Borziac, V. Chirica, F. Damblon, L. Koulakovska, J. van der Plicht, *The East Carpathian loess record: a reference for the middle and late pleniglacial stratigraphy in Central Europe*, în *Quaternar*, 14/3, 2003, p. 181.

⁴² *Ibidem*, p. 183.

⁴³ M. Cărciumaru, *Paleoetnobotanica*, Iași, 1996, p. 9.

⁴⁴ P. Haessart, I. Borziac, V. Chirica, F. Damblon, L. Koulakovska, J. van der Plicht, *op. cit.*, p. 185.

⁴⁵ P. Gibbard, T. van Kolfschoten, *The Pleistocene and Holocene Epochs*, în F. M. Gradstein, J. G. Ogg, A. G. Smith (eds.), *A Geologic Time Scale*, Cambridge University Press, p. 451.

⁴⁶ I. Tanțău, *Histoire de la végétation tardiglaciaire et holocene dans les Carpates Orientales*, Cluj Napoca, 2006, p. 10-11.

⁴⁷ P. A. Mayewski, E. E. Rohling *et alii*, *Holocene climate variability*, în *Quaternary Research*, 62, 2004, p. 244.

⁴⁸ W. Ryan, *Status of the Black Sea flood hypothesis*, în V. Yanko-Hombach, A. Gilbert, N. Panin, P. Dolukhanov (eds.), *The Black Sea Flood Question. Change in Coastline, Climate and Human Settlement*, New York, 2007, p. 63-88; N. Panin, I. Popescu, *The northwestern Black Sea: climatic and sea-level changes in the Late Quaternary*, în V. Yanko-Hombach, A. Gilbert, N. Panin, P. Dolukhanov (eds.), *op. cit.*, p. 387-404; E. Konikov, *Sea-level fluctuations and coastline migration in the northwestern Black Sea area over the last 18 ky based on high-resolution lithological-genetic analysis of sediment architecture*, în V. Yanko-Hombach, A. Gilbert, N. Panin, P. Dolukhanov (eds.), *op. cit.*, p. 405-436; V. Dergacev, P. Dolukhanov, *The Neolithization of the north Pontic area and the Balkans in the context of the Black Sea floods*, în V. Yanko-Hombach, A. Gilbert, N. Panin, P. Dolukhanov (eds.), *op. cit.*, p. 489-514; D. Bailey, *Holocene changes in the level of the Black Sea: Consequences at a human scale*, în

acestora în modelarea reliefului de către râurile tributare bazinului său, aspect sesizat pe o scară largă la nivelul Deltei Dunării⁴⁹ (Fig. 2).

Variațiile de nivel ale Mării Negre (Fig. 3) s-au repercutat în mod direct asupra profilele de echilibru ale râurilor tributare bazinului său, conducând la modificarea acestora, cu efect direct asupra procesele de acumulare-eroziune de la nivelul rețelei hidrografice (Fig. 4).

Iar amplitudini de -100 m sau chiar până -150 m ale nivelului Mării Negre, așa cum au fost evidențiate la nivelul Pleistocenului superior și perioadei de început al Holocenului⁵⁰ (Fig. 3), au condus la procese ample de eroziune a luncilor râurilor și apoi de reumplere a acestora, generând fenomenul teraselor îngropate, mai ales în segmentul mijlociu și inferior al râurilor (Fig. 4).

Iar acest fenomen, documentat pentru toată zona de nord-est a Câmpiei Române, pe Siretul și Prutul inferior, a fost bine sesizat pe Valea Milcovului⁵¹, însă pus exclusiv pe seama mișcărilor eustatice.

Iar dacă luăm în calcul faptul că situl de la Mitoc-*Malul Galben* se află la 90 m deasupra nivelului Mării Negre la 30.000 BP, aceste efecte ar fi trebuit să se resimtă până aici. Nu ar putea fi aceasta și o altă explicație pentru observațiile privitoare la existența unor nivele de sedimentare legate de un nivel mai ridicat al râului, observate în profilul stratigrafic?⁵²

Dar dincolo de această observație, problema ridicată, impactul variațiilor nivelului Mării Negre asupra modelării peisajului geografic ar putea oferi răspunsuri și asupra înțelegerii evoluției habitatului uman pentru segmentul temporal analizat.

Evenimentele climatice observabile în jurul datei de 8.400 BP⁵³-8.200 BP⁵⁴ au implicat și o ridicare bruscă a nivelului Mării Negre⁵⁵, cu avansarea spre interiorul uscatului a liniei litoralului și inundarea unor areale extinse.

V. Yanko-Hombach, A. Gilbert, N. Panin, P. Dolukhanov (eds.), *op. cit.*, p. 515-537.

⁴⁹ N. Panin, *The Danube Delta. Geomorphology and Holocene Evolution: a Synthesis. Le delta du Danube. Géomorphologie et évolution holocène: une synthèse*, în *Géomorphologie*, 9/4, 2003, p. 154.

⁵⁰ N. Panin, I. Popescu, *op. cit.*, p. 401.

⁵¹ R. Săcrieru, L. Cîrnu, *Repere geomorfologice și istorice privind brațul focșănean al Milcovului*, în *Milcovia*, s. III, an IV/8, 2008, 79-86.

⁵² K. Honea, *Tranziții culturale în Paleoliticul superior timpuriu și cronostratigrafia de la Mitoc-Malu Galben (jud. Botosani)*, în *ArhMold*, XVII, 1994, p. 118; M. Otte, V. Chirica, P. Haessart, *op. cit.*, p. 183.

⁵³ P. A. Mayewski *et alii*, *op. cit.*, p. 244.

⁵⁴ B. Weninger, E. Alram-Stern, E. Bauer, L. Clare, U. Danzeglocke, O. Olaf Jöris, C. Kubatzki, R. Rollefson, T. Todorova, *Die Neolithisierung von Südosteuropa als folge des Abrupten Klimawandels um 8200 cal BP*, în D. Gronenborn, *Klima veränderungen und Kulturwandel in neolithischen Gesellschaften Mitteleuropas*, 2005, p.76.

⁵⁵ W. Ryan, *op. cit.*, p. 73; E. Konikov, *op. cit.*, p. 427.

Toate aceste evenimente, desfășurate într-un interval scurt de timp, au avut evident consecințe atât asupra comunităților din regiunile afectate, cât și asupra mediului natural.

Habitatul uman și evoluția sa în paleoliticul superior - mezolitic

Cele prezentate mai sus, într-un mod succint, reprezintă punctele de plecare în analiza habitatului uman.

Pentru Paleoliticul superior, cercetarea arheologică a pus în evidență un număr de peste 820 de mențiuni arheologice, în 134 dintre acestea realizându-se sondaje sau săpături sistematice, care au vizat direct locuiri paleolitice sau locuiri din alte epoci, dar care au condus și la descoperirea unor piese sau nivele paleolitice.

Distribuția geografică a acestor descoperiri scoate în evidență o grupare a acestora, legate evident și de atenția acordată cercetării arheologice în arealul geografic.

Pe Valea Bistriței (Fig. 1), acolo unde s-au făcut intense cercetări arheologice legate de realizarea unor obiective civile, numărul descoperirilor atribuite Paleoliticului superior este deosebit de mare, 34 de obiective identificate, în 23 dintre acestea realizându-se sondaje sau săpături sistematice.

Pe Valea Troțușului, aflată la sud de aceasta, cu o poziție geografică similară cu cea a Văii Bistriței (Fig. 1), nu s-a identificat decât o singură stațiune. Situația este similară și la sud de aceasta, pe Valea Putnei, dar și la nord de Valea Bistriței, pe Valea Moldovei.

O altă situație este întâlnită pe Valea Sucevei și a Siretului, în apropiere de municipiul Suceava, unde este semnalată o densitate mai mare a descoperirilor atribuite Paleoliticului superior (Fig. 1). Însă, spre sud, pe Valea Siretului, numărul descoperirilor scade treptat, iar aval de municipiul Roman acestea dispar.

Acest model de analiză poate fi extins și pe Valea Prutului (Fig. 1). Pe malul drept, în sectorul românesc, în amonte de Ștefănești, acolo unde interesul arheologic a fost unul sporit, numărul așezărilor descoperite este de 61 (peste 50% din numărul total al descoperirilor similare din județul Botoșani), în 24 dintre acestea au fost realizate sondaje sau săpături.

Aceeași situație este și pe malul stâng al Prutului, pe teritoriul Republicii Moldova, unde practic sunt cantonate peste 90% din descoperirile din această zonă.

Aceeași situație o întâlnim și pe Valea Nistrului, unde, în amonte de Butuceni, se concentrează un număr impresionant de locuiri (de peste 120 situri) iar în aval de această localitate, descoperirile sunt cu totul sporadice. O concentrare mare de locuiri apare și pe sectorul superior al Văii Răutului, între Bălți și Orhei.

În restul teritoriului analizat, dar cu referire la spațiul dintre Carpați și Prut, acolo unde cercetarea arheologică a fost mai intensă, numărul descoperirilor este

mai mare, iar exemplul care poate fi dat este cel al județelor Iași și Botoșani. Practic, în acest areal, de la nord spre sud, numărul descoperirilor arheologice paleolitice, scade gradat. Totuși, acolo unde s-au încercat anumite campanii de cercetări arheologice repetate, au apărut și descoperiri, iar cazul județului Vrancea poate fi invocat în această direcție.

Dar lipsa totală a descoperirilor paleolitice, în special pe cursurile inferioare ale principalelor râuri din regiune, ar avea ca unică explicație doar tipul de cercetare? În opinia noastră, răspunsul trebuie căutat și în altă parte și anume în încercarea de reconstituire a peisajului natural al zonei, în legătură directă cu habitatul uman.

În Pleistocenul superior, rețeaua principalelor râuri din regiune era deja individualizată, și ne referim aici atât la râurile Siret, Prut și Nistru, cât și la principalii lor afluenți, Putna, Trotuș, Moldova, Suceava, Bârlad, Bahlui, Jijia și Răut (Fig. 1). Evoluția acestora a depins și de mișcări eustatice ale zonei, pozitive sau staționare în zona de nord sau centrală (cu o scădere în amplitudine de la est spre vest) și negative spre sud.

Dar evoluția acestor râuri a fost mult mai sensibilă și a reacționat sub imboldul unui alt fenomen: fluctuațiile de nivel ale Mării Negre. Modificarea nivelului Mării Negre conduce automat la modificarea profilului de echilibru al râurilor tributare bazinului său, în cazul de față, râurile mai sus amintite.

La 35.000-30.000 BP, nivelul Mării Negre era relativ apropiat de nivelul actual⁵⁶ Urmează o perioadă în care, nivelul Mării Negre scade treptat până la 20.000 BP, când atinge un minim absolut, după unii autori până la -150 m sub nivelul actual⁵⁷ (Fig. 2).

La nivelul profilelor de echilibru a râurilor, acest lucru s-a reflectat prin erodarea aluviunilor din albiile majore și adâncirea gradată a văilor, până la roca de bază sau erodând chiar și roca de bază (Fig. 4). Amplitudinea fenomenului descrește cu distanța față de Marea Neagră, fiind influențat și de altitudinea relativă față de nivelul mării, dar și de substratul geologic, care poate fi favorizant sau nu.

Fenomenul a fost documentat pentru Delta Dunării, unde aluviunile anterioare acestei perioade au fost practic complet erodate⁵⁸, probabil aceasta fiind și cauza care a stat la baza formării canionului submarin al Dunării⁵⁹. Iar aceste dovezi sunt cele ce susțin faptul că același lucru trebuie să se fi petrecut și la nivelul rețelei hidrografice.

⁵⁶ N. Panin, I. Popescu, *op. cit.*, p. 401.

⁵⁷ Idem.

⁵⁸ N. Panin, *op. cit.*, p. 254.

⁵⁹ I. Popescu *et alii*, *The Danube Submarine Canyon (Black Sea): Morphology and Sedimentary Processes*, în *Marine Geology*, 206 (1-4), 2004, p. 250.

Concret, pe Valea Prutului, în segmentul inferior al său, ceea ce la 35.000-30.000 BP era lunca râului, la 20.000 BP a devenit o terasă a respectivului râu. Nivelul noii lunci se putea găsi mult sub nivelul de la 35.000-30.000 BP, diferența putând fi de ordinul a zeci de metri, având în vedere regresivitatea estimată (vezi *supra*).

În sectorul mijlociu și superior, să dăm exemplu zona Mitoc, amintit și anterior, aflat la cca. 90 m deasupra nivelului de la 35.000-30.000 BP, fenomenul a avut cu siguranță o amplitudine mai redusă, dar și o diferență de 10-15 m ar fi condus la modificări importante ale peisajului natural. Iar aceste situații pot fi extrapolate la nivelul întregii rețele hidrografice a zonei.

Având în vedere dependența față de sursa de apă, cât și de zona din albiile râurilor (zonă de aprovizionare cu roci pentru realizarea de unelte), este de presupus că locuirile paleolitice ar fi trebuit să ocupe noile nișe astfel create, practic coborând sub nivelul ocupat la 35.000-30.000 BP.

Pe lângă acest fenomen, puternica regresivitate marină a condus la înaintarea liniei litoralului spre larg, eliberând astfel noi teritorii, ceea ce a făcut practic ca partea de sud-est a zonei studiului să fie unită de uscat cu cea a zonei Crimeii. Iar cei cca. 10.000-15.000 de ani sunt mai mult decât suficienți pentru ocuparea noii nișe bio-geografice astfel create.

După atingerea maximului regresivității, nivelul Mării Negre a început să crească treptat până în jurul datei de 11.000 BP, însă asupra nivelului atins datele sunt contradictorii⁶⁰. Transgresivitatea marină a avut acum efectul invers față de cel din perioada anterioară, schimbarea profilelor de echilibru conducând la acumularea aluviunilor. Practic, văile adânci se reumplu treptat cu aluviuni⁶¹, înglobând în acestea spațiile eliberate în etapa anterioară. În zona litorală, teritoriile eliberate anterior sunt treptat inundate reintrând în mediul submers.

Aceste evenimente conduc practic la dispariția eventualelor mărturii ale locuirilor din Paleoliticul superior. Și acest fenomen natural poate fi o cauză importantă pentru care, în zonele cu altitudine absolută redusă din arealul studiat, cantonate în special în zona de sud, practic nu există locuiri atribuite Paleoliticului superior⁶² (Fig. 5).

Totalul suprafeței ce a putut fi afectată de aceste fenomene, calculată pe baza curbelor de nivel cu altitudinea absolută actuală de 15 m, depășește 40% din suprafața arealului sudic al spațiului carpato-nistrean. La acesta se poate adăuga și

⁶⁰ N. Panin, I. Popescu, *op. cit.*, p. 401.

⁶¹ Reumplerea albiilor majore se realizează în principal prin colmatari repetate, aspecte observate în profilele stratigrafice de la Mitoc-Malul Galben (K. Honea, *op. cit.*, p. 118; M. Otte *et alii*, *op. cit.*, p. 183).

⁶² Observații similare sunt exprimate asupra Mezoliticului zonei (D. Bailey, *op. cit.*, p. 520).

arealul eliberat de apele Mării Negre și apoi redevenit submers, important la scară regională.

Privitor la habitatul uman al zonei în timpul Paleoliticului superior, se observă o predispoziție pentru locuiri în apropierea unui curs de apă, în zone relativ joase, deși sunt și numeroase și locuiri la partea superioară a formelor de relief.

Chiar dacă în literatura de specialitate există anumite ipoteze asupra tipurilor de așezări umane din Paleoliticul superior și relațiile cu mediul natural, în opinia noastră stadiul cercetărilor nu permite formularea unor ipoteze finale, lucru susținut și de alți cercetători, care sesizează *sensibilitatea* evoluției manifestărilor culturale din acest areal⁶³.

Datele disponibile din literatura de specialitate nu permit reconstituiri cantitative asupra peisajului natural din zona așezărilor sau a impactului antropic asupra acestuia.

Desigur, numărul mare al descoperirilor din zona de ocurență a rocilor utilizate pentru confecționarea uneltelor, ne referim aici la sectorul mijlociu al râurilor Prut și Nistru, ar putea indica o anumită specializare a unor comunități umane în producerea acestora sau că aceasta reprezintă o zonă preponderentă de aprovizionare și prelucrare.

Totuși trebuie avut în vedere faptul că în aluviunile respectivelor râuri, galeți de materie primă ce se pot utiliza la confecționarea de utilaj cioplit, se găsesc până în sectorul inferior al lor în zona de vărsare în Dunăre, respectiv Marea Neagră⁶⁴, iar fenomenul de regresivitate și transgresivitate marină, amintit anterior, să fi condus la dispariția acestor urme de locuire.

Concluziile menționate anterior sunt valabile și pentru perioada epipaleolitică și mezolitică, chiar dacă numărul descoperirilor din regiune este incomparabil redus față de etapa anterioară⁶⁵.

Fenomenele de concentrare a unor descoperiri epilpaleolitice sau mezolitice (pe Valea Bistriței, în zona de la limita județelor Vaslui și Galați, sau pe Valea Răutului) pot avea aceleași cauze ca și cele menționate anterior pentru Paleoliticul superior.

Plecând de la nivelul Mării Negre de la 11.000 BP⁶⁶ și atingerea unui nivel similar cu cel actual la 8.200 BP, indiferent de evoluțiile acestuia, cu un nou minim sau cu creșteri gradate, efectul însumat este același: îngroparea teraselor joase și de

⁶³ P. Noiret, *Le Paleolithique superior de Moldavie. Essai de synthese d'une evolution multi-culturelle*, ERAUL 121, Liege, 2009, p. 529.

⁶⁴ M.-C. Văleanu, *op. cit.*, 2003a, p. 197.

⁶⁵ Asupra numărului mai mare de descoperiri atribuite Mezoliticului dintre Prut și Nistru ne exprimăm rezerva, considerând că se impune o reevaluare a acestora.

⁶⁶ N. Panin, I. Popescu, *op. cit.*, p. 401.

înaintare a liniei litorale. În consecință, cele menționate mai sus, pentru etapa anterioară, sunt valabile și pentru aceste etape.

Din păcate, locuirile epipaleolitice și mezolitice, atât prin numărul lor, cât și prin materialele descoperite până acum, nu ne oferă suficiente date pentru o analiză detaliată a aspectelor legate de habitatul uman din zonă.

Habitatul uman și evoluția sa în neoliticul timpuriu și în neoliticul dezvoltat

Asupra evoluției habitatului uman din Neoliticul timpuriu, datele din literatura de specialitate oferă mai multe informații. Plecând de la localizarea siturilor arheologice cu ajutorul hărților și stabilirea poziției lor, au putut fi evidențiate o serie de aspecte legate de modul de ocupare a spațiului geografic⁶⁷.

Pentru locuirile culturii Starcevo-Criș, distribuția geografică și evoluția cronologică internă relevă căile de pătrundere și de înaintarea în acest areal a unor comunități alogene, fapt susținut de inventarul asociat descoperit⁶⁸. Aceste grupuri, de origine sudică, au înglobat în structurile lor și populații autohtone, aflate la limita Mezoliticului, fapt susținut de descoperirile antropologice⁶⁹.

În acest moment nu există analize ADN care să confirme aceste observații, deși asupra fenomenelor de contact și coexistență între cele două grupe umane, cercetătorii sunt de acord⁷⁰. Faptul că 10% din așezările Culturii Starcevo-Criș din acest areal suprapun locuiri de tip paleolitic⁷¹ se poate constitui ca un argument în direcția mai sus menționată.

Acest tip de contacte sunt cele ce ar putea explica anumite evoluții din regiune și apariția unor fenomene locale, de tipul Culturii bugo-nistrene⁷², alături de alte evenimente, încă în stadiul de ipoteze, legate de evoluția liniei litorale a Mării Negre⁷³, dar analiza fenomenelor de trecere la Neolitic din regiune excede temei studiului nostru.

⁶⁷ M.-C. Văleanu, *op. cit.*, 2003a, p. 65. Având în vedere tipul de analiza statistică propus pentru spațiul geografic de la est de Prut, cât și numărul așezărilor similare de la est de acest râu, concluziile pot fi extrapolate, în marja de eroare.

⁶⁸ *Ibidem*, p. 92.

⁶⁹ E. Popușoi, *Trestiana. Monografie arheologică*, Bârlad, 2005, p. 52.

⁷⁰ M. Zvelebil, *Neolithization in Eastern Europe: a view from the Frontier*, în *Poročilo*, XXII, 1995, p. 123.

⁷¹ M.-C. Văleanu, *op. cit.*, 2003a, p. 70.

⁷² N. Ursulescu, *op. cit.*, 2001, p. 60.

⁷³ V. Dergacev, P. Dolukhanov, *op. cit.*, p. 493.

Modul de distribuire în peisajul natural al așezărilor culturii Starcevo-Criș, scoate în evidență importanța cultivării plantelor de către aceste comunități umane, aspect pus în evidență și prin cercetările palinologice⁷⁴.

Numărul mare al așezărilor amplasate la partea inferioară a formelor de relief, în zone cu trepte de altitudine relativă mică, cu expunere favorabilă cultivării plantelor⁷⁵, alături de prezența fenomenului *așezărilor grupate*⁷⁶, sunt alte argumente în această direcție.

Existența unor aspecte locale în ocuparea mediului geografic în cadrul subunităților geografice ale regiunii, indică faptul că respectivele comunități umane aveau cunoștințe despre anumite particularități morfo-climatice ale regiunii.

Un exemplu în acest sens este ocuparea unor zone mai înalte în ariile montane și submontane, acolo unde se manifestă mai puternic fenomenul de inversiune termică sau de exploatare a unor resurse naturale de sare⁷⁷.

Interesantă este poziționarea așezărilor în cadrul unităților hidrologice ale regiunii, care reflectă ocuparea preponderentă a unor *zone mai ferite*, cu *bună adăpostire naturală*⁷⁸, dar utilizarea unor zone care să ofere avantaje naturale defensive nu este relevantă din punct de vedere statistic⁷⁹, în acest areal nefiind identificate așezări cu sisteme antropice de apărare.

Privitor la organizarea internă a așezărilor acestei culturi, în literatura științifică sunt vehiculate mai multe ipoteze⁸⁰. Prezența fenomenului *așezărilor grupate*⁸¹, cât și observațiile arheologice făcute până în prezent, nu pot susținute aceste puncte de vedere, opinie susținută și anterior de noi⁸².

Un fenomen interesant întâlnit în acest areal este existența suprapunerii stratigrafice a locuirilor culturii Starcevo-Criș și a celor ale culturii ceramicii liniare, întâlnit în 25 de cazuri la est de Prut, ceea ce reprezintă aproape jumătate din totalul așezărilor culturii ceramicii liniare din acest areal. Investigat pentru clarificarea raporturilor temporale între cele două culturi⁸³, acest aspect ar putea avea la bază o

⁷⁴ I. Tanțău, *op. cit.*, p. 161.

⁷⁵ M.-C. Văleanu, *op. cit.*, 2003a, p. 78.

⁷⁶ N. Ursulescu, *op. cit.*, 2000, p. 117.

⁷⁷ M.-C. Văleanu, *op. cit.*, 2003a, p. 83, 93.

⁷⁸ N. Ursulescu, *op. cit.*, 2000, p. 112.

⁷⁹ M.-C. Văleanu, *op. cit.*, 2003a, p. 83.

⁸⁰ N. Ursulescu, *op. cit.*, 2001, p. 25, 108.

⁸¹ Până în acest moment nu există cercetări arheologice detaliate care să conducă la explicarea acestuia sau la stabilirea unor relații stratigrafice între locuirile învecinate.

⁸² M.-C. Văleanu, *op. cit.*, 2003a, p. 68.

⁸³ M. Petrescu-Dimbovița, *Sondaajul stratigrafic de la Perieni (reg. Iași, r. Bârlad)*, în *MCA*, 3, 1957, p. 65.

posibilă continuitate de populație între cele două culturi, dar lipsesc dovezile de ordin antropologic⁸⁴.

Numărul descoperirilor arheologice atribuite culturii ceramicii liniare din regiune nu permite o analiză statistică, în sens strict, a modului de ocupare a spațiului geografic, dar o raportare procentuală poate conduce la sesizarea caracteristicilor principale⁸⁵. Acestea pun în evidență aspecte generale asemănătoare cu cele menționate pentru cultura Starcevo-Criș, deși se poate observa o tendință mai mare de ocupare a unor areale cu expunere favorabilă practicării agriculturii⁸⁶.

Distribuția geografică a locuirilor acestei culturi, evidențiază și direcțiile de dispersie a acesteia în această regiune. Una dintre acestea se dezvoltă în apropierea zonei montane, la est de aceasta, și care a generat locuirile din interiorul arcului carpatic într-o fază ulterioară de dezvoltare⁸⁷.

Cealaltă cale de dispersie a fost prin zona centrală a interfluviului Prut-Nistru, cu o dezvoltare mai mare a locuirii pe Valea Răutului⁸⁸. De aici, cel mai probabil, s-a răspândit spre vest și spre sud⁸⁹.

Individualizarea unor elemente de organizare internă a așezărilor, prin dispunerea locuințelor în cerc, cum este cazul la Drânceni I, sau pe șiruri, la Florești 1, denotă prefigurarea etapei următoare de dezvoltare în regiune – Eneoliticul.

*THE EVOLUTION OF THE HUMAN HABITAT BETWEEN
THE UPPER PALEOLITHIC AND THE NEOLITHIC*

(Abstract)

The paper aims at analyzing the evolution of the human habitat in the Carpathian-Dniestrean area, the manner adopted by the human communities for occupying the natural space, starting from the data existing in the specialized literature and from the new data regarding the evolutions of the natural environment in the Upper Pleistocene-Early Holocene. The paper raises the problem of the modification of the geographic landscape of the region, and implicitly of the human habitat, under the impact of the level fluctuations of the Black Sea. Certain results of statistic models of analysis of the human habitat in the region especially at the level of the Neolithic are also considered.

⁸⁴ M.-C. Văleanu, *op. cit.*, 2003a, p. 113.

⁸⁵ *Ibidem*, p. 98.

⁸⁶ *Ibidem*, p. 113.

⁸⁷ N. Ursulescu, *op. cit.*, 2001, p. 144.

⁸⁸ O. Larina, *op. cit.*, 1994, p. 58.

⁸⁹ M.-C. Văleanu, *op. cit.*, 2003a, p. 102.

List of Illustrations:

- Fig. 1. The positioning of the analyzed area - The Carpathian-Dniestrian area.
- Fig. 2. The evolution of the Danube Delta (*apud* N. Panin, *op. cit.*, Fig. 2-4; I. Popescu *et alii*, *op. cit.*, Fig. 1).
- Fig. 3. The Black Sea level variations (*apud* N. Panin, I. Popescu, *op. cit.*, p. 401).
- Fig. 4. The changing equilibrium profile of the rivers and their impact over the floodplains. (1) The sea level variations and the changing equilibrium profile of the river. (2) A schematic evolution of the sedimentation and erosion processes. (3) The development of the regressive erosion processes of alluvial deposits in the floodplain of River Bahlui under the impact of the local changing equilibrium profile of the river as a result of hydro-amelioration works. (4) The floodplain of River Prut at Popricani (Iași County). Some aspects of the evolution of the alluvial sedimentation.
- Fig. 5. The Carpathian-Dniestrian Area. (1) The southern part - without discoveries attributed to the Upper Paleolithic. (2) The floodplains of the main rivers in the region (where the strong influence of the Black Sea level variations manifested itself) - without discoveries attributed to the Upper Paleolithic. (3-7) The floodplains of the rivers (where the influence of the Black Sea level variations did not manifest itself) – with many discoveries (settlements) attributed to the Upper Paleolithic. 3. Bistrița Valley; 4. Siret Valley (near the city of Suceava); 5. Prut Valley; 6. Răut Valley; 7. Dniester Valley.



Fig. 1. Localizarea arealului analizat – Arealul Carpato-Nistrean

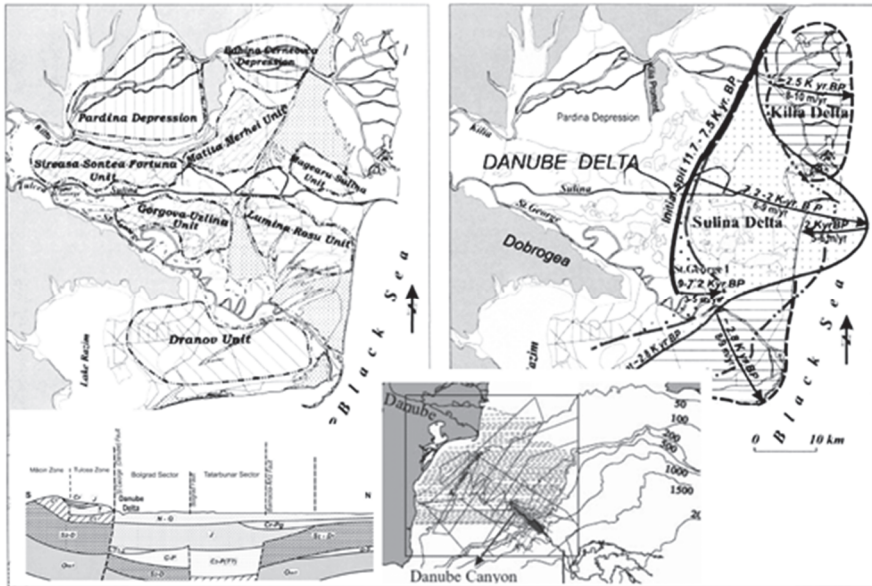


Fig. 2. Evoluția Deltei Dunării
(*apud* N. Panin, *op. cit.*, fig. 2-4; I. Popescu *et alii*, *op. cit.*, fig. 1)

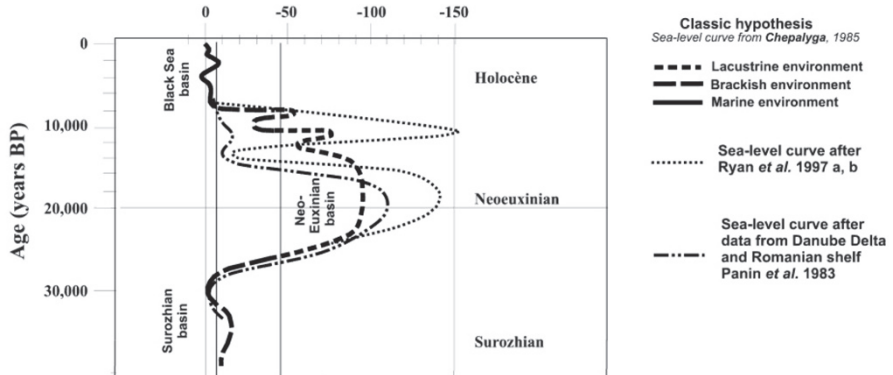


Fig. 3. Variațiile de nivel ale Mării Negre (*apud* N. Panin, I. Popescu, *op. cit.*, p. 401)

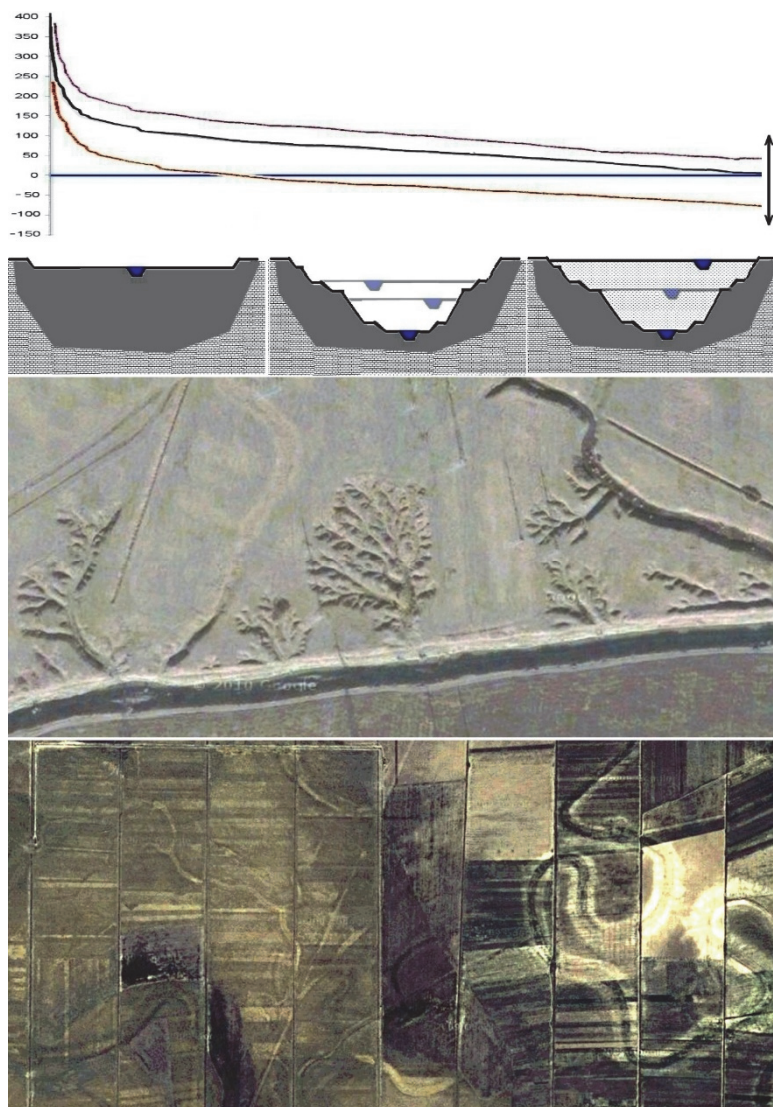


Fig. 4. Variațiile profilului de echilibru al râurilor și impactul asupra albiilor majore.

- (1) Variațiile de nivel ale mării și modificarea profilului de echilibru al râului.
- (2) Evoluția schematică a sedimentării și eroziunii.
- (3) Dezvoltarea eroziunii regresive ale depozitelor aluvionare din albia majoră a râului Bahlui sub impactul unor modificări locale ale profilului de echilibru ca urmare a unor lucrări de hidroameliorație și regularizare.
- (4) Albia majoră a râului Prut la Popricani (jud.Iași). Aspecte ale variației evoluției sedimentării aluviunilor

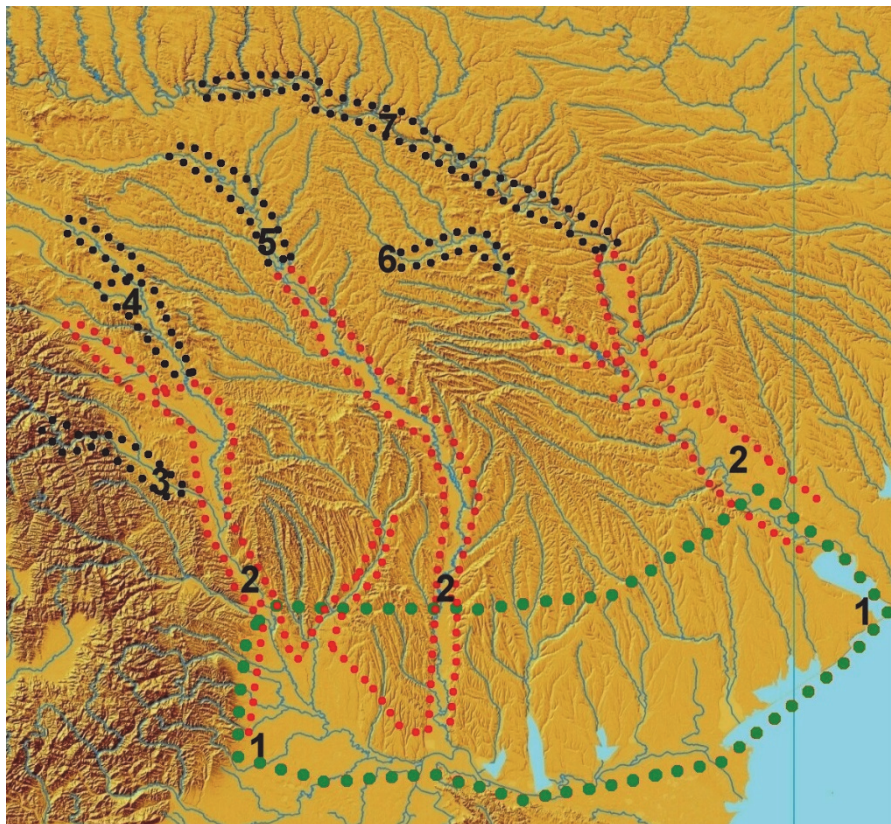


Fig. 5. Arealul Carpato-Nistrean. (1) Zona sudică – fără descoperiri atribuite Paleoliticului superior. (2) Albia majoră a principalelor râuri ale regiunii (în care s-a manifestat puternic influența variațiilor de nivel a Mării Negre) – fără descoperiri atribuite Paleoliticului superior. (3-7) Albia majoră a râurilor regiunii (în care nu s-a resimțit influențele variațiilor de nivel a Mării Negre) - unde sunt cunoscute numeroare așezări atribuite Paleoliticului superior. 3. Valea Bistriței; 4. Valea Siretului (în zona Sucevei); 5. Valea Prutului; 6. Valea Răutului; 7. Valea Nistrului