

COMPLEXUL MUZEAL NAȚIONAL „MOLDOVA” IAȘI
MUZEUL DE ISTORIE A MOLDOVEI

CERCETĂRI ISTORICE
(SERIE NOUĂ)

XXXVI
2017

IAȘI
2017

COMITETUL DE REDACȚIE

Senica ȚURCANU (redactor șef)
Lăcrămioara STRATULAT
Loredana SOLCAN
Sorin IFTIMI
Ioan IAȚCU
Adriana MIRON (secretar de redacție)

Traduceri revizuite/realizate

Coralia COSTAȘ

Grafică copertă și Editare DTP

Cătălin HRIBAN

Adresa redacției

Complexul Muzeal Național „Moldova” Iași
Muzeul de Istorie a Moldovei
Piața Ștefan cel Mare și Sfânt, nr. 1
Iași, RO-700028
Telefon: 04 0232218383
Fax: 04 0332408166
e-mail: cercetari.istorice@yahoo.com

ISSN 1453-3960

EDITURA PALATUL CULTURII

Iași

SUMAR
SOMMAIRE – CONTENTS – INHALT

ABREVIERI <i>Abbreviations – Abreviations – Abkürzungen</i>	7
Mădălin-Cornel VĂLEANU, Evoluția habitatului uman în spațiul carpato-nistrean din Paleoliticul Superior și până în Neolitic / <i>The Evolution of the Human Habitat Between the Upper Paleolithic and the Neolithic</i>	11
Sergiu-Constantin ENEA, Din nou despre simboluri. Scurte considerații despre pintaderele din Neoliticul României / <i>Again about Symbols. Short Considerations on the Romanian Neolithic Stamp Seals</i>	33
Vasile DIACONU, Un vas eneolitic de tip kernos descoperit la Răucești, județul Neamț / <i>A Kernos-Type Eneolithic Vessel Discovered in Răucești, Neamț County</i>	47
George BODI, Ana-Lavinia VASILIU, Andrei Victor OANCEA, Mihaela OLARU, Investigație metodologică asupra posibilității caracterizării porozității ceramice cu ajutorul analizei automate a imaginilor digitale / <i>Methodological Investigation on the Possibility of Characterization of Ceramic Porosity through Digital Images Analysis</i> .	55
Casandra BRAȘOVEANU, Diana-Măriuca VORNICU, Felix-Adrian TENCARIU, Notă asupra materialelor din perioada Hallstattului Timpuriu descoperite recent în situl Isaiia - Balta Popii / <i>Note on the Finds Dated to Early Hallstatt Recently Discovered in the Site of Isaiia - Balta Popii</i>	81
Ioan IAȚCU, Tamilia-Elena MARIN, New Discoveries on the Middle Prut River: A Rare Type of Sinopean Amphora / <i>Noi descoperiri pe Prutul Mijlociu: un tip rar de amforă sinopeană</i>	95
Cătălin HRIBAN, The Adversary and its Weapon. The Late Medieval Depictions of the Anti-Christian / <i>Adversarul și armele sale. Reprezentări ale anti-creștinismului în Evul Mediu târziu</i>	105

Bobi APĂVĂLOAEI, Încercări de sistematizare a orașului Iași în perioada domniilor fanariote / <i>Systematization Attempts in the City of Iași During the Reign of the Phanariote Princes</i>	155
Violeta-Anca EPURE, Justiția în Principatele Române în viziunea călătorilor și consulilor francezi din perioada prepașoptistă / <i>La justice dans les Principautés Roumaines dans la vision des voyageurs et consuls français avant la révolution de 1848</i>	189
Ștefan S. GOROVEI, Testamentul unui ctitor ieșean: Paharnicul Iordache Lozonschi (1827) / <i>Le testament d'un ktitor jassyot: l'échanson Iordache Lozonschi (1827)</i>	203
Sorin IFTIMI, Colecția de portrete a familiei Callimachi (secolele XVIII-XIX) / <i>The Collection of Callimachi Family Portraits (18th -19th Century)</i>	225
Tudor-Radu TIRON, Mihail vodă Sturdza și proiectul celei dintâi decorații românești: <i>Semnul Distenției a Neprihănitei Slujbe</i> / <i>Le prince Michel Sturdza et le projet de la première décoration roumaine: le Signe de distinction Pour Service Irréprochable</i>	263
Vasile DIACONU, Restituiri privitoare la istoricul arheologiei nemțene. In memoriam prof. dr. Ioan Mitrea (1937-2017) / <i>Some Restitutions Regarding the History of Archaeology within the County of Neamț. In Memoriam Prof. Ioan Mitrea (1937-2017)</i>	297
Brîndușa MUNTEANU, Victor Condurache – personalitate a muzeografiei românești / <i>Victor Condurache – A Personality of the Romanian Museography</i>	311
Narcis Dorin ION, Din viața familiei Rosetti. Convorbiri cu Elisaveta (Safta) Varlam / <i>From the Life of the Rosetti Family. Discussions with Elisaveta (Safta) Varlam</i>	321

Recenzii și note de lectură

- Tudor Arnăuț, *Spații sacre și practici funerare din mileniul I a. Chr. în arealul carpato-balcanic*, Universitatea de Stat din Moldova, Centrul de Cercetare Științifică „Științele Umanistice”, Laboratorul de Cercetări Științifice „Tracologie”, Casa Editorial-Poligrafică „Bons Offices”, Chișinău, 2014, 564 p. (Tamilia-Elena MARIN) 347
- Dan Floareș, *Petru Șchiopul și epoca sa*, Editura Vasiliana '98, Iași, 2017, 255 p. (Cătălin HRIBAN) 352
- Sorin Iftimi, Aurica Ichim, *Iași – Capitala României, 1916-1918. Iassy – Capital City of Romania*, București, 2017, 311 p. (Ion I. SOLCANU) 357
- Ion Agrigoroaiei, *Opinie publică și stare de spirit în vremea Războiului de Întregire și a Marii Uniri*, ediția a II-a revizuită, Editura Fundației Academice AXIS, Iași, 2016, 324 p. (Ion I. SOLCANU)..... 358
- Ion Hâncu, *Scara vieții*, ediție îngrijită de prof. univ. dr. hab. Gheorghe Postică, Chișinău, 2016, 300 p. (Costică ASĂVOAIE) 360

Obituaria

- Paraschiva-Victoria Batariuc (13 ianuarie 1948-17 iunie 2016) (Rodica POPOVICI)..... 363

ABREVIERI

ABBREVIATIONS - ABREVIATIONS - ABKURZUNGEN

AARMSȘ	<i>Analele Academiei Române. Memoriile Secțiunii Științifice</i> , București.
AIIAI/ AIIX	<i>Anuarul Institutului de Istorie și Arheologie Iași/ Anuarul Institutului de Istorie „A. D. Xenopol”</i> , Iași.
AMM	<i>Acta Moldaviae Meridionalis</i> , Anuarul Muzeului Județean Vaslui.
AMN	<i>Acta Musei Napocensis</i> , Muzeul de Istorie a Transilvaniei, Cluj-Napoca.
AMP	<i>Acta Musei Porolissensis</i> , Muzeul Județean de Istorie și Artă Zalău.
AMS	<i>Acta Moldaviae Septentrionalis</i> , Muzeul Județean Botoșani.
Angustia	<i>Angustia</i> , Muzeul Național al Carpaților Răsăriteni, Sfântu Gheorghe.
AP	<i>Analele Putnei</i> , Centrul de cercetare și documentare „Ștefan cel Mare”, Mănăstirea Putna.
Apulum	<i>Apulum. Acta Musei Apulensis</i> , Muzeul Național al Unirii, Alba-Iulia
ArhGen	<i>Arhiva Genealogică</i> , Academia Română. Comisia de Heraldică, Genealogie și Sigilografie, Iași.
Arhiva	<i>Arhiva. Organul Societății Științifice și Literare</i> , Iași.
Arhiva Românească	<i>Arhiva Românească</i> , București.
ArhMed	<i>Arheologia Medievală</i> , Asociația Arheologilor Medieviști din România.
ArhMold	<i>Arheologia Moldovei</i> , Institutul de Arheologie Iași.
Ars Transilvanniae	<i>Ars Transilvaniae</i> , Institutul de arheologie și istoria artelor, Cluj-Napoca.
AȘUI	<i>Analele Științifice ale Universității „A. I. Cuza” din Iași</i> , Iași.
BAM	<i>Bibliotheca Archaeologica Moldaviae</i> , Iași.
BMA	<i>Bibliotheca Memoriae Antiquitatis</i> , Piatra-Neamț.
B.MIM	<i>București. Materiale de Istorie și Muzeografie</i> , Muzeul Municipiului București.
Boabe de Grâu	<i>Boabe de Grâu. Revistă de cultură</i> , București.
BSNR	<i>Buletinul Societății Numismatice Române</i> , București.

BTh	<i>Bibliotheca Thracologica</i> , București.
Buridava	<i>Buridava. Studii și materiale</i> , Muzeul Județean „Aurelian Sacerdoțanu”, Vâlcea.
CA	<i>Cercetări Arheologice</i> , Muzeul Național de Istorie a României, București.
Carpica	<i>Carpica</i> , Muzeul Județean de Istorie „Iulian Antonescu”, Bacău.
CC	<i>Codrul Cosminului</i> , Universitatea „Ștefan cel Mare” Suceava.
CCAR	<i>Cronica cercetărilor arheologice din România</i> , CIMEC, București.
CCDJ	<i>Cultură și civilizație la Dunărea de Jos</i> , Muzeul Dunării de Jos, Călărași.
CDM	<i>Catalogul documentelor moldovenești</i> , București.
CI	<i>Cercetări Istorice</i> , Muzeul de Istorie a Moldovei, Iași.
CN	<i>Cercetări Numismatice</i> , Muzeul Național de Istorie a României, București.
CNA	<i>Cronica numismatică și arheologică. Foaie de informații a Societății Numismatice Române</i> , București.
Cumidava	<i>Cumidava</i> , Muzeul Județean de Istorie, Brașov.
Dacia	<i>Dacia. Recherches et découvertes archéologiques en Roumanie</i> , București.
Dacia N. S.	<i>Dacia. Revue d'archéologie et d'histoire ancienne</i> , Nouvelle Série, București.
DIR	<i>Documente privind istoria României</i> , seria A, Moldova; seria B, Țara Românească, București.
Dolgozatok	<i>Dolgozatok. Az Erdélyi Nemzeti Múzeum érem- és régisétáraból</i> , Kolozsvár.
DRH	<i>Documenta Romaniae Historica</i> , seria A, Moldova; seria B, Țara Românească, București.
ERAUL	<i>Etudes et recherches archéologiques de l'Université de Liège</i> , Liège.
Europa XXI	<i>Europa XXI</i> , Centrul de Istorie și Civilizație Europeană, Academia Română, Filiala Iași.
Forum Cultural	<i>Forum Cultural</i> , Direcția Județeană pentru Cultură și Patrimoniul Cultural Național Botoșani.
Herb	<i>Herb. Revista română de heraldică</i> , Institutul Român de Genealogie și Heraldică „Sever Zotta”, Iași.
Hierasus	<i>Hierasus. Anuarul Muzeului Județean Botoșani</i> , Muzeul Județean Botoșani.
Historia Urbana	<i>Historia Urbana</i> , Academia Română. Comisia de Istorie a Orașelor din România, Sibiu.

IN	<i>Ioan Neculce. Buletinul Muzeului Municipal Iași</i> , Iași.
KSIA	<i>Kratkie soobšenija Instituta Arheologii</i> , Kiev.
MAE	Ministerul Afacerilor Externe.
MCA	<i>Materiale și Cercetări Arheologice</i> , Institutul de Arheologie „Vasile Pârvan”, București.
MDO	<i>Monitorul. Diar oficial al Terei Romanesci</i> , București.
MemAntiq	<i>Memoria Antiquitatis. Acta Musei Petrodavensis</i> , Complexul Muzeal Județean Neamț.
MMS	<i>Mitropolia Moldovei și Sucevei</i> , Iași.
MN	<i>Muzeul Național</i> , Muzeul Național de Istorie a României, București.
MNAR	Muzeul Național de Artă al României.
MOF	<i>Monitorul Oficial al României</i> , București.
Monumentul	<i>Monumentul - Tradiție și Viitor, lucrările Simpozionului Național „Monumentul - Tradiție și Viitor”</i> , Iași.
Mousaios	<i>Mousaios</i> , Muzeul Județean Buzău.
Peuce	<i>Peuce</i> , Institutul de cercetări Eco-Muzeale, Tulcea.
RA	<i>Revista Arheologică</i> , Institutul Patrimoniului Cultural al Academiei de Științe a Moldovei, Chișinău.
RdI	<i>Revista de Istorie</i> , București.
RIM	<i>Revista de Istorie a Moldovei</i> , Institutul de Istorie al Academiei de Științe a Moldovei, Chișinău.
RIR	<i>Revista Istorică Română</i> , București.
RMI	<i>Revista Monumentelor Istorice</i> , București.
RMM	<i>Revista Muzeelor și Monumentelor</i> , București.
RMM-MIA	<i>Revista Muzeelor și Monumentelor. Monumente Istorice și de Artă</i> , București.
RRH	<i>Revue roumaine d'histoire</i> , București.
SAA	<i>Studia Antiqua et Archaeologica</i> , Universitatea „Alexandru Ioan Cuza” din Iași.
Sargeția	<i>Sargetia. Acta Musei Devensis</i> , Deva.
SCIA-AP	<i>Studii și cercetări de istoria artei. Seria Artă plastică</i> , București.
SCIV(A)	<i>Studii și cercetări de istorie veche (și arheologie)</i> , Institutul de Arheologie „Vasile Pârvan”, București.
SJAN	Serviciul Județean al Arhivelor Naționale.

SMMIM	<i>Studii și Materiale de Muzeografie și Istorie Militară</i> , Muzeul Militar Central, București.
SP	<i>Studii de Preistorie</i> , Asociația Română de Arheologie, București.
StComSM	<i>Satu Mare. Studii și Comunicări</i> , Muzeul Județean Satu Mare, Satu Mare.
Suceava	<i>Suceava</i> , Anuarul Muzeului Bucovinei, Suceava.
Tibiscus	<i>Tibiscus</i> , Muzeul Banatului, Timișoara.
ThD	<i>Thraco-Dacica</i> , Institutul Român de Tracologie, București.
UISPP	Union Internationale des Sciences Préhistoriques et Protohistoriques.

UN VAS ENEOLITIC DE TIP *KERNOS* DESCOPERIT LA RĂUCEȘTI, JUDEȚUL NEAMȚ

Vasile DIACONU¹

Cuvinte cheie: *eneolitic, cultura Cucuteni, ceramică, kernos, Răucești*

Key words: *Eneolithic, Cucuteni culture, pottery, kernos, Răucești*

Date despre sit

Așezarea cucuteniană de la Răucești - *Dealul Munteni* se află în partea de nord-est a județului Neamț, în zona de contact dintre Subcarpații Moldovei și Podișul Sucevei. Situl ocupă o porțiune din versantul răsăritean al unui deal ce coboară spre lunca râului Moldova. Cu o poziție topografică deosebită, mărginită pe laturile de nord-est și nord-vest de pante abrupte, stațiunea eneolitică putea controla un teritoriu amplu, aferent segmentului de mijloc al Văii Moldovei (Fig. 1/1).

Așezarea a fost cercetată în trei etape: în anii 1978-1979 (responsabil de șantier - Șt. Cucuș), în 1986 (responsabil de șantier - Gh. Dumitroaia) și în perioada 2015-2017 (responsabili de șantier - Gh. Dumitroaia și C. D. Nicola), fiind identificate vestigii din fazele Cucuteni A, A-B și B². Din nefericire, pentru săpăturile vechi, documentația de șantier nu ne-a fost accesibilă, cu excepția unor fotografii (Fig. 1/2).

¹ Complexul Muzeal Județean Neamț, Muzeul de Istorie și Etnografie TÂRGU NEAMȚ.

² D. Monah, Șt. Cucuș, *Așezările culturii Cucuteni din România*, Iași, 1985, p. 137; Gh. Dumitroaia, *Săpăturile arheologice din județul Neamț*, în *Mem.Antiq*, IX-XI/1977-1979, 1985, p. 737; Idem, *Plastica antropomorfa din așezarea cucuteniană de la Răucești - „Munteni”, jud. Neamț*, în *Mem.Antiq*, XV-XVII/1983-1985, 1987, p. 21; Idem, *Săpăturile arheologice din județul Neamț (1986)*, în *Mem.Antiq*, XV-XVII/1983-1985, 1987, p. 293; Idem, *Materiale și cercetări arheologice din nord-estul județului Neamț*, în *Mem.Antiq*, XVIII, 1992, p. 83, n. 3; Șt. Cucuș, *Contribuții la repertoriul arheologic al județului Neamț*, în *Mem.Antiq*, XVIII, 1992, p. 44; Idem, *Faza Cucuteni B în zona subcarpatică a Moldovei*, BMA VI, Piatra-Neamț, 1999, p. 26-27; D. N. Popovici, *Cultura Cucuteni. Faza A. Repertoriul așezărilor (1)*, BMA VIII, Piatra-Neamț, 2000, p. 175; V. Diaconu, *Cronica cercetărilor arheologice din județul Neamț (2015-2016)*, în *Mem.Antiq*, XXXI-XXXII/2015-2016, 2016, p. 501-502.

Investigațiile recente, care au debutat cu o scanare geomagnetică a sitului³, urmată de cercetarea mai multor perimetre⁴, au adus noi informații despre structura acestei așezări.

Din săpăturile efectuate în anii 1978, 1979 și 1986 au fost publicate doar loturile de plastică antropomorfă⁵ și utilajul litic⁶. Materialul ceramic, cu excepția unor mențiuni sporadice în literatura de specialitate⁷, nu a fost analizat în detaliu.

Descrierea obiectului

În nota de față aducem în discuție un fragment dintr-un recipient ceramic mai deosebit, care poate fi considerat un vas de tip *kernos*. Raritatea acestor vase, semnificațiile lor, dar și modul deosebit de îngrijit de realizare al exemplarului de la Răucești⁸, ne-au determinat să-l introducem în circuitul științific. Artefactul a fost identificat în secțiunea I/1978, în locuința nr. 2, atribuită fazei Cucuteni A₃.

Fragmentul provine de la un vas-suport, care avea, la partea superioară, o strachină cu deschidere foarte mare (diametrul de aproximativ 30 cm). Recipientul a fost confecționat dintr-o pastă de foarte bună calitate, compactă și bine arsă. Pe porțiunea păstrată, care constituie aproximativ jumătate din platoul ceramic, se păstrează trei cupe de mici dimensiuni (diametrul maxim de 3 cm, înălțimea maximă de 0,7 cm). Întreaga suprafață a platoului ceramic este pictată cu alb și negru pe fond cărămiziu. Pentru fiecare cupă a fost rezervat un registru, delimitat de o bandă albă, încadrată de linii negre. De asemenea, fiecare cupă este amplasată în mijlocul unei benzi în forma literei „U”, pictată într-o manieră similară cu cele radiale.

O reconstituire grafică a platoului vasului-suport ar putea arăta că acesta era prevăzut cu șase cupe, dispuse simetric. De asemenea, pe baza unor detalii morfologice, putem presupune că inclusiv zona centrală a recipientului prezenta o cupă, foarte puțin adâncită, dar cu un diametru mai mare decât al celor situate pe margini.

³ D. Mischka, C. Mischka, A. Rubel, *Geomagnetic survey of Cucuteni-settlements in Moldova – results of the FAU – campaign*, în *ArhMold*, XXXIX, 2016, p. 337-339, fig. 9-10.

⁴ Gh. Dumitroaia, V. Diaconu, C. Preoteasa, C. Mischka, I. Tasimova, A. Niessner, M. Hatterman, *Răucești, com. Răucești, jud. Neamț. Punct-Dealul Munteni*, în *CCAR. Campania 2015*, 2016, p. 69-70; C. D. Nicola, V. Diaconu, C. Preoteasa, A. M. Gafincu, M. Danu, *Răucești, com. Răucești, jud. Neamț. Punct-Dealul Munteni*, în *CCAR. Campania 2016*, 2017, p. 113.

⁵ Gh. Dumitroaia, *Plastica antropomorfă...*

⁶ D. Garvăn, V. Diaconu, *Vârfuluri de săgeată și de lance din colecțiile Muzeului de Istorie și Arheologie Piatra Neamț*, în *Mem.Antiq*, XXV-XXVI/2008-2009, 2010, p. 271, 272.

⁷ Gh. Dumitroaia, *Materiale și cercetări arheologice ...*, fig. 4; Șt. Cucuș, *op. cit.*, 1999, fig. 58/4, fig. 59/2.

⁸ Muzeul de Istorie și Arheologie Piatra Neamț, nr. inv. 10129.

Faptul că nu cunoaștem detalii importante despre amplasamentul acestui fragment de vas în cadrul locuinței, sau asocierea acestuia cu alte obiecte, ne limitează posibilitatea unei discuții foarte ample despre utilitatea acestui recipient.

Câteva observații

Relativ recent, vasele de tip *kernos* au fost tratate într-un studiu de sinteză, semnat de D. Boghian, care le-a clasificat pe criterii morfologice, dar a discutat și posibilele semnificații ale acestora⁹. Nu vom reveni aici asupra tipologiei propuse de autorul citat, dar fragmentul de la Răucești, chiar dacă își găsește anumite corespondențe în alte descoperiri din arealul culturii Cucuteni, este, până în prezent, o variantă deosebită, în sensul că acele cupe de pe platoul ceramic nu prezintă „piciorul” pe care să se sprijine, fiind aplicate direct pe vasul-suport.

Referitor la funcționalitatea acestor recipiente ceramice, în literatura de specialitate s-au formulat diverse opinii, bazate pe datele cunoscute în special pentru antichitate¹⁰. Desigur, pentru perioada eneolitică nu există nici un fel de confirmări referitoare la funcția cultică sau cea profană a acestor vase. Dacă luăm în calcul raritatea lor, putem admite o întrebuințare a respectivelor vase într-un cadru ritualic, fie ca echipamente pentru iluminat, fie ca vase pentru libații sau ca suporturi pentru diverse substanțe organice și anorganice (semințe, grăsimi, miere, sare, ocru, plante). În mod cert, contextul în care au fost descoperite și eventuale investigații arheometrice ar putea oferi unele indicii privitoare la folosirea vaselor de tip *kernos* de către comunitățile eneolitice. Faptul că la Răucești un asemenea recipient ceramic s-a aflat în interiorul unei locuințe, poate indica eventuala întrebuințare a sa în cadrul unor practici culturale de tip familial.

Nu credem că ar trebui omisă în totalitate nici semnificația numerică a cupelor care se găsesc pe aceste recipiente de lut, majoritatea vaselor având de la trei până la șase elemente de acest fel. În aceeași ordine de idei, merită amintit că sunt cunoscute descoperiri de vase de tip *kernos* care au fost asociate unor practici cu caracter astronomic¹¹.

Având în vedere faptul că recipientul de tip *kernos* de la Răucești aparține fazei Cucuteni A, vom menționa în cele ce urmează și alte descoperiri care sunt

⁹ D. Boghian, *Unele observații cu privire la vasele cucuteniene de tip kernos/ pseudo-kernos*, în *Mem.Antiq.*, XXVIII, 2012, p. 39-63.

¹⁰ K. Clinton, *Donors of Kernoi at the Eleusinian Sanctuary of the Two Goddesses*, în C. Prêtre (ed.), *Le donateur, l'offrande et la déesse*, Liège, 2009, p. 239-246; C. Mitsopoulou, *De nouveaux Kernoi pour Kernos. Réévaluation et mise à jour de la recherche sur les vases de culte éleusiniens*, în *Kernos*, 23, 2010, p. 145-178.

¹¹ W. S. Downey, *The cretan Middle Bronze Age "Minoan Kernos" was designed to predict a total solar eclipse and facilitate a magnetic compass*, în *Mediterranean Archaeology and Archaeometry*, 15, 1, 2015, p. 95-107.

încadrate în aceeași etapă cronologică. Astfel, în așezarea de la Trușești - *Țuguieța* a fost descoperit un astfel de vas, încadrat în faza Cucuteni A₃¹². Recipiente similare, păstrate în stare fragmentară, încadrate în același segment temporal ca și vasul anterior, au fost identificate și în siturile de la Cuconeștii Vechi I (Republica Moldova)¹³ și Darabani I (Ucraina)¹⁴. Tot pentru faza Cucuteni A₃ mai amintim fragmente de *kernos* de la Ruginoasa - *Dealul Drăghici*¹⁵. Mai semnalăm astfel de descoperiri și în siturile de la Bârlălești - *Sturza*¹⁶, Drăgușeni - *În deal la lutărie*¹⁷, Hăbășești - *Holm*¹⁸, Bălțați - *Dealul Mândra*¹⁹ și Bod - *Priesterhügel/Movila Popii*²⁰.

Fără să reluăm în întregime problematica vaselor de tip *kernos*, am discutat punctual despre un tip de vas a cărui prezență în contextele arheologice cucuteniene merită toată atenția, mai ales că cei mai mulți dintre specialiști s-au pronunțat asupra semnificațiilor culturale pe care le-ar fi putut avea aceste recipiente. Desigur, încă lipsesc o serie de argumente pentru a avea deplina certitudine că astfel de vase erau legate doar de sfera sacră a vieții comunităților cucuteniene, dar în condițiile în care manifestările religioase ale acestor populații au fost extrem de consistente și diverse, trebuie să acceptăm și posibila implicare a unor astfel de obiecte în practicile de cult.

¹² ****Șantierul Valea Jijiei*, în *SCIV*, III, 1952, p. 68, fig. 4/5; M. Petrescu-Dîmbovița, M. Florescu, A. C. Florescu, *Trușești. Monografie arheologică*, Iași-București, 1999, fig. 331/2-4; D. Boghian, *op. cit.*, p. 42, fig. 1/2; C. M. Lazarovici, Gh. Lazarovici, *Ruginoasa-Dealul Drăghici. Monografie arheologică*, Suceava, 2012, fig. VIII.99, fig. VIII.105.

¹³ V. Sorochin, *Civilizațiile eneolitice din Moldova*, Chișinău, 1994, fig. 22; Idem, *Aspectul regional cucutenian Drăgușeni-Jura*, BMA XI, Piatra-Neamț, 2002, p. 128-129, fig. 73/1; D. Boghian, *op. cit.*, p. 42-43, fig. 1/7a-b; C. M. Lazarovici, Gh. Lazarovici, *op. cit.*, 2012, fig. VIII.98.

¹⁴ C. Ambrojevici, *L'époque néolithique de la Bessarabie du Nord-Ouest*, în *Dacia*, III-IV, 1927-1932, (1933), fig. 2/8; C. M. Lazarovici, Gh. Lazarovici, *op. cit.*, 2012, fig. VIII.96.

¹⁵ C. M. Lazarovici, Gh. Lazarovici, *op. cit.*, 2012, p. 336, nota 305, fig. VIII.94-95; Idem, *Plastica așezării Cucuteni A₃ de la Ruginoasa – Dealul Drăghici și alte piese de cult referitoare la viața religioasă*, în *Mem.Antiq.*, XXXI-XXXII/2015-2016, 2016, p. 76-77, fig. 49/4, 5.

¹⁶ G. Coman, *Statormicie, continuitate. Repertoriul arheologic al județului Vaslui*, București, 1980, fig. 103/3; D. Boghian, *op. cit.*, p. 43.

¹⁷ A. Crășmaru, *Drăgușeni. Contribuții la o monografie arheologică*, 1977, fig. 43/2, 4; D. Boghian, *op. cit.*, p. 43; C. M. Lazarovici, Gh. Lazarovici, *op. cit.*, 2012, fig. VIII/100; Idem, *op. cit.*, 2016, p. 77, fig. 50/6, 7.

¹⁸ Vl. Dumitrescu *et alii*, *Hăbășești. Monografie arheologică*, București, 1954, p. 392, pl. XCIII/21, fig. 73/21; C. M. Lazarovici, Gh. Lazarovici, *op. cit.*, 2012, fig. VIII.101.

¹⁹ M. Dinu, T. Marin, *Une découverte appartenant à la culture de Cucuteni A à Bălțați (Dép. de Iași)*, în *SAA*, IX, 2003, p. 80, fig. 6/6; D. Boghian, *op. cit.*, p. 43.

²⁰ D. Boghian, *op. cit.*, p. 43; C. M. Lazarovici, Gh. Lazarovici, *op. cit.*, 2012, fig. VIII.97; Idem, *op. cit.*, 2016, p. 77, fig. 49/7.

*A KERNOS-TYPE ENEOLITHIC VESSEL DISCOVERED**IN RĂUCEȘTI, NEAMȚ COUNTY**(Abstract)*

In the framework of older archaeological excavations (1978), carried out in the eneolithic site of Răucești (Neamț county, Romania), a potsherd from a kernos-type vessel was discovered. This type of ceramic vessels are rare in the settlements of Cucuteni culture, that is why we considered necessary to publish this artifact.

The artifact of Răucești is the top of a kernos-type vessel, it is painted and has three cups arranged on the edge of the ceramic plate. Most likely, the whole item had six cups arranged circularly and probably one larger in the centre. The item was discovered in a dwelling and it belongs to phase A of the Cucuteni culture. The best analogies for this vessel can be found in the sites of Trușești, Cuconești Vechi I, Darabani I, Ruginoasa, Drăgușeni.

If we take into account their rarity, we can admit the use of these vessels in a ritual setting, either as lighting equipment or as libation vessels, or as supports for various organic and inorganic substances (seeds, fats, honey, salt, ocher, plants). Clearly, the context in which they were discovered and possible archeometric investigations could provide some clues about the use of kernos vessels by eneolithic communities.

List of Illustrations:

- Fig. 1. Răucești - Dealul Munteni: 1, positioning of the site; 2, section I/1978.
Fig. 2. Răucești - Dealul Munteni, a fragment of a kernos-type vessel.

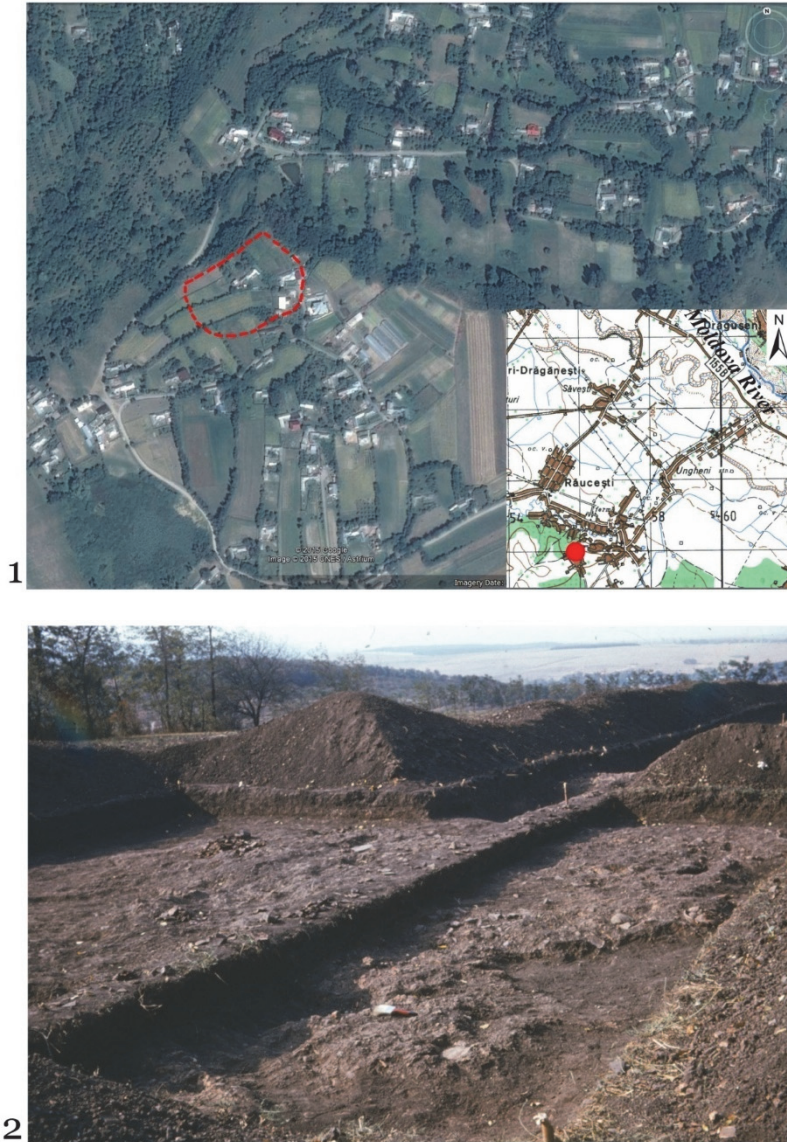


Fig. 1. Răucești - Dealul Munteni: 1, localizarea sitului; 2, secțiunea I/1978



Fig. 2. Răucești - Dealul Munteni, fragment de vas de tip *kernos*