

PĂȘĂRILE ÎN IMAGINARUL LUMII CUCUTENI-TRIPOLIE. NOI REPREZENTĂRI PLASTICE*

Senica ȚURCANU¹

Cuvinte cheie: *păsări, reprezentări plastice, semnificație simbolică, Precucuteni, Ariușd, Cucuteni, Tripolie*

Keywords: *birds, plastic representations, symbolic meaning, Precucuteni, Ariușd, Cucuteni, Trypillia*

Considerații introductive

Din miile de situri repertoriate pe întinsul areal ocupat altădată de către comunitățile aparținând complexului cultural Precucuteni-Ariușd-Cucuteni-Tripolie² și din cele câteva sute cercetate mai mult sau mai puțin sistematic, doar câteva zeci au furnizat reprezentări ornitomorfe (vezi tabelul 1). Ele sunt realizate majoritar din ceramică, în *ronde bosse* ca reprezentări plastice individuale sau ca protome mai mult sau mai puțin schematizate și, mai rar, pictate pe pereții unor vase.

Stabilirea locului și rolului lor în imaginarul preistoric constituie încă o provocare pentru specialiști. De altfel, numărul studiilor care le-au fost dedicate

* O variantă a acestui material a fost publicată sub titlul *The Birds in the Imaginarium of Cucuteni-Trypillia World. New Plastic Representations*, în S. Țurcanu, C.-E. Ursu (eds.), *Materiality and Identity in Pre- and Protohistoric Europe. Homage to Cornelia-Magda Lazarovici*, Suceava, 2018, 297-343.

¹ Complexul Muzeal Național „Moldova” – Muzeul de Istorie a Moldovei, IAȘI.

² Complexul cultural Precucuteni-Ariușd-Cucuteni-Tripolie s-a format în sud-estul Transilvaniei și în zona de centru-vest a Moldovei și s-a extins treptat spre est și nord-est ajungând până la Nipru și atingând în faza sa de maximă expansiune zona de stepă din nord-vestul Mării Negre (în est), Podișul Podoliei și cel al Volhyniei (în nord), o suprafață totală de peste 350.000 km² (cf. C.-M. Lazarovici, Gh. Lazarovici, S. Țurcanu, *Cucuteni – A Great Civilization of the Prehistoric World*, editat de L. Stratulat, Iași, 2009, p. 15.

este destul de redus, în cei mai bine de 130 de ani de cercetare putând fi citate doar câteva titluri³.

Scopul principal al materialului nostru este acela de a introduce în circuitul științific câteva noi reprezentări ornitomorfe descoperite prin cercetările arheologice din ultimii ani sau chiar prin analiza atentă a unor materiale intrate de mult timp în depozite, dar nepublicate. Aceste descoperiri includ în aria de distribuție a reprezentărilor ornitomorfe noi puncte sau chiar piese speciale din punct de vedere tipologic, ceea ce face semnalaarea lor importantă. Pentru corecta lor prezentare, am considerat adecvată realizarea unei succinte treceri în revistă a descoperirilor de acest gen din arealul complexului cultural Precucuteni-Ariuşd-Cucuteni-Tripolie, ca și a principalelor lor direcții de analiză și interpretare.

Adoptând și prelucrând tipologiile la care s-a făcut apel în ultimele lucrări în care a fost discutată această problematică⁴ apreciem că reprezentările ornitomorfe din mediul cultural analizat pot fi sistematizate în patru mari categorii subdivizate, fiecare, în câteva tipuri și subtipuri pe care le vom detalia în continuare:

I. Statuete ornitomorfe

Ia. Statuete ornitomorfe propriu-zise.

³ T. G. Movša, *Zobražennja ptahiv na rospisnomu posudi tripil'skoj kul'turi*, în *Arheologhja*, XIX, 1965, p. 100-105; A. Nițu, *Reprezentarea păsării în decorul pictat al ceramicii cucuteniene din Moldova*, în *CI*, VI, 1975, p. 45-54 (în continuare 1975a); Idem, *Decorul zoomorf pictat pe ceramica Cucuteni-Tripolie*, în *ArhMold*, VIII, 1975, p. 15-119 (în continuare 1975b); Idem, *Teme plastice ornitomorfe și zoomorfe pe ceramica cucuteniană din Moldova*, în *CI*, VII, 1976, p. 49-55; D. Boghian, C. Mihai, *Le complexe de culte et le vase à décor ornithomorphe peint découverts a Buznea (dép. de Iași)*, în M. Petrescu-Dimbovița, N. Ursulescu, D. Monah, V. Chirica (eds.), *La civilisation de Cucuteni en contexte européen*, BAI I, Iași, 1987, p. 313-324; D. Boghian, *Unele considerații referitoare la vasele cucuteniene cu decor ornitomorf pictat descoperite la Buznea (oraș Târgu Frumos, jud. Iași)*, în *CC*, I, 1995, 1, p. 195-203; V. Balabina, *Figurki životnykh v plastike Cucuteni-Tripol'ja*, Moskva, 1998; O. Iakubenko, *Tripil's'ki statuetki ptahiv u zbirtzi NMU*, în *Do 100-rečča NMIU: Mat-li naukovoprakt. konf. prisveačenoj Mižnarodnomu dnju muzeiv (1977 r.)*, Kiev, 1998, p. 42-59; E. Comșa, *Figurinele și alte piese de lut ars reprezentând păsări din epoca neolitică descoperite în Moldova*, în *CI*, XVIII-XX/1999-2001, 2002, p. 89-104; N. Burdo, *Ornitomorfni zobraženja*, în M. Videiko (ed.), *Enciklopedia Tripil's'koj Civilizacii*, t. 2, Kiev, 2004, p. 394-395; D. Garvăn, *Reprezentări ornitomorfe eneolitice din zona subcarpatică a Moldovei*, în *BMJT*, 3, 2011, p. 171-178; L. Bejenaru, D. Monah, *Depictions of Birds in the Cucuteni-Tripolye Civilisation*, în *International Journal of Osteoarchaeology*, 24, 2014, p. 424-437; D. V. Kiosak, V. I. Denysiuk, L. Yu. Polishchuk, *Ornitomorfnye brjzkal'tze tripil's'koj kul'turi z pivnoči odeščini*, în *Arheologhja*, 3, 2014, p. 67-72 (în continuare 2014a); Idem, *New Trypillian Bird-Shaped Rattle from Savran Region*, în *Trypillian Civilization Journal*, 2014-2, on line: <http://www.trypillia.com/2014/40-2014-2-archaeology-new-trypillian-bird-shaped-rattle-from-savran-region> (în continuare 2014b); L.-E. Istina, T.-T. Plăcintă, *Un capac cu reprezentare ornitomorfă descoperit în situl cucutenian de la Fulgeriș, com. Pâncești, jud. Bacău*, în *Carpica*, XLVII, 2018, p. 111-128.

⁴ N. Burdo, *op. cit.*; D. Garvăn, *op. cit.*; L. Bejenaru, D. Monah, *op. cit.*

- Ib. Statuete ornitomorfe cu recipient în partea dorsală.
- Ic. Statuete ornitomorfe de tip zornăitoare.
- Id. Statuete ornitomorfe de tip ocarină
- II. Recipiente ornitomorfizate
 - IIa. Vase ornitomorfe de tip *askos*
 - IIb. Vase ornitomorfizate prin intermediul protomelor
 - IIc. Vase ornitomorfizate prin intermediul torșilor
 - IId. Vase cu atribute ornitomorfe
- III. Instrumentar casnic cu mânere ornitomorfizate
- IV. Reprezentări pictate ornitomorfe

I. Statuete ornitomorfe

Ia. Statuete ornitomorfe propriu-zise (Fig. 1/1-8; 2/1, 4-5; 3/2). În acest moment, sunt repertoriate aproximativ 20 de puncte răspândite în tot arealul cultural de referință unde au fost descoperite statuete ornitomorfe (vezi tabelul 1)⁵. Numărul propriu-zis al pieselor este mai mare, deoarece din unele situri provin mai multe exemplare.

Cvasi-majoritatea reprezintă păsări cu aripile strânse figurate în picioare, mai precis poziționate pe un picioruș unic cilindric, în general scurt, frecvent evazat, cu baza circulară (Fig. 1/1-4, 6, 8). Între ele există deosebiri de nuanță care vizează: lungimea și poziția gâtului (arcuit-aplecat sau poziționat oblic cu capul în sus), modul de redare a cozii (scurtă ascuțită sau rotunjită, ușor evidențiată sau chiar atârând) și unele detalii de modelare și de ornamentare (incizii, pictură sau creștături) care indică ochii, penajul sau aripile. La toate exemplarele cunoscute capul este reprezentat stilizat, cu ciocul figurat conic-rotunjit. Sunt piese ale căror dimensiuni variază între 30 și 60 mm.

Sunt cunoscute doar patru piese care redau păsări cu aripile desfăcute (Fig. 1/5; 2/4-5; 3/2). Cea mai timpurie (Fig. 1/5) provine din nivelul Precucuteni III de la Târpești⁶. Păstrată fragmentar, piesa redă o pasăre realizată în mod tipic, cu corpul orientat în sus, poziționat pe un picior cilindric înalt, evazat în partea inferioară, cu baza circulară. Capul (astăzi lipsă) era redat pe un gât lung, vertical. Coda acestei păsări este diferit modelată față de cele ale altor reprezentări, fiind subțire, lungă, ușor arcuită și lăsată în jos. Deschiderea aripilor este mai mult sugerată. Ele apar ca două mici conuri poziționate lateral-simetric, trase din corpul

⁵ Avem cunoștință despre existența altor câteva piese inedite valorificate în diverse expoziții din Ucraina care apar în fotografiile postate pe diverse pagini de socializare *on line*, ca de exemplu în grupul Trypillian Civilization.

⁶ S. Marinescu-Bîlcu, *Târpești. From Prehistory to History in Eastern Romania*, BAR 107, Oxford, 1981, p. 69, fig. 196/1=197/2.

piesei. Similară ca mod reprezentare a aripilor este și cea de-a doua piesă (Fig. 2/4) provenită din așezarea Cucuteni A₄ de la Drăgușeni⁷.

Cea de-a treia piesă (Fig. 2/5) provine din așezarea Cucuteni A₃ de la Hoiești⁸. Poziționată pe un suport cilindric scurt, ușor evazat, reprezentarea redă o pasăre cu aripile desfăcute și corpul poziționat orizontal (L = 57 mm). Capul, ușor ridicat, are figurat gâtul în modul tipic de redare a protomelor ornitomorfe contemporane (cu un fel de gușă). Ca și în cazul acestora, gâtul este perforat transversal. Aripile sunt redade deschise, fiind modelate ca două mici tortițe orizontale, aplatizate, de formă trapezoidal-rotunjită, ușor arcuite în sus. Modalitatea de redare a aripilor acestei piese este tipică reprezentărilor sudice descoperite în aria culturii Gumelnița⁹, transformând această reprezentare într-una specială, care indică conexiuni cu ariile culturale meridionale învecinate.

Aceeași modalitate de reprezentare a aripilor este ilustrată și de exemplarul fragmentar (Fig. 3/2) aflat în vechile colecții ale Muzeului de Istorie a Moldovei¹⁰ a cărui proveniență nu este cunoscută. Și această piesă avea „aripile întinse lateral și date spre spate”, adică arcuite în sus, sugerând deschiderea și mișcarea lor în zbor. Despre această piesă se face o precizare extrem de interesantă, aceea că este modelată dintr-o „pastă fină și uscată la soare”. Fără a intra în detalii, subliniem faptul că realizarea unor piese din lut nears indică existența unor artefacte proiectate pentru a avea deliberat o existență pe termen scurt sau relativ scurt, în opoziție cu piesele realizate din ceramică de foarte bună calitate, arsă la temperaturi înalte. Deși greu de documentat, asemenea piese, care au fost doar uscate la soare, sunt atestate în neo-eneoliticul anatolian¹¹ și chiar în arealul cultural analizat¹². Din rațiuni evidente de natură tafonomică, ele sunt – de cele mai multe ori – invizibile arheologic.

⁷ S. Marinescu-Bîlcu, Al. Bolomey, *Drăgușeni. A Cucutenian Community*, București-Tubingen, 2000, fig. 177/4.

⁸ N. Ursulescu, V. Cotiuță, F.-A. Tencariu, G. Bodi, L. Chirilă, R. Kogălniceanu, D. Garvăn, *Hoiești, com. Dumesti, jud. Iași, Punct: La Pod*, în *CCAR Campania 2004*, București, 2005, p. 178; R.-G. Furnică, *Reprezentări zoomorfe din neoliticul și eneoliticul României de la est de Carpați*, Teză de doctorat, Universitatea „A. I. Cuza” Iași, Iași, 2014, p. 25, fig. 25.

⁹ E. Comșa, *Figurine reprezentând păsări descoperite în Muntenia*, în *Materiale de istorie și muzeografie*, București, XIII, 1999, p. 13-18; R.-R. Andreescu, *Reprezentări ornitomorfe descoperite în așezarea de la Vitănești „Măgurice”, jud. Teleorman*, în *BMJT*, 4, 2012, p. 47-52.

¹⁰ N. Berlescu, *Plastica cucuteniană din vechile colecții ale Muzeului de Istorie a Moldovei*, în *ArhMold*, II-III, 1964, p. 75-76, pl. XXIV/10.

¹¹ P. R. S. Moorey, *Ancient Near Eastern Terracottas with a Catalogue of the Collection in the Ashmolean Museum*, Ashmolean Museum, Oxford, 2005, p. 17.

¹² O situație similară a fost surprinsă recent în laborator, în momentul restaurării unei străchini miniaturale provenită de la Scânteia.

În categoria statuetelor ornitomorfe se încadrează și o piesă descoperită în 2017 în așezarea Cucuteni A₃ de la Scânteia – *Dealul Bodeștilor* (Fig. 1/4)¹³. Deși schematic realizată, mica statueta este modelată cu măiestrie fiind extrem de sugestivă în a indica silueta unei păsări. Corpul zburătoarei este figurat în poziție aproximativ orizontală, sprijinit pe un suport scurt cilindric evazat, cu baza circulară concavă. Gâtul propriu-zis nu este individualizat, dar gușa tipică reprezentărilor ornitomorfe de la acest nivel cronologic este clar evidențiată.

Deși piesa a suferit o ardere secundară care i-a modificat aspectul inițial, putem afirma că nu a fost decorată.

Contextul propriu-zis al descoperirii nu furnizează elemente speciale. Statueta provine dintr-o zonă menajeră de la marginea unei locuințe (L15).

Ceea ce particularizează această reprezentare sunt dimensiunile sale miniaturale (H = 17 mm; L = 20 mm; l corp = 7 mm; D picior = 12 mm), ea fiind în momentul de față cea mai mică piesă de acest tip descoperită în întreg arealul de referință.

Cea mai apropiată piesă similară ca mod de redare a siluetei păsării provine de la Putinești I (Fig. 1/7) (datare: Precucuteni III/Tripolie A)¹⁴.

O altă piesă inedită aflată în patrimoniul Muzeului de Istorie a Moldovei din Iași¹⁵ provine din așezarea eponimă a culturii, Cucuteni – *Cetățuie*¹⁶ (Fig. 2/1).

¹³ Așezarea Cucuteni A₃ de la Scânteia din punctul *Dealul Bodeștilor/La Nuci* a fost investigată prin cercetări arheologice sistematice în intervalul 1985-2005, de către o echipă coordonată de către C.-M. Lazarovici (Mantu). Cercetările au fost reluate recent, începând cu 2016. În această perioadă a fost investigată o suprafață de aproximativ 3600 mp. Au fost descoperite 15 locuințe de suprafață, peste 200 de gropi și o vatră în aer liber. Prospectările geomagnetice indică prezența în sit a încă cel puțin 55 de construcții protejate cu un sistem ingenios și complex de apărare. Caracteristica principală a așezării o reprezintă numărul foarte mare de reprezentări antropomorfe (peste 900 de piese) și proporția ridicată peste medie, printre acestea, a statuetelor masculine. Mai multe date concură pentru a indica așezarea de la Scânteia ca pe un posibil centru de cult în jurul căruia au gravitat așezări de mai mică întindere și importanță (cf. C.-M. Mantu, S. Țurcanu, *Scânteia – situl arheologic*, în V. Chirica, C.-M. Mantu, S. Țurcanu (eds.), *Scânteia. Cercetare arheologică și restaurare*, Iași, 1999, p. 13-21; C.-M. Lazarovici, S. Țurcanu, *Scânteia – Dealul Bodești, Iași county/ Scânteia – Dealul Bodești, woj. Iași*, în I. Mareș (coord.), *Cucuteni Culture: art and religion/Kultura cucuteni: sztuka i religia*, Catalog, Suceava, 2009, p. 18-20; C.-M. Lazarovici, C. Mischka, *Prospectările magnetice de la Scânteia*, în *ArhMold*, XXXIX, 2016, p. 311-330.

¹⁴ S. Bodean, *Așezările culturii Precucuteni-Tripolie A din Republica Moldova*, Chișinău, 2001, p. 84, fig. 41/2.

¹⁵ Piesa este înregistrată la numărul de inventar 13577.

¹⁶ Descoperită în 1884 de către Th. Burada, așezarea eponimă a culturii Cucuteni a fost cercetată prin săpături arheologice sistematice de către N. Beldiceanu și Gr. C. Buțureanu (1888, 1895), H. Schmidt (1910-1911) și M. Petrescu-Dîmbovița (1961-1966). Situl are o stratigrafie impresionantă – care se întinde de-a lungul tuturor celor trei faze, cu mai multe etape de locuire – una dintre cele mai reprezentative la nivelul întregului complex cultural. Periodizarea clasică a culturii Cucuteni stabilită de

Piesa este marcată ca provenind din complexul II, carourile 78-82. Nu a fost ilustrată în monografia stațiunii, dar presupunem că este piesa la care se face referire ca fiind prezentă în inventarul locuinței II/12, alături de ceramică, câteva fragmente de statuete feminine, unelte din silex și un pandantiv din colț de mistreț perforat¹⁷. Locuința de mici dimensiuni a fost datată în etapa Cucuteni B_{1a}¹⁸.

Piesa realizată dintr-o pastă fină bine arsă de culoare găbui-cenușiu, este întregă. Dimensiunile sale sunt miniaturale: H = 29 mm; L = 27 mm; l = 13 mm. Ceea ce o individualizează este lipsa unui postament care să o susțină. Așa cum am precizat anterior, cel mai frecvent tip de postament este un picior unic, de formă cilindrică, cu baza ușor evazată, pe care sunt figurate în mod obișnuit statuetele ornotomorfe.

Corpul reprezentării este realizat prin modelarea unei mici piramide de argilă, poziționată cu vârful în jos; baza ei (situată în partea superioară) a fost „trasă” pentru a modela coada păsării (scurtă și ascuțită) și gâtul lung (raportat la dimensiunile întregii piese), tronconic, terminat cu un cap mic ușor individualizat, cu cioc scurt și ascuțit (Fig. 2/1a-b). Coada, corpul și gâtul piesei formează un arc de cerc cu deschidere concavă. Privit de sus corpul reprezentării este rombic, având o ușoară deschidere în zona mediană care sugerează aripile. Are fine nervuri și denivelări provenite din modelare care evidențiază milimetric diferite elemente morfologice. Deși miniaturală, piesa este realizată cu măiestrie și migală.

Mica statueta nu are stabilitate în poziție ortostatică (verticală). Din acest motiv, apreciem că ea nu a putut fi utilizată independent ca un fel de jeton într-o scenografie rituală, așa cum se poate presupune pentru statuetele ornotomorfe prezentate până acum. Morfologia și dimensiunile sale sugerează o piesă care se potrivește perfect între buricele degetelor. Degetul mare și cel mediu, cu rol de suport, iar arătătorul, poziționat în curbura spatelui. Cine și de ce o manipula este dificil de precizat în momentul de față.

Ea ilustrează un subtip special în clasificarea noastră. Nu există – până în prezent – analogii pentru acest tip de reprezentare.

Revenind la acest tip important de piese ornotomorfe, statuetele propriuzise, putem remarca că, deși rare, ele sunt prezente în majoritatea fazelor și etapelor complexului cultural Precucuteni-Ariușd-Cucuteni-Tripolie, în arealul ariușdean

către H. Schmidt are la bază descoperirile din acest sit. Așezarea a fost fortificată cu un sistem ingenios realizat, adaptat la realitățile geo-morfologice. Un element care particularizează această așezare îl reprezintă existența unor locuințe cu platformă de piatră, alături de locuințele cu platforme de lut (H. Schmidt, *Cucuteni in der oberen Moldau, Rumänien. Die Befestigte Siedlung mit bemalte Keramik von der Steinzeit bis in die vollentwickelte Bronzezeit*, Verlag Walter de Gruyter, Berlin und Leipzig, 1932; M. Petrescu-Dîmbovița, M.-C. Văleanu, *Cucuteni-Cetățuie. Monografie arheologică*, BMA XIV, Piatra-Neamț, 2004.

¹⁷ M. Petrescu-Dîmbovița, M.-C. Văleanu, *op. cit.*, p. 66.

¹⁸ *Ibidem*.

din sud-estul Transilvaniei (la Păuleni), cât și la vest de Prut, atât în așezările Precucuteni III (la Târpești, Târgu Frumos, Traian – *Dealul Fântânilor* și Poduri), ca și în siturile Cucuteni A (la Bârlălești – *Sturza*, Păuleni, Hăbășești, Hoisești, Scânteia, Trușești și Drăgușeni) și chiar în cele Cucuteni B (la Ghelăiești, Fetești și Cucuteni). În arealul estic și nordic al complexului cultural analizat sunt prezente în special în așezările Precucuteni III/Tripolie A de la Bernovo-Luka, Mogylna III, Putinești, Sabatinovka II, dar și în situri târzii datate în Tripolie CI din regiunea Cherkasî și Uman.

Ib. Statuete ornitomorfe cu recipient/cavitate în partea dorsală (Fig. 3/3). Un tip distinct în cadrul categoriei statuetelor ornitomorfe îl reprezintă statuetele care au înglobat în corpul lor propriu-zis, mai precis de-a lungul zonei spinale, un mic recipient¹⁹.

Este cunoscută o singură piesă de acest tip (Fig. 3/3) în întreaga arie de răspândire a comunităților analizate, provenind de la Poduri²⁰. Nivelul cronologic căruia îi aparține este incert²¹.

Piesa, păstrată în proporție de două treimi (îi lipsește capul), este o statueta tipică care redă corpul unei păsări în poziție orizontală poziționat pe un picior cilindric scurt, ușor evazat, cu baza circulară concavă²². Micul recipient – poziționat longitudinal în corpul reprezentării – are o lungime de 30 mm și o adâncime cu aproximativ aceleași dimensiuni. Marginea superioară a recipientului este bine conturată, fiind chiar ușor îngroșată spre interior. Suprafața interioară a acestei cavități este acoperită cu un strat de culoare alb-gălbui. Nu este cert dacă acesta reprezintă un strat pictural sau o depunere datorată unei substanțe pe care a conținut-o²³.

¹⁹ În mediul cultural analizat sunt cunoscute mai multe statuete zoomorfe reprezentând mamifere, cu recipiente în partea dorsală (vezi, ca exemplu, L. Stratulat, S. Țurcanu, L. Solcan, *Cultura Cucuteni: valori regăsite ale preistoriei europene/Cucuteni Culture. Rediscovered Values of the European Prehistory*, Catalog de expoziție/Exhibition Catalogue, Iași, 2013, cat. 78; S.J. Sztáncsuj, *Grupul cultural Ariușd pe teritoriul Transilvaniei*, Cluj-Napoca, 2015, pl. CCXXVI/2, 11, 15, 16; CCXXXI/8, 12; CCXXXIII/12, 14; CCXXXV/1, 7, 9). Indicate frecvent cu denumirea de vase zoomorfe, ele se apropie morfologic de statuete, fapt ce ne-a determinat să le încadrăm în această categorie.

²⁰ D. Garvăn, *op. cit.*, p. 172, pl. III/1.

²¹ Așezarea Poduri – *Dealul Ghindaru* reprezintă un *tell* cucutenian cu o succesiune stratigrafică impresionantă. Cel mai vechi nivel de locuire datează din Precucuteni II, cel mai recent, din Cucuteni B₂ (cf. D. Monah, Șt. Cucuș, *Așezările culturii Cucuteni din România*, Iași, 1985, p. 131; D. Monah, Gh. Dumitroaia, F. Monah, C. Preoteasa, R. Munteanu, D. Nicola, *Poduri – Dealul Ghindaru. O Troie în Subcarpații Moldovei*, BMA XIII, Piatra-Neamț, 2003; Gh. Dumitroaia, R. Munteanu, C. Preoteasa, D. Garvăn, *Poduri – Dealul Ghindaru. Cercetările arheologice din Caseta C (2005-2009)*, Piatra-Neamț, 2009).

²² D. Garvăn, *op. cit.*, p. 172, pl. III/1.

²³ *Ibidem*, p. 172.

Piesele zoomorfe cu recipient dorsal au analogii în mai multe culturi neo-eneolitice atât în spațiul balcano-eggean cât și în cel anatolian²⁴. Originea și destinația lor au fost amplu discutate în literatura de specialitate, majoritatea ipotezelor avansate indicând folosirea lor ca mici vase de iluminat sau recipiente pentru substanțe speciale, folosite în anumite scenografii rituale²⁵.

Ic. Tipul care numără cele mai numeroase piese ornitomorfe – cel puțin până în acest moment – este cel al **statuetelor ornitomorfe de tip zornăitoare** (Fig. 4/1-5). Sunt cunoscute în jur de 30 de piese descoperite în aproximativ 20 de puncte (vezi tabelul 1).

Cu câteva excepții pe care le vom detalia mai jos, cvasi-majoritatea pieselor aparținând acestui tip sunt unitare ca mod de reprezentare. Ele figurează corpul unei păsări poziționat orizontal pe un picior cilindric cu partea inferioară ușor evazată. În general, baza piciorului are formă de inimă²⁶.

Corpul propriu-zis al reprezentării ornitomorfe este ovoidal. Aripile sunt figurate ca fiind lipite de corp, indicate prin rotunjiri laterale, diferit evidențiate, de la caz la caz. Coada este uneori rotunjită, evidențiată și special decorată, alteori cvasi-inexistentă sau triunghiular-ascuțită. Capul este întotdeauna figurat ridicat.

Ceea ce particularizează acest tip, diferențându-l de celelalte reprezentări ornitomorfe în *ronde bosse*, este prezența unei cavități interioare în care erau puse bile din ceramică sau (poate) pietre de mici dimensiuni. Extensia ei și modul său de înglobare în ansamblul piesei indică existența mai multor variante tipologice/subtipuri.

Numeroasele exemplare descoperite în stare fragmentară au prilejuit observații asupra acestei cavități care, din punctul de vedere al calității sunetului, avea rol de „cameră de rezonanță”. În primul rând, există diferențe notabile în ceea ce privește dimensiunile sale. Uneori ocupă spațiu doar în zona corpului propriu-zis; alteori ea se extinde și la nivelul piciorului²⁷. Există însă și situații când întreaga suprafață interioară a piesei se constituie într-o cavitate (Fig. 4/2). Tipologic, dacă primele piese pot fi considerate statuete ornitomorfe cu cavitate interioară, în ultimele cazuri citate, aveam practic de-a face cu recipiente propriu-zise închise, cu pereții modelați în mod similar cu cei ai vaselor²⁸. Cel mai notabil exemplu pentru a ilustra acest ultim subtip de piese provine de la Koszłowce (Fig. 4/2).

²⁴ A. Nițu, *Reprezentări zoomorfe plastice pe ceramica neo-eneolitică carpato-dunăreană*, în *ArhMold*, VII, 1972, p. 9-96.

²⁵ *Ibidem*; E. Bánffy, *Cult Objects of the Neolithic Lengyel Culture. Connections and Interpretation*, Budapest, 1997.

²⁶ O. Iakubenko, *op. cit.*, p. 47.

²⁷ *Ibidem*, p. 47.

²⁸ Compararea cea mai la îndemână pentru acest tip de piesă o reprezintă pușculițele actuale, fără fanta specială.

Uneori suprafața interioară a acestor cavități a beneficiat de un tratament special fiind foarte bine netezită²⁹.

Până în momentul de față sunt ilustrate în publicații doar două piese întregi, care încă păstrează și bilele din interior, cea de la Hetmanivka 1 (Fig. 4/3)³⁰ și cea de la Brânzeni VIII (Fig. 4/4)³¹.

O radiografie a piesei descoperite recent la Hetmanivka I³² a relevat faptul că piesa cu dimensiunile de H = 66 mm și L = 59 mm are o cavitate de 30x32 mm, de formă ovală, poziționată central în corpul propriu-zis al reprezentării, care conține patru mici bile de argilă.

Și aceste piese sunt modelate conform unui canon destul de rigid de reprezentare. Deși descoperite în situri aflate la distanțe mari unul de altul, asemănarea formală dintre piesele de acest tip este uneori surprinzătoare. Analizând mai multe exemplare și remarcând existența unor elemente morfologice care se repetă, Olena Iakubenko a avansat ideea conform căreia nu este exclus ca pentru realizarea acestora să se fi folosit un gen de tipare-cofraj³³.

Toate zornăitoarele păsări sunt bine arse. În cazul pieselor pentru care există informații despre pastă (aproximativ jumătate din piesele cunoscute), aceasta este fină cu adaos măcinat de cioburi pisate, nisip și chiar degresanți organici. O observație interesantă care s-a făcut asupra uneia dintre piese a fost aceea că zornăitoarea a fost modelată din amestecul a două luturi de culoare diferită, unul roșu, celălalt alb³⁴. Nu avem nici o îndoială că acest mod de realizare este în conexiune cu semantica piesei.

Și la nivelul decorului se remarcă elemente de unitate. Cvasi-majoritatea pieselor sunt acoperite cu angobă gălbui-portocalie sau chiar roșiatică. Unele conservă și un decor pictat aplicat peste angobă. În decorul pictat apar figurate motive liniare, cercuri concentrice și, pe spatele piesei, un motiv „în brăduț” cu deschiderea spre coada reprezentării interpretat ca fiind ilustrarea „pomului vieții”. Linii incizate completează sau subliniază anumite motive decorative³⁵.

Mărimea zornăitoarelor păsări este diferită. Indicarea lungimii lor complete și a înălțimii este dificilă din cauza fragmentării majorității exemplarelor. Luând în considerare înălțimea la baza gâtului, Vera Balabina a stabilit că ea variază de la

²⁹ O. Iakubenko, *op. cit.*, p. 46.

³⁰ D. V. Kiosak *et al.*, *op. cit.*, 2014a, p. 67-72, fig. 3-4; Idem, *op. cit.*, 2014b.

³¹ S. Țerna, S. Heghea, *Middle and Late Copper Age Settlements from the Brânzeni Microzone on the Prut River: Older Research in the Modern Background*, în *Sprawozdania Archeologiczne*, 69, 2017, p. 306-307, fig. 10/12.

³² D. V. Kiosak *et al.*, *op. cit.*, 2014a, fig. 4.

³³ O. Iakubenko, *op. cit.*, p. 44.

³⁴ V. Balabina, *op. cit.*, p. 191.

³⁵ *Ibidem*, p. 189-192; O. Iakubenko, *op. cit.*, pl. 2/6-9, 4/22-23; E. V. Ovchinnikov, *Tripil'ske kul'tura kaniv's'kogo podniprova (etapi B II - C I)*, Kiev, 2005, fig. 120/7.

35 până la 68 mm. Până în prezent, cea mai înaltă piesă conservată integral este cea de la Brânzeni VIII care are înălțimea totală de 95 mm³⁶.

O situație aparte se remarcă însă în cazul pieselor provenite din zona de sud a Bugului care, deși fragmentare, se caracterizează prin dimensiuni considerabile. Fragmentele conservate indică faptul că piesele întregi de acest tip aveau înălțimi cuprinse între 150 și 250 mm. Situația trebuie privită în conexiune cu „gigantismul” ce caracterizează ansamblul plasticii antropomorfe și zoomorfe din această zonă, situație de la care piesele de tip zornăitoare nu fac excepție³⁷.

La modul practic, tipurile în discuție ilustrează cel puțin două specii de păsări. Unele sunt păsări solide și înalte, altele sunt masive și scunde. Analizele realizate de către arheologi în colaborare cu arheozoologi au indicat, pentru prima situație dropia și pentru cea de-a doua, anatidele, rațele fiind cel mai des invocate.

Cele mai timpurii piese de acest tip provin de la Bernovo Luka și sunt atribuite fazei Precucuteni III/Tripolie A. Câteva exemplare sunt cunoscute și în Cucuteni AB/Tripolie BII, la Iabloana, Zalesčiki, Penejkovo³⁸. Despre aceste piese s-a apreciat că se apropie la nivelul aspectului formal, de statuetele ornitomorfe propriu-zise.

Despre exemplarele cele mai numeroase – care apar în nivelurile târzii, Cucuteni B/Tripolie CI-CII – s-a afirmat că dezvoltă o morfologie specială, tipică. Cităm astfel de descoperiri atât pe teritoriul actual al Republicii Moldova, la Brânzeni VIII, Racovaș și Glavan I³⁹, cât și al Ucrainei, la Koszylowcze, Talianki, Hetmanivka I, Pekari II și Grizorivka⁴⁰.

Remarcăm faptul că în arealul de la vest de Prut era cunoscută până acum o singură piesă de acest tip, la Trușești. Autorul cercetării precizează că sub platforma unei locuințe aparținând fazei Cucuteni A (L IV) a fost descoperită „o sunătoare în formă de pasăre cu bile în interior”⁴¹, descriere care indică o piesă întreagă. Din păcate, ea nu este ilustrată în nici unul din materialele publicate de-a lungul timpului. Piesa de la Trușești pare a fi, până în momentul de față, singura piesă cunoscută la nivelul fazei Cucuteni A. Date fiind condițiile de descoperire deja

³⁶ V. Balabina, *op. cit.*, p. 191.

³⁷ O. Iakubenko, *op. cit.*, p. 43-47.

³⁸ V. Balabina, *op. cit.*, fig. 98/1-5, 99/1.

³⁹ *Ibidem*, fig. 100, 101, 102/1.

⁴⁰ C. Hadaczek, *La colonie industrielle de Koszylowcze (aron.-t de Zaleszczyki) de l'époque énéolithique. Album des fouilles*, Les Monuments Archéologiques de la Galicie I, Lwów, 1912, t. XX/172; V. Balabina, *op. cit.*, fig. 102/1); D. V. Kiosak *et al.*, *op. cit.*, 2014a, p. 67-72, fig. 3-4; Idem, *op. cit.*, 2014b; E. V. Ovchinnikov, *op. cit.*, p. 108-109, fig. 120/5, 7.

⁴¹ M. Petrescu-Dimbovița, M. Florescu, A. C. Florescu, *Trușești – monografie arheologică*, București-Iași, 1999, p. 36.

menționate, precum și existența unui nivel Cucuteni B₂ în aceeași așezare⁴², apreciem că nu este exclus ca piesa să fie, totuși, mai târzie.

Din sudul aceluiași areal geografic de la vest de Prut provine o piesă recent identificată de noi (Fig. 4/5) în materialele vechi din depozitele aparținând Muzeului de Istorie a Moldovei din Iași. Ea a fost descoperită în așezarea Cucuteni B₂ de la Podei-Târgu Ocna (jud. Bacău)⁴³, fiind marcată ca atare.

Piesa, fragmentară, figurează în mod evident o pasăre. Ea nu este modelată după tipicul pieselor similare, deja prezentate. Statueta – destul de masivă – este spartă din vechime, aproximativ longitudinal. Se păstrează capul și o parte din corpul propriu-zis; îi lipsește partea posterioară. Dimensiunile fragmentului păstrat sunt: H = 74 mm; L = 84 mm; l = 32 mm. Având în vedere soliditatea piesei, nu excludem posibilitatea spargerii sale intenționate, fie în cadrul unui proces de „enchainment”, așa cum a fost el definit în literatura de specialitate⁴⁴, fie pur și simplu, pentru curiozitatea de a deschide cavitatea interioară.

Capul este poziționat pe un gât bine individualizat. Ciocul ușor evidențiat este bont și rotunjit. Ochiul este redat printr-o perforație cu diametrul aproximativ de 3 mm care străbate transversal capul reprezentării. Un mod similar de realizare a ochilor se întâlnește și la alte piese ornitorfe, fie ele statuete sau protome (Luka Vrublevetkaia, Druța I)⁴⁵. La conjuncția gâtului cu corpul propriu-zis este realizată gușa tipică reprezentărilor ornitorfe, așa cum o întâlnim și la alte tipuri de astfel de piese, anterior prezentate care coincide, în acest caz, cu carena sternului. Nu putem afirma cu certitudine cum arăta partea inferioară a piesei. În porțiunea păstrată, reprezentarea nu avea picior/picioare. Nu excludem însă posibilitatea ca piesa să fi fost susținută de un picior cilindric plin la interior.

Longitudinal, cavitatea în care erau poziționate bilele ocupa doar o mică parte din corpul propriu-zis al reprezentării: din lungimea păstrată, de 84 mm, se conservă doar pe 22 mm. În schimb, în înălțime, ea are un diametru destul de mare, ocupând 32 mm din totalul de 48 mm al corpului propriu-zis. Aceste caracteristici

⁴² *Ibidem*, p. 23.

⁴³ Așezarea Cucuteni B₂ din acest punct a fost investigată, prin sondaje de relativ mică amploare, încă din perioada interbelică, de către C. Matasă. Cercetările au fost reluate în deceniul 8 al secolului trecut de către Șt. Cucuș, D. Monah și S. Antonescu. Deși nici aceste investigații nu au depășit stadiul unor sondaje de informare, s-a apreciat că așezarea de la Podei are o importanță deosebită în definirea etapei Cucuteni B₂. Aici au fost descoperite trei topoare de aramă cu brațele în cruce care au permis definirea tipului eponim, Tg. Ocna. De asemenea, unele materiale ceramice au permis să se susțină contemporaneitatea așezării cu unele stațiuni Cernavoda I (cf. D. Monah, Șt. Cucuș, *op. cit.*, p. 153 și bibliografia; pentru topoare (cu bibliografia actualizată): I. Mareș, *Metalurgia aramei în civilizațiile Precucuteni și Cucuteni*, Suceava, 2012, p. 335-338.

⁴⁴ J. Chapman, *Fragmentation in Archaeology. People, Places and Broken Objects in the Prehistory of South Eastern Europe*, London and New York, 2000.

⁴⁵ V. Balabina, *op. cit.*, p. 147, fig. 83/5, 84/5.

ne determină să includem piesa în subtipul statuetei ornitomorfe cu cavitate interioară. Suprafața interioară a cavității nu a beneficiat de o atenție specială.

Piesa reprezintă, până în momentul de față, un unicat în arealul cultural analizat.

Mai există și o altă piesă (Fig. 4/1) care face notă total aparte în acest tip, al zornăitoarelor. Ea a fost descoperită la Grebeni și s-a apreciat că ilustrează un cap de pasăre⁴⁶. Interpretată drept un cap de rață moțată (*Aythya fuligula*), piesa este de formă ovoidală, poziționată vertical pe un picior scurt cilindric, ușor evazat la bază, interpretat drept gât al păsării. Posteriorul piesei a fost interpretat ca redând moțul tipic pentru anumite specii de rațe. Ciocul conic ascuțit prezintă în partea superioară o ușoară îngroșare, asemănătoare cu cea prezentă în morfologia unor anumite specii de rațe, ca de exemplu, rațele leșești. Ochii sunt reprezentați prin impresiuni punctiforme evidente.

Valorizând puterea sunetului și permițând o abordare senzorială a lumii Cucuteni-Tripolie, subtipurile de zornăitori identificate au sunete diferite ca înălțime, durată, calitate și intensitate.

Piese din subtipul recipientelor închise produceau un zgomot extrem de puternic, ce putea fi auzit de la mare distanță, motiv pentru care apreciem că erau folosite în diferite ceremonii publice ce presupuneau prezența unui auditoriu.

În cazul pieselor încadrate drept statuete ornitomorfe cu cavitate interioară, sunetele pe care le produceau când erau scuturate puteau fi auzite doar la mică distanță de persoana care le utiliza. În acest caz, apreciem că rolul lor era acela de a produce zgomot, dar nu în cadrul unor ceremonii publice sau, poate, mai exact, nu pentru urechile oamenilor. Apreciam că rolul lor era acela de a acompania – cu zornăitul lor caracteristic – anumite activități cu caracter ritual, că puteau avea rol apotropaic și că sunetele lor le erau destinate unor entități din alte lumi, zei, spirite sau chiar demoni.

Id. Statuetele ornitomorfe de tip ocarină (Fig. 2/2-3) reprezintă un tip relativ recent menționat în bibliografia de specialitate⁴⁷.

Ocarina este un instrument muzical popular de suflat care, manipulat corespunzător, emite sunete asemănătoare fluierului. Forma sa cea mai des întâlnită este ovoidal-alungită. În funcție de efectul sonor urmărit, dar și de alte considerente care țin atât de estetică cât și, cu mare probabilitate, de anumite valențe simbolice, forma ocarinei este variabilă, fiind inclusiv ornitomorfă.

Specificul instrumentului rezidă în faptul că la un capăt al său se găsește o fantă/o gaură prin care se suflă, iar pe corpul propriu-zis are mai multe găuri pe care cântărețul le poate închide cu ajutorul degetelor, ca la fluier, modificând înălțimea sunetelor. Prin structura lor, aceste piese sunt goale în interior.

⁴⁶ *Ibidem*, p. 191, fig. 99/2.

⁴⁷ O. Iakubenko, *op. cit.*, p. 53-54, fig. 3/13-14.

Considerată ca fiind cel mai vechi instrument muzical inventat de om, ocarina este cunoscută pe o arie geografică întinsă pornind din India și China, acoperind Africa centrală și Egiptul, America precolumbiană și Europa⁴⁸.

Astfel de piese se întâlnesc și astăzi în rândul instrumentelor muzicale tradiționale, fiind realizate din lemn (în special de prun), ceramică și metal.

Singurele piese de tip ocarină din arealul cultural analizat au formă ornitomorfă. Până în momentul de față, sunt publicate doar două exemplare aparținând acestui tip (Fig. 2/2-3). Ambele provin din cercetări mai vechi din arealul nord-estic, din regiunea Uman și din așezarea de la Sușkivka, aflată în aceeași zonă geografică și sunt date în faza Tripolie BII-CI⁴⁹.

Deși ambele exemplare sunt conservate fragmentar, ele prezintă structura și orificiile pentru trecerea aerului, specifice pieselor de tip ocarină documentând, dincolo de perspectiva ornitomorfă a studiului nostru, cunoașterea acestui tip de instrument muzical în aria culturală analizată.

II. Recipiente ornitomorfizate

Această importantă categorie de piese cuprinde mai multe tipuri de piese: a) vase ornitomorfe de tip *askos*; b) vasele ornitomorfizate prin intermediul protomelor; c) vase ornitomorfizate prin intermediul tortițelor; d) vase cu attribute ornitomorfe (vezi tabelul 1).

IIa. Vase ornitomorfe de tip *askos* (Fig. 5/1-6). Recipientele de acest tip reprezintă forme ceramice extrem de rare. În tot arealul complexului cultural analizat sunt cunoscute doar 7 puncte cu astfel de descoperiri însumând 12 piese. Ele sunt specifice unui orizont cronologic limitat, timpuriu, Precucuteni II/Tripolie A-Cucuteni A/Tripolie BI. Sunt prezente în așezări precucuteniene situate atât la vest (Isaiia) cât și la est (Coșernița, Luka Vrublevkaia) de Prut. La nivel Cucuteni A, descoperirile (Ariușd, Poduri, Brad) se limitează doar la zona sudică a arealului cultural analizat.

Morfologia acestor recipiente este variată, fiind cunoscute atât forme schematizate cât și vase naturaliste cu formă și/sau decor care ilustrează evident elemente ornitomorfe.

Cvasi-majoritatea pieselor⁵⁰ au fundul plat, corp tipic askoidal (ovoidal aplatizat, poziționat oblic) și gura – în general oblică – situată lateral, asimetric,

⁴⁸ „History of the Ocarina”: <https://web.archive.org/web/20130313064537/http://ocarinaforest.com/info/ocarina-history/>; <https://en.wikipedia.org/wiki/Ocarina>.

⁴⁹ O. Iakubenko, *op. cit.*, p. 53-54, fig. 3/13-14.

⁵⁰ V. Marchevici, *Vase zoomorfe eneolitice din Republica Moldova*, în Gh. Dumitroaia, D. Monah (eds.), *Cucuteni aujurd'hui. 110 ans depuis la découverte en 1884 du site éponyme*, BMA II, Piatra-Neamț, 1996, p. 253, fig. 1/1; D. Monah *et al.*, *op. cit.*, p. 115, 159 (cat. 94); p. 169 (cat. 143).

uneori deschisă direct din corpul vasului, altele poziționată pe un gât cilindric⁵¹. Unele recipiente au o toartă arcuită care face legătura între gura și fundul vasului (Fig. 5/1)⁵², altele au mici tortițe-buton cu rol decorativ (Fig. 5/2)⁵³.

O piesă a cărei formă iese din tiparul obișnuit a fost descoperită la Poduri (Fig. 5/5)⁵⁴. Constituind o reprezentare naturalistă, evident ornitomorfizată, vasul are jumătatea inferioară tronconică, în timp ce jumătatea sa superioară (gâtul) este cilindrică. Coadă păsării – scurtă și rotunjită – este realizată pe diametrul maxim la îmbinarea celor două părți componente ale vasului. Două proeminențe conice diametral opuse – situate aproximativ la jumătatea vasului, la baza gâtului – redau aripile.

Decorul vaselor de tip *askos* este variat. Unele piese sunt nedecorate. Altele prezintă motive incizate, creștături, alveole și caneluri care indică penajul sau care evidențiază anumite elemente morfologice ornitomorfe (coadă, aripi, gât). Pictura cu alb și/sau roșu completează și/sau dublează motivele decorative (Fig. 5/3, 6)⁵⁵.

Dimensional, cele mai mari piese ating 250 mm înălțime. Există și variante miniaturale (cu înălțimi variind între 35 mm și 80 mm) (Fig. 5/1-2)⁵⁶.

S-a apreciat că, în general, exemplarele descoperite în aria culturală analizată sunt realizate local după modele sudice⁵⁷. Analogiile cele mai apropiate ale acestor vase trebuie căutate în ariile culturale sudice din zonele învecinate (Gumelnița-Karanovo VI, aspectul cultural Stoicani-Aldeni, Sălcuța-Krivodol). Mergând pe filiera primelor culturi neolitice, pentru originea lor sunt indicate Anatolia și chiar culturile Orientului îndepărtat din Mesopotamia și Elam⁵⁸.

IIb. Cel de-al doilea tip din această categorie, probabil cel mai frecvent întâlnit, este reprezentat de **vasele ornitomorfizate prin intermediul protomelor** (Fig. 3/1; 6-8). În cadrul acestora diferențiem *recipientele* și *capacele*.

⁵¹ Cel mai probabil, în opinia noastră, piesele cu gât cilindric aveau capace în formă de cap. Din păcate, până la descoperirea unor astfel de piese, afirmația noastră rămâne la nivel de supoziție.

⁵² N. Ursulescu, F.-A. Tencariu, *Religie și magie la est de Carpați acum 7000 de ani. Tezaurul cu obiecte de cult de la Isăia*, Iași, 2006, p. 123, cat. 39.

⁵³ S. J. Sztáncsuj, *op. cit.*, 2015, p. 247, pl. CCXXXVI/1-3.

⁵⁴ D. Monah *et al.*, *op. cit.*, p. 227, cat. 321.

⁵⁵ *Ibidem*, p. 159, 169; V. Marchevici, *op. cit.*, 1996, p. 253.

⁵⁶ D. Monah *et al.*, *op. cit.*, p. 159, cat. 94; L. Stratulat, N. Ursulescu, S. Țurcanu, F.-A. Tencariu, C. Hriban (eds.), *Cucuteni-Trypillia: A Great Civilization of Old Europe*, Palazzo della Cancelleria, Rome-Vatican, 16 September-31 October 2008, București, 2008, p. 235-236, cat. R178, R179.

⁵⁷ L. Bejenaru, D. Monah, *op. cit.*, p. 428-430.

⁵⁸ A. Nițu, *op. cit.*, 1972, p. 21-28; I. T. Dragomir, *Eneoliticul din sud-estul României. Aspectul cultural Stoicani-Aldeni*, București, 1983, p. 80-81; S. Marinescu-Bilcu, *Askoi et Rhytoms Énéolithiques des régions Balkano-Danubiennes et leurs relations avec le sud, à la lumière de quelques pièces de Căscioarele*, în *Dacia*, N. S., XXXIV, 1990, p. 5-21; V.-M. Voinea, *Ceramica complexului cultural Gumelnița-Karanovo VI. Fazele A1 și A2*, Constanța, 2005, p. 46-47.

În cazul recipientelor propriu-zise, protomele puteau fi aplicate pe corpul vaselor sau pe buza lor (Fig. 6/1-6). Ca tehnică de realizare, în marea majoritate a cazurilor, vasele erau modelate separat în forme tipice, protomele fiind adăugate ulterior.

Nici aceste piese nu constituie inventar comun. Până în momentul de față, din tot arealul de referință, este reconstituit un singur vas întreg (Fig. 6/5) provenind de la Poduri, din nivelul Cucuteni A₂⁵⁹. Vasul, o adevărată capodoperă, este o cupă cu picior scurt care are pe diametrul maxim o protomă figurând o pasăre cu gâtul lung, cu capul și ciocul bine individualizate. Decorul pictat al protomei se integrează organic cu decorul vasului. Cupa este pictată și în interior cu motive similare.

Din seria protomelor modelate pe buza vaselor amintim o piesă dintr-un nivel Cucuteni B₁, provenită de la Mărgineni, de asemenea o capodoperă (Fig. 6/3)⁶⁰. Conservă o protomă unicat, ilustrând un cap de rață/sau gâscă extrem de realist realizat. Demonstrând un talent artistic deosebit, piesa a fost decorată cu pictură neagră, abia vizibilă în momentul de față.

O protomă inedită, relativ recent descoperită (Fig. 6/1) în așezarea Cucuteni A₃ de la Ruginoasa – *Dealul Drăghici* (jud. Iași)⁶¹, se integrează în seria pieselor modelate pe corpul vaselor⁶². A fost realizată pe corpul unui vas de dimensiuni mijlocii sau chiar mici, azi fragmentar. Reprezintă un cap de pasăre cu ciocul relativ ascuțit (cu extremitatea spartă din păcate, în momentul descoperirii), poziționat pe un gât destul de lung prins de corpul vasului printr-o conexiune în forma literei L.

Dimensiunile reprezentării ornitomorfe sunt: H = 47 mm; L = 38 mm; l = 12 mm. Aspectul său general amintește de cel al păsării de pe cupa de la Poduri. Există însă o diferență importantă între cele două protome: cea de la Poduri are gâtul cilindric și capul cu volum evident, în timp ce, în cazul piesei de la Ruginoasa, protoma este plată. Secțiunea sa este dreptunghiulară cu laturile mici rotunjite, fiind doar puțin mai groasă decât peretele vasului. De asemenea, fragmentul de la Ruginoasa nu conservă urme de pictură, dar pare să fi fost decorat cu ajutorul inciziei. O linie incizată evidentă decorează una din suprafețele reprezentării,

⁵⁹ D. Monah *et al.*, *op. cit.*, p. 182, cat. 178.

⁶⁰ A. Nițu, *op. cit.*, 1976, p. 49-52, fig. 1.

⁶¹ Așezarea din punctul Ruginoasa – *Dealul Drăghici* a fost cercetată prin săpături arheologice sistematice de către H. Dumitrescu (1926) și ce către C.-M. Lazarovici și Gh. Lazarovici, în perioada 2001-2005 și 2010. Așezarea are mai multe etape de locuire aparținând fazei Cucuteni A₃. Cercetările au oferit date extrem de interesante privind arhitectura construcțiilor (locuințe de suprafață, dar și bordeie), planimetria sitului în diferite etape și sistemul defensiv (cf. H. Dumitrescu, *La station préhistorique de Ruginoasa*, în *Dacia*, III-IV/1927-1929, 1933, p. 56-87; C.-M. Lazarovici, Gh. Lazarovici, *Ruginoasa – Dealul Drăghici. Monografie arheologică*, BAM XX, Suceava, 2012.

⁶² Piesa este înregistrată la numărul de inventar 23472.

pornind aproximativ din zona ochilor. Nu excludem posibilitatea ca piesa să fi făcut parte dintr-un vas aparținând speciei ceramice caracterizată prin prezența decorului incizat și adâncit, cu impresiuni punctiforme, specifică aceleiași nivel cronologic ca și așezarea de la Ruginoasa.

Protomele modelate pe vase ilustrează în general capul și gâtul unor păsări. În situații excepționale, ele figurează și corpul acestora. Un exemplu în acest sens îl constituie o piesă descoperită în așezarea Cucuteni B₁ de la Ghelăiești (Fig. 8/2). Deși stilizată, protoma ilustrează atât capul cât și gâtul și partea anterioară din corpul unei păsări. Aripile deschise sunt modelate ca niște proeminențe conice de mică anvergură. Piesa era conectată de vas în poziție orizontală, sugerând zborul. A fost decorată cu motive pictate cu negru-brun și alb⁶³.

O piesă într-o postură aproximativ similară (Fig. 3/1), inedită, descoperită în locuința 5 din așezarea Cucuteni A₃ de la Scânteia, se află în patrimoniul Muzeului de Istorie a Moldovei⁶⁴.

Dimensiunile sale sunt: H = 48 mm; L = 53 mm; lmax conexiune = 32 mm, lmax reprezentare = 24 mm.

Protoma ilustrează capul, gâtul și corpul unei păsări ca și segmentul care reprezintă conexiunea sa cu corpul recipientului pe care era montată.

Capul reprezentării era îndreptat în sus; extremitatea sa din zona ciocului este spartă din vechime. Spre deosebire de protoma de la Ghelăiești, corpul acestei păsări este modelat în forma literei L. Jumătatea sa superioară este poziționată vertical. Lateralele largite și rotunjite pe diametrul maxim sugerează deschiderea aripilor. Capul, gâtul și corpul piesei formează un arc de cerc cu deschidere concavă.

Segmentul care asigura conectarea cu corpul vasului avea secțiunea dreptunghiulară, rotunjită pe lateralele mici. În partea care era aplicată pe vas, în mijlocul său există o mică scobitură asimetrică cu dimensiunile de 4x2 mm și adâncimea de aproximativ 5 mm. Prezența ei indică utilizarea unui element adițional (cel mai probabil o mică scoabă de lemn) care asigura siguranța și stabilitatea conexiunii dintre protomă și corpul recipientului.

Întreaga protomă a fost acoperită cu pictură roșie.

Piesa nu are analogii directe în descoperirile publicate până în prezent. Poziția verticală a reprezentării o apropie de cea a piesei provenită din vechile colecții ale Muzeului de Istorie a Moldovei⁶⁵ realizată din lut nears (Fig. 3/2), astăzi fragmentară, încadrată drept statueta, dar care nu este exclus să fi fost o protomă cu același profil și mod de conectare cu un recipient. Ceea ce le diferențiază este poziția aripilor, piesa din vechile colecții având aripile evident deschise și arcuite spre spate. Subliniem faptul că ambele piese au un aspect antropomorfizat. Cele două

⁶³ D. Garvăn, *op. cit.*, p. 172, pl. IV/1.

⁶⁴ Piesa este înregistrată la numărul de inventar 16907.

⁶⁵ N. Berlescu, *op. cit.*, p. 75-76, pl. XXIV/10.

elemente care au determinat încadrarea lor în categoria pieselor ornitomorfe sunt modalitatea de redare a capului și, mai ales, prezența ciocului.

În ceea ce privește protomele aplicate pe capace (Fig. 7; 8/1, 3-4), dincolo de estetic și simbolic, ele aveau rol funcțional, reprezentând mânerul capacului. Spre deosebire de protomele de pe vase, ele figurează întreg corpul unei păsări. Sunt, practic, mici statuete ornitomorfe realizate mai mult sau mai puțin schematizat, care au fost aplicate pe capace după modelarea acestora. Cel mai frecvent, piciorul cilindric al statuetei este fixat cu un cep pe calota perforată a capacului. Un strat subțire de lut uniformizează zona (acoperită apoi cu angoba și stratul pictural) în care este realizată conexiunea.

O variantă extrem de schematizată a acestui tip, rar întâlnită, o reprezintă butoanele tipice rotunjite ale unor capace precucuteniene care prin intermediul decorului incizat și a unor mici detalii morfologice sugerează ornitomorfizarea. Un exemplu în acest sens îl reprezintă o piesă descoperită la Mândrișca⁶⁶ care pare să figureze, în opinia noastră, o pasăre de pradă cu ciocul scurt și ascuțit și ochii pătrunzători (Fig. 8/3).

În această serie tipologică se încadrează alte două piese inedite provenite din așezarea Cucuteni A₃ de la Scânteia (jud. Iași) pe care le prezentăm în continuare.

Prima din ele conservă o reprezentare realist și artistic realizată, pictată tricrom (Fig. 7). Reprezentarea redă, cel mai probabil, o pasăre de apă cu coada scurtă și ușor rotunjită, cu aripile strânse, poziționată pe calota unui fragment de capac. A fost descoperită în locuința 13.

Corpul reprezentării ornitomorfe este figurat extrem de naturalist, în poziție orizontală. Pasărea are gâtul scurt, cu gușa figurată în mod tipic. Ciocul a fost spart în momentul descoperirii. Coada este scurtă și ascuțită. Dimensiunile piesei sunt: H = 36 mm; L = 42 mm; l = 28 mm. Este pictată tricrom cu benzi de culoare albă și roșie alternante, bordate cu negru-ciocolatiu care însoțesc și evidențiază morfologia păsării. Decorul este realizat simetric pe cele două laterale ale reprezentării. Pe creștetul capului, acoperit cu alb-crem, pasărea are pictată o linie roșie groasă, linie care împarte capul în două registre, similară celei care delimitează și zona șirei spinării. Spatele propriu-zis este decorat cu un motiv „în brăduț” cu deschiderea spre zona gâtului și a capului. Gâtul este decorat cu o bandă roșie bordată cu negru-ciocolatiu. Reprezentarea ornitomorfă se integrează perfect în decorul capacului. Ea este figurată în mijlocul unui decor compus din patru ove realizate cu alb-crem și bordate cu negru-ciocolatiu. Interspațiile din jurul acestui decor sunt umplute cu roșu liniar. Este, cu siguranță, cea mai izbutită reprezentare de acest tip cunoscută până în prezent. În termeni de morfologie și modalitate de

⁶⁶ S. Marinescu-Bilcu, *Cultura Precucuteni pe teritoriul României*, București, 1974, fig. 83/5.

redare a siluetei păsării piesa își găsește analogii în protoma figurată pe capacul de la Fulgeriș⁶⁷.

Cea de-a doua piesă inedită figurează o pasăre moțată (o rață moțată?), cu aripile strânse și coada scurtă rotunjită (Fig. 8/4). Corpul său este figurat în poziție ușor oblică. Se susține pe un picior scurt, cilindric. Are gâtul scurt. Capul, tras din corpul piesei, are cioc triunghiular bont. Șira spinării, aripile și moțul (spart parțial în momentul descoperirii) sunt evidențiate prin fine nervuri longitudinale. Dimensiunile sale sunt: H = 58 mm; L = 58 mm; l = 1,9 mm. A fost descoperită în locuința 9.

În acest caz, s-a conservat doar reprezentarea ornitomorfă desprinsă de capacul-suport, fapt care permite observații de natură tehnologică. Astfel, putem afirma cu certitudine că piesa a fost integrată ansamblului pe care-l alcătuia împreună cu capacul, după modelare. Partea inferioară a piciorului a fost utilizată ca un cep fixat în calota unui capac.

Protoma a fost acoperită cu pictură crem. Conservă în partea inferioară a piciorului un inel pictat cu brun care realizează, la nivelul decorului, delimitarea reprezentării ornitomorfe de corpul capacului. Ca morfologie și mod de redare a siluetei ornitomorfe această piesă își are analogiile cele mai apropiate la Izvoare⁶⁸.

Este interesant de remarcat faptul că această categorie de piese, vasele ornitomorfizate (recipiente sau capace) prin intermediul protomelor, este cunoscută în momentul de față numai în aria vestică a arealului cultural analizat. Majoritatea pieselor provin din așezări timpurii, precucuteniene (Traian – Dealul Viei, Costișa, Mândrișca și Izvoare) sau Cucuteni A (Poduri, Bârlălești – Sturza, Gura Văii – Siliște, Ruginoasa și Scânteia). Piese din niveluri mai târzii, Cucuteni B (Mărgineni și Ghelăiești), sunt extrem de rare.

Subliniem faptul că subtipul protomelor figurate pe capace apare doar în nivelurile timpurii.

IIc. Vase ornitomorfizate prin intermediul torților (Fig. 9/2). O ultimă categorie de reprezentări ornitomorfe în *ronde bosse* este cea a torților ornitomorfizate. Ca și butoanele capacelor, și torțile vaselor au avut valențe multiple, având atât rol utilitar, cât și estetic și, cu mare certitudine, simbolic.

Sunt puține astfel de piese publicate în literatura de specialitate și nu de puține ori, atunci când este indicată atribuirea lor ornitomorfă, aceasta ține, așa cum s-a afirmat deja, în mare parte de imaginația descoperitorului⁶⁹.

Totuși, considerăm că unele dintre aceste piese au cu certitudine atribute ornitomorfe⁷⁰.

⁶⁷ L.-E. Istina, T.-T. Plăcintă, *op. cit.*, p. 113-114, fig. 6-7.

⁶⁸ R. Vulpe, *Izvoare. Săpăturile din 1936-1948*, București, 1957, fig. 226/4.

⁶⁹ D. Garvăn, *op. cit.*, p. 173.

⁷⁰ Gh. Dumitroaia *et al.*, *op. cit.*, p. 113, cat. 238.

O piesă inedită cu care ilustrăm acest tip provine de la Mitoc – *Pârâul lui Istrati* (Fig. 9/2)⁷¹. Tortița, plată, de formă semilunară cu deschidere în jos, are o perforație orizontală care redă ochiul/ochii păsării. A fost acoperită cu angobă alb-gălbuie, ca și fondul vasului, și a avut evidențiate anumite elemente morfologice prin intermediul picturii realizate cu brun și a inciziei. Deși schematizate, inciziile scurte – care pe alocuri pot fi considerate creștături – realizate pe creștetul și ciocul reprezentării ornitomorfe reușesc să figureze, în opinia noastră, o pasăre răpitoare.

IId. Vase cu attribute ornitomorfe (Fig. 9/4-5). Piesele pe care le indicăm sub acest nume sunt vase de diferite tipuri care prezintă – în general pe diametrul maxim – proeminențe care pot fi interpretate ca redând diferite elemente componente (cap, coadă, aripi) ale morfologiei unei păsări. Sunt extrem de rare. Până în momentul de față am identificat cinci astfel de vase⁷² în puncte răspândite în arealul sudic al complexului cultural analizat. Piesele descoperite la Mărgineni – *Cetățuia*, Oleksandrivka, Rogojeni – *Gară*, Ruseștii Noi și Iablona acoperă din punct de vedere cronologic perioada Precucuteni III-Cucuteni A-B⁷³.

Vasul de la Rogojeni – *Gară* (Fig. 9/4) are formă de cupă ovală poziționată pe un picior scurt cilindric⁷⁴. Decorul său realizat cu motive incizate și caneluri este tipic pentru faza Precucuteni III/Tripolie A. Pe diametrul mic el este completat de două proeminențe ușor asimetrice care pot fi interpretate ca aripi. Pe diametrul maxim la una dintre extremități este modelată o proeminență bifurcată care poate fi interpretată a reprezentând coada unei păsări. Din păcate extremitatea opusă lipsește. Indicând evident o reprezentare ornitomorfă, piesa a fost interpretată ca reprezentând corpul unei păsări de baltă (rățoiul) cu coada scurtă cu pene răsucite împărțite în două⁷⁵.

Piesa de la Mărgineni (Cucuteni A₂) este tot de formă ovală (Fig. 9/5). Pe diametrul maxim are modelate două mici proeminențe indicând, cu mare probabilitate, capul și coada unei păsări. Vasul este decorat tricrom, cu ghirlande rezervate din fondul roșu, mărginite cu negru și alb în interspații⁷⁶.

⁷¹ Așezarea Cucuteni A de la Mitoc – *Pârâul lui Istrati* (jud. Botoșani) a fost cercetată prin sondaje de mică amploare de către V. Chirica, D. Monah și D. N. Popovici, în ultimele decenii ale secolului trecut (cf. D. Monah, Șt. Cucoș, *op. cit.*, p. 119). Piesa, inedită, se află în colecțiile Muzeului Județean Botoșani. Ne-a fost semnalată recent de către d-na dr. Adela Kovacs.

⁷² O a șasea piesă, astăzi pierdută, provenită dintr-o așezare Cucuteni A-B din Ucraina, din preajma Nistrului, neindicată cu exactitate, este menționată de către V. Marchevici ca a fi fost descoperită de către V. Danilenko (cf. V. Marchevici, *op. cit.*, 1996, p. 260, nota 6).

⁷³ *Ibidem*, p. 255-256, fig. 1/2; L. Stratulat *et al.*, *op. cit.*, p. 94, cat. R74, p. 209

⁷⁴ V. Marchevici, *op. cit.*, 1996, p. 255-256, fig. 1/2.

⁷⁵ *Ibidem*.

⁷⁶ L. Stratulat *et al.*, *op. cit.*, p. 209, cat. R74.

III. Instrumentar casnic cu mânere ornitomorfizate (Fig. 9/1, 3)

Câteva dintre cele mai izbutite reprezentări ornitomorfe au fost modelate sau sculptate la extremitatea cozilor de spatule, linguri sau polonice. Doar câteva piese din această categorie tipologică s-au conservat până în momentul de față. Menționăm descoperirile de la Izvoare, Costișa, Târpești și Vlădeni⁷⁷.

Trebuie subliniat faptul că ele constituie o modalitate de expresie artistică tipică doar pentru nivelurile timpurii, precucuteniene.

Constituind o capodoperă, mânerul unei spatule realizate din os de la Târpești (Fig. 9/3), ne dezvăluie existența unor reprezentări ornitomorfe confecționate și din alte materiale decât ceramica⁷⁸. S-a conservat doar aceasta, dar au existat cu mare certitudine și alte piese similare realizate tot din os sau, de ce nu, din lemn sau poate din corn, care nu au ajuns până la noi.

IV. Reprezentări ornitomorfe pictate (Fig. 10-12)

Această ultimă categorie de reprezentări ornitomorfe este prezentă doar în nivelurile târzii, Cucuteni B/Tripolie CI-CII, când în decorul pictat încep a fi figurate diferite specii din lumea animală, cel mai frecvent ilustrate fiind carnasierile și șerpii⁷⁹. Și din această categorie sunt cunoscute puține reprezentări, numărul siturilor care au furnizat astfel de piese fiind, în întreg arealul, de aproximativ 20 (vezi tabelul 1). Numărul reprezentărilor propriu-zise este, totuși, mai mare, pentru că în aproape toate cazurile o așezare a furnizat două sau mai multe piese.

Păsările sunt integrate în compozițiile decorative geometrice caracteristice ceramicii de la acest nivel cronologic⁸⁰. Ele sunt reprezentate singure, individualizate în medaliaoane (Fig. 10/5-8), sau sunt incluse în frize narrative alături de diverse elemente decorative sau de alte vietăți (Fig. 10/6; 11/2-3, 5-6; 12/1-2). Rareori sunt pictate în perechi sau în stoluri stilizate. Sunt redată din profil, într-o manieră schematizată.

Pictate în special cu negru brun sau brun-ciocolatiu, siluetele avimorfe sunt redată pline sau, mai rar, doar conturate. Menționăm faptul că în majoritatea situațiilor în care se poate reconstitui forma vasului pe care sunt pictate siluetele de păsări, acestea sunt prezente pe decorul vaselor de tip amforă, într-un decor metopic situat în jumătatea superioară a recipientului, în general pe umărul lui (Fig. 10/6; 11/2, 5; 12/2).

⁷⁷ R. Vulpe, *op. cit.*, 1957, fig. 81/3; S. Marinescu-Bîlcu, *op. cit.*, 1974, p. 103, fig. 85/1, 3; D. Garvăn, *op. cit.*, p. 173, pl. IV/5-7.

⁷⁸ S. Marinescu-Bîlcu, *op. cit.*, 1974, p. 103, fig. 85/1.

⁷⁹ A. Nițu, *op. cit.*, 1975b; Vl. Dumitrescu, *Arta culturii Cucuteni*, București, 1979, p. 57-68.

⁸⁰ A. Nițu, *op. cit.*, 1975b.

Temele ornitomorfe pictate redau pasări în zbor, înotând sau chiar odihnindu-se⁸¹. Analiza semantică a decorului pictat ornitomorf a permis să se remarce anumite asocieri și teme recurente (pasărea și „pomul vieții” (Sușkivka, Jvanet), pasărea și soarele (Vihvatinți), pasărea și taurul (colecția Palatar), tema șirului de pasări (în zbor (Varvarovka VIII, Vihvatinți, Buznea) sau înotătoare (Ștefănești)).

La modul general, decorul pictat al vaselor ilustrează diferite scene rituale sau mitologice, posibil cosmogonice.

O scenă reprezentând două pasări cu picioare lungi, aparent rotindu-se una în jurul celeilalte pictată pe un fragment ceramic de la Jvanet (Fig. 10/11) poate fi interpretată ca ilustrând o postură de dans a unor cocori, așa cum sunt redați și în imaginile de la Çatalhöyük, Göbekli Tepe și Bouqras⁸². Pe fragmentul de la Jvanet, silueta din dreapta este redată din profil, cea din stânga, din lateral-spate, cu unul din picioare ușor flexat.

Dansul cocorilor pare să fi fascinat de-a lungul istoriei. Funcțiunea sa socială nu pare să fie foarte clară. Este însă cert faptul că el a fost imitat în ceremonii speciale, mimetice. Simbolismul asociat cocorilor a variat în diverse epoci, în diferite culturi. În sens pozitiv, au fost conectați cu longevitatea, fidelitatea, feminitatea, schimbarea anotimpurilor (în conexiune cu migrarea lor), fertilitatea, fericirea și norocul, ca să enumerăm numai câteva dintre valențele ce le-au fost atribuite. În sens negativ, au fost considerați a purta ghinion și a avea puteri malefice⁸³.

Cocorii par să fie ilustrați și pe un alt fragment ceramic provenit din aceeași așezare (Fig. 10/3). Cele două siluete, redade similar, sunt pictate din profil, în medalioane ovale tipice ceramicii de la acest nivel cronologic, îndreptate una spre cealaltă. Interesant de remarcat faptul că picioarele lor lungi au schițate degete.

Este dificil de precizat care a fost rolul cocorilor în viața comunităților umane analizate. Ținem însă să precizăm că printre puținele artefacte realizate din oase de pasări identificate în descoperirile arheologice ale civilizației de referință se numără două tuburi de os realizate din oase provenite de la aripile unor cocori (*Grus grus*)⁸⁴. Situații similare au fost evidențiate și în alte așezări neolitice din Orientul apropiat⁸⁵ și au fost interpretate ca având un rol simbolic.

⁸¹ T. G. Movša, *op. cit.*; A. Nițu, *op. cit.*, 1975a; Idem, *op. cit.*, 1975b; D. Boghian, C. Mihai, *op. cit.*; D. Boghian, *op. cit.*

⁸² N. Russell, K. J. McGowan, *Dance of the Cranes: Crane Symbolism at Çatalhöyük and Beyond*, în *Antiquity*, 77 (297), 2003, p. 445-455.

⁸³ *Ibidem*.

⁸⁴ F. Oleniuc, *Raport de cercetare arheozoologică întreprinsă în situl arheologic de la Vorniceni-Pod Ibăneasa din județul Botoșani, aparținând culturii Cucuteni (faza AB)*, în *ActaMS*, XII, 2013, p. 63, fig. 10.

⁸⁵ N. Russell, K. J. McGowan, *op. cit.*

Ultima piesă inedită pe care o prezentăm (Fig. 11/3) provine din cercetările realizate cu prilejul lucrărilor de supraveghere arheologică de la Palatul Culturii din Iași din anii 1995-1996⁸⁶. Fragmentul ceramic care conservă parțial o reprezentare ornitomorfă pictată, se află, de asemenea, în colecția Muzeului de Istorie a Moldovei din Iași⁸⁷. Provine din buza unui vas despre a cărui formă nu ne putem pronunța cu certitudine. A fost acoperit cu angobă gălbui-ușor roșiatică peste care au fost realizate motivele decorative. Silueta păsării a fost conturată cu negru brun și umplută cu roșu. Se conservă partea anterioară a reprezentării figurând capul cu ciocul triunghiular, ușor ridicat, gâtul, o parte din corpul păsării și, fragmentar, aripile. Aripile sunt realizate cu linii mai subțiri decât conturul siluetei, ușor arcuite, de aceeași culoare, negru-brun. Un detaliu dificil de explicat îl constituie prezența în zona capului reprezentării a două linii de dimensiuni milimetrice asemănătoare unor urechi sau cornițe. Ar putea ele indica un mamifer mitologic imaginar? Până la descoperirea unor analogii, considerăm reprezentarea analizată ca fiind ornitomorfă.

Silueta avimorfă făcea parte dintr-o metopă sau friză decorativă, așa cum sunt cunoscute la acest nivel cronologic⁸⁸. În fața ei apar figurate, fragmentar, alte elemente decorative realizate cu negru brun despre care este dificil de decelat dacă au reprezentat elemente vegetale sau zoomorfe.

Modalitatea generală de reprezentare a păsării este similară celei în care sunt redată siluetele ornitomorfe descoperite la Cucuteni – *Cetățuie* (Fig. 11/1, 4) în nivelul Cucuteni B₂ cu care așezarea din punctul Iași – *Sfântul Nicolae Domnesc/Curtea Domnească* este contemporană⁸⁹.

Considerații finale

După cum se poate remarca, în decorul pictat, ca și în reprezentările în *ronde bosse* prezentate sunt ilustrate mai multe specii de păsări, cel mai frecvent acvatice. Pe lângă cele deja menționate (rațele, găștele și dropiile), specialiștii au identificat fazani, potârnicși, prepelițe, porumbei, cocori, egrete, berze sau bătlani (stârcul

⁸⁶ E. Gherman, S. Țurcanu, *Rezultatele lucrărilor de supraveghere arheologică de la Palatul Culturii din Iași*, în *IN*, II-III/1996-1997, 1997, p. 101-114.

⁸⁷ Piesa este înregistrată la numărul de inventar 20845.

⁸⁸ Vl. Dumitrescu, *op. cit.*, p. 54-68.

⁸⁹ Așezarea Cucuteni B din zona centrală a orașului Iași a intrat în literatura arheologică cu două nume, Iași – *Sfântul Nicolae Domnesc* și Iași – *Curtea Domnească*. Situată pe o terasă inferioară a Bahluiului, a fost cunoscută datorită lucrărilor edilitare care au distrus-o în decursul timpului, probabil în cea mai mare parte. Materialele ceramice descoperite au permis încadrarea sa în etapa Cucuteni B₂. Important de menționat este faptul că în decorul pictat al mai multor piese sunt figurate siluete de mamifere (carnasiere, tauri), păsări și chiar șerpi (cf. E. Gherman, S. Țurcanu, *op. cit.*, p. 103-104, fig. 6, 9; L. Solcan, *Iași - Sfântul Nicolae Domnesc (municipiul Iași, jud. Iași)*, în L. Stratulat, S. Țurcanu, L. Solcan, *op. cit.*, p. 68-69, cat. 93-95).

cenușiu). Unele piese pot fi interpretate ca figurând păsări de pradă (vulturul, șoimul și uliul fiind cel mai frecvent indicați)⁹⁰.

Care era locul și rolul acestor reprezentări în viața cotidiană, sacră sau profană? Care era simbolistica înglobată de aceste piese? Datele cunoscute până în prezent sunt destul de lacunare. Pe baza lor (ca și a analogiilor mai generoase provenite din alte epoci sau din investigațiile antropologice) putem doar să punctăm, prin diferite interogații, câteva direcții de analiză și interpretare.

În cei peste 130 de ani trecuți de la primele descoperiri, s-a documentat – cu numeroase date concrete – faptul că pe parcursul unei existențe de aproape două milenii (aproximativ 5400-2750 BC)⁹¹, comunitățile aparținând complexului cultural Precucuteni-Ariușd-Cucuteni-Tripolie au generat o civilizație de o originalitate incontestabilă, caracterizată de cunoștințe avansate și realizări excepționale în varii domenii. O viață spirituală intensă ilustrată de numeroase artefacte cu caracter specific, amenajări și construcții speciale, completează, în linii generale, imaginea unei civilizații în care sacrul se împletește constant și continuu cu profanul, atât în viața cotidiană, cât și în momente speciale pe care le putem intui sau reconstitui doar parțial, dar despre existența cărora nu avem nici o îndoială că au existat.

Din cele prezentate, este cert faptul că păsările s-au integrat organic în viața comunităților analizate. Este însă dificil de reconstituit și de decelat, în momentul de față, dacă – și în ce proporție – ele au avut un rol în dieta cotidiană sau în cadrul unor festine rituale, dacă erau prezente în mod fizic sau simbolic, hierofanii exprimate prin intermediul pieselor pe care tocmai le-am prezentat, a penelor unor specii sau chiar a aripilor lor și care le erau valențele în concepțiile cosmogonice, mitologice sau în activitățile rituale.

Coborând, în timp, pe firul genetic al civilizației analizate, constatăm că reprezentările ornitomorfe lipsesc din imaginarul comunităților care au contribuit la formarea sa (din cultura Boian (faza Giulești) și cultura ceramicii liniare). În schimb, sunt cunoscute pe diferite paliere cronologice în ariile culturale învecinate

⁹⁰ C. Matasă, *Frumușica. Village préhistorique à céramique peinte dans la Moldavie du Nord Roumanie*, București, 1946, p. 83; T. G. Movša, *op. cit.*; A. Crîșmaru, *Drăgușeni. Contribuții la o monografie arheologică*, Botoșani, 1977, p. 75; S. Marinescu-Bîlcu, Al. Bolomey, *op. cit.*, p. 141-142; L. Bejenaru, D. Monah, *op. cit.*

⁹¹ V. I. Klochko, V. A. Kruts, *Radiocarbon dates from the Yamnaya culture barrow at the Tripolye culture "Giant settlement" near Talyanky*, în *BPS*, 7, 1999, p. 72-79; M. Videiko, *Radiocarbon Dating Chronology of the Late Tripolye Culture*, în *BPS*, 7, 1999, p. 34-71; C.-M. Lazarovici, *New Data Regarding the Chronology of the Precucuteni, Cucuteni and Horodiștea-Erbiceni Cultures*, în J. Šuteková, P. Pavúk, P. Kalábková, B. Kovár (eds.), *Panta Rhei. Studies on the Chronology and Cultural Development of the South-Eastern and Central Europe in Earlier Prehistory Presented to Juraj Pavúk on the Occasion of his 75th Birthday*, *Studia Archaeologica et Medievalia* XI, Bratislava, 2010, p. 71-94.

(Stoicani-Aldeni, Gumelnița-Karanovo VI, Petrești, Sălcuța-Krivodol-Bubanj) cu care ele au interacționat, direct sau indirect⁹².

Păsările au fost prezente în imaginarul neolitic încă de la cristalizarea sa⁹³, simbolismul ornitomorf având filiație chiar din mentalul comunităților paleolitice⁹⁴. Descoperirile de la Çatalhöyük documentează, atât prin intermediul imaginilor pictate, cât și a unor descoperiri excepționale arheozoologice (oase și pene în conexiune anatomică, indicând prezența unor aripi montate, cu cea mai mare probabilitate, pe anumite costume rituale), faptul că vulturii și cocorii, dar și păsările de apă au avut un rol major în lumea simbolică a unora dintre cele mai vechi comunități neolitice⁹⁵.

Revenind în universul Cucuteni-Tripolie, o analiză recentă a resturilor osteologice ornitomorfe din mai multe situri din Ucraina a relevat faptul că erau vâdate și exploatate peste 20 de specii de păsări⁹⁶. Cele mai frecvente erau speciile de apă (rața, gâsca și lișița), păsările mari din ordinul Galliformes (cocoșul și găinușa de munte), cocorul și dropia. În arealul românesc, studiile arheozoologice au

⁹² I.-A. Aldea, „Altarul” magico-ritual descoperit în așezarea neolitică de la Ghiborom (com. Berghin, jud. Alba). *Contribuție la studiul religiilor preistorice*, în *Apulum*, XII, 1974, p. 40-47; I. T. Dragomir, *op. cit.*, p. 102-103, fig. 55/9-10, 12; 56/1; I. Paul, *Cultura Petrești*, București, 1992, p. 102, pl. L/11; E. Comșa, *op. cit.*, 1999; Idem, *op. cit.*, 2002; S. von Hansen, A. Dragoman, A. Reingruber, N. Benecke, I. Gatsov, T. Hoppe, F. Klimscha, P. Nedelcheva, B. Soang, J. Wahl, J. Wunderlich, *Pietrele - Eine kupferzeitliche Siedlung an der Unteren Donau. Bericht über die Ausgrabung im Sommer 2005*, în *EurAnt*, 12, 2006, p. 42, abb. 90; S. Terzijska-Ignatova, *Some Observations on Zoomorphic Images from Western Bulgaria*, în H. Todorova, M. Stefanovich, G. Ivanov (eds.), *The Struma Strymon River Valley in Prehistory, In the Steps of James Harvey Gaul*, vol. 2, Sofia, 2007, p. 233-234, fig. 3/1015; R.-R. Andreescu, *op. cit.*

⁹³ J. Mellaart, *Çatal Hüyük. A Neolithic Town in Anatolia*, London, 1967; J. Peters, A. von den Driesch, N. Pöllath, K. Schmidt, *Birds in the Megalithic Art of Pre-Pottery Neolithic Göbekli Tepe, Southeast Turkey*, în G. Gruppe, J. Peters (eds.), *Feathers, Grit and Symbolism. Bird and Humans in the Ancient Old and New Worlds. Proceedings of the 5th Meeting of the IC.AZ Bird Working Group in Munich 2004*, Documenta Archaeobiologiae 3, Rahden/Westfalen, 2005, p. 223-234; N. Russell, K. J. McGowan, *op. cit.*; I. Hodder, L. Meskel, *The symbolism of Çatalhöyük in its regional context*, în I. Hodder (ed.), *Religion in the Emergence of Civilization: Çatalhöyük as a Case Study*, Cambridge, 2010, p. 32-72; N. Russell, *Spirit Birds at Neolithic Çatalhöyük*, în *Environmental Archaeology*, 2018, on line: DOI: 10.1080/14614103.2017.1422685.

⁹⁴ M. Cazacu-Davidescu, *Birds Representations in Central European Prehistory*, în C.-E. Ursu, A. Poruciu, C.-M. Lazarovici (eds.), *Between Earth and Heaven. Symbols and Signs, Papers presented at the International Symposium „From Symbols to Signs. Signs, Symbols, Rituals in Sanctuaries”*, Suceava, Romania, 11-13 September 2015, Suceava, 2016, p. 45-58.

⁹⁵ J. Mellaart, *op. cit.*; N. Russell, K. J. McGowan, *op. cit.*; N. Russell, *op. cit.*

⁹⁶ O. Kovalchuk, L. Gorobets, *Fish and Birds in the Trypillya Economy and Culture (5.4-2.7 kya BC): Evidence from Ukraine*, în *International Journal of Osteoarchaeology*, 2015, on line: DOI: 10.1002/oa.2489, tab. 2.

identificat doar puține resturi osteologice aparținând păsărilor⁹⁷. Situația, care, cu mare probabilitate nu reflectă realitatea preistorică, pare a se datora atât condițiilor de păstrare în sol, cât și metodelor de colectare a resturilor osteologice⁹⁸.

Analiza arheozoologică realizată pentru Ucraina a evidențiat faptul că în cadrul resturilor osteologice un procent relativ ridicat (respectiv 8,3% și 3,6% din Numărul Minim de Indivizi (MNI), aparține păsărilor de pradă și păsărilor de noapte)⁹⁹. Situația, care nu-și găsește decât rare analogii în descoperirile pre- și protoistorice, indică faptul că păsările nu erau vâdate sau capturate din rațiuni culinare ci, mai probabil, pentru a fi folosite direct sau indirect (prin intermediul simbolismului penelor sau chiar al aripilor) în diferite ceremonii și activități rituale¹⁰⁰. În același univers simbolic se integrează – cu cea mai mare probabilitate – și piesele prezentate de noi în această lucrare.

În cadrul considerațiilor noastre finale, ținem să evidențiem faptul că, deși majoritatea reprezentărilor ornitomorfe sunt realizate din ceramică de foarte bună calitate, bine arsă, sunt cunoscute, așa cum am prezentat mai sus, și piese realizate din os (Fig. 9/3) și din argilă uscată la soare (Fig. 3/2). Putem presupune, cu mare probabilitate, că astfel de piese erau mult mai numeroase decât cele surprinse arheologic și că puteau fi realizate chiar și din alte materii prime, de natură organică, lemnul fiind, cu mare certitudine, preferat¹⁰¹. Constatarea ne dezvăluie existența unor categorii de artefacte proiectate a avea, deliberat, o existență pe termen scurt, situație remarcată și pentru alte tipuri de piese cu rol în viața simbolică a comunităților analizate¹⁰².

Reprezentările ornitomorfe se regăsesc într-o tipologie diversă, ca statuete și recipiente, ca protome pe vase cu tipologie diversă, ca piese de tip zornăitoare sau chiar ocarine, și ca siluete pictate ilustrând diferite scene. Ele însoțesc, cronologic, întreaga evoluție a complexului cultural Precucuteni-Ariușd-Cucuteni-Tripolie, fiind prezente începând din Precucuteni I și până în cea mai recentă fază, Tripolie CII. Subliniem faptul că modalitatea de expresie artistică se schimbă în decursul

⁹⁷ L. Bejenaru, D. Monah, *op. cit.*, p. 424.

⁹⁸ *Ibidem*.

⁹⁹ O. Kovalchuk, L. Gorobets, *op. cit.*, p. 7-8, tab. 2.

¹⁰⁰ Vânătoarea cu șoimi nu era cunoscută la acest nivel cronologic.

¹⁰¹ Deși nu s-au păstrat artefacte din lemn, piesele miniaturale din ceramică care imită diferite piese de mobilier (mese, scaune), ustensile casnice (linguri, covate) și chiar mijloace de transport (ambarcațiuni, sănii) documentează, indirect, existența unor meșteșugari care prelucrau lemnul, extrem de pricepuți.

¹⁰² Pentru un scurt istoric al aprecierilor făcute asupra duratei de utilizare a plasticii antropomorfe coroborată cu materialele și modalitățile ei de realizare, vezi: S. Țurcanu, *Anthropomorphic and Zoomorphic Plastic Art*, în S. Kadrow (ed.) & editorial cooperation E. Trela-Kieferling, *Bilze Złote. Materials of the Tripolye culture from the Werteba and Ogród sites*, Biblioteka Muzeum Archeologicznego w Krakowie V, Kraków, 2013, p. 56.

timpului. Cele mai vechi reprezentări sunt, cel mai adesea, protome sau mânere. Cele mai recente, sunt piese de tip zornăitoare, siluete pictate sau chiar ocarine. Deși rare, statuetele reprezentând păsări apar constant în toate fazele și etapele de evoluție. În ceea ce privește vasele, acestea par să constituie o modalitate de expresie specifică fazelor și etapelor timpurii.

Păsările sunt redată în zbor, înotând sau în repaus, în acest ultim caz, cu picioarele vizibile sau nu. Sunt ele conectate acelorași semnificații simbolice sau trebuie interpretate diferit?

Pentru a putea să răspundem la această întrebare ar trebui să apelăm, în primă instanță, la analiza contextuală. Din păcate, în majoritatea cazurilor, piesele prezentate fie provin din descoperiri mai vechi, slab sau deloc documentate, fie din contexte din care nu pot fi obținute informații relevante. Nu avem disponibile mai multe seturi de date pe care să le putem interpreta comparativ. Chiar și în această circumstanță, credem că nu greșim dacă afirmăm că aceste piese au avut valențe simbolice diferite.

Capacitatea păsărilor de a zbura și abilitatea lor de a ajunge în locuri de multe ori inaccesibile pentru alte vietăți, au făcut ca imaginația umană să le înzestreze cu rolul de mesager, în viața cotidiană sau în timpul sacru, între oameni și zei, între lumea noastră și lumile imaginare¹⁰³. S-a apreciat că păsările au polarizat atenția oamenilor și datorită faptului că ele au anumite însușiri (sunt bipede) sau realizează anumite activități (cântă, dansează) care le umanizează și le apropie de specia noastră, mai mult decât pe oricare alte vietăți¹⁰⁴.

În unele texte mitologice păsările simbolizau sufletul, transcendența, spiritele ancestrale, călătoria sufletelor celor morți de pe pământ spre alte lumi, având uneori rol psihopomp¹⁰⁵.

În egală măsură, ele erau conectate cu fertilitatea, longevitatea sau cu viața însăși, întrupând simboluri ascensionale, mesager sau chiar substitut al divinităților uraniene sau chiar al Soarelui.

Păsările migratoare erau cele care erau conectate simbolic cu trecerea timpului sau cu succesiunea anotimpurilor. În această direcție a fost interpretat și decorul pictat al pieselor din locuința sanctuar de la Buznea (Fig. 12/1-2), ca ilustrând venirea primăverii, renașterea naturii și a vieții și începerea unui nou ciclu vegetal¹⁰⁶.

¹⁰³ J. Chevalier, A. Gheerbrant (coord.), *Dicționar de simboluri. Mituri, vise, obiceiuri, gesturi, forme, figuri, culori, numere*, Iași, 2009.

¹⁰⁴ N. Russell, *op. cit.*, p. 1.

¹⁰⁵ J. Chevalier, A. Gheerbrant, *op. cit.*; C. M. Moreman, *On the Relationship between Birds and Spirits of the Dead*, în *Society & Animals*, Leiden, 2014, p. 1-22, on line: DOI: 10.1163/15685306-12341328.

¹⁰⁶ D. Boghian, C. Mihai, *op. cit.*; D. Boghian, *op. cit.*

Symbolismul ornitomorf este conectat, în egală măsură, cu practicile șamanice, care presupun zborul către lumile nepământene, fie ele celeste sau chtoniene¹⁰⁷. Penele de pasăre sunt prezente în majoritatea descrierilor costumelor șamanice. Uneori costumul indică o pasăre de noapte (bufnița), alteori, personifică o pasăre de pradă (acvila sau vulturul). Nu de puține ori, costumul șamanic include o pereche de aripi. Cel mai probabil, din această perspectivă trebuie interpretată prezența surprinzătoare a resturilor osteologice aparținând unor păsări din aceste specii în inventarul arheozoologic aparținând comunităților analizate¹⁰⁸, mai ales că utilizarea aripilor desprinse anatomic de pe corpul păsărilor este documentată încă de la începutul neoliticului¹⁰⁹.

Constituie, piesele ornitomorfe, reflectarea existenței unor costume rituale sau chiar epifania unei zeițe Pasăre, despre existența căreia vorbesc unii dintre specialiștii reputați ai istoriei religiilor¹¹⁰?

Statuetele au fost, cel mai probabil, folosite în diferite scenografii rituale (Fig. 14), cu un rol precis definit care astăzi nu poate fi decât intuit¹¹¹. Indicând funcționalitatea acestei categorii de piese, menționăm că în călătoriile extatice care presupun o înălțare la cer, printre obiectele rituale care reprezentau *paraphernalia* se numără și multe figurine de păsări care ilustrează simbolismul ascensional¹¹² (Fig. 15).

Dintre vase, piesele de tip *askos* sunt singurele care pot furniza date deosebite în ceea ce privește contextul descoperirilor. La nivelul cronologic Precucuteni II, într-un vas (Fig. 13/2) care a fost interpretat de unii specialiști ca fiind de tip *askos*¹¹³ au fost păstrate piesele ce alcătuiau complexul de cult de la Isaiia¹¹⁴. Tot într-un vas de tip *askos* (Fig. 13/1) au fost descoperite și piesele din tezaurul de piese de prestigiu de la Brad, datat în faza A a culturii Cucuteni¹¹⁵. Cele două recipiente

¹⁰⁷ N. S. Price, *The Archaeology of Shamanism*, London, 2001, *passim*; M. Eliade, *Șamanismul și tehnicile arhaice ale extazului*, București, 2017, p. 155-157.

¹⁰⁸ O. Kovalchuk, L. Gorobets, *op. cit.*, tab. 2.

¹⁰⁹ N. Russell, K. J. McGowan, *op. cit.*; N. Russell, *op. cit.*

¹¹⁰ M. Gimbutas, *The Goddesses and Gods of Old Europe (6500-3500 BC). Myths and Cult Images*, London, 1982, p. 112-151.

¹¹¹ Vezi, de exemplu:

<https://www.historymuseum.ca/cmhc/exhibitions/aborig/tsimsian/shawi01e.shtml>.

¹¹² M. Eliade, *op. cit.*, p. 228.

¹¹³ D. Monah, *Plastica antropomorfa a culturii Cucuteni-Tripolie*, ediția, a doua revăzută și adăugită, BMA XXVII, Piatra-Neamț, 2012, p. 48.

¹¹⁴ N. Ursulescu, F.-A. Tencariu, *op. cit.*, p. 83, cat. 1.

¹¹⁵ V. Ursachi, *Les dépôts d'objets de parure énéolithiques de Brad, com. Negri, dép. de Bacău*, în V. Chirica, D. Monah (eds.), *Le Paléolithique et le Néolithique de la Roumanie en contexte européen*, BAI IV, Iași, 1990, p. 337-338, fig. 5-8.

au analogii apropiate în arealul sudic aparținând culturii Gumelnița¹¹⁶, analogii care vizează inclusiv calitatea lor de recipiente ceramice destinate depozitării unor categorii de obiecte prețioase, înzestrate evident cu valoare simbolică.

S-a apreciat, de asemenea, că *askoi* ilustrau o pasăre sacră (rața) și că este posibil să fi fost conectați cu un cult astral, semnalând existența unei divinități cu chip de pasăre acvatică care avea rolul de a purta pe bolta cerească Soarele, în drumul lui zilnic de la Răsărit la Apus¹¹⁷.

În epoca bronzului, în areale culturale învecinate, pentru vasele de tip *askos* există mai multe tipuri de analize și interpretări, ele fiind indicate și ca recipiente asociate riturilor conectate cu sacrificiile. Analizele reziduurilor organice dintr-un astfel de vas a indicat prezența proteinelor animale cu un ridicat conținut de fier, fapt ce presupune prezența sângelui¹¹⁸. În același timp, s-a sugerat că aceste vase sau chiar vasele cu protome, pot să fi conținut lichide speciale, prețioase și indispensabile pentru realizarea unor ritualuri, eventual cu potențe psiho-active¹¹⁹. Consumul unor astfel de substanțe este frecvent în numeroase activități rituale sau religioase, fiind important în diferite practici șamanice. Unul dintre cele mai importante elemente ale „călătoriei” șamanului sau ale „zborului” său, care îl ajută să atingă starea de transă îl reprezintă aceste substanțe. În timpul acestui proces spirite protective (adesea în formă de păsări) jucau un rol important.

Așa cum am evidențiat deja, atât piesele de tip zornăitoare, cât și ocarinele ornitomorfe constituie tipuri speciale de instrumente muzicale utilizate cel mai probabil cu scopul de a impune un anumit ritm sau de a acompania, prin sunetul lor, anumite ceremonii sau dansuri rituale. Putem presupune, folosind analogiile, că unele piese au avut rol apotropaic, servind pentru invocarea protecției unor puteri supranaturale sau pentru îndepărtarea spiritelor rele sau a forțelor întunericului. Excludem ideea ca ele să fi fost folosite ca jucării.

În acest moment, există, însă, puține date arheologice care pot să susțină oricare din ipotezele menționate, ele fiind cvasi-inexistente la nivelul complexului cultural Precucuteni-Ariuşd-Cucuteni-Tripolie.

Pe lângă prezentarea unor noi piese descoperite prin cercetările arheologice din ultimii ani, scopul materialului nostru a fost acela de a indica câteva direcții de cercetare și interpretare a simbolismului ornitormorf în imaginarul universului Cucuteni-Tripolie. Subiectul este fascinant... Sperăm ca descoperiri viitoare, mai

¹¹⁶ M. Cârciuamaru, *Le collier de semences d'Ulmeni (culture de Gumelnița)*, în *Dacia*, N. S., XXIX, 1985, 1-2, p. 125-127; S. Marinescu-Bîlcu, M. Cârciuamaru, *Colliers de Lithospermum purpureo-coeruleum et de "perles" de cerf dans l'Énéolithique de Roumanie dans le context Central- et Sud-Est européen*, în *Préhistoire Européenne*, 2, 1992, p. 70-88.

¹¹⁷ V. Marchevici, *op. cit.*, 1996, p. 255-256; L. Bejenaru, D. Monah, *op. cit.*, p. 430.

¹¹⁸ S. Guba, V. Szeverényi, *Bronze Age Bird Representations from the Carpathian Basin*, în *Communicationes Archaeologicae Hungaricae*, 2007, p. 87.

¹¹⁹ *Ibidem*, p. 87-88.

relevante, sau abordări teoretice mai bine documentate, să permită o interpretare mai nuanțată.

*

Mulțumiri: Mulțumim – și pe această cale – d-nei. dr. hab. Cornelia-Magda Lazarovici de la Institutul de Arheologie Iași, pentru permisiunea de a publica materialele inedite prezentate în acest studiu, provenite din cercetările pe care le-a coordonat la Scânteia și Ruginoasa. Adresăm mulțumirile noastre și dr. Adela Kovacs de la Muzeul Județean Botoșani, care ne-a semnalat câteva piese inedite. Documentarea noastră bibliografică a fost sprijinită de către dr. Luminița Bejenaru, drd. Ancuța-Ioana Bobîna, drd. Larisa Ciobanu, dr. Radu-Gabriel Furnică, dr. Cătălin Hriban, dr. Sorin Ignătescu, dr. Emília Pásztor, dr. Nerissa Rusell, dr. Aurel Rustoiu, drd. Ghenadie Sîrbu, dr. Loredana-Ștefania Solcan, dr. Constantin-Emil Ursu și dr. Nicolae Ursulescu. Tuturor, le mulțumim încă o dată.

Tabel 1. Situri aparținând complexului cultural Precucuteni-Ariuşd-Cucuteni-Tripolie cu descoperiri de piese ornitomorfe (x = prezent)

Nr. crt.	Denumirea sitului	Încadrare culturală	Tip de reprezentare ornitomorfă						Bibliografie
			Protomă	Statuetă	Măner	Recipient	Pictată	Zornăitoare	
1.	Traian-Dealul Viei (jud. Neamț, România)	Precucuteni I	x						S. Marinescu-Bîlcu, <i>op. cit.</i> , 1974, p. 103, fig. 83/1.
2.	Isaia (jud. Iași, România)	Precucuteni II				x			N. Ursulescu, F.-A. Tencariu, <i>op. cit.</i> , p. 82-83, 123, fig. 14/3.
3.	Larga Jijia (jud. Iași, România)	Precucuteni II	x						S. Marinescu-Bîlcu, <i>op. cit.</i> , 1974, p. 164, fig. 83/3-4; 88/6.
4.	Mândrișca (jud. Bacău, România)	Precucuteni II	x						S. Marinescu-Bîlcu, <i>op. cit.</i> , 1974, fig. 83/5.
5.	Mihoveni (jud. Suceava, România)	Precucuteni II	x						P.-V. Bataciuc, C.-E. Ursu, <i>Small Finds Dating from the Pre-Cucuteni Culture, from Mihoveni-Cahla Morii</i> , în V. Cotiugă, F.-A. Tencariu, G. Bodi (eds.), <i>Itinera in Praehistoria. Studia in honorem magistri Nicolae Ursulescu quinto et sexagesimo anno</i> , Iași, 2009, p. 108-109, fig. 2/3.
6.	Bemovo-Luka (Ucraina)	Precucuteni III		x				x	T. S. Passek, <i>Rannezemledel' českie (tripol'skie) plemena podnestrovja</i> , în MIA, 84, 1961, fig. 4/1-2; V. Balabina, <i>op. cit.</i> , p. 147, 189, fig. 83/6.

7.	Costișa-Cetățuia (jud. Neamț, România)	Precucuteni III	x						D. Garvăn, <i>op. cit.</i> , p. 173, pl. IV/5.
8.	Coșerimița (r. Soroca, Republica Moldova)	Precucuteni III					x		V. Marchevici, <i>op. cit.</i> , 1996, p. 253, fig. 1/1.
9.	Izvoare (jud. Neamț, România)	Precucuteni III	x			x			R. Vulpe, <i>op. cit.</i> , 1957, p. 106, fig. 81/3; fig. 226/4.
10.	Luka-Vrublevetkaja (Ucraina)	Precucuteni III						x	S. N. Bibikov, <i>Poselenie Luka-Vrublevetkaja</i> , în <i>MIA</i> , 38, 1953, p. 61-62, fig. 40=pl. 46.
11.	Mogylna III (d. Gayvoron, Ucraina)	Precucuteni III-Tripolie AIII	x	x					O. S. Peresunchak, N. Burdo, <i>op. cit.</i> , 2005, fig. 3/12-13.
12.	Oleksandrivka (d. Voznesensk, Ucraina)	Precucuteni III						x	V. Balabina, <i>op. cit.</i> , p. 147; fig. 83/5. N. Burdo, <i>op. cit.</i> , p. 384; L. Bejenaru, D. Monah, <i>op. cit.</i> , p. 428, fig. 3/1.
13.	Putinești I (r. Soroca, Republica Moldova)	Precucuteni III			x				S. Bodean, <i>op. cit.</i> , p. 84, fig. 41/2.
14.	Rogojeni-Gară (r. Șoldonești, Republica Moldova)	Precucuteni III						x	V. Marchevici, <i>op. cit.</i> , 1996, p. 255-256, fig. 1/2.
15.	Ruseștii Noi (r. Ialoveni, Republica Moldova)	Precucuteni III						x	V. Marchevici, <i>op. cit.</i> , 1996, p. 255, 260.
16.	Sabatinvka II (Ucraina)	Precucuteni III			x				V. Balabina, <i>op. cit.</i> , p. 147, fig. 83/2.
17.	Târgu Frumos-Baza Pătule (jud. Iași, România)	Precucuteni III	x	x					L. Stratulat <i>et al.</i> , <i>op. cit.</i> , p. 118/ R 168, p. 234; R.-G. Fumică, <i>op. cit.</i> , p. 108, fig. 17-20.
18.	Traian-Dealul Fântânilor (jud. Neamț, România)	Precucuteni III			x				S. Marinescu-Bilcu, <i>op. cit.</i> , 1974, p. 103, fig. 84/4=94/9.
19.	Târpeștii-Râpa lui Bodai (jud. Neamț, România)	Precucuteni III			x		x		S. Marinescu-Bilcu, <i>op. cit.</i> , 1974, p. 103, fig. 85/1; Eadem, <i>op. cit.</i> , 1981, p. 49, fig. 96/4=113/3; p. 69, fig. 196/1=197/2; R.-G. Fumică, <i>op. cit.</i> , p. 387, fig. 36.
20.	Vlădeni (jud. Iași, România)	Precucuteni III					x		S. Marinescu-Bilcu, <i>op. cit.</i> , 1974, p. 178, fig. 85/3.
21.	Poduri-Dealul Ghindaru (jud. Bacău, România)	Cucuteni A1-A2							D. Monah <i>et al.</i> , <i>op. cit.</i> , p. 115, 159 (cat. 94); p. 169 (cat. 143); 182 (cat. 178), 227 (cat. 321); Gh. Dumitroaia <i>et al.</i> , <i>op. cit.</i> , p. 113, cat. 238; D. Garvăn, <i>op. cit.</i> , p. 172, pl. II/9, III/1; R.-G. Fumică, <i>op. cit.</i> , p. 310, fig. 112.
22.	Gura Văii-Siliște (jud. Bacău, România)	Cucuteni A2						x	A. Nițu, C. Buzdugan, C. Eminovici, <i>Descoperirile arheologice de la Gura Văii (municipiul Gh. Gheorghiu-Dej)</i> , în <i>Carpica</i> , IV, 1971, p. 67, fig. 25/2.
23.	Mărgineni-Cetățuia (jud. Bacău, România)	Cucuteni A2						x	L. Stratulat <i>et al.</i> , <i>op. cit.</i> , p. 94/R74, p. 209.

24.	Ariușd (Erősd) (jud. Covasna, România)	Cucuteni A ₂ -A ₃	x						J. S. Sztáncsuj, <i>Plastică și reprezentări zoomorfe din așezarea eneolitică de la Ariușd (Erősd)</i> , în <i>Acta Siculica</i> , 2007, p. 190-191, pl. I/17; V/13; IX/1-2; Idem, <i>op. cit.</i> , 2015, p. 247, pl. CCXXVI/17, CCXXXII/13-14; CCXXXVI/1-3.
25.	Bărlălești-Sturza (jud. Vaslui, România)	Cucuteni A ₂ -A ₃		x					G. Coman, <i>Statornicie, continuitate. Repertoriul arheologic al județului Vaslui</i> , București, 1980, p. 128, fig. 99/1, 100/7.
26.	Moacșa (jud. Covasna, România)	Cucuteni A ₂	x						S. J. Sztáncsuj, <i>op. cit.</i> , 2015, p. 247, pl. CLVI/14.
27.	Păuleni (jud. Harghita, România)	Cucuteni A ₂		x					Inedit.
28.	Brad (jud. Bacău, România)	Cucuteni A ₃					x		V. Ursachi, <i>op. cit.</i> , p. 337-338, fig. 5-8.
29.	Cândești (jud. Vrancea, România)	Cucuteni A ₃	x						R.-G. Fumică, <i>op. cit.</i> , p. 149.
30.	Crețești (jud. Vaslui, România)	Cucuteni A ₃	x						R.-G. Fumică, <i>op. cit.</i> , p. 164.
31.	Cucuteni-Cețățuie (jud. Iași, România)	Cucuteni A ₃	x						M. Petrescu-Dîmbovița, M.-C. Văleanu, <i>op. cit.</i> , p. 175, fig. 221/1.
32.	Dumești (jud. Vaslui, România)	Cucuteni A ₃	x						R. Alaița, <i>Complexul cultural Cucuteni-Tripolie. Meșteșugul olăritului</i> , Iași, 2007, pl. 40/3.
33.	Fulgeriș (jud. Bacău, România)	Cucuteni A ₃	x						L.-E. Istina, T.-T. Plăcintă, <i>op. cit.</i> , p. 111-128, fig. 6-7.
34.	Hăbășești (jud. Iași, România)	Cucuteni A ₃	x	x					Vi. Dumitrescu, H. Dumitrescu, M. Petrescu-Dîmbovița, N. Gostar, <i>Hăbășești. Monografie arheologică</i> , vol. I, București, 1954, p. 430, fig. 39/1-2; p. 432, pl. CXIV/4, 9.
35.	Hoisești (jud. Iași, România)	Cucuteni A ₃		x					N. Ursulescu <i>et al.</i> , <i>op. cit.</i> , 178; R.-G. Fumică, <i>op. cit.</i> , p. 25, fig. 25.
36.	Horodnica (d. Horodenka, reg. Ivano-Frankivsk, Ucraina)	Cucuteni A ₃					x		M. Śmiszko, <i>Tymczasowe sprawozdanie z badań na osadzie neolitycznej w Horodnicy, pow. Horodenka (Compre rendu provisoire des fouilles dans l'enceinte néolithique de Horodnica, district de Horodenka). Séance du 27 janvier 1939</i> , in <i>Bulletin International de l'Académie Polonaise des Sciences et des Lettres</i> , n° 1-3, I-II, janvier-mars, 1939, p. 70, fig. 5; V. Balabina, <i>op. cit.</i> , p. 147.
37.	Izvoare-La Cenușărie (jud. Neamț, România)	Cucuteni A ₃	x						R.-G. Fumică, <i>op. cit.</i> , p. 257-258.
38.	Mitoc-Părăul lui Istrati (jud. Botoșani, România)	Cucuteni A ₃	x						Publicată în această lucrare: fig. 9/2.

39.	Poienești (jud. Vaslui, România)	Cucuteni A ₃	x						R. Vulpe, <i>Săpăturile de la Poienești din 1949</i> , în <i>Materiale</i> , I, 1953, p. 271, fig. 47/1; C.-M. Lazarovici, M. Babeș, <i>Poienești – așezări preistorice</i> , Suceava, 2015, p. 180-182, fig. II.176/4, 6.
40.	Ruginoasa-Dealul Drăghici (jud. Iași, România)	Cucuteni A ₃	x						C.-M. Lazarovici, Gh. Lazarovici, <i>op. cit.</i> , fig. VIII.24/4; publicată în această lucrare: fig. 6/1.
41.	Scântelea-Dealul Bodeștilor (jud. Iași, România)	Cucuteni A ₃	x	x					Publicate în această lucrare: fig. 1/4; 3/1; 7; 8/4.
42.	Tăcuta (jud. Vaslui, România)	Cucuteni A ₃	x						R.-G. Furnică, <i>op. cit.</i> , p. 370, fig. 30.
43.	Tofllea (jud. Galați, România)	Cucuteni A ₃	x						D. Alecsă, <i>Așezarea cucuteniană de pe dealul Tănăsoia, sat Tofllea, jud. Galați, în Danubius</i> , XXXI, 2013, p. 120, pl. XXVII/13.
44.	Trușești (jud. Botoșani, România)	Cucuteni A ₃	x	x					A. Nițu, <i>op. cit.</i> , 1972, p. 38, 52, fig. 18/ 7; 24/6; 28/1, 7; M. Petrescu-Dîmbovița <i>et al.</i> , <i>op. cit.</i> , p. 549, fig. 384/2-4; R.-G. Furnică, <i>op. cit.</i> , p. 416.
45.	Drăgușeni-Ostrov (jud. Botoșani, România)	Cucuteni A ₄	x	x				x	A. Crișmaru, <i>op. cit.</i> , p. 74, fig. 35/5; 60/5; S. Marinescu-Bilcu, Al. Bolomey, <i>op. cit.</i> , fig. 164/9-10; 176/3-5, 10; 177/4, 7.
46.	Druța I (r. Rîșcani, Republica Moldova)	Cucuteni A ₄	x						V. Balabina, <i>op. cit.</i> , p. 147, fig. 84/5.
47.	Iablona (r. Glodeni, Republica Moldova)	Cucuteni A-B					x	x	V. Marchevici, <i>op. cit.</i> , 1996, p. 255; V. Balabina, <i>op. cit.</i> , p. 190, fig. 98/1-2; 99/1.
48.	Penejkovo (Ucraina)	Cucuteni A-B						x	V. Balabina, <i>op. cit.</i> , p. 190, fig. 98/4.
49.	Zaleščiki (Ucraina)	Cucuteni A-B						x	V. Balabina, <i>op. cit.</i> , p. 190, fig. 98/3, 5.
50.	Brânzeni III (r. Edineț, Republica Moldova)	Cucuteni B ₁						x	V. Marchevici, <i>Pozdnetripol'skie plemena Severnoj Moldavii</i> , Kișinev, 1981, p. 41-42, fig. 57/10.
51.	Buznea (Jud. Iași, România)	Cucuteni B ₁						x	A. Nițu, <i>op. cit.</i> , 1975a, p. 45-54, fig. 1; D. Boghian, C. Mihai, <i>op. cit.</i> , p. 313-324, fig. 7-8; D. Boghian, <i>op. cit.</i>
52.	Cucuteni-Cetățuie (jud. Iași, România)	Cucuteni B ₁		x					M. Petrescu-Dîmbovița, M.-C. Văleanu, <i>op. cit.</i> , p. 66.
53.	Grebeni (Ucraina)	Cucuteni B ₁						x	V. Balabina, <i>op. cit.</i> , p. 191, fig. 99/2.
54.	Ghelăiești-Nedeia (jud. Neamț, România)	Cucuteni B ₁	x	x					A. Nițu, Șt. Cucuș, D. Monah, <i>Ghelăiești (Piatra-Neamț) I. Săpăturile din 1969 în așezarea cucuteniană „Nedeia”</i> , în <i>MemAntiq</i> , III, p. 59, fig. 24/2; D. Garvăn, <i>op. cit.</i> , p. 172-173, pl. II/7 IV/1.
55.	Mărgineni-Cetățuia (jud. Bacău, România)	Cucuteni B ₁	x						A. Nițu, <i>op. cit.</i> , 1976, p. 49-52, fig. 1; R.-G. Furnică, <i>op. cit.</i> , p. 271, fig. 24.
56.	Racovăț (r. Soroca, Republica Moldova)	Cucuteni B ₁						x	V. Balabina, <i>op. cit.</i> , p. 191, fig. 102/2.

57.	Ștefănești-Stânca (jud. Botoșani, România)	Cucuteni B ₁					x		A. Nițu, <i>op. cit.</i> , 1975a, p. 45-54, fig. 2.
58.	Biały Potok (reg. Ternopil, Ucraina)	Tripolie CI-CII		x					M. Szmyt (ed.), <i>Biały Potok. Materials from Józef Kostrzewski's Podolia Excavations</i> , Poznań, 2016, p. 235, fig. 8.7/2.
59.	Brânzeni IV- <i>Tarlaua lui Ștefan</i> , (r. Edineț, Republica Moldova)	Cucuteni B ₂					x		V. Marchevici, <i>op. cit.</i> , 1981, p. 17, fig. 7/4; S. Țerna, S. Heghea, <i>op. cit.</i> , p. 310, fig. 14/2.
60.	Brânzeni VIII- <i>Sâeci</i> (r. Edineț, Republica Moldova)	Cucuteni B ₂					x	x	V. Balabina, <i>op. cit.</i> , p. 190, fig. 100/1-2, 101; S. Țerna, S. Heghea, <i>op. cit.</i> , p. 306-307, fig. 8/4, 10/12; 14/2.
61.	Brânzeni XI- <i>Valea Bucșii</i> (r. Edineț, Republica Moldova)	Cucuteni B ₂					x		S. Țerna, S. Heghea, <i>op. cit.</i> , 320, fig. 27/2.
62.	Caracușeni Vechi (r. Edineț, Republica Moldova)	Cucuteni B ₂					x		T. G. Movša, <i>op. cit.</i> , p. 100-105, fig. 1/1.
63.	Cucuteni- <i>Cetățuie</i> (jud. Iași, România)	Cucuteni B ₂					x		M. Petrescu-Dîmbovița, M.-C. Văleanu, <i>op. cit.</i> , p. 218-219, fig. 177/7, 184/4, 185/3.
64.	Fetești (jud. Suceava, România)	Cucuteni B ₂	x	x					I. Mareș (coord.), <i>op. cit.</i> , p. 148, cat. 291; R.-G. Funică, <i>op. cit.</i> , p. 222, fig. 68.
65.	Glavan I (r. Drochia, Republica Moldova)	Cucuteni B ₂							V. Balabina, <i>op. cit.</i> , p. 191.
66.	Hetmanivka 1 (reg. Savran, Ucraina)	Tripolie B ₂ -CI						x	D. Kiosak <i>et al.</i> , <i>op. cit.</i> , 2014a, fig. 3-4; 2014b.
67.	Iași- <i>Sântul Nicolae Domnesc</i> (jud. Iași, România)	Cucuteni B ₂					x		Publicată în această lucrare: fig. 11/3.
68.	Stolniceni I (r. Edineț, Republica Moldova)	Cucuteni B/ Tripolie CI					x		S. Țerna, K. Rassmann, M. Vasilache, K. Radloff, <i>Stolniceni I – New Research on a Cucuteni-Tripolye Large Site</i> , în A. Zanoci, E. Kaiser, M. Kashuba, E. Izbitser, M. Băț (eds.), <i>Mensch, Kultur und Gesellschaft von der Kupferzeit bis zur Frühen Eisenzeit im Nördlichen Eurasien</i> , Tyragetia International I, Chișinău, 2016, p. 49, fig. 7/3-4.
69.	Talianki (Ucraina)	Cucuteni B ₂						x	V. Balabina, <i>op. cit.</i> , p. 191, fig. 102/1.
70.	Târgu Ocna-Podei (jud. Bacău, România)	Cucuteni B ₂						x	Publicată în această lucrare: fig. 4/5.
71.	Trușești (jud. Botoșani, România)	Cucuteni B ₂						x	M. Petrescu-Dîmbovița <i>et al.</i> , <i>op. cit.</i> , p. 36.
72.	Varvarovka VIII (r. Florești, Republica Moldova)	Cucuteni B ₂					x		T. G. Movša, <i>op. cit.</i> , p. 100-105, fig. 1/4; V. Marchevici, <i>op. cit.</i> , 1981, p. 25, fig. 24/13=fig. 26= 27/2; L. Stratulat, S. Țurcanu, C. Coștaș, L. Solcan, <i>Cucuteni – Magia ceramicii</i> , Catalog, Iași, 2009, p. 114, 166, cat. 112.

73.	Bilce Złote (d. Borschiv, Ucraina)	Cucuteni B ₂ / Tripolie CI-CII						x	S. Țurcanu, <i>op. cit.</i> , p. 73, pl. 167/9.	
74.	Brânzeni XI (r. Edineț, Republica Moldova)	Tripolie CI						x	S. Țema, S. Heghea, <i>op. cit.</i> , fig. 27/2.	
75.	Grizorivka (Ucraina)	Cucuteni B ₂ / Tripolie CI						x	E. V. Ovchinnikov, <i>op. cit.</i> , p. 108-109, fig. 120/5.	
76.	Kozzilowce (Ucraina)	Cucuteni B ₂ / Tripolie CI-CII						x	x	C. Hadaczek, <i>op. cit.</i> , t. XX/172; XXI/189; V. Balabina, <i>op. cit.</i> , fig. 103/3-4.
77.	Vihvatiniț/ Ofatiniț (r. Ribnița, Republica Moldova)	Cucuteni B ₂ / Tripolie CI-CII						x		T.-G. Movșa, <i>op. cit.</i> , p. 100-105, fig. 1/5.
78.	Pekari II (d. Kaniv, Ucraina)	Cucuteni B ₂ / Tripolie CI							x	E. V. Ovchinnikov, <i>op. cit.</i> , p. 108-109, fig. 120/7.
79.	Regiunea Cherkasî (Ucraina)	Cucuteni B ₂ / Tripolie CI-CII						x		M. Videiko (ed.), <i>op. cit.</i> , p. 158, 443.
80.	Regiunea Uman (Ucraina)	Cucuteni B ₂ / Tripolie CI-CII							x	O. Iakubenko, <i>op. cit.</i> , p. 47-52, fig. 11, 16, 20.
81.	Jvaneț (d. Camenița, Ucraina)	Cucuteni B ₂ / Tripolie CI-CII						x		T. G. Movșa, <i>op. cit.</i> , fig. 1/3-4; 2; 3/1.
82.	Sușkivka (d. Babanka, Ucraina)	Cucuteni B ₂ / Tripolie CI-CII		x					x	T. G. Movșa, <i>op. cit.</i> , p. 100-105, fig. 3/2; O. Iakubenko, <i>op. cit.</i> , p. 43-45.
83.	Vladimirovka (d. Novoarkhangelsk, Ucraina)	Cucuteni B ₂ / Tripolie CI-CII							x	O. Iakubenko, <i>op. cit.</i> , p. 43-45, fig. 1-5.
84.	Bodești-Frumușica (jud. Neamț, România)	Cucuteni – fază necunoscută	x	x					x	C. Matasă, <i>op. cit.</i> , p. 60, 83, 161; fig. 32; pl. XI/41-42; LVIII/432, 433a, 433b, 434; D. Garvăn, <i>op. cit.</i> , pl. II/1-6.

THE BIRDS IN THE IMAGINARIUM OF CUCUTENI-TRYPILLIA

WORLD. NEW PLASTIC REPRESENTATIONS

(ABSTRACT)

Even though they are numerically reduced, the ornitomorphous representations are known in every evolution phase of Precucuteni-Ariuşd-Cucuteni-Trypillia cultural complex. Their presence – as ronde bosse or painted works – unravel the existence of a mythology and of several ritualic scenographies in which birds or creatures whose main quality is flying, played an important part.

The paper focuses on introducing into the scientific circuit several new ornitomorphous representations discovered through the latest archaeological researches or even through the careful analysis of materials which were stored a long time ago, but remained unpublished. These discoveries include in the distribution area of the ornitomorphous representations new points or even special pieces typologically speaking, which makes their signaling important. Analyzed and typologically integrated to similar discoveries throughout the reference civilization, they indicate the multiple valences of the ornitomorphous representations, allowing various directions of analysis and interpretation.

LIST OF ILLUSTRATIONS:

- Table 1. Sites belonging to Precucuteni-Ariusd-Cucuteni-Trypillia cultural complex with discoveries of ornitomorphous pieces (x = present).
- Fig. 1. 1-8, proper ornitomorphous statuettes. 1-8, ceramics. 1, Târgu Frumos; 2, Luka Vrubleveţkaja; 3, Feteşti; 4, Scânteia; 5, Târpeşti; 6, Mogylna III; 7, Putineşti; 8, Bodeşti. 1-2, 5-7, Precucuteni III/Trypillia A; 3, Cucuteni B/Trypillia CI; 4, Cucuteni A/Trypillia BI; 8, unspecified. (1, after L. Stratulat *et al.* 2008; 2, after N. Burdo 2004; 3, photo S. Ignătescu; 4, drawing R. Ionescu, photo M. Neagu; 5, after S. Marinescu-Bîlcu 1981; 6, after O. S. Peresunchak, N. Burdo 2005; 7, after S. Bodean 2001; 8, after C.-M. Lazarovici *et al.* 2009).
- Fig. 2. 1, 4-5, proper ornitomorphous statuettes; 2-3, ocarina-type ornitomorphous statuettes. 1-5, ceramics. 1, Cucuteni-Cetăţuie; 2, Uman region; 3, Suşkivka; 4, Drăguşeni; 5, Hoişeşti. 1-3, Cucuteni B/Trypillia CI; 4-5, Cucuteni A/Trypillia BI. (1, photo I. Iaţcu, drawing R. Ionescu; 2-3, after O. Iakubenko 1998; 4, after S. Marinescu-Bîlcu, Al. Bolomey 2000; 5, after R.-G. Furnică 2014).
- Fig. 3. 1, ornitomorphous protome; 2, ornitomorphous statuette; 3, ornitomorphous statuette with the recipient placed at the rear end. 1, 3, ceramics; 2, baked clay. 1, Scânteia; 2, Moldavia; 3, Poduri. 1-2, Cucuteni A/Trypillia BI; 2, 3, unspecified. (1, photo I. Iaţcu, drawing R. Ionescu; 2, after N. Berlescu 1964; 3, after D. Garvăn 2011).
- Fig. 4. 1-5, rattle-type ornitomorphous statuettes. 1-5, ceramics. 1, Grebeni; 2, Koszîłowce; 3, Hetmanivka; 4, Brânzeni VIII; 5, Podei - Tg. Ocna. 1-5, Cucuteni B/Trypillia CI-CII. (1, after V. Balabina 1998; 2, after N. Burdo 2004; 3, after D. Kiosak *et al.* 2014a, 2014b; 4, after S. Ţerna, S. Heghea 2017; 5, photo S. Turcanu, drawing R. Ionescu).
- Fig. 5. 1-6, *askos*-type ornitomorphous vessels. 1-6, ceramics. 1-2, Ariuşd; 3, Coşerniţa; 4, Isaiia; 5-6, Poduri. 1-2, Cucuteni A/Trypillia BI; 3, Precucuteni III/Trypillia A; 4, Precucuteni II/Trypillia A; 5, unspecified; 6, Cucuteni A/Trypillia BI. (1-3, after L. Stratulat *et al.* 2008; 4, after N. Ursulescu, F.-A. Tencariu 2006; 5-6, after D. Monah *et al.* 2003).
- Fig. 6. 1-6, ornitomorphized vessels through the protome. 1-6, ceramics. 1, Ruginoasa; 2, Drăguşeni; 3, Mărgineni; 4, 6, Truşeşti; 5, Poduri. 1-2, 4-6, Cucuteni A/Trypillia BI; 3, Cucuteni B/Trypillia CI. (1, photo M. Neagu, drawing R. Ionescu; 2, after A. Crişmaru 1977; 3, 5, after L. Stratulat *et al.* 2008; 4, 6, after M. Petrescu-Dimboviţa *et al.* 1999).
- Fig. 7. Ornitomorphized lid through the protome. ceramics (photo M. Neagu, drawing R. Ionescu).
- Fig. 8. 1-2, 4 ornitomorphous protomes. 1-4 ceramics. 1, Traian-Dealul Viei; 2, Mândrişca; 3, Ghelăieşti; 4, Scânteia. 1, Precucuteni I; 2, Precucuteni II; 3, Cucuteni B/Trypillia

CI; 4, Cucuteni A/Trypillia BI (1-2, after S. Marinescu-Bîlcu 1974; 3, after D. Garvăn 2011; 4, photo M. Neagu, drawing R. Ionescu).

- Fig. 9. 1, ornitomorphized spoon handle; 2, ornitomorphous vessel handle; 3, ornitomorphized spatula handle; 4-5, vessels with ornitomorphous attributes. 1-2, 4-5, ceramics; 3, bone. 1, Vlădeni; 2, Mitoc-*Pârâul lui Istrati*; 3, Târpești; 4, Rogojeni-*Gară*; 5, Mărgineni. 1, 3, 4, Precucuteni III/Trypillia A; 2, 5, Cucuteni A/Trypillia BI (1, after S. Marinescu-Bîlcu 1974; 2, photo A. Kovacs; 3, 5 after L. Stratulat *et al.* 2008; 4, after V. Marchevis 1996).
- Fig. 10. 1-12 painted ornitomorphous representations. 1-12, ceramics. 1-12, Cucuteni B/Trypillia CI-CII. 1, Caracușeni Vechi; 2, Koszîłowce; 3, 11, Jvanet; 4, Sușkivka; 5, 8, Brânzeni XI (IX); 6, Varvarovka VIII; 7, Brânzeni VIII; 9, Ștefănești; 10, 12, Stolniceni I. (1-4, after T. G. Movša 1965; 5, 7-8, after S. Țerna, S. Heghea 2017; 6, after V. Marchevis 1981; 9, after A. Nițu 1975; 10, 12, after S. Țerna *et. al* 2016; 11, after N. Burdo 2004).
- Fig. 11. 1-7, painted ornitomorphous representations. 1-7, ceramics. 1-7, Cucuteni B/Trypillia CI. 1, 4, Cucuteni-*Cetățuie*; 2, Iași-*Sf. Nicolae Domnesc*; 3, Brânzeni IV; 5, Ukraine; 6, Varvarovka VIII; 7, Cherkas'ka region. (1, 4, after M. Petrescu-Dîmbovița, M.-C. Văleanu 2004; 2, photo I. Iațcu, drawing R. Ionescu; 3, after S. Țerna, S. Heghea 2017; 5, after M. Videiko (ed.) 2004; 6, after V. Marchevis, 1981, L. Stratulat *et al.* 2009; 7, after L. Stratulat *et al.* 2008).
- Fig. 12. 1-2, painted ornitomorphous representations. 1-2, ceramics. 1-2, pieces from the cult complex in Buznea: 1, bowl, 2, amphora. Cucuteni B/Trypillia CI (1-2, after D. Boghian, C. Mihai 1987).
- Fig. 13. 1, "the treasure of Brad"; 2, the cult complex of Isaiia. 1, Cucuteni A; 2, Precucuteni II. (1-2, after C.-M. Lazarovici *et al.* 2009).
- Fig. 14. A Tlingit Shaman during a ceremony, Sitka, Alaska (after <https://www.historymuseum.ca/cmce/exhibitions/aborig/tsimsian/images/shawi01b.jpg>).
- Fig. 15. The inventory of a Tlingit Shaman's grave, around 1890 (after <http://naxnox.weebly.com/shaman-kits.html>).

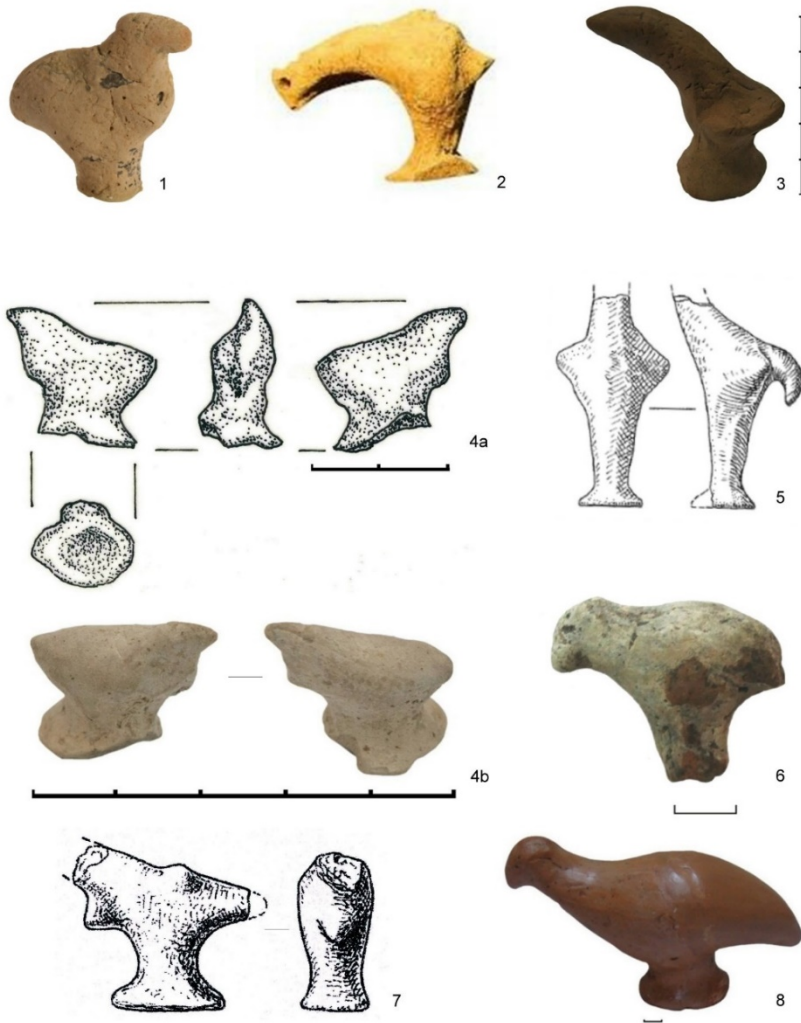


Fig. 1. 1-8, statuete ornitomorfe propriu-zise. 1-8, ceramică. 1, Târgu Frumos; 2, Luka Vrublevečkaja; 3, Fetești; 4, Scânteia; 5, Târpești; 6, Mogylna III; 7, Putinești; 8, Bodești. 1-2, 5-7, Precucuteni III/ Tripolie A; 3, Cucuteni B/ Tripolie CI; 4, Cucuteni A/ Tripolie BI; 8, neprecizat. (1, după L. Stratulat *et al.* 2008; 2, după N. Burdo 2004; 3, foto S. Ignătescu; 4, desen R. Ionescu, foto M. Neagu; 5, după S. Marinescu-Bîlcu 1981; 6, după O. S. Peresunchak, N. Burdo 2005; 7, după S. Bodean, 2001; 8, după C.-M. Lazarovici *et al.* 2009)

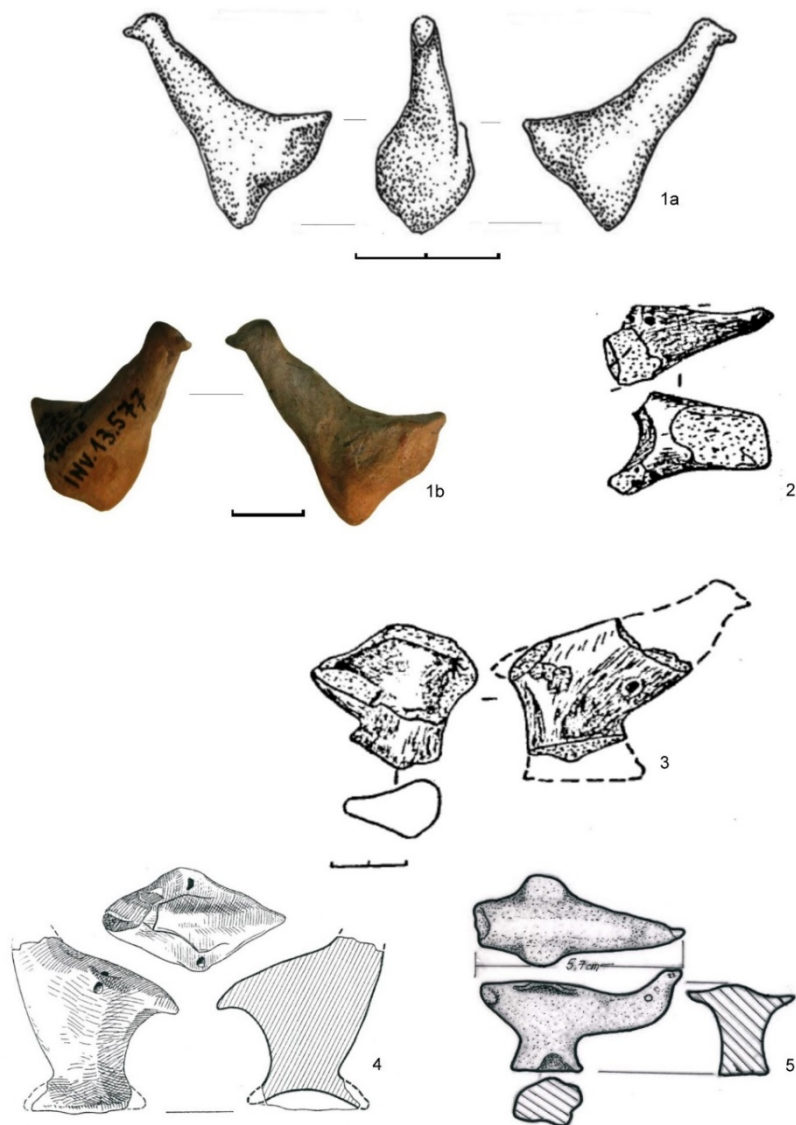


Fig. 2. 1, 4-5, statuete ornitomorfe propriu-zise ; 2-3, statuete ornitomorfe de tip ocarină.
 1-5, ceramică. 1, Cucuteni-*Cetățuie*; 2, regiunea Uman; 3, Sușkivka; 4, Drăgușeni; 5, Hoisești.
 1-3, Cucuteni B/Tripolie CI; 4- 5, Cucuteni A/ Tripolie BI. (1, foto I. Iațcu, desen R. Ionescu;
 2-3, după O. Iakubenko 1998; 4, după S. Marinescu-Bîlcu, Al. Bolomey 2000;
 5, după R.-G. Furnică 2014)

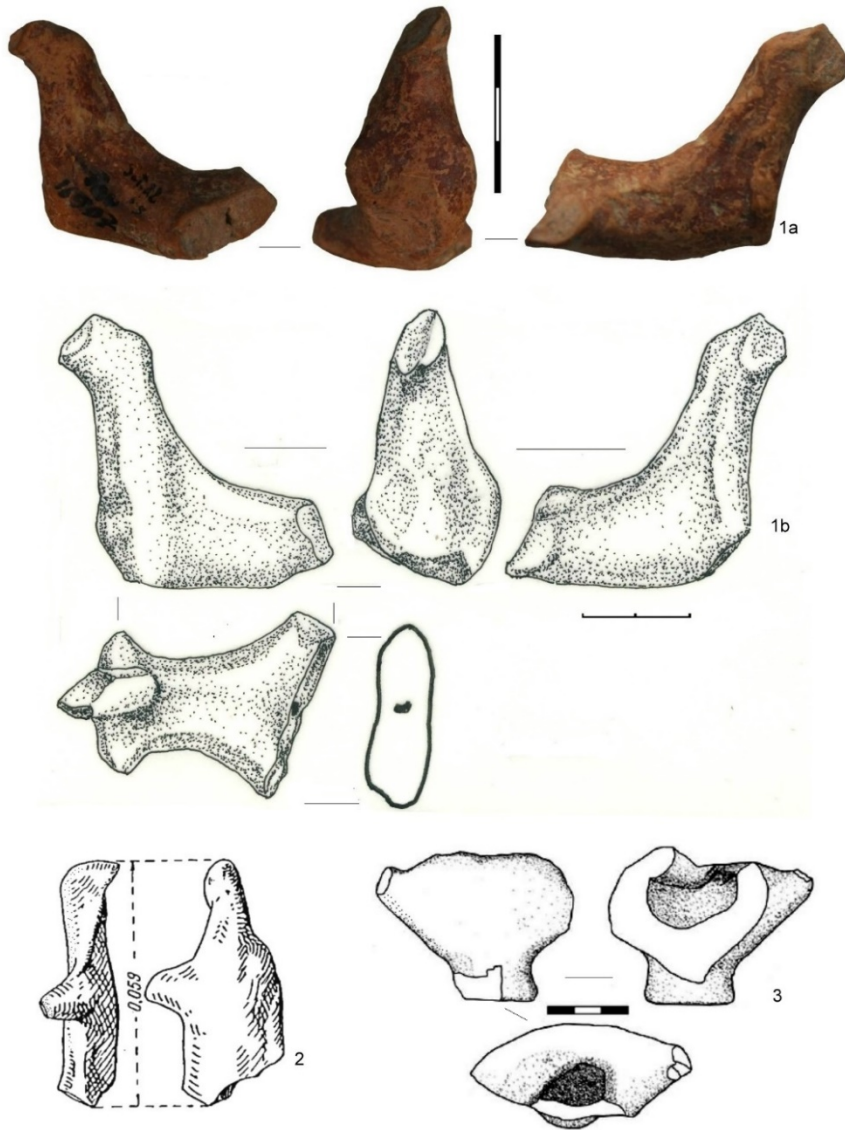


Fig. 3. 1, protomă ornitomorfă; 2, statueta ornitomorfă; 3, statueta ornitomorfă cu recipient în partea dorsală. 1, 3, ceramică; 2, lut nears. 1, Scânteia; 2, Moldova; 3, Poduri. 1-2, Cucuteni A/Tripolie BI; 2, 3, neprecizat. (1, foto I. Iașcu, desen R. Ionescu; 2, după N. Berlescu 1964; 3, după D. Garvăn 2011)



Fig. 4. 1-5, statuete ornitomorfe de tip zornăitoare. 1-5, ceramică. 1, Grebeni; 2, Koszifowce; 3, Hetmanivka; 4, Brânzeni VIII; 5, Podei-Tg. Ocna. 1-5, Cucuteni B/ Tripolie CI-CII. (1, după V. Balabina 1998; 2, după N. Burdo 2004; 3, după D. Kiosak *et al.* 2014a, 2014b; 4, după S. Țerna, S. Heghea 2017; 5, foto S. Țurcanu, desen R. Ionescu)



Fig. 5. 1-6, vase ornitomorfe de tip *askos*. 1-6, ceramică. 1-2, Ariușd; 3, Coșernița; 4, Isaiia; 5-6, Poduri. 1-2, Cucuteni A/ Tripolie BI; 3, Precucuteni III/ Tripolie A; 4, Precucuteni II/ Tripolie A; 5, neprecizat; 6, Cucuteni A/ Tripolie BI. (1-3, după L. Stratulat *et. al.* 2008; 4, după N. Ursulescu, F.-A. Tencariu 2006; 5-6, după D. Monah *et al.* 2003)

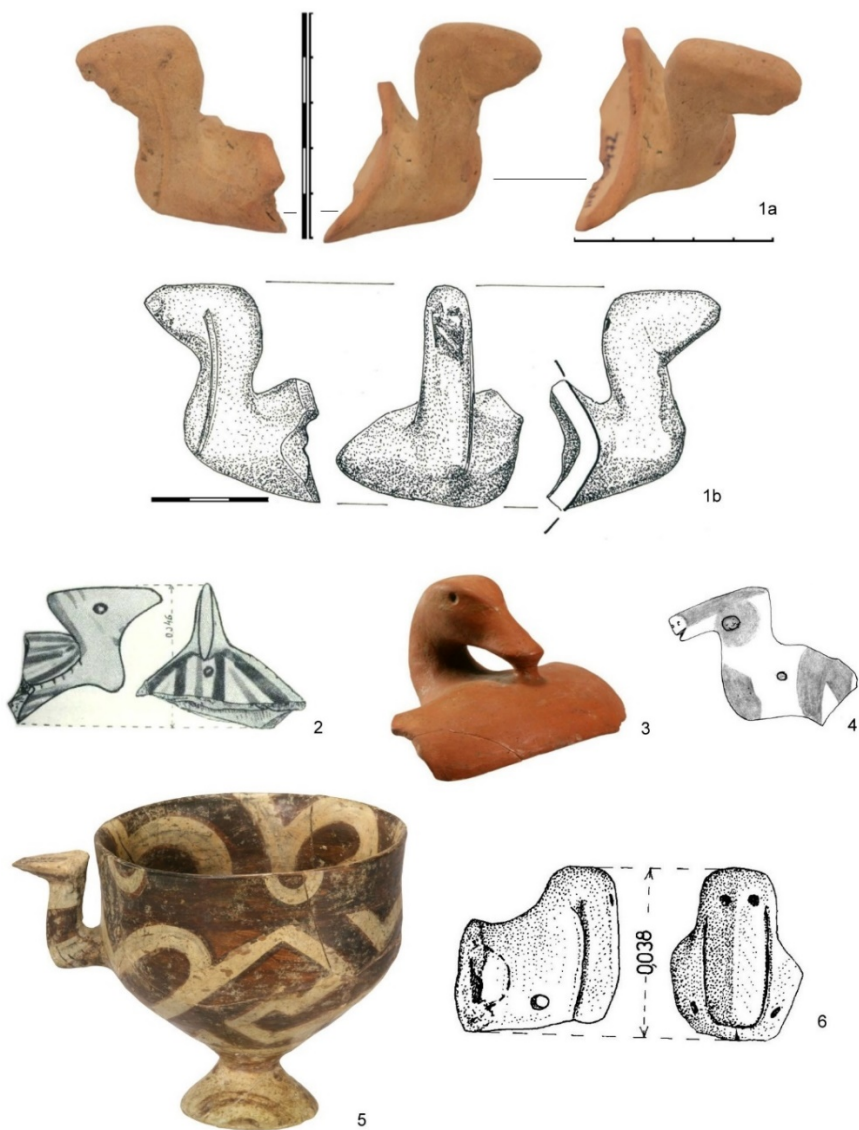


Fig. 6. 1-6, recipiente ornitomorfizate prin intermediul protomelor. 1-6, ceramică. 1, Ruginoasa; 2, Drăgușeni; 3, Mărgineni; 4, 6, Trușești; 5, Poduri. 1-2, 4-6, Cucuteni A/ Tripolie BI; 3, Cucuteni B/ Tripolie CI. (1, foto M. Neagu, desen R. Ionescu; 2, după A. Crișmaru 1977; 3, 5, după L. Stratulat *et al.* 2008; 4, 6, după M. Petrescu-Dîmbovița *et al.* 1999)



Fig. 7. Capac ornitomorfizat prin intermediul protomei. Ceramică.
(foto M. Neagu, desen R. Ionescu)

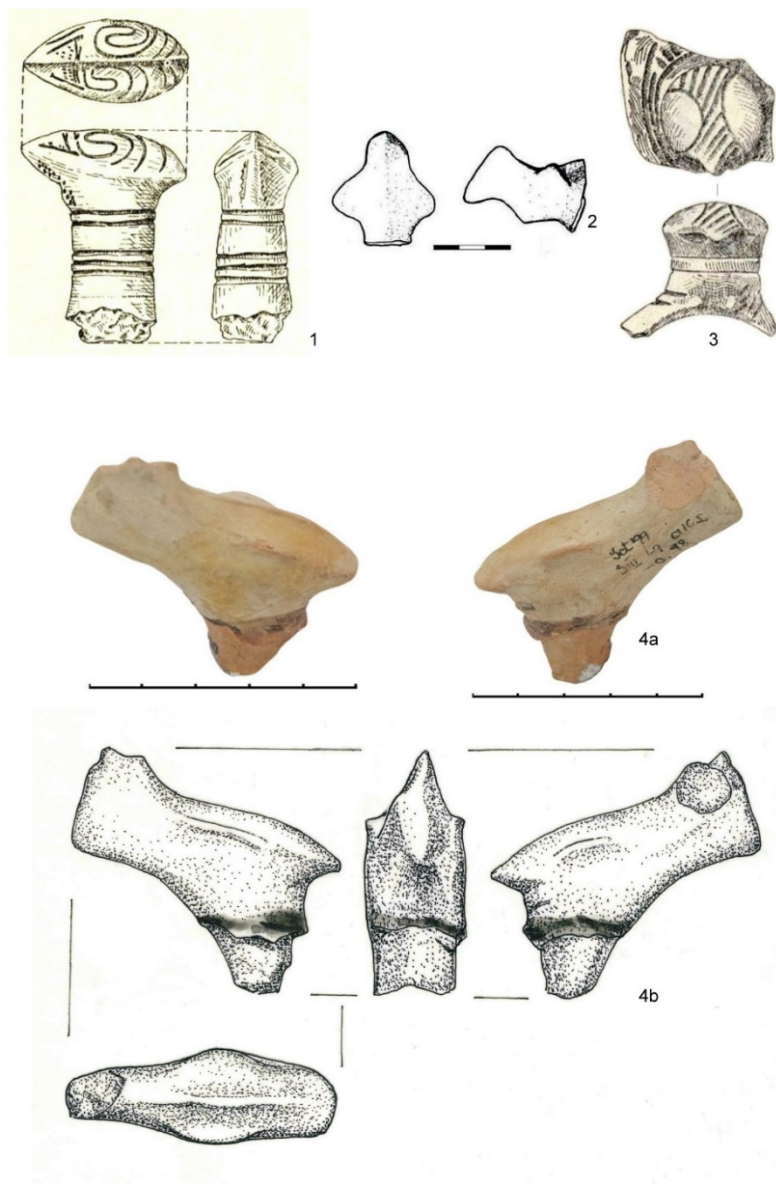


Fig. 8. 1-2, 4, protome ornitomorfe. 1-4, ceramică. 1, Traian-Dealul Viei; 2, Mândrișca; 3, Ghelăiești; 4, Scânteia. 1, Precucuteni I; 2, Precucuteni II; 3, Cucuteni B/Tripolie CI; 4, Cucuteni A/ Tripolie BI. (1-2, după S. Marinescu-Bîlcu 1974; 3, după D. Garvăn 2011; 4, foto M. Neagu, desen R. Ionescu)

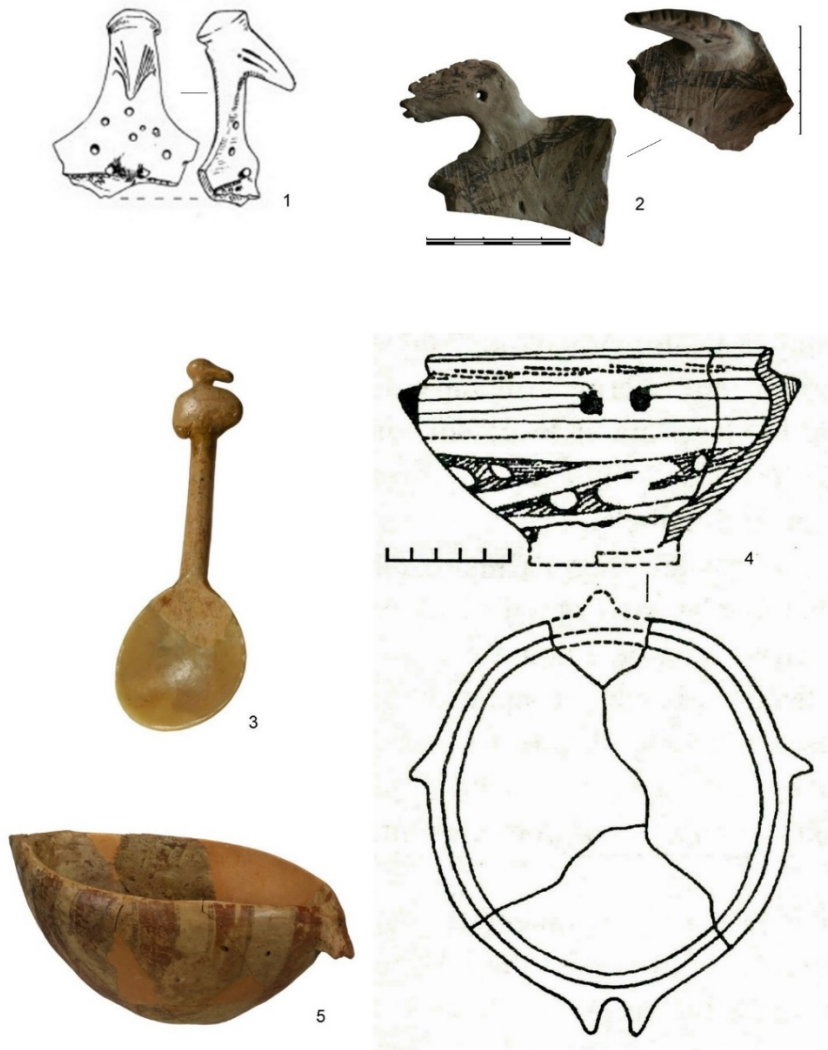


Fig. 9. 1, mâner de lingură ornitomorfizat; 2, toartă de vas ornitomorfă; 3, mâner de spatulă ornitomorfizat; 4-5, vase cu atribute ornitomorfe. 1-2, 4-5, ceramică; 3, os. 1, Vlădeni; 2, Mitoc-*Pârâul lui Istrati*; 3, Târpești; 4, Rogojeni-*Gară*; 5, Mărgineni. 1, 3, 4, Precucuteni III/ Tripolie A; 2, 5, Cucuteni A/ Tripolie BI (1, după S. Marinescu-Bîlcu 1974; 2, foto A. Kovacs; 3, 5, după L. Stratulat *et al.* 2008; 4, după V. Marchevici 1996)



Fig. 10. 1-12 Reprezentări ornitomorfe pictate. 1-12, ceramică. 1-12, Cucuteni B/ Tripolie CI-CII. 1, Caracușeni Vechi; 2, Kosziłowce; 3, 11, Jvanet; 4, Sușkivka; 5, 8, Brânzeni XI (IX); 6, Varvarovka VIII; 7, Brânzeni VIII; 9, Ștefănești; 10, 12, Stolniceni I. (1-4, după T. G. Movșa 1965; 5, 7-8, după S. Țerna, S. Heghea 2017; 6, după V. Marchevici 1981; 9, după A. Nițu 1975; 10, 12, după S. Țerna *et al.* 2016; 11, după N. Burdo 2004)



Fig. 11. 1-7, Reprezentări ornitomorfe pictate. 1-7, ceramică. 1-7, Cucuteni B/ Tripolie CI. 1, 4, Cucuteni-Cețațuie; 2, Iași-Sf. Nicolae Domnesc; 3, Brânzeni IV; 5, Ucraina; 6, Varvarovka VIII; 7, regiunea Cherkasî. (1, 4, după M. Petrescu-Dîmbovița, M.-C. Văleanu 2004; 2, foto I. Iațcu, desen R. Ionescu; 3, după S. Țerna, S. Heghea 2017; 5, după M. Videiko (ed.) 2004; 6, după V. Marchevici 1981, L. Stratulat *et al.* 2009; 7, după L. Stratulat *et al.* 2008)



Fig. 12. 1-2, Reprezentări ornitomorfe pictate. 1-2, ceramică. 1-2, piese din complexul de cult de la Buznea: 1, strachină, 2, amforă. Cucuteni B/ Tripolie CI. (1-2, după D. Boghian, C. Mihai 1987)



Fig. 13. 1, „tezaurul de la Brad”; 2, complexul de cult de la Isaiia.
1, Cucuteni A; 2, Precucuteni II. (1-2, după C.-M. Lazarovici *et al.* 2009)



Fig. 14. Șaman tlingit în timpul unei ceremonii, Sitka, Alaska (după <https://www.historymuseum.ca/cmhc/exhibitions/aborig/tsimsian/images/shawi01b.jpg>)



Fig. 15. Inventarul unui mormânt de șaman tlingit, circa 1890 (după <http://naxnox.weebly.com/shaman-kits.html>)