

CONSIDERAȚII ASUPRA REPREZENTĂRILOR DE BOVINE ÎN DECORUL PICTAT AL CERAMICII CUCUTENI-TRIPOLIE*

George BODI¹,
Loredana SOLCAN²,
Luminița BEJENARU³

Cuvinte cheie: *Cucuteni-Tripolie, bovine, reprezentări pictate, caracterizare tipologică, asocieri ale reprezentărilor*

Keywords: *Cucuteni-Trypillia, bovines, painted representations, typological characterisation, figurative associations*

Civilizația Cucuteni-Tripolie, care s-a dezvoltat în perioada 4500 Cal BC și 3600 Cal BC pe teritoriul actual al României (în sud-estul Transilvaniei și în centrul și nordul Moldovei), al Republicii Moldova și al Ucrainei (până la Nipru), este caracterizată, printre altele, și de o splendidă ceramică pictată. Decorul ceramicii care, alături de informațiile de ordin stratigrafic, oferă date despre fazele și etapele de evoluție ale culturii, a stat, de-a lungul timpului, în atenția unui număr important de specialiști.

În cadrul acestui studiu, preocupările noastre se îndreaptă asupra reprezentărilor de bovine pictate pe ceramica civilizației Cucuteni-Tripolie, care apar astfel redată în ultima fază de evoluție a acestei civilizații, când, în registrul temelor decorative sunt introduse, pe lângă motivele geometrice, și cele animaliere (carnivore, cornute, păsări sau șerpi stilizați). Deși imaginea taurului apare încă din prima fază a civilizației Cucuteni-Tripolie, fiind redată sub forma protomelor, a statuțelor zoomorfe sau chiar sub forma vaselor de tip *rhyton*, considerăm că analizarea imaginilor pictate poate să contribuie, într-o oarecare măsură, la

* Acest articol reprezintă o continuare a preocupărilor noastre din cadrul proiectului *Religie și artă în civilizația Cucuteni-Tripolie (mileniile V-IV cal BC)*, finanțat de CNCS, PN-II-ID-PCE-2011-3-0885 și derulat în perioada 2011-2016.

¹ Academia Română, filiala Iași – Institutul de Arheologie, IAȘI.

² Complexul Muzeal Național „Moldova” Iași – Muzeul de Istorie a Moldovei, IAȘI.

³ Universitatea „Alexandru Ioan Cuza” Iași – Facultatea de Biologie, IAȘI.

elucidarea unor aspecte legate de o serie de influențe și legături existente între diferite așezări ale acestei culturi.

Reprezentările de bovine redată prin pictură pe ceramica civilizației Cucuteni-Tripolie au beneficiat de o oarecare atenție în literatura de specialitate, deși, așa cum s-a remarcat deja, acestea nu predomină în cadrul motivelor zoomorfe, studierea imaginilor relevând faptul că mult mai numeroase sunt cele care ilustrează animale carnivore⁴. Ca subiect exclusiv al unor studii⁵, tratat în contextul mai larg al reprezentărilor zoomorfe redată pe ceramică sau discutat doar tangențial⁶, bovideul prezent în iconografia cucuteniană a stârnit un anumit interes în rândul specialiștilor.

Principalele direcții de analiză și interpretare a imaginilor redată pe vase s-au îndreptat, bineînțeles, spre sfera credințelor religioase⁷, în unele situații vorbindu-se despre „un cult al taurului”⁸, despre asocieri dintre figura taurului și diferite simboluri solare⁹, considerându-se că imaginea bovinei (coarnele, în mod

⁴ Н. Б. Бурдо, *Образы Животных и Птиц в Расписной Символике Триполья-Кукутень*, în *Трипольская Эпоха*, Киев, 2013, p. 32; Vl. Dumitrescu, *Arta culturii Cucuteni*, București, 1979, p. 61.

⁵ A. Nițu, *Reprezentarea bovideului în decorul zoomorf pictat pe ceramica cucuteniană din Moldova*, în *Carpa*, V, 1972, p. 83-90.

⁶ Idem, *Decorul zoomorf pictat pe ceramica Cucuteni-Tripolie*, în *ArhMold*, VIII, 1975, p. 15-119; Vl. Dumitrescu, *op. cit.*; С. М. Бібіков, *Теріоморфні зображення в Трипільї (Трипіль. «звірин. стиль»)*, în *Археологія*, 2, 1989, p. 6-11; В. М. Бикбаев, *Исследования Трипольского поселения Шуры I*, în *Археологические исследования в Молдавии в 1984*, Кишинёв, 1989, p. 50-61; В. Г. Збеневич, *Зооморфные мотивы в росписи керамики культуры Триполье-Кукутени*, în *Археологія*, 4, 1998, p. 64-78; С.-М. Lazarovici, *Sette și simboluri în cultura Cucuteni-Tripolie*, în N. Ursulescu, С. М. Lazarovici (coord.), *Cucuteni 120 – Valori Universale. Lucrările Simpozionului Național, Iași, 30 septembrie 2004*, Iași, 2006, p. 79; Eadem, *Symbols and Signs of the Cucuteni-Tripolye Culture*, în J. Marler, M. Robbins Dexter (eds.), *Signs of Civilization. Neolithic Symbol System of Southeast Europe*, Serbian Academy of Sciences and Arts, Novi Sad Branch, Institute of Archaeomythology, 2009, p. 87-111; Н. Б. Бурдо, *op. cit.*, p. 32; Т. Ткачук, *Знак Неба / Верха – Місяць На Мальованій Кераміці Культури Трипілья-Кукутень*, în О. Петрука (ed.), *Українське небо. Студії над історією астрономії в Україні: збірник наукових праць / за заг.*, Львів, 2014, p. 70-85; Gh. Dumitroaia, С. Preoteasa, С.-D. Nicola, *Vase aux representations sacrees peintes concernant le sanctuaire a etage de l'etape cucuteni B1 de Poduri-Dealul Ghindaru (dep. de Bacău, Roumanie)*, în С. Preoteasa, С.-D. Nicola (eds.), *Cucuteni Culture within the European Neo-Eneolithic Context. Proceedings of the International Colloquium „CUCUTENI – 130”, 15-17 October 2014, Piatra-Neamț, Romania, In Memoriam Dr. Dan Monah, In Memoriam Dr. Gheorghe Dumitroaia*, BMA XXXVII, Piatra-Neamț, 2016, p. 807-817; N. Burdo, *The Sacral World and Sacred Images of Trypillia Civilization*, în *Mem.Antiq*, XXIV, 2017, p. 239-250.

⁷ С. М. Бібіков, *op. cit.*, p. 9.

⁸ A. Rybakov, *Cosmogony and Mythology of the Agriculturalists of the Eneolithic (Part II)*, în *Soviet Anthropology and Archaeology*, IV, 1965, 3, p. 43.

⁹ *Ibidem*; Е. К. Черныш, *Энеолит Правобережной Украины и Молдавии*, în В. М. Массон,

special) întruchipează forța și ar corespunde sexului masculin¹⁰, unele scene complexe fiind interpretate și ca mituri ale fertilității și fecundității¹¹. De asemenea, unii cercetători consideră că aceste siluete de animale ilustrează personaje sau teme aflate în conexiune cu miturile cosmologice care, din păcate, în absența unor surse scrise, nu pot fi pe deplin descifrate¹². Nu în ultimul rând, se consideră că imaginile zoomorfe ar putea avea un rol/funcție de protecție, cu referire în special la „poziția” agresivă a animalelor¹³ sau se vorbește despre animale sacre asociate unor divinități, prezența lor fiind legată de cea a sacrificiilor¹⁴.

Atenția noastră se va concentra asupra reprezentărilor explicite de bovine și nu vom discuta simboluri precum „V”, „W”, sau „M” despre care, în literatura de specialitate, se spune că ar reprezenta figura taurului¹⁵. În această direcție, comparativ cu alte specii de animale – ale căror caracteristici morfologice nu sunt redată cu mare acuratețe făcând astfel foarte dificilă identificarea acestora –, bovinele reprezentate pe vase sunt mai ușor de determinat datorită, în principal, caracteristicilor speciei. De altfel, în câteva situații se poate face distincția între bovina domestică (*Bos taurus*) și cea sălbatică – bourul (*Bos primigenius*), imaginea celei din urmă individualizându-se prin prezența unor coarne mai mari și a unui corp robust.

Materialele discutate în cadrul acestui studiu provin din situri arheologice de pe teritoriul României, al Republicii Moldova și al Ucrainei. Din păcate, o serie de piese descoperite pe teritoriul Ucrainei fac parte din colecții particulare, lucru care nu ne-a permis o identificare exactă a stațiunii din care provin (Pl. 1).

Caracterizare tipologică și crono-spațială a reprezentărilor pictate de bovine

Privite la modul general, atât imaginile zoomorfe pictate pe ceramică, cât și cele antropomorfe, se pare că și-au primit primele impulsuri pentru dezvoltare în arealul vestic al complexului cultural Cucuteni-Tripolie¹⁶.

Н. Я. Мерперт (ред.), *Энеолит СССР*, Москва, 1982, p. 250; Н. Бурдо, *Сакральний Світ Трипільської Цивілізації*, Київ, 2005, p. 192.

¹⁰ Vl. Dumitrescu, *op. cit.*, p. 61; Н. Бурдо, *Сакральний світ Трипільської Цивілізації*, în М. Ю. Відейко (ред.), *Енциклопедія Трипільської Цивілізації*, том 1, Київ, 2004, p. 397; Eadem, *op. cit.*, 2005, p. 192, 194.

¹¹ С. М. Lazarovici, *op. cit.*, 2006, p. 70; Eadem, *op. cit.*, 2009, p. 97.

¹² А. Ніцц, *op. cit.*, 1975, p. 70-71; Vl. Dumitrescu, *op. cit.*, p. 59-60.

¹³ С. М. Бібіков, *op. cit.*, p. 9.

¹⁴ Н. Бурдо, *op. cit.*, 2004, 396; Eadem, *op. cit.*, 2005, p. 194-195.

¹⁵ В. И. Маркевич, *Позднетрипольские племена Северной Молдавии*, Кишинев, 1981, p. 162-163.

¹⁶ S. Țerna, *Considerații preliminare privind evoluția decorului antropomorf pictat de pe ceramica*

În ceea ce privește reprezentările de bovine, cele mai timpurii înfățișări pictate pe ceramică apar în spațiul cucutenian, în așezarea de la Poduri, în mediul Cucuteni B_{1a}¹⁷. Siluetele zoomorfe sunt redată în stilul pictural δ_{2a} ¹⁸, cu tricromie în negru și alb întins pe fondul brun al vasului. Cele două figuri de taurine sunt abordate într-o manieră relativ realistă, corpul și capul fiind prezentate din profil, coarnele lirate din perspectivă frontală, iar coada este orientată în jos (Pl. 2/1).

Următoarele reprezentări de bovine apar în niveluri de la începutul celei de a doua etape a fazei Cucuteni B, în așezările de la Valea Lupului și Iași – *Hotel Moldova*. Încadrăm ambele așezări în etapa B_{2a} conform cronologiei prezentate și acceptate în literatura de specialitate¹⁹.

Din punctul de vedere al tehnicii picturale, cele două reprezentări de bovine provenite din așezarea de la Valea Lupului²⁰ sunt realizate în stil ζ_{1a} ²¹, cu tricromie în negru și roșu întins pe un fond alb. Una dintre figuri păstrează doar jumătatea anterioară a unei reprezentări de taur redată din profil, inclusiv a coarnelor în formă de liră. Remarcăm în acest caz figurarea ochiului și, posibil, a gurii, precum și a două seturi de linii scurte paralele în partea inferioară și superioară a gâtului (Pl. 2/2b). Cea de a doua imagine se apropie, din punctul de vedere al perspectivelor utilizate, de reprezentarea de la Poduri, capul și corpul animalului fiind redată din profil și coarnele frontal; în acest caz însă lipsește redarea cozii, dar sunt figurate elemente sexuale masculine și gura deschisă (Pl. 2/2a).

Aproximativ pe același palier cronologic se situează și reprezentările de pe un vas provenit din cercetările efectuate în situl de la Iași – *Hotel Moldova*²² (Pl. 3/1). Elementele generale de decor ale vasului indică stilul pictural ζ_{1a} , ca și la Valea

culturii Cucuteni-Tripolje, în Peuce S. N., V, 2007, p. 35-37; O. П. Годенко-Наконечна, *Трипільська орнаментика: типологізація, інтерпретація, семантичні, художні та функціональні особливості*, Дисертація на здобуття наукового ступеня кандидата мистецтвознавства (доктора філософії), Національна Академія Наук України, Київ, 2017, p. 121-122.

¹⁷ Gh. Dumitroaia, R. Munteanu, C. Preoteasa, D. Garvăn, *Poduri – Dealul Ghindaru. Cercetările arheologice din caseta C (2005-2009)*, BMA XXII, Piatra-Neamț, 2009, p. 19-21 și 56-57.

¹⁸ A. Nițu, *Formarea și clasificare grupelor de stil AB și B ale ceramicii pictate Cucuteni-Tripolie*, Iași, 1984, p. 42-43.

¹⁹ Șt. Cucoș, *Faza Cucuteni B în zona subcarpatică a Moldovei*, BMA VI, Piatra-Neamț, 1999, p. 141-147; D. Boghian, *Comunitățile Cucuteniene din Bazinul Bahluiului*, Suceava, 2004, p. 173-174.

²⁰ A. Nițu, *op. cit.*, 1972, p. 83-90, fig. 1-2.

²¹ Idem, *op. cit.*, 1984, p. 76.

²² Piesa se află în patrimoniul Muzeului de Istorie a Moldovei (nr. inv. 15.565). A fost descoperită în anul 1978 de către arheologii Nicolae N. Pușcașu și Voica Maria Pușcașu, în timpul investigațiilor arheologice executate pe terenul de amplasare a Hotelului *Moldova* din municipiul Iași. Descoperirile din punctul *Hotel Moldova* aparțin așezării Cucuteni B situată în zona centrală a orașului Iași. Aceasta este cunoscută în literatura arheologică sub două denumiri: Iași – *Sf. Nicolae Domnesci* și Iași – *Curtea Domnească*.

Lupului, dar, în acest caz, imaginile zoomorfe sunt redată cu ajutorul culorii negre întinse. O altă deosebire majoră față de cele trei figurări anterioare este dată de sugerarea impresiei de masivitate a jumătății anterioare a animalului, prin accentuarea sa în raport cu restul corpului. Redarea coarnelor în formă de liră este făcută din profil, dar într-o manieră mai îngrijită decât la Valea Lupului. Una dintre siluete păstrează doar reprezentarea jumătății anterioare, unde se poate observa figurarea gurii și, parțial, a celor două seturi de linii scurte paralele prezente în partea inferioară și superioară a gâtului (Pl. 3/2a). Cea de a doua imagine păstrează aproximativ întreaga siluetă a animalului, dar starea sa de conservare nu permite observarea detaliilor din zona capului. Se remarcă însă cele două seturi de linii scurte paralele în partea inferioară și superioară a gâtului, precum și reprezentarea sexului masculin și a cozii cu peri în vârf, orientată în jos (Pl. 3/2b).

Date fiind numeroasele discuții cu privire la definirea terminologiei și a cadrelor cronologice aferente subfazelor spațiului tripolian²³, ne vom rezuma doar la a încadra așezările de unde provin imagini pictate de bovine în cadrul grupurilor locale și indicarea poziției cronologice cu referire la spațiul cucutenian, sprijinindu-ne atât pe date de cronologie relativă, cât și absolută. Astfel, în arealul estic, primele reprezentări pictate de bovine apar în a doua etapă a fazei mijlocii²⁴ a grupului Petreni, în așezările de la Petreni²⁵ și Bernashevka²⁶. Din punct de vedere cronologic, acestea se găsesc pe aproximativ același palier temporal cu reprezentările de la Valea Lupului și Iași – *Hotel Moldova*. Propunem acest paralelism atât pe baza datelor de cronologie relativă, care pun în evidență prezența stilurilor picturale ε și

²³ A se vedea diversele propuneri din: Т. С. Пассек, *Периодизация трипольских поселений (III-II тысячелетия до н. э.)*, în *Материалы и исследования по археологии СССР*, 10, Москва, 1949; В. Дергачов, *Памятники позднего Триполья: Опыт систематизации*, Кишинёв, 1980; Т. Ткачук, *Локально-Хронологічні Групи Культури Трипільля-Кукутень 3 Мальованим Посудом (Етапи ВІІ-СІІ)*, în *Trypillian Civilisation Journal*, 2011 (<http://www.trypillia.com/2011/90-2011-2-archaeology-local-groups-with-painted-pottery-of-trypillia-cucuteni-culture-stages-bii-cii>); S. Ryzhov, *Relative chronology of the giant-settlement period BII-CI*, în F. Menotti, A. G. Korvin-Piotrovskiy (eds.), *The Tripolye Culture Giant-Settlements in Ukraine: Formation, Development and Decline*, Oxford, 2012, p. 79-115; A. Diachenko, T. K. Harper, *The Absolute Chronology of Late Tripolye Sites: A Regional Approach*, în *Sprawozdania Archeologiczne*, 68, 2016, p. 81-105; О. П. Годенко-Наконечна, *op. cit.*, p. 220-221.

²⁴ S. Ryzhov, *The Tripolye BII-CI sites of the Pruth-Dniester Region*, în Gh. Dumitroaia, J. Chapman, O. Weller, C. Preoteasa, R. Munteanu, D. Nicola, D. Monah (eds.), *Cucuteni. 120 Ans de recherches. Le temps du bilan/120 years of research. Time to sum up*, BMA XVI, Piatra-Neamț, 2005, p. 197.

²⁵ A. Nițu, *Ceramică cucuteniană cu decor zoomorf plastic sau pictural*, în *Mem.Antiq*, IV-V, 1972-1973, fig. 3/1; В. И. Маркевич, *op. cit.*, fig. 17/1.

²⁶ Т. Ткачук, *op. cit.*, 2014, p. 70-85.

ζ și absența variantei Monteoru²⁷, dar și pe baza datelor de cronologie absolută, ale căror intervale de probabilitate permit presupunerea unei relații de relativă contemporaneitate²⁸.

De la Petreni se păstrează un fragment ceramic cu o reprezentare parțială a unei posibile siluete de bovină. Din punct de vedere pictural, aceasta este realizată cu negru întins, iar din punct de vedere stilistic amintește de siluetele zoomorfe de pe vasul de la Iași – *Hotel Moldova*, cu jumătatea anterioară a trunchiului masivă și corpul, capul și coarnele animalului redată din profil. Se remarcă figurarea ochiului și a coarnelor de mici dimensiuni în formă de semilună. Ca elemente de originalitate, care se abat de la normele observate până acum, trebuie subliniate detaliile care indică o sinteză a imaginii bovinei cu cea a unui carnivor: redarea membrilor din față cu terminații care amintesc de gheare și a cozii ridicate pe spate, într-o poziție specifică animalelor de pradă (Pl. 4/1).

Din așezarea de la Bernashevka 2 provine imaginea unei figuri de bovină realizată cu negru de contur și cu negru întins. Corpul și capul animalului sunt redată din profil, în timp ce coarnele în formă de semilună sunt expuse din perspectivă frontală, iar coada scurtă este orientată în jos (Pl. 4/2). Modul general al redării siluetei zoomorfe – fără accentuarea părții anterioare a trunchiului – amintește de reprezentările de la Poduri și Valea Lupului.

Din perioada grupului Vărvăreuca XV, de transformare a tradițiilor specifice populațiilor de tip Petreni târzii în cele ce definesc comunitățile de tip Bădragi²⁹, s-au păstrat reprezentări de bovine din două așezări: Vărvăreuca XV³⁰ și Șuri I³¹.

De la Vărvăreuca XV provine un vas pictat în stil ζ_{1a} cu patru reprezentări de bovine. Corpul și capul animalelor sunt redată din profil, iar coarnele în formă de liră sunt înfățișate din perspectivă frontală. Se pot distinge o serie de detalii precum schițarea unor elemente ce indică sexul masculin, poziția în jos a cozii, cu peri în vârful, și redarea a două linii paralele în partea de jos a gâtului (Pl. 6/1). Din punctul de vedere al stilului de reprezentare se remarcă schematizarea corpului animalului,

²⁷ В. И. Маркевич, *op. cit.*, p. 67, Tabel 1; S. Rhyzov, *op. cit.*, 2005, p. 197.

²⁸ Y. Boyadziev, *Synchronization of the stages of the Cucuteni Culture with the Eneolithic cultures of the territory of Bulgaria according to C14 dates*, în Gh. Dumitroaia, J. Chapman, O. Weller, C. Preoteasa, R. Munteanu, D. Nicola, D. Monah (eds.), *op. cit.*, Tabel 1; C.-M. Lazarovici, *New data regarding the chronology of the Precucuteni, Cucuteni and Horodiștea-Erbiceni cultures*, în J. Suteková, P. Pavúk, P. Kalábková, B. Kovár (eds.), *PANTA RHEI. Studies on the Chronology and Cultural Development of the South-Eastern and Central Europe in Earlier Prehistory Presented to Juraj Pavúk on the Occasion of his 75th Birthday*, Bratislava, 2010, p. 91-114; Y. Rassamakin, *Absolute chronology of Ukrainian Tripolian settlements*, în F. Menotti, A. G. Korvin-Piotrovskiy (eds.), *op. cit.*, p. 19-69; A. Diachenko, T. K. Harper, *op. cit.*, p. 81-105.

²⁹ S. Rhyzov, *op. cit.*, 2005, p. 205.

³⁰ В. И. Маркевич, *op. cit.*, Pl. 3; Н. Б. Бурдо, *op. cit.*, 2013, fig. 2/17.

³¹ В. М. Бикбаев, *op. cit.*, p. 50-61.

acesta fiind redat cu ajutorul a două linii paralele, care realizează un contur deschis, renunțându-se astfel și la accentuarea jumătății anterioare. O altă ruptură față de abordările anterioare este constituită de figurarea tuturor celor patru picioare ale animalului.

Din așezarea de la Șuri I s-au păstrat două reprezentări integrale de bovine, care se regăsesc în interiorul unei străchini. Stilistic, acestea sunt asemănătoare imaginilor de la Vărvăreuca XV, prin sugerarea siluetei animalului din profil cu ajutorul unor linii de contur ce se închid doar în dreptul botului. În ambele cazuri coarnele în formă de liră sunt redată din perspectivă frontală. De asemenea, este figurat și sexul masculin, iar coada cu peri în vârf este îndreptată în jos. Se pot observa și cele două seturi de linii scurte paralele în partea superioară și inferioară a gâtului, întâlnite și în cazul reprezentărilor de la Valea Lupului și Iași – *Hotel Moldova*. O a treia imagine, din care se păstrează doar fragmente din coada cu peri în vârf și membrele posterioare, indică existența unei a treia reprezentări de bovină în cadrul decorului acestui vas (Pl. 6/2).

Din spațiul grupului Șipeniț, din aproximativ același interval temporal, – ultima etapă a acestui grup fiind considerată sincronă cu manifestările de tip Vărvăreuca XV și prima etapă a grupului Bădragi³² –, provin două reprezentări de bovine din așezarea de la Bilcze Złote – Werteba I³³.

Într-un prim caz, imaginea bovideului amintește de tradițiile de tip Vărvăreuca XV, prin redarea doar a conturului animalului, din profil, și a coarnelor în formă de liră din perspectivă frontală (Pl. 6/3b). Aceleași tradiții îi aparține și înfățișarea cozii cu peri în vârf orientată în jos, precum cele două linii paralele figurate în partea inferioară a gâtului. Ca trăsături stilistice distinctive se remarcă prezența unor seturi de câte două linii paralele în zona capului, a umărului și a picioarelor. Conturarea a doar două membre se apropie de modul de reprezentare specific cazurilor mai timpurii, atestate în așezările Cucuteni B_{2a} și de tip Petreni.

În cel de al doilea caz, imaginea, păstrată doar fragmentar, se înscrie în tradiția reprezentărilor de la Valea Lupului în stil ζ_{1a}, conturate cu negru și colorate cu roșu întins. Corpul animalului este redat din profil, iar coarnele în formă de liră din perspectivă frontală. Figurarea tuturor celor patru membre și a cozii cu peri în vârf orientată în jos amintește de specificul reprezentărilor de bovine din așezările de tip Vărvăreuca XV (Pl. 6/3a).

³² S. Kadrow, *Werteba site in Bilcze Złote: Recent research and analyses*, în S. Kadrow (ed.), *Bilcze Złote: Materials of the Tripolye Culture from the Werteba and the Ogród Sites*, Kraków, 2013, p. 14-18; S. Rhyzov, *op. cit.*, 2005, p. 205; A. Diachenko, T. K. Harper, *op. cit.*, fig. 2a și fig. 3.

³³ T. Tkachuk, *Painted ceramics*, în S. Kadrow (ed.), *op. cit.*, p. 37-38 și Pl. 20/2, 3.

O serie de imagini din așezările de la Bădragii Vechi³⁴ și Hancăuți³⁵ aparțin grupului Bădragi.

Din așezarea de la Bădragii Vechi provine un fragment ceramic ce redă, cel mai probabil, reprezentarea unei vaci acornute (Pl. 7/1). Din punct de vedere al stilului de realizare a imaginii animalului, se poate constata continuarea tendinței de schematizare apărută la nivelul așezărilor de tip Vărvăreuca XV, cu silueta animalului din profil redată doar prin trasarea conturului. Trebuie remarcate, de asemenea, detaliile de reprezentare: două linii paralele în partea superioară a gâtului, coada redată în jos, dar fără peri în vârf, precum și umplerea cu culoare a zonei capului.

Pe vasul bitronconic de la Hancăuți sunt pictate siluetele a șase bovine. Conform ilustrației publicate, și în cazul acestora se remarcă conturarea siluetei animalului din profil și redarea coarnelor din perspectivă frontală. Ca și în cazul precedent, coada fără peri în vârf este orientată în jos, iar la partea superioară a gâtului au fost trasate două linii paralele scurte (Pl. 7/2).

Cele mai târzii reprezentări de bovine cu origine cunoscută provin din mediul Tripolie CII al grupului Brânzeni, din așezările de la Brânzeni III³⁶ și Costești IV³⁷. Am ales să ne oprim doar la imaginile din aceste situri deoarece în alte cazuri este imposibil, din punctul nostru de vedere, a se face diferența cu alte specii aparținând cervidelor și/sau caprinelor.

Din așezarea de la Brânzeni III provine imaginea puternic stilizată a unei bovine. Animalul este redat din profil, cu coarne de mici dimensiuni și drepte. Trunchiul și membrele sunt realizate cu ajutorul unor linii subțiri, fiind accentuată doar zona capului (Pl. 7/5).

În cazul fragmentului ceramic descoperit în așezarea de la Costești IV este vorba, cel mai probabil, de reprezentarea unei vaci acornute alăptând un vițel. Din punct de vedere stilistic, ambele animale sunt înfățișate cu ajutorul culorii negre întinse. Se remarcă redarea din profil cu figurarea tuturor celor patru membre și a cozii orientate în jos; în cazul vacii este figurat și vârful cu peri al cozii (Pl. 7/4).

O altă serie de reprezentări ale unor bovine provine din spațiul tripolian, din colecții particulare, și nu au contextul descoperirii cunoscut.

Una dintre reprezentări apare pe un vas bitronconic din regiunea Khmel'nitska³⁸. Decorul este realizat cu ajutorul picturii de culoare neagră pe

³⁴ В. И. Маркевич, *op. cit.*, p. 34, fig. 40/6.

³⁵ L. Stratulat, S. Țurcanu, C. Costaș, L. Solcan (eds.), *Cucuteni: Magia ceramicii*, Iași, 2009, p. 115, 166-167, nr. cat. 114; Н. Б. Бурдо, *op. cit.*, 2013, fig. 2/16.

³⁶ В. И. Маркевич, *op. cit.*, p. 43, fig. 59/1.

³⁷ *Ibidem*, p. 48, fig. 72/4.

³⁸ L. Stratulat, N. Ursulescu, S. Țurcanu, F.-A. Tencariu, C. Hriban (eds.), *Cucuteni – Trypillia: A Great Civilization of Old Europe*, Cucuteni pentru Milleniul III Foundation & Hers Consulting Group, București, 2008, p. 172, nr. cat. U 54.

fondul brun al vasului. Silueta bovinei, pictată cu negru întins, este redată din profil, iar coarnele în formă de liră din perspectivă frontală. Se remarcă reprezentarea sexului masculin, a unui set de două linii paralele în partea superioară a gâtului și a cozii orientate în jos, având vârful cu peri redat în formă de spic (Pl. 5/1). Din punctul nostru de vedere, ținând cont de spațiul geografic de origine și de caracteristicile specifice remarcate, această reprezentare se situează pe un palier cronologic ce are ca limită inferioară locuirile de la Valea Lupului și Iași – *Hotel Moldova*, ale căror tradiții le păstrează în figurarea siluetei, coarnelor, sexului și a liniilor paralele din zona gâtului. Limita superioară a intervalului cronologic este dată de locuirea de la Bilcze Złote – Werteba I, ale cărei reprezentări marchează o evoluție spre schematizare a acestui tip, specific arealului grupului Șipeniț.

Alte patru imagini de bovine provin de pe un vas de tip coșuleț din regiunea Cherkassy³⁹. Modul general de realizare al acestora amintește de cele întâlnite în așezările de la Iași – *Hotel Moldova* și Petreni, prin utilizarea culorii negre întinse, înfățișarea siluetei animalului din profil cu accentuarea părții anterioare a trunchiului și reprezentarea coarnelor din perspectivă frontală. Ca detalii de figurare trebuie remarcate coada cu vârf de peri orientată în jos (în trei cazuri), două linii paralele în partea superioară a gâtului (două cazuri) și indicarea sexului masculin (un caz). Ca elemente de originalitate trebuie reținute redarea membrilor din spate și doar sugerarea celor din față, prin ușoara alungire a triunghiului ce reprezintă partea anterioară a animalului (Pl. 5/2). Luând în considerare caracteristicile stilistice de figurare a imaginilor de bovine de pe vasul de tip coșuleț, tindem să le considerăm ca expresii originale ale grupului Tomașevka, construite pornind de la influențe din spațiul vestic și/sau ale grupului Petreni⁴⁰.

Din aceeași regiune provine reprezentarea probabilă a unei vite acornute⁴¹, realizată într-o manieră asemănătoare siluetei de pe vasul descoperit la Bădragii Vechi. Este redat doar conturul animalului, cu figurarea tuturor celor patru membre și, probabil, a cozii fără vârf cu peri orientată în jos (Pl. 7/3). Din punct de vedere stilistic, putem să considerăm că această imagine poate fi plasată în intervalul temporal aparținând grupului Kosenovskaya⁴².

Ultimele reprezentări⁴³, cu proveniență necunoscută, redau silueta taurului într-o manieră asemănătoare imaginilor atestate în așezările de la Iași – *Hotel Moldova* și Petreni. Silueta și coarnele în formă de liră ale animalului sunt

³⁹ M. Ю. Відейко, *Ковчег 3 Зооморфними Зображеннями*, în M. Ю. Відейко (red.), *Енциклопедія Трипільської Цивілізації*, том 2, Київ, 2004, p. 225; L. Stratulat, N. Ursulescu, S. Țurcanu, F.-A. Tencariu, C. Hriban (eds.), *op. cit.*, p. 163, nr. cat. U 22.

⁴⁰ A. Diachenko, T. K. Harper, *op. cit.*, tabel 1; S. Rhyzov, *op. cit.*, 2005, p. 203.

⁴¹ L. Stratulat, N. Ursulescu, S. Țurcanu, F.-A. Tencariu, C. Hriban (eds.), *op. cit.*, p. 165, nr. cat. U 30.

⁴² A. Diachenko, T. K. Harper, *op. cit.*, tabel 1; O. П. Годенко-Наконечна, *op. cit.*, p. 221-222.

⁴³ O. П. Годенко-Наконечна, *op. cit.*, p. 125, 268, pl. 22/7.

prezentate din profil, cu ajutorul culorii negre întinse, iar coada este orientată în jos, cu vârful de peri redat în formă de spic pe întreaga lungime a acesteia (Pl. 5/3a-b). Demne de remarcat sunt figurarea ghearelor și poziția arcuită care, ca și în cazul reprezentării de la Petreni, realizează o sinteză între imaginea bovinei și a unui animal carnivor. În absența unor date, chiar și generale, referitoare la spațiul geografic de proveniență al vasului, ezităm să îl atribuim unui grup cultural, dar, pe baze stilistice, plasăm aceste figuri în același interval cronologic al grupului Petreni.

Motive decorative asociate reprezentărilor pictate de bovine

Prin plasarea reprezentărilor pictate de bovine în contextul mai larg al motivelor ornamentale cucuteniene, în cazul vaselor, dar și al unor fragmente ceramice, se poate observa asocierea acestora, pe lângă decorul geometric, cu o serie de alte elemente.

Astfel, se pare că, într-o primă etapă, imaginea bovideului apare în conexiune cu o serie de alte reprezentări zoomorfe și chiar cu simboluri vegetale. Asocierea cu o serie de imagini zoomorfe pictate, ce ilustrează animale de pradă, este întâlnită pe ceramica de la Poduri, Iași – *Hotel Moldova* și Petreni, dar și pe un vas de tip coșuleț descoperit în regiunea Cherkassy.

Pe vasul descoperit la Poduri este posibil să fie redați bouri (deși nu este exclus să fie înfățișați masculi castrați de bovină domestică, deoarece reprezentările au caracterele sexuale mult diminuate – absența organelor genitale și greabăn redus), în asociere cu siluetele unor animale carnivore, dar și cu simboluri vegetale („arboarele vieții”⁴⁴) (Pl. 2/1). Această imagine este interpretată ca fiind o scenă de vânatoare, în care vitele reprezintă prada și carnivorele reprezintă prădătorii⁴⁵.

Vasul de la Iași – *Hotel Moldova* ne dezvăluie o altă scenă. Aici apar patru siluete zoomorfe situate, fiecare, în spațiile libere create de motivele decorative geometrice. Cele două bovine, care întruchipează, după lungimea coarnelor și accentuarea greabănului, bouri, sunt asociate cu două figuri ale unor animale de pradă. De asemenea, fiecare reprezentare zoomorfă este însoțită și de motive serpentiforme, formând o compoziție unitară (Pl. 3/1, 2).

Într-un alt caz, pe fragmentul ceramic de la Petreni, în metope, de o parte și de alta a liniilor dintre acestea, sunt redat două motive zoomorfe, poziționate față în față⁴⁶: un mascul de bovină, care poate fi interpretat ca fiind bour și un animal carnivor (probabil felină) (Pl. 4/1).

Asocierea dintre bovină și carnivor este prezentă și în decorul vasului de tip coșuleț aflat în Colecția Platar, provenit din regiunea Cherkassy. Pe lângă cele patru reprezentări de bovine (masculi, probabil bouri) și imaginea animalului de pradă,

⁴⁴ Gh. Dumitroaia, C. Preoteasa, C.-D. Nicola, *op. cit.*, p. 810.

⁴⁵ *Ibidem*.

⁴⁶ A. Nițu, *op. cit.*, 1975, p. 23.

decorul este completat și de redarea unei păsări de apă sau zonă umedă, posibil cocor⁴⁷ (Pl. 5/2). Aceeași asociere dintre bovină (posibil bour) – animal carnivor – pasăre, apare și în decorul pictat al unui alt vas aflat în Colecția Platar⁴⁸, cu observația că, în acest caz, deși apar redade păsări de apă, acestea sunt, cel mai probabil, din ordinul *Anseriformes* (Pl. 5/3).

Imaginile de bovine sunt asociate, uneori, exclusiv cu un decor geometric, așa cum este situația pentru reprezentarea de pe vasul de la Bernashevka 2, care, după lungimea coarnelor, ar putea întruchipa un mascul de bovină (Pl. 4/2). În acest caz a fost emisă ipoteza potrivit căreia forma coarnelor ar corespunde cu imaginea/fazele lunii⁴⁹. Tot cu un decor geometric sunt asociați și masculii de bovină prezenți pe vasul de la Vărvăreuca XV⁵⁰, care par a fi în mișcare, sugerând dinamism (Pl. 6/1). În cazul siluetelor de taurine redade pe strachina de la Șuri I⁵¹, care se înscriu în aceeași serie stilistică cu reprezentările de la Vărvăreuca XV, masculii de bovină sunt asociați cu un decor geometric și cu imaginea unui animal carnivor⁵² (Pl. 6/2).

Imaginea bovinei poziționată în ove delimitate de decor este prezentă la Bilcze Złote⁵³ (Pl. 6/3 a-b), unde, judecând după lungimea coarnelor, par a fi reprezentați masculi. Aceeași modalitate de încadrare a imaginii este întâlnită și în cazul pieselor din stațiunile de la Bădragii Vechi⁵⁴ (Pl. 7/1) și Hancăuți⁵⁵ (Pl. 7/2). În acest ultim caz, reprezentările zoomorfe par a reda masculi domestici castrați, întrucât au caracterele sexuale mult diminuate, deși nu este exclus să fie și reprezentări foarte stilizate de bour. De asemenea, pe un vas ce face parte din colecția Platar și care are menționat ca loc de proveniență regiunea Cherkassy⁵⁶, imaginea unei vaci acornute sau a unui vițel apare redată într-o ovă, iar în alte registre decorative delimitate de ove sunt prezente și motive vegetale (Pl. 7/3).

Se pare că asocierea figurii bovinei cu silueta umană este caracteristică unei etape mai târzii, fiind întâlnită pe vasele de la Costești IV și Brânzeni III. Pe un fragment de vas de la Costești IV este ilustrată o scenă specială. În compoziția acesteia este inclusă imaginea unei vaci care își alăptează vițelul, iar în lateral este

⁴⁷ O. П. Годенко-Наконечна, *op. cit.*, p. 133.

⁴⁸ *Ibidem*, p. 125, 268, pl. 22/7.

⁴⁹ Т. Ткачук, *op. cit.*, 2014, p. 78, 79, fig. 14/1.

⁵⁰ В. И. Маркевич, *op. cit.*, Pl. 3; Н. Б. Бурдо, *op. cit.*, 2013, fig. 2/17.

⁵¹ В. М. Бикбасев, *op. cit.*, p. 50-61.

⁵² O. П. Годенко-Наконечна, *op. cit.*, p. 129.

⁵³ Т. Ткачук, *op. cit.*, 2013, p. 37-38, pl. 20/2-3.

⁵⁴ В. И. Маркевич, *op. cit.*, p. 34, fig. 40/6.

⁵⁵ L. Stratulat, S. Țurcanu, C. Costaș, L. Solcan (eds.), *op. cit.*, p. 115, 166-167, nr. cat. 114; Н. Б. Бурдо, *op. cit.*, 2013, fig. 2/16.

⁵⁶ L. Stratulat, N. Ursulescu, S. Țurcanu, F.-A. Tencariu, C. Hriban (eds.), *op. cit.*, p. 165, nr. cat. U 30.

pictat un personaj feminin, redat, cel mai probabil, în atitudine rituală⁵⁷ (Pl. 7/4). În decorul vasului de la Brânzeni III⁵⁸, împărțit în două registre, sunt ilustrate în registrul inferior patru siluete antropomorfe, iar în registrul superior apare, pe lângă elementul antropomorf, și imaginea din profil a unei bovine, probabil un taur domestic (Pl. 7/5).

Dacă ținem cont de forma recipientelor pe care apar imaginile de bovine, constatăm că acestea sunt redată, în general, pe piese de mari dimensiuni, de tipul amforelor, a craterelor sau a vaselor cu corp bitronconic (Pl. 2/1; 3/1; 4/2; 5/1, 3; 6/1, 3b; 7/2, 3). Totuși, există și situații în care figurile de taurine sunt aplicate pe forme cu gura larg deschisă (străchini sau vase de tip coșuleț), cazuri în care decorul este poziționat la interior, deci într-o zonă cu vizibilitate maximă (Pl. 5/2; 6/2). În cazul recipientelor de mari dimensiuni, poziționarea imaginii bovideului diferă în cadrul compoziției decorului. În funcție de acest lucru, reprezentările sunt fie componenta principală a decorului, fie ocupă o poziție secundară în cadrul compoziției. Astfel, considerăm că imaginile care sunt redată în registre decorative separate și care sunt poziționate în partea superioară a vasului sau pe diametrul său maxim ocupă o poziție dominantă și se individualizează în cadrul schemei decorative (Pl. 2/1; 4/1, 2; 5/1, 3). Există și situații în care, deși reprezentările de tauri sunt aplicate într-o zonă vizibilă, pusă în evidență prin forma vasului, acestea par a ocupa o poziție secundară în cadrul decorului, fiind subordonate decorului principal, de obicei geometric. Aceasta este situația reprezentărilor de la Iași – *Hotel Moldova* și Vărvăreuca XV, dar și a celor care apar în ovelle definite prin decorul geometric, precum în cazul pieselor de la Bilcze Złote, Hancăuți, Bădragii Vechi, Brânzeni III, Costești IV, dar și al unui vas provenit din regiunea Cherkassy (Pl. 3; 6/1, 3; 7/1-5).

Discuții

Pe parcursul acestui articol, încercările noastre au fost canalizate în special în direcția stabilirii unei tipologii a imaginilor de bovine pictate pe vase și pe urmărirea răspândirii cronologice și spațiale a acestora, dar, în același timp, am avut în vedere și diferitele motive decorative cu care acestea sunt asociate.

În urma analizei noastre se desprind câteva considerații. Din punct de vedere tipologic, se observă o dinamică a modului de reprezentare. Se pare că modul de redare cunoaște o serie de schimbări, plecând de la imagini redată cu alb sau roșu și conturate cu negru (Poduri, Valea Lupului, Bilcze Złote) spre reprezentări redată cu negru întins (Iași – *Hotel Moldova*, Petreni, Bernashevka 2, vasele din regiunea Cherkassy și Khlemenita), pentru ca, în final, acestea să cunoască un grad mai mare

⁵⁷ В. И. Маркевич, *op. cit.*, p. 164.

⁵⁸ *Ibidem*, p. 163.

de stilizare, fiind redat doar conturul animalului (Vărvăreuca XV, Șuri I, Bădragii Vechi, Hancăuți, Brânzeni III).

În opinia noastră, aceste schimbări pot fi urmărite atât spațial, cât și cronologic (Pl. 8).

O primă observație este cea potrivit căreia una dintre cele mai timpurii reprezentări pictate ale taurului este cea de la Poduri – *Dealul Ghindaru*, fapt care demonstrează că, alături de siluetele antropomorfe sau de alte imagini zoomorfe pictate pe ceramică⁵⁹, și figurile de bovine par să își aibă „originea” în arealul vestic al complexului cultural Cucuteni-Tripolie. De aici, acest tip de reprezentare s-a răspândit și în restul teritoriului ocupat de comunitățile Cucuteni-Tripolie. Astfel, putem spune că „tradiția” de la Valea Lupului (a bovinei pictate cu roșu și contur negru) o întâlnim ulterior în cazul reprezentărilor din grupul Șipeniț (Bilze Złote), iar „tradiția” de la Iași – *Hotel Moldova* (a bovinei pictate cu negru întins) o întâlnim în cazul reprezentărilor din grupul Petreni, dar și mai înspre est, fapt atestat de imaginile de pe vasele din regiunea Cherkassy. Considerăm că schematizarea imaginii taurului se petrece în arealul grupului Petreni, în perioada de transformare a tradițiilor specifice comunităților Petreni târzii în cele ce definesc grupul Bădragii, așa cum stau dovadă reprezentările de la Vărvăreuca XV și Șuri I.

Pe de altă parte, în ceea ce privește imaginea bovidului, analiza reprezentărilor pictate pe vase ne relevă faptul că majoritatea înfățișează masculi de bovine, vaca fiind prezentă în doar două cazuri, pe vasul de la Costești IV și pe una din piesele din colecția Platar, care are ca loc de proveniență regiunea Cherkassy (Pl. 7/3, 4). De altfel, unele reprezentări ne-au permis realizarea unei distincții între bour (*Bos primigenius*) și bovina domestică (*Bos taurus*). Astfel, cu o oarecare probabilitate, am identificat bourul în cinci situații (Pl. 2/1; 3/1; 4/1; 5/2, 3) (deși nu este exclus ca și pe piesa de la Hancăuți să fie redată tot imaginea sa). Este posibil ca bourul să reprezinte un simbol al agresivității. În sprijinul acestei interpretări sunt reprezentative cele două situații în care figura taurului este asociată cu gheare (Pl. 4/1; 5/3b), un detaliu grafic ce ar putea conduce la declanșarea inconștientă a modului fricii⁶⁰.

În general, atunci când bovinele apar în asociere cu alte animale, imaginile par a fi dinamice, sugerând mișcarea și interacțiunea dintre acestea sau par să ilustreze scene complexe, urmărind linia unei „povestiri” așa cum este cazul decorului redat pe vasul de la Poduri. Asocierile cu alte animale sunt timpurii și pot indica integrarea imaginilor de bovine în narațiuni al căror context este plasat în

⁵⁹ S. Țerna, *op. cit.*, p. 35-37; O. П. Годенко-Наконечна, *op. cit.*, p. 121-122.

⁶⁰ G. Bodi, L. Solcan, L. Bejenaru, *The Bull Representation in Cucuteni-Tripolie Culture. An Approach from the Point of View of the Relational Ontology*, lucrare prezentată în cadrul Simpozionului Internațional *From Symbols to Signs. Signs, Symbols, Rituals in Sanctuaries*, Suceava, 11-13 septembrie 2015.

natură. Din acest punct de vedere, suntem mai înclinați să considerăm faptul că reprezentările de pe vase ilustrează bouri și fac referire la valori simbolice asociate acestora, cum ar fi, de exemplu, forța, masculinitatea, virilitatea și fecunditatea⁶¹.

Reprezentarea unor bovine domestice pe unele dintre piese este deosebit de importantă. Merită subliniat faptul că imaginile apar în special pe vase din ultimele etape de evoluție a culturii Cucuteni-Tripolie (Hancăuți, Bădragii Vechi, Brânzeni III și Costești IV). De asemenea, s-a remarcat că acestea au o poziție secundară în cadrul decorului, iar asocierea lor, în două situații (Brânzeni III și Costești IV), cu figura umană ar putea ilustra o serie de legături cu zeități antropomorfe, sugerând și ideea că bovinele domestice au fost introduse în mitologia triburilor Cucuteni, foarte probabil de către populații străine⁶².

De asemenea, trebuie să avem în vedere și faptul că reprezentările de animale pictate pe ceramică apar într-o perioadă în care triburile de păstori stepici din Nordul Mării Negre încep să acapareze teritoriile de la est de Carpați și creează, în sudul ariei de răspândire a civilizației Cucuteni, cultura Cernavodă. Este o perioadă de transformări profunde și, cel mai probabil, marcată de tensiuni sociale. În acest context, se conturează și câteva direcții viitoare de cercetare, care să investigheze posibilele legături dintre schimbările ce se petrec la nivelul comunităților Cucuteni-Tripolie în această perioadă și imaginea bovinei redată plastic și pictural. Acest lucru ar putea fi urmărit din mai multe unghiuri. Pe de o parte, o analiză a resturilor arheozoologice descoperite în siturile din ultima fază de evoluție a civilizației Cucuteni-Tripolie ar putea să ofere o imagine asupra raportului dintre importanța economică și cea simbolică a bovinelor. Pe de altă parte, o analiză a „suportului” pe care apar imagini de taurine și a modului de redare (reprezentare plastică – reprezentare picturală) ar putea aduce o serie de indicii privitoare la transformările, fie ele economice sau simbolice, care au determinat schimbarea modului de concepere a schemei iconografice.

⁶¹ G. Leick, *A Dictionary of Ancient Near Eastern Mythology*, Londra-New York, 2003, p. 31-34; N. Marinatos, *The Goddess and the Warrior: the Naked Goddess and Mistress of Animals in Early Greek Religion*, Londra - New York, 2000, p. 2; Idem, *Minoan Religion: Ritual, Image, and Symbol*, Columbia, 1993, p. 167; W. Burkert, *Homo Necans*, Berkeley-Los Angeles-Londra, 1983, p. 190-191; W. W. Malandra, *An Introduction to Ancient Iranian Religion*, Minneapolis, 1983, p. 80-82, 140-143; A. A. Macdonell, *Vedic Mythology*, în G. Bühler (ed.), *Grundriss der Indo-Arischen Philologie und Altertumskunde*, III, I, A, Strasbourg, 1897, p. 74-77.

⁶² L. Bejenaru, D. Monah, *Painted bovines on the ceramic ware of the Chalcolithic Cucuteni and Tripolye cultures*, lucrare prezentată în cadrul Simpozionului *Animals and Archaeology Workshop*, 14-16 iunie 2013, Visegrád, Hungary.

*CONSIDERATIONS ON BOVINE REPRESENTATIONS IN
THE PAINTED DECORATION OF CUCUTENI-TRYPILLIA POTTERY*

(ABSTRACT)

*This article discusses the bovine image painted on the Cucuteni-Trypillia pottery based on archaeological materials discovered in archaeological sites from Romania, Republic of Moldova and Ukraine. On the one hand, the study tries to establish the typology of the bovine representations painted on pottery and their chronological and spatial distribution. Such an analysis is useful for clarifying aspects related to a series of influences and links between different settlements, and a dynamic of the representations has been detected. On the other hand, the study discusses the painted bovine representations in the wider context of the Cucuteni-Trypillia ornamental motifs. Their association with a number of elements, in addition to the geometric style employed for pottery decoration was observed. Also, a series of images allowed a distinction to be made between the domestic bull (*Bos taurus*) and aurochs (*Bos primigenius*).*

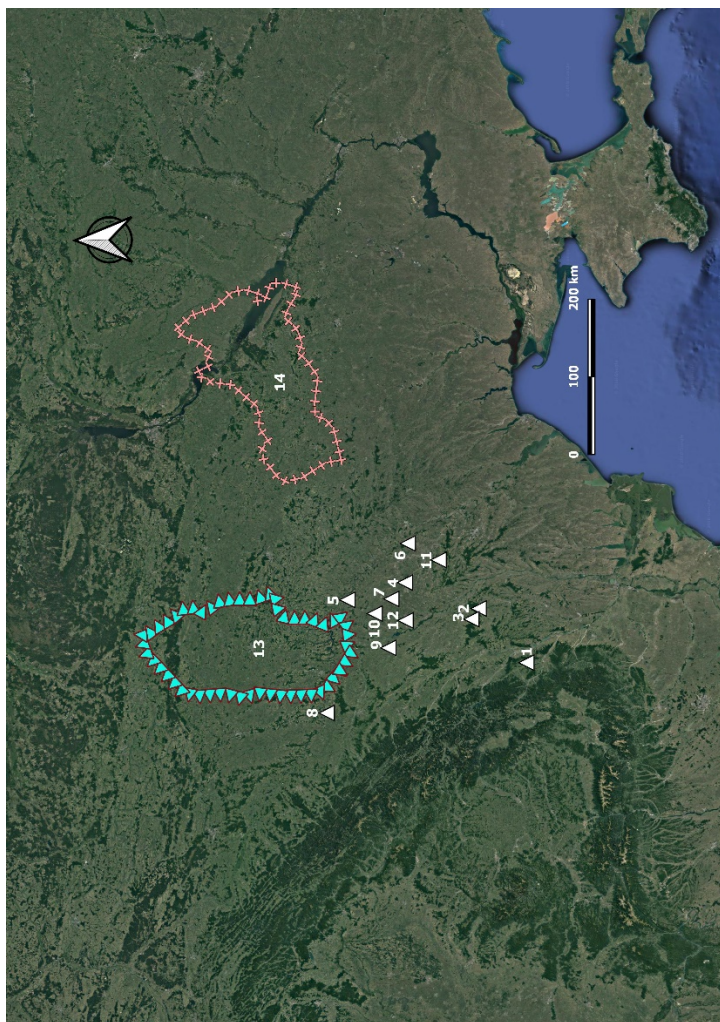
LIST OF ILLUSTRATIONS:

- Plate 1. Map of the Cucuteni-Trypillia settlements with the representations discussed in the text: 1. Poduri; 2. Iași – *Hotel Moldova*; 3. Valea Lupului; 4. Petreni; 5. Bernashevka 2; 6. Vărvăreuca XV; 7. Șuri I; 8. Bilcze Złote; 9. Bădragii Vechi; 10. Hancăuți; 11. Brânzeni III; 12. Costești IV; 13. Khlemenitska Region; 14. Cherkassy Region.
- Plate 2. Pottery decorated with painted bovines: 1, Poduri (Bacău County, Romania); 2 a-b, Valea Lupului (Iași County, Romania) (1, after Gh. Dumitroaia, R. Munteanu, C. Preoteasa, D. Garvăn, 2009, p. 24, fig. 6; 2 a-b, after A. Nițu, 1972, fig. 1/1, fig. 2) (different scales).
- Plate 3. 1, Amphora type vessel with zoomorphic motifs from Iași – *Hotel Moldova* site (Iași county, Romania); 2 a-d, details of the zoomorphic motifs rendered on the vessel (different scales).
- Plate 4. Pottery decorated with painted bovines: 1, Petreni (Republic of Moldova); 2, Bernashevka 2 (Ukraine) (1, after A. Nițu, 1972-1973, fig. 3/1; 2, after Т. Ткачук, 2014, fig. 14/1) (different scales).
- Plate 5. Pottery decorated with painted bovines: 1, Khlemenitska region (Ukraine); 2, Cherkassy region (Ukraine); 3, unknown site (Ukraine) (1, after *Cucuteni – Trypillia: A Great Civilization of Old Europe* Catalogue, no cat. U 54; 2, after Ю. Відейко (реда.), 2004, том 2, p. 225; 3 a, after <https://terraeantiquae.com/profiles/blogs/cultura-de>; 3 b, c, after Ю. Відейко (реда.), 2004, том 1, p. 158, 443) (different scales).
- Plate 6. Pottery decorated with painted bovines: 1, Vărvăreuca XV (Republic of Moldova); 2, Șuri I (Republic of Moldova); 3 a-b, Bilcze Złote – Werteba (Ukraine) (1, after

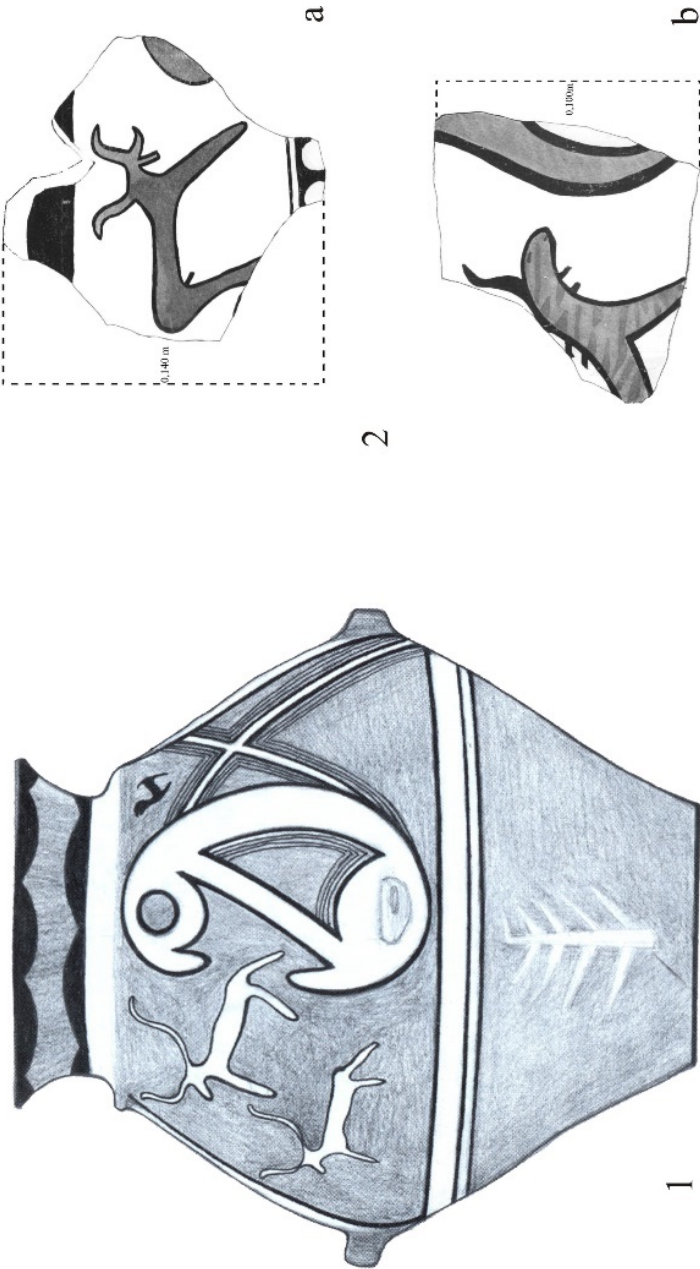
Cucuteni: Magia ceramicii Catalogue, 2009, no. cat. 113; 2, after В. М. Бикбаев, 1989, fig. 2/3; 3 a-b, after Т. Tkachuk, 2013, pl. 20/2-3) (different scales).

Plate 7. Pottery decorated with painted bovines: 1, Bădragii Vechi (Republic of Moldova); 2, Hancăuți (Republic of Moldova); 3, Cherkassy region (Ukraine); 4, Costești IV (Republic of Moldova); 5, Brânzeni III (Republic of Moldova) (1, after В. И. Маркевич, 1981, fig. 102/15; 2, after *Cucuteni: Magia ceramicii* Catalogue, 2009, no. cat. 114; 3, after *Cucuteni – Trypillia: A Great Civilization of Old Europe* Catalogue, no. cat. U 30; 4, after В. И. Маркевич, 1981, fig. 72/4; 5, after М. Ю. Відейко (ред.), 2004, том 1, р. 354) (different scales).

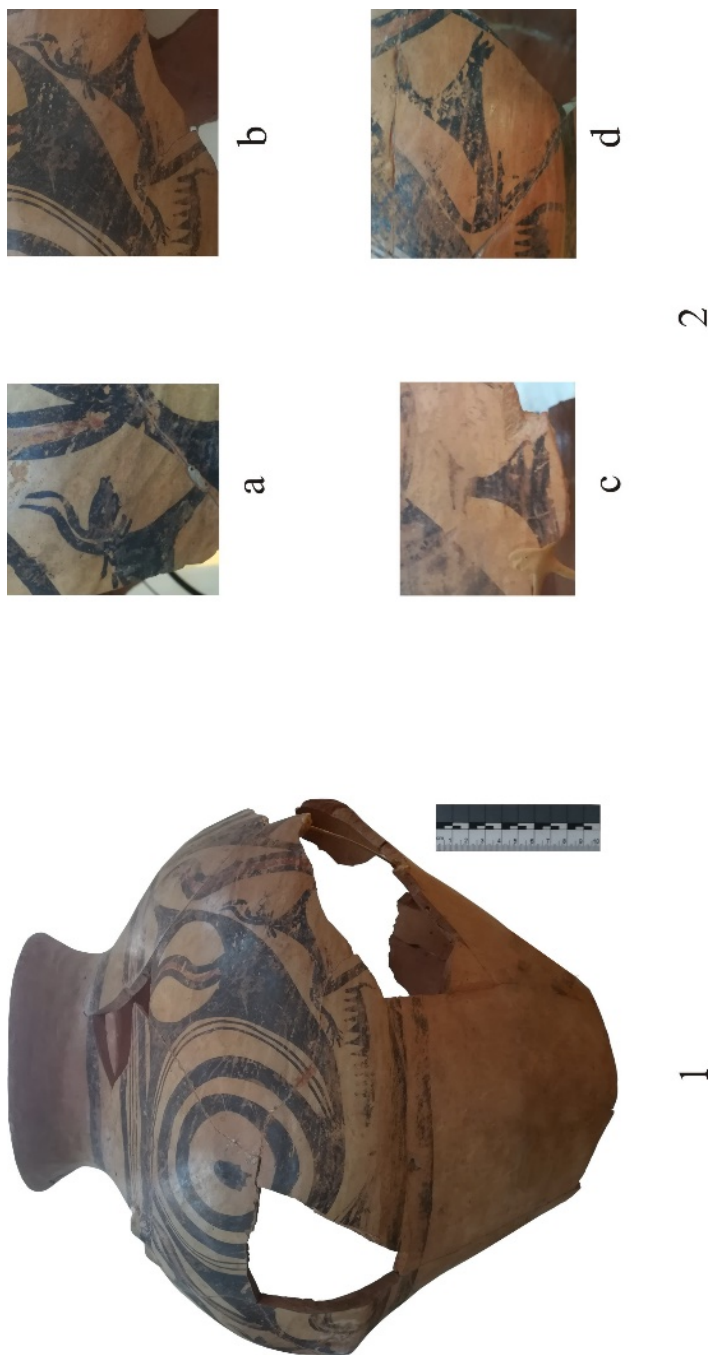
Plate 8. Synthetic view on the evolution of the bovine images.



Pl. 1. Harta cu așezările Cucuteni-Tripolie din care provin piesele discutate în text: 1. Poduri; 2. Iași – *Hotel Moldova*; 3. Valea Lupului; 4. Petreni; 5. Bernashevka 2; 6. Vărvăreuca XV; 7. Șuri I; 8. Bileze Złote; 9. Bădrăgii Vechi; 10. Hancăuți; 11. Brânzeni III; 12. Costești IV; 13. Regiunea Khleminetska; 14. Regiunea Cherkassy



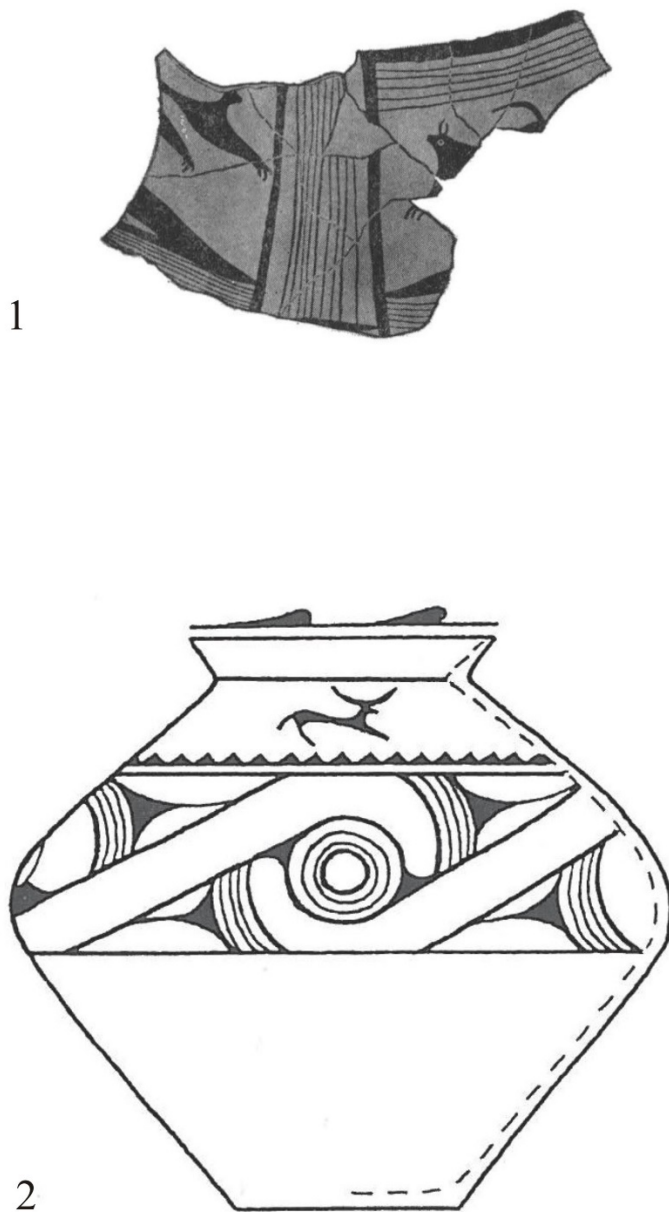
Pl. 2. Ceramică decorată cu bovine pictate: 1, Poduri (jud. Bacău, România); 2 a-b, Valea Lupului (jud. Iași, România) (1, după Gh. Dumitroaia, R. Munteanu, C. Preoteasa, D. Garvăn, 2009, p. 24, fig. 6; 2 a-b, după A. Nițu, 1972, fig. 1/1, fig. 2) (scări diferite)



1

2

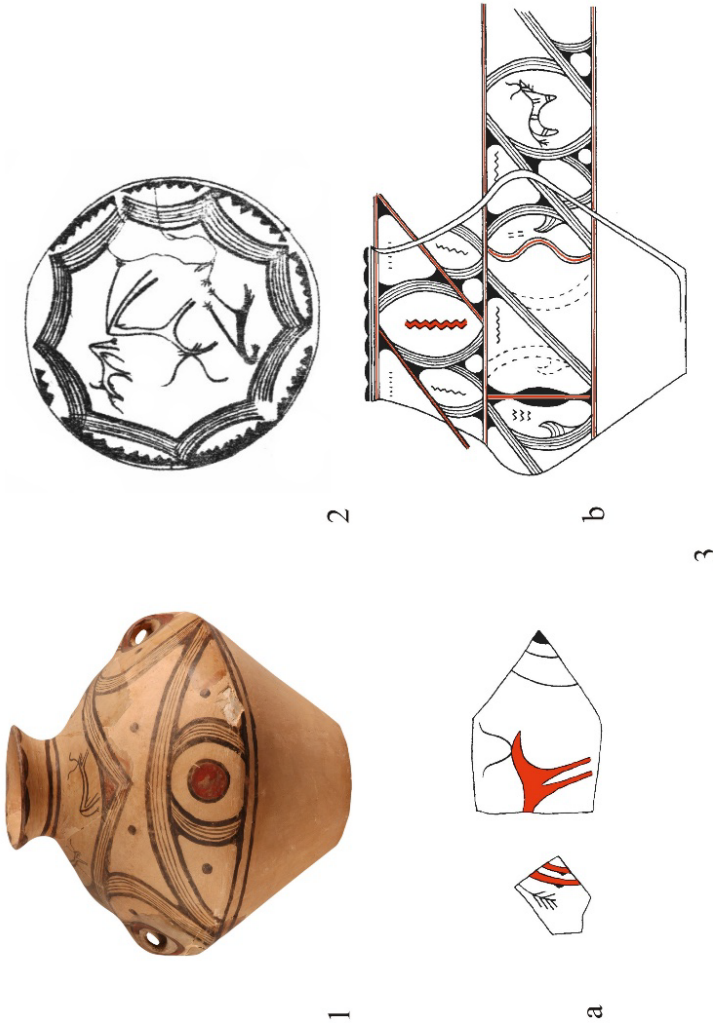
Pl. 3. 1, Vas de tip amforă cu decor zoomorf din situl de la Iași – *Hotel Moldova* (jud. Iași, România);
 2 a-d, detalii cu motivele zoomorfe redatate pe vas (scări diferite)



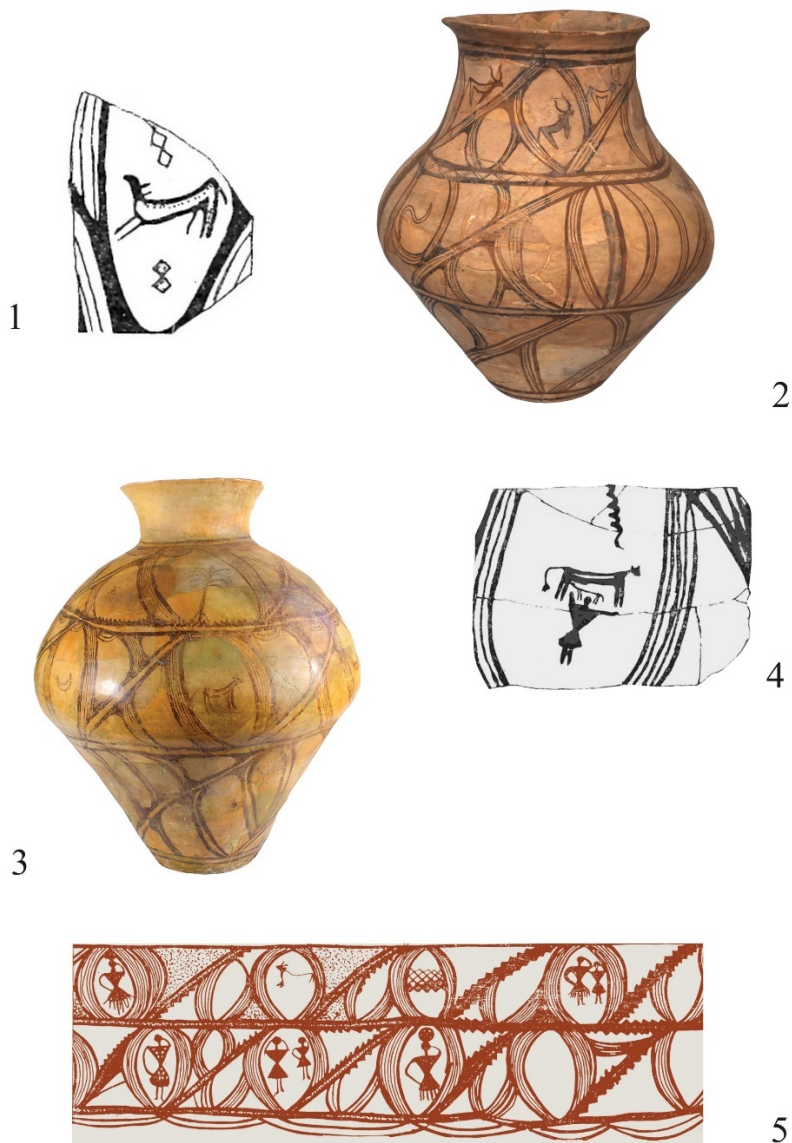
Pl. 4. Ceramică decorată cu bovine pictate: 1, Petreni (Republica Moldova);
2, Bernashevka 2 (Ucraina) (1, după A. Nițu, 1972-1973, fig. 3/1;
2, după T. Ткачук, 2014, fig. 14/1) (scări diferite)



Pl. 5. Ceramică decorată cu bovine pictate: 1, regiunea Khlemenitska (Ucraina); 2, regiunea Cherkassy (Ucraina); 3, proveniență necunoscută (Ucraina) (1, după Catalog *Cucuteni – Trypillia: A Great Civilization of Old Europe*, nr. cat. U54; 2, după Ю. Видейко (ред.), 2004, том 2, p. 225; 3 a, după <https://terraeantiquae.com/profiles/blogs/cultura-de;> 3 b, c, după М. Ю. Видейко (ред.), 2004, том 1, p. 158, 443) (scări diferite)



Pl. 6. Ceramică decorată cu bovine pictate: 1, Vărvățuca XV (Republica Moldova); 2, Șuri I (Republica Moldova); 3 a-b, Bilcze Złote – Werteba (Ucraina) (1, după Catalog *Ciucuteni: Magia ceramicii*, 2009, nr. cat. 113; 2, după V. M. Бикбаев, 1989, fig. 2/3; 3 a-b, după Т. Ткачук, 2013, pl. 20/ 2-3) (scări diferite)



Pl. 7. Ceramică decorată cu bovine pictate: 1, Bădragii Vechi (Republica Moldova); 2, Hancăuți (Republica Moldova); 3, regiunea Cherkassy (Ucraina); 4, Costești IV (Republica Moldova); 5, Brânzeni III (Republica Moldova) (1, după В. И. Маркевич, 1981, fig. 102/15; 2, după Catalog *Cucuteni: Magia ceramicii*, 2009, nr. cat. 114; 3, după Catalog *Cucuteni – Trypillia: A Great Civilization of Old Europe*, nr. cat. U30; 4, după В. И. Маркевич, 1981, fig. 72/4; 5, după М. Ю. Відейко (ред.), 2004, том 1, p. 354) (scări diferite)

