

**PALATUL CULTURII DIN IAȘI.
ISTORIE, ARHEOLOGIE ȘI RESTAURARE**
**Observații de parament și rezultate ale cercetărilor arheologice
preventive efectuate la edificiul Palatului Culturii din Iași în
etapa octombrie 2008-ianuarie 2009***

Voica Maria PUȘCAȘU¹

Cuvinte cheie: *arhitectură, arheologie, Curte Domnească, Palatul Culturii, Iași*

Keywords: *architecture, archaeology, Princely Court, Palace of Culture, Iași*

Lucrările de restaurare preconizate a se efectua – începând cu anii 2007-2008 – la clădirea Palatului Culturii din Iași, ar fi trebuit să fie primele de acest fel care să se fi întreprins în cursul întregului veac scurs de la construirea sa. Intervențiile anterior executate – cel puțin cele derulate în ultimii 30 de ani – nu pot fi considerate decât, în cel mai bun caz, lucrări de întreținere curentă sau, eventual, de cosmetizare. Indiferent cum le-am numi, lucrările în speță nu au avut nimic de a face cu ceea ce înseamnă efectiv restaurarea unei clădiri monument istoric².

Pentru expunerea corectă a complexității unui astfel de demers, am considerat necesare mai multe etape de prezentare. Cea care aducea în discuție datele generale preliminare privind contextul geografico-geologic al zonei cât și istoricul etapelor de construire anterioare zidirii actualului edificiu al Palatului Culturii, au constituit deja obiectul primei părți³. Tot cu acel prilej am expus și câteva deziderate importante pentru buna desfășurare a lucrărilor de cercetare și – mai ales – pentru obținerea unor informații arheologice cât mai cuprinzătoare.

În toamna anului 2008, odată cu demararea lucrărilor de restaurare, au fost efectuate o serie de observații de parament, numai atunci posibile (pentru zonele de la parterul edificiului în care zidăriile au fost decapate de tencuieli și au lăsat

*Materialul de față reprezintă varianta completată și îmbunătățită a raportului predat în vara anului 2009, după efectuarea lucrărilor de cercetare.

¹ Cercetător independent, BUCUREȘTI.

² Ele s-au desfășurat secvențial (cum a fost cazul montării planșeului de beton pe grinzi peste cel de al treilea nivel suprateran și refacerea învelitorii) sau punctual (aducțiuni și canalizări, racorduri etc.).

³ V. M. Pușcașu, *Palatul Culturii din Iași*, în *IN*, XXIV, 2018 (sub tipar).

temporar la vedere structura acestora), observații care ne vor reține atenția la începutul acestui studiu; urmând ca – mai apoi – să prezentăm rezultatele obținute de cercetările arheologice efectuate atunci⁴. Aceste obiective constituie subiectul celei de a doua părți a materialului pregătit de noi, respectiv acest studiu. În ultima parte vom analiza materialele arheologice descoperite coroborate cu toate concluziile noastre de cercetare acumulate în timp, ca și cu ipotezele de lucru care vor trebui luate în considerare în interpretarea rezultatelor de cercetare arheologică realizate la Palatul Culturii după ianuarie 2009, precum și pentru alte etape de cercetare a zonei fostelor Curți Domnești de la Iași.

Observații de parament

Lucrările de consolidare și reabilitare a edificiului numit acum *Palatul Culturii* din municipiul Iași au început în toamna anului 2008 prin intervenții de decapare a tencuielilor ce acopereau pereții interiori de la parterul clădirii, anume zona vestică a acesteia, respectiv încăperile P. 79 și P. 86-98 (conform numerotării atribuite prin relevul întocmit ca fază inițială a procesului de proiectare) (Pl. 1). Cu acest prilej, am putut face o serie de constatări importante privind modul în care zidăriile actualului edificiu (construit în anii 1906-1925, după planurile arhitectului Ion D. Berindei și numit la început *Palatul de Justiție și Administrație*⁵) au suprapus sau au traversat părțile păstrate din zidării anterior existente și care aparținuseră, fie fostului *Palat al Ocârmuirii* (construit în anii 1841-1843, după planurile arhitectului Mihail Singurov), fie chiar zidării ale fostului *Palat Domnesc* (construit de domnitorul Alexandru Moruzi, în anii 1804-1806).

În principiu, succesiunea amintitelor construcții pe același loc era deja cunoscută, beneficiindu-se, din acest punct de vedere, de schițe de plan, imagini exterioare sau de consemnările grafice făcute în timpul ridicării monumentului actual. Dar lucrările de decapare⁶ au pus în evidență – pentru prima dată atunci, în

⁴ Cercetările arheologice s-au desfășurat în baza autorizației de cercetare nr. 473/2008 emisă de Comisia Națională de Arheologie, înregistrată la Direcția Județeană Iași pentru Cultură și Patrimoniu Cultural Național sub nr. 1486 din 04. 11. 2008. Lucrările au fost efectuate în intervalele calendaristice 28. 10-20. 11. 2008 (cu asistența arheologului Mădălin-Cornel Văleanu) și 19-31. 01. 2009 (colectiv condus de Voica Maria Pușcașu, compus din Elena Gherman, Adriana Moglan, Lăcrămioara Stratulat).

⁵ Adriana Ioniuc, *80 de ani de la inaugurarea Palatului de Justiție și Administrativ din Iași, 11 octombrie 1925*, în *Monumentul*, 7, 2006, p. 169-172.

⁶ Lucrările de decapare în general, iar cele de la monumentele istorice în mod special, sunt operațiuni făcute cu mare acuratețe – cel puțin în zonele în care se observă neregularități ale sistemului de zidire și – întotdeauna – sub atenta supraveghere a unui specialist, cu consemnarea grafică și fotografică caz cu caz. Grijă în execuția acestui tip de lucrări conduce la lămurirea fiecăreia dintre situațiile ivite. Din păcate, la Palatul Culturii nu acesta a fost modul de execuție abordat, încât observațiile noastre au intervenit *post factum* și au fost strict constatative. Implicit, nu a fost făcută nici

anul 2008, și pe suprafețe cu mare desfășurare – proporțiile în care zidării anterioare au fost sau nu incluse în structura palatului actual. Acest lucru a permis, pe de o parte, surprinderea unor transformări intervenite, în timp, la fiecare dintre cele trei edificii acum în discuție⁷ și, pe de altă parte, cunoașterea de detaliu a tehnicilor și sistemelor de construire proprii fiecăreia dintre clădiri.

1. Suprafața de teren ocupată de clădirea actuală depășește spre est, sud și vest suprafața acoperită de fostul Palat al Ocârmuirii iar volumetria Palatului Culturii cuprinde – în afară de nivelele supraterane – un demisol și un subsol (desfășurate în cea mai mare parte a planului lor în afara suprafeței ocupate anterior de Palatul Ocârmuirii) (Pl. 2). Mai mult, înălțimea însumată a încăperilor celor două nivele subterane coboară în profunzimea solului pe o adâncime de cca 12 m sub cota de montare a pavimentului parterului actual. Această stare de fapt anulează aproape orice șansă de identificare a unor vestigii medievale. Am spus „aproape orice șansă”, deoarece există posibilitatea ca unele trunchiuri de zidării medievale, ținând de alcătuirea fostelor Curți Domnești, să fi fost înglobate și folosite ca atare în structura subsolului actual. Pe timpul prezenței noastre la Palatul Culturii, în zonele decapate atunci de tencuieli (respectiv, încăperile notate în releveu cu siglele S.201-S.213) într-un singur caz a apărut o astfel de situație (Fig. 1).

Notăm, în mod special, că atât la nivelul demisolului, cât și la nivelul subsolului apar unele goluri în zidărie ce par a indica intrarea spre unele spații anterior existente dar necunoscute în prezent (Fig. 2). Astfel de situații – încă neexplorate științific de nici un fel până la data terminării etapei de cercetare 2008-2009 – își vor putea poate găsi corecta interpretare numai după terminarea lucrărilor de cercetare arheologică (și în funcție de rezultatele ce se vor obține și după coroborarea lor cu planurile ce consemnează zidării sau spații reperate ca atare în momentul construirii edificiului actual și neatribuite cronologic de arh. Ion D. Berindei⁸).

un fel de observație asupra tencuielilor înlăturate: eventuale porțiuni păstrate din tencuielile și finisajele interioare ale fostului Palat al Ocârmuirii sau asupra tencuielilor și finisajelor interioare ale formei inițiale din actualul Palat al Culturii. Din ultima categorie citată au existat cu siguranță vestigii, parte dintre ele fiind văzute de subsemnata cu prilejul unor reparații strict locale.

⁷ După cel de al Doilea Război Mondial, edificiul fostului Palat al Administrației și Justiției a devenit sediul multora dintre instituțiile de stat din Iași, pentru intervale diferite de timp. Fiecare dintre acestea, funcție de specificul activității proprii, a intervenit asupra compartimentărilor spațiului alocat, în momente diferite și fără să respecte viziunea arhitecturală inițială adecvată – la rândul ei – unor funcții speciale. Ultimele mari adaptări de acest fel au intervenit în deceniul 7 al secolului trecut, atunci când o mare parte a zonei estice de la parterul și demisolul palatului actual a fost alocată *Bibliotecii Municipale „Gheorghe Asachi”*, restul clădirii devenind sediul *Complexului Muzeistic Iași*, cu cele patru mari muzee ale sale, fiecare cu spațiile de expoziție, de depozitare și administrative aferente și cu laboratoare de restaurare, devenite apoi Laboratorul zonal de restaurare. Din acel moment denumirea sa a devenit cea de Palat al Culturii. Această ultimă denumire va fi folosită și de noi pe tot parcursul studiului de față.

⁸ Nu avem știință despre nici un fel de soluționare a acestei probleme care să fi survenit



Fig. 1. Mostră de zid vechi înglobat în subsolul Palatului Culturii



Fig. 2. Gang ce indică intrarea spre unele spații neidentificate

În cuprinsul nivelelor subterane se constată modificări ale unor goluri inițiale prin obturarea lor cu zidărie și, apoi, prin reamplasarea lor (Fig. 3)⁹, fapt ce dovedește schimbarea traseelor de circulație în anumite zone. O mențiune specială merită prezența unor mari arcuri de descărcare ținând de concepția inițială a structurii clădirii, unele umplute și ele cu zidărie, altele păstrate în forma lor de la început (Fig. 4).



Fig. 3. Mutarea unor goluri de acces



Fig. 4. Arcele mari de descărcare din subsol

Fără a constitui obiectul preocupărilor noastre, credem că o mențiune specială merită elementele alcătuitoare păstrate din centrala termică originală a edificiului. Cele trei cazane, unele dintre grinzile de susținere a pasarelei de acces pentru întreținerea instalației, precum și – în mod deosebit – panoul de comandă și distribuție, toate (Fig. 5-7), reprezintă elemente spectaculoase păstrate *in situ*, demne de a fi incluse în circuitul de vizitare a Muzeului Tehnic din cadrul Complexului Muzeal Național „Moldova” Iași.

⁹ Tot materialul fotografic prezentat drept ilustrație în susținerea elementelor prezentate în studiul de față a fost realizat de Dl. Ing. Virgil Băbii (pe atunci secretar al Comisiei zonale Iași a Monumentelor Istorice) și ne-a fost pus cu amabilitate la dispoziție. Pe această cale ținem în mod special să îi aducem sincerele noastre mulțumiri.



Fig. 5. Cazanele centralei termice inițiale



Fig. 6. Grindă de susținere a pasarelei de întreținere a centralei termice inițiale

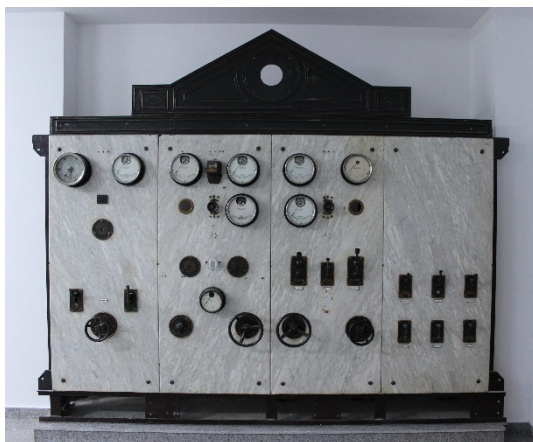


Fig. 7. Panoul de comandă și distribuție al centralei termice inițiale

2. Încă de la bun început, la nivelul încăperilor parterului au fost observate unele aspecte de mare importanță.

În primul rând, s-a luat notă de proporția neașteptat de mare a re folosirii zidărilor păstrate din fostul Palat al Ocârmuirii în structura edificiului actual. De la caz la caz, s-a putut constata păstrarea fostelor elevații din zidărie de piatră până la cote foarte diferite de înălțime (Fig. 8, 9), cote care variază de la 0 la 6-7 m și chiar mai mult¹⁰.



Fig. 8. Nivelul de păstrare a zidărilor de piatră

¹⁰ În unele zone ale etajului I – anume acolo unde decaparea tencuielilor a început înainte de plecarea noastră de la șantier – se vedea cu claritate prezența zidurilor de piatră ale elevațiilor fostului Palat al Ocârmuirii.



Fig. 9. Nivelul de păstrare a zidărilor de piatră

Vechele zidării de piatră au fost demantelate și ajustate în așa fel încât ele să formeze – de-a lungul lor – suprafețe relativ orizontale pe distanțe variabile (de la 50-100 cm la 2-3 m). Pe suprafețele astfel create au fost „așezate” asizele zidăriei de cărămidă (de format 28x13x7,5 cm) ale edificiului actual (Fig. 10, 11). Mai trebuie specificat faptul că acest sistem de „așezare” nu a implicat în nici un fel vreo încercare de țesere între cele două tipuri de zidărie, total diferite din punct de vedere al materialului de construcție folosit și – deci – total diferite din punct de vedere al rezistenței lor.



Fig. 10. Sistemul de „așezare” a zidurilor actualului edificiu peste vestigiile păstrate din Palatul Ocârmuirii



Fig. 11. Sistemul de „așezare” a zidurilor actualului edificiu peste vestigiile păstrate din Palatul Ocârmuirii

Mai grave apar cazurile – numeroase, de altfel – în care au avut loc „alipiri” verticale. Îndeobște atunci este curentă folosirea sistemul *în ștrepi*¹¹, inexistent la zidăriile văzute până acum la Palatul Culturii unde s-a optat pentru alăturarea – pur și simplu – a zidului nou din cărămidă de zidul vechi de piatră (Fig. 12, 13).

¹¹ Sistemul de zidărie în ștrepi înseamnă fasonarea zidăriei existente în așa fel încât zidăria nouă să pătrundă în structura zidăriei vechi și viceversa, creând un fel de țesere între zidării care conferă rigiditate și solidarizează cele două tronsoane.



Fig. 12. Sistemul de alăturare a zidăriei de cărămidă la zidurile preexistente de piatră



Fig. 13. Sistemul de alăturare a zidăriei de cărămidă la zidurile preexistente de piatră

Cele de mai sus ne mai indică un fapt. Anume acela că în momentul de începere a construcției Palatului Culturii, fostul Palat al Ocârmuirii se păstra sub formă de ruină, dărâmat până la cote ce difereau vizibil de la un loc la altul. Dacă demantelarea ar fi fost făcută în preția ridicării noii construcții este probabil să nu fi avut astăzi asemenea fluctuații flagrante ale cotelor de păstrare a zidărilor vechi.

Reutilizarea în așa măsură a elevațiilor vechi a constituit o surpriză pentru specialiștii implicați în cercetarea documentară a istoricului clădirii, chiar dacă se admitea, în general, nu numai refolosirea parțială a fundațiilor edificiului anterior ci chiar și a unei părți a elevațiilor acestuia.

Constatările de mai sus, precum și cumulum de observații pe care ele le generează, denotă că cel puțin pentru zonele unde mari porțiuni din elevațiile Palatului Ocârmuirii au fost integrate structurii edificiului actual, au fost folosite, inevitabil, și fundațiile corespunzătoare vechilor ziduri. Și mai înseamnă – fapt de mare importanță – credem noi – că fundațiile actualului Palat al Culturii nu sunt realizate în mod unitar și că – drept consecință directă – ele nu pot reacționa în mod unitar: situație cu implicații semnificative în statica întregului edificiu și care impune serioase sondaje de verificare și luarea măsurilor de consolidare corespunzătoare.

Toate constatările prezentate până acum ne-au permis, în unele locuri, citirea în parament a golurilor de acces sau de iluminat (cu arcele de descărcare ce le surmontau), sau chiar unele modificări ale acestora din perioada de folosire a Palatului Ocârmuirii (Fig. 14 a-b). În aceste ultime cazuri, în zidăria de umplere a golurilor a fost refolosit material de construcție – în speță, cărămizi – de o cu totul altă factură și de diferite dimensiuni, vizibil recuperate și avute la dispoziție din alte zidării anterior dărâmate. De altfel, tot așa au fost umplute cu zidărie acele golurile existente în zidurile Palatului Ocârmuirii care urmau să fie păstrate și incluse în structura Palatului Culturii (Fig. 15, 16).

În încăperile în care au fost efectuate atât decapările de tencuială, cât și înlăturarea pardoselilor până atunci în funcțiune, apariția imediat sub cota acestora din urmă a traseelor unor ziduri ne-a dat posibilitatea consemnării unor diferențe de compartimentare dintre Palatul Ocârmuirii și Palatul Culturii (Fig. 17).



a



b

Fig. 14 (a, b). Exemple de umplere a unor goluri cu materiale foarte diverse: fragmente de piatră și fragmente din cărămizi de format diferit



Fig. 15. Exemple de umplere a unor goluri cu materiale foarte diverse: fragmente de piatră și fragmente din cărămizi de format diferit



Fig. 16. Exemple de umplere a unor goluri cu materiale foarte diverse: fragmente de piatră și fragmente din cărămizi de format diferit



Fig. 17. Aspect general asupra intersecțiilor de zidării, imediat după demontarea pardoselii de parchet, în încăperea P. 90

Compararea planimetriei generale a celor două edificii a evidențiat atât cazuri în care traseele unora dintre ziduri se suprapun perfect, prezența unor puncte de racord, cât și cazuri de diferențe totale de traseu. Partea extrem vestică a Palatului Culturii excede spre vest limita vestică a edificiului anterior, astfel încât, de la încăperea P. 86 spre sud și vest, fundațiile și elevațiile aparțin exclusiv clădirii actuale (Fig. 18a-b).



Fig. 18 a. Zidăria și fundația Palatului Culturii în punctul de racord cu colțul nord-vestic al Palatului Ocârmuirii



Fig. 18 b. Detaliu asupra modului de realizare a fundației Palatului Culturii

Fostul zid exterior vestic al Palatului Ocârmuirii – corespunzător acum zidului despărțitor dintre încăperile P. 86 și P. 87 – continuă pe o porțiune limitată și în colțul nord-vestic al hall-ului (P. 79) unde se întrerupe brusc (Fig. 19) punctând clar un colț rezalitat al fostelor fațade. Mai mult, în încăperea P. 86 s-a păstrat o zonă în care se prezervase modul de finisare al fațadei vestice a Palatului Ocârmuirii, nivelul și profilul simplu al soclului și o rezalitare îngustă cu dezvoltare verticală care făcea parte – fără îndoială – din modenatura originală a fațadelor (Fig. 20).



Fig. 19. Întreruperea zidului de piatră în încăperea P. 79



Fig. 20. Sistemul de finisare a fațadelor Palatului Ocârmuirii, soclul său simplu și rezalitarea îngustă

În seria observațiilor ținând de diferențele înregistrate prin compararea planimetrice celor două edificii mereu discutate acum, o situație deosebită s-a întâlnit în partea sudică a pereților de est și vest ai încăperii P. 88. Acolo, pe o înălțime de cca 2 m (corespunzătoare probabil nivelului de păstrare a zidărilor vechi) s-a constatat lipsa apareiajului din blocuri de piatră sumar fasonate și îngrijit așezate în operă – situație caracteristică paramentului Palatului Ocârmuirii. Pe zonele amintite, zidăria de piatră era foarte neregulată, cu evident aspect de zidărie spartă și apoi neglijent nivelată cu un mortar slab, iar golurile umplute cu sfărâmatură de piatră și cărămidă incorporată, în dorința de nivelare verticală a unei zidării amputate (Fig. 21 a-b). Sub nivelul pavimentului Palatului Culturii s-a găsit păstrat traseul inițial al zidăriei în discuție și care configura acolo colțurile rotunjite ale fostei încăperi (Fig. 22). Ca și în cazul observat în colțul nord-vestic al hall-ului, pereții construiți exclusiv din cărămidă ai Palatului Culturii se „alătură” porțiunilor de zidărie de piatră păstrate din edificiul anterior.



a



b

Fig. 21. Zonele pereților de est (a) și de vest (b) ai încăperii P. 88, unde grosimea zidurilor de piatră a fost diminuată prin spargere



Fig. 22. Traseul rotunjit al colțurilor încăperii anterioare celei notate acum P. 88

Consemnarea fotografică a observațiilor de parament – din care am redat aici, în susținerea celor prezentate, o foarte mică parte – nu suplinește, nicicum, necesitatea măsurărilor exacte pentru întocmirea unui relevu perete cu perete, practic fiecare dintre aceștia reprezentând o situație pe cât de specială pe atât de diferită.

Aminteam anterior de modificările intervenite în timp, pe durata celor 100 de ani de existență, privind compartimentarea actualului Palat al Culturii. Din relevul clădirii se observă cu ușurință pereții care au fost adăugați, pereți caracterizați printr-o grosime foarte mică a zidăriei (de $\frac{1}{2}$ cărămidă, deci cca 15 cm!) (Pl. 2). O zidărie asemănătoare a fost folosită, spre exemplu, la astuparea mării arcade din partea vestică a hall-ului (Fig. 23).



Fig. 23. Sistemul de umplere a mării arcade din încăperea P. 88

Zidurile de recompartimentare nu aveau nici un fel de funcție de susținere și atâta vreme cât prezența lor se constată numai la nivelul parterului, situația nu ar trebui să creeze dificultăți. Problemele apar atunci când astfel de zidării sunt luate drept ziduri de sprijin pentru recompartimentări la nivelele superioare sau atunci când la nivelele imediat anterior amintite se fac recompartimentări care nu au elemente de sprijin la parter.

Cu prilejul execuției aceluiași lucrări de decapare a tencuielilor s-a văzut că uneori modificarea compartimentărilor a condus la schimbarea traseului de circulație interioară și, implicit, la umpleri ale golurilor devenite inutile și – respectiv, deschideri de goluri noi. În ambele situații, aceste operații au folosit metode de lucru discutabile: umpluturi nefestuite prin forța împrejurărilor sau introducerea unor buiandrugii de lemn (Fig. 24, 25).



Fig. 24. Felul în care au fost umplute golurile la a căror folosire s-a renunțat



Fig. 25. Utilizarea buiandrugilor de lemn în umplerea unor goluri

Un exemplu edificator din punctele de vedere mai sus amintite este constituit de grupul actual al încăperilor P. 90-93 care, în planul inițial al actualului Palat al Culturii nu existaseră, spațiul ce le corespunde forma, de fapt, o singură încăpere, P. 90.

În sfârșit, trebuie să menționăm că nu s-a putut face nici o constatare asupra feței sudice a fațadei nordice a edificiului actual. Aproape pe toată lungimea fațadei

amintite, zidul este permanent „întovărășit” de canalul acoperit de o placă de beton armat amenajat pentru montarea circuitelor termice (Fig. 26). Este de la sine înțeles că în locurile unde traseul acestui canal au intersectat zidăria anterior existentă, acestea din urmă au fost sparte fără nici un menajament (Fig. 27).



Fig. 26. Canalul amenajat inițial pentru montarea instalației termice a Palatului Culturii



Fig. 27. Traseul canalului instalației termice care sparge zidăria de piatră anterior existentă

Constatările și observațiile prezentate pe scurt până acum demonstrează pe deplin faptul că structura actualului edificiu obligă la o atenție deosebită în privința verificărilor de detaliu, punct cu punct, a zidărilor și pe întreaga lor desfășurare. Îmi exprim speranța ca lucrările ce s-au desfășurat după data prezentării acestor observații sub formă de raport să fi ținut seama de conținutul lor.

Rezultatele cercetărilor arheologice

Suprafețele în care se puteau efectua lucrări de cercetare arheologică la interiorul Palatului Culturii erau strict limitate. Pe de o parte, din cauze obiective, ținând de situația de fapt a construcției și, pe de altă parte, din motive subiective – ținând, de această dată, de rigorile impuse prin intervențiile de restaurare.

Cauzele obiective la care ne referim sunt determinate de existența demisolului și subsolului construcției. Pentru realizarea acestor două nivele au fost dislocate în fapt toate depunerile arheologice pe suprafața corespunzătoare desfășurării lor planimetrice (Pl. 2). Cum am amintit în trecut, profunzimea maximă de efectuare a dislocărilor atinge cota de cca 12 m adâncime față de $W=0$ ¹², sens în care din vestigiile aici cândva existente vor mai putea fi – eventual – recuperate (prin consemnare grafică sau fotografică) doar acele tronsoane din zidăriile anterioare care au fost refoșosite ca atare în structura edificiului actual.

Parțial astfel de tronsoane au fost reperate în cursul lucrărilor de construire a Palatului Culturii. Arhitectul Ion D. Berindei le menționează existența și le marchează pe un plan atunci elaborat (Pl. 3). Cu același prilej, autorul relevului amintit face specificarea clară a faptului că astfel de ziduri au fost găsite la „*diferite adâncimi*” și că acestea făcuseră parte din „*vechea Cetate Iași*”. Informația grafică acum în discuție confirmă, în general, cele cunoscute din documentele medievale fără a aduce însă nici un fel de alte precizări. La fel, nu cunoaștem dacă planul în cauză a înregistrat toate tronsoanele vechi de zidărie găsite atunci, nici dacă cele trecute în relevu au o poziționare exactă (mai degrabă *nu*, după felul în care au fost trasate, fără riglă și echer!) și cu atât mai puțin se poate vorbi despre o eventuală atribuire cronologică. Cercetările de specialitate efectuate în cea de a doua jumătate a secolului trecut în zonele perimetrice actualei clădiri¹³ au dat la iveală o sumedenie

¹² Cota $W=0$, de referință de aici înainte pentru toate adâncimile ce vor fi menționate, inclusiv în planșele aferente acestei prezentări, se află la nivelul pardoselii existente în anul 2009 pe hall-ul principal vestic (P. 79), anume în dreptul coloanei angajate spre vest de stâlpul estic al hall-ului, la 78 cm sud de fața sudică a zidului ce desparte încăperile P. 88 și P. 79.

¹³ N. Zaharia, M. Petrescu Dimbovița, Em. Zaharia, *Cercetări arheologice în orașul Iași și împrejurimi*, în *SCȘI*, seria istorie, 1956, p. 10, 30, 34; Al. Andronic, E. Neamțu, *Curtea Domnească din Iași în lumina recentelor descoperiri arheologice*, în *Omagiul lui P. Constantinescu-Iași, cu prilejul împlinirii a 70 de ani*, București, 1965, *passim*; Al. Andronic, E. Neamțu, M. Dinu, *Săpăturile arheologice de la Curtea Domnească din Iași*, în *ArhMold*, V, 1967, p. 183 și urm.; N. N. Pușcașu, V. M. Pușcașu, *Mărturii*

de vestigii ale unor foste construcții care aparținuseră cu mare probabilitate alcătuirii complexe a fostelor curți domnești. Vom încerca, într-o ultimă parte a acestui material (anume în cuprinsul părții a III-a) să corelăm cumva aceste vestigii, dacă nu planimetric măcar în baza funcțiilor cărora le pot fi atribuite.

Dintre amenajările executate în momentul ridicării Palatului Culturii care au deranjat și dislocat depunerile arheologice trebuie amintit și traseul – cu desfășurare continuă pe lângă toate zidurile exterioare ale edificiului (și nu numai) – canalelor instalației termice, amintite mai sus, care traversează, practic, 70% dintre încăperile parterului. Canalele au o secțiune de 100x130 cm, fiind realizate din zidărie de piatră și cărămidă (întreagă sau fragmentară), cu materiale evident recuperate și acoperite cu diafragme de beton armat.

Cauzele subiective se cantonează strict în zona limitelor tehnice impuse de extinderea lucrărilor de consolidare-reabilitare ale clădirii, atunci în desfășurare, și care prevăzuseră în mod fericit, la început, păstrarea „*in situ*” a pardoselilor inițiale din dale de piatră ce acopereau toate hall-urile parterului¹⁴.

Însumarea suprafețelor inaccesibile – din motive obiective sau subiective – au condus la concluzia că pot fi cercetate doar unele dintre încăperile parterului, în speță cele situate în apropierea fațadei nordice a Palatului Culturii. În această primă etapă au fost abordate cele din partea vestică a numitei fațade și care corespundeau – la acel moment – cu sălile expoziției de bază a Muzeului de Istorie a Moldovei.

Din punct de vedere stratigrafic menționăm – încă de la început – că săpăturile de cercetare au putut coborî în profunzimea solului doar până la W -250-280 cm, în condiția în care, în toate cazurile, a fost depășită cota inferioară a humusului medieval și s-au interceptat depuneri datând din secolele III-IV d. Ch. (aparținând culturii Sântana de Mureș). În decursul acestei etape de cercetare, într-un singur punct a fost atins nivelul neolitic (cu vestigii aparținând culturii Cucuteni¹⁵). A mai trebuit să ținem seama, firește, de faptul că lucrările de cercetare se desfășurau în cuprinsul unui edificiu monument istoric în curs de consolidare și, drept consecință, nu putea fi în nici un fel periclitată stabilitatea zidărilor sale; secțiunile de cercetare amplasate în încăperi cu suprafețe limitate au avut – la rândul lor – o extindere limitată. Apoi, în secțiuni au fost interceptate traseele a

de urbanitate și civilizație medievală descoperite în vatra istorică a Iașilor, în *RMM/MLA*, 2, 1983, p. 20-61; N. N. Pușcașu, 1992-1994, cercetări inedite, etc.

¹⁴ Din nefericire, s-a renunțat ulterior la această decizie. Acest fapt nu a condus însă la efectuarea unor sondaje arheologice!!! Întreaga suprafață a hall-ului este acum „sigilată” pentru multă vreme și inaccesibilă cercetării, după montarea noii pardoseli.

¹⁵ Știm cu certitudine că astfel de vestigii – deosebit de consistente – au fost surprinse în timpul unor lucrări întreprinse în aria subsolului fostei Biblioteci Municipale „Gheorghe Asachi”, în anul 1992 (cercetări efectuate de N. N. Pușcașu; din păcate, nu deținem decât o parte a documentației de șantier întocmită atunci) și 1995-1996 (E. Gherman, S. Țurcanu, *Rezultatele lucrărilor de supraveghere arheologică de la Palatul Culturii din Iași*, în *IN*, II-III, 1996-1997, p. 101-114).

numeroase ziduri anterior existente precum și numeroase gropi de mare adâncime – ceea ce a redus și mai mult spațiul apt cercetărilor în profunzime și a fragilizat stabilitatea malurilor. Toate aceste condiții au condus la imposibilitatea atingerii depunerilor geologice și – mai mult – nu s-a putut atinge nici cota de talpă a zidărilor găsite și care făceau parte din structura clădirilor anterioare Palatului Culturii (cotă care se află, probabil, adânc coborâtă în solul viu).

Materialul arheologic recoltat constă exclusiv din fragmente de vase ceramice și fragmente de cahle, toate databile, cel devreme, la sfârșitul secolului al XVII-lea și până în secolul al XIX-lea; alte fragmente ceramice aparținând, de această dată, culturii Cucuteni sau culturii Sântana de Mureș, au fost identificate – în marea lor majoritate – în poziții secundare (în cuprinsul unor nivelări medievale sau în conținutul unor gropi). Au existat totuși trei excepții în această privință, atunci când astfel de fragmente ceramice au fost găsite în cuprinsul unor straturi distincte, datând din perioadele respective, și anume în Caseta 03/2008 (în încăperea P. 88) și în Secțiunile 03/2009 și 04/2009 (respectiv, în încăperile P. 69 și P. 78).

*

Prima intervenție de cercetare s-a efectuat în încăperea P. 90 (pentru locul de amplasare a tuturor secțiunilor de cercetare vezi Pl. 1). Imediat după demontarea pardoselii de parchet au apărut traseele unor zidării demantelate – altele decât cele și acum existente în elevație. Densitatea surprinzătoare a traseelor de zidărie a constituit o drastică avertizare asupra a ceea ce avea să se repete aproape în fiecare dintre secțiunile cercetate: anume că spațiile cuprinse între aceste zidării, pe lângă faptul că aveau un grad ridicat de deranjare, aproape că nu îngăduiau – fizic vorbind – coborârea în adâncime a cercetării (Fig. 17). Singurul rezultat notabil, de mare importanță în înțelegerea amintitelor trasee, a fost cel că zidurile Palatului Ocârmuirii refolosiseră – la rândul lor și atunci când a fost cazul – zidării anterior existente care aparținuseră Palatului Domnesc terminat de domnitorul Alexandru Moruzzi în anul 1806 (pentru toate traseele de zidării identificate în timpul desfășurării lucrărilor de cercetare, vezi Pl. 4).

Apoi, în deja amintita încăpere P. 88 – acolo unde, pe o anumită porțiune, fusese înlăturat paramentul zidurilor clădirii anterioare, o mică secțiune a dovedit că această încăpere avea peretele sudic cu extremitățile rotunjite (Pl. 2, Fig. 22). În încercarea de a obține date privind cotele de fundare ale Palatului Ocârmuirii (Secțiunea 03/2008) s-a insistat cu săparea în profunzimea solului până sub 3 m adâncime fără a se găsi talpa fundațiilor. În schimb, a fost interceptat pentru singura dată „*in situ*” nivelul așezării neolitice aparținând culturii Cucuteni.

Peretele estic al încăperii P. 86 (azi camera de oaspeți) formează colțul nord-vestic al fațadei Palatului Ocârmuirii, din zidărie de piatră, acoperită până la nivelul soclului simplu profilat cu o tencuială de culoare galben-ocru (Fig. 18, 20). S-au

văzut cel puțin două dintre golurile astupate cu zidărie a două ferestre de pe fosta fațadă vestică. La 145 cm sud de colțul interceptat, soclul palatului anterior rezalita cu 22-23 cm pe o distanță de 100 cm formând, cu mare probabilitate, baza unei lezene dintre cele care ritmaseră fostele fațade. În molozurile rămase pe loc în această zonă (Secțiunea 04/2008) au fost găsite fragmente ale unor elemente de stucatură, acoperite cu aceeași tencuială galben-ocru, parte din sistemul de finisare ornamentală a fostelor fațade.

S-a văzut și deosebit de clar modul de adosare a zidăriilor exclusiv de cărămidă ale Palatului Culturii la colțul nord-vestic al clădirii anterioare (Fig. 18). Această zidărie de cărămidă, cu funcția de fundație, continua până la W -120 cm, cotă de la care urmau 50 cm de piatră spartă, compactată. La baza acesteia a apărut golul unui fost tirant de lemn, acum putrezit, care fusese dispus pe lungimea zidului.

Etape de supraveghere arheologică executată la finele anului 2008 a avut strict caracterul de salvare a unui minim de informații, sub imperiul iminentelor intervenții de consolidare a respectivelor spații. Observațiile atunci posibile au fost deosebit de utile pentru diagnosticarea stratigrafiei sitului și, drept consecință, pentru a se putea decide modul de abordare a săpăturilor ulterioare de cercetare.

*

În luna ianuarie a anului 2009 s-au reluat lucrările de cercetare arheologică, încercând o abordare sistematică a spațiului disponibil, în același timp cu adaptarea la cerințele impuse de desfășurarea concomitentă a lucrărilor de restaurare. Au fost deschise două secțiuni în încăperea P. 95 (fosta sală nr. 1 a expoziției de bază Muzeului de Istorie a Moldovei), denumite secțiunile S.01/2009 și, respectiv, S.02/2009. Date fiind rezultatele anterior obținute¹⁶ dar și datorită rezultatelor obținute în timpul execuției lucrărilor de supraveghere arheologică de la finele anului 2008, am considerat că este necesar să intervenim în acel loc ca fiind cea mai apropiată zonă – atunci accesibilă – de nucleul fostelor curți medievale.

După operațiunea de înlăturare a pardoselii de parchet, au apărut – imediat – zidării necunoscute care fuseseră demolate până la acea cotă, cu trasee distincte, și care dovedeau, o dată în plus, diferențele de compartimentare între planimetria fostului Palat al Ocârmuirii, pe de o parte, și cea a edificiului actual, pe de alta. Unul dintre aceste ziduri (Z.01, Fig. 28), cu orientare est-vest, continua traseul celui găsit – în condiții precare de cercetare – în încăperea P. 90. De data aceasta condițiile de observare stratigrafică erau multe mai prielnice, fapt ce ne-a oferit ocazia unor constatări semnificative¹⁷.

¹⁶ Vezi nota 12.

¹⁷ Fără a face alte considerații planimetrice asupra fostului Palat al Ocârmuirii, atragem atenția asupra distanței reduse între zidul amintit și limita nordică a construcției actuale, cca 5 m. De unde și presupunerea că edificiul anterior avea fațada nordică cu cca 2-3 m mai la nord de fațadele actuale.



Fig. 28. Secțiunea S.01/2009, traseul zidului Z.01

Zidul Z.01 fusese acoperit cu o șapă de mortar de var, cu consistență medie și o grosime de cca 20 cm. Șapa servise la egalizarea suprafeței zidului demantelat în vederea montării grinzilor de susținere ale unei pardoseli (anterioare celei de parchet, de abia demontate, Fig. 29). Acest zid a împărțit secțiunea în două tronsoane. Alt zid, Z.02, cu traseu orientat nord-sud, a apărut sub tot malul vestic al secțiunii de cercetare (Fig. 30). Construite simultan, cele două ziduri erau alcătuite din piatră neregulată și inegal spartă – provenind evident de la construcții anterioare dezafectate. Subliniem că Z.02 a fost așezat pe o zidărie anterior existentă cu același traseu, Z.02 a. (lucrată îngrijit, cu piatră ușor ajustată pentru obținerea unei zidării ordonate, dispusă în asize regulate și cu fundație proprie), făcută - la rândul ei - din piatră mărunță înecată în mortar de var. Trunchiul păstrat din Z.02 arată că, după ce acesta fusese parțial demantelat, a fost suprapus de alt zid, Z.02 b., care continua în sus până imediat sub fosta pardoseală de parchet a clădirii actuale. În momentul în care intervine Z.02 b., zonele rămase nefolosite pentru noua compartimentare din traseele Z.01 și Z.02 au fost demantelate, suprafața obținută a fost nivelată și acoperită cu o șapă deosebit de dură. Cu o grosime de cca 30 cm, șapa urma să susțină pardoseala noii compartimentări.



Fig. 29. Secțiunea S.01/2009: șapa de egalizare ce acoperea zidul Z.01



Fig. 30. Secțiunea S.01/2009, vedere asupra zidului Z.02

Prezența unei gropi de mari dimensiuni în partea nord-vestică a secțiunii acum discutate ne-a îngăduit unele observații de cronologie relativă. Groapa a intervenit cu siguranță la o dată ulterioară momentului de construire a zidurilor Z.01 și Z.02 al căror nivel de construcție îl taie (Fig. 31; Pl. 5). Mai mult, chiar săparea acestei gropi dovedește faptul că interiorul încăperii (delimitată de cele două ziduri amintite) era în acel moment deja dezafectat.



Fig. 31. Secțiunea S.01/2009,
segmentul nordic al profilului estic

Materialul arheologic recoltat din umplutura gropii cuprinde exclusiv fragmente de vase ceramice și de cahle databile – toate – în secolele al XVII-lea, al XVIII-lea dar și al XIX-lea (dimpreună cu fragmente ceramice neolitice aflate, desigur, în poziție secundară).

Am insistat obositor de mult în descrierea acestei situații deoarece, în opinia mea, prezintă o importanță deosebită. În primul rând, aceeași stare de fapt s-a repetat total sau parțial și în alte locuri pe parcursul cercetării. În al doilea rând pentru că cele expuse dovedesc o activitate constructivă susținută, intensă și de detaliu. Apoi, tocmai aceste intervenții – cu caracter de permanentă adaptare la necesități de moment – arată clar că ne aflăm, cel puțin pentru o vreme, într-o zonă de interes secundar a fostelor curți. Și, în fine, varietatea dimensională și calitativă a materialului de construcție demonstrează varietatea materialului re folosibil aflat – de fiecare dată – la îndemână.

În baza constatărilor de mai sus, se pot avansa drept ipoteze de lucru următoarele idei: zidurile Z.01 și Z.02 făcuseră parte din structura *Palatului Domnesc* terminat în anul 1806. Edificiul amintit reutilizase parțial unele zidării deja existente (care au alcătuit o clădire anterioară, Z.02.a) și, în egală măsură,

dezafectase până la o anumită cotă ziduri preexistente, devenite nefolositoare compartimentării sale interioare. Exact în același fel procedează și constructorii care au ridicat *Palatul Ocârmuirii*: suprapun unele zidării anterior existente și anulează elevațiile zidurilor a căror existență nu mai corespundeau noii compartimentări (Z.02.b).

Partea sudică a secțiunii S.01/2009 are vizibile similitudini cu situațiile interceptate în jumătatea sa nordică în ceea ce privește aspectul feței sudice a zidului Z.01 și a zidului Z.02 (inclusiv detalierile Z.02.a și Z.02.b). Apar și alte aspecte interesante. Există un zid superficial îngust care traversează de la nord la sud secțiunea (Fig. 32) și a cărui prezență a sporit gradul de segmentare a suprafețelor de investigat, limitând, implicit, posibilitatea de adâncire a săpăturii. Profilul estic al secțiunii (Fig. 33) a evidențiat prezența stratului generat de demolarea parțială a zidurilor Z.01 și Z.02. În ceea ce privește actualul zid sudic al încăperii P. 95, acesta refolosește un zid al *Palatului Ocârmuirii*, care – la rândul său – se așează peste traseul zidărilor ținând de structura *Palatului Domnesc* (Fig. 34).



Fig. 32. Secțiunea S.01/2009, zidul superficial ce traversa secțiunea de la nord la sud



Fig. 33. Secțiunea S.01/2009, segmentul sudic al profilului estic



Fig. 34. Modul de suprapunere a zidului sudic al încăperii P. 95 peste zidăriile anterioare



Fig. 35. Secțiunea S.02/2009, malul estic ocupat în întregime de traseul zidului Z.02

Secțiunea S.02/2009 a fost trasată și săpată imediat la vest de S.01/2009, în condiția în care malul său estic era reprezentat de fața vestică a zidului Z.02 (dimpună cu Z.02.a și Z.02.b; Fig. 35), iar extinderea lățimii sale spre vest a fost limitată de prezența apropiată a canalului acoperit cu beton al conductelor instalației termice a edificiului actual. În această secțiune, zidul Z.02 nu acoperă întreaga lățime a zidului Z.02.a, astfel încât s-a putut vedea perfect cota de pornire a fundațiilor acestuia din urmă menționat, cotă marcată de o decroșare discontinuă, cu traseul ușor deviat spre vest. Zidul Z.02 – la nivel de fundație și elevație – întoarce în unghi drept spre vest (așa cum o fac și zidăriile Z.02a și Z.02.b), toate împreună alcătuind structura actualului zid sudic al încăperii P. 95 (Fig. 36; Pl. 6).

În profilul vestic al secțiunii se văd cu claritate nivelele de construcție ale zidurilor Z.02 și, respectiv, Z.02 b. marcate stratigrafic prin bulgărași și sfărâmatură de mortar și piatră, nivele ce cuprind între ele straturi succesive de nivelare a terenului (Pl. 7; Fig. 37). Straturile de nivelare amintite intervin după evacuarea molozurilor provenite din demantelări anterioare și, în același timp, se așează direct peste vestigiile păstrate dintr-un zid anterior, Z.03.



Fig. 36. Secțiunea S.02/2009, structura zidului sudic al încăperii P. 95

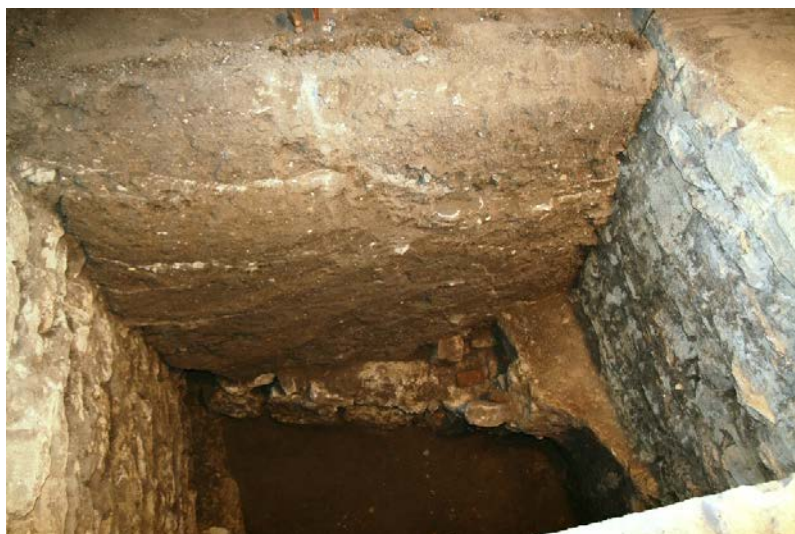


Fig. 37. Secțiunea S.02/2009, profilul vestic

Zidul Z.03, vizibil parțial în aria secțiunii, are traseul pe direcția nord-est spre sud-vest și a fost construit cu armătură de tiranți din grinzi de lemn, dispuși longitudinal (Fig. 38). Nu a putut fi controlată lățimea zidului, dar el continuă în profunzimea solului pe o adâncime de cca 20-30 cm de la cota la care a fost interceptat (Fig. 39). Acest fapt dovedește că dărâmarea lui a fost aproape totală, porțiunile încă păstrate găsindu-se spre baza fostelor fundații și că golurile de tiranți identificate făceau parte din rețeaua inferioară a armăturii (care se plasa, în general, spre baza fundațiilor). Mai este de precizat și faptul că zidul Z.03 se dovedește a fi făcut parte dintr-o construcție a cărei înălțime depășea parterul: acest tip de construcții fiind cele ale căror structură erau prevăzută cu armătură din tiranți.



Fig. 38. Secțiunea S. 02/2009, detaliu asupra golului de tirant din zidul Z.03



Fig. 39. Secțiunea S.02/2009, traseul zidului Z.03

Traseul zidului Z.03 continuă spre sud și este de observat că vestigiile sale au fost cruțate în momentul realizării fundațiilor zidului Z.02.a, fundații care fac șea în zona de intersecție.

În colțul nord-vestic al secțiunii S.02/2009, alt zid – în fapt continuarea spre vest a lui Z.01 identificat în secțiunea S. 01/2009 – se așează transversal peste porțiunea păstrată din zidul Z.03. Acolo unde zidul Z.01 depășește lățimea vizibilă a zidului Z.03, acesta își face fundație proprie, ulterioară atât elevației păstrate cât și fundației zidului Z.02.a (Fig. 40). În același timp, zidul Z.01 întoarce în unghi drept spre sud, făcând corp comun cu zidul Z.02, dovedindu-și astfel, și de această dată, contemporaneitatea cu acesta din urmă.



Fig. 40. Secțiunea S.02/2009, raportul între zidăriile surprinse în aria secțiunii

Toate detalierile de mai sus nu ar fi fost – în bună parte – necesare dacă lucrările de cercetare ar fi continuat în această zonă, putând conduce, în final, la un plan general al traseelor diferitelor ziduri, la intersecțiile și suprapunerile lor. Deoarece acest lucru nu s-a mai întâmplat, ponderea cercetărilor mutându-se în jumătatea estică a Palatului Culturii, am considerat că trebuie să epuizăm aici tot ceea ce poate fi spus despre zidăriile interceptate.

Observațiile efectuate în cuprinsul primelor două secțiuni ne permit schițarea cronologiei relative a vestigiilor identificate. Cel mai vechi tronson de zidărie este cel denumit arbitrar Z.03. El pare să fi aparținut unei construcții solide (date fiind caracteristice tehnice specificate mai sus) care făcea parte dintre utilitățile gospodărești ale curților domnești în funcțiune la sfârșitul secolului al XVIII-lea. Clădirea a fost dezafectată în momentul în care s-a hotărât construirea unui nou Palat Domnesc, cel terminat în anul 1806.

Situațiile arheologice constatate dovedesc faptul că extinderea planimetrică a imediat mai sus amintitului Palat Domnesc urma să acopere o suprafață de teren ce depășea aria ocupată de succesivele construcții principale ale fostelor curți medievale. Motiv pentru care s-a renunțat la unele dintre clădirile secundare, cu caracter gospodăresc, tocmai pentru a face posibilă amplasarea noului edificiu. De aici și opinia noastră – bazată pe observații stratigrafice – conform căreia lucrările pregătitoare edificării noului Palat Domnesc au condus la reconfigurarea întregului ansamblu prin reamplasarea tuturor acelor clădiri sau amenajări adiacente, funcțional necesare principalei reședințe a instituției domniei, pe alte suprafețe de teren.

Al doilea aspect important – strâns legat de observațiile de mai sus – este acela că nivelările intervenite în zonă spre sfârșitul secolului al XVIII-lea (și care acoperă vestigiile păstrate ale zidului Z.03) se așează peste nivelul corespunzător locuirii aparținând populației culturii Sântana de Mureș sau direct peste humusul medieval. Deci, operațiunile demarate pentru construirea Palatului Domnesc au făcut ample lucrări de demolare, dublate de evacuarea molozurilor, răzuiri profunde de teren și nivelări de egalizare care au condus – toate – practic la remodelarea topografiei inițiale a terenului. Și aceasta în dorința vizibilă de a mări suprafața orizontală construibilă. La fel, este evident că lucrările enumerate au afectat în adâncime și în mod iremediabil stratigrafia sitului, constituită în timp peste nivelele neolitice și de secol III-IV, prin straturile de epocă medievală generate de lucrările succesive de construire, modificare și amplificare a curților domnești.

Al doilea sector unde au fost deschise secțiuni de cercetare se situează la sud de încăperea P. 79 (aripa vestică a hall-ului edificiului actual) și anume, secțiunea S.03/2009 în încăperea P. 69 și secțiunea S.04/2009 în încăperea P. 78.

În secțiunea S.03/2009, orientată pe direcția est-vest, s-a observat că zidul vestic al încăperii P. 69 – ținând de compartimentarea Palatului Culturii – suprapune direct unul dintre zidurile Palatului Ocârmuirii. Acesta din urmă, construit din zidărie de piatră, este suprapus de zidăria de cărămidă a edificiului

actual imediat de sub fosta pardoseală de parchet (Fig. 41). De menționat faptul că atât zidăria de cărămidă cât și zidăria de piatră erau străbătute vertical de o fisură vizibilă. Zidăria de piatră a Palatului Ocârmuirii întoarce spre est în unghi drept cu un alt fost zid de compartimentare, Z.04, amputat și el la aceeași cotă cu primul, fără să mai fi fost folosit de clădirea actuală.



Fig. 41. Secțiunea S.03/2009, structura zidului vestic al încăperii P. 69

Din punct de vedere stratigrafic se remarcă prezența unui consistent strat de demolare – alcătuit exclusiv din molozuri și bucăți de piatră spartă – care a acoperit întreaga arie a secțiunii pe o adâncime de 50 cm (Fig. 42). Prezența stratului de demolare este un caz unic în etapa de cercetare din anul 2009. Ea poate fi explicată prin fosta existență în acea zonă a unei denivelări de teren, în pantă spre sud, denivelare care a fost umplută cu resturi de demolare și lăsată așa de lucrările de nivelare¹⁸.

¹⁸ Denivelarea amintită – și, în speță, umplerea ei cu molozuri – apare și în aria Secțiunii S.04/2009, în zona sudică a acesteia.

Profilul nordic înregistrează și un al doilea strat de demolare, cu mult anterior celui numit mai sus, în care predomină vizibil fragmentele de cărămidă (Fig. 43). Elementele acestei ultim amintite situații stratigrafice au fost manifeste numai în apropierea menționatului profil și nu au permis – atunci – o mai detaliată observare.



Fig. 42. Secțiunea S.03/2009, detaliu asupra structurii stratului de moloz



Fig. 43. Secțiunea S.03/2009, profilul nordic

Secțiunea S.04/2009 a fost deschisă – inițial – pe un traseu cuprins între zidul vestic al încăperii P. 78 și axa sa mediană, dar aglomerarea de zidării interceptate au determinat prelungirea secțiunii până la zidul estic al numitei încăperi.

În jumătatea vestică a secțiunii au fost găsite două ziduri paralele, orientate pe direcția est-vest, au fost numite de noi, zidul Z.05, cel nordic și, respectiv, zidul Z.06, cel sudic. Alte patru ziduri, dispuse perpendicular pe primele două, au fost numite zidul Z.07 la zidul Z.10 (numerotare făcută – arbitrar, desigur – și de la est spre vest; Pl. 2). Dacă mai ținem seama și de faptul că partea vestică a secțiunii era străbătută de canalul de montare a conductelor termice, se constată cu ușurință că posibilitățile de cercetare a „*mini-casetelor*” formate prin intersectarea zidărilor amintite erau foarte reduse. Numai în două dintre aceste „*mini-casete*” – practic, între ziduri – s-a putut merge în adâncime până la nivelul ce cuprindea fragmente ceramice de tip Sântana de Mureș (Pl. 8; Fig. 44).



Fig. 44. Vedere de ansamblu asupra Secțiunii S.04/2009

S-a constatat că zidul Z.05, care corespunde în fapt întregului mal nordic al secțiunii S.04/2009, era impostat pe un zid anterior existent, Z.11, cu același traseu (Fig. 46, 48 b, 50), iar zidul Z.09 era adosat la zidul Z.05 la o dată ulterioară (Fig. 45).

Jumătatea estică a secțiunii S.04/2009 s-a dovedit a fi deosebit de interesantă, atât prin realitățile arheologice identificate cât și – mai ales – prin răspunsurile concrete pe care le-a oferit.

Spre sud de zidul Z.05 a fost găsit un aliniament din zidărie de cărămidă în formă de arc de cerc (Fig. 46) care s-a dovedit a fi o parte dintr-o boltă parțial surpată (Fig. 47) găsită ca atare în aria secțiunii și clar marcată în profilul sudic

(Fig. 48 a și b). Prăbușitura bolții zăcea direct pe o platformă de lut puternic compactat și perfect orizontalizat. Platforma era arsă puternic, de jos în sus și stătea pe straturi succesive de nivelare și demolare (Fig. 49).



Fig. 45. Secțiunea S.04/2009, adosarea zidului Z.09 (frontal) la zidul Z.05 (stânga); la dreapta, zidul Z.06



Fig. 46. Secțiunea S.04/2009, aliniamentul din zidărie de cărămidă în formă de arc de cerc; frontal se vede zidul Z.08 și spre dreapta zidul Z.05



Fig. 47. Secțiunea S.04/2009, resturile boltirii de cărămidă



Fig. 48 a. Secțiunea S.04/2009, zona vestică a profilului sudic
cu prăbușirea boltirii de cărămidă



Figura 48 b. Secțiunea S. 04/2009, colțul nord vestic: frontal zidul Z.08, spre dreapta zidul Z.05



Fig. 49. Secțiunea S.04/2009, platforma de lut ars și stratigrafia pe care o suprapune

În partea de nord, atât platforma arsă cât și boltirea încă păstrată, suprapuneau direct un strat de demolare care acoperea, la rândul său, vestigiile unui zid Z.11 anterior (Fig. 50). În vecinătatea zidului estic al încăperii P. 78 zidul Z.11 fusese parțial spart de amenajarea accesului spre zona de ardere (Fig. 51).



Fig. 50. Secțiunea S.04/2009, contextul stratigrafic al zidului Z.11



Fig. 51. Secțiunea S.04/2009, accesul spre zona de ardere

Toate cele de mai sus demonstrează că este vorba despre vestigiile unui cuptor de mari dimensiuni, cu un diametru ce pare să fi atins cu ușurință 5 m diametru. Planul întreg al cuptorului – din care noi am surprins doar un sector limitat – putem presupune că era mai degrabă semicircular decât circular. Faptul că atât la gura cuptorului (care era înfundată cu cenușă curată), cât și în umplutura sa, nu a fost găsit nici cel mai mic indiciu material care să ne sugereze scopul utilizării sale, la care adăugăm evidenta întreținere impecabilă a amenajării pe toată durata funcționării sale, ne determină să credem că respectivul cuptor fusese destinat coacerii pâinii. Cu siguranță el făcuse parte dintr-o baterie de cuptoare (dispuse nu neapărat grupat) destinate – prin producția lor zilnică – să asigure necesarul cantității de pâine pentru hrana personalului civil sau militar care deservea Curțile Domnești.

Cât privește zidul estic al încăperii P. 78, acesta este „alcătuit” din suprapunerea tronsoanelor de zidărie ale celor trei etape deja cunoscute: zidăria de cărămidă a elevației Palatului Culturii suprapune direct un zid cu același traseu al Palatului Ocârmuirii (Fig. 52). Acesta din urmă, la rândul său, suprapune direct o zidărie anterioară, păstrată pe o adâncime de cca 50-60 cm. Este vorba de zidul Z.11 care întoarce spre vest în unghi drept și care este suprapus, pe anumite segmente ale traseului său, atât de cuptorul de mari dimensiuni anterior prezentat, cât și de zidul Z.05.



Fig. 52. Secțiunea S.04/2009, zidul estic al încăperii P. 78

În profilul sudic al Secțiunii S.04 se vede cu claritate cum nivelul corespunzător momentului de construire a Palatului Ocârmuirii acoperă bolta deja prăbușită a cuptorului (Pl. 8; Fig. 53). Constatarea de mai sus atestă în mod indirect că zidul Z.11 a aparținut, și el, uneia dintre clădirile secundare, cu folosință gospodărească. La fel, însăși prezența cuptorului de mari dimensiuni ne arată faptul că această zonă se afla undeva spre limitele vestice ale extinderii fostelor Curți Domnești, cel puțin până spre sfârșitul secolului al XVIII-lea.



Fig. 53. Secțiunea S.04/2009, profilul sudic

Investigațiile arheologice întreprinse în toamna anului 2008 și în luna ianuarie a anului 2009, cu tot caracterul lor foarte limitat, au adus câteva lămuriri importante.

- Au permis cunoașterea datelor tehnice de construire – și, în acest fel – au îngăduit delimitarea zidărilor Palatului Ocârmuirii și a celor ale Palatului Domnesc ridicat de Alexandru Moruzi, de cele aparținând edificiului actual în ființă. La această delimitare au contribuit atât cercetările arheologice, cât și observațiile și constatările prilejuite de cercetarea de parament.
- La fel, stabilirea caracteristicilor constructive amintite a îngăduit cunoașterea modului și gradului de suprapunere, înlocuire sau distrugere intervenite în diferitele faze de construire, reconstruire sau modificare survenite pe durata secolelor XVIII-XX.
- Zona vestică a suprafeței de teren ocupate acum de Palatul Culturii a corespuns – în perioada medievală – unei arii periferice, de folosință gospodărească, a fostelor Curții Domnești. Mai mult, întreaga zonă

se dovedește a fi fost supusă unor ample lucrări de demolare, răzuire în profunzime și terasare, toate menite să mărească suprafața orizontală ce urma să fie utilizată pentru desfășurarea planimetrică a Palatului Domnesc.

- Operațiunile de răzuire amintite sunt atestate prin inexistența în cuprinsul stratificărilor interceptate a nici unui element arheologic și nici unei observații care să poată fi puse în legătură cu gravele incendiului¹⁹ ce au afectat, în repetate rânduri, construcțiile fostelor Curți Domnești din Iași.

În partea a treia a prezentului studiu, vom încerca să realizăm o coroborare de ansamblu a tuturor încheierilor acumulate în timp, ca și a ipotezelor de lucru de luat în considerare pentru eventuale alte etape (?) de cercetare ale zonei fostelor Curți Domnești din Iași. Acestora sper să li adauge – cât mai curând posibil – publicarea rezultatelor amplelor lucrări de cercetare efectuate, după ianuarie 2009, tocmai în zona centrală a fostelor Curților Domnești medievale din municipiul Iași.

THE PALACE OF CULTURE OF IAȘI.

HISTORY, ARCHAEOLOGY AND RESTORATION.

Observations related to its facing and results of preventive archaeological research carried out in the Palace of Culture of Iași during the Phase of October 2008 – January 2009

(ABSTRACT)

The works of archaeological research performed as a preliminary phase to the preparation of the restoration draft of the Palace of Culture approached – during their first stage – the Western area of the ground floor. These works took place across two short campaigns in 2008 and 2009. Beforehand, due to the state of development of the restoration works which had already begun, observations were made regarding the state of conservation, the superposition of the intersection of the walls of the actual building with the pre-existing walls and the special attention which should be given – in the future – to the discovery of such situations. Likewise, the mentioned observations – together with the results of the archaeological researches – allowed us to discover the technical data regarding the construction of the intercepted vestiges and to delimitate the walls of the Government Palace and those belonging to the Princely Palace erected by Alexandru Moruzi from those belonging to the actual building.

¹⁹ V. M. Pușcașu, *Palatul Culturii din Iași*, în *IN*, XXIV, 2018 (sub tipar).

The archaeological researches, in their turn, helped determine the above mentioned construction characteristics and allowed to discover the manner and the degree of superposition, replacement or destruction of every phase of construction, reconstruction or modification which took place over the centuries.

The Western part of the land area, which is currently occupied by the Palace of Culture corresponded – during the medieval age – to a peripheric area, of domestic use, of the ancient Princely Court. More, the entire area proved to have been the object of ample works of demolition, deep scraping and terracing, all meant to enlarge the horizontal surface which was going to be used for the planimetric deployment of the Princely Palace.

The said scraping operations are attested through the lack, within the identified layers, of any archaeological element or of any observation which could be put in relation to the severe arsons²⁰ which affected repeatedly the constructions of the ancient Princely Court in Iasi.

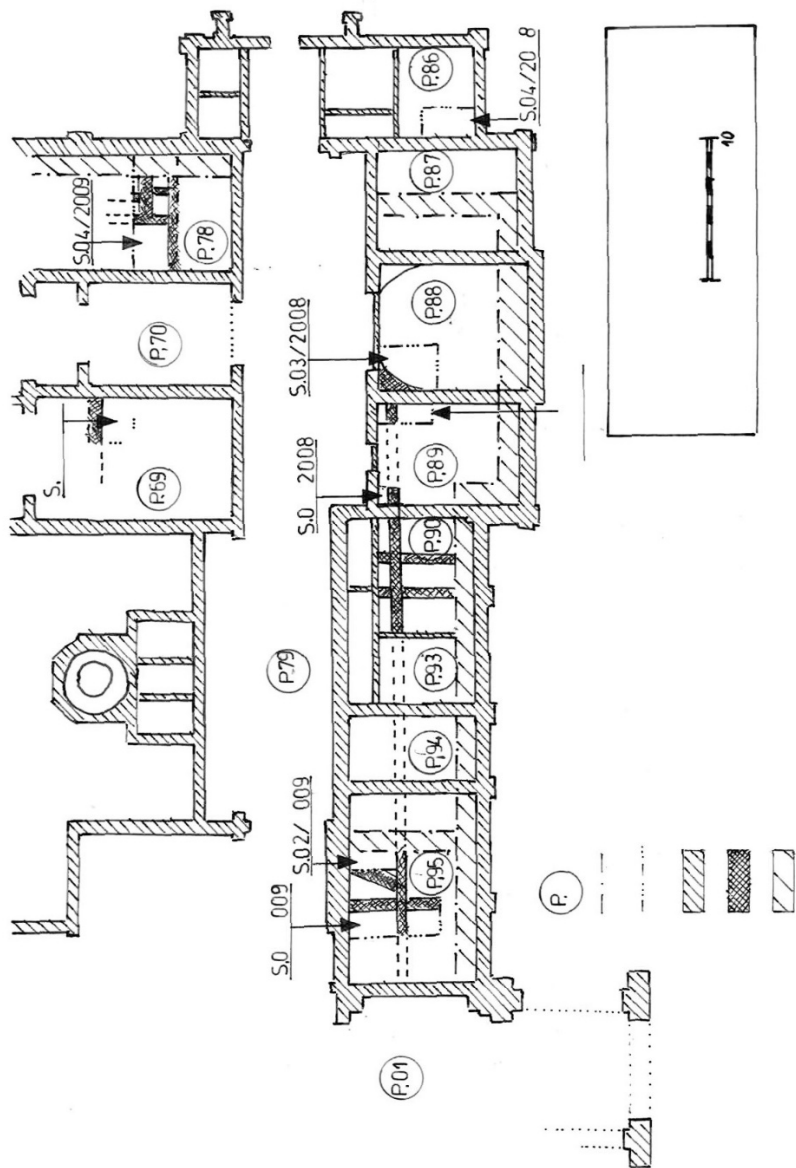
LIST OF ILLUSTRATIONS:

- Fig. 1. Sample of an old wall englobed in the basement of the Palace of Culture.
- Fig. 2. Passage indicating the entrance to unidentified spaces.
- Fig. 3. Moving of access areas.
- Fig. 4. Large discharge arches in the basement.
- Fig. 5. The boilers of the initial central heating system.
- Fig. 6. Support beam of the maintenance bridge of the initial central heating system.
- Fig. 7. The control and distribution panel of the initial central heating system.
- Fig. 8-9. The preservation level of the stone walls.
- Fig. 10-11. The “settling” system of the walls of the actual building on top of the vestiges preserved from the Government Palace.
- Fig. 12-13. The juxtaposition system of the brick walls to the pre-existing stone walls.
- Fig. 14 (a, b)-16. Examples of filling empty spaces with extremely various materials: stone fragments and brick fragments of various size.
- Fig. 17. General aspect on the intersections of walls, immediately after the dismantling of the floor.
- Fig. 18 a. Walls and foundation of the Palace of Culture at the junction point with the North-West corner of the Government Palace.
- Fig. 18 b. Detail regarding the construction method of the foundation of the Palace of Culture.

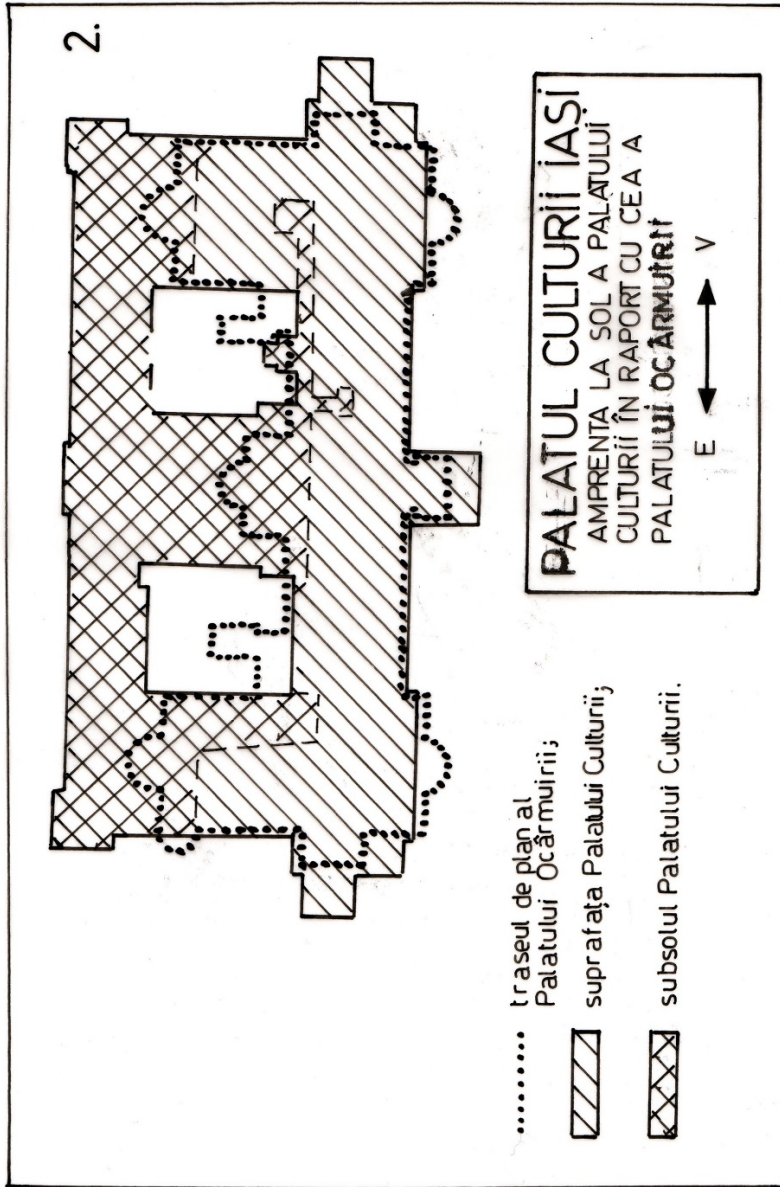
²⁰ *Ibidem.*

-
- Fig. 19. Interruption of the stone wall inside room P.79.
- Fig. 20. The finishing system of the facades of the Government Palace, its simple socle and its narrow construction.
- Fig. 21. The areas of the East (a) and West (b) walls of room P.88, where the thickness of the stone walls was diminished by breaking.
- Fig. 22. The rounded course of the corners of the room previous to the one currently noted P.88.
- Fig. 23. The filling system of the large arch inside room P.88.
- Fig. 24. The filling method of the empty spaces, spaces which stopped being used.
- Fig. 25. The use of the wood lintels in filling some empty spaces.
- Fig. 26. The canal initially arranged for the setting of the heating installation of the Palace of Culture.
- Fig. 27. The course of the heating installation's canal which which breaks the previously existing stone walls.
- Fig. 28. Section S.01/2009, course of wall Z.01.
- Fig. 29. Section S.012009, the equalization screed covering the wall Z.01.
- Fig. 30. Section S.01/2009, view over wall Z.02.
- Fig. 31. Section S.01/2009, the Northern segment of the Eastern profile.
- Fig. 32. Section S.01/2009, the superficial wall which used to cross the section from North to South.
- Fig. 33. Section S.01/2009, the South segment of the Eastern profile.
- Fig.34. The superposition way of the South wall in room P.95.
- Fig. 35. Section S.02/2009, the Eastern shore entirely occupied by the course of wall Z.02.
- Fig. 36. Section S.02/2009, the structure of the South wall inside room P.69.
- Fig. 37. Section S.02/2009, the Western profile.
- Fig. 38. Section S.02/2009, detail on the void left by a wooden tie-beam inside the wall Z.03.
- Fig. 39. Section S.02/200, the course of wall Z.03.
- Fig. 40. Section S.02/2009, the ratio between the walls identified in the area of the section.
- Fig. 41. Section S.03/2009, the structure of the Western wall of room P.69.
- Fig. 42. Section S.03/2009, detail on the structure of the debris layer.
- Fig. 43. Section S.03/2009, the Northern profile.
- Fig. 44. Overall view on section S.04/2009.
- Fig. 45. Section S.04/2009, the wall Z.09 (frontal side) abutting on wall Z.05 (left); at the right, wall Z.09.

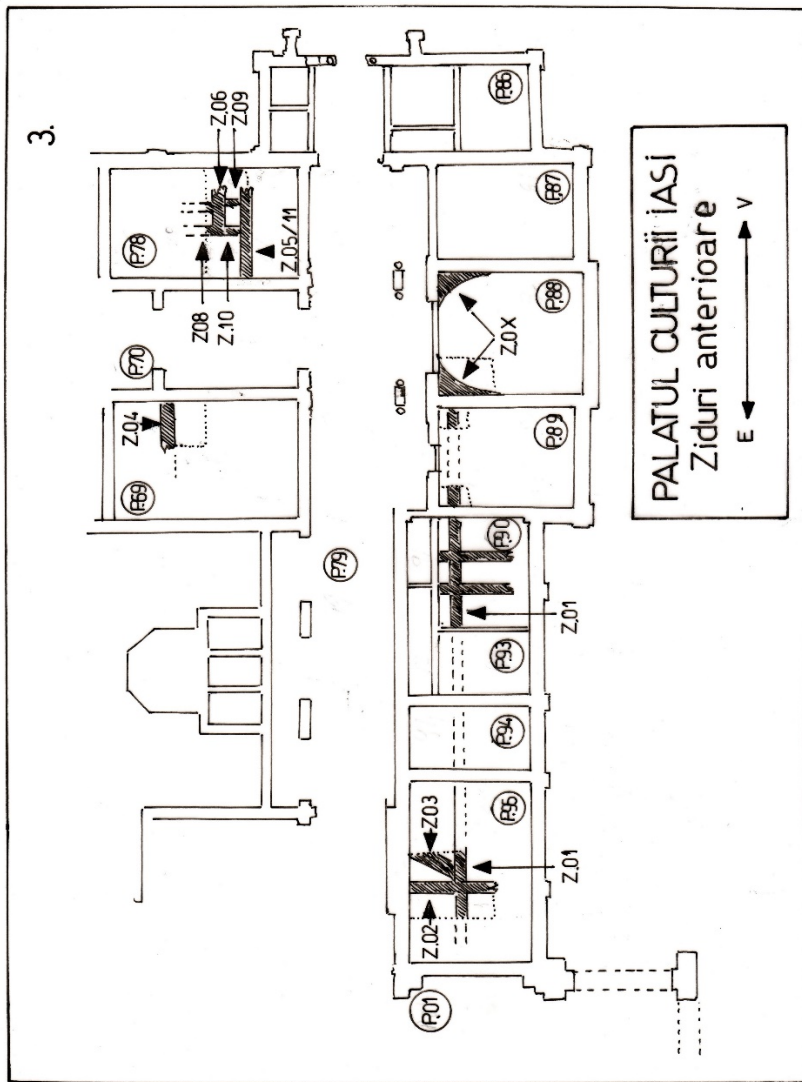
-
- Fig. 46. Section S. 04/2009, the brick wall line-up shaped as a circular arc; frontally, you can see the wall Z.08 and to the right the wall Z.05.
- Fig. 47. Section S.04/2009, remains of the brick arcade.
- Fig. 48a. Section S. 04/2009, the Western area of the South profile with the crash of the brick arcade.
- Fig. 48b. Section S.04/2009, the Northern-Western corner: frontally wall Z.08, to the right wall Z.05.
- Fig. 49. Section S.04/2009, the baked clay platform and the stratigraphy that it superposes.
- Fig. 50. Section S.04/2009, the stratigraphic context of wall Z.11.
- Fig. 51. Section S.04/2009, the access to the burning area.
- Fig. 52. Section S.04/2009, the Eastern wall of room P.78.
- Fig. 53. Section S.04/2009, the Southern profile.
- Plate 1. The Palace of Culture in Iasi, the layout of the ground floor, the Western area.
- Plate 2. The footprint of the Palace of Culture, in relation to the layout of the Government Palace.
- Plate 3. Walls previous to the building age of the Palace of Culture.
- Plate 4. The layout of the walls discovered in 1907 by architect Ion Berindei (obtained from architect Gheorghe Sion).
- Plate 5. The Eastern profile of section S.01/2009.
- Plate 6. Section S.02/2009, grundriss.
- Plate 7. Section S.02/2009, the Western profile.
- Plate 8. Section S.04, the Southern profile.



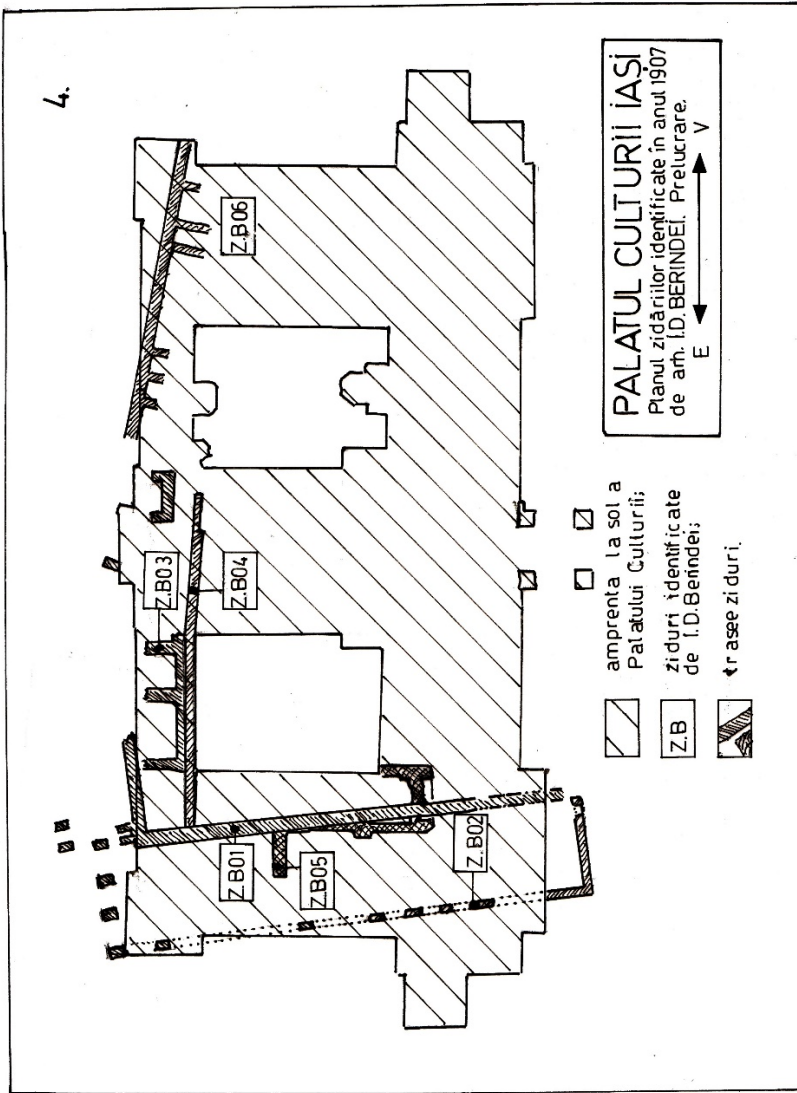
Planșa 1. Palatul Culturii din Iași, planul parterului, zona de vest



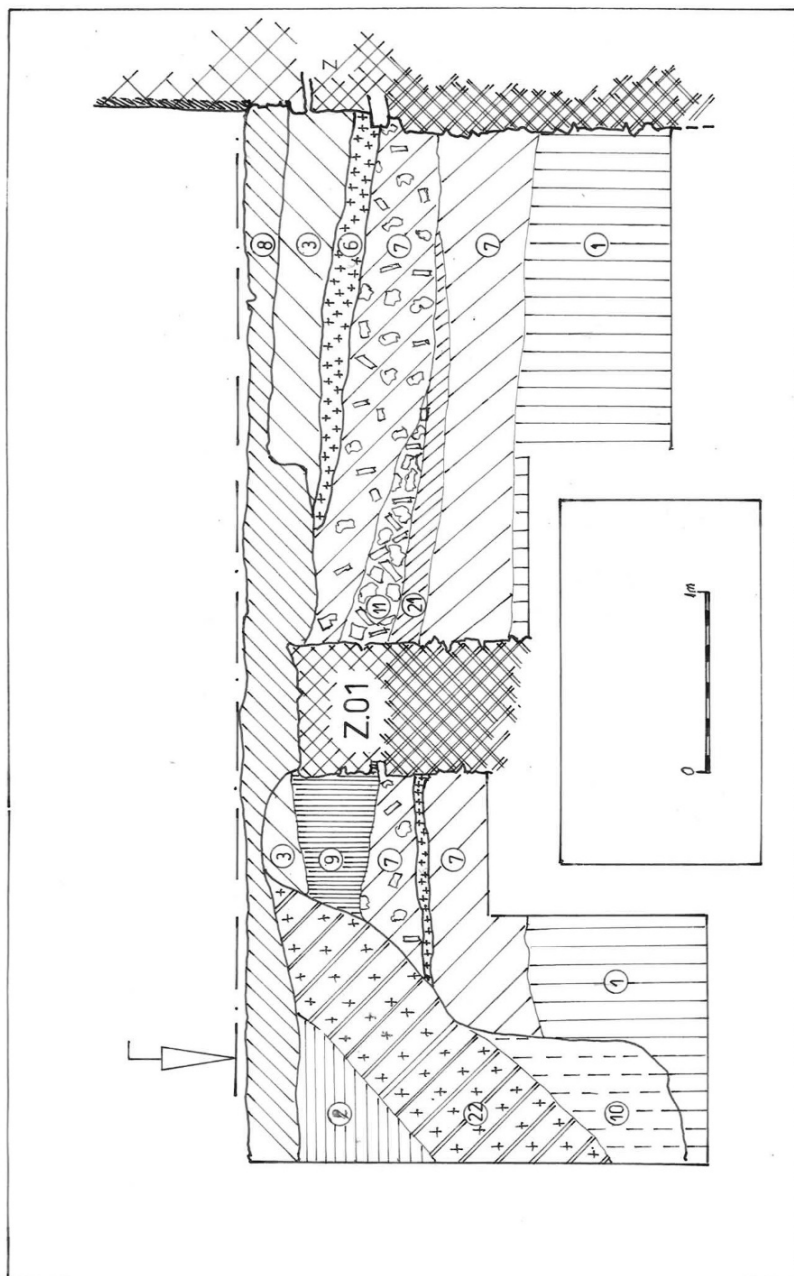
Planșa 2. Amprența la sol a Palatului Culturii în raport cu planul Palatului Ocărmuirii



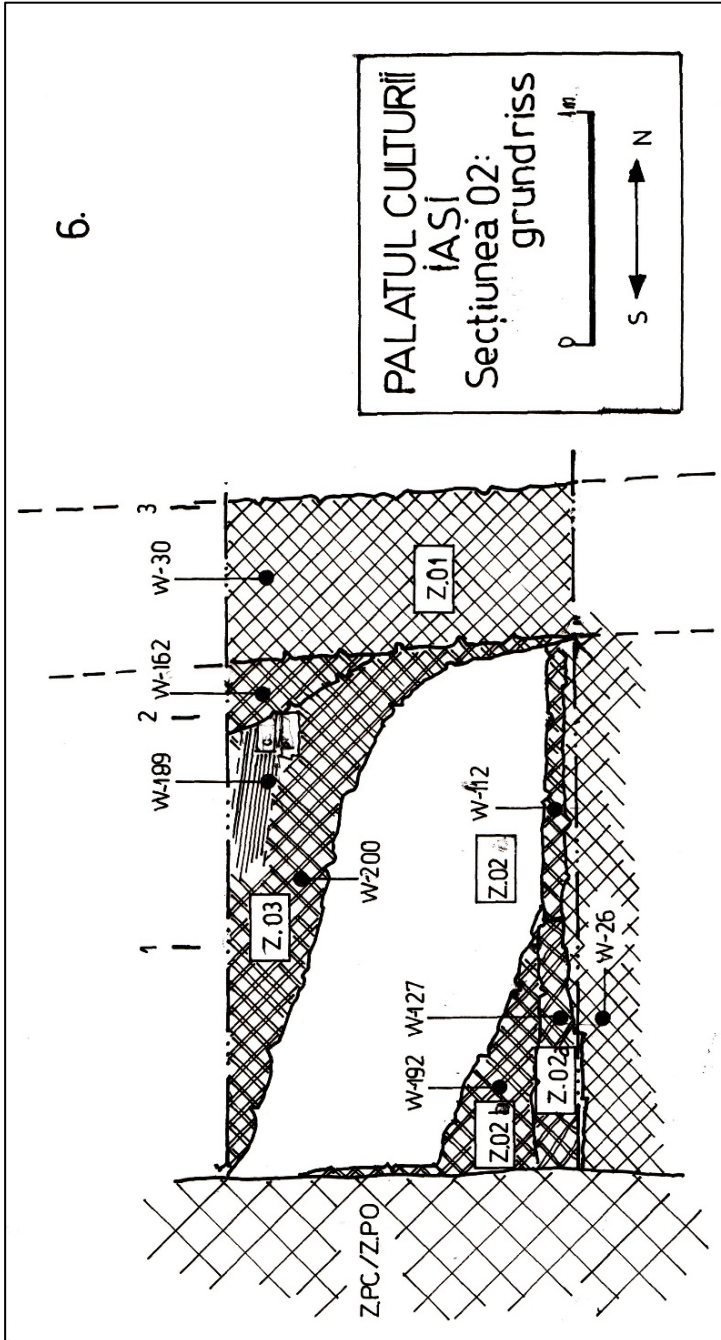
Planșa 3. Ziduri anterioare momentului de edificare a Palatului Culturii



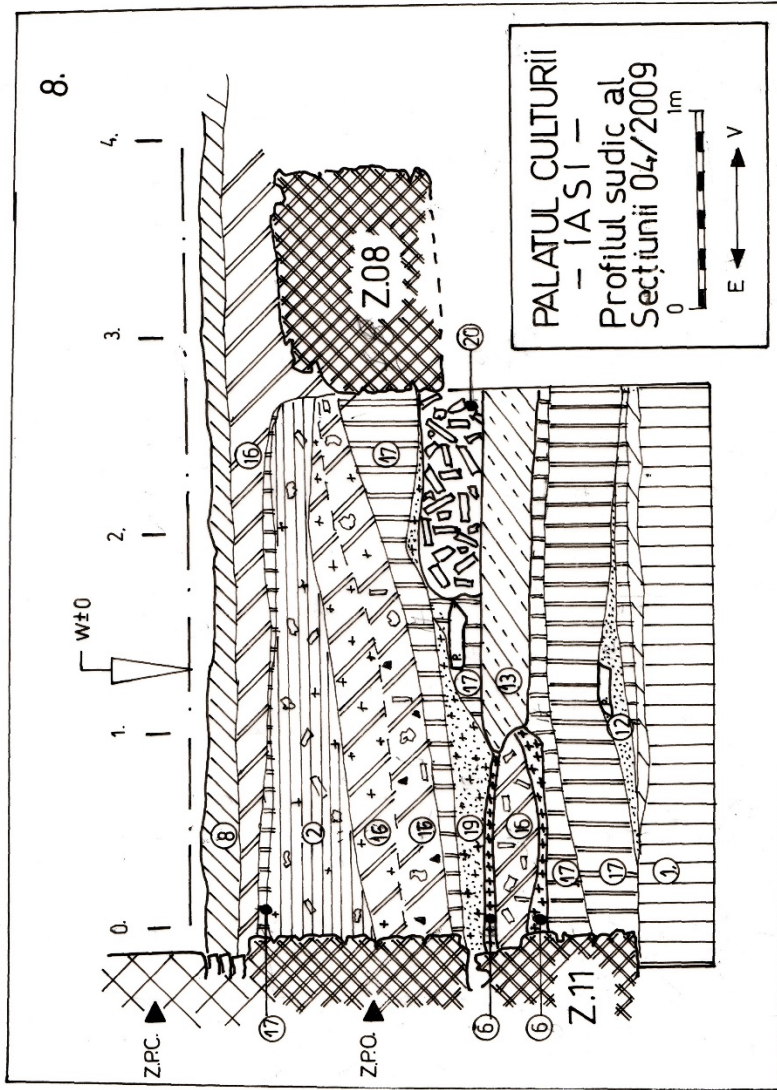
Planșa 4. Planul zidărilor descoperite în anul 1907 de arh. Ion Berindei (prelucrare arh. Gheorghe Stion)



Plansa 5. Profilul estic al secțiunii S.01/2009



Planșa 6. Secțiunea S.02/2009, grundriss



Plansa 8. Secțiunea S.04, profilul sudic