

## ORIGINAL ȘI IMITAȚIE. O PERSPECTIVĂ ASUPRA OBIECTELOR DE PODOABĂ ARIUȘD-CUCUTENI- TRIPOLIE\*

Senica ȚURCANU<sup>1</sup>

**Cuvinte cheie:** *Cucuteni-Tripolie, obiecte de podoabă, imitații, mecanisme comportamentale, simboluri sociale*

**Keywords:** *Cucuteni-Tripolye, body ornamenting items, imitations, behavioral determinations, social symbols*

### I. Considerații introductive

Problematica implicată de prezența imitațiilor în societățile preistorice a fost prezentă în literatura arheologică încă din a doua jumătate a secolului al XIX-lea. Acumularea treptată de informații, corelarea datelor arheologice cu cele sociologice și din domenii conexe ale altor științe sociale, au permis noi și nuanțate interpretări, dezvăluind un fenomen complex. Ca urmare, în pragul mileniului III, la întâlnirile Asociației Europene a Arheologilor (2002: Thessaloniki; 2003: St. Petersburg) au fost organizate câteva sesiuni în cadrul cărora tematica centrală a fost aceea a imitațiilor existente în societățile pre- și protoistorice<sup>2</sup>. Unele dintre comunicările din cadrul acestora au fost publicate într-un volum<sup>3</sup>. În linii generale, discuțiile

---

\* O variantă a acestui material a fost publicată sub titlul *Same Shape, Different Meanings? Original and Imitation among Body Ornamenting Items of the Ariușd-Cucuteni-Tripolye Cultural Complex*, în C.-E. Ursu, A. Poruciuc, C.-M. Lazarovici (eds.), *Symbols and Signs as a Communication System. In Memory of Gheorghe Dumitroaia*, Papers presented at The International Symposium "From Symbols to Signs. Signs, Symbols, Rituals in Sanctuaries", Suceava, Romania, 9-11 September 2016, Suceava, 2017, p. 187-200.

<sup>1</sup> Complexul Muzeal Național „Moldova” Iași – Muzeul de Istorie a Moldovei, IAȘI.

<sup>2</sup> P. F. Biehl, Y. Ya. Rassamakin, *Import and Imitation in Archaeology. An Introduction*, în P. F. Biehl, Y. Ya. Rasamakin (eds.), *Import and Imitation in Archaeology*, Langenweißbach, 2008, p. 3 (în continuare P. F. Biehl, Y. Ya. Rassamakin 2008b).

<sup>3</sup> P. F. Biehl, Y. Ya. Rassamakin (eds.), *Import and Imitation in Archaeology*, Langenweißbach,

axate pe această temă au fost conectate cu problematica importurilor, cele două aspecte fiind considerate ca fiind interdependente. De asemenea, prezența „exoticului” și încercarea de a-l limita a fost interpretată, pentru artefactele cu un rol non-economic (sau nu neapărat economic) ca reprezentând un marker important de prestigiu și/ sau legitimitate.

O abordare mai nuanțată a acestei problematici a fost făcută de către Alice M. Choyke în analiza sa privind piesele realizate original din materii dure animale, imitate folosindu-se materii prime de altă natură<sup>4</sup>. Ea identifică cinci tipuri primare de imitații (Fig. 1). Primele două implică conservarea formei artefactului dar schimbarea materiei prime exprimând, indirect, un alt statut al posesorului său. S-a apreciat că aceste tipuri de imitații sunt expresii sociale care se manifestă atât în interiorul unor societăți, dar și în relațiile dintre societăți contemporane. Următoarele două tipuri de imitații implică schimbarea simbolismului ori a contextului de folosire a unor artefacte exprimată prin materia primă folosită. Ele au fost identificate ca având prototipuri doar în interiorul unor societăți. În cazul ultimului tip de imitații, se păstrează doar forma artefactului care și-a pierdut deja semnificația originală; pentru acest tip de imitații pot fi citate doar exemple din preistoria târzie sau chiar din epoci mai apropiate<sup>5</sup>.

Permițând decriptarea pe mai multe niveluri de interpretare a prezenței imitațiilor în diferite areale culturale, schema propusă de Alice M. Choyke, facilitează o abordare mai nuanțată și, în același timp, cuprinzătoare a acestui fenomen, incluzând existența lui ca fapt social manifestat atât în interiorul unei societăți, cât și între societăți contemporane și chiar subsecvente. Acesta este motivul care ne-a determinat să o considerăm de referință în încercarea noastră de clasificare a tipurilor de imitații utilizate de către comunitățile complexului cultural Ariușd-Cucuteni-Tripolie.

Precizăm că, din punct de vedere terminologic, prin *imitații*, în cazul obiectelor de podoabă și a accesoriilor vestimentare, *desemnăm artefactele produse local cu forme identice sau extrem de apropiate de piesele originale, dar utilizând alte tipuri de materii prime decât cele ale pieselor prototip*.

---

2008 (în continuare P. F. Biehl, Y. Ya. Rassamakin 2008a).

<sup>4</sup> A. M. Choyke, *Shifting Meaning and Value through Imitation in the European Late Neolithic*, în P. F. Biehl, Y. Ya. Rasamakin, *op. cit.*, 2008a, p. 5-21.

<sup>5</sup> *Ibidem*.

La modul general, până în prezent, pentru complexul cultural Ariușd-Cucuteni-Tripolie nu există decât rare studii profilate pe identificarea și analizarea semnificațiilor prezenței imitațiilor în oricare dintre domeniile de manifestare ale civilizației materiale<sup>6</sup>. Lipsește cu desăvârșire o abordare din acest unghi de vedere a obiectelor de podoabă și accesoriilor vestimentare. În acest context, în materialul de față, ne propunem să identificăm principalele tipuri și să creionăm câteva direcții în interpretarea imitațiilor pieselor de podoabă și a accesoriilor vestimentare cunoscute și utilizate de către comunitățile aparținând complexului cultural Ariușd-Cucuteni-Tripolie. O încercare de descifrare a semnificației prezenței imitațiilor se poate dovedi extrem de utilă deoarece, exceptând piesele din cadrul tezaurelor care pot beneficia de o interpretare mai nuanțată, în proporție covârșitoare, celelalte artefacte analizate sunt, în absența descoperirilor funerare, lipsite de asocieri (cu alte tipuri de piese, cu indivizi cu vârstă și sex) care ne-ar permite, pe baza analizei comportamentelor funerare, aprecieri de nuanță privind „destinul” social al anumitor obiecte de podoabă.

## II. Datele arheologice

Un prim tip de imitații identificat de noi îl reprezintă imitațiile unor piese realizate din materiale rare/ exotice sau greu de procurat, prin utilizarea unor materii prime ușor accesibile.

Pentru a-l exemplifica menționăm aplicele de formă cvasirectangulată cu colțurile rotunjite, care prezintă la fiecare dintre extremitățile înguste câte o perforație, provenite din tezaurul de la Ariușd<sup>7</sup> (Fig. 2). Din cele 40 de piese de acest tip care s-au păstrat până astăzi, 31 sunt realizate din cochilii de scoică *Spondylus gaederopus*, 6 din cochilii de scoică *Unio* și 3 din defense de mistreț<sup>8</sup>. Cu cea mai

---

<sup>6</sup> T. Tkachuk, *Ceramic Imports and Imitations in Trypillia Culture at the End of Period CI - Period CII (3900-3300 BC)*, în P. F. Biehl, Y. Ya. Rassamakin (eds.), *op. cit.*, 2008a, p. 35-50.

<sup>7</sup> F. László, *Háromszék vármegyei praemykenaei jellegű telepek*, în *Dolgozatok*, 1911, p. 258; S. J. Sztáncsuj, *The Early Cooper Age Hoard from Ariușd (Erősd)*, în G. Dumitroaia, J. Chapman, O. Weller, C. Preoteasa, R. Munteanu, D. Nicola, D. Monah (eds.), *Cucuteni 120 ans des recherches. Le temps du bilan/ 120 Years of Research. Time to Sum Up*, BMA XVI, Piatra-Neamț, 2005, p. 95-96, fig. 7/16-18, 20-24; 8/1-21; 9/1-10; D.-M. Sztancs, C. Beldiman, *Artefacte din materii dure animale aparținând culturii Ariușd-Cucuteni în colecția Muzeului Național Secuiesc*, în *ActaSic*, 2011, p. 132-133, 142-143, pl. 14-15.

<sup>8</sup> S. J. Sztáncsuj, *op. cit.*, 2005, p. 95-96, fig. 7/16-18, 20-24; 8/1-21; 9/1-10; D. M. Sztancs, C. Beldiman, *op. cit.*, 2011, p. 132-133, 140, 142-143.

mare probabilitate, ele erau integrate printre accesoriile vestimentare ale unui anumit costum sau alcătuiau, împreună, un anumit tip de podoabă compusă. Despre piesele realizate din *Spondylus* putem afirma, fără nici un dubiu, că au ajuns la Ariușd de la mare distanță, prin intermediul unor rețele de schimb<sup>9</sup>. Pentru piesele realizate din cochilii de scoici *Unio* sau din defense de mistreț, aria de proveniență a materiei prime este locală. Aspectul similar al artefactelor realizate din cele trei tipuri de materie primă, ne determină să apreciem că respectivele piese documentează, mai degrabă, repararea unui tip de ornament din care făceau parte, decât folosirea lor separată/ independentă. Din rațiuni care țineau probabil de prestigiu, în momentul în care unele piese din *Spondylus* nu au mai putut fi folosite dintr-un anumit motiv (uzare ca urmare a utilizării/ spargere în conjuncturi variate), iar absența lor ar fi fost remarcată, ele au fost imitate, la nivel local, din materii prime disponibile în așezare, vizată fiind păstrarea aspectului estetic la o privire de ansamblu. Situația semnalată este cu atât mai interesantă cu cât este cunoscut faptul că civilizația Ariușd-Cucuteni-Tripolie nu a fost integrată niciodată ariilor culturale în care piesele realizate din *Spondylus* aveau o încărcătură simbolică<sup>10</sup>. În acest context, este remarcabilă atenția cu care au fost întreținute și „reparate” ornamentele ajunse la Ariușd, cel mai probabil, printr-un schimb ritual de bunuri de prestigiu efectuat între comunități învecinate (de tipul *kula* sau *potlatch*)<sup>11</sup>, utilizându-se materii prime procurate de pe plan local și prelucrate cel mai probabil în așezare.

Pe aceeași linie de comportament, de imitare a unor artefacte realizate din materiale greu de procurat prin utilizarea unor materii prime la îndemână, trebuie plasate și imitațiile extrem de reușite realizate în os, ale caninilor de

<sup>9</sup> S. J. Sztáncsu, *op. cit.*, 2005, p. 97; D. M. Sztancs, C. Beldiman, *op. cit.*, 2011, p. 134; S. Țurcanu, *Considerații privind obiectele de podoabă realizate din cochilii de moluște în cadrul complexului cultural Cucuteni-Tripolie*, în G. Bodi, M. Danu, R. Pîrnău (eds.), *De Hominum Primordiis. Studia in Honorem Professoris Vasile Chirica*, Scripta archaeologica et historica Dacoromaniae VII, Iași, 2013, p. 181-183 (în continuare S. Țurcanu, 2013b).

<sup>10</sup> C. Schuster, *Zu den Spondylus – funden in Rumänien*, în *ThrDac*, XXIII, 1-2, 2002, 37-83; M. L. Sэфіriadès, *Spondylus and Long-Distance Trade in Prehistoric Europe*, în D. W. Anthohy, J. Y. Chi (eds.), *The Lost World of Old Europe. The Danube Valley, 5000-3500 BC*, New York, 2010, p. 179-189; S. Țurcanu, *op. cit.*, 2013b, p. 181-183.

<sup>11</sup> M. Mauss, *Eseu despre dar*, traducere de S. Lupescu, Studiu introductiv de N. Gavriluță, Iași, 1997.

cerb (Fig. 3/7-8) din cadrul tezaurilor de obiecte de podoabă<sup>12</sup>. În cele mai multe cazuri, ele sunt atât de bine executate încât existența lor a putut fi sesizată doar prin intermediul examinării la microscop realizate de către specialiști în analiza materiilor dure animale<sup>13</sup>.

Interpretăm prezența lor în cadrul tezaurilor, în proporții ce variază de la 9 la 35%, ca reprezentând o încercare de reparare a unor podoabe compuse, de prelungire a duratei lor de utilizare (a „vieții” lor), prin completarea unor ansambluri în care lipsa le-ar fi fost sesizată. În limbajul nostru actual, imitațiile în os ale caninilor de cerb constituie, practic, falsuri – extrem de bine executate – după piese originale realizate din materii prime greu de procurat. În fapt, cu excepția proprietarului și a meșterului care le-a realizat, pentru toți ceilalți, existența lor ar fi putut să rămână necunoscută, ele confundându-se cu originalele.

Toate piesele amintite până acum ilustrează, în cadrul complexului cultural Ariușd-Cucuteni-Tripolie, imitațiile de tip 1, așa cum au fost ele definite de către Alice M. Choyke<sup>14</sup>. Așa cum am precizat deja, ele pot copia piese manufacturate dintr-o materie primă de proveniență locală dar greu accesibilă (cazul caninilor de cerb) dar și unele provenite de la comunități contemporane, viețuind în alte areale geografice (cazul artefactelor realizate din *Spondylus*, procurate prin relații de schimb de natură diversă). Ele ilustrează raritatea sau inaccesibilitatea materiei prime originale.

Nu putem însă spune cu certitudine, dacă aceeași argumentație poate fi invocată în cazul descoperirilor singulare (Fig. 3/2, 6), nu întotdeauna la fel de

---

<sup>12</sup> Denumiți generic *canini de cerb*, acești dinți (Fig. 3/7-8) se regăsesc în perechi, atât la masculi cât și la femele, fiind poziționați simetric pe maxilarul superior al cervidelor. Procurarea unui număr de zeci sau chiar sute de canini de cerb nu reprezintă o operațiune facilă. Din cele șase tezaure cu obiecte de prestigiu cunoscute până în prezent în aria complexului cultural Ariușd-Cucuteni-Tripolie, pe teritoriul actual al României (Ariușd, Hăbășești, Brad), Republicii Moldova (Cărbuna, Chetroșica) și Ucrainei (Horodnica II), cinci dintre ele (excepția o constituie Horodnica II) cuprind perle/ pandantive din molari de cerb și alte mamifere și imitații în os ale acestor (cf. D. Monah, *Quelques réflexions sur les trésors de la culture Cucuteni*, în *SAA*, X, 2003, p. 129-140). Pentru o situație exactă a numărului de canini și a imitațiilor lor din os a se vedea: C. Beldiman, D. M. Sztancs, *Matière, artefact, symbole. Dents percées et imitations en os dans le dépôts d'objets de prestige de la culture Cucuteni*, în *StudPreist*, 5, 2008, p. 89-107 și bibliografia.

<sup>13</sup> C. Beldiman, D. M. Sztancs, *op. cit.*, 2008.

<sup>14</sup> A. M. Choyke, *op. cit.*, 2008, p. 7-9.

reușit realizate<sup>15</sup>, sau în cazul ansamblurilor realizate numai din imitații în os ale caninilor de cerb<sup>16</sup>.

În această ultimă direcție, ca ansamblu, poate fi citată o singură descoperire, cea de la Izvoare<sup>17</sup> (Fig. 3/9). Apreciem că cele 12 piese ale colierului, toate imitații, intercalate cu perle de argilă (care ar putea la rândul lor să constituie imitații după nuculele de *Lithospermum purpureo-coeruleum*, a căror prezență este surprinzătoare și greu de explicat, în condițiile existenței în același depozit a unor fructe adevărate)<sup>18</sup>, ilustrează un cu totul alt mecanism comportamental care impunea din start un alt statut pentru cel/ cea care etala aceste obiecte de podoabă, un alt mesaj pe care artefactele în discuție îl transmiteau.

Aceeași afirmație poate fi făcută, cu și mai mare siguranță, pentru imitațiile din lut ars ale aceluiași tip de piesă, caninii de cerb<sup>19</sup> (Fig. 3/1, 3, 5), cunoscut fiind

<sup>15</sup> Replici realizate din os după perle din dinți perforați de animale, ca piese dispartate, amintim la: Poduri (Fig. 3/2) (D. Monah, Ș. Cucos, D. Popovici, S. Antonescu, *Săpăturile arheologice din tell-ul cucutenian „Dealul Ghindaru”, com. Poduri, jud. Bacău, în CercArh, 1982, V, pl. V/9*), Cucuteni-Cețățuie (S. Țurcanu, *Cucutenian Body Ornamenting Items: A Raw Materials Perspective, în ArhMold, XXXVI, 2013, p. 68* (în continuare S. Țurcanu, 2013a)), Scânteia (C.-M. Mantu, S. Țurcanu, *Catalog, în V. Chirica, C.-M. Mantu, S. Țurcanu (eds.), Scânteia. Cercetare arheologică și restaurare. Catalog de expoziție, Iași, 1999, p. 144, cat. no. 366*), Păuleni (Fig. 3/6) (C. Beldiman, D. M. Sztancs, *Șoimeni (Ciomortan), com. Păuleni-Ciuc, jud. Harghita. Punct: Dâmbu Cețății. Industria materiilor dure animale și podoabe litice aparținând culturilor Cucuteni-Ariuşd și Wietenberg, în CCAR. Campania 2011, București, 2012, on line: <http://cimec.ro/arheologie/cronicaca2012/rapoarte/077.htm>, fig. 2/2, accesat 15 noiembrie 2016) și Costești (D. Boghian, S.-C., Enea, S. Ignătescu, L. Bejenaru L., S. M. Stanc, *Comunitățile cucuteniene din zona Târgului Frumos. Cercetări interdisciplinare în siturile de la Costești și Giurgești, Iași, 2014, p. 58, pl. LII/1*).*

<sup>16</sup> Afirmația noastră este susținută pe observațiile detaliate realizate în cadrul anumitor necropole. Astfel, pentru necropola de la Polgár-Csőszhalom aparținând primei faze a culturii Tisza (datată în mileniul V BC) s-a făcut observația că imitații în os ale caninilor de cerb apar numai în mormintele de femei (A. M. Choyke, *Late Neolithic Red Deer Canine Beads and Their Imitations, în A. M. Choyke, L. Bartosiewicz (eds.), Crafting Bone: Skeletal Technologies through Time and Space, Proceedings of the 2<sup>nd</sup> meeting of the (ICAZ) Work Bone Research Group, Budapest, 31 August-5 September 1999, BARIntSer 937, Oxford, 2001, p. 255*).

<sup>17</sup> S. Marinescu-Bîlcu, M. Cărciumaru, *Colliers de Lithospermum purpureo-coeruleum et de „perles” de cerf dans l'énéolithique de Roumanie dans le contexte central et sud-est européen, în PrehistEur, 2, 1992, p. 70-88*.

<sup>18</sup> L. Solcan, M. Danu, I. Irimia, G. Bodi, *Use and possible significance of two species of Boraginaceae family in Prehistory – a review of the Cucuteni Culture finds, în AȘUI, s. II a. Biologie vegetală, 60, 2014, 2, p. 66*.

<sup>19</sup> Imitații în ceramică ale caninilor de cerb au fost descoperite la Hăbășești (Fig. 3/3)

statutul acestei materii prime, ca fiind întotdeauna la îndemână, ușor de procurat din imediata apropiere a fiecărei așezări.

Extinzând exemplificările acestui al doilea tip de imitații identificat de noi în cadrul pieselor de podoabă aparținând comunităților complexului cultural Ariușd-Cucuteni-Tripolie, amintim replicile în ceramică ale unor piese cu prototip cert metalic. Astfel, plăcuțele dreptunghiulare (ușor convexe, cu marginile laturilor mici arcuite spre fața interioară), realizate din cupru, care formează brățări compuse, întâlnite atât ca ansambluri (în tezaurul de la Cărbuna<sup>20</sup>) (Fig. 4/5a-5b), cât și ca piese individuale (la Scânteia<sup>21</sup> și Târpești<sup>22</sup>), au fost imitate în ceramică, așa cum o demonstrează descoperirea de la Hoisești<sup>23</sup> (Fig. 4/6a-6b).

În același tip de imitații includem și piesele din ceramică (Fig. 4/1) care par să constituie replici ale unui tip particular de pandantiv realizat din defensă de mistreț (Fig. 4/2). Interesant de remarcat este faptul că ambele piese provin din așezarea de la Scânteia<sup>24</sup>.

Apreciem că același tip de imitație ar putea fi reprezentat și de replicile în ceramică (Fig. 5/3) ale unor mărgelile tubulare din os (Fig. 5/2).

În toate aceste ultime cazuri, nu este exclus ca o parte din simbolistica artefactului original să fi fost înglobată și în copiile sale realizate din alte materiale dar mesajul propriu-zis pe care îl transmiteau era, cu siguranță, distorsionat. Aceste piese pot fi considerate ca reprezentând tipul 3 de imitații, așa cum a fost el definit de către Alice M. Choyke<sup>25</sup>. Ele presupun copii ale formei generale ale artefactului original, în materiale la îndemână. Simbolismul încorporat în obiectul original suferă o transformare determinată de noul material din care este

---

(V. Dumitrescu, H. Dumitrescu, M. Petrescu-Dîmbovița, N. Gostar, *Hăbășești. Monografie arheologică*, vol. I, București 1954, p. 449, 459, fig. 43/11), Giurgești (Fig. 3/1) (Boghian *et al.*, *op. cit.*, 2014, p. 63, pl. LVIII/1c), Scânteia (piesă inedită). O piesă similară, mai stângaci realizată, ar putea fi considerată și una din perlele ceramice de la Ruginoasa (Fig. 3/5) (C.-M. Lazarovici, G. Lazarovici, *Ruginoasa – Dealul Drăghici. Monografie arheologică*, BAM XX, Suceava, 2012, fig. VIII.21/7).

<sup>20</sup> V. Dergacev, *Karbunskij klad*, Chișinău, 1998, p. 41, fig. 14/49-56.

<sup>21</sup> C.-M. Mantu, S. Țurcanu, *op. cit.*, 1999, p. 186, cat. no. 281.

<sup>22</sup> S. Marinescu-Bîlcu, *Târpești. From Prehistory to History in Eastern Romania*, BARIntSer 107, Oxford, 1981, fig. 199/15.

<sup>23</sup> G. Bodi, *Hoisești – La Pod. O așezare cucuteniană pe valea Bahluiului*, BAM XIII, Iași, 2010, p. 216, pl. 65/9=66/9.

<sup>24</sup> Piesele sunt inedite. Mulțumim, și pe această cale doamnei dr. hab. C.-M. Lazarovici pentru permisiunea de a folosi unele materiale inedite provenite din cercetările coordonate de Domnia Sa.

<sup>25</sup> A. M. Choyke, *op. cit.*, 2008, p. 10-12.

realizată replica, aparența sa artificială fiind evidentă. Acest tip de imitație a fost interpretat ca reprezentând o cale de a semnala diferențieri sociale, de a transfera sau transforma semnificația unui obiect pentru grupuri diferite în cadrul aceluiași sistem social. În egală măsură, el încorporează date adiționale, semnalând diferențieri de rang, vârstă și/ sau sex, exprimând – în fapt – o multitudine de noi valențe care puteau fi deslușite doar de către „publicul țintă”, fiind pentru noi cei de astăzi, din păcate, pierdute.

Un al treilea tip de imitații identificat de noi printre obiectele de podoabă aparținând comunităților complexului cultural Ariușd-Cucuteni-Tripolie, presupune imitațiile care implică o potențare a sensului original, piese definite la nivel teoretic de către Alice M. Choyke ca imitații de tip 2<sup>26</sup>. Un artefact anume poate fi replicat în materiale diverse, mai greu de procurat și/ sau de prelucrat, fapt care determină potențarea valențelor sale. S-a apreciat că acest tip de replici apar într-un nou context social, în cadrul comunităților aflate într-un proces de stratificare care determină apariția unor noi și sofisticate simboluri<sup>27</sup>. Ca și primul tip, el implică atât piese provenind din cadrul aceleiași societăți cât și artefacte care pot fi schimbate între comunitățile învecinate.

Ca exemple pentru acest tip de imitații indicăm, în primă instanță, mărgelele tubulare din os (Fig. 5/2) care au replici identice printre piesele realizate din cupru<sup>28</sup> (Fig. 5/1, 4). De asemenea, aici includem mai multe tipuri de perle/

<sup>26</sup> *Ibidem*, p. 9-10.

<sup>27</sup> *Ibidem*, p. 9-10.

<sup>28</sup> Asupra anteriorității pieselor tubulare din os, față de cele din metal, nu există nici un dubiu. Perle tubulare din os au fost descoperite la Târgu Frumos (N. Ursulescu, D. Boghian, S. Haimovici, V. Cotiugă, A. Coroliuc, *Cercetări interdisciplinare în așezarea precucuteniană de la Târgu Frumos (jud. Iași). Aportul arheozoologiei*, în *ActaTS*, I, 2002, p. 42, 50, fig. 8/3; N. Ursulescu, D. Boghian, V. Cotiugă, *Problèmes de la culture Précucuteni à la lumière des recherches de Târgu Frumos (dép. de Iași)*, în V. Spinei, C.-M. Lazarovici, D. Monah (eds.), *Scripta praehistorica. Miscellanea in honorem nonagenarii magistri Mircea Petrescu-Dîmbovița oblata*, Honoraria 1, Iași, 2005, p. 232, fig. 8/4-6), Izvoare (R. Vulpe, *Izvoare. Săpăturile din 1936-1948*, București, 1957, p. 260, fig. 263/2), Târpești (S. Marinescu-Bîlcu, *op. cit.*, 1981, fig. 200/4), Scânteia (C.-M. Mantu, S. Țurcanu, *op. cit.*, 1999, p. 143-144, cat. no. 363; 367), Costești (Boghian *et al.*, *op. cit.*, 2014, p. 58, pl. LII/3), Păuleni (C. Beldiman, D. M. Sztancs, D.-L. Buzea, *Animale, tehnologie și artefacte preistorice din materii dure animale descoperite la Păuleni-Ciuc, jud. Harghita. Catalog*, Sfântu Gheorghe, 2012, p. 88-90), Vorniceni (Fig. 5/2) (I. Iațcu, S. Țurcanu, L. Solcan, L. Bejenaru (eds.), *De la Natură la Cultură. Arta prelucrării osului și cornului. Catalog de expoziție*, Iași, 2016, cat. no. 116, p. 156) și în tezaurul de la Ariușd (S. J. Sztáncsu, *op. cit.*, 2005, p. 96, fig. 12). Cf. centralizării realizate de I. Mareș, mărgele



mărgelile din ceramică (Fig. 5/5) care au fost copiate în metal<sup>29</sup> (Fig. 5/6), cunoscut fiind statutul acestuia din urmă de materie primă care exprimă un statut social înalt ca și rolul său în apariția societăților ierarhizate<sup>30</sup>.

Practic, acest tip de imitații implică formele și tipurile de piese tradiționale cărora li se amplifică simbolic statutul, prin replicarea lor având ca suport materiale rare, valoroase sau greu de procurat.

Considerăm că tot în acest tip ar trebui inclusă și imitația în metal a unui canin de cerb descoperită în nivelul Cucuteni A-B de la Traian-Dealul Fântânilor<sup>31</sup>.

Este însă dificil de apreciat valoarea simbolică a unor perle litice (Fig. 3/4) care „par a imita dinți de animal”<sup>32</sup>. Constituie ele o ilustrare a tipului 1 (după Choyke), reprezentând imitațiile unor piese realizate din materiale greu de procurat, prin utilizarea unor materii prime ușor accesibile sau, mai curând a tipului 3, care presupunea amplificarea statutului pieselor din dinți de animale, prin replicarea lor având ca suport minerale greu de procurat și fasonat?

La fel de dificil de decelat este situația unor piese asupra cărora, pe baza cunoștințelor noastre actuale, nu putem opera o „ierarhie” din punctul de vedere al valorii materiei prime și nici nu putem indica un prototip. Menționăm, în acest context existența unor piese cu forme similare realizate din os, defensă de mistreț, ceramică și chiar piatră (Fig. 5/7-9).

Cele mai relevante exemple în această direcție sunt însă pandantivele „en violon” propriu-zise cu variantele lor, pandantivele cu partea superioară înaltă și ușor zimțată (tip Cărbuna) și discurile circulare (Fig. 4/7-8; 6/1-9).

---

tubulare din metal au fost descoperite la Ariușd, Brad, Cărbuna (Fig. 5/4), Cucuteni, Târgu Frumos, Târpești (Fig. 5/2), Traian-Dealul Fântânilor, Vorniceni, Bernovo-Luka și Luka Vrubleveckaja (I. Mareș, *Metalurgia aramei în civilizațiile Precucuteni și Cucuteni*, Suceava, 2012, p. 219).

<sup>29</sup> Cele mai relevante exemple sunt mărgelile sferoidale din tezaurul de la Cărbuna (Fig. 5/6) (V. Dergacev, *op. cit.*, 1998, p. 42-43, fig. 15, 77, 86, 89, 109-113). Ele imită, fără nici un dubiu piesele anodine (Fig. 5/5) realizate din ceramică descoperite în numeroase așezări aparținând complexului cultural Cucuteni-Ariușd-Tripolie.

<sup>30</sup> S. Hansen, *Metal in South-Eastern and Central Europe between 4500 and 2900 BCE*, în Ü. Yalçın (Hrsg.), *Anatolian Metal V*, Bochum, 2011, p. 137-149; Idem, *Innovative Metals: Copper, Gold and Silver in the Black Sea Region and the Carpathian Basin during the 5<sup>th</sup> and 4<sup>th</sup> Millenium BC*, în S. Burmeister, S. Hansen, M. Kunst, N. Müller-Scheeßel (eds.), *Metal Matters. Innovative Technologies and Social Change in Prehistory and Antiquity*, Leidorf.

<sup>31</sup> I. Mareș, *op. cit.*, 2012, p. 220, 350.

<sup>32</sup> S. Marinescu-Bilcu, *op. cit.*, 1981, p. 70, fig. 200/5.

Reamintim faptul că piesele de acest tip sunt specifice unui palier cronologic limitat (Cucuteni A<sub>2</sub>-A<sub>4</sub>)<sup>33</sup>.

Dacă pentru pandantivele de tip Cărbuna (Fig. 4/8), există descoperiri mai timpurii, cum sunt cele de la Isaiia (România)<sup>34</sup> (Precucuteni II) (Fig. 4/7) și Florești (Republica Moldova)<sup>35</sup> (Precucuteni III) care plasează piesele de os înaintea celor de metal, pentru pandantivele circulare și pentru idolii „en violon” propriu-ziși situația este mult mai greu de decelat.

Subliniem prezența discurilor circulare metalice (din cupru sau aur) în inventarul unor tezaure, cum sunt cele de la Cărbuna, Brad și Hăbășești, și, doar rareori, la excepțional, ca descoperiri izolate<sup>36</sup> (Fig. 6/3-6). Reprezintă ele replici ale unor piese din ceramică (a căror valoare este astfel potențată) sau, așa cum par a indica numeroasele piese din ceramică decorate „au repousse”<sup>37</sup>, constituie prototipul pentru piesele similare din ceramică (Fig. 6/1-2)?

Aceleași întrebări ridică și pandantivele „en violon” propriu-zise.

În conexiune cu acestea, evidențiem câteva aspecte relevante în direcția analizei noastre. Subliniem, în primul rând, faptul că în cadrul descoperirilor arheologice propriu-zise piesele metalice sunt cvasi-inexistente și că, deși există variante în piatră (Fig. 6/10), os și chiar corn (Fig. 6/9), piesele realizate din ceramică sunt, totuși, cele mai numeroase (Fig. 6/7-8). Reamintim și că doar o parte dintre ele prezintă împunsăturile care imită piesele cu decor „au repoussé”.

Realizate cu îndemânare și talent, pandantivele „en violon” realizate din ceramică indică, în opinia noastră, valorizarea acestor exemplare (copii?) pentru ele

<sup>33</sup> D. Monah, *Plastica antropomorvă a culturii Cucuteni-Tripolie*, ediția a doua revăzută și adăugită, BMA XXVII, Piatra-Neamț, 2012, p. 157-165.

<sup>34</sup> N. Ursulescu, V. Merlan, A.-F. Tencariu, M. Văleanu, L. Chirilă, M. Popa, D. Ionică, *Isaiia, com. Răducăneni, jud. Iași. Punct: balta Popii*, în *CCAR. Campania 2002*, București, 2003 (on line: <http://www.cimec.ro/arheologie/cronicaca2003/cd/index.htm>, accesat 15 octombrie 2016).

<sup>35</sup> V. Dumitrescu, *Le dépôt d'objets de parure de Hăbășești et le problème des rapports entre les tribus de la civilisation de Cucuteni et les tribus des steppes pontiques*, în *Dacia*, N. S., 1, 1957; V. Dergačev, *op. cit.*, 1998; V. Ursachi, *op. cit.*, 1990; D. Monah, *op. cit.*, 2003, p. 129-140.

<sup>36</sup> Vezi Catalogul acestor descoperiri la: D. M. Sztancs, C. Beldiman, D.-L. Buzea, *Fiches typologiques de l'industrie osseuse de Roumanie. I. Préhistoire. 1. Idole/ Pendeloque/ Amulette antropomorphe énéolithique en bois de cerf de Păuleni-Ciuc, dép. de Harghita*, în *ActaTS*, IX, 2010, p. 130; M. Dinu, T. Marin, *Un découverte appartenant à la culture de Cucuteni à Bălțați (dép. de Iași)*, în *SAA*, IX, 2003, fig. 4/1.

<sup>37</sup> S. Marinescu-Bîlcu, A. Bolomey, *Drăgușeni. A Cucutenian Community*, București/Tubingen, 2000, fig. 179, p. 16-18, 26-27.

însele. Menționăm, de asemenea, că frecvența destul de redusă a acestor piese în inventarele arheologice – deși realizate dintr-o materie primă la îndemână, ceramica – și absența lor în numeroase situri sugerează, în egală măsură, faptul că ele constituiau ornamente investite cu valențe speciale, destinate a fi utilizate doar de anumite persoane sau, chiar, constituind numai apanajul anumitor comunități.

Situația este extrem de complexă și implică direcții multiple de cercetare care depășesc limitele obiectivelor noastre din acest material. Reținem, în direcția abordării noastre, faptul că existența unor replici realizate în materii prime diferite ale acelorași forme poate fi conectată cu o „comandă” socială care presupune o diferențiere de statut, fie că e vorba de un rang specific, vârstă, sex sau apartenența la anumite grupuri sociale. Acestea reflectă interesul asupra dimensiunii simbolice a culturii materiale în direcția interpretării structuraliste a artefactelor arheologice<sup>38</sup>. Atenția este îndreptată asupra materiei prime, nu atât pentru valoarea intrinsecă a compoziției sale, cât pentru valoarea sa simbolică atașată într-un anumit context cultural.

### III. Discuții și considerații finale

S-a apreciat că obiectele de podoabă reprezintă simbolurile sociale cele mai încărcate de sensuri pentru umanitate. Prin intermediul lor indivizii au putut comunica de-a lungul evoluției umanității numeroase mesaje codificate și informații despre statutul lor biologic (vârstă, sex), despre poziția lor socială și economică și/ sau despre înrudirea sau apartenența la un anumit grup social.

Mesajele lor erau rezultanta unei ecuații în care au contat forma și/ sau culoarea, combinația dintre anumite piese, simbolistica lor intrinsecă și, nu în ultimul rând, materia primă. Alegerea acesteia din urmă era esențială și constituia un mijloc de afirmare a identității. În lumea noastră, puțini oameni pot face distincția între fildeș, chihlimbar, pietre semiprețioase sau chiar prețioase și imitațiile lor din sticlă, rășini sau plastic, iar aceasta derivă din faptul că oamenii nu mai apelează la proprietățile lor magice, simbolice sau ritualice, punând accent doar pe rolul estetic.

În opoziție, toate obiectele de podoabă purtate în societățile preistorice aveau o încărcătură simbolică, sensibil nuanțată în funcție de o multitudine de aspecte. Modul lor de realizare, tipul de materie primă folosit erau implicit sau explicit prescrise, având forme și culori standardizate. În Mesopotamia, pentru o

---

<sup>38</sup> I. Hodder, *Symbols in Action. Ethnoarchaeological Studies of Material Culture*, Cambridge, 1982.

perioadă istorică puțin mai târzie, documentată cu izvoare scrise, pot fi citate cazuri în care tehnologia și chiar momentul de realizare a obiectelor de podoabă sunt de multe ori reglementate și, în unele cazuri, doar anumite persoane aveau voie să confecționeze, să comercializeze și să poarte anumite tipuri de podoabe.

Din cele prezentate, este evident faptul că forma unui număr destul de mare de obiecte de podoabă era imitată, în special în primele faze de evoluție ale complexului cultural Ariușd-Cucuteni-Tripolie (i. e. Precucuteni III = Tripolie A, Cucuteni A = Tripolie BI) utilizându-se materii prime variate. Resorturile comportamentale ale apariției lor au fost, însă, așa cum am evidențiat, diferite. Încercarea de descifrare a lor permite o varietate de interpretări, uneori raportate chiar la un singur tip de piesă. Remarcăm, totuși, existența unui numitor comun. Cu excepția „falsurilor” destinate unor reparații, pentru cele mai multe piese, scopul realizării lor este deschiderea unor noi canale de comunicare non-verbală care erau accesibile în funcție de numeroase variabile în care erau implicați „emițătorii” și „receptorii”<sup>39</sup>, indivizii/ grupurile umane care foloseau sau observau/ interacționau cu respectivul artefact. În strânsă corelație cu aceste mesaje, purtătorii lor erau recunoscuți și apreciați de către membrii unei comunități.

Avem certitudinea că în universul simbolic analizat au existat și alte tipuri de piese realizate din cochilii, semințe, fructe, lemn, țesături, păr, piele, blană, alte piese metalice – care ar fi putut face obiectul studiului nostru dar care sunt, astăzi – din diverse motive (friabilitate, perisabilitate și, pentru metale, refolosirea) – dispărute. Lipsa lor limitează cunoașterea noastră asupra acestor importante mijloace de afirmare a identității culturale și sociale, care sunt obiectele de podoabă și accesoriile vestimentare.

S-a apreciat că imitațiile apar mai frecvent în perioadele în care structurile sociale și în strânsă legătură cu acestea, cele economice și chiar cele religioase, sunt în schimbare<sup>40</sup>.

Perioada mileniilor V-IV BC pe care le acoperă analiza noastră este caracterizată de intense transformări și inovații tehnologice care au impus ca structurile sociale să devină mai ierarhizate și mai complexe. Situația este reflectată, ca într-o oglindă, și de/ sau mai ales de obiectele de podoabă. Piatra, cochiliile, osul, dinții și ceramica rămân materii prime importante care continuă a fi utilizate<sup>41</sup>. Ele,

---

<sup>39</sup> Y. Taborin, *Langage sans parole. La parure aux temps préhistorique*, Paris, 2004.

<sup>40</sup> A. M. Choyke, *op. cit.*, 2008, p. 6, 13.

<sup>41</sup> S. Țurcanu, *op. cit.*, 2013a.

însă, au constituit obiectul unor imitații care, fiecare în parte, reprezintă ilustrarea unor mecanisme comportamentale diferite.

Tipurile tradiționale de obiecte de podoabă sunt imitate cu materiale rare, valoroase sau greu de procurat, care le amplifică statutul.

Imitațiile unor piese realizate din metal cunosc o răspândire la fel, sau poate chiar mai largă, decât originalele (cazul pandantivelor „en violon” și a discurilor circulare), fapt care subliniază rolul metalului de materie primă care indică un înalt statut social, situație evidențiată și de studiul altor tipuri de artefacte și comportamente sociale<sup>42</sup>.

Replicile după caninii de cerb sau chiar după piesele realizate din defense de mistreț indică o potențare evidentă a simbolurilor conectate cu masculinitatea, curajul, forța și puterea fizică.

Din aceste exemple transpar date esențiale și despre societatea în cadrul căreia sunt folosite aceste imitații: accentuarea diferențierii/ diversității sociale reflectată în accesul la anumite categorii de materii prime; dezvoltarea și răspândirea metalurgiei cu toate implicațiile sale economice și sociale; posibilitatea existenței unor conflicte, a unor episoade belicoase în timpul cărora atributele specifice războinicului-vânător sunt valorizate. Nici aspectele simbolice aflate în conexiune cu animalele asociate acestor piese (cerbul, mistrețul) și potențarea valențelor lor, nu trebuie neglijate. Analogiile etnologice ne permit să afirmăm că anumite specii din lumea animală, ca și din cea vegetală, de altfel, au fost utilizate constant în construirea și etalarea identității culturale și sociale ca și în viața rituală a comunităților umane<sup>43</sup>.

Direcțiile de interpretare sunt numeroase și sunt deschise unor noi abordări.

---

<sup>42</sup> S. Hansen, *op. cit.*, 2013.

<sup>43</sup> I. Sidéra, *Domestic and Funerary Bone, Antler and Tooth Objects in the Neolithic of Western Europe: A Comparison*, in A. M. Choyke, L. Bartosiewicz (eds.), *op. cit.*, 2001, p. 222; A. M. Choyke, *op. cit.*, 2001, p. 252-253; J. Chevalier, A. Gheerbrant (coord.), *Dicționar de simboluri. Mituri, vise, obiceiuri, gesturi, forme, figuri, culori, numere*, Iași, 2009.

*ORIGINAL AND IMITATION. AN INSIGHT INTO THE BODY  
ORNAMENTING ITEMS OF THE ARIUȘD-CUCUTENI-  
TRIPOLYE CULTURAL COMPLEX  
(ABSTRACT)*

*Made of different materials, the body ornamenting items acquired in time a multitude of valences illustrating both the development degree of certain communities and their relations with the neighbors, and their artistic taste and, especially, being the bearers of messages which had to be understood and revealed. Archeological finds belonging to the Ariușd-Cucuteni-Tripolye cultural complex provided extremely varied items bringing to light complex information on the topic.*

*This paper focuses on the identification of several types of imitations present among the body ornamenting items belonging to the Ariușd-Cucuteni-Tripolye communities, based on both the exceptional artifacts within hoards and on isolated items found in settlements. In our view their analysis reveals several types of behavioral mechanisms covering, indirectly, a different symbolism.*

*LIST OF ILLUSTRATIONS:*

- Figure 1. Imitations related to status change and to alter embedded symbolism or for use in different contexts (after Choyke 2008).
- Figure 2. Imitations type 1, after Choyke 2008: the hoard of Ariușd with imitations (in wild boar tusks and *Unio* shells) of certain items made of *Spondylus* shells (after Lazarovici *et al.* 2009).
- Figure 3. 1-6, 9, Imitations type 3, after Choyke 2008: imitations of the deer canines made of clay (1-2, 5), bone (2, 6) and stone (4); 9, bone imitations of deer canines & clay imitations of the nutlets of *Lithospermum purpureo coeruleum*. 1, Giurgești; 2, Poduri; 3, Hăbășești; 4, Scânteia; 5, Ruginoasa; 6, Păuleni, 9, Izvoare. 7-8, imitations type 1 (after Choyke 2008): bone imitations of the deer canines within the hoards of prestigious items: 7, Cărbuna, 12 items out of the 125 (details); 8, Brad, 65 items out of 183 unbroken (details). 1, after Boghian *et al.* 2014; 2, after Monah *et al.* 1982; 3, after Dumitrescu *et al.* 1954; 4, after Țurcanu 2013a; 5, after Lazarovici, Lazarovici 2012; 6, after Lazarovici *et al.* 2009; 7-8, after Țurcanu 2017; 9, after Marinescu-Bîlcu, Cărciumaru 1992 (different scales).
- Figure 4. 1-6, Imitations type 3, after Choyke 2008: clay imitations (1) of items made of tough materials of animal origin (2-4, pendants made of boar tusk); clay imitations (6a-6b) of items with a metal prototype (copper) (5a-5b); 7-8, imitations type 2, after Choyke

2008: metal imitations (8) of items made of bone (7). 1-4, Scânteia, 5, 8 Cărbuna hoard; 6, Hoisești; 7, Isaiia. 1-4, after Țurcanu 2013a; 5, 8, after Dergacev 1998; 6, after Bodi 2010; 7, after Iațcu *et al.* 2016 (different scales).

Figure 5. 1-6, Imitations type 2, after Choyke 2008: 1-6, beads made of cooper (1, 4, 6), bone (2) and clay (3, 5); 7-9, imitations type 2 (?), after Choyke 2008: pendants made of clay (7), bone (8) and boar tusk (9). 1, Târpești; 2, Vorniceni; 3, Scânteia; 4, 6, Cărbuna hoard; 5, Traian-Dealul Viei; 7, Costești (Neamț); 8, Vorniceni; 9, Frumușica. 1-3, 5, 7, 9, after Țurcanu 2013a; 4, 6, after Țurcanu 2017; 8, after Iațcu *et al.* 2016 (different scales).

Figure 6. 1-9, Imitations type 2 (?), after Choyke 2008: 1-6, disks made of clay (1-2), copper (3-4), and gold (5-6); 7-10, "en violon" pendants made of clay (7-8), antler (9), and stone (10). 1, Cucuteni-Cetățuie; 2, Scânteia; 3, Bălțați; 4, Cărbuna hoard; 5-6, Brad hoard; 7, Trușești; 8, Hoisești; 9, Păuleni; 10, Murgeni. 1-2, 7, after Lazarovici *et al.* 2009; 3, after Dinu, Marin 2003; 4-6, after Țurcanu 2017; 8, after Bodi 2010; 9, after Beldiman *et al.* 2012; 10, after Țurcanu 2013a (different scales).

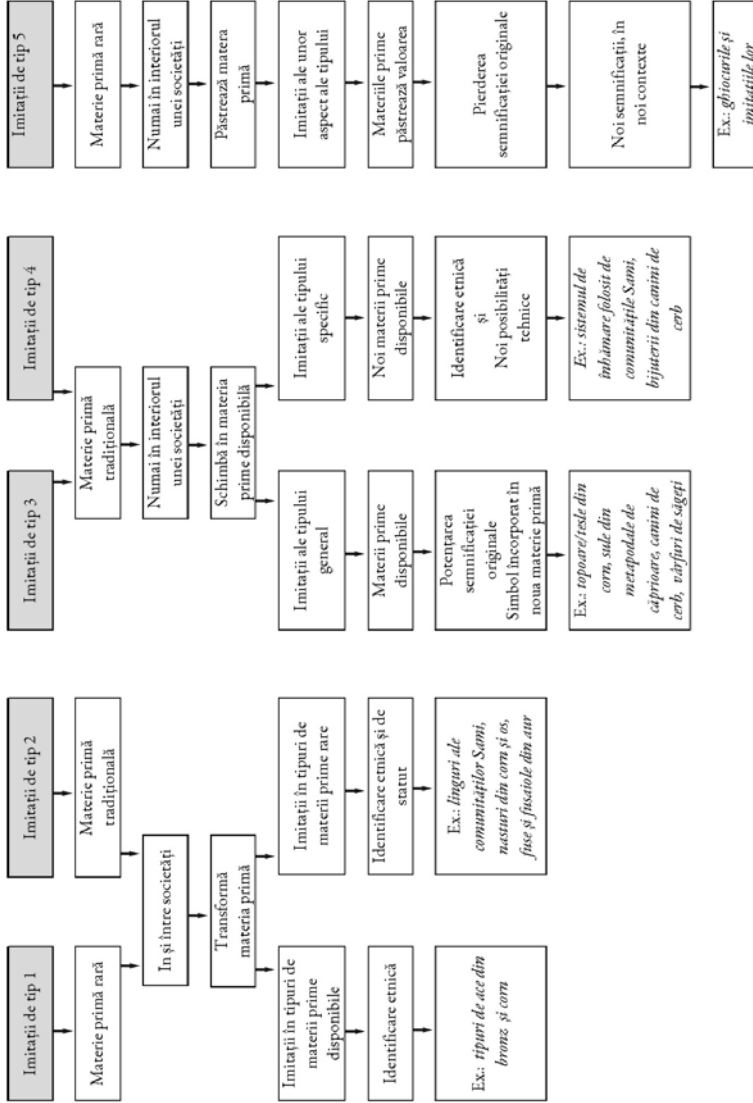


Figura 1. Tipuri de imitații definite în conexiune cu schimbarea starutului și transformarea simbolismului încorporat sau implicat de utilizarea lor în contexte variate (după Choyke 2008)





Figura 2. Imitații de tip 1, după Choyke 2008: tezaurul de la Ariușd incluzând imitații (realizate din defense de mistreț și cochilii de scoici *Unio*) ale unor piese originale din cochilii de scoici *Spondylus* (după Lazarovici *et al.* 2009)

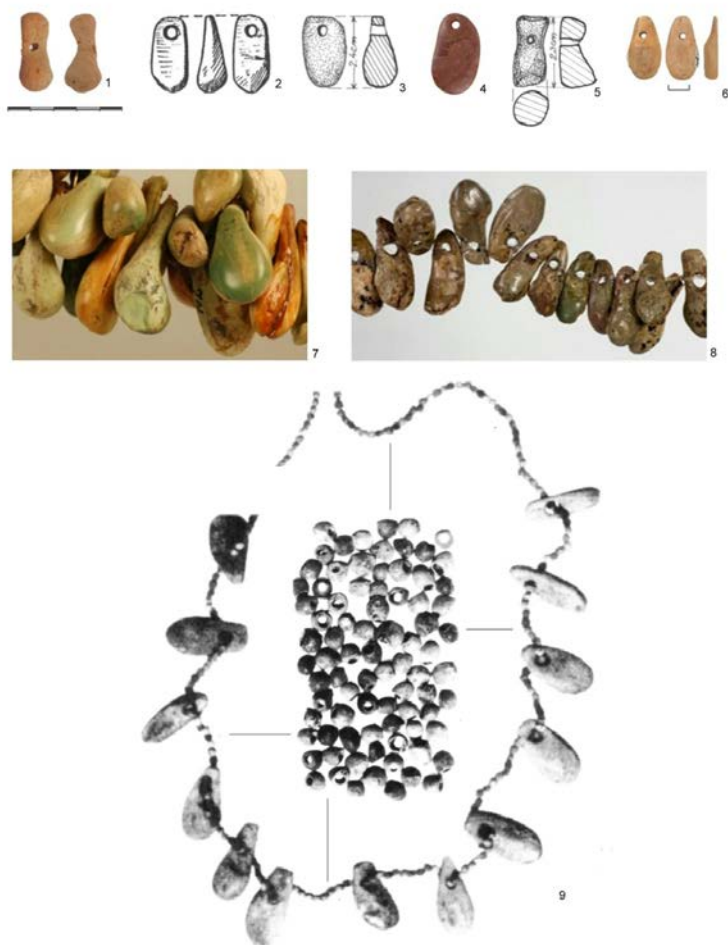


Figura 3. 1-6, 9, Imitații de tip 3, după Choyke 2008: imitații ale unor canini de cerb realizate din ceramică (1-2, 5), os (2, 6) și piatră (4); 9, imitații din os ale unor canini de cerb și imitații din argilă ale unor nucule de *Lithospermum purpureo coeruleum*. 1, Giurgești; 2, Poduri; 3, Hăbășești; 4, Scânteia; 5, Ruginoasa; 6, Păuleni; 9, Izvoare. 7-8, Imitații de tip 1 (după Choyke 2008): imitații din os ale unor canini de cerb în cadrul unor tezaure cu obiecte de prestigiu: 7, piese din tezaurul de la Cărbuna (cu un total de 12 imitații din totalul de 125 de piese) (detaliu); 8, piese din tezaurul de la Brad (cu un total de 65 imitații din totalul de 183 piese păstrate întregi) (detaliu). 1, după Boghian *et al.* 2014; 2, după Monah *et al.* 1982; 3, după Dumitrescu *et al.* 1954; 4, după Țurcanu 2013a; 5, după Lazarovici, Lazarovici 2012; 6, după Lazarovici *et al.* 2009; 7-8, după Țurcanu 2017; 9, după Marinescu-Bîlcu, Cărciumaru 1992 (scări diferite)



Figura 4. 1-6, Imitații de tip 3, după Choyke 2008: imitații din ceramică (1) ale unor piese realizate din materii dure animale (2-4, pendantsive din defense de mistreț); imitații din ceramică (6a-6b) ale unor piese realizate din metal (cupru) (5a-5b); 7-8, imitații de tip 2, după Choyke 2008: imitații din metal (8) ale unor piese din os (7). 1-4, Scânteia, 5, 8 tezaurul de la Cărbuna; 6, Hoisești; 7, Isaiia. 1-4, după Țurcanu 2013a; 5, 8, după Dergacev 1998; 6, după Bodi 2010; 7, după Iațcu *et al.* 2016 (scări diferite)



Figura 5. 1-6, Imitații de tip 2, după Choyke 2008: 1-6, mărgelile realizate din cupru (1, 4, 6); os (2) și ceramică (3, 5); 7-9, imitații de tip 2 (?), după Choyke 2008: pendentive realizate din ceramică (7), os (8) și defensă de mistreț (9). 1, Târpești; 2, Vorniceni; 3, Scânteia; 4, 6, tezaurul de la Cărbuna; 5, Traian-Dealul Viei; 7, Costești (Neamț); 8, Vorniceni; 9, Frumușica. 1-3, 5, 7, 9, după Țurcanu 2013a; 4, 6, după Țurcanu 2017; 8, după Iațcu *et al.* 2016 (scări diferite)



Figura 6. 1-9, Imitații de tip 2 (?), după Choyke 2008: 1-6, discuri realizate din ceramică (1-2), cupru (3-4) și aur (5-6); 7-10, pandantive „en violon” realizate din ceramică (7-8), corn (9) și piatră (10). 1, Cucuteni-Cetățuie; 2, Scânteia; 3, Bălțați; 4, tezaurul de la Cărbuna; 5-6, tezaurul de la Brad; 7, Trușești; 8, Hoisești; 9, Păuleni; 10, Murgeni. 1-2, 7, după Lazarovici *et al.* 2009; 3, după Dinu, Marin 2003; 4-6 după Țurcanu 2017; 8, după Bodi 2010; 9, după Beldiman *et al.* 2012; 10, după Țurcanu 2013a (scări diferite)