

UN SIT PRECUCUTENI ÎN CÂMPIA RÂMNICULUI

Daniel GARVĂN¹, Cătălin DINU²

Cuvinte cheie: *eneolitic, Precucuteni, nord-estul Munteniei, câmpia Râmnicului, așezare*

Keywords: *Chalcolithic, Precucuteni, north-eastern Wallachia, Râmnic Plain, settlement*

Introducere

Nord-estul Munteniei, în special zona de deal, reprezintă un areal bogat în descoperiri arheologice, acoperind toate palierele cronologice, mai puțin paleoliticul. Până de curând, Câmpia Râmnicului se prezenta ca un teritoriu în care întâlnirea unor urme mai vechi ale activităților umane părea întâmplătoare. Cercetările derulate în ultimii ani, atât pe teren cât și în depozite muzeale, au dovedit că spațiul dintre râurile Buzău și Râmnicul Sărat are un vast potențial arheologic³.

În primăvara anului 2018 a fost realizat studiul arheologic al comunei Boldu, în urma cercetărilor de suprafață fiind cartate 41 de situri. Așezarea ce urmează a fi prezentată nu a fost identificată cu ocazia perieghzelor amintite, din cauza culturilor agricole existente la acel moment (rașiță). În luna iulie a anului 2019, Nicușor Roman, proprietarul terenului, ne-a semnalat prezența unor artefacte pe respectivul teren, apărute în urma lucrărilor agricole efectuate în anii precedenți. Tot atunci a predat Muzeului Județean Buzău câteva fragmente ceramice și două figurine antropomorfe, de asemenea, în stare fragmentară. Deplasarea pe teren nu

¹ Muzeul Județean Buzău, BUZĂU.

² Muzeul Județean Buzău, BUZĂU.

³ C. Dinu *et alii*, *Contribuții la repertoriul arheologic al județului Buzău. Cercetări de suprafață pe teritoriul comunei Cochirleanca*, în *Mousaios*, XXI, 2017, p. 171-206; D. Garvăn, *Descoperiri Boian în interfluviul Buzău – Râmnicul Sărat*, în *Mousaios*, XXI, 2017, p. 5-25; Idem, *Un sceptru zoomorf din piatră descoperit la Stăvărâști (jud. Buzău)*, în *Mousaios*, XXII, 2018, p. 133-140.

a avut rezultatele așteptate, însă au putut fi culese câteva fragmente ceramice de la suprafața solului, la momentul respectiv terenul fiind acoperit de floarea-soarelui. Am revenit în luna octombrie, la acea dată întreaga suprafață a așezării fiind arată. Astfel, s-au putut obține informații despre configurația terenului, dimensiunile așezării, starea de conservare, dar și despre încadrarea culturală, pe baza numeroaselor materiale (în special fragmente ceramice) culese de la suprafața solului.

Descrierea sitului

Se află în Câmpia Râmnicului, la circa 20 km est de zona deluroasă, pe malul stâng al pârâului Boldu, la 1,8 km vest de marginea satului cu același nume și la circa 0,2 km est de limita cu UAT Puiești (Pl. 1). Jumătatea nordică a așezării este acoperită de culturi agricole, iar cea sudică de islaz, aici fiind puternic afectată de intervențiile pentru amenajarea malului cursului de apă. Terenul ocupat de așezare se prezintă sub forma unei mici movile, mai înaltă în zona centrală cu circa 1 m față de împrejurimi, și coboară ușor spre margini (Pl. 2/1-2). Suprafața de pe care au fost culese materialele are circa 0,1 ha, iar cea estimată pentru întregul sit este de 0,2 ha.

Artefacte descoperite

În momentul vizitei, terenul era proaspăt însămânțat, ceea ce ne-a permis culegerea de materiale arheologice și obținerea unor informații noi. Întreaga suprafață a sitului era acoperită de fragmente ceramice și fragmente de pereți ce proveneau de la locuințe incendiate (Pl. 2/3-5). Alături de acestea au mai fost descoperite trei piese de silex, un topor, o râșniță și un fragment de figurină antropomorfă.

Recipiente ceramice

În cadrul investigațiilor au fost identificate fragmente ce provin de la peste 50 de vase. Din punct de vedere al calității pastei, microscopic se pot determina două categorii: fină și grosieră. Considerăm că cea de-a treia categorie – semifină / intermediară – frecvent întâlnită în descrierea ceramicii eneolitice, denotă o mare doză de subiectivism, motiv pentru care evităm utilizarea termenului.

Forme

Cupele reprezintă o formă des întâlnită în întreaga arie precucuteniană. Au fost modelate întotdeauna din pastă fină. Fac parte din categoria formelor deschise

și cu volum mic, având înălțimea egală cu diametrul gurii, care – în general – coincide cu diametrul maxim. Au buza evazată, corpul bitronconic sau ușor arcuit pe linia diametrului maxim, ceea ce le conferă un aspect globular; baza este dreaptă sau concavă (Pl. 3/1-6; 5/5-7).

Castroanele constituie o formă mai rar întâlnită și pot fi asemuite străchinilor. În arealul precucutenian, după forma corpului, sunt cunoscute două subtipuri: tronconice și bitronconice. În așezarea de la Boldu au fost identificate doar piese atribuite primului subtip (Pl. 3/7; 4/9; 5/1).

Vasele bitronconice, deși au dimensiuni mari, au fost modelate din pastă de bună calitate și arse uniform. Treimea inferioară nu a fost decorată (Pl. 4/3, 5; 5/2).

Oalele globulare sunt asemănătoare tipului anterior, diferențindu-se doar prin dimensiunile mai mari (Pl. 3/8; 4/7).

Fructierele au fost realizate din pastă semifină. Piciorul este cilindric, gol în interior și are baza evazată, iar pe acesta se sprijină o strachină. În general au fost bogat decorate, bine finisate la exterior, iar la interior doar recipientul (Pl. 6/1-3, 6-9). Frecvent întâlnite în ultima fază precucuteniană, acestea vor cunoaște maxima dezvoltare în faza Cucuteni A.

Vasele piriforme sunt forme închise de dimensiuni medii sau mari, cu diametrul gurii mult mai mic decât cel maxim. Au treimea inferioară cilindrică sau tronconică, iar la partea superioară au pereții mult arcuiți, imitând un vas globular. Gura este îngustă și buza îndoită spre interior. De la Boldu provin fragmente de la două astfel de recipiente (Pl. 6/4-5).

Capace: această formă ceramică este reprezentată printr-un buton tronconic, cu partea superioară concavă (Pl. 7/10).

Linguri: un fragment de căuș și o coadă completează repertoriul obiectelor ceramice. Ambele au fost decorate cu linii incizate (Pl. 7/11-12).

Cele mai multe fragmente provin de la vase modelată din pastă grosieră, cu suprafața exterioară acoperită cu barbotină (Pl. 5/9).

Decoruri

Incizia reprezintă tipul de decor cel mai des întâlnit, regăsindu-se sub diferite forme: linii simple orizontale (Pl. 3/2, 4; 5/3; 7/9) sau oblice (Pl. 3/6), tangente la cercuri sau semicercuri (Pl. 3/1; 5/8), grupe de linii scurte verticale (Pl. 3/5). În majoritatea cazurilor apare asociată cu alte elemente decorative.

Impresiunile se prezintă sub două forme. *Liniile* realizate cu un obiect dințat, rezultând acel decor „cu roțița”, specific culturii Precucuteni, întâlnite pe cupe

(Pl. 3/1-2), fructiere (Pl. 6/1) și vase piriforme (Pl. 6/4). *Alveolele*, grupate în șiruri orizontale, decorează de cele mai multe ori buza vaselor (Pl. 3/1-2; 4/1, 3) și mai rar corpul acestora (Pl. 3/7; 6/3; 7/8). De cele mai multe ori apar asociate cu inciziile și canelurile.

Canelurile au fost redată orizontal în majoritatea cazurilor (Pl. 3/1-2, 4-5; 4/3; 6/2; 7/7), mai rar oblic sau circular (Pl. 7/1-2, 6). Acest tip de decor se întâlnește pe vasele modelate dintr-o pastă de bună calitate: cupe, vase bitronconice.

Brăurile alveolate și crestate sunt întâlnite pe vase mari lucrate din ceramică grosieră (Pl. 7/3).

Barbotina: acoperirea exteriorului vaselor cu barbotină a avut mai degrabă un rol practic decât estetic. Însă atunci când este organizată în vârci verticale sau oblice îi poate fi atribuit și rol decorativ (Pl. 5/9).

Figurine antropomorfe

Au fost descoperite trei fragmente ce provin de la figurine antropomorfe (Pl. 8/1-3). Acestea se circumscriu plasticii antropomorfe precucuteniene, binecunoscută în arealul est-carpatic. Fragmentele provin de la personaje feminine, modelate în poziție așezată, cu bazinul delimitat cu ajutorul liniilor incizate. Un exemplar se diferențiază de celelalte prin șirul de impresiuni care decorează coapsele, dar și prin faptul că a fost reprezentat, probabil, ținând în mâini un obiect (Pl. 8/1). Astfel de reprezentări nu sunt străine mediului precucutenian, un exemplar asemănător fiind descoperit la Traian-Dealul *Fântânilor*⁴. Uneori, aceste reprezentări sunt asociate unui șarpe⁵. În alte cazuri, este redat unul dintre brațe așezat în zona pubisului⁶. Toate reprezentările de la Boldu respectă canoanele vremii și își găsesc bune analogii în arealul est-carpatic⁷.

Unelte

Două piese de silex (Pl. 8/5-6), un topor, o daltă (Pl. 8/7-8) și o râșniță, toate realizate din gresie completează lotul obiectelor descoperite aici.

⁴ S. Marinescu-Bîlcu, *Cultura Precucuteni pe teritoriul României*, București 1974, p. 98.

⁵ D. Monah, *Plastica antropomorfă a culturii Cucuteni-Tripolie*, ed. a II-a, BMA XXVII, Piatra-Neamț, 2012, p. 96.

⁶ S. Marinescu-Bîlcu, *Tîrpești. From Prehistory to History in Eastern Roumania*, BAR IS, 107, Oxford 1981, p. 40, Fig. 96/3.

⁷ Eadem, *op. cit.*, 1974, p. 95-99.

Concluzii

Formele și decorurile ceramice prezentate, ca și plastica antropomorfă, indică existența unei așezări din faza Precucuteni III.

Semnalarea unei astfel de descoperiri în nord-estul Munteniei nu mai reprezintă o noutate. În 1974, odată cu publicarea monografiei culturii Precucuteni, se propunea ca limită sudică a arealului ocupat zona Panciu – Ciorani (jud. Vrancea), la momentul respectiv acestea fiind cele mai sudice descoperiri⁸. Câțiva ani mai târziu, E. Comșa avansa ipoteza pătrunderii comunităților precucuteniene finale și în nord-estul Munteniei⁹, bazându-se pe informațiile privind existența unor materiale specifice la nord de Mizil, și, probabil, pe unele semnalări de pe teritoriul satului Homești (jud. Buzău), unde, în anii 1981 și 1984, cercetează sumar o așezare precucuteniană¹⁰. În absența unor cercetări arheologice extinse în zona de nord-est a Munteniei în deceniile ce au urmat, informațiile despre aceste comunități au rămas nemodificate, relațiile culturale dintre comunitățile est-carpatică și cele sud-carpatică fiind de cele mai multe ori intuite, iar descoperirea unor materiale specifice în sud fiind interpretate ca „importuri”, pe baza lor stabilindu-se relațiile dintre diferite culturi¹¹.

Cercetările arheologice din ultimii ani de pe valea Călmățuiului au evidențiat existența unor așezări precucuteniene la Gherăseni-Movila Cremenea¹² și Lipia-Movila Drumul Oilor¹³. Totodată, s-a putut stabili raportul cronologic dintre aceste comunități și cele gumelnițene, în ambele situri fiind surprinsă aceeași succesiune stratigrafică: depunerile Precucuteni erau suprapuse de cele Gumelnița. În așezarea de la Boldu nu au fost identificate materiale mai recente decât cele precucuteniene. Însă, alături de materialele precucuteniene au fost descoperite câteva fragmente Starčevo-Criș. Pe malul drept al pârâului au fost identificate trei așezări Boian-Giulești, fără a se putea preciza exact raporturile dintre acestea și cea

⁸ *Ibidem*, Fig. 1.

⁹ E. Comșa, *Date despre descoperirile din epoca neolitică din nord-estul Munteniei*, în *Vrancea*, IV, 1981, p. 17.

¹⁰ Idem, *O așezare Precucuteni din nord-estul Munteniei*, în *SCIVA*, 38, 1987, 2, p. 101, nota 1.

¹¹ A. Frînculeasa, D. Garvăn, *Câteva considerații asupra unor descoperiri Precucuteni din Muntenia*, în *MemAntiq*, XXIV, 2007, p. 213.

¹² D. Garvăn *et alii*, *Gherăseni, com. Gherăseni, jud. Buzău. Punct: Movila Cremenea*, în *CCAR. Campania 2017*, București, 2018, p. 35-36.

¹³ D. Garvăn *et alii*, *Lipia, com. Merei, jud. Buzău. Punct: Movila Drumul Oilor*, în *CCAR. Campania 2018*, București/Sibiu, 2019, p. 325-327.

care a constituit subiectul notei de față. Este cunoscut faptul că în această zonă faza *Giulești* are o evoluție mai îndelungată, însă, la ora actuală ne lipsesc elemente pentru plasarea corectă în timp a sfârșitului acestor comunități și, implicit, a raportului cu cele precucuteniene.

Chiar dacă așezarea este cunoscută doar prin cercetări de suprafață, această descoperire aduce noi dovezi ale expansiunii comunităților precucuteniene spre sud, spre sfârșitul primei jumătăți a mileniului al V-lea. Dacă în cazul descoperirilor din sudul Câmpiei Române necunoscutele sunt încă foarte multe, în primul rând cele legate de context, pentru nord-estul Munteniei datele arheologice, din ce în ce mai numeroase și mai evidente, susțin o prezență masivă a comunităților Precucuteni, cel puțin în zona subcarpatică și în câmpia adiacentă (Pl. 9).

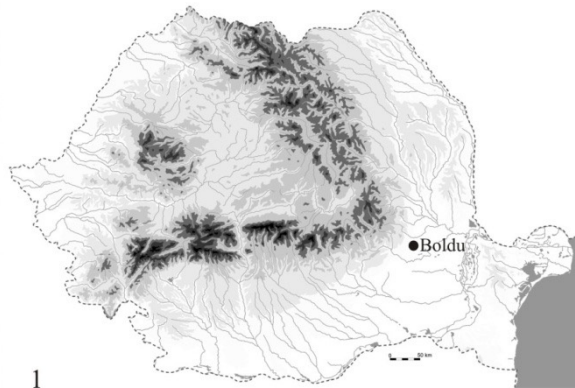
A PRECUCUTENI SITE IN THE RÂMNIC PLAIN

(Abstract)

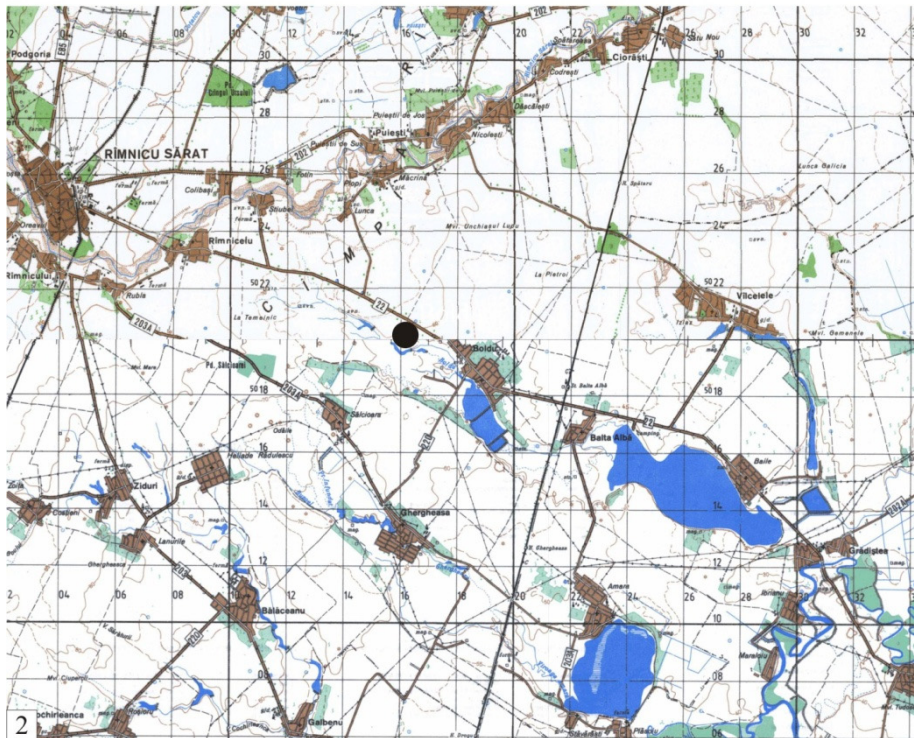
This short note introduces a new Precucuteni site from north-eastern Wallachia. An extended field survey of the plain area near Râmnicu Sărat resulted in about 100 new archaeological sites being discovered (from Prehistory to Middle Ages). One of the sites particularly draw our attention, as the abundant artefacts scattered on its surface signalled a Chalcolithic settlement. Wattle-and-daub clumps and several stone implements were visible on about 1000 sq. meters. Various potshards and anthropomorphic figurines collected during the survey may be assigned to the Precucuteni III horizon. The growing list of Precucuteni sites in north-eastern Wallachia points out the need to reassess the boundaries of the cultural areas towards the middle of the 5th millennium BC.

LIST OF ILLUSTRATIONS:

- Plate 1. Positioning of the Chalcolithic site.
- Plate 2. Views of the site area (1. from east; 2. from west; 3-5. details).
- Plate 3. Precucuteni pottery from Boldu.
- Plate 4. Precucuteni pottery from Boldu.
- Plate 5. Precucuteni pottery from Boldu.
- Plate 6. Precucuteni pottery from Boldu.
- Plate 7. Potshards (1-9), lid handle (10), ladle fragments (11-12).
- Plate 8. Anthropomorphic figurines (1-3), undetermined clay item (4), stone tools (5-8).
- Plate 9. Precucuteni sites in north-eastern Wallachia; the southern limit of the Precucuteni area (based on the recent discoveries).



1

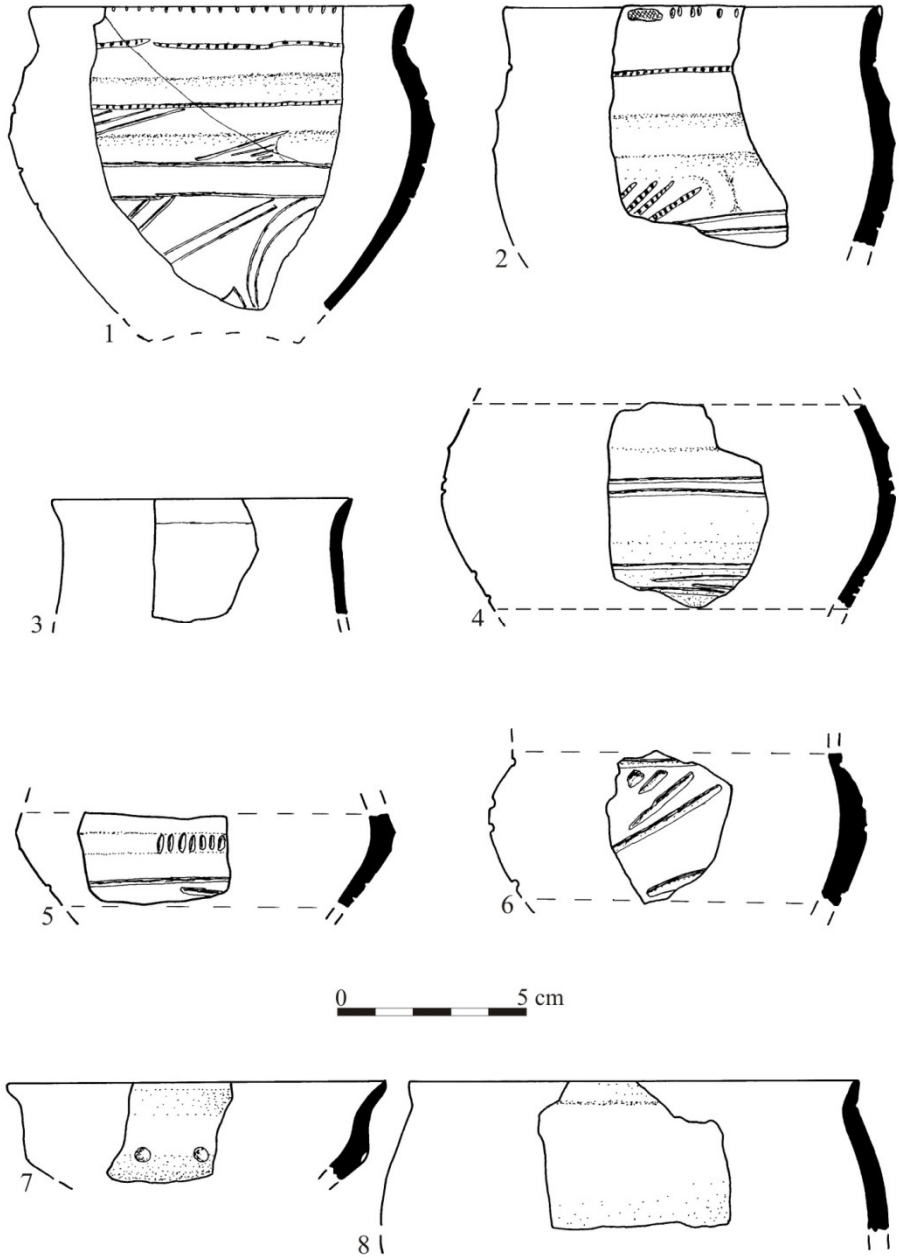


2

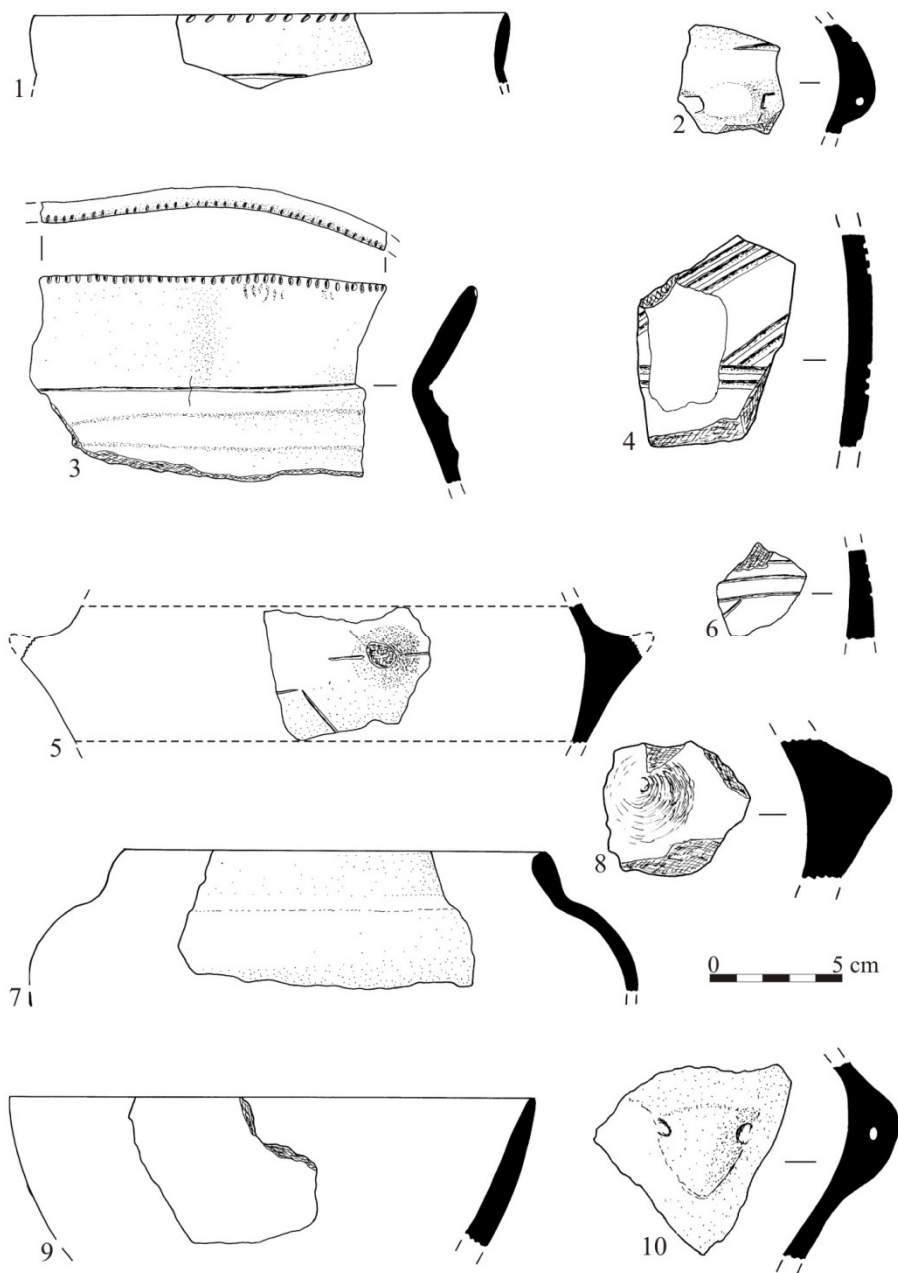
Planșa 1. Amplasarea așezării precucuteniene de la Boldu



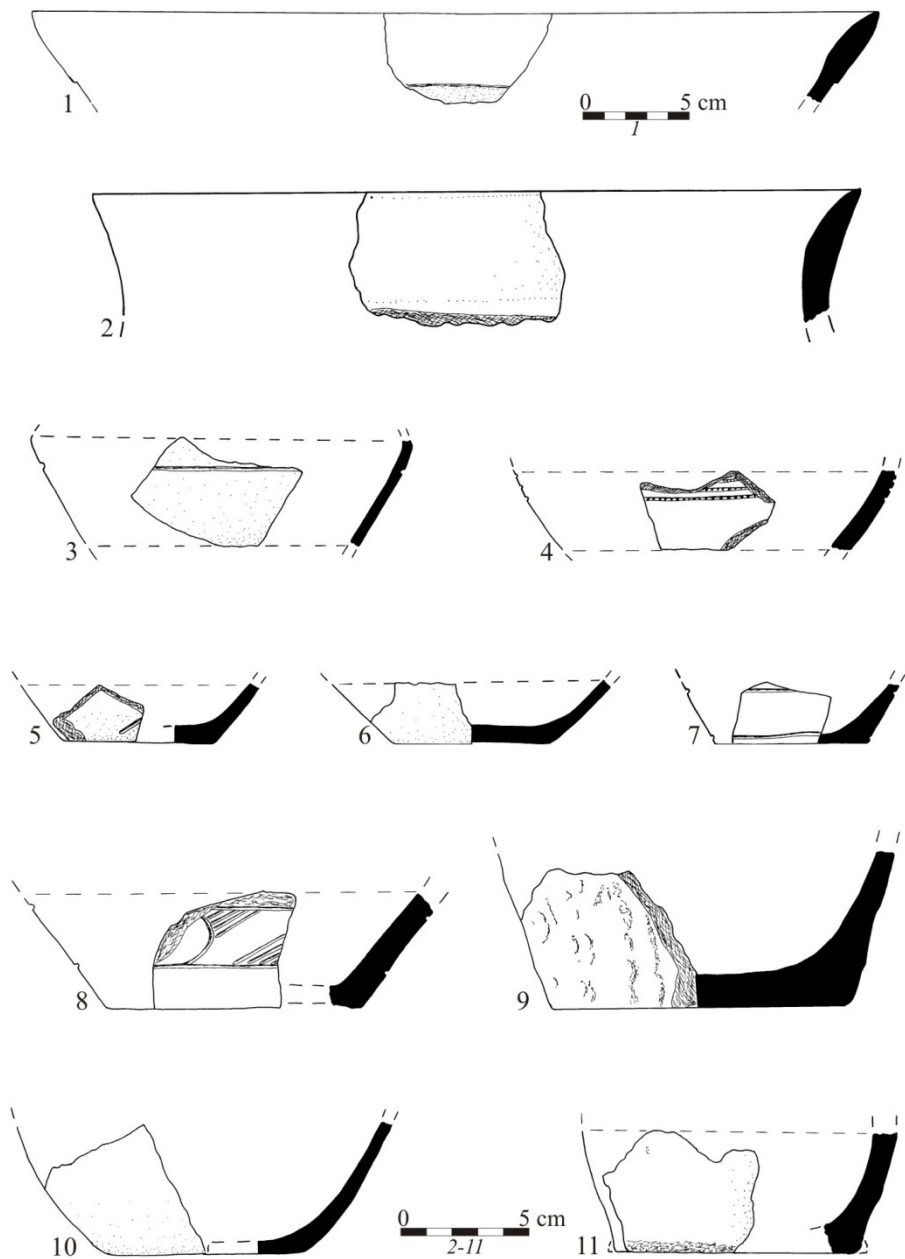
Plaușă 2. Imagini cu așezarea
(1. vedere dinspre est; 2. vedere dinspre nord; 3-5. detalii)



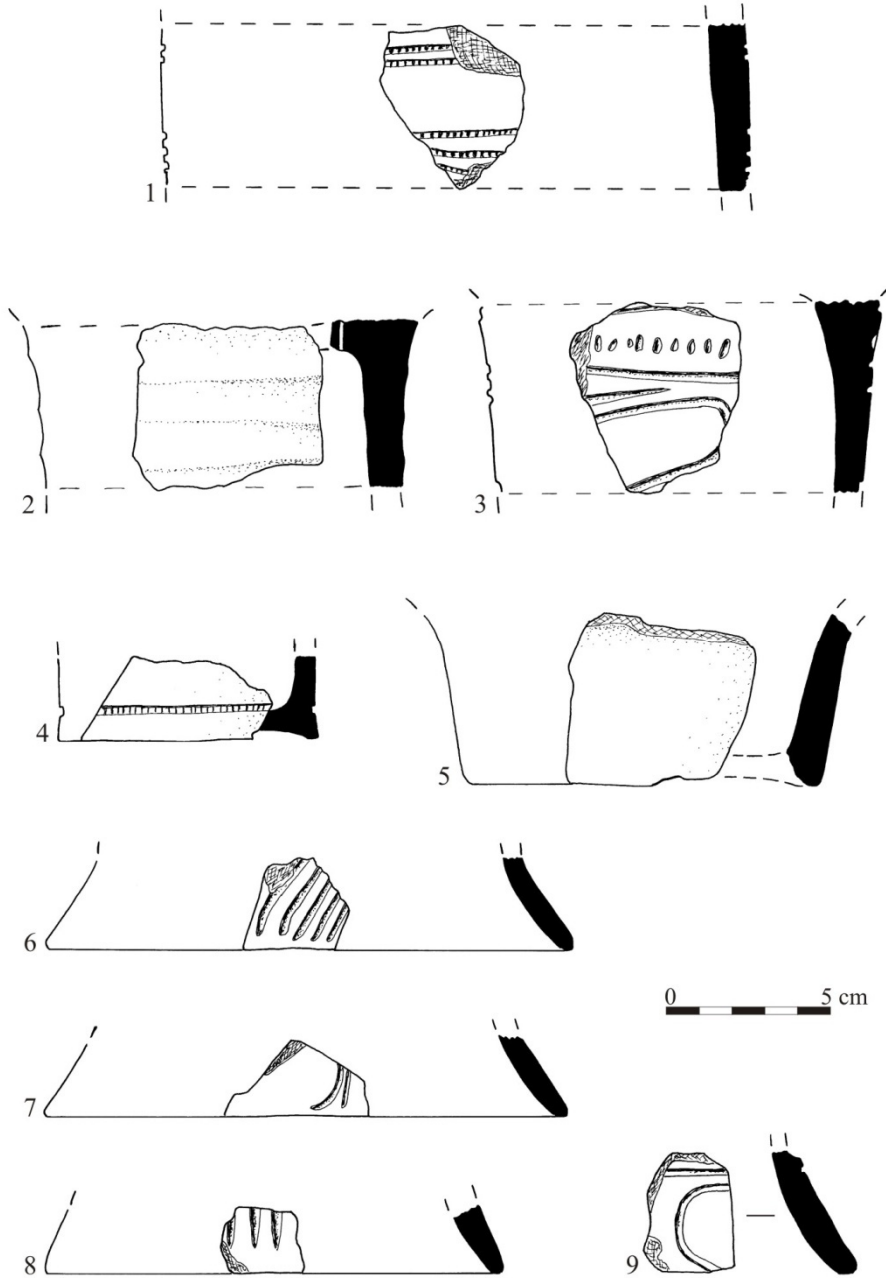
Planșa 3. Fragmente de vase precucuteniene de la Boldu



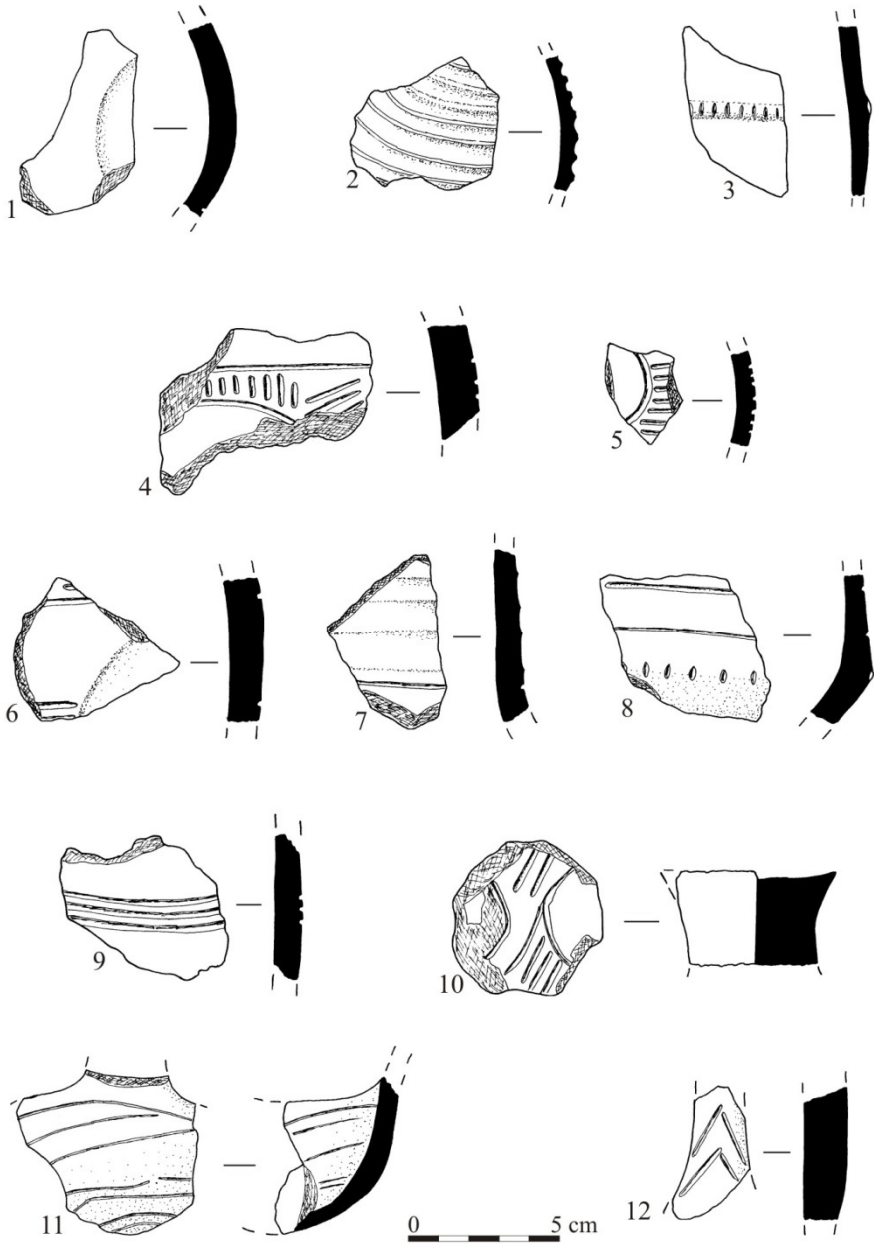
Planșa 4. Fragmente de vase precucuteniene de la Boldu



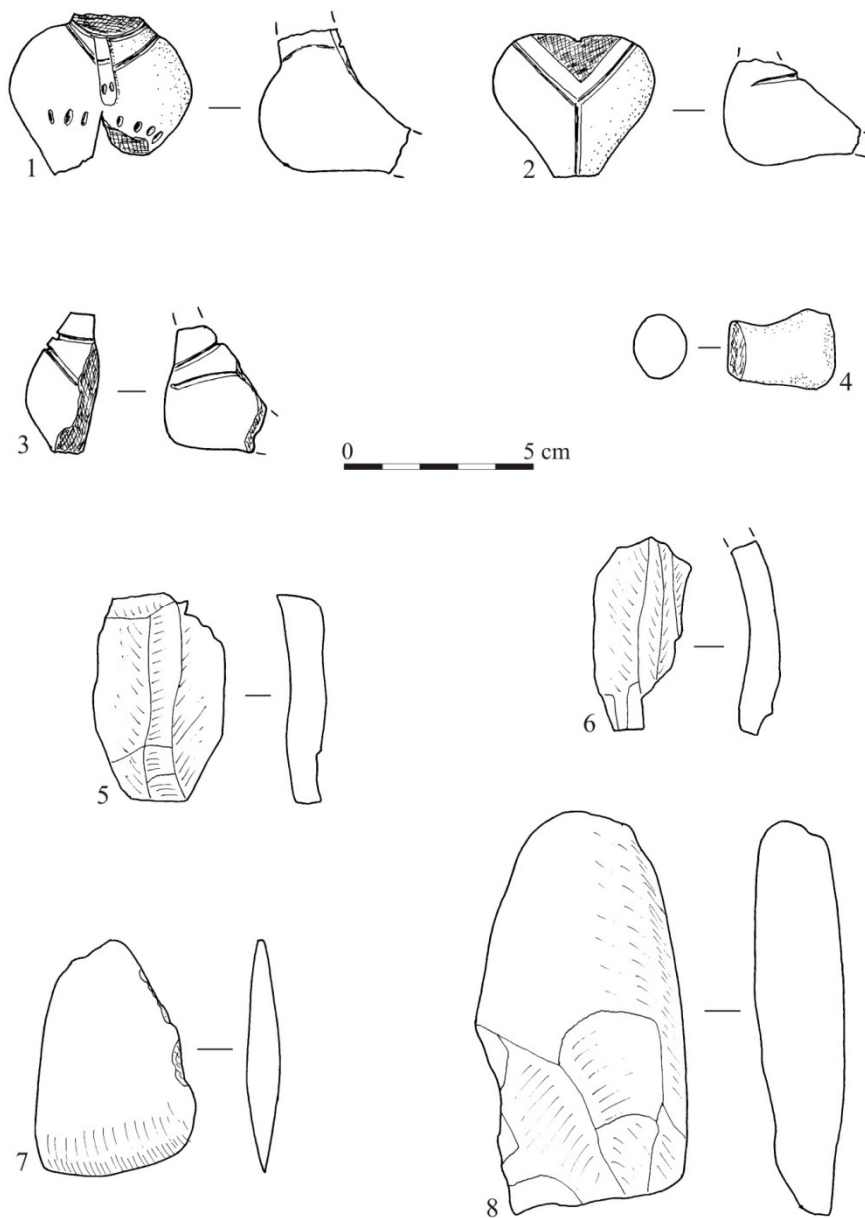
Planșa 5. Fragmente de vase precucuteniene de la Boldu



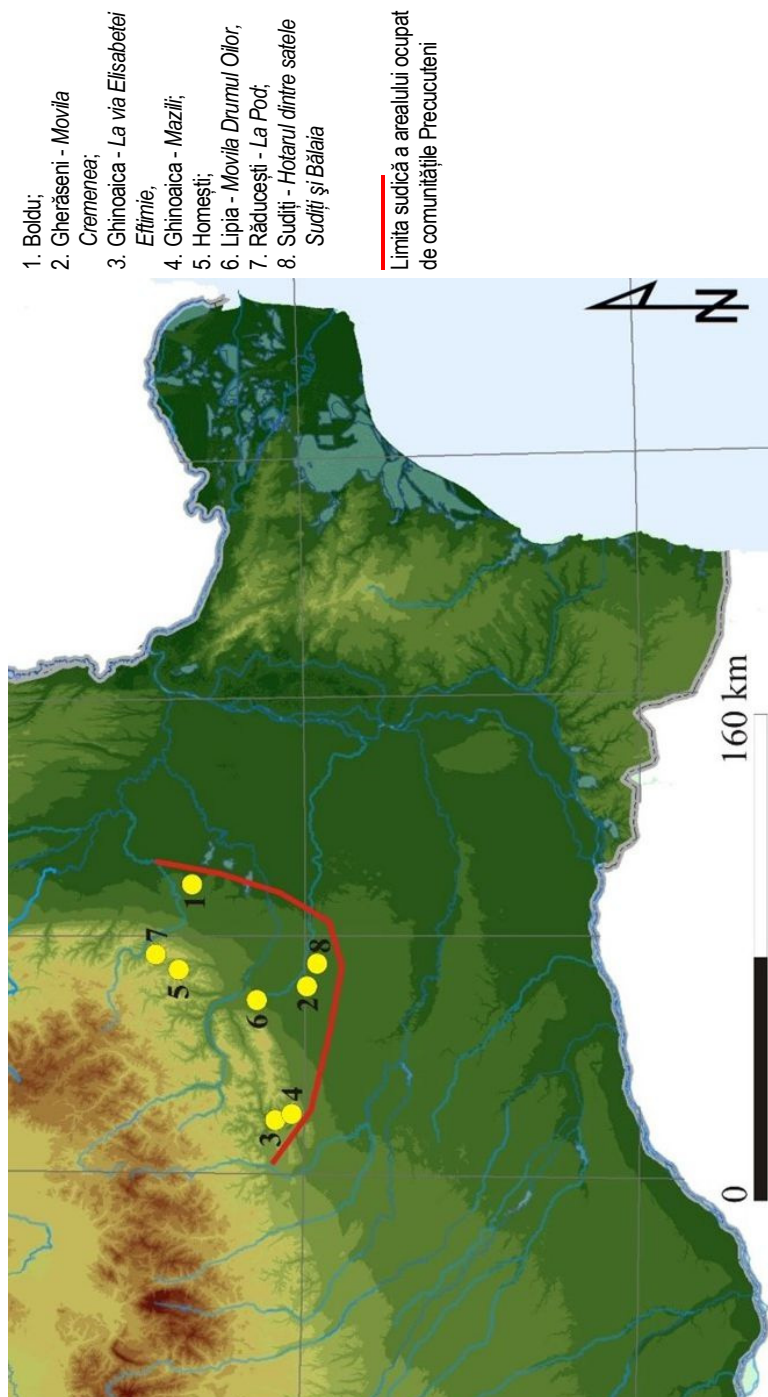
Planșa 6. Fragmente de vase precucuteniene de la Boldu



Planșa 7. Fragmente de vase (1-9), mâner de capac (10), linguri (11-12)



Planșa 8. Figurine antropomorfe (1-3), fragment dintr-o piesă de lut nedeterminată (4), unelte din piatră (5-8)



Planșa 9. Descoperiri Precucuteni în nord-estul Munteniei și propunerea pentru limita sudică a arealului Precucuteni, conform datelor recente