

SITUL CUCUTENI A₃ DE LA DOBROVĂȚ-PĂDUREA BUDA. CERCETĂRILE DIN 2019

Cornelia-Magda LAZAROVICI¹, Gheorghe LAZAROVICI²,
Lăcrămioara STRATULAT³, Senica ȚURCANU³,
Alexandru BERZOVAN¹, Mircea OANCĂ⁴, Adela KOVÁCS⁵,
Cristian OPREAN¹, Wen CHENGHAO⁶, Guo ZHIWEI⁷,
Wu JINTAO⁷, Hou XINJIA⁸, Carsten MISCHKA⁸

Cuvinte cheie: *cultura Cucuteni, faza A₃, Dobrovăț-Pădurea Buda, locuințe, structură arhitecturală*

Keywords: *Cucuteni culture, A₃ phase, Dobrovăț-Pădurea Buda, dwellings, structure of the architecture*

Istoricul cercetărilor

Pe teritoriul comunei Dobrovăț, formată din mai multe sate, astăzi contopite sub numele de Dobrovăț (Ruși – zona Mânăstirii, Alexești, Moldoveni, Pahomia), au fost semnalate în *Repertoriul arheologic al județului Iași* mai multe puncte arheologice, din care 18 au fost cartate și alte două sunt necartate⁹. Dintre

¹ Academia Română, filiala Iași – Institutul de Arheologie, IAȘI.

² Universitatea „Lucian Blaga” din Sibiu, SIBIU.

³ Complexul Muzeal Național „Moldova” Iași, IAȘI.

⁴ Muzeul „Vasile Pârvan”, BÂRLAD.

⁵ Muzeul Județean Botoșani, BOTOȘANI.

⁶ Chinese Academy of Social Sciences – Institute of Archaeology, BEIJING.

⁷ Municipal Institute of Cultural Relics and Archaeology, ZHENGZHOU.

⁸ Friedrich-Alexander-Universität Erlangen-Nürnberg – Institut für Ur- und Frühgeschichte Department, ERLANGEN.

⁹ V. Chirica, M. Tanasachi, *Repertoriul arheologic al Județului Iași*, vol. 1, Iași, 1984, p. 124-128, Fig. XXIII.

acestea, patru sunt din Epoca Cuprului, din mai toate fazele culturii Cucuteni (Fig. 1a).

O primă așezare semnalată se află în punctul *La Izlaz-Nisipărie*, situat în partea de sat numită pe vremuri Moldoveni, de unde pornește drumul spre Bârnova pe Valea Nastea, fiind aproape de intersecția unor pâraie (Pietrosu, azi Dobrovăț, cu Poiana Lungă și mai apoi, Valea Nastea). În urma unor lucrări de excavație pentru extragerea nisipului și prundișului s-a găsit un vas fragmentar cu urme de grâu carbonizat, fragmente ceramice și figurine antropomorfe ce au fost atribuite culturii Cucuteni, faza A¹⁰.

Tot o așezare cucuteniană, cu ceramică cu urme de pictură și decor adâncit și piese din silex, se află spre marginea de sud a satului, între pârâul Dobrovăț și drumul spre Codăești, aproape de gura pârâului Burdulea, în grădina lui Miron A. Dumitru; locul apare și cu toponimul *Tarlaua Jităria*, iar ceramica amintită a fost încadrată orizontului Cucuteni A sau Horodiștea-Erbiceni, atribuirii care trebuie verificate. În același loc a fost descoperită și ceramică hallstattiană timpurie, legată de o locuire intensă ce suprapune nivelul preistoric¹¹.

La Postelnici, pe malul drept al pârâului Burdulea, pe un platou de deasupra Șipotului lui Droană, a fost descoperită ceramică ce a fost încadrată cu unele rezerve în faza Cucuteni B¹². În marginea fostului sat Moldoveni, în partea de SE a cimitirului, lângă drumul spre Schitul Duca s-au găsit fragmente ceramice preistorice, iar mai la sud, în punctul *După Grădină*, în lotul lui Iordache N. Ion, fragmentele ceramice descoperite au fost atribuite culturii Cucuteni¹³.

În zonă sunt cunoscute mai multe stațiuni cucuteniene. Pe lângă cele patru din hotarul comunei Dobrovăț, cele în care se fac cercetări de mai mare amploare sunt Scânteia aflată în linie aeriană la 11,5 km distanță, și, respectiv, Tăcuta ce se găsește la doar 5 km depărtare.

În Pădurea Buda, la SE de satul Dobrovăț (fostul Ruși) a fost descoperit în 1973, la plantarea pădurii, un cuțit de silex de mari dimensiuni¹⁴, dar nu se amintește nimic de ceramică.

¹⁰ *Ibidem*, p. 124.

¹¹ *Ibidem*, p. 125.

¹² *Ibidem*, p. 126.

¹³ *Ibidem*, p. 126.

¹⁴ *Ibidem*, p. 126, atribuit cu probabilitate perioadei de trecere de la Neolitic la Epoca Bronzului.

În această pădure, aflată pe Dealul Buda, a fost identificată o așezare Cucuteni, ce a fost atribuită fazei A₃, pe baza ceramicii pictate. Ceramica pictată a fost descoperită în 2016 de către Cornel C. Iascu, un localnic din Dobrovăț, amator de cercetări de teren. Acesta a dus ceramica la Institutul de Arheologie din Iași colegului Alexandru Berzovan. În același an, împreună cu localnicul, acesta a verificat semnalarea. Locul descoperirii se află la marginea unor numeroase alunecări de teren ce se întind de-a lungul întregii așezări, în liziera de la marginea sa de nord-est. După cât se pare, este vorba de un perete înalt, abrupt, care asigura așezării preistorice o pantă de neatins, dar și o priveliște deasupra Văii Dobrovăț.

Credem că prezența acestui perete a fost unul din motivele alegerii locului de așezare (oferind astfel o posibilitate de apărare naturală), la care se adaugă, foarte probabil, și sursele de apă potabilă de la baza aceluia abrupt (Fig. 2b, marcaj maro). Astăzi, acolo se află un singur izvor, destul de puternic (Fig. 1a), la care se adapă oile de la două stâne din vecinătate, dar în dreptul abruptului, drumul de țară (pietruit în prezent) traversează o albie de pârâu mai veche.

Terenul din vale se numește *Tarlaua Velnița*¹⁵. Asupra termenului de *velniță* ne-a atras atenția profesorul Nicolae Ursulescu care, studiind harta satului, a pus în legătură presupusul pârâu cu *velnița* (cazan de țuică, rachiu sau spirt care avea nevoie de o apă curgătoare rece pentru cazan). Foarte probabil cândva, în trecut, pe acest presupus pârâu era o asemenea instalație. Ne propunem să verificăm și pe Valea Dobrovățului, în zonă fiind amintită de săteni o ruină, posibil de la acea fabrică de spirt amintită în repertoriul comunei ca funcționând în secolele XVII-XVIII¹⁶.

După primele cercetări de teren, au urmat la sfârșitul lunii martie 2017 o verificare minuțioasă a zonei făcută de către Al. Berzovan și Gh. Lazarovici. Cu acest prilej, s-a constatat că este vorba de o întinsă așezare (după fragmentele ceramice și chirpiciul rulat de lucrările agricole aflate în afara pădurii spre sud, în teren arabil), care mergea de la marginea ogașului situat la sud și cca. 200 m spre nord (Fig. 3).

Al. Berzovan a localizat stațiunea pe prospectările LIDAR, împreună cu izvorul folosit ca principala sursă de apă potabilă de locuitorii din așezarea Cucuteni (Fig. 2b, marcaj maro). De altfel, o serie de drumuri și ogașe apar pe

¹⁵ Sub numele de *velniță* este pomenită o fostă fabrică de spirt la Deleni: Cf. *Ibidem*, p. 123.

¹⁶ *Ibidem*, p. 123, punctul 6 – *Tarlaua Velnița*, localizată sub Pădurea Buda, cu urme de locuire din secolele IV și XVI-XVII; sunt amintite fragmente de olane de la aducțiunea apei, desigur pentru *velniță*. Nu am cercetat încă zona și nici celelalte puncte arheologice semnalate în repertoriu.

prospectarea LIDAR (Fig. 2a). În zona de la SV de Iași, în jurul pădurilor de la Bârnova, sunt numeroase descoperiri din Epoca Cuprului, atribuite din punct de vedere cultural începând din Cucuteni A și până la Horodiștea-Erbiceni.

Prospectările magnetometrice (Fig. 2b-3)

Din prospectările LIDAR (Fig. 2b) se poate observa bine formatul geologic al Pădurii Buda, frământat de numeroase alunecări de teren determinate de-a lungul timpului de eroziuni ale unei cueste vechi. Acea cuestă asigură o protecție naturală stațiunii pe partea de răsărit. La marginea ei erau numeroase drumuri vechi care treceau pe lângă izvor urcând spre platoul dintre Pădurea Buda și Dumasca.

La cererea noastră, în aprilie 2017, Carsten Mischka, cunoscut pentru expertiza sa în materie de situri Cucuteni¹⁷, dar și pentru alte epoci, a efectuat prospectările magnetice în situl de la Pădurea Buda¹⁸. Prospectările au fost efectuate doar în afara pădurii propriu-zise, deoarece în interior distanța dintre pomi nu permitea o scanare uniformă, iar vegetația împiedica o legătură directă și constantă cu sateliții. A fost prospectată o suprafață de cca. 2 ha, pe 300 m lungime și 50-80 m lățime.

Au fost identificate nouă complexe, un posibil șanț și o palisadă spre interiorul așezării, în scop defensiv, precum și unele anomalii (cuptoare, vetre?) (Fig. 3).

Colaborarea noastră cu colegii de la Universitatea din Erlangen, coordonați de Doris Mischka și Carsten Mischka, durează de mai mulți ani și s-a materializat, în primul rând, la Scânteia. După o nouă prospectare a acestui sit, am cercetat împreună două locuințe, L14 și L15, care au dus la descoperirea gropilor de la

¹⁷ C. Mischka, *Geomagnetic Prospection in Neolithic and Copper Age Settlements in Romania*, în *EurAnt*, 14, 2008, p. 99-113; Idem, *Neue Ergebnisse der geomagnetischen Prospektionen neolithischer und kupferzeitlicher Siedlungen in Rumänien*, în *EurAnt*, 15, 2009, p. 1-14; Idem, *Beispiele für Ähnlichkeit und Diversität neolithischer und kupferzeitlicher regionaler Siedlungsmuster in Rumänien anhand von geomagnetischen Prospektionen*, în S. Hansen (Hrsg.), *Leben auf dem Tell als soziale Praxis. Beiträge des Internationalen Symposiums in Berlin vom 26.-27. Februar 2007*. Kolloquien zur Vor- und Frühgeschichte 14, Bonn, 2010, p. 71-84; Idem, *Geomagnetic scans*, în *Enciclopedia Civilizației Precucuteni-Cucuteni-Tripolie*, 2016, manuscris; C. Mischka, D. Mischka, A. Rubel, *Geomagnetic survey of Cucuteni-settlements in Moldova – Results of the FAU – Campaign 2015*, în *ArhMold*, XXXIX, 2016, p. 333-345; C. Mischka, C. Preoteasa, G. Schafferer, *Gradiometerprospektionen auf Fundplätzen der Cucuteni-Kultur im Kreis Neamț (Rumänien)*, în *EurAnt*, 22, 2016 (2019), p. 115-131.

¹⁸ Al. Berzovan, C. Mischka, *Așezarea Cucuteni A₃ de la Dobrovăț-Pădurea Buda, Prospectările magnetice din 2017*, manuscris.

structura de rezistență a acestora, ca și a altor gropi, cu funcționalități diferite, rezultând și un interesant material arheologic, aflat în curs de prelucrare¹⁹.

Și la Dobrovăț, după ridicările topografice și prospectările din 2017, în 2019, Carsten Mischka și Doris Mischka au făcut fotografii cu drona în timpul săpăturilor, oferind noi date și imagini despre cercetările în curs, care au confirmat prospectările (Fig. 3).

Din imaginile din Fig. 4-5 se pot observa întinderea așezării, marcarea locuințelor, detalii privind mărimea și uneori anexele (la L1-L2, Fig. 4c), și șanțul de apărare, care nu are intensitate prea mare fiind în pantă spre sud și erodat de lucrările agricole. Se mai observă o altă linie de apărare, o palisadă mai apropiată de grupul de locuințe, care aparțin etapei Dobrovăț II, ridicată foarte probabil după incendierea etapei Dobrovăț I. Nu se observă complexe din nivelul Dobrovăț I, ele fiind la peste 1 m adâncime, dar apar numeroase „umbre” în afara gardului sau palisadei din nivelul Dobrovăț II. Dar aceste „umbre” pot fi și cuptoare de ars ceramică, bordeie sau resturi de la alte complexe din aceeași perioadă sau din alte epoci (sporadic, în săpătură sau la suprafață, au apărut fragmente din Epoca Bronzului și, rar, medievale timpurii).

¹⁹ C.-M. Lazarovici, C. Mischka, *Prospectările magnetice de la Scânteia*, în *ArhMold*, XXXIX, 2016, p. 311-330; C.-M. Lazarovici et alii, *Sat Scânteia, com. Scânteia, Punct La nuci*, în *CCAR. Campania 2015, 2016*, p. 228- 229, 608-611; C.-M. Lazarovici et alii, *Scânteia-Dealul Bodești/La Nuci, Campania 2016*, în *CCAR. Campania 2016, 2017*, nr. 71, p. 127-129; C.-M. Lazarovici et alii, *Scânteia-„La Nuci”, jud. Iași, sat Scânteia, comuna Scânteia*, în *CCAR. Campania 2017, 2018*, p. 122-123, 368-370; C.-M. Lazarovici, C. Mischka, D. Mischka, *Magnetic prospecting at Scânteia-Dealul Bodești/La Nuci: history of research*, în D. Mischka, T. Uthmeier (coord.), *Beyond excavation. Geophysics, aerial photography and the use of drones in Eastern and southeastern European Archaeology, Proceedings of the International Colloquium 5-8 December 2016, Piatra-Neamț*, Erlanger Studien zur Prähistorischen Archäologie 3, BMA XL, Piatra-Neamț, 2019, p. 21-50; Gh. Lazarovici et alii, *Scânteia, House 14: Domestic or community sanctuary?*, communication presented at the International Symposium „From Symbol to Sign (cave art and furniture). The fireplace in temples and sanctuaries (Type and functionality)”, Suceava, 21-23 September 2018; Gh. Lazarovici et alii, *Un sanctuar casnic sau comunitar la Scânteia. Studiu de etnoreligie, etnoarheologie, arheologie*, în *ActaMT*, XV, 2019, p. 35-76; C. Drumer et alii, *Attempt to reconstruct a Copper Age dwelling from Scânteia-Dealul Bodești/La Nuci (Iași County). Preliminary results of the geomagnetic survey and excavations in 2016*, în D. Mischka, T. Uthmeier (coord.), *op. cit.*, p. 51-68; C. Drumer, C.-M. Lazarovici, D. Mischka, *Rekonstruktionsversuch eines kupferzeitlichen Hauses aus Scânteia, Kr. Iași, Rumänien. Vorläufige Synthese der Projektergebnisse aus Magnetik und Ausgrabung 2016*, în *Eur.Ant*, 22, 2016 (2019), p. 101-114.

În funcție de prospectări a fost realizat un sistem de caroaie cu blocuri de 20 x 20 m și carouri de 2 x 2 m, iar după caz, pentru demontarea și reconstituirea structurii pereților, carouri de 1 x 1 m.

Din studiul prospectărilor și aerofotogramelor se pot observa marile complexe (Fig. 3-5), iar uneori anexe sau complexe mai vechi și o locuință mai recentă (L10).

Pentru deschiderea unei suprafețe au fost selectate două dintre complexe (Fig. 5): o locuință de mari dimensiuni, marcată de noi ca Locuința 3 (prescurtat L3: numerotarea a început de la ogașul de sud spre nord); și Locuința 4 (L4), un complex mai mic. La L3 am lăsat posibilitatea păstrării unui profil stratigrafic la jumătate din lățimea complexului. Între cele două locuințe L3-L4 au fost găsite mai multe gropi, iar la -0,30 -0,35 m materiale de la un complex mai târziu, marcat mai apoi, ca L10 (Fig. 5).

Stratigrafia

0-0,35 m, sol arabil gălbui roșcat cu chirpici mărunți, fragmente ceramice cucuteniene între care și unul de secol IX; -0,35-0,45 m, sol brun deschis, cu chirpici răscolit în zona locuințelor, cu fragmente ceramice grupate și pietre între cele două locuințe; -0,45-0,55/0,65 m, sol brun, argilos, cu chirpici mărunți la baza locuințelor (apare în multe din gropile de stâlpi, în partea superioară a gropilor); -0,65-0,85 m, sol gălbui mai nisipos, cu ceramică Cucuteni A₃ de bună calitate, marcat ca Dobrovăț I, puțin chirpici, puțină ceramică în fiecare carou; -0,85-1,05 m, sol gălbui, nisipos pe alocuri (sub L3), apar complexe din nivelul Dobrovăț I (L3a și L3b); -1,05-1,20/1,30 m, straturi de rocă ușor cimentată, groase de 2-3 cm. În Blocul D3, carourile a9-d9, straturile de nisip și rocă ce alternează continuă în adâncime, roca fiind din ce în ce mai groasă (și provenind din diferite perioade geologice).

Materialele descoperite de la -0,30 m la -0,65 m, aparțin nivelului Dobrovăț II, ca și cele din L4 (cu anexele) și L3.

Colaborarea româno-chineză

În urma unor studii publicate de o parte dintre autorii români într-un volum dedicat culturii Cucuteni²⁰, unde făceam referiri la relațiile acestora și ale altor civilizații mai vechi din zonele est-europene, în special Cucuteni și vestul Chinei,

²⁰ C.-M. Lazarovici, Gh. Lazarovici, S. Țurcanu, *Cucuteni. A Great Civilization of the Prehistoric World*, General editor L. Stratulat, Iași, 2009.

cu grupele culturii Yangshao și a unei expoziții deschise la Beijing, urmată de un simpozion²¹, specialiștii chinezi și-au manifestat intenția unor colaborări pe aceste teme cu scopul de a găsi argumente pentru existența unor conexiuni etno-culturale mai vechi decât faimosul „Drum al mătăsii”.

În urma unor discuții bilaterale, am ales ca zonă de cercetare situl de la Dobrovăț-Pădurea Buda (nr. 5, Fig. 4), unde erau deja realizate prospectările colegilor germani.

În consecință, în lunile iulie-septembrie 2019 s-a deschis o suprafață de 24 x 16 m în care se aflau cele două complexe amintite, L3 și L4. Cercetările s-au axat mai ales pe L4, unde a fost descoperit un altar și o împărțire interioară a construcției, precum și unele anexe gospodărești²².

Locuințele

Deoarece locuința 3 este de dimensiuni mai mari și a fost cercetată doar într-o mică măsură, nu ne vom opri, în prezentarea noastră, decât asupra locuinței 4.

Locuința 4

Locuința avea dimensiunile de cca. 8 x 7 m (latura de vest nu a fost cercetată), cu o suprafață de cca. 56 mp, intrând astfel în categoria locuințelor mijlocii, grupa K din Balcani, cu suprafața între 50-60 mp²³. Depunerile de chirpici de la podea și pereți se suprapuneau, în unele zone, având peste 40 cm grosime.

Locuința avea trei încăperi, un coridor interior și trei anexe. Intrarea a fost sesizată pe latura de sud-est, unde au fost găsite elemente arhitectonice de la canatul de intrare. În vecinătatea locuinței, pe laturile de sud, vest și nord erau anexele, late de cca. 1,5 m. Ele au fost apreciate după unele gropi de stâlpi de pe latura de sud și nord.

Pe latura de vest, cercetările nu sunt încheiate, iar zona cu altarul urmează să fie studiată special în cursul cercetărilor viitoare, altarul necesitând restaurări și conservări pentru valorificare muzeală.

²¹ C.-M. Lazarovici, L. Stratulat, *Vizită în Republica Populară Chineză*, în *ArhMold*, XLI, 2018, p. 315-324.

²² Asemenea anexe am sesizat și la Scânteia în L14 unde erau ținute vasele mari pentru păstrarea grăunțelor și a altor provizii: cf. C.-M. Lazarovici *et alii*, *op. cit.*, 2018.

²³ În bazele noastre de date sunt 35 de locuințe din cele de 1030 înregistrări, în grupa K 50-60 mp, din care șase din cultura Cucuteni, fazele A și B. Ultima înregistrare este de acum 10 ani... azi sunt mai numeroase.

Nu ne putem încă pronunța dacă este o locuință obișnuită sau dacă este o construcție de cult. Cert este că în încăperea centrală, care avea o podea parțial suspendată, pe podea se aflau resturi de la un altar.

De altfel, în această campanie Gheorghe Lazarovici a instruit echipa română și pe cea chineză pentru cercetarea arhitecturii complexelor, așa cum s-a procedat și la Scânteia cu colegii români și germani, membrii ai echipelor de cercetare²⁴. Această metodă de investigare a arhitecturii, de recompunere a structurii pereților și podelei de lemn acoperită cu lut a fost experimentată de Gheorghe Lazarovici în studiul mai multor situri și locuințe datate începând din Neolitic și până în Epoca Cuprului. După experiența de la Scânteia, este necesară și instruirea unui restaurator de teren²⁵, care să observe și să conserve la locul descoperirii unele elemente arhitectonice speciale, în timpul lucrărilor, și nu ulterior, când se pierd elemente importante sau când experiența colegilor restauratori este insuficientă fără expertiza arheologului.

Nu vom insista prea mult cu toate detaliile înregistrate, cercetările fiind în curs de desfășurare. Vom reconstitui doar unele structuri arhitectonice, pentru care vom da doar unele exemple.

Încăperea centrală

Privind dinspre vest, se pot observa trei pereți interiori care separă încăperea centrală de cele dinspre sud și nord. În anumite situații, se pot observa și unele gropi în chirpici de la pereții despărțitori sau de la structura centrală a acoperișului. Acestea vor fi mai exact precizate doar după analiza întregului chirpici. Chiar pe latura de nord (Fig. 6), se pot observa – în chirpicii de la margine – intrânduri rotunde de la stâlpii peretelui de nord. Observația va trebui confirmată după demontare (Fig. 6).

²⁴ C.-M. Lazarovici *et alii*, *op. cit.*, 2016; C.-M. Lazarovici *et alii*, *op. cit.*, 2017; C.-M. Lazarovici *et alii*, *op. cit.*, 2018; Gh. Lazarovici, *op. cit.*, 2018; Gh. Lazarovici, *op. cit.*, 2019.

²⁵ În timpul cercetărilor au apărut multe situații care arată că este neapărat necesară și prezența unui conservator/restaurator în teren. Ne referim la mai multe elemente arhitectonice, canaturi de intrări găsite la intrarea de pe latura de sud-est, ce nu au fost lipite, fiind sesizate doar la întoarcerea în oglindă, unele aflându-se în carouri diferite la prăbușirea și nivelarea pereților. Pe de altă parte nici fragmentele vaselor care se puteau întregi nu au fost separate în cursul curățării, decalcefierii, nefiind specialiști în restaurare la baza noastră de lucru de la Dobrovăț. Pe de altă parte erau structuri de pereți și podea care meritau să fie conservate pentru unele reconstituiri reale în muzeu (vezi muzeele din Piatra-Neamț, Bacău și altele) sau în viitoare parcuri arheologice.

Intrările

Una din intrări se afla pe partea de sud-est (de altfel și panta dealului este înclinată spre est și nu permite apelor pluviale să pătrundă în casă). Se poate observa o a doua intrare/ieșire spre anexa de vest (Fig. 7a). Cei doi stâlpi de la intrare erau puțin mai retrași. Unul dintre ei, era acel canat de lut ars, ce a fost împins în interior împreună cu perețele de est.

După structura pereților întorși și reconstituiți în oglindă, am putut observa că pereții de est și vest aveau bârnele verticale cu structuri orizontale, iar la exteriorul structurii erau lipite două rânduri de stâlpi verticali la mică distanță (sub un metru), ce alternau de o parte și de alta a peretelui, permițând realizarea unui rețele pe care era aplicat lutul. Lutul a fost aplicat doar la exterior, în cele două situații. Pe laturile de sud și nord, bârnele cu lipituri erau orizontale.

Pe latura de est, am refăcut unele detalii de structuri în rețea de pe perete (Fig. 8a), dar și de la canaturile de la intrarea de sud-est (Fig. 8b-8c).

În diferite alte situri din diverse culturi preistorice s-au mai găsit asemenea canaturi de la intrări sau ferestre, dar fiind bucăți mici nu a putut fi determinat întotdeauna locul lor de proveniență (la Gornea, de exemplu). De altfel, margini sau canat de fereastră au fost descoperite în mai multe așezări Cucuteni²⁶: la Hăbășești-Holm²⁷, la Mărgineni-Cețățuia²⁸, la Trușești-Țuguieța²⁹, dar și la Dumești-Între Pâraie³⁰. Fragmente de ancadrame de uși sunt amintite în mai multe locuințe de la Trușești-Țuguieța (L9, L14, L17), la Ariușd³¹, dar și la Hlăpești (L1) sau Ghelăiești-Nedeia (L3)³².

²⁶ C.-M. Lazarovici, Gh. Lazarovici, *Arhitectura Neoliticului și Epocii Cuprului din România. II. Epoca Cuprului*, BAM VI, Iași, 2007.

²⁷ Vl. Dumitrescu, *Hăbășești. Satul neolitic de pe Holm*, București, 1967, p. 67.

²⁸ D. Monah, V. Cotiugă, O. Cotoi, *Construcții experimentale pentru culturile Precucuteni și Cucuteni*, în *ArhMold*, XXVII, 2004, p. 42.

²⁹ M. Petrescu-Dimbovița et alii, *Șantierul arheologic Trușești*, în *SCIV*, 5, 1954, 1-2, p. 9; M. Petrescu-Dimbovița, M. Florescu, A. C. Florescu, *Trușești – monografie arheologică*, București-Iași, 1999, p. 188, ancadrame rectangulare de la uși în L9, L14, L17.

³⁰ R. E. Alaiba, *Cultura Cucuteni în Podișul Bârladului*, teză de doctorat, Universitatea „A. I. Cuza” Iași, 1998, p. 54.

³¹ F. László, *Ásatások az er ösdi östelepen – Fouilles à la station primitive de Erösd (1907-1912)*, în *Dolgozatok*, 5, 1914, 2, p. 279-386.

³² Șt. Cucoș, *Faza Cucuteni B în zona subcarpatică a Moldovei*, BMA VI, Piatra-Neamț, 1999, p. 43-45.

După cantitatea de ceramică descoperită, apreciem că cea de a doua intrare/ieșire, spre anexa de vest (Fig. 7a), pare să fi fost folosită mai intens (vezi statistica din tabelele 1-2).

În ceea ce privește structura peretelui de est cercetat în întregime, vom reveni la comentarea gropilor de la structura acestuia (Fig. 11c).

Altarul (Fig. 6-7, 9)

Acesta avea 1,55 m lungime, era amenajat pe o platformă suspendată, ca și în stațiunea din vecinătate de la Tăcuta (la cca. 5 km în linie aeriană), unde sapă o echipă coordonată de prof. univ. dr. Dumitru Boghian, de la Universitatea „Ștefan cel Mare” din Suceava³³. Vom reveni asupra altarului după ce va fi demontat și va fi reconstituită structura lui. Totodată avem în vedere și valorificarea sa muzeală.

Coridorul (Fig. 6-7)

Cercetările sunt în curs de desfășurare, de aceea nu comentăm acum, pe larg, situația. Prezența acestui coridor reprezintă și pentru noi o noutate. Nu am mai întâlnit asemenea situații în alte cercetări ale noastre, din situri ale diferitor culturi (cultura Banatului, Zau, Ariușd-Cucuteni).

Fiind vorba de o construcție cu altar mare, situată lângă o altă construcție mare (L3) credem că este vorba de un *sanctuar familiar* (*casa preotesei*)³⁴. Astfel de coridoare au apărut în construcții din vecinătatea templului, a Sanctuarului 1 de la Parța (P8, P4)³⁵. De asemenea, la Zorlențu Mare, în cultura Vinča B1, la un atelier de ars ceramica era un asemenea coridor³⁶, iar la Banjica-Belgrad, tot în Vinča B, era un alt atelier care avea trei cuptoare în trei încăperi deservite de un singur coridor³⁷. La Gorzsa, în cultura Tisa, mai apare un asemenea coridor, ce permitea accesul la mai multe încăperi.

³³ Prin amabilitatea profesorului Boghian, pe care l-am vizitat împreună cu colegii chinezi, am văzut o situație similară. Acolo era păstrată și partea superioară a marginii altarului, care era decorată.

³⁴ Privind natura sanctualelor vezi comentariile și exemplele noastre de la Scânteia: C.-M. Lazarovici *et alii*, *op. cit.*, 2018; C.-M. Lazarovici *et alii*, *op. cit.*, 2019; Gh. Lazarovici, *op. cit.*, 2018; Gh. Lazarovici, *op. cit.*, 2019.

³⁵ Gh. Lazarovici, Fl. Drașovean, Z. Maxim, *Parța. Monografie arheologică*, vol. 1.1, vol. 1.2, BHAB 12, Timișoara, 2001, p. 215, Fig. 175.

³⁶ Gh. Lazarovici, C.-M. Lazarovici, *The Neo-Eneolithic Architecture in Banat, Transylvania and Moldavia*, în V. Grammenos (ed.), *Recent Research in the Prehistory of the Balkans*, Thessaloniki, 2003, p. 457, Fig. 48; C.-M. Lazarovici, Gh. Lazarovici, *Arhitectura Neoliticului și Epocii Cuprului din România. I. Neoliticul*, BAM IV, 2006, p. 186, Fig. IIIa.67.

³⁷ Gh. Lazarovici, C.-M. Lazarovici, *op. cit.*, 2003, p. 457, Fig. 45.

Genul acesta de locuințe cu trei încăperi și un coridor interior mai apare, tot în Epoca Cuprului, în Bulgaria, la Poljanica, în nivelul VII³⁸, aparținând culturii Karanovo VI-Kodjadjermen, înrudită cu Gumelnița.

Încăperea de sud (Fig. 6-7)

Au fost cercetați pereții și o treime din fundație.

Ca și în cazul peretelui de est, structura peretelui exterior era formată din două rânduri de gropi pe care acesta se sprijinea. Și acesta a fost lipit cu două straturi de lut, atât în interior, cât și la exterior. El a ars în picioare și părți din partea sa superioară au căzut în jur, dar gropile de stâlpi se mai observă (Fig. 10). Partea exterioară a peretelui, întors în oglindă, ne-a permis analiza profilului și dimensiunilor bârnelor exterioare lipite cu lut.

Comparând cu structura gropilor cu stâlpi dubli și stâlpii verticali, am reconstituit în Fig. 11c structura pereților bazați pe impresiunile de pe chirpici.

Anexa de sud (Fig. 12b-c)

Aceasta a fost prima studiată. Structura ei era doar din material lemnos, nu s-au găsit resturi de chirpici. Gropile erau distanțate. Din acest motiv credem că poate fi vorba și de o streășină mai lată, de cca. 1,8 m, după distanța dintre perete și gropile de la sud. Aceasta pare să se întindă doar pe circa două treimi din toată lungimea locuinței, dar fiind găsite doar trei gropi rămân încă unele semne de întrebare.

Reamintim că anexe au fost descoperite în multe din așezările Cucuteni și ne referim aici la cercetările mai ample de la Trușești-*Țuguieța*, unde 62 din cele 93 locuințe Cucuteni A aveau anexe³⁹. În schimb, la Cucuteni-*Cetățuia*, doar trei locuințe din faza Cucuteni B aveau anexe (de 3-6 m)⁴⁰. Și în alte așezări din faza Cucuteni A au fost semnalate anexe, dar în număr mult mai mic⁴¹.

³⁸ H. Todorova, *Die frühesten Fortifikationssysteme im Bulgarien*, în *Zeitschrift für Archäologie*, 1973, Abb. 17, L 12; Eadem, *Kammeno – medbnato epoha v Bulgarija*, Sofia, 1986, p. 173, Fig. 30.

³⁹ M. Petrescu-Dîmbovița, M. Florescu, A. C. Florescu, *op. cit.*, p. 190; C.-M. Lazarovici, Gh. Lazarovici, *op. cit.*, 2007, p. 220.

⁴⁰ M. Petrescu-Dîmbovița, M.-C. Văleanu, *Cucuteni-Cetățuia. Monografie arheologică*, BMA XIV, Piatra-Neamț, 2004, p. 112; C.-M. Lazarovici, Gh. Lazarovici, *op. cit.*, 2007, p. 220.

⁴¹ Scânteia, L7; Drăgușeni-*Ostrov*, L14; Preutești-*Haliă*, L1, cf. C.-M. Lazarovici, Gh. Lazarovici, *op. cit.*, 2007, p. 221 și bibl.

Anexe sunt cunoscute și în siturile culturii Yangshao, ca de pildă în situl Dahecun L1-4 din China⁴².

Anexa sau încăperea de vest (Fig. 13)

Este cea mai interesantă anexă. Pe de o parte, numeroasele materiale ceramice, dar și elemente de arhitectură, urmele unor grinzi pe chirpici (grinzi care inițial erau în poziție verticală), ar putea proveni de la peretele de nord sau de la un alt perete care ar forma o încăpere cu rol gospodăresc. O încercare de reconstituire a structurii nu aduce prea multe lămuriri în acest stadiu. De altfel, intenționăm să extindem suprafața cu 2-4 m, spre nord, pentru clarificări.

Sunt bucăți mari de chirpici cu structuri masive de bârne care marchează profiluri de structuri de pereți de locuință, nu de anexă (Fig. 13). În ceramica provenind de la adâncimile mijlocie și din partea de sus predomină categoriile semifină (SF), fină (F), iar la nivelul inferior cea semifină (SF) și uzuală (UC). De la această anexă au fost investigate doar trei gropi, fiind și puțin chirpici împrăștiat, probabil de la peretele locuinței L4. Apreciem că ar putea fi tot o streășină mai largă, ca la sud, dar era mai mult material decât la anexa de sud. Analogie pentru plan găsim la Poljanica VII (Fig. 14), în Karanovo VI-Kodjadjermen-Gumelnița), unde apar construcții cu trei încăperi, coridor și o zonă cu pat și stâlpi dubli.

Încăperea de nord

O parte din structurile de bârne erau orientate est-vest, deci erau în poziție verticală, pe când cele de la nord erau în poziție orizontală (Fig. 13). În desenele cu bârne am observat urmele unor rotunjimi pe care le-am identificat provizoriu cu stâlpi interiori.

O situație apropiată am observat și la coridor. Dacă se verifică și în structura de bază a locuinței, atunci observațiile sunt corecte, dar acum trebuie avute unele rezerve.

Încăperea și anexa de nord

La încăperea de nord, nu exista o podea lipită. Sub chirpici era un alt strat de 6-7 cm cu resturi mărunte de chirpici de culoare brun. Nu s-a răzuit podeaua și s-au observat doar două-trei albieri. Credem că aceste albieri provin de la unele gropi de stâlpi, dar se vor putea observa mai clar doar după ce vom ajunge în lutul galben. În

⁴² S. Xinbang *et alii*, *Neolithische Siedlungen der Yangshao-Kultur in Nordchina*, în *Materialien zur Allegainen Vergleichenden Archäologie*, Band 1, München, 1982, p. 26, Fig. 15.3, 17.3.

stratul brun nu se observă, deoarece și umplutura gropilor este de cele mai multe ori în partea superioară brună.

În încăperea de nord, în partea de jos era puțină ceramică și predomină categoriile semifină și uzuală, doar un fragment este din categoria fină. La mijloc predomină ceramica fină, cea uzuală și semifină sunt în proporții egale. În partea superioară erau puține fragmente ceramice. În schimb, în anexa de nord, s-a găsit multă ceramică, iar jos, la toate nivelurile de cercetare predomină categoriile semifină și fină. De aici tragem concluzia că anexa de nord era folosită pentru uz gospodăresc. Nivelurile de sus se grupează în partea de sus în serieri, cu etapa târzie, Dobrovăț III, ca în vecinătatea Locuinței 10 (fost L3-L4). Aceste observații se observă la toate caracteristicile ceramicii (categorie, factură).

Desigur după epuizarea cercetării, când vor fi analizate toate materialele, vom avea rezultate mai sigure.

Materialul arheologic

Raritatea uneltelor și a vaselor întregi ne arată că atunci când casele s-au aprins, locuitorii din marginea de sud a așezării au mai avut vreme să își ia principalele bunuri și să le salveze de foc. După felul în care am găsit pereții, aceștia au rămas în picioare după incendiu, fiind apoi împinși în interior, pentru ca dărâmăturile să ocupe cât mai puțin spațiu. De aceea, credem că locuința 10 a fost construită în spațiul dintre două dărâmături. Nu este cazul ca acum să venim cu atâtea detalii, dar aceste lucruri sunt evidente din studiul felului cum dărâmăturile de la pereți au fost descoperite, unele peste altele. Asocierile materialelor din nivelul superior de dărâmături, cu cele din Locuința 10, arată că ele aparțin aceleiași perioade de timp, cu aceleași caracteristici, definite de noi ca Dobrovăț III. Nu știm care este situația în afara complexelor arse mai spre sud. Poate vom avea unele răspunsuri în viitor.

Uneltele cioplite

Deși studiul complexelor s-a făcut cu șpaclu și aspiratorul, iar periodic am trecut prin site materialul din aspirator, nu s-au găsit microunelte și nici podoabe mărunte (mărgele). Din silex de Prut (Fig. 15.1-6), dar și din alte materii prime (Fig. 15.10), din opal (Fig. 15.8) sau gresii locale (Fig. 15.9, 12, 16) au fost cioplite lame (Fig. 15.1-2), gratoare (Fig. 15.3-5, 16), vârfuri sau fragmente de cuțite (Fig. 15.6) și poate un vârf de lance (Fig. 15.12). Mai interesant este un fragment de topor șlefuit aflat în lucru, cioplit înainte de finisare (Fig. 15.14).

Uneltele din piatră șlefuită

Din roci locale au fost confecționate unele topoare și dălți. Cele mai multe sunt rupte și abandonate sau refoșite ca frecătoare în urma ruperii la perforare, marginile găurii fiind cioplite pentru a servi ca frecător. Nici rocile din care au fost confecționate nu erau de calitate, unele au clivat pe fisuri naturale (Fig. 16.2,7), altele și-au rupt tăișul la folosire (Fig. 16.1-3). După rupturi, unele au fost folosite ca dălți (Fig. 16.3). A fost descoperit și un topor/daltă în curs de prelucrare (Fig. 16.6), abandonat, foarte probabil din cauza rocii nepotrivite sau folosit ca săpăligă.

Uneltele din os

În general s-au păstrat foarte puține oase din cauza solului acid din vecinătatea pădurii. Un studiu detaliat privind resturile zooarheologice – realizat de Cristian Oprean – ne furnizează mai multe date cu privire la exploatarea animalelor din așezarea de la Dobrovăț-*Pădurea Buda*, ca și despre rolul vânătorii în cadrul economiei așezării⁴³.

Toate artefactele din os au fost descoperite în zona Locuinței 10, în groapa în care a fost depus un craniu de mistreț și în albierile din vecinătatea lui din centrul locuinței (Fig. 17a). Este vorba de două străpungătoare (Fig. 17a.1-2), un astragal șlefuit pe o parte (Fig. 17a.3), un fragment de os cu urme de tăiere (Fig. 17a.4) și un o așchie triunghiulară (Fig. 17a.5).

Obiectele de lut

Între cele câteva obiecte de lut amintim poate un dop de cuptor (Fig. 17b.1), o buză perforată (Fig. 17b.2), mici bile de ceramică (Fig. 17b.3-7), ca și un fragment dintr-un chirpici cu o impresiune (Fig. 17b.9).

Plastica descoperită până acum este destul de sărăcăcioasă, dacă o raportăm la cea din așezarea de la Scânteia, de exemplu. Printre piesele de la Dobrovăț amintim atât idoli antropomorfi feminini (Fig. 18.6, 9, 11), masculini (Fig. 18.4, 7), dar și unii care, din cauza stării fragmentare, nu pot fi incluși în primele categorii (Fig. 18.3, 5).

O piesă mai deosebită, de fapt un bust plat, înalt de peste 10 cm, rupt de la brâu, care după dimensiuni pare o piesă de altar casnic, a fost găsită în încăperea de nord (Anexa de nord a locuinței L4) (Fig. 18.7).

⁴³ C. Oprean, *Studiu arheozoologic privind așezarea Cucuteni A₃ de la Dobrovăț-Pădurea Buda (jud. Iași). Campania 2019*, în acest volum.

Aceasta ne amintește de o temă similară, din Neoliticul timpuriu de la Gura Baciului, unde o stelă de piatră, dintr-un altar casnic al Marii Mame avea sânii găuriți pentru a invoca laptele divin⁴⁴. Dar, în cazul de față, bustul păstrat poate să aparțină și unui idol masculin. De asemenea, capul din Fig. 18.3 (sex imposibil de stabilit), pare să provină tot de la un idol de mari dimensiuni.

Un bust de dimensiuni mai mici (Fig. 18.4), asemănător cu cel prezentat anterior, poate masculin (deoarece idolii feminini în această perioadă sunt decorați mai ales cu incizii și mai rar cu pictură), înalt de 5 cm, provine din profilul din marginea de sud-est a sitului. În ce privește alți doi idoli antropomorfi fragmentari, unul reprezintă parte din torsul unui personaj (Fig. 19.1), iar celălalt, decorat cu incizii (Fig. 19.3), figurează șoldul și piciorul unui idol feminin.

La aceștia se adaugă și câteva fragmente de idoli zoomorfi (Fig. 18.8), ca și o protomă de bovidu de la un castron, similar cu cel de la Poieniști⁴⁵.

Bucraniul menționat provine de la un castron cu pictură interioară și exterioară de bună calitate și a fost descoperit în L3 (Fig. 18.10). Este posibil ca după curățarea locuinței menționate, din nivel Dobrovăț I, să mai găsim fragmente din acest vas. Genul acesta de reprezentări apare adesea pe obiecte ale culturii Cucuteni-Trypillia⁴⁶. Acesta este unul dintre cele mai elegante piese descoperite la Dobrovăț (Fig. 18.10).

De la cei câțiva idoli zoomorfi, deducem că tema principală era taurul, fiind descoperite mai multe fragmente de coarne din lut sau piatră. Nu s-a păstrat nici unul întreg. De la un exemplar s-a conservat doar torsul (Fig. 18.8). Am abordat tema taurului divin, ca simbol al fertilității în cadrul mai multor articole atât noi, cât și alți colegi, el reprezentând un simbol des întâlnit atât în plastica culturii

⁴⁴ Gh. Lazarovici, Z. Maxim, *Gura Baciului. Monografie arheologică*, BMN XI, Cluj-Napoca, 1995, p. 111, Fig. 21.7 din P24, ea se datează în Starčevo-Criș IIIB-IVA.

⁴⁵ C.-M. Lazarovici, *Gropile de cult din așezarea Poieniști-Măgura/Dealul Teilor*, în *ArhMold*, XXXVII, 2013, p. 199-209; C.-M. Lazarovici, M. Babeș, *Poieniști – așezări preistorice*, BAM XXII, Suceava, 2015, p. 112, Fig. II.54.

⁴⁶ M. Otte, D. Delnoy, *Symbolique et sémiologie à Cucuteni. Hommage à Magda Mantu Lazarovici*, în S. Țurcanu, C.-E. Ursu (eds.), *Materiality and Identity in Pre-and Protohistoric Europe*, Suceava, 2018, p. 273-295; C.-M. Lazarovici, Gh. Lazarovici, S. Țurcanu, *op. cit.*, Fig. 12.1; L. Stratulat *et alii* (eds.), *Catalogue of Exhibition: Cucuteni – Trypillia: A Great Civilization of Old Europe*, Palazzo della Cancelleria, Rome-Vatican, 16 September-31 October 2008, București, 2008, R19, R31, R33, R181 R182 și altele.

Cucuteni și nu numai⁴⁷, cât și în civilizații înrudite, mai apropiate sau îndepărtate, cum este cazul culturii Yangshao și a grupelor sale⁴⁸.

Nu comentăm deocamdată un fragment ceramic cu o gheară de pasăre aplicată (Fig.19.6), în speranța că vom mai găsi fragmente de la același recipient, care ne va permite o interpretare corespunzătoare.

Cei mai mulți idoli antropomorfi (Fig. 18.1-3, 5-6, 9, 11; Fig. 19.1, 3), ca și cei zoomorfi (Fig. 18.8; Fig. 19.2, 4-5) sunt caracteristici culturii Cucuteni, iar ruperea lor intenționată a fost deja dezbătută în mai multe articole, studii și lucrări de sinteză, apreciindu-se că ei erau desacralizați după folosirea în ritualuri specifice⁴⁹.

Ceramica

Ceramica din L10 (Fig. 20a), un complex din faza Dobrovăț III, datorită incendierii complexului, este arsă secundar, schimbându-și nuanța și culorile inițiale. În cadrul serierilor, L10 se plasează la mijloc sau în partea de jos, deci târzie, a tabelului I.

În zona centrală a locuinței 10, unde era o albiere, s-au găsit numeroase resturi de cărbune și cenușă ceea ce ne arată o dată în plus că viața comunităților cucuteniene nu era foarte liniștită, pașnică, așa cum mai presupun și astăzi unii arheologi. Această supoziție este demonstrată, pe de altă parte, de numeroasele

⁴⁷ Gh. Lazarovici, C.-M. Lazarovici, *About the Great Religious Themes of Vinča Culture*, în C.-E. Ursu, S. Țerna (eds.), *Anthropomorphism and symbolic behaviour in the Neolithic and Copper Age communities of South-Eastern Europe*, Suceava, 2014, p. 187-248; Idem, *Bucraniul – simbol și semn. Bucraniile monumentale*, în *Arhevest*, III.1, 2015, p. 47-83; C.-M. Lazarovici, Gh. Lazarovici, *Bucrania – symbol and sign. Monumental bucrania. Part I*, în C.-E. Ursu, A. Poruciuc, C.-M. Lazarovici (eds.), *From Symbol to Signs. Between Earth and Heaven. Symbols and signs. Papers presented at the International Symposium From Symbols to Signs. Signs, Symbols, Rituals in Sanctuaries*, Suceava, Romania, 11-13 September 2015. In memory of Henrieta Todorova, Etnoreligion Series II, Suceava, 2016, p. 125-277; Idem, *Bucraniul – simbol și semn (partea a III-a)*, în *Arhevest*, V, 2017, p. 1-47.

⁴⁸ Gh. Lazarovici, C.-M. Lazarovici, *Anatolia-Europa-China. From Symbol to Sign*, presentation at the International Symposium „From Symbol to Sign. Symbol and sign in relation to fire and light. In memory of Harald Hauptmann (1936-2018)”, Suceava, 20-22 September 2019.

⁴⁹ D. Monah, *Plastica antropomorfă a culturii Cucuteni-Tripolie*, BMA XXVII, Piatra-Neamț, 2012, p. 231; J. Chapman, *Fragmentation in Archaeology: People, Places, and Broken Objects in Prehistory of South-eastern Europe*, London, 2000; Gh. Lazarovici, C.-M. Lazarovici, M. Merlini, *Tărtăria and the sacred tablets*, Cluj-Napoca, 2011, p. 136-141; C.-M. Lazarovici, *Date cu privire la câțiva idoli antropomorfi descoperiți în așezarea Cucuteni A₃ de la Scânteia (jud. Iași)*, în *Arhevest*, VI. 1, 2018, p. 213-224.

prospecțiuni magnetometrice, care arată că majoritatea siturilor prospectate (atât din arealul Cucuteni, cât și din cel Trypillia) aveau mai multe șanțuri de apărare și palisade⁵⁰ dintr-o etapă sau mai multe, ce trebuie precizate prin cercetări atente și analize pertinente.

Nu excludem posibilitatea ca așezările din partea de nord-est a satului Dobrovăț, din zona văii (Fig. 4.1-4) să fie unele sezoniere, legate de agricultură, pescuit, cules etc.

⁵⁰ C.-M. Lazarovici et alii, *Șantierul arheologic Scânteia. Campania 2004*, în *CCAR. Campania 2004*, 2005, p. 331-334, 464; C. Mischka, *op. cit.*, 2008; Idem, *op. cit.*, 2009; Idem, *op. cit.*, 2010; Idem, *op. cit.*, 2016; D. Micle et alii, *Archaeological geomorphometry and geomorphography. Case study on Cucutenian sites from Ruginoasa and Scânteia, Iași County, Romania*, în *AUVT*, XII, 2010, 2, p. 23-37; C. Mischka, D. Mischka, A. Rubel, *op. cit.*, p. 333-345; C. Mischka, C. Preoteasa, G. Schafferer, *op. cit.*, p. 115-131; A. Asăndulesci, *Aplicații ale metodelor geografice și geofizice în cercetarea interdisciplinară a așezărilor Cucuteni din Moldova. Studii de caz, teză de doctorat*, Universitatea „A. I. Cuza”, Iași, 2012; Idem, *GIS (Geographic Information System), fotogrametrie și geofizică în arheologie. Investigații non-invazive în așezări Cucuteni din România*, BAM XXV, Iași, 2015, p. 198-200, 205, 207-211, 214 și bibl.; Idem, *Inside a Cucuteni Settlement Remote Sensing Techniques for Documenting an Unexplored Eneolithic Site from Northeastern Romania*, în *Remote Sensing*, 9, 2017, 41, doi:10.3390/rs9010041; A. Asăndulesci et alii, *Cesium magnetometer survey in the Cucuteni settlement of Fulgeriș-La Trei Cireși, Bacău County, Romania*, în *Romanian Reports in Physics*, 64, 2012, 3; C.-M. Lazarovici, *The Late Neolithic and Copper Age in Eastern Romania*, în W. Schier, Fl. Drașovean (eds.), *The Neolithic and Eneolithic Southeast Europe. New Approaches to Dating and Cultural Dynamics in the 6th to 4th Millennium BC*, *Prähistorische Archäologie in Südosteuropa* 28, Rahden/Westf., 2014, p. 69-98; Eadem, *Fortificațiile culturii Cucuteni în lumina cercetărilor mai vechi și mai noi*, în G. Fazecaș (coord.), *Studii de arheologie. Studia in honorem Doina Ignat*, Oradea, 2014, p. 113-123; Eadem, *Fortifications of the Cucuteni Culture: old and new data*, în *Pradziejowe osady obronne w Karpatach*, Muzeum Podkarpackie w Krośnie, Krosno, 2015, p. 61-84; C.-M. Lazarovici, C. Mischka, *op. cit.*, p. 311-330; J. Chapman et alii, *The second phase of the Trypillia mega-site methodological revolution: a new research agenda*, în *EJA*, 17, 2014, 3, p. 369-406; J. Müller, K. Rassmann, M. Videiko (eds.), *Trypillia Mega-Sites and European Prehistory: 4100-3400 BCE*, *Themes in Contemporary Archaeology* 2, London, 2016; J. Chapman et alii, *The planning of the earliest European proto-towns: a new geophysical plan of the Trypillia mega-site of Nebelivka, Kirovograd Domain, Ukraine*, în *Antiquity*, 088 (339), 2014; J. Chapman, B. Gaydarska, D. Hale, *Nebelivka: Assembly houses, ditches, and social structure*, în J. Müller, K. Rassmann, M. Videiko (eds.), *op. cit.*, p. 117-132; K. Rassmann et alii, *High precision Tripolye settlement plans, demographic estimations and settlement organization*, în *Journal of Neolithic Archaeology*, 16, 2014, p. 96-134; R. Ohlrau, V. Rud, *Testing Trypillian site development via geomagnetic survey. New 'Mega-structure' and plans of smaller sites*, în D. Mischka, T. Uthmeier (coord.), *op. cit.*, p. 115-122; M. Videiko, *Trypillia culture sites at Dnipro region: geomagnetic surveys*, în D. Mischka, T. Uthmeier (coord.), *op. cit.*, p. 115-122.

O analiză pe categoriile ceramice arată că ceramica fină se plasează – proporțional – între cea semifină și uzuală. Făcând o serie, observăm că avem o serie culturală, dar corelațiile cronologice nu se susțin.

O altă corelație o observăm între materialele din L3 sus cu cele din L10, având aceleași proporții și număr mare de fragmente ceramice.

Ceramica pictată. Din cele 3000 de fragmente ceramice înregistrate la Dobrovăț-Pădurea Buda, o treime sunt pictate, iar din ele, peste 61% au combinații de mai multe motive. Cele mai numeroase fragmente pictate sunt în Anexa de vest, 15,4%, urmate de cele din L4 jos (10,8%) și altele din strat (46,1%). În L3a și L3b fragmentele ceramice pictate reprezintă pentru fiecare doar câte 4%.

Analizele realizate pe două complexe, care reamintim că nu au fost încă cercetate complet, nu credem că necesită comentarii mai largi. Din punct de vedere calitativ, ceramica din nivelurile inferioare este de calitate mai bună, la fel și chirpiciul (amestecat cu pleavă), iar în L3 și L4 ceramica are ca liant nisip și resturi organice (iarbă, paie!?)

Solurile din partea superioară sunt mai acide din cauza pădurii, care s-a instalat veacuri întregi după abandonarea așezării. De altfel, depunerile calcaroase din nivelurile superioare au afectat și pictura de pe vase, fiind necesară spălarea și decalcifierea cu acizi citrici, urmată de stabilizarea acestora.

Referitor la ceramica pictată, observăm că la cea descoperită în nivelurile inferioare culorile sunt mai bine păstrate, comparativ cu cea din partea superioară. Motivul este cel menționat anterior, acțiunea solurilor brune de pădure, mai acide, cele cunoscute sub numele de soluri A și B. Toate fragmentele ceramice însă sunt din faza Cucuteni A₃.

Ceramica Precucuteni. Materiale ceramice Precucuteni au fost găsite în stratul de cultură, în complexe Cucuteni A₃, sub dărâmăturile de chirpici, în dărâmăturile de chirpici și peste dărâmături.

Unii colegii au încă rezerve să accepte contemporaneitatea dintre Precucuteni III și Cucuteni A₃, sugerată de mai mult timp, inclusiv pe baza datelor radiocarbon⁵¹.

⁵¹ C.-M. Mantu, *Cultura Cucuteni. Evoluție, cronologie, legături*, BMA V, Piatra-Neamț, 1998; C.-M. Lazarovici, *New data regarding the chronology of the Precucuteni, Cucuteni and Horodiștea-Erbiceni cultures*, în J. Šuteková, P. Pavúk, P. Kalábková, B. Kovár (eds.), *PANTA REI. Studies in chronology and cultural development of the SE and Central Europe in Earlier Prehistory presented to Juraj Pavúk on the occasion of his 75. Birthday*, Studia Archaeologica et Mediaevalia XI, Bratislava, 2010, p. 91-114; Gh. Lazarovici, *Cultura Precucuteni în Transilvania*, în *Enciclopedia*

Corelații între ceramica Precucuteni incizată cu cea Cucuteni pictată

Folosind bazele de date și informații și codurile utilizate de Zoia Maxim, pentru analiza ceramicii de la Trușești-*Țuquieta*, am verificat locuințele și unele gropi de aici pentru a vedea ce corelații sunt între cele două civilizații. Am fost interesați să verificăm aceste date, deoarece unii colegi defineau ceramica decorată cu incizii din unele așezări Cucuteni ca aspectul Trușești, iar alții considerau că ar fi vorba de motive Precucuteni pe pastă Cucuteni. Această din urmă supoziție nu se verifică, deoarece pasta/amestecul, arderea, culoarea, slipul diferă la cele două civilizații, fără nici un dubiu.

La Trușești apar atât inciziile cât și pictura în complexe L3, L5, L13, L23, L39 și L59. Observăm că atunci când se întâlnește ceramica pictată și cea cu incizii, asocierea este dublată și de alte motive decorative. Nu am comentat și formele vaselor, deoarece cele de la Dobrovăț sunt încă în stare fragmentară, pe când la Trușești s-au reîntregit numeroase vase.

Aceste observații indică o contemporaneitate între orizonturile Cucuteni A₃ și Precucuteni III. De altfel, și în alte cazuri, unele civilizații au procese de retardare, comunitățile inițiale coexistând cu noii veniți, de regulă cu o altă tehnologie.

În Locuința 4, unde cercetarea este aproape încheiată, au fost găsite fragmente Precucuteni III în dărâmături (Fig. 25.1-6), sub dărâmături (Fig. 25.7-10) și pe dărâmături, dar acestea din urmă pot fi răscolite de plug, de aceea nu le luăm în discuție, nefiind sigură poziția lor stratigrafică. Concluzia care se desprinde – și pe care adesea am enunțat-o – este aceea a unui sincronism Cucuteni A₃-Precucuteni III. De altfel, și unele date C¹⁴ indică o contemporaneitate între Cucuteni și Precucuteni III târziu (Fig. 24a). Astfel, datele pentru Rusești Noi și Târpești plasează Precucuteni III târziu între 4250-4150 BC. Faza Cucuteni A₃, una dintre cele mai dinamice faze, cu cele mai multe descoperiri, începe – după datele existente – pe la 4280 și ține până la 4210 BC⁵² (Fig. 24b), ceea ce reprezintă un interval prea scurt pentru dinamismul acestei faze, chiar și pentru Dobrovăț.

Civilizației Precucuteni-Cucuteni-Tripolie, 2016, manuscris; Gh. Lazarovici, *Epoca Cuprului-Eneolitic în Transilvania: principalele etape evolutive; legături cu Precucuteni-Cucuteni*, în *Enciclopedia Civilizației Precucuteni-Cucuteni-Tripolie*, 2016, manuscris; Gh. Lazarovici, C.-M. Lazarovici, *Cultura Precucuteni în Transilvania*, în *AnBan*, XXIV, 2016, p. 37-74.

⁵² D. Diaconescu, *Considerations concerning the chronology of the early Copper Age Tiszapolgár culture*, în *Prähistorische Zeitschrift*, 89 (2), 2014, p. 219-241.

Prezența unor materiale Precucuteni III târziu sau IIIIR = retardat, cum l-am definit noi (în Fig. 24a) ni se pare firească și de acceptat, mai ales că nu este singurul caz, dar aici avem și date stratigrafice incontestabile în privința existenței materialelor Precucuteni în interiorul complexelor Cucuteni A₃.

De altfel, există tendința unor arheologi de a îngloba cultura Precucuteni, în Cucuteni, ceea ce din punct de vedere cultural nu este posibil⁵³.

Îngroparea capului de porc și fragmente din maxilar (Fig. 25)

Cercetările nefiind încheiate, multe probleme își vor găsi explicații mai târziu. La una din gropile de stâlp de la L10 a fost depus un craniu de porc cu calota craniană în jos (Bloc C1, carou f6, -0,60 m, groapa B). În groapă a mai fost depus un fragment de maxilar inferior. După determinările făcute de Cristian Oprean, craniul aparține speciei *Sus domesticus*, tip „palustris”, având vârsta de 2 ani și jumătate. Mai departe, spre centrul locuinței, era o albiere cu pământ negru amestecat cu cărbune și cenușă, care din păcate a fost săpată ca groapă⁵⁴.

„Îngroparea chirpiciului” în Groapa E sau cea de nord-vest (Fig. 26)

La colțul de nord-vest era o altă groapă de stâlp (Fig. 26a, Gr. D). Pe nivelul de călcare erau grupări de fragmente ceramice și pietre, ici-colo câte un chirpici (Fig. 26b).

Să presupunem că stâlpul a fost scos intenționat sau a ars în picioare (în acest caz putea fi o „coloană”) și în groapa rămasă a căzut chirpiciul de pe ea. Nici unul din fragmentele de chirpici nu părea a fi de la „coloană” (Fig. 26c). În groapă, după ce stâlpul a fost scos sau a ars, în umplutura ei s-au prăbușit resturi de chirpici cu urme de bârne (Fig. 26.b-d). Precizăm că structura era doar din bârne, altfel nu vedem rostul chirpiciului din groapă și nici nu am putut reconstitui profilul de la stâlp/coloană. Pe chirpici nu s-au găsit urme de pictură.

De altfel, coloane de lemn îmbrăcate în lut sunt cunoscute și la sanctuarul de la Căscioarele-Ostrovel⁵⁵.

⁵³ În această circumstanță, unele vase Precucuteni III târziu, sunt indicate ca fiind Cucuteni A₁ sau Cucuteni A₃, deși pasta și decorurile sunt precucuteniene (vezi: D. Monah *et alii*, *Poduri-Dealul Ghindaru. O Troie în Subcarpații Moldovei*, BMA XIII, Piatra-Neamț, 2003, nr. cat. 77, 90, 94; Gh. Dumitroaia *et alii*, *Primul muzeu Cucuteni din România*, ediția a II-a, BMA XXVI, Piatra-Neamț, 2011).

⁵⁴ Săpăturile echipei noastre pe când coordonatorii cercetării (C.-M. Lazarovici, Gh. Lazarovici) erau prezenți la Scânteia cu colegii germani care finalizau cercetările.

⁵⁵ Vl. Dumitrescu, *Arta preistorică în România*, București, 1974, p. 478; Gh. Lazarovici, Fl. Drașovean, Z. Maxim, *op. cit.*, vol. I.1, p. 246, 286, 292.

Întreg materialul arheologic, în special ceramica, este acum la restaurare în cadrul laboratorului de specialitate al Centrului de Cercetare-Restaurare a Patrimoniului Cultural din Iași, așa că va mai dura ceva timp până vom face referiri mai ample privind vasele care s-au întregit.

THE CUCUTENI A₃ ARCHAEOLOGICAL SITE
OF DOBROVĂȚ-PĂDUREA BUDA. THE RESEARCH OF 2019

(Abstract)

The A₃ Cucuteni site from Dobrovăț-Pădurea Buda was discovered in 2016, by locals Cornel Iascu and Alexandru Berzovan. In 2017 a magnetic prospection of the site (Carsten Mischka), which together with the LIDAR exploration offered information regarding the real dimensions of the site and of the constructions that are present in the investigated zone (9 constructions, one defence moat, palisade and other constructions with undetermined functions). In 2019, the first explorations to determine the magnetic anomalies were conducted. The research targeted two dwellings, named L3 and L4. The L4 was partially researched, resulting several rooms and interior amenities (altar, bed attached to the corridor separating two rooms) and annexes. The structures of walls and floors of L4 were investigated, as well as the part of the pits related to the structure of resistance of the house. Between the two dwellings, debris from another house – L10 – was found. At the same time, the ceramic material and the faunal remains were statistically analyzed. Along with the typical ceramics for Cucuteni A₃, ceramic fragments of the Cucuteni C type and Precucuteni III were also discovered. The study represents the current state of research.

LIST OF ILLUSTRATIONS:

- Table 1. Dobrovăț-Pădurea Buda, categories of ceramics (Legend: SF, semi-fine; F, fine; UC, usual; legend of colours: higher level – yellow marking, bottom level – blue marking, medium level – red marking, mixture of levels – green marking).
- Table 2. Dobrovăț-Pădurea Buda, types of decor (legend: P1e – painting on the outside; P5 – painted on both surfaces with the same pattern; P9 – faded painting with unrecognizable pattern).
- Fig. 1. Cucuteni sites: a, from Dobrovăț; b, from the area.
- Fig. 2. a, Dobrovăț and the geographical area; b, Pădurea Buda, LIDAR prospecting (the spring is marked with brown); c, Sites marked on Google Earth map in winter (white marks represent snow).
- Fig. 3. Pădurea Buda: a, prospecting by Carsten Miska; b, marking the boundary of the settlement (yellow marking), the defence ditch (blue marking, transformed in time into a hole descending to the spring) and the nine constructions, processed by Carsten Mischka.
- Fig. 4. Dobrovăț-Pădurea Buda: a-c, complexes, details after Carsten Mischka; d, aerial view from Pădurea Buda towards the village (*apud* Carsten Mischka August 2019): 1-4 archaeological sites with Cucuteni pottery from Dobrovăț and Schitu Duca (according to Chirica, Tanasachi, *op. cit.*), processing Gheorghe Lazarovici.
- Fig. 5. Dobrovăț-Pădurea Buda, dwellings L3, L4 with their annexes and L10 (processing *apud* Carsten Mischka, 14 August 2019).
- Fig. 6. Dobrovăț-Pădurea Buda, L4 with rooms, west wall and pillar profiles.
- Fig. 7. Dobrovăț-Pădurea Buda, L4, the central room and the annexes at different stages of the study: a, after cleaning the debris; b, after the dismantling of some parts, with the marking of the pits, the area of the bed, the corridor, the altar, the area with the suspended bridge (red marking) and the entrance from the west.
- Fig. 8. Dobrovăț-Pădurea Buda, L4, east wall, network structures: a, wall; b, the north entrance door; c, the south leaf.
- Fig. 9. Dobrovăț-Pădurea Buda, L4: a, the altar; b, detail from its conservation.
- Fig. 10. Dobrovăț-Pădurea Buda, L4: a, base of the south wall with postholes; b-c, South wall, block D: b, square a6; c, square a8.
- Fig. 11. Dobrovăț-Pădurea Buda, L4, details from the reconstruction of the south and north wall structure with the bed structure.
- Fig. 12. Dobrovăț-Pădurea Buda, L4: a-b, southern annex with pits from the wide eaves.
- Fig. 13. Dobrovăț-Pădurea Buda, L4: a, the structure of the eastern, northern and western walls in the northern half; b-d, profiles of beams on wattle-and-daub; e, west annex/room: orange, poles placed into the uncovered holes.

- Fig. 14. House from Poljanica, level VII (*apud* Todorova, *op. cit.*, 1973), analogy for L4 from Dobrovăț.
- Fig. 15. Dobrovăț-Pădurea Buda, chipped and polished stone tools.
- Fig. 16. Dobrovăț-Pădurea Buda, polished stone tools.
- Fig. 17. Dobrovăț-Pădurea Buda: a, tools and bone objects from L10; b, clay objects: 1, oven cap, 2, perforated lip, 3-7, toy balls, 8, daub impression.
- Fig. 18. Dobrovăț-Pădurea Buda, anthropomorphic idols (1-7, 9, 11), zoomorphic idols (8) and protoma (10): 1, from L3; 2, 5, from C1; 3, from L4; 4, from the SE area of the site, in profile; 6, from D1; 7-9, from the north Annex of L4; 10, from L3a; 11, under the L4 platform
- Fig. 19. Dobrovăț-Pădurea Buda, plastic art: 1, 3, anthropomorphic idols (3, foot); 2, zoomorphic idol (sheep?); 4-5, bull horns; 6, ceramic fragment with bird's claw.
- Fig. 20. Dobrovăț-Pădurea Buda, L10: a, image with part of the complex; b, painted pottery, secondary burned in area L10, Cucuteni A₃.
- Fig. 21. Dobrovăț-Pădurea Buda, ceramics: a-b, Dobrovăț I level; c-d, Dobrovăț II level.
- Fig. 22. Cucuteni C type pottery from Dobrovăț II level.
- Fig. 23. Dobrovăț-Pădurea Buda, Precucuteni fragments from L4: 1-9, from debris; 7-10, under the rubble on the floor.
- Fig. 24. C¹⁴ data for Precucuteni-Cucuteni: a, calibration Gh. Lazarovici; b, *apud* Diaconescu, *op. cit.*, Fig. 11.
- Fig. 25. Dobrovăț-Pădurea Buda, L10: a, ritual grave with pig head; b, stepping stones on the level of the L10.
- Fig. 26. Dobrovăț-Pădurea Buda, area L10: a, northern pits D and E; b-d, pit E, layout and content.

Nivel	Categorie ceramică	SF	F	UC
	DOBROVĂȚ L4 Anexa V j	86	19	24
	DOBROVĂȚ L4 Anexa N m	64	32	8
	DOBROVĂȚ L4 m	111	26	36
	DOBROVĂȚ L4 j	168	57	43
	DOBROVĂȚ L4 Anexa S	46	10	16
	DOBROVĂȚ L4 încăperea de sud m	6	2	2
	DOBROVĂȚ L4 s	98	47	29
	DOBROVĂȚ L4 încăperea de N j	12	1	7
	DOBROVĂȚ I	29	14	10
	DOBROVĂȚ L4 Anexa V m	89	60	20
	DOBROVĂȚ L3b	31	22	7
	DOBROVĂȚ L3 j	77	44	29
	DOBROVĂȚ L4 Anexa V s	43	33	14
	DOBROVĂȚ L4 Anexa N	34	29	13
	DOBROVĂȚ L3 m	31	15	19
	DOBROVĂȚ L3a	89	80	33
	DOBROVĂȚ L4 încăperea centrală s	73	56	41
	DOBROVĂȚ L4 Anexa N s	37	27	22
	DOBROVĂȚ L3 s	156	124	97
	DOBROVĂȚ L10	121	74	96
	DOBROVĂȚ L4 Anexa N j	33	31	22
	DOBROVĂȚ L4 i centru j	9	6	8
	DOBROVĂȚ L4 încăperea sud j	62	47	61
	DOBROVĂȚ L4 j coridor	8	6	8
	DOBROVĂȚ L4 Anexa S s	13	12	12
	DOBROVĂȚ L4 încăperea N m	11	15	11
	DOBROVĂȚ L3 j L3b	6	6	11
	DOBROVĂȚ L4 încăperea centrală j		1	3

Tabel 1. Dobrovăț-Pădurea Buda, categorii ceramice (legenda: SF, semifină; F, fină; UC, uzuală; legenda culori: nivel superior – marcaj galben, nivel jos – marcaj albastru, nivel mediu – marcaj roșu, amestec de niveluri – marcaj verde)

	Imprimare	Pictare	P1e	P5	P9	Suma	%
DOBROVĂȚ		334	51	8	57	456	46.1
DOBROVĂȚ L3b		47			1	53	5.4
DOBROVĂȚ L3a		49				52	5.24
DOBROVĂȚ L4 Anexa V	41	68	10	9	19	152	15.4
DOBROVĂȚ L4 j		1	39	1	63	107	10.8
DOBROVĂȚ L4 s		36			7	44	4.4
DOBROVĂȚ L4 m		7	12	17	10	46	4.6
Suma	41	609	117	35	163	989	
%	4.1	61.6	11.8	3.5	16.5		100

Tabel 2. Dobrovăț-Pădurea Buda, tipuri de decor (Legenda: P1e – pictură pe exterior; P5 – pictat pe ambele suprafețe cu același model; P9 – pictură ștersă cu model irecognoscibil)

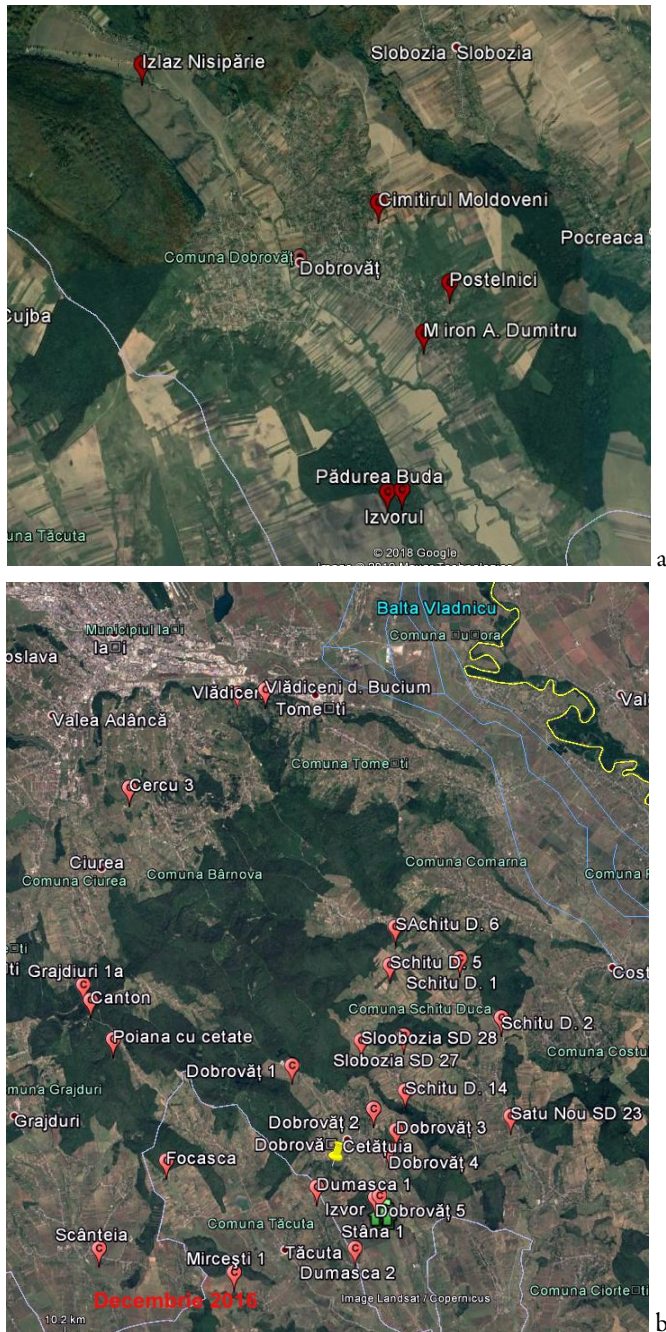


Fig. 1. Situri cucuteniene: a, de la Dobrovăț; b, și din zonă

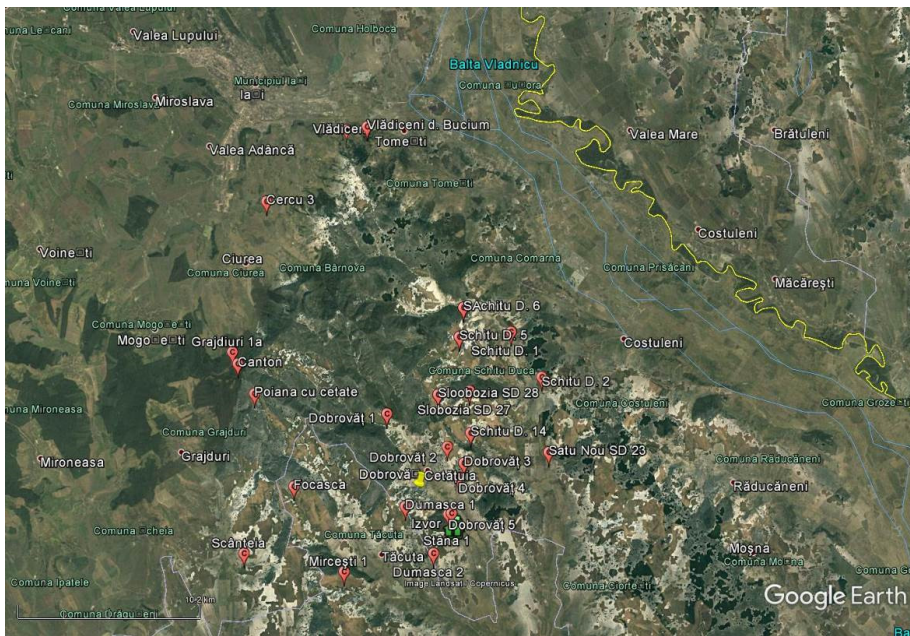
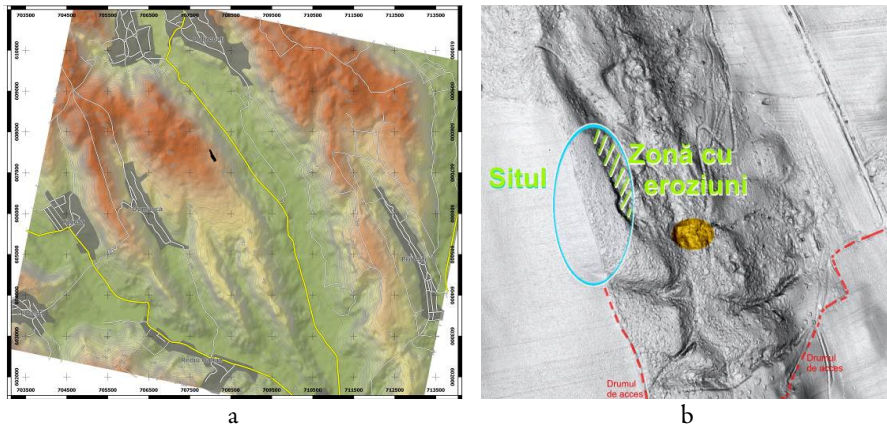


Fig. 2. a, Dobrovăț și zona geografică; b, Pădurea Buda, prospectări LIDAR (cu maro este marcat izvorul); c, situri marcate pe harta Google Earth iarna (petele albe reprezintă zăpada)

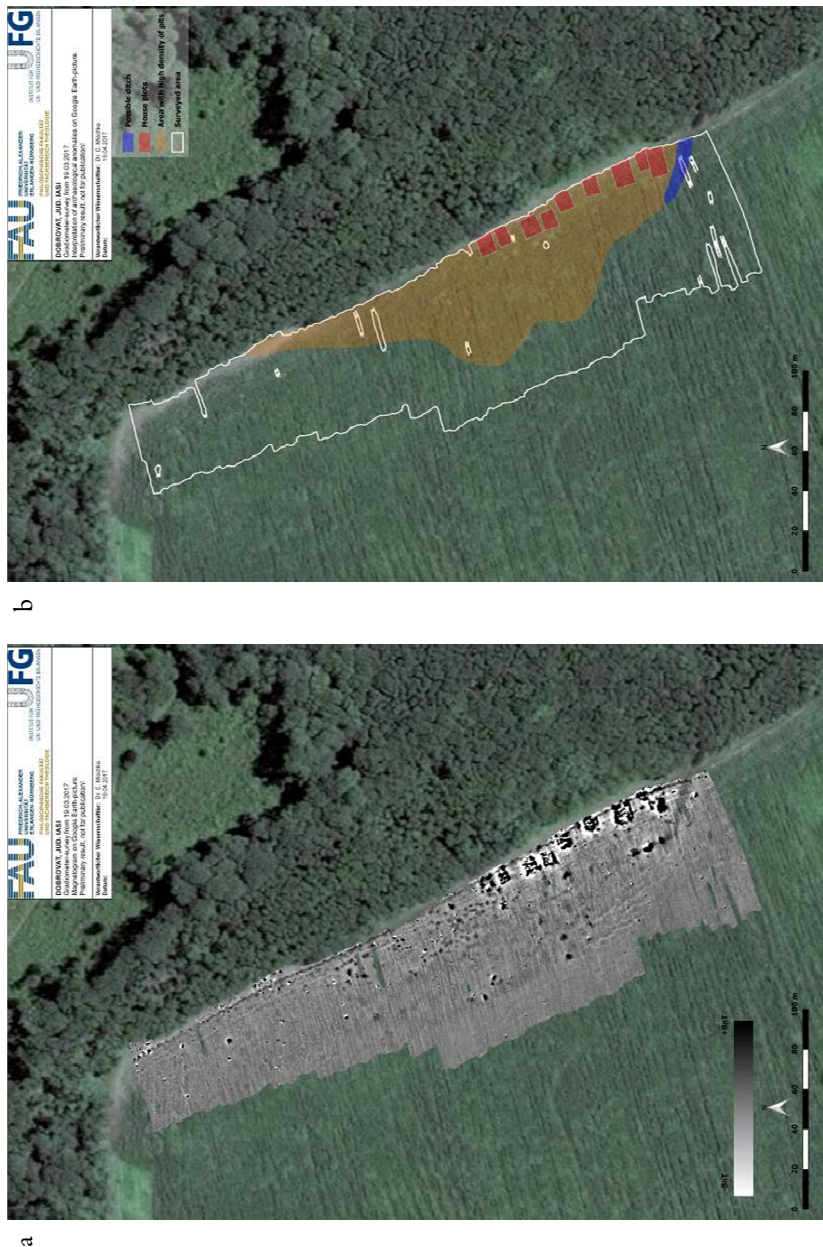


Fig. 3. Pădurea Buda: a, prospecțiile realizate de Carsten Miska; b, marcarea limitei așezării (marcaj galben), șanțul de apărare (marcaj albastru, transformat în timp în ogaș ce coboară până spre izvor) și cele nouă construcții, prelucrare Carsten Mischka

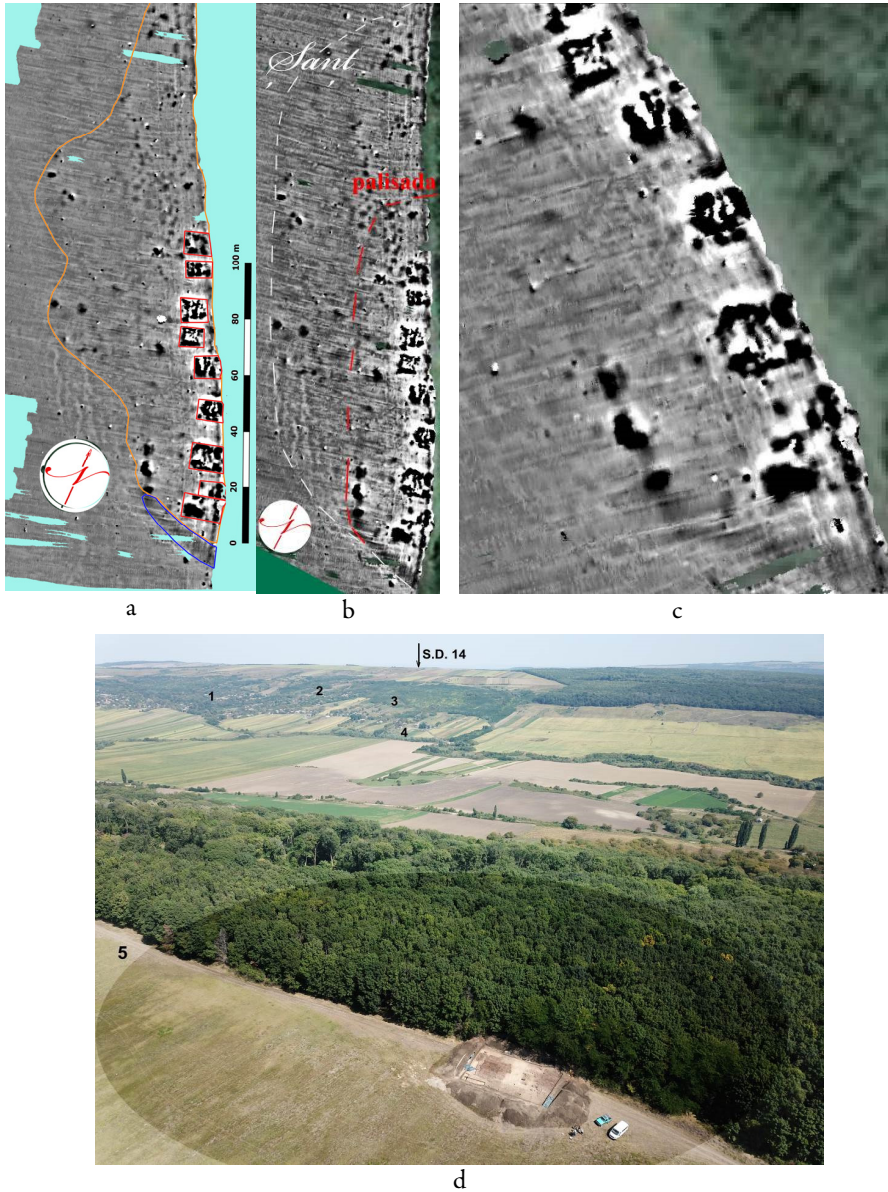


Fig. 4. Dobrovăț-Pădurea Buda: a-c, complexele, detalii după Carsten Mischka; d, vedere aeriană dinspre Pădurea Buda spre sat (*apud* Carsten Mischka august 2019): 1-4 situri cu ceramică Cucuteni din Dobrovăț și Schitu Duca (prelucrare Gheorghe Lazarovici, după Chirica, Tanasachi, *op. cit.*)



Fig. 5. Dobrovăț-Pădurea Buda, locuințele L3, L4 cu anexele și L10
(prelucrare după Carsten Mischka, august 2019)



Fig. 6. Dobrovăț-Pădurea Buda, L4 cu încăperile, peretele de vest și profile de stâlpi

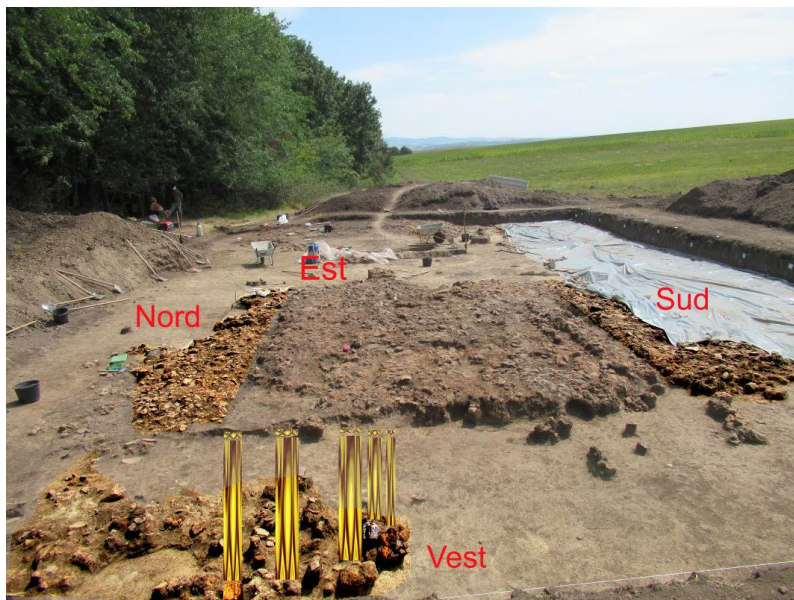


Fig. 7. Dobrovăț-Pădurea Buda, L4, încăperea centrală și anexele în diferite etape de studiu: a, după curățarea resturilor; b, după demontarea unor părți, cu marcarea gropilor, a zonei patului, a coridorului, a altarului, a zonei cu podeaua suspendată (marcaj roșu) și intrarea dinspre vest

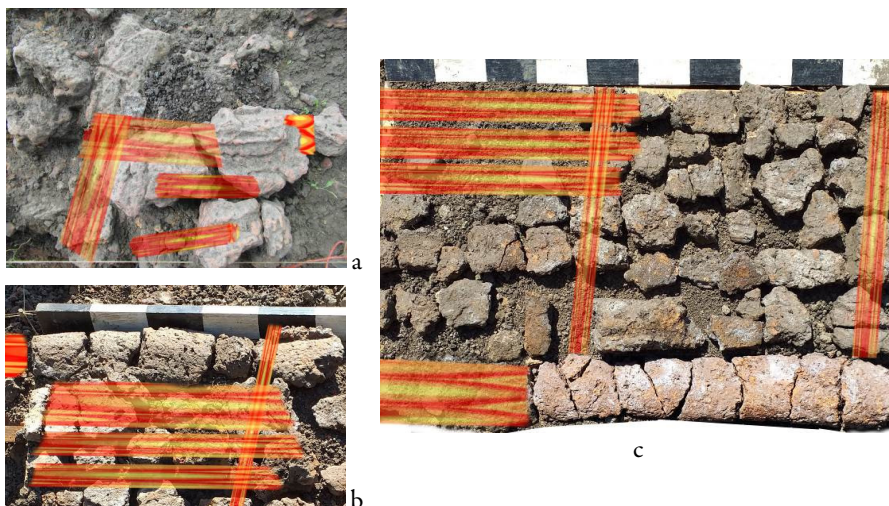


Fig. 8. Dobrovăț-Pădurea Buda, L4, peretele de est, structuri în rețea: a, perete; b, canalul de nord al intrării; c, canalul de sud



a

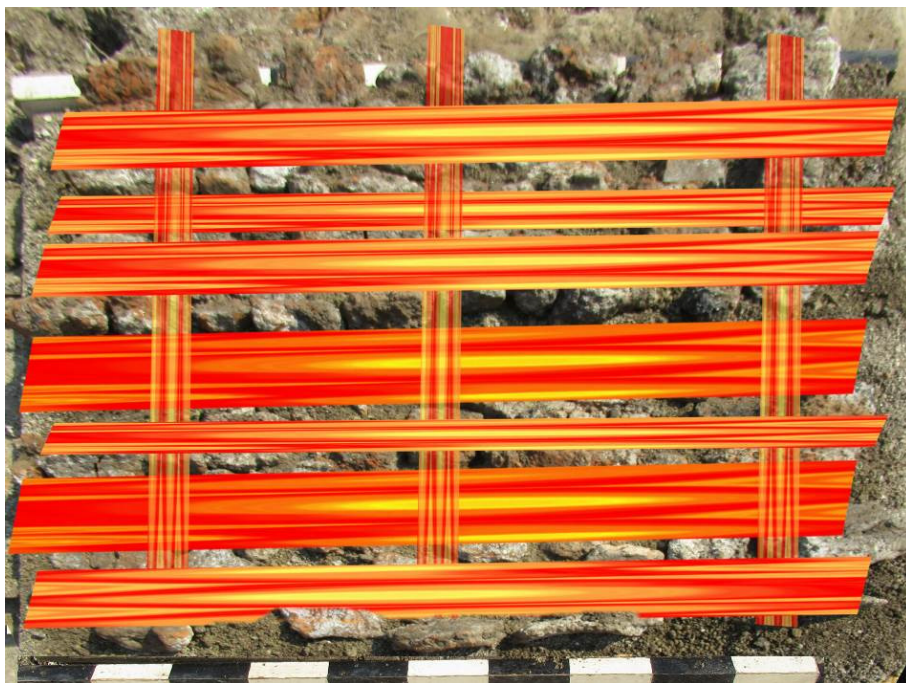


b

Fig. 9. Dobrovăț-Pădurea Buda, L4: a, altarul; b, detaliu de la conservarea lui



Fig. 10. Dobrovăț-Pădurea Buda, L4: a, baza peretelui de sud cu gropi de stâlpi; b-c, peretele de sud, bloc D: b, caroul a6; c, caroul a8



a



b

Fig. 11. Dobrovăț-Pădurea Buda, L4, detalii de la reconstituirea structurii pereților de sud și nord cu structura patului



Fig. 12. Dobrovăț-Pădurea Buda, L4: a-b, anexa de sud cu gropile de la streășina largă

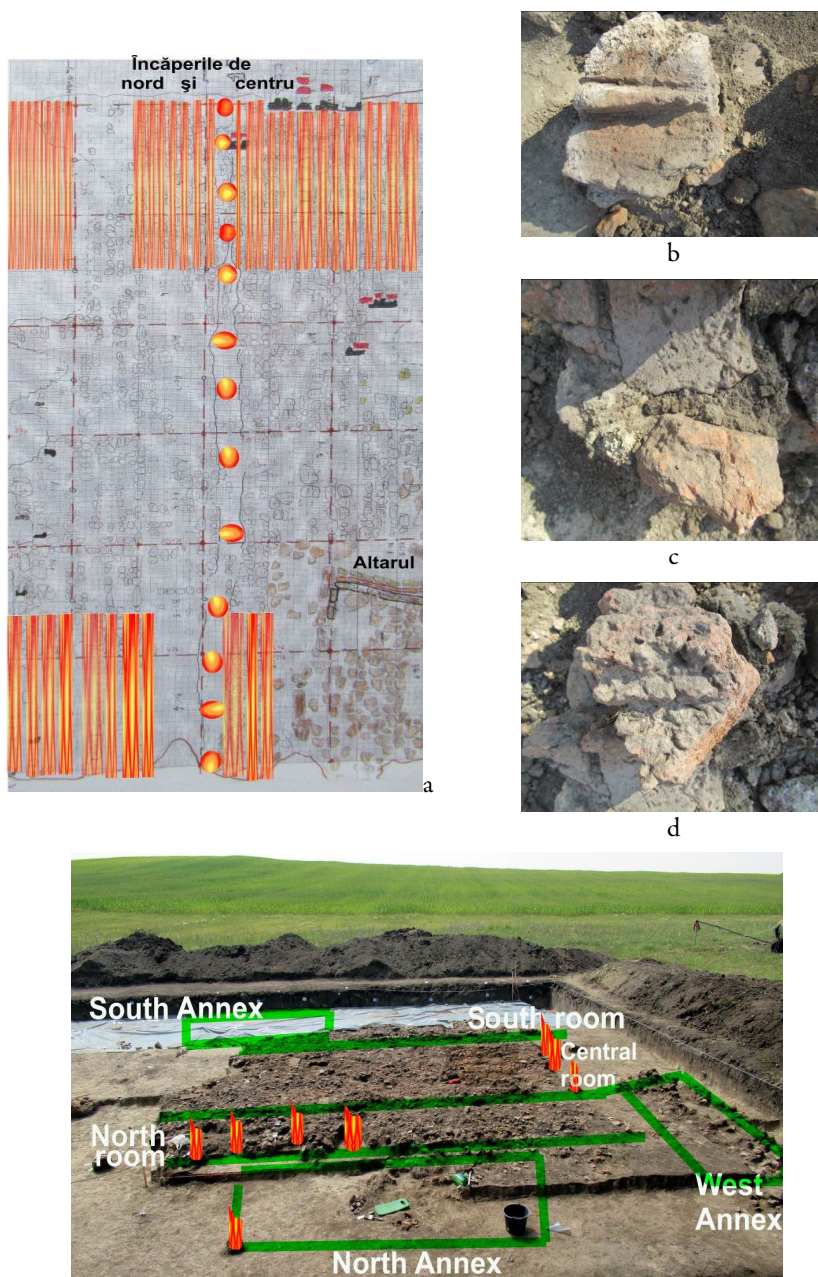


Fig. 13. Dobrovăț-Pădurea Buda, L4: a, structura pereților de est, nord și vest în jumătatea de nord; b-d, profile de bărne pe chirpici; e, anexa/încăperea de vest: portocaliu, pari amplasați în gropile descoperite

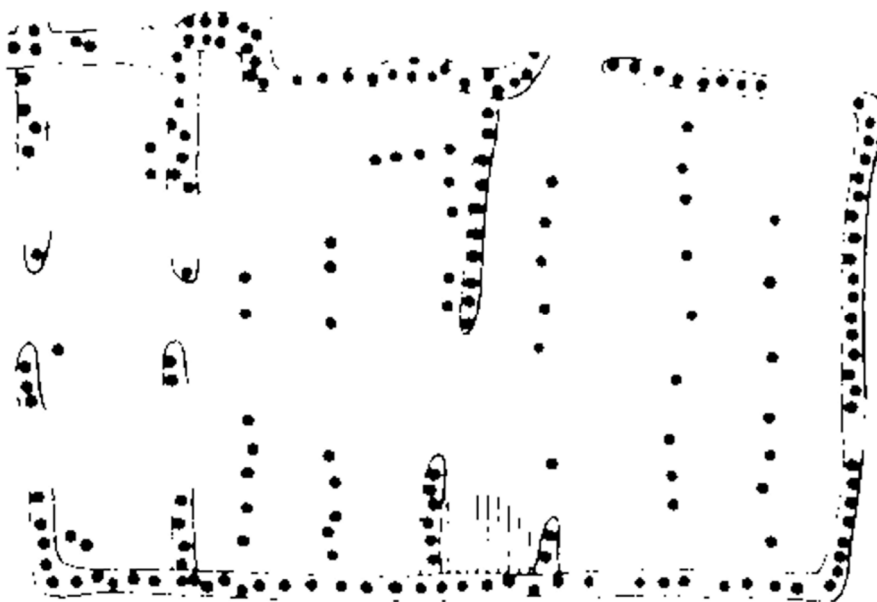


Fig. 14. Locuință de la Poljanica, nivel VII (*apud* H. Todorova, *op. cit.*, 1973), analogie pentru L4 de la Dobrovăț



Fig. 15. Dobrovăț-Pădurea Buda, uneltele din piatră cioplită și șlefuită

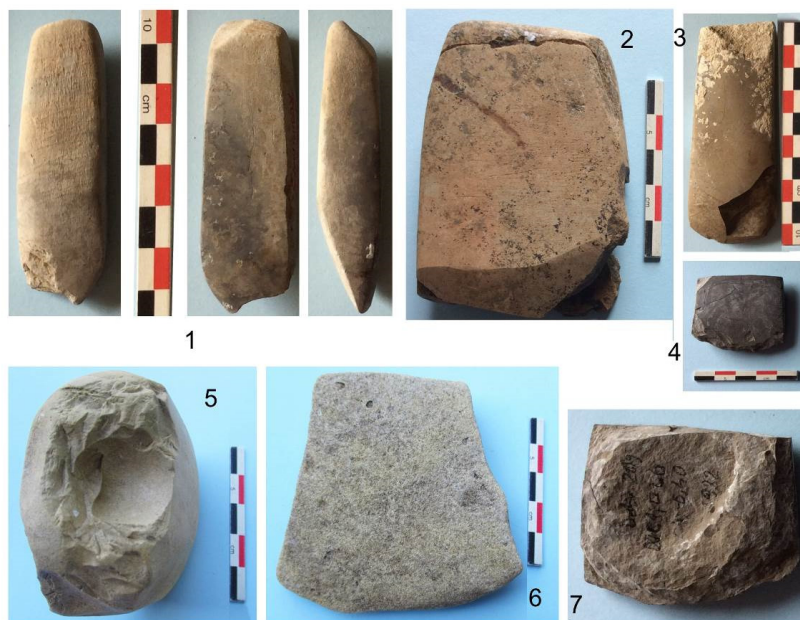


Fig. 16. Dobrovăț-Pădurea Buda, unelte din piatră șlefuită



Fig. 17. Dobrovăț-Pădurea Buda: a, unelte și obiecte de os din L10; b, obiecte de lut: 1, dop de cuptor; 2, buză perforată; 3-7, bile de jucărie; 8, impresiune pe chirpici



Fig. 18. Dobrovăț-Pădurea Buda, idoli antropomorfi (1-7, 9, 11), zoomorfi (8) și protomă (10): 1, din L3; 2, 5, din C1; 3, din L4; 4, din zona de SE a sitului, din profil; 6, din D1; 7-9, din Anexa de N a L4; 10, din L3a; 11, sub platforma L4



Fig. 19. Dobrovăț-*Pădurea Buda*, plastică: 1, 3, idoli antropomorfi (3, picior); 2, idol zoomorf (oaie?); 4-5, coarne de tauri; 6, fragment ceramic cu gheară de pasăre



Fig. 20. Dobrovăț-*Pădurea Buda*, L10: a, imagine cu o parte a complexului; b, ceramică pictată, arsă secundar din zona L 10, Cucuteni A₃

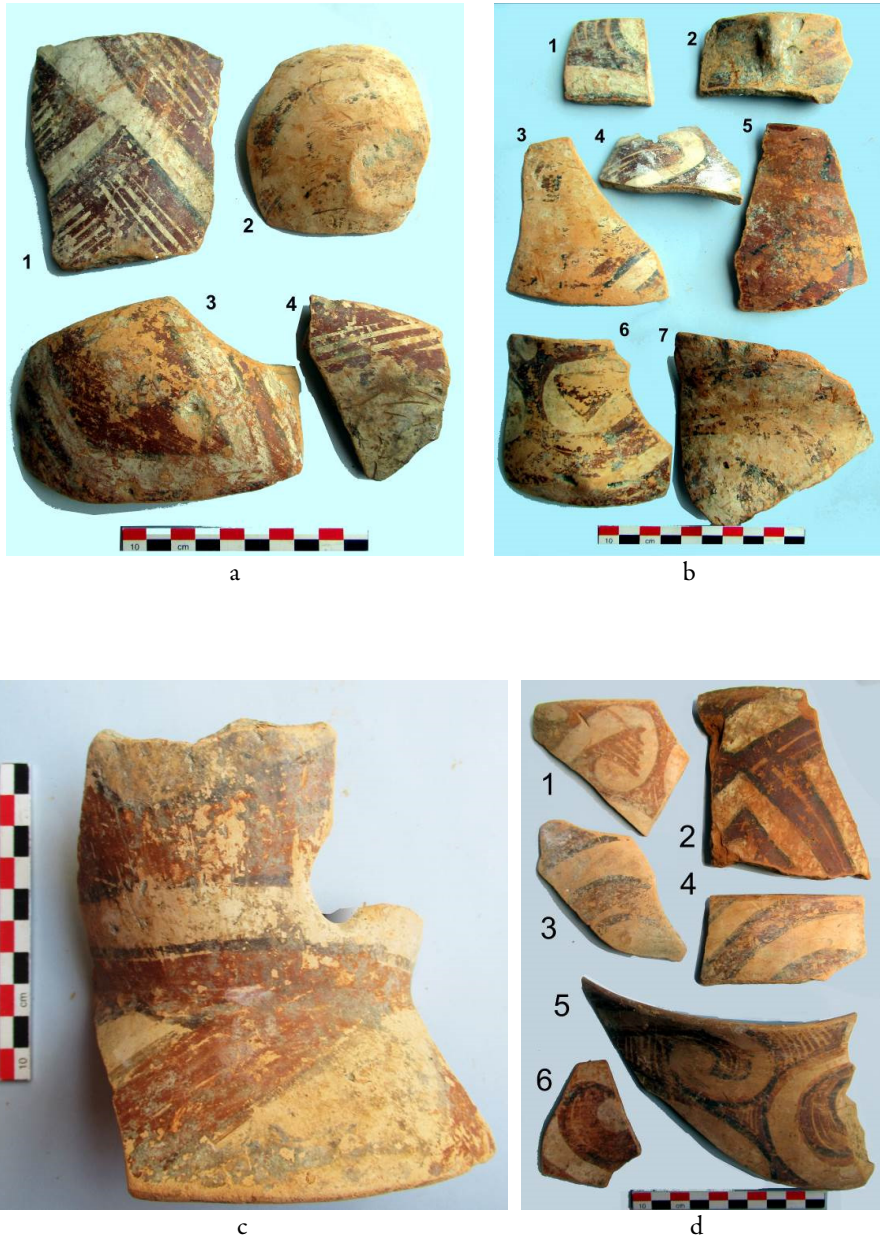


Fig. 21. Dobrovăț-Pădurea Buda, ceramică: a-b, nivel Dobrovăț I; c-d, nivel Dobrovăț II



Fig. 22. Dobrovăț-Pădurea Buda, ceramică de tip Cucuteni C, din nivelul Dobrovăț II

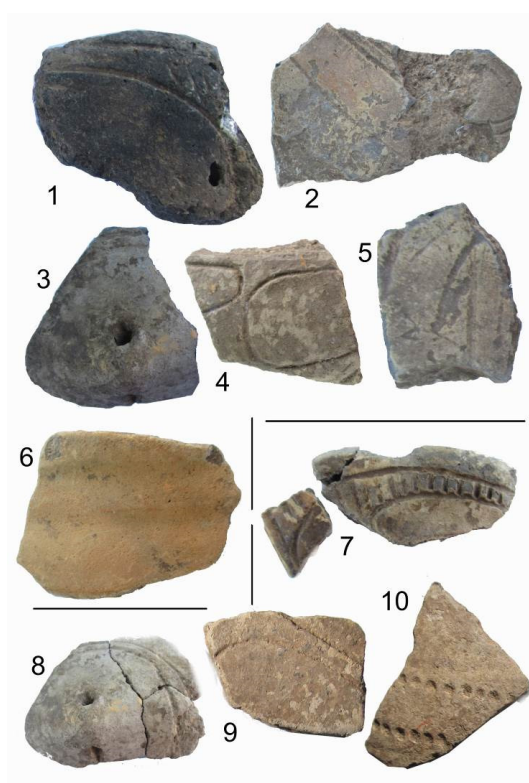
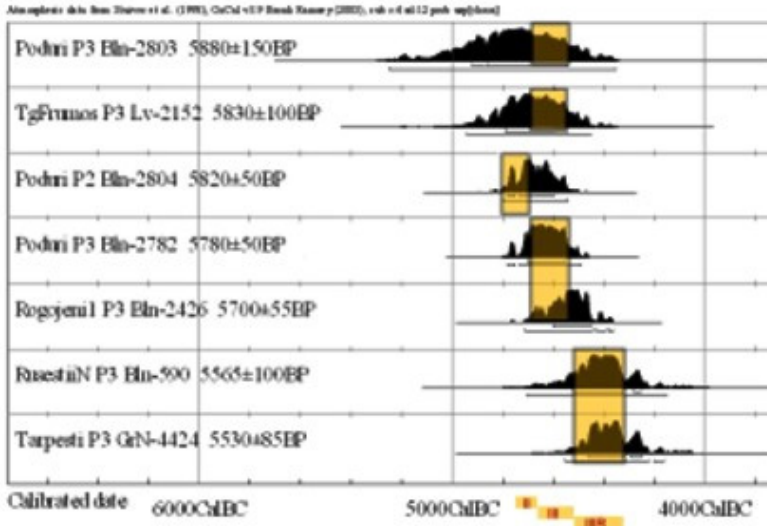


Fig. 23. Dobrovăț-Pădurea Buda, fragmente Precucuteni din L4: 1-9, în dărâmături;
7-10, sub dărâmături pe podea



a

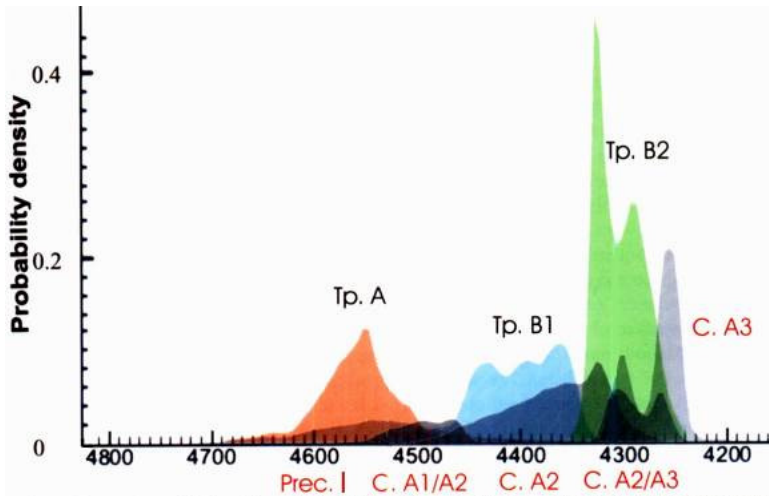


Fig. 11. The comparison of the bounded sums for the ^{14}C dates of Precucuteni III, Cucuteni A1/A2, A2, A2/A3 and A3 phases to the dates belonging to Tiszapolgár culture's A, B1 and B2 phases.

b

Fig. 24. Date C^{14} pentru Precucuteni-Cucuteni: a, calibrare Gh. Lazarovici; b, *apud* Diaconescu, *op. cit.*



Fig. 25. Dobrovăț-Pădurea Buda, L10: a, groapa rituală cu cap de porc;
b, cioburi pe nivelul de călcare al L10

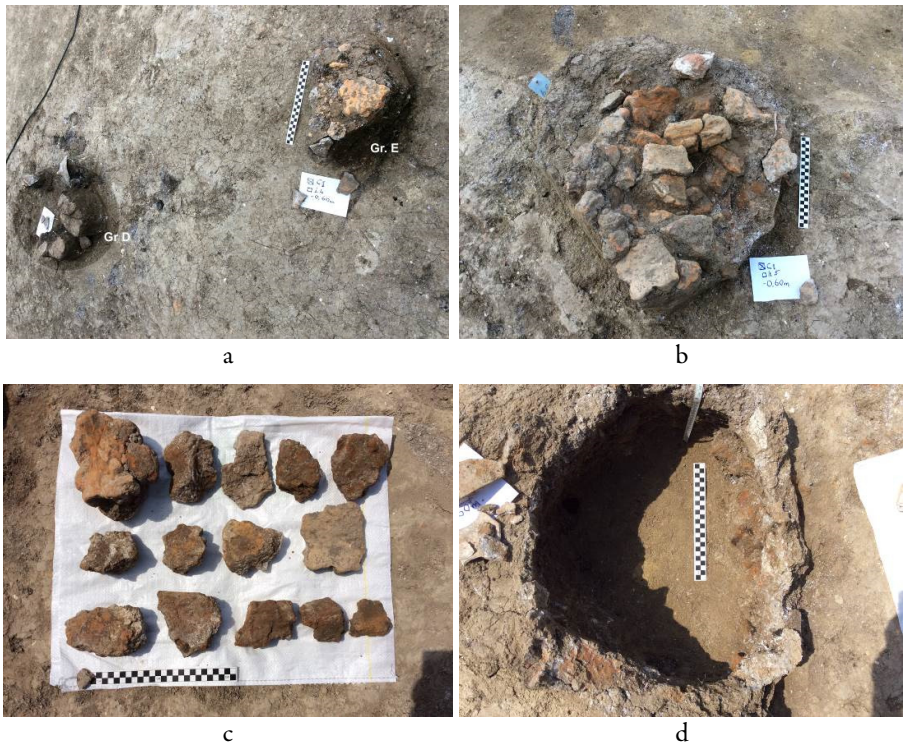


Fig. 26. Dobrovăț-Pădurea Buda, zona L10: a, gropile de nord D și E;
b-d, groapa E, aspect și conținut