

**LUDWIG DOMBROWSKY,
GRAFICIAN LA PALATUL CULTURII DIN IAȘI
(1958-1983)¹**

Viața unui artist este o continuă căutare de sine, un drum sinuos, plin de încercări și obstacole, în care doar cei perseverenți și inspirați au sorți de izbândă. „Mulți chemați, puțini aleși”, precum se știe! Fiecare artist este dator față de sine să înmulțească „talantul” cu care a fost înzestrat și să lupte pentru ceea ce crede că are el de spus Lumii. Foarte puțini sunt cei privilegiați, căror le sunt recunoscute calitățile și meritele încă din timpul vieții. Din când în când, societatea face recapitulări și reevaluări, descoperind opere și destine interesante ale unor artiști din trecutul mai îndepărtat sau mai apropiat.

Credem că Ludwig Dombrowsky (1920-2007) a fost un asemenea artist, puțin înțeles și cu un destin frământat, dar care a lăsat o operă, mai ales grafică, ce

¹ O variantă a acestui material a fost inclusă în catalogul *Ludwig Dombrowsky. Zbucium și serenitate*, publicat de Asociația Culturală AltIași, Iași, 2020.

poate fi supusă reevaluării generației de astăzi. Artistul are șansa de a nu fi căzut cu totul în uitare și de a reveni în atenția noastră prin promovarea creației sale de către doamna arhitect Raluca Petrilă (n. Fecioru), descendenta pe umerii căreia a rămas această misiune.

Timp de câteva decenii, între 1959 și 1983 – ba chiar și după – artistul a fost angajat ca desenator în cadrul Muzeelor din Palatul Culturii, deci colegul nostru. Despre acest capitol al existenței sale sunt paginile de față, și se cuvine să fie așternute pe coli de hârtie spre neuitare.

A reface biografia unui artist, de regulă, presupune o migăloasă și intensă muncă de arhivă, iar rezultatele nu sunt întotdeauna satisfăcătoare. Refacerea biografiei și cronologiei unei vieți este dificilă și adesea cu lacune. „Memoria istoricului stă în fișe”, este o cugetare cu care am rămas de la dascălii mei. Trebuie arătat faptul că Ludwig Dombrowski s-a îngrijit de propria posteritate, lăsând o serie de tabele cu însemnări cronologice, scrise parcă pentru a-și pune ordine în propria-i viață și a se prezenta astfel memoriei urmașilor. Fără aceste surse, demersul nostru ar fi fost aproape imposibil de realizat. Povestea sa este și o parte din istoria Palatului Culturii, în „epoca de aur”, iar notițele sale sunt și un fel de istorie a instituției „prin cei mici”, cum ar fi spus Nicolae Iorga.

Originile familiale

Pictorul Ludwig Dombrowsky este urmașul unei familii cu rădăcini poloneze. Conturarea biografiei sale este posibilă datorită unor însemnări pe care pictorul însuși le-a întocmit, sintetic, asemeni unor tabele cronologice, documente aflate în posesia familiei. Bunicul său, Johann Dombrowsky s-a născut la Poznan (Posen), la 1850. În urma unei revoluții poloneze acesta s-a refugiat la Odessa, principalul port al Rusiei la Marea Neagră. Johann s-a stabilit apoi la Iași în timpul regelui Carol I, pe la 1880. El s-a căsătorit cu Ana Hohovski și au avut împreună cinci băieți: Ștefan, Stansilav, Costică, Franț și Petru. Pe la 1890 el a construit casa din str. Zugravi nr. 52, din zona gării, moștenită mai târziu de pictor. În timpul Primului Război Mondial (1916-1918), Johann Dombrowski a condus *Confecția cizmăriei* Regimentului XIII Dorobanți. Johann a murit în timpul Războiului. Au murit în același război și trei dintre fiii săi: Ștefan, Petru și Franz.

Cel de-al doilea fiu al lui Johann, Stanislav, născut la 9 mai 1887, este tatăl pictorului. A participat la campania din Bulgaria (1913). În Primul Război Mondial, Stanislav a servit ca sergent la mitralieră, luând parte la eroicele lupte de la Oituz și Cireșoia. Stanislav și Petru, cei doi fii supraviețuitori ai lui Iohann, au

avut ateliere de cizmărie în Iași, pe strada I. C. Brătianu, ducând mai departe meseria tatălui. Tot ei au moștenit și casa părintească de pe strada Zugravi nr. 52.

Formarea și începutul carierei

Ludwig Dombrovsky s-a născut la 8 iulie 1920, fiind fiul lui Stanislav Dombrovsky. Mama sa, Ernestina Wilke, era fiica lui Albert Wilke, de origine germană, considerat cel mai bun stoler din Iași; acesta a avut 11 copii. Ludwig Dombrovski a avut și trei surori mai mici: Anna, Suzana și Bernadeta. El a crescut în casa de pe strada Zugravi nr. 52 din Iași, mahalaua aceasta, din apropierea gării, fiind primul său orizont. A început studiile primare la Școala parohială din curtea Bisericii Catolice. Din clasa a doua a continuat la Școala Germano-Franceză de la Institutul Notre-Dame din Iași. În 1931 a intrat în clasa I a Liceului Internat („C. Negruzzi”) din Copou, ca elev extern. La liceu a avut ca profesor de desen pe pictorul Mihai Cămăruț, care i-a deschis drumul spre artele plastice². A luat examenul de capacitate în 1936. Din cursul superior al Liceului Internat a urmat clasele a V-a și a VI-a.

Anii săi de formare i-au rezervat un traseu complicat, fără prea multă legătură cu cariera sa artistică viitoare. În 1939-1940 a urmat cursurile teoretice și practice ale unei școli de aviație, A.R.P.I.A. (str. Lascăr Catargiu) și a efectuat zboruri la dublă comandă pe Aerodromul din Tătărași, dar a renunțat la acest drum, orientându-se spre Marină. A fost un prilej pentru a realiza multe desene pe vapor, pentru ofițeri. În anii 1944-1950, artistul a urmat cursurile Facultății de Agronomie din Iași, pe care a absolvit-o, ocupând ulterior chiar funcția de asistent științific.

Ludovic Dombrowski, devenit desenator în 1950, a fost hotărât să facă din această pasiune o profesie. El își avea atelierul de lucru în casa Racoviță din partea de sus al străzii Păcurari. Fiind liber-profesionist, în anii 1950-1952 a lucrat diverse comenzi prin Cooperativa „Muncitorul” ce funcționa în casa Oizer de pe strada Ștefan cel Mare (Blocul Cooperăției Meșteșugărești). Ulterior, în anii, 1955-1970, a executat comenzile prin Fondul Plastic. Primele comenzi au fost obținute de la Facultatea de Agronomie; a fost o colaborare de durată, pictorul lucrând diverse proiecte pentru această instituție timp de trei decenii (1950-1980). Tot în tinerețe, a lucrat și planșe la Facultatea de medicină (Stomatologie).

² Mihai Cămăruț (1904-1981), absolvent al Academiei de Arte din Iași, a fost profesor de desen, după 1932, la Liceul Internat („Costache Negruzzi”), Gimnaziul Alexandru cel Bun și Școala Normală Vasile Lupu. În anii 1943-1950 a fost profesor la Academia de Belle-Arte Iași.

Dincolo de desenul utilitar, aspirațiile artistice l-au însoțit permanent. În 1957 a fost organizată la București o mare expoziție dedicată „Semi-mileniul lui Ștefan cel Mare” (500 de ani de la urcarea pe tron). Dombrowsky a realizat mai multe compoziții reprezentând pe Ștefan la Vaslui (1475), dar acestea i-au fost returnate, ceea ce l-a mâhnit în chip deosebit. Insuccesul l-a determinat să se orienteze spre un serviciu stabil, în care să pună în valoare tehnica și puterea de muncă, mai mult decât aspirațiile artistice. În 1959 frecvența atelierului de pictură de la Teatrul al unchiului, Adalbert Wilke³, unde a cunoscut mai mulți artiști plastici ieșeni, precum: Ionel Petrovici, Mihai Kerciu, N. Popa, Călin Alupi, M. Stamate.

Palatul Culturii din Iași a jucat un rol deosebit de important în biografia pictorului, chiar înainte de a deveni angajatul vreunei instituții care își avea sediul sub acoperișul acestei clădiri. Astfel, în 1956, când a avut loc prima expoziție de artă plastică din Palatul Culturii, au fost acceptate și patru lucrări de grafică ale lui Dombrowsky, din seria Harap Alb, unde a expus alături de Șt. Boușcă. În același an, la atelierul din Păcurari (casa Racoviță) a realizat, într-o lună, primele lucrări de grafică din seria Harap Alb, în creioane colorate. Maestrul Dan Hatmanu, entuziasmat de aceste desene, l-a luat cu el la București, unde dorise să îl prezinte maestrului Corneliu Baba, fost profesor la Academia de Arte din Iași. Momentul nu a fost însă fast, iar întâlnirea nu s-a putut concretiza. Cu acel prilej, Dombrowski l-a cunoscut și pe Ion Popescu-Gopo de la „Animafilm”, care își avea sediul la Casa Scânteii.

În cadrul Complexului Muzeistic de la Palatul Culturii exista și Muzeul de Artă, urmașul vechii Pinacoteci. Pentru un artist plastic, ar fi fost locul ideal de creație și afirmare. Ludwig Dombrowschi nu a avut această șansă, dar a lucrat mereu în atmosfera Palatului, în cadrul celorlalte muzee. A avut susținerea unor colegi de la Muzeul de Artă, precum Claudiu Paradais și Horia Stelian Juncu, specialiști care au scris cronici favorabile la expozițiile lui Dombrowsky, încercând să definească personalitatea artistică a acestuia.

La Muzeul Etnografic (1958-1962)

În toamna anului 1958, în urma pierderii unor contracte ca „liber-profesionist”, Ludwig Dombrowski s-a decis să-și găsească un loc de muncă stabil, care să îi confere o anumită siguranță a vieții. Astfel, a fost îndrumat să participe la un concurs pentru ocuparea unui post de desenator (cu atelier propriu) la Muzeul

³ Adalbert Wilke a fost artist plastic și scenograf. Înainte de a veni la Iași, a semnat decorurile la primele spectacole ale Teatrului de Marionete din Arad (1951-1953).

Etnografic din cadrul Complexului Muzeistic, unde era director, pe atunci, domnul Grigore Botez. A obținut postul în urma unui concurs, bucurându-se de aprecierea deosebită a pictorului Mihai Cămăruț, membru al comisiei, profesor la Academia de Arte din Iași. Ca probă, a desenat în tuș un tipar de caș, piesă din lemn, iar rezultatul a atras aprecierea că este candidatul cel mai potrivit pentru postul respectiv. Directorul Muzeului Etnografic era Ioan Bondor⁴. În anii respectivi, la Muzeul Etnografic a mai lucrat un artist plastic, la care „memorialistul” nostru nu face referire în însemnări. Este vorba despre pictorița Viorica Bălan, devenită apoi profesoară la Școala Populară de Artă din Iași⁵.

În timp ce era angajatul Muzeului Etnografic, Dombrowski a lucrat diverse facsimile de pe documente și pentru Muzeul de Istorie.

În iarna anului 1959, pictorul a adus cu o sanie, din locuința de pe strada Zugravi, arhiva de desene privitoare la tema „Harap Alb”. Desenele referitoare la această temă le începuse într-o casă din strada Plăcerilor, continuând în atelierul din Păcurari (casa Racoviță), și apoi la domiciliul de pe strada Zugravi. Își amintea că a lucrat diverse piese pentru Serbarea pomului de Crăciun din 1959, pe când director al Palatului era Grigore Botez.

La 24 ianuarie 1959 se împlinea Centenarul Unirii principatelor, sub sceptrul lui Alexandru Ioan Cuza. Cu acest prilej a fost inaugurat Muzeul Unirii de pe strada Lăpușneanu⁶. Dombrowski a colaborat foarte bine cu Victor Condurachi, primul director al acestui muzeu⁷. În vara anului 1959, artistul și-a mutat atelierul din Păcurari acasă, pe strada Zugravi, nr. 52.

La Muzeul de Istorie (1960-1983)

După revenirea în Palat, Dombrowsky a lucrat ca desenator în cadrul Muzeului de Istorie, instituție care nu era inclusă la acea vreme în Complex și al cărui director era pe atunci profesorul Mircea Petrescu-Dîmbovița⁸. Astfel, în

⁴ Pentru cadrul general de la Muzeul Etnografic în acei ani, a se vedea Emilia Pavel, *Memoriile unui muzeograf*, Editura Princeps Multimedia, Iași, 2014.

⁵ Memoria acesteia a fost recuperată de Elena Ivona Aramă, *Viorica Rodica Bălan (1918-1993). Destinul unui artist*, Editura Pim, Iași, 2017.

⁶ Cf. Marcelina Brîndușa Munteanu, *Geneza unui muzeu: Muzeul Unirii din Iași (1955-1959)*, în *CI*, XXXVIII, 2019, p. 321-335.

⁷ Printre piesele făcute pentru acest muzeu, Dombrowski amintește că „am lucrat la sania lui Cuza”.

⁸ Mircea Petrescu-Dîmbovița era și directorul Institutului de Arheologie, care avea ca birouri depozitele de astăzi ale Muzeului de Istorie. Pentru starea din acei ani a Muzeului, poate fi consultat

1960, graficianul a realizat diverse facsimile după pergamente, împreună cu un alt desenator, Ștefan Miron: manuscrise de la Alexandru cel Bun, Ștefan cel Mare, Petru Rareș. Situația sa de angajat a înregistrat și sincope, pictorul punctând acest aspect, arătând că a fost angajat la Muzeul de Istorie în anii 1960, 1962, 1969-1983.

Ludwig Dombrowski s-a bucurat de aprecierea lui Victor Condurachi, următorul director al Complexului Muzeistic de la Palat⁹. Artistul își amintea de vizita directorului Muzeului din Chișinău, pe care Condurachi l-a adus în atelierul lui. Acesta uimit a exclamat: „Unde nu avem noi așa un om la Chișinău, cum l-am prețui!”. Ulterior Dombrowski l-a vizitat pe directorul de la Chișinău la Hotelul „Continental”, unde era cazat. A fost invitat de acesta la Chișinău, în R.S.S. Moldovenească, vizită dificil de onorat în acea epocă.

În toamna anului 1961, Dombrowski a început să deseneze, împreună cu Mihai Stamate și Ștefan Miron și pentru „Cabinetul Numismatic” de la Muzeul Unirii, sub patronajul și proiectul prof. Victor Condurache, directorul Palatului¹⁰. Camera boltită de la parterul clădirii a avut, pentru mai mulți ani, o asemenea destinație. Pentru același an, pictorul amintește că Ion Frunzetti, cunoscutul critic de artă, vizitând Muzeul Etnografic, a intrat și în atelierul său de la Palat. În martie 1962, Ludovic Dombrowsky a lucrat la amenajarea Muzeului „Alexandru Ioan Cuza” din Palatul de la Ruginoasa, cu Ionel Petrovici. Noul Muzeu se întemeiasă ca o filială a Muzeului de Istorie de la Palatul Culturii.

În aprilie 1962, atelierul său de la Palat a fost desființat, în urma intervenției unui activist de la Uzinele Nicolina care i-a spart lacătul atelierului, „iar Bondor mi-a strâns calabalâcul într-un enorm sipet”. Dombrowski a fost nevoit să plece la Pașcani, unde a realizat „o monografie grafică (schițe, portrete) a satului moldovenesc Pașcani”, în satul Țintirim. În toamna aceluiași an, el a trebuit să ducă în locuința de pe strada Zugravi nr. 52, colecția sa din Palat, din sipetul de la Muzeul de Etnografie. În aceste condiții, a realizat portretul lui Tudor Vladimirescu după o stampă veche, pentru Muzeul de Istorie, însă prin Fondul Plastic¹¹.

ghidul semnat de Mircea Petrescu-Dîmbovița, Alexandru Andronic, *Muzeul de Istorie a Moldovei*, Editura Meridiane, București, 1966.

⁹ Marcelina Brîndușa Munteanu, *Victor Condurache – personalitate a muzeografiei românești*, în *CI*, XXXVI, 2017, p. 314.

¹⁰ Mai târziu a fost publicat un volum ce cuprinde desene de monede: Georgeta Crăciun, Elena Petrișor, *Catalog Numismatic*, Muzeul de Istorie a Moldovei, 1970.

¹¹ În acel moment nu mai era angajat al Complexului Muzeal, de aceea lucrarea a fost executată ca o colaborare externă.

Pentru anii următori, însemnările lui Dombrowski sunt mai sumare. Acesta notează doar că în 1965, la sala „Victoria”, cu prilejul sărbătorii de „1 Mai”, a avut loc expoziția grafică „Iașul istoric și industrial”, considerată de el un eșec. Sala de expoziții din clădirea Cinematografului „Victoria”, bine situată, în Piața Unirii, s-a aflat multă vreme sub administrarea Complexului Muzeistic de la Palatul Culturii. În anul 1966 Dombrowski s-a angajat ca desenator la Centrului de Librării și Difuzare a Cărții (C.L.D.C.) de lângă Moara „1 Mai”, din Păcurari.

La solicitarea prof. Petru Abrudan de la Muzeul de Istorie, Ludwig Dombrowsky a lucrat la Arhivele Statului, aflate pe atunci în incinta Mănăstirii Golia, facsimilul unui pergament al lui Ghica Vodă, piesă de mari dimensiuni (165 cm), pe care Muzeul de Istorie l-a achiziționat, cu 3000 lei. Cu acest prilej, Abrudan a cerut și revenirea în Palat a pictorului, prin transfer de la C.L.D.C. – Iași. Dombrowski a fost reangajat prin transfer la Palatul Culturii, în toamna anului 1969, la Muzeul de Istorie. Și-a reamenajat aici atelierul de pictură, aducându-și lucrurile un camion, din casa de pe strada Zugravi, la parterul Palatului în Secția Istorie Veche. Dombrowsky a facsimilat și actul de inaugurare a Palatului (de Justiție) copiat pentru Muzeul de Istorie după originalul ce se păstra pe atunci la Arhivele Statului din Iași.

Credem că Dombrowsky a reluat și desenarea pieselor numismatice din colecția Muzeului Unirii, întrucât în 1970 a fost publicat un *Catalog numismatic* ilustrat cu asemenea desene¹². Din 1970, Muzeul de Istorie a Moldovei lansa o nouă publicație științifică anuală: revista „Cercetări istorice”. În portofoliul graficianului Dombrowsky se păstrează și câteva propuneri de copertă pentru noua publicație, care nu au fost însă însușite, coperta revistei beneficiind, în final, de o altă grafică.

În vara anului 1970, Dombrowski a participat la o Campanie de lucru la Mănăstirea Dragomirna, probabil tot pentru a realiza facsimile după manuscrise și documente păstrate de sfântul lăcaș. De ziua Unirii, la 24 ianuarie 1971, pictorului i-a fost repartizat un apartament din partea instituției. Atelierul de lucru s-a mutat într-o sală mare a Muzeului de Istorie, colțul dinspre Ștrand.

În decembrie 1971, Ion Arhip a fost numit director în locul lui Bondor și a lui C. Florea¹³. Acesta l-a concediat din nou, dar a fost reprimat, prin intervenția lui C. Florea. La 24 ianuarie 1972 pictorul a primit aprobarea Ministerului Agriculturii de a se transfera, cu postul de desenator, de la C.L.D.C. la Muzeul de

¹² Georgeta Crăciun, Elena Petrișor, *op. cit.*

¹³ Pentru amintirea evoluției Complexului Muzeal în acei ani, a se vedea Ion Arhip, *Odiseea muzeelor literare ieșene*, Editura Princeps Multimedia, Iași, 2008.

Istorie. Această realizare a fost posibilă prin efortul comun a lui C. Florea și Iulian Antonescu, de la Direcția Muzeelor, din Ministerul Culturii. În noua situație, Dombrowsky a renunțat la oferta doamnei Strachină, de la Atelierul de facsimile din București, de a merge să lucreze în Capitală. Artistul nota că în același an, 1972, se aniversa Centenarul Pinacotecii ieșene (azi Muzeul de Artă). A fost organizată expoziția denumită „De la Academie la Complexul Muzeistic” în Sala Victoria din Piața Unirii.

În următorii ani, Dombrowsky și-a pus îndemânarea tehnică la lucru, pentru a realiza o cantitate însemnată de facsimile după manuscrise, cărți și documente vechi. Au urmat numeroase deplasări cu lucrul, de facsimilare, la Mănăstirea Dragomirna (1970, trei etape), Mănăstirea Putna (1971). Din însemnările sale, se constată că a realizat 33 de facsimile și pentru București, „la Palatul Poștelor – Muzeul de Istorie a Patriei” (trei etape, 1974). Deci, se poate spune că a contribuit la realizarea expoziției de bază a Muzeului Național de Istorie a României, instalat în clădirea Poștelor.

Claudiu Paradaiser amintea că Dombrowski a realizat un facsimil al portretului lui Ștefan cel Mare, după *Tetraevangheliarul de la Humor* (1473), unde marele voievod era înfățișat îngenunchiat fața tronului Maicii Domnului. Miniaturistul din veacul XV urma să picteze în partea dreaptă, ca pandant, un al doilea personaj, probabil pe soția Domnului. Din cine știe ce motive, locul a rămas gol... Locul fusese rezervat pentru Maria de Mangop sau Maria Voichița? A fost realizată o reconstituire artistică, făcută „cu ajutorul bunului nostru coleg și grafician Ludwig Dombrowski”, care a schițat silueta prințesei, în veșminte de epocă, tentativă interesantă, cel puțin din perspectiva redării echilibrului compozițional al lucrării (Claudiu Paradais, *Pe urmele lui Ștefan cel Mare*, în „Cronica”, Iași).

În luna iunie 1974, pe când avea vârsta de 54 de ani, Dombrowski a participat la Deschiderea Muzeului de Istorie a Moldovei, pentru care a realizat diverse facsimile¹⁴. În același an, pictorul a lucrat pentru amenajarea Muzeului M. Kogălniceanu din Iași, filială a Muzeului de Istorie a Moldovei¹⁵. De concepția

¹⁴ Maria Humnic-Tecean, *Muzeul de Istorie a Moldovei*, în *CI*, V, 1974, p. 15-35 (în articol nu se fac referiri directe la Ludwig Dombrowski). Această formulă de amenajare a Muzeului de Istorie a Moldovei a fost realizată de Întreprinderea „Decorativa” București, coord. arhit. Cornel Talos.

¹⁵ Mihaela Tudose, *Muzeul Memorial „Mihail Kogălniceanu”. Un nou proiect expozițional*, în *IV*, XXI, 2015, p. 161-189.

Muzeului s-a ocupat istoricul Gh. Băileanu¹⁶. Tot în 1974 Dombrowski a realizat pentru Muzeul de la Ruginoasa diverse facsimile.

În 1975 Dombrowski a lucrat pentru Cabinetul Numismatic de la Muzeul Unirii pentru refacerea unor hărți, grafice cu portrete și texte vechi. Era prezent adesea la Arhivele Statului de la Golia, unde a colaborat cu Gh. Ungureanu directorul instituției, cu istoricii C. Turcu, Gh. Ivănescu, specialiști ai Arhivelor. La Golia a făcut diverse facsimile cu domnișoara Rodica Anghel¹⁷, custodele sălii de studiu, care era nepoata poetului Dimitrie Anghel. Sfârșitul anului 1975 i-a adus și o satisfacție pe tărâmul creației artistice. În luna decembrie a avut o expoziție personală la Sala „Victoria”: *Harap Alb. Miniaturi în covoare* (Bianuala Uniunii Artiștilor Plastici).

În anul 1976 era în amenajare Muzeul Teatrului, ce avea să fie găzduit într-o clădire istorică: locuința vornicului V. Alecsandri (tatăl poetului omonim)¹⁸. Acolo, Dombrowski a realizat o serie de facsimile pentru acest muzeu, lucrând cu M. Stamate. Tot în 1976 și-a mutat atelierul din mansarda Palatului în sala care găzduise secretariatul Muzeului de Istorie. Acolo l-a prins cu atelierul marele cutremur din 4 martie 1977. Apoi s-a mutat cu lucrul în spațiul Muzeului Politehnic, în cealaltă aripă a Palatului.

În anul 1979, pe când împlinea vârsta de 60 de ani, în timpul verii, Dombrowski și-a stabilit din nou biroul la etajul al doilea, în mansarda Palatului. Pentru Revelionul anului 1980, artistul notează ca eveniment notabil intrarea rușilor în Afganistan. La 24 ianuarie 1980, cu prilejul zilei Unirii, Dombrowski a avut vernisajul expoziției sale despre Harap Alb, în Palatul de la Ruginoasa. Expoziția a fost adusă la Iași pe o lapoviță, vreme cu totul nepotrivită. În luna aprilie a aceluiași an, 1980, a început reconstrucția casei părintești, de pe strada Zugravi.

Dombrowski după pensionare (1983). În anul 1983, pe când împlinise vârsta de 63 de ani, Ludwig Dombrowski a fost pensionat. Noul statut i-a permis să se ocupe mai mult de câteva proiecte personale. A participat cu lucrări la

¹⁶ Mihaela Tudose, *Gheorghe Băileanu (1902-1975) – Periplu biografic*, în *IN*, XXII, 2016, p. 183-199.

¹⁷ Coincidența a făcut ca după plecarea domnișoara Rodica Anghel, în funcția ce custode al sălii de studiu a Arhivelor, mutate acum în noul sediu din Copou, să urmeze doamna Rodica Anghel, soția inginerului Anghel de la I.A.S. Bucium, mare specialist în vinificație.

¹⁸ Georgeta Țurcanu, *Muzeul Teatrului din Iași*, în *RMM-Muz*, 15, 1978, 5, p. 21-24. Imobilul, aflat în str. V. Alecsandri nr. 5, a fost retrocedat.

„Toamna grafică” la Muzeul Politehnic și la „Săptămâna muzeelor ieșene”. Artistul păstra în continuare atelierul de la Palat, dar și pe cel de acasă, din str. Zugravi¹⁹.

Anul 1984 i-a adus o experiență fericită: conclucrarea cu Radu Florescu de la București, o mare personalitate a Muzeologiei românești²⁰. În vara aceluiași an, Dombrowski a cunoscut și tragedia demolării casei părintești de pe strada Zugravi. Perioada demolării zonei din jurul casei l-a afectat în mod deosebit. Stătea de veghe pentru ca ceva să nu se dărâme în lipsa lui. A salvat de aici o seamă de albume cu lucrări. A venit și ziua mutării atelierului din strada Zugravi în Tătărași (Oancea). La 2 noiembrie 1984 vechea casă a fost dărâmată. În iarna anului 1984-1985 a urmat efortul amenajării atelierului în noua locuință din strada Han-Tătar (Oancea-Tătărași).

În anul 1985, Ludowic Dombrowski a început „marele șantier al Iașului istoric”. Deși nu mai era deloc tânăr, a bătut cu piciorul tot Iașul, de la Copou la Bucium, de la Școala Normală la Cetățuia, din Sărărie la Galata, din Păcurari în Tătărași, din Miroslava la Abator și Aviație (Tătărași, n. ns.), de la Gară la Cimitirul „Eternitatea”. A lucrat un mare număr de desene de teren, pentru a le folosi apoi în atelier. Artistul a simțit că aceasta ar putea fi o temă majoră a creației sale și de aceea proiecta ceva la dimensiuni mari, neașteptate.

În atelierul de la Palat lucra la proiectul dedicat Nibelungilor. La Muzeul de Istorie se găsesc facsimile pe toată perioada, de la Alexandru cel Bun, Ștefan cel Mare, Petru Rareș, Anastasie Crimca, D. Cantemir, Tudor Vladimirescu, Ghica, M. Sturdza, 1848, Al. I. Cuza 1859, Domnia Regelui Carol I, primul război mondial, Marea Unire de la 1918, perioada interbelică.

¹⁹ Pe o fișă denumită „Atelierele mele”, Dombrowsky și-a notat locațiile din Palatul Culturii prin care s-a perindat atelierul său de pictură; 1958-1962, s-a instalat la Palatul Culturii, Muzeul de Etnografie, etaj I, răsărit; 1969-1970, Secția Istorie Veche, ultima cameră – camera 3a; 1970, Istorie Modernă, camera mare – spre ștrand; 1971, Palat parter, camera foto – camera mare sud; 1971, Palat Camera mică spre ștrand; 1971-1976, în podul Palatului, în fostul depozit „I. Creangă”, lângă coș; 1977-1978, Sectorul Muzeului Politehnic (aici a început lucrul la seria „Nibelungii”); 1979, în pod, spre Biblioteca Județeană „Gh. Asachi” (nord). Ceea ce denuște ca „pod”, este etajul al doilea al Palatului, unde este în prezent biroul de Șef de Secție al Muzeului de Istorie a Moldovei. Atelierul pictorului se învecina cu biroul arheologului Nicolae Pușcașu, destinat astăzi muzeografilor de la Muzeul de Istorie a Moldovei.

²⁰ Radu Florescu (1931-2003) a fost arheolog, istoric de artă, profesor și muzeolog. A ocupat importante poziții în ierarhia instituțiilor specializate, inclusiv aceea de președinte-fondator al Comisiei Naționale a Muzeelor și Colecțiilor, de președinte al Comitetului național ICOM și Director general al Muzeului Național de Istorie a României. A publicat și un cunoscut manual profesional, denumit „Bazele Muzeologiei”.

În privința evenimentelor epocii, pictorul nota, în memoriile sale, că la 31 august 1986 „a început războiul cu Polonia”. Probabil se referea la conflictul URSS cu Republica Polonia. Altă notiță personală se referă la căderea navei americane „Challenger”, în ianuarie 1986. La 27 aprilie 1986 pictorul notează despre explozia atomică de la Centrala de la Cernobâl (Ucraina), destul de aproape de România.

În 1986, la vârsta de 76 de ani, Dombrowski își redefiniște proiectul „Iașul Monumental”. A realizat numeroase crochiuri în diverse zone ale orașului: Galata, Cetățuia, Sărărie, Păcurari. Era vorba despre o grafică cu adevărat „monumentală”, având în vedere și dimensiunile lucrărilor: „Iașii pe ecran lat – 6 perspective color (350 x 100 cm); Piețele Iașului (100 x 200 cm)²¹. În iarna anului 1987 a început redactarea albumului de „Memorii”, deosebit de folositoare la scrierea evocării de față.

În anii, 1987-1988, pe când mergea spre 78 de ani, a continuat proiectele dedicate orașului Iași: Sinteza „Iașii ca-n basme”, alegoric, color, 400 x 2200 cm; crochiuri cu statuile și monumentele Iașului. A ales și un titlu pentru aceasta – Memorialul „Ludwig Dombrowsky. Monumentala Iașului” – dorea să illustreze Piețele Iașului, mănăstirile, podurile, grupările restrânse de clădiri vechi, care mai păstrau nuclee din ceea ce fusese vechiul, oraș. Își propunea să arunce o perspectivă și asupra cupolelor Iașului, ca elemente de accent în cadrul peisajului urban. Tot la atelierul de la Palatul Culturii își scria memoriile, până la 10 mai 1988.

*

În august-septembrie 2018, Complexul Muzeal Național „Moldova” Iași a găzduit, la Muzeul Unirii, o expoziție în memoria lui Ludwig Dombrowsky, care ilustra unul din subiectele favorite ale artistului: *În căutarea lui Harap Alb*. Expoziția a fost organizată prin strădaniile familiei. O cronică a acestei activități a fost găzduită în Buletinul Muzeului de Istorie a Moldovei²². Expoziția a fost o revelație atât pentru cei care l-au cunoscut pe artist, cât și pentru generațiile mai noi, care îl pot recepta și evalua doar prin arta sa. Asupra interesului operei sale artistice s-au pronunțat critici de artă și artiști din epoca sa și vor avea prilejul să o facă și cei din viitor.

²¹ Desene asupra Iașului istoric și monumental a lucrat în cadrul C.L.D.C. pentru instituțiile de Turism, Fondul Plastic, O.N.T. Carpați și reclama Iașului (Primărie).

²² Raluca Petrilă-Fecioru, *În căutarea lui Harap Alb. O incursiune în universul creației graficianului Ludwig Dombrowsky*, în *IN*, XXIV, 2018, p. 237-252.

Noi am ținut să îl evocăm, în aceste pagini pe graficianul Ludwig Dombrowki, care a lucrat ca desenator la muzeele din Palatul Culturii într-o epocă plină de efervescență instituțională. Cu munca sa – discretă și perseverentă – Ludwig Dombrowsky și-a pus amprenta în efortul realizării mai multora dintre muzeele Complexului: Muzeul Etnografic, Muzeul de Istorie a Moldovei, Muzeul Mihail Kogălniceanu, Muzeul de la Ruginoasa și chiar Muzeul Științei și Tehnicii.

Complexul Muzeal Național „Moldova” din Iași a evoluat, muzeele sale cunoscând amenajări și reinventări succesive, în pas cu noile standarde ale domeniului. Expozițiile actuale sunt diferite de cele din timpul lui Ludwig Dombrowsky. Activitatea sa ca grafician de muzeu a fost reprezentativă pentru vremea în care a trăit, marcând o epocă în evoluția muzeografiei ieșene.

Sorin IFTIMI



Figura 1. Afiş pentru mediatizarea muzeelor din Palatul Culturii



Figura 3. Afiş de popularizare a muzeelor din cadrul Palatului Culturii



Figura 4. Proiecte pentru coperta revistei „Cercetări istorice” (1970)



Figura 5. Popularizarea muzeelor din secția literară a Muzeului de Istorie

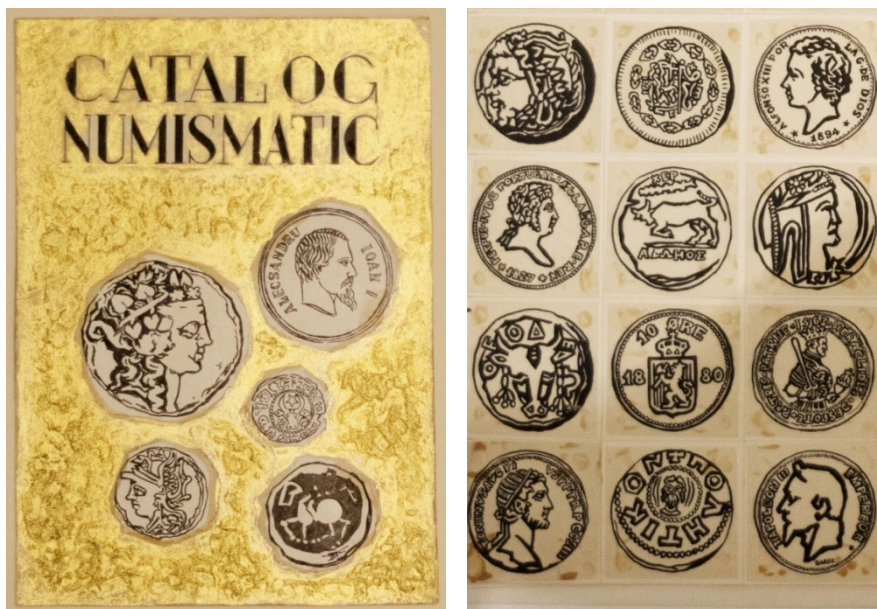


Figura 7. Desene pentru catalogul numismatic al colecției de la Muzeul Unirii



Figura 8. Afiș pentru Palatul Culturii

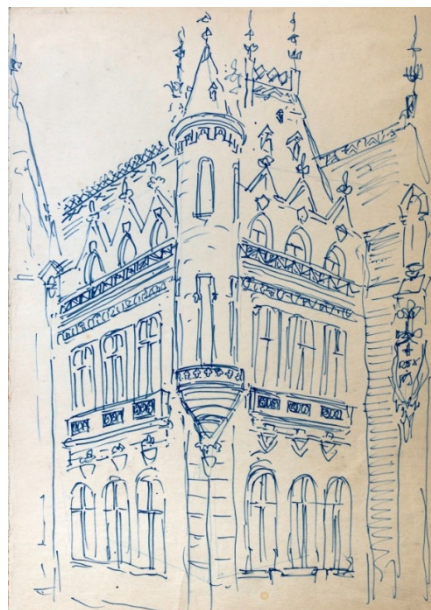


Figura 9. Desen al Palatului Culturii