

UN COIF GRECESC DE TIP CORINTIC DESCOPERIT ACCIDENTAL ÎN JUDEȚUL IAȘI

Cătălin BORANGIC¹, Vitalie JOSANU², Radu OLTEAN³

Cuvinte cheie: corintic, coif, getic, elita militară, războinici

Keywords: Corintic, helmet, getic, military elite, warriors

Fără îndoială, matematica aduce orice discuție cu caracter filosofic-umanist cu picioarele pe pământ, iar studiul istoriei, cu mai multă vigoare în ultimele două-trei decenii, a beneficiat din plin de aportul și reglajul oferit de științele exacte, la un nivel la care se pune întrebarea care și cui este auxiliară.

În acest registru, statistica, numită adesea cea mai crudă dintre matematici, ne oferă o imagine asupra descoperirilor arheologice cu adevărat dură și necruțătoare. Privind peisajul fără încrâncenarea rece a cifrelor, putem spune la modul general că cele mai multe descoperiri arheologice spectaculoase din România provin din zona hazardului și nu din cercetări de specialitate.

Muncile agricole, diversele lucrări de infrastructură, intervențiile în sol, braconajul arheologic, detecția de metale sau, pur și simplu, norocul chior au adus patrimoniului național artefacte de excepție, cu o frecvență din ce în ce mai mare. Chiar dacă aproape invariabil decontextualizate, importanța acestor piese este o realitate imposibil de eludat, cu toată reticența sau oprobiul comunității științifice.

Apariția unui coif de tip corintic în ținuturile din nordul Dunării a fost unul dintre aceste evenimente care conțin atât bucuria de a adăuga patrimoniului un artefact de excepție, cât și doza de frustrare dată de ambiguitatea circumstanțelor descoperirii. Spunem acest lucru pentru că și această piesă deosebită se adaugă procentului foarte mare de artefacte provenite din descoperiri întâmplătoare și cu contextualitate deranjată.

¹ Asociația Culturală Enciclopedia Dacica, ALBA IULIA.

² Inspectoratul de Poliție al Județului Neamț, PIATRA-NEAMȚ.

³ Cercetător independent, BUCUREȘTI.

Redescoperirea descoperirii

Coiful despre care vorbim are o scurtă, dar curioasă, istorie recentă. Traseul artefactului începe în vara anului 2014, an în care cetățeanul Z. C., locuitor al comunei Alexandru Ioan Cuza, județul Iași, a descoperit un obiect metalic în apele râului Siret (Fig. 1).

În cursul lunii decembrie 2020, în atenția lucrătorului de poliție specializat în domeniul protejării patrimoniului cultural național din cadrul Inspectoratului de Poliție al Județului Neamț⁴ a ajuns o informație despre descoperirea unui coif grecesc, în anul 2014. La vremea respectivă, imaginile coifului au fost rulate pe o rețea de socializare, dar, fiind o perioadă de relativ început, vestea a trecut cumva neobservată, într-un cerc extrem de restrâns de persoane.

De remarcat că, respectiva postare, pe lângă fotografiile executate din diferite unghiuri, de ansamblu și detaliu, conținea și un scurt comentariu, din care rezulta că bunul a fost descoperit în anul 2014, în râul Siret, pe raza localității Alexandru Ioan Cuza din jud. Iași, iar autorul postării își exprima regretul că obiectul nu va ajunge într-un muzeu local.

Din primele verificări, s-a reușit identificarea autorului postării, în persoana unui domn din municipiul Roman, jud. Neamț. Chiar dacă trecuseră șase ani de la descoperire, existând o probabilitate foarte mare ca bunul să-și fi pierdut urma, a fost deschisă o cercetare penală sub supravegherea Parchetului de pe lângă Judecătoria Roman, pentru săvârșirea infracțiunilor de furt și tăinuire.

Pentru că, ulterior, au apărut în spațiul public diverse acuze împotriva organelor judiciare care ar oprima pe nedrept un descoperitor de bună credință, trebuie să deschidem o paranteză și să spunem din capul locului că, în momentul înregistrării dosarului penal, nu se cunoștea identitatea autorului descoperirii și nici măcar dacă acest coif mai există în România. Practic, cercetarea penală a asigurat punerea în mișcare a instrumentelor judiciare și temeiul legal, fără de care ar fi fost imposibilă identificarea descoperitorului și recuperarea bunului arheologic, în timp foarte scurt de la sesizare⁵.

⁴ În continuare IPJ Neamț.

⁵ Trebuie subliniat că preocuparea esențială a organelor judiciare în cauzele privind patrimoniul cultural național este siguranța și recuperarea, în bună stare, a bunului cultural localizat. Astfel, intervenția directă devine mai mult decât necesară și justificată, preferabilă altor investigații non-invasive prealabile și de durată, cu riscul declanșării unor comportamente nedorite, în ceea ce privește soarta bunului cultural. Este suficient a aminti aici cazul din anul 2012-2013, al celor șapte tablouri, în valoare de 17 milioane de euro, sustrate dintr-un muzeu din Rotterdam, Olanda și arse în România de complici, după ce au fost îngropate de două ori, în contextul unor investigații judiciare (<https://www.mediafax.ro/social/tablourile-furate-din-olanda-au-fost-arse-de-mama-lui-radu-dogaru-operele-de-arta-aduse-in-romania-in-perne-11125995>). Sau foarte recenta experiență a cărților, în valoare de 2500000 lire sterline, sustrate de hoți români dintr-un muzeu londonez și ascunse în România, pe raza jud. Neamț, într-un subsol sigilat cu placă de beton ([https://www.digi24.ro/stiri/actualitate/manuscrite-de-galileo-galilei-si-isaac-newton-dar-si-](https://www.digi24.ro/stiri/actualitate/manuscrite-de-galileo-galilei-si-isaac-newton-dar-si)

La câteva săptămâni de la inițiere, investigațiile au ajuns într-o etapă în care autorul postării se identifica cu descoperitorul. Astfel, Judecătoria Roman a admis cererea organelor judiciare și a emis o autorizație de percheziție, care s-a pus în aplicare, în dimineața zilei de 12. 01. 2021. Obiectivul principal a fost obținerea oricăror indicii, oricât de insignifiante, care să potențeze o nouă pistă de cercetare.

În chip fericit, persoana percheziționată a recunoscut – fără ezitare – că este autorul postării și deci, descoperirea era cât se poate de reală. De asemenea, a arătat că a fotografiat bunul în locuința descoperitorului și i-a recomandat acestuia să predea coiful la Muzeul de Istorie din Roman, oferindu-se chiar să-l ducă și că ar fi fost refuzat, Z. C. având propriile intenții de predare.

Între cele două persoane a existat un singur contact, astfel încât s-au obținut date vagi, cu privire la identitatea descoperitorului, declanșându-se imediat un set de investigații polițienești specifice și legendate în orele imediat următoare.

În aceeași zi, după documentarea persoanei, s-a formulat o nouă cerere pentru autorizarea percheziției domiciliare, vizând o adresă de pe raza comunei Alexandru Ioan Cuza, jud. Iași. De această dată, șansele de a găsi bunul arheologic au depășit 50% din așteptări și se impunea urgentarea investigațiilor pentru ridicarea și asigurarea unor condiții de conservare și depozitare corespunzătoare bunului arheologic. Judecătoria Roman a emis autorizația de percheziție în timp foarte scurt, astfel încât – în jurul orelor 14.00 – s-a constituit o nouă echipă care a descins la adresa din comuna Alexandru Ioan Cuza, o oră mai târziu.

Din primele clipe după descindere, persoana vizată a recunoscut că a descoperit un „coif vechi” în timp ce se scălda în râul Siret, în vara anului 2014 și că nu deține alte bunuri arheologice. Solicitat să conducă la locul de depozitare a bunului, persoana în cauză a indicat podul casei, aflată încă în construcție. Artefactul a fost recunoscut imediat, deși era aruncat în praf, printre materiale uzate, în condiții ce indicau, fără dubii, că deținătorul nu avea minime informații legate de valoarea bunului și, implicit, nici o intenție de valorificare.

Asupra condițiilor și, mai ales, momentului descoperirii trebuie să facem câteva precizări suplimentare. În cursul anului 2008 și 2010, râul Siret a ieșit din matcă și a inundat satul Alexandru Ioan Cuza, acestea fiind cele mai recente fenomene de amploare înregistrate și care – foarte probabil – pot fi puse în legătură cu desprinderea

picturi-de-goya-descoperite-de-politia-romana-intr-o-casa-din-neamt-1370222). La descoperire, organele judiciare au avut surpriza neplăcută să le ridice dintr-un mediu umed și insalubru, unele chiar în apă, cu degradările aferente. Un alt mobil, care imprimă un caracter aparte investigațiilor judiciare privind, în special, patrimoniul arheologic, este dat de dificultățile ridicate de braconajul în situri arheologice. Bunul arheologic ieșit „la lumină” poate conduce spre urmele intervențiilor ilegale, în situri aflate în zone izolate, în extravilan, ori spre o simplă descoperire întâmplătoare, nepredată sau într-o adevărată „suveică”, pierdută în prescripții și relații.

și rularea obiectului în aval. Apele repezi ale Siretului, aduc din amonte și trunchiuri de copaci, pe care sătenii din comuna Alexandru Ioan Cuza, printre care și descoperitorul coifului, obișnuiesc să le recupereze pentru asigurarea necesarului de lemne pentru foc. Aceste amănunte ne obligă să luăm în considerare faptul că artefactul a putut fi prins între rădăcinile unui butuc sau trunchi de arbore și purtat pe o distanță oarecare și el a fost descoperit în timp ce Z. C. „pescuia” lemne aduse de apa râului. Această ipoteză ar explica „șifonarea” evidentă a căştii, altfel greu de explicat doar prin rostogolirea ei pe fundul apei, care trebuie să fi fost relativ scurtă din cauza scufundării.

Din observațiile asupra locului descoperirii trebuie precizat că malul drept al Siretului este mai înalt față de cel stâng și este cel din care curentul sapă mai mult. De asemenea, trebuie precizat că râul are un traseu sinuos, astfel încât diminuează rularea pe distanțe lungi și chiar favorizează depunerile aluvionare. Spre o asemenea bănuială contribuie și deformările de pe suprafața coifului, cauzate de presiunea exercitată în momentul zacerii, prins între depozitele aluvionare de loess și pietre de râu.

Condițiile foarte bune de conservare au fost favorizate de absența oxigenului, în stratul aluvionar, o lungă perioadă de timp. Într-o etapă apropiată de momentul descoperirii, depozitul de zacere a fost spălat, astfel încât coiful a rămas pe jumătate în mâl și altă jumătate în apă. Cel puțin aceasta ar trebui să fie explicația pentru degradarea patinei, dată de oxidarea coifului pe jumătatea stângă.

Deformările de pe suprafața coifului indică rezultatul presiunii, în depozitul aluvionar, și exclud ipoteza unei rulări îndelungate din aval, caz în care gradul de conservare și stadiul deformărilor ar fi fost cu mult mai pronunțate. De remarcat că râul Siret înregistrează un debit mediu de 250 m³/s și debit maxim de 4850 m³/s.

Revenind asupra piesei, important este faptul că pe suprafața coifului nu s-a identificat nici o urmă de intervenție contemporană, cu singura excepție de la extremitatea obrăzarului drept care indică o intenție de îndreptare a tablei.

Tot atunci, profitând de lumina zilei, au fost efectuate activități de localizare a descoperirii, înregistrându-se coordonatele GPS ale locului. Din declarațiile descoperitorului, rezultă că în timp ce se scălda în Siret a dislocat cu piciorul un obiect, pe care l-a ridicat constatând că era plin cu depuneri aluvionare. La spălare, a realizat că este vorba de un coif. După mediatizarea cazului, descoperitorul a declarat că ar fi prezentat bunul lucrătorilor de la Postul de Poliție Alexandru Ioan Cuza, care i-ar fi recomandat să-l păstreze la domiciliu până vor afla cum ar trebui să procedeze. Aspect care nu poate fi stabilit în mod cert, bazat doar pe declarația persoanei în cauză, mai ales, după ce – grație mediatizării⁶ – ar fi avut ocazia să afle că dacă ar fi respectat condițiile

⁶ <https://stirileprotv.ro/divers/ieseanul-care-a-tinut-un-coif-vechi-de-2-500-de-ani-in-pod-nu-poate-fi-recompensat-pentru-ca-nu-l-a-declarat-in-72-de-ore.html> și altele.

de predare, prevăzute de art. 49 din Legea 182/2000⁷ ar fi beneficiat o recompensă financiară substanțială.

Cert este că bunul nu a fost predat în termenul legal de 72 de ore de la descoperire, fiind ridicat de organele judiciare, în cadrul unui proces penal. De asemenea, conform dispozițiilor legale menționate mai sus, la care se adaugă și prevederile art. 10 din OG 43/2000⁸, poliția nu are atribuții în ceea ce privește procedura de anunțare/ predare a bunurilor arheologice, astfel încât prezumtiva „superficialitate” a „șefului de post” trebuie recențată sub efectul unor lacune legislative, într-un concept ce pare să fi urmărit o implicare cât mai volatilă a poliției, chiar și a lucrătorilor specializați, în procedurile ce vizează patrimoniul cultural mobil⁹.

În final însă, artefactul a fost recuperat și inclus în patrimoniul național, prin predarea sa în gestiunea Muzeului de Istorie a Moldovei din cadrul Complexului Muzeal Național „Moldova” Iași.

⁷ (1) Persoanele fizice care au descoperit în mod întâmplător bunuri din categoria celor prevăzute la art. 46 alin. (1) sunt obligate să le predea, în termen de 72 de ore de la descoperire, primarului unității administrativ-teritoriale în a cărei rază a fost făcută descoperirea. (2) Primarul este obligat să înștiințeze serviciul public deconcentrat al Ministerului Culturii, în termen de 72 de ore, cu privire la bunurile descoperite, luând totodată măsuri de pază și de conservare a acestora. (3) Primarul este obligat să predea bunurile astfel descoperite, în termen de 10 zile, serviciului public deconcentrat al Ministerului Culturii. (4) Autorii descoperirilor întâmplătoare, care au predat, în condițiile prevăzute la alin. (1), bunurile descoperite, au dreptul la o recompensă bănească de 30% din valoarea bunului, calculată în momentul acordării recompensei, iar, în cazul unor descoperiri arheologice de valoare excepțională, se poate acorda și o bonificație suplimentară de până la 15% din valoarea bunului. (5) Valoarea bunurilor astfel descoperite se stabilește de experții acreditați ai serviciului public deconcentrat al Ministerului Culturii sau, după caz, de alți experți acreditați. (6) Recompensele și bonificația, stabilite potrivit alin. (4) și (5), vor fi suportate din bugetul ordonatorului principal de credite sau din bugetele locale, în funcție de subordonarea instituțiilor culturale în administrarea cărora vor fi transmise bunurile descoperite și vor fi plătite în cel mult 18 luni de la data predării bunului. (7) În cazul în care autorul descoperirii nu primește recompensa în termenul stabilit la alin. (6), acesta se poate adresa instanței judecătorești competente printr-o acțiune scutită de taxa judiciară de timbru, art. 49 din Legea 182 din 25 octombrie 2000 (republicată) *privind protejarea patrimoniului cultural național mobil*, publicată în Monitorul Oficial nr. 259 din 9 aprilie 2014.

⁸ Bunurile mobile rezultate în urma descoperirilor arheologice întâmplătoare vor fi predate de către descoperitor, în termen de maximum 72 de ore, serviciilor publice deconcentrate ale Ministerului Culturii și Cultelor, art. 10 din Ordonanța Guvernului 43/2000 *privind protecția patrimoniului arheologic și declararea unor situri arheologice ca zone de interes național*, republicată în Monitorul Oficial, partea I, nr. 951 din 24 noiembrie 2006.

⁹ De observat în Legea 182/2000 privind bunurile culturale mobile la capitolul sancțiuni contravenționale Poliția Română nu are competențe legale. Aceasta nu trebuie văzută doar din perspectiva strictă a amendării, ci presupune și eliminarea Poliției dintr-un întreg cadru al monitorizărilor și verificărilor specifice, chiar dacă prin aceeași lege se creau structuri specializate ale statului în cadrul Ministerului Afacerilor Interne, cunoscute ca „poliția de patrimoniu”.

Coiful de tip corintic descoperit în județul Iași

Artefactul este realizat din bronz (Fig. 2-4), în componența căruia au fost identificate și urme de plumb (Pb) și de fier (Fe)¹⁰.

Coiful a fost analizat prin spectrometrie de fluorescență de raze X (XRF). Măsurătorile experimentale au fost realizate utilizând un spectrometru XRF portabil, tip Innov X Systems Alpha Series. Acest dispozitiv este echipat cu un tub de raze X cu anod W, care funcționează la parametrii maximi de 50kV și 40μA, radiația de fluorescență fiind detectată și analizată cu un detector de Si (PIN), cu răcire termoelectrică (Tabel 1).

Conform analizelor XRF, concentrația de cupru variază între 91,31 și 91,97%, cu o medie de 91,61%; concentrația de staniu variază între 7,85 și 8,48%, cu o medie de 8,16%; concentrația de fier variază între 0,13 și 0,21%, cu o medie de 0,18%. Concentrația de plumb variază între 0,03 și 0,05%, cu o medie de 0,04% (Tabel 2).

Depunerile pe suprafața coifului (punct 4) sunt oxizi de fier hidratați ($\text{Fe}_2\text{O}_3 \cdot n\text{H}_2\text{O}$). Coroziunea de pe suprafața coifului (punct 7) este formată din produși de coroziune ai cuprului. Pe suprafața coifului sunt zone cu produși de coroziune (identificați prin microscopie optică, teste microchimice): cloruri de cupru (atacamit, paratacamit), cuprit, tenorit. Patina (punct 8) este specifică cuprului. Depuneri în interiorul coifului: săruri de calciu și potasiu (carbonați și sulfati) – reprezintă resturi de sol.

Conform analizelor XRF, în punctele A și G de pe suprafața coifului s-a identificat o concentrația de aur variind între 6,24 și 7,24%, cu argint în aur în concentrații de 0,53 și 0,55%.

În aceste condiții, putem spune că piesa prezintă urme de aurire (punctele A și G – Tabel 3)¹¹.

¹⁰ Informațiile privind analizele metalografice efectuate ne-au fost furnizate de către dr. ing. Maria Geba, cercetător șt. I și șef al Centrului de Restaurare și Conservare a Patrimoniului Cultural din cadrul Complexului Muzeal Național „Moldova” din Iași, căreia îi mulțumim și pe această cale pentru amabilitatea și promptitudinea cu care ne-a oferit rezultatele analizelor metalografice pe care le-a efectuat.

¹¹ Analiza prin spectrometrie de fluorescență cu raze X (XRF) permite detectarea și identificarea compoziției elementale a materialelor utilizate în realizarea obiectelor. Este o metodă rapidă și precisă care se realizează direct pe suprafața obiectului, fără prelevare de probă. Pentru achiziționarea spectrelor, pentru matricea grea, a fost selectat software-ul *Analytical Mode*, cu o durată de excitație de 60 de secunde.

Tabel 1.
Analize XRF

R (punct de analiză) Element	R 73 (1) %	R 74 (2) %	R 75 (3) %	R 77 (5) %	R 78 (6) %	R 81 (9) %	Conc. medie %
	Cu	91,57	91,46	91,69	91,31	91,66	
Sn	8,21	8,29	8,08	8,48	8,09	7,85	8,16
Fe	0,17	0,21	0,19	0,17	0,20	0,13	0,18
Pb	0,05	0,03	0,04	0,04	0,05	0,05	0,04

Tabel 2.
Analize XRF - zonă depuneri / coroziune/patină

R (punct de analiză) Element	R 76 (4) Depuneri %	R 79 (7) Coroziune %	R 90 (8) Patină %
Cu	86,45	90,62	91,43
Sn	7,53	7,92	8,34
Fe	5,97	1,42	0,18
Pb	0,04	0,04	0,06

Tabel 3.
Analize XRF – zonă acoperire metal

R (punct de analiză) Element	R 13 (A) %	R 27 (G) %
Cu	85,19	85,94
Sn	6,33	7,08
Au	7,24	6,24
Ag	0,55	0,53
Fe	0,15	0,21

Fișa tehnică

Tipul piesei: coif grecesc de tip corintic

Locul descoperirii, toponim: comuna Alexandru Ioan Cuza, județul Iași

Tipul de cercetare: descoperire întâmplătoare

Contextul arheologic: necunoscut

Locul depozitării: Complexul Muzeal Național „Moldova”, Iași – Muzeul de Istorie a Moldovei

Depozit, cota de inventar: neînregistrat

Material: bronz

Dimensiuni: $h = 25$ cm; $\text{circumferință}_{\text{bază}} = 60$ cm; $\text{circumferință}_{\text{zona mediană}} = 66,5$ cm; $h_{\text{protecție nazală}} = 7$ cm; $l_{\text{maxim protecție nazală}} = 1,1$ cm; $\text{grosime}_{\text{protecție nazală}} = 1$ cm; $\text{grosime}_{\text{tablă}} = 0,1$ cm; diagonale interior = 20,5 cm x 23 cm; $\text{lățime}_{\text{obrăzar}} = 10$ cm; $\text{lungime}_{\text{obrăzar}} = 17$ cm; $\text{lățime}_{\text{vizor}} = 6$ cm; $h_{\text{vizor}} = 2,7$ cm

Observații: Occipital stânga amprentă aproximativ rectangulară 9 x 9 cm; parietal dreapta urmă de deformare mecanică; zona frontală = deformări longitudinale, cel mai probabil cauzate de o armă cu lamă; în zona din spate două urme de tăiere/ lovire. La modul general, artefactul prezintă numeroase deformări mecanice, înfundări ale calotei și îndoituri, marea majoritate datorate aparent rulajului și presiunii mediului în care a zăcut dar, în ciuda tratamentului agresiv, coiful și-a păstrat integritatea și, ceva mai relativ, forma generală. Nu are decupaje pentru urechi. Coiful a avut porțiuni aurite.

Datare: Produs în secolul V a. Chr.

Coifurile de tip corintic

Căștile de luptă de tip corintic au o istorie suficient de bogată ca să fi pătruns și rămas în conștiința Antichității multă vreme, am putea spune chiar mai mare decât realitatea, și atât de puternică, încât au rămas emblematice mult timp după ce au ieșit din uz. Acest fapt s-a datorat legăturii puternice dintre aceste coifuri și imaginea hoplitului grec.

Imaginea unor detașamente compacte de războinici care înaintau umăr la umăr, protejați de armuri, scuturi și coifuri de bronz a rămas cu siguranță fixată atât în memoria adversarilor, cât și în mentalul colectiv propriu. În acest peisaj, coifurile împodobite cu creste colorate, dar care acopereau aproape integral fața, lăsând liberi doar ochii și o fantă în dreptul gurii hoplitului, asemenea unei măști, în mod cert au lăsat o puternică impresie. Arta Greciei antice este martorul acestei impresii, sculpturile, reliefurile și pictura epocii redând cu frecvență ridicată imagini cu personaje purtând coifuri corintice. Uneori, reprezentările de acest fel, puse în operă mult timp după ieșirea din uzul curent a coifurilor corintice, trebuie văzute ca o eroizare a personajului redat și ca o încercare de readucere în actualitate a gloriei de altădată, câștigată de hopliți la Maraton, Thermopyle, Salamina sau în atâtea și atâtea alte bătălii. Sau de transfer a acestei glorii eroice asupra unor personaje contemporane creării obiectului artistic.

Coifurile corintice au apărut în Peloponez, în decursul secolului VII a. Chr și reprezintă o dezvoltare din tipurile de căști folosite anterior de către greci. Trebuie spus că sintagma „coif corintic”, folosită astăzi de către istorici, este venită din trecut o dată cu artefactul, căci căștile de acest tip par să fi avut denumirea asta încă din Antichitate. Herodot, vorbind despre obiceiurile auzilor, un trib nord-african, spune că în timpul unor procesiuni comunitatea echipa o tânără cu armură grecească și coif corintic¹². S-a pus problema dacă denumirea regăsită la Herodot era deja un topos când istoricul scria, ori dacă era vorba cu adevărat despre un astfel de coif în povestire, dar problema a rămas deschisă și, oricum, este un aspect mai puțin important. La urma urmei, nu există nici un argument să nu admitem că în Corint nu a existat un atelier vestit în fabricarea acestui tip de cască. Majoritatea exegeților sunt de acord că au existat doar câteva ateliere majore, Corintul fiind unul dintre ele sau poate chiar primul, și mai multe periferice, cu producția întinsă în timp. Multitudinea de detalii tehnologice diferite, grupele și subtipurile existente, converg spre această ipoteză. Ar mai fi de notat doar că, păstrând prudența față de corectitudinea informației, coifurile de acest fel constituiau pentru barbari, oriunde ar fi fost ei, obiecte cu puternice valențe cultice.

Acest tip de coif a fost excelent adaptat modului de luptă în formație compactă, respectiv falanga, unitate de infanterie care a dominat câmpurile de bătălie ale grecilor aproape o jumătate de mileniu. Majoritatea căștilor de tip corintic erau lucrate prin

¹² Herodot, IV, 184.

martelare, dintr-o singură foaie de bronz – eliminând astfel unele deficiențe ale căștilor care erau asamblate din bucăți de tablă nituite între ele, din care cauză riscau să se desfacă la lovitură puternice. Caracteristica cea mai evidentă a coifurilor corintice au fost obrăzarele apropiate în față și mult alungite în jos, precum și apărătura nazală puternică. Practic, doar ochii rămâneau neprotejați, restul capului fiind acoperit de metal.

Dacă pentru falangă această cască era excelentă, pentru alte unități de luptă ea avea unele dezavantaje, cel mai neplăcut fiind „izolarea” războinicului, care nu putea auzi și nici vedea prea bine câmpul de luptă. O altă problemă a acestora era greutatea, care incomoda destul de mult războinicul. Atelierele grecești, chiar dacă au păstrat linia tipologică, au încercat să rezolve această problemă prin renunțarea la ornamentele atașate, prin reducerea protecției cefei și prin subțierea grosimii tablei, care la exemplarele târzii mai ajunge numai o fracțiune din cea a coifurilor vechi. Acum coiful putea fi purtat în repaos, dus pe ceafă, așa cum apare adesea redat în artă. Iconografia este importantă pentru că plasează această formă finală între ultimul sfert al secolului al VI-lea a. Chr. și sfârșitul războaielor greco-persane. De remarcat că, purtat în această ipostază, artiștii puteau reda și fața personajelor ilustrate, fapt ce i-a întărit suplimentar poziția de simbol¹³.

Aceste modificări ne fac să ne punem întrebarea cât de utile mai erau ca arme de protecție, căci pare că modificările le-au transformat în piese de prestigiu și panoplie. În plan real, nu mai era nimic de făcut, deoarece nu doar caracteristicile tradiționale îl blocaseră, ci și modul în care se purtau de acum războaiele.

Toate aceste încercări de adaptare au dus în final la apariția altor tipuri de căști de luptă. Coifurile care le-au succedat, în special cele de tip chalcidic, au rezolvat mare parte din chestiunile deranjante, fiind mult mai adaptate la realitățile tot mai fluide ale câmpurilor de bătălie. Căștile de tip corintic ies treptat din uz spre sfârșitul secolului V a. Chr., după ce făcuseră secole de istorie alături de hopliții greci. Așezată în plan general, ieșirea coifurilor corintice din uz poate fi plasată rezonabil între reformele lui Iphikrates și declinul mercenariatului grecesc în bazinul mediteranean. Trebuie spus însă că hopliții au continuat să fie echipați cu armament greu până târziu, la pierderea independenței orașelor-state grecești¹⁴, dar numărul și importanța lor s-a redus constant, în relație directă cu prosperitatea clasei sociale pe care o reprezenta și căreia îi aparținea.

Căștile de acest tip au fost proiectate și realizate meticolos, cu mare grijă, fiecare exemplar fiind făcut la comandă și personalizat pe caracteristicile anatomice ale comanditarului¹⁵. Aspectul avea un impact serios asupra costurilor de producție. Deși

¹³ H. Pflug, *Korinthische Helme*, în *Antike Helme. Sammlung Lipperheide und andere Bestände des Antikenmuseums Berlin*, Mainz, 1988, p. 87.

¹⁴ L. Ueda-Sarson, *The Evolution of Hellenistic Infantry, Part 1: The Reforms of Iphikrates*, în *Slingshot*, 222, 2002, p. 30.

¹⁵ A. M. Snodgrass, *Arms and Armour of the Greeks*, Ithaca, NY, Cornell UP, 1967, p. 59.

au fost dintotdeauna un trofeu râvnit, individualizarea lor nu permitea decât din noroc purtarea lui comodă și firească de către altcineva. La fel de posibil, încărcătura simbolică și spirituală cu care erau investite – în fond, coiful era un substitut al capului – împiedicau transmiterea între alți indivizi, chiar înrudiți. Este, și acesta, un motiv pentru care adesea când erau capturate, coifurile erau expuse ca trofee sau oferite ca ofrande locurilor de cult.

Un aspect mai puțin discutat în literatura de specialitate este morfologia aparent falică a calotei. Nu cunoaștem nici o sursă antică referitoare la forma falică a acestor coifuri, astfel că nu ne este clar dacă forma coifurilor de tip corintic, moștenită apoi și de cele chalcidice, este un rezultat al tehnicilor de fabricație a calotelor – forma de ogivă este una care deviază excelent loviturile – sau este un design explicit al unui penis erect. Trebuie avut în vedere faptul că mentalitățile și iconografia greacă redau permanent penisuri mici și în stare flască, considerând că penisurile mari erau semnele unei stăpâniri de sine scăzute și că ele erau atributele bărbaților ne semnificativi, a satirilor și ale barbarilor. Putem reține în această problemă ipoteza în care grecii au căutat și obținut un tip de calotă eficientă, fără a urmări să fie asociată cu morfologii falice. De asemenea, nu știm în ce măsură la unele dintre aceste coifuri, care erau uneori ornamentate cu diverse elemente decorative, forma falică nu era mascată¹⁶.

Dependentă de modul de luptă hoplitic, casca de tip corintic a fost relativ răspândită în bazinul mediteranean, oriunde au ajuns și grecii – din Spania până în Cipru (Fig. 6). Detașat de tipul de infanterist greu pentru care a fost creată și de atelierele care îl produceau, coiful corintic a avut o răspândire mult mai redusă geografic, descoperirile din mediul barbar fiind sporadice. O excepție în acest registru poate fi considerată regiunea Apulia din Italia, unde, din cauza cererii mari a autohtonilor pentru astfel de echipamente, s-a ajuns la deschiderea unor ateliere locale și, în final, la dezvoltarea unui tip aparte de coif.

Pentru restul lumii barbare (Fig. 7), în special nordice, a contribuit la această raritate și modul de luptă specific infanteriei grele, unde erau potrivite, dar și tehnologia de fabricare. Ori ambele atribute, infanteria greu înarmată și infrastructura de fabricare erau aproape inexistente în aceste regiuni.

Descoperirile de coifuri corintice dincolo de limitele lumii mediteraneene sunt cu totul excepționale, fiind identificate foarte puține exemplare, deși, fără îndoială, ele erau cunoscute elitelor din aceste regiuni.

Un astfel de coif (Fig. 7/1) a fost descoperit în condiții și context insuficient de clare în apropierea satului Celopeci (Челопеч), regiunea Sofia, Bulgaria (Fig. 6). Coiful a suferit intervenții serioase după descoperire, fiind decupat și transformat în lampă

¹⁶ C. Borangic, L. Guțică-Florescu, *Coiful de tip Chalcidic de la Bals, județul Olt, în Istros, XXVI, 2020*, p. 261.

decorativă de către deținător. A fost recuperat în anul 1984, inclusiv părțile tăiate din spate, restaurat și expus. Conform cercetătorilor care au analizat cazul, coiful ar fi fost găsit în pietrișul extras dintr-o albie de râu. Casca are o înălțime de 30,4 cm, iar grosimea tablei 1 mm¹⁷.

Tot în Bulgaria, în patrimoniul Muzeului Național de Istorie Militară din Sofia, se află un alt coif corintic de același tip (Fig. 7/2) descoperit în anul 1963 lângă satul Chelopechene (Челопечене), regiunea Sofia (Fig. 6). În mod ciudat, deși nu pare a se cunoaște precis locul de descoperire, și această cască pare a fi fost recuperată întregă din pietrișul extras dintr-o balastieră aflată pe râul Lesnovska.

Ambele coifuri au fost datate între sfârșitul secolului VI a. Chr. și primele decenii ale secolului următor¹⁸.

Avansând spre nord, coiful descoperit la Alexandru Ioan Cuza conectează zonele tracice cu lumea stepică, de unde provin alte câteva piese interesante.

Prima care urmează este cea descoperită în sud-vestul Ucrainei, în apropierea localității Peschanaya (Песчаная), regiunea Odessa (Fig. 6), de către un căutător cu detectorul de metale, în anul 2016. Traseul artefactului descoperit a fost fulminant, fiind aproape imediat vândut pe piața neagră, în spațiul public supraviețuind doar câteva fotografii (Fig. 8). Coiful a fost descoperit într-o zonă astăzi păduroasă, la o adâncime de cca. 50 cm, potrivit informațiilor puține oferite de către descoperitor pe o rețea de socializare și era extrem de fragmentat. Din analiza imaginilor pare că distrugerea coifului a fost făcută încă din Antichitate, în momentul depunerii. Observând cu atenție puținele fotografii prezente în spațiul public, respectiv alungirea nefirească și ondularea cu aspect de scurgere a unor extremități ale resturilor acestui coif, credem că există posibilitatea ca piesa, întreagă sau fragmentată, să fi fost supusă unor temperaturi înalte. Dar acest aspect rămâne, deocamdată, doar o presupunere.

Puțin mai departe, la aproximativ 125 km nord-est de Peschanaya, în apropierea satului Romejkovo (Ромейково), regiunea Cherkasy, Ucraina (Fig. 6), a fost descoperit și cercetat, înainte de 1848, un mormânt care fără îndoială a aparținut unei căpetenii scitice. În inventarul funerar se aflau, printre altele, două cnemide de bronz, vârfuri de săgeată, resturile unei spade și un coif corintic (Fig. 9)¹⁹.

De la Romejkovo, spre sud-est la aproximativ 295 km, se află un nou punct de interes referitor la coifurile corintice din această regiune. Este vorba despre tumulul/kurganul din situl arheologic de la Solokha (Солоха), regiunea Zaporojie, Ucraina (Fig. 6). Tumulul, descoperit la începutul secolului XX, este una dintre cele mai

¹⁷ Г. Лазов, *Коринтски шлем от колекцията на нит*, în *Известия*, XVII, 2006, p. 9.

¹⁸ *Ibidem*, p. 10-13.

¹⁹ И. Фундеклей, *Обозрение могил, валов и городищ Киевской губернии, изданное по высочайшему соизволению Киевским гражданским губернатором*, Киев: В Типографии Фефила Гликсберга, 1848, p. 72-73, fig. 16.

impresionante astfel de amenajări funerare din regiune. În el se află și mormântul unui personaj de rang superior, poate chiar regal, din lumea scitică²⁰. Datat destul de strâns, între ultimele decenii ale secolului V a. Chr. și primele decenii ale secolului următor, mormântul conținea un inventar spectaculos în care se afla și un pieptene de aur decorat cu figuri umane și animale redat dinamic²¹. Unul dintre personaje, un călăreț redat extrem de realist, poartă pe cap un coif corintic (Fig. 7/3a-3b).

În același ansamblu funerar, dar în alt mormânt, între numeroasele arme care au aparținut defunctului s-a descoperit și un coif de bronz, foarte probabil tot de tip corintic, dar care a suferit modificări serioase, aplicate cu intenția de a fi adaptat altor necesități tactice (Fig. 7/4). Aceste corecturi trebuie înțelese nu doar ca adaptări fizice pentru conformația craniană a noilor proprietari ai căștilor, ci și ca modificări imperativ impuse de stilul de luptă diferit, practicat de arcașii călare sciți, care aveau nevoie de acuitate senzorială și mobilitate total diferite de cele ale infanteriei. Prin modificările efectuate s-a păstrat doar partea de protecție care rezona cu nevoile tactice ale cavaleriei și cu prestigiul dat de un produs de lux emblematic.

Fără a putea admite indubitabil că este vorba despre un coif corintic, deși modificările executate și forma calotei păstrate duc spre această ipoteză, putem spune însă că atât casca, precum și pieptenele de aur, se înscriu în seria de conexiuni ale elitelor scitice cu produsele și ideologiile coloniilor grecești din Pont. Peisajul cultural al sciților nord-pontici relevă faptul că astfel de coifuri reprezentau bunuri de mare preț și cu o importanță ideologică evidentă.

Suplimentar, metodele moderne de datare ale mormântului folosite în acest caz restrâng aria temporală dar coincid cu aprecierile arheologice anterioare²². În același timp, datarea corectă și precisă denotă realitatea potrivit căreia coifurile corintice aflate la periferie sau la mare distanță de centrele de producție și de purtătorii lor originali au mai rămas o vreme în uzul elitelor barbare, chiar și după ce importanța lor tactică a scăzut vizibil.

Ultima descoperire de acest fel este un coif corintic provenit tot într-un mormânt, excavat în 2016, aflat în peninsula Taman, lângă satul Volna (Волна), regiunea Krasnodar, Rusia (Fig. 6). Casca depusă în inventarul funerar al personajului îngropat aici este datată preliminar în intervalul 450-425 a. Chr. Coiful, puternic fragmentat, aparent, datorită condițiilor de zacere, este reconstituit deocamdată parțial (Fig. 9/5-7) și se află în curs de publicare²³. Descoperirea închide oarecum arcul de cerc

²⁰ А. П. Манцевич, *Курган Солоха. Публикация одной коллекции*, Л. Искусство, 1987, p. 60-61.

²¹ *Ibidem*, p. 57-60; B. Piotrovsky, *Scythian Art: The Legacy of the Scythian World: Mid-7th to 3rd Century B. C.*, Aurora Art Publishers, Leningrad, 1986, p. 128-129.

²² A. Y. Alekseev et alii, *Some problems in the study of the chronology of the ancient nomadic cultures in Eurasia (9th - 3rd centuries BC)*, în *Geochronometria*, 21, 2002, p. 145.

²³ <http://mospravda.ru> (accesat 22. 07. 2021).

cu astfel de artefacte, arc relativ paralel cu țărmul Mării Negre, delimitând teoretic spațiul periferic al influenței polisurilor grecești. Fără a avea date complete despre această descoperire nepublicată integral încă, din puținele prezentări publice reiese că este vorba despre mormântul unui călăreț grec, fapt ce indică, dacă va fi confirmat, o adaptare și a lumii grecești nord-pontice la realitățile tactice din această regiune.

Modul în care au ajuns astfel de coifuri în lumea barbară este predispus la numeroase ipoteze de lucru sau presupuneri rezonabile. Fie erau prăzi de război, fie daruri politice sau puteau ajunge chiar pe căi comerciale. Indiferent de oricare dintre acești vectori, prezența coifurilor corintice în mediul barbar denotă conectarea elitelor locale la producția atelierelor grecești și la ideologia emanată de prospererele și influențele polisuri pontice.

Concluzii

În perioada secolelor V-III a. Chr., teritoriul dintre versanții estici ai Carpaților Răsăriteni și râul Nistru a fost cuprins de o febrilitate destul de greu explicată de către istorici. În primul rând, crește remarcabil numărul cetăților construite, unele de dimensiuni impresionate, devalând eforturi colective serioase. Numărul de așezări este și el semnificativ, la fel tezaurele îngropate și necropolele tumulare descoperite, iar numeroasele produse de import completează imaginea unei demografii potente edilitar și economic.

Prosperitatea și dinamica emanate de acești indicatori ridică, însă, unele probleme, prima fiind contrastul între resursele locale relativ limitate și elementele economice enumerate. Această discrepanță relevă existența unei elite locale nu doar puternică, ci și conștientă de propria identitate.

În fapt, toată această dinamică socială, economică, militară și probabil chiar politică pe alocuri este rezultatul poziției strategice a teritoriului interpus între populațiile stepice și sudul luxuriant. Lunca Siretului a avut, în epocă, funcția de arteră de comunicație între stepă și litoralul pontic și chiar mai departe, către bogatele teritorii sud-dunărene. Pare evident că acest avantaj a contribuit și a permis acumularea de valori materiale și culturale precum și emanciparea unor lideri și căpetenii locale. Controlul acestui culoar, și a celor secundare, a favorizat comerțul, a permis mobilitatea elitelor și, implicit, schimburile de bunuri, oameni și idei în ambele direcții.

Prinși, pe de o parte, între raidurile nomazilor, angrenați în endemice conflicte intertribale, evenimente care pot explica ridicarea nenumăratelor fortărețe și, pe de alta, atrase inexorabil de rafinamentul sudului elenistic, elitele geților istorici, dominanți în teritoriul aflat în discuție, și-au dezvoltat o identitate și o ideologie proprie evidentă.

În acest peisaj sumar schițat, coiful de tip corintic descoperit la Alexandru Ioan Cuza, deși face aparent o notă discordantă este, în realitate, parte firească a contextului general. Prezența unui astfel de produs special în zonele controlate de geți poate avea

multiple explicații. Putea fi procurat prin jaf, putea să fi fost un dar politic sau doar un obiect tranzacționat, pur și simplu.

Loviturile identificate pe calotă conduc, însă, la recompunerea unui traseu mai abrupt, coiful pare, mai degrabă, că și-a schimbat brusc proprietarul. Urmele de agresiune vizibile pe artefact conturează ipoteza că el a făcut parte din prada de război, conflict despre care putem presupune că a avut loc în altă parte.

Păstrând, cu toată prudența necesară, faptul că el a fost găsit în albia râului, se adaugă scenariului un moment al sacrificării piesei. Distrugerea coifului descoperit la Peschanaya, probabilitatea ca cele descoperite în Bulgaria să fi fost scoase tot de pe fundul râurilor, situația identică în cazul coifului chalcidic de la Budești, sugerează o formă de ritual – distrugere și/ sau sacrificare în apă a unor coifuri.

Revenind la coiful descoperit la Alexandru Ioan Cuza, nici nu trebuie să ne surprindă foarte tare modul în care a ajuns în această zonă și cel în care probabil a fost tratat. Acest tip de coif era, fără îndoială, bine cunoscut în epocă și regiune. Polisurile grecești reprezentau pentru lumea barbară un real obiectiv și un model cultural clar. Coifurile corintice nu puteau fi altceva decât unul dintre simbolurile acestei lumi nu doar mai rafinate, ci și multă vreme puternice din punct de vedere militar.

Posesia unui coif de bronz de factură greacă, aurit, capturat probabil în luptă, a modificat fundamental statutul și poziția celui care l-a dobândit. Foarte posibil într-atât încât coiful nici nu i se mai cuvenea după cutumele războinice, ci el a trebuit închinat cine știe cărei divinități, prin bunăvoința căreia victoria a fost posibilă.

Dincolo de toate aceste, până la urmă, presupuneri, prezența artefactului în ținuturile getice, undeva, în epoca de glorie a *prinților de aur*, confirmă conectarea elitelor locale la modelele și lumea elenistică.

A GREEK CORINTHIAN HELMET ACCIDENTALLY
DISCOVERED IN THE COUNTY OF IAȘI

(Abstract)

In 2014, a citizen of the village Alexandru Ioan Cuza, discovered in the waters of Siret river a Greek helmet of Corinthian type. Without realizing the importance of the discovery, the citizen took the helmet home. Although he seems to have had no knowledge of the value of the object, the citizen allowed an acquaintance to photograph it and post the images on social media. These photos led to a criminal investigation which led to the identification of the finder and the recovery of the helmet six years later. The artefact was recovered and included into the national heritage, being stored into the collection management of "Moldova" National Museum Complex of Iași. The helmet is made of bronze, in which traces of lead

(Pb) and iron (Fe) were identified, and it also has traces of gold. It is whole, but it has numerous marks and bends, some due to the fact that it was dragged by the river waters, others due to blows with a hard body. The general state of preservation is good.

LIST OF ILLUSTRATIONS

- Fig. 1. The discovery area and place of the helmet from Alexandru Ioan Cuza village.
- Fig. 2. The Corinthian helmet discovered in Alexandru Ioan Cuza village.
- Fig. 3. The Corinthian helmet discovered in Alexandru Ioan Cuza village (photo M. Neagu).
- Fig. 4. Drawing F. Martiș.
- Fig. 5. The distribution of the Corinthian helmets discovered in Europe (*apud* Pflug 1988).
- Fig. 6. The distribution of the Corinthian helmets discovered in the Barbarian environments in the North and West of the Black Sea.
- Fig. 7. 1, Corinthian helmet discovered in Celopeci (Челопеч), Bulgaria (*apud* Lazov 2006); 2, Corinthian helmet discovered in Chelopechene (Челопечене), Bulgaria (*apud* Lazov 2006); 3, Golden comb discovered in the tumulus of Solokha (Солоха), Ukraine (*apud* Piotrovsky 1986); 4, Bronze helmet discovered in the tumulus of Solokha, Ukraine (*apud* Манцевич 1987).
- Fig. 8. Bronze helmet discovered in the proximity of Peschanaya (Песчаная), Ukraine (Facebook photo).
- Fig. 9. 1-4, bronze helmet discovered in Romejko (Ромейково), Ukraine (1-2, *apud* Фундуклей 1848; 3-4, drawing F. Martiș); 5-7, bronze helmet discovered in Volna (Волна), Russia (photo <http://mospravda.ru>).
- Fig.10. 1, 3D reconstitution (arch. A. Onofriesei); 2, artistic reconstitution (R. Oltean).

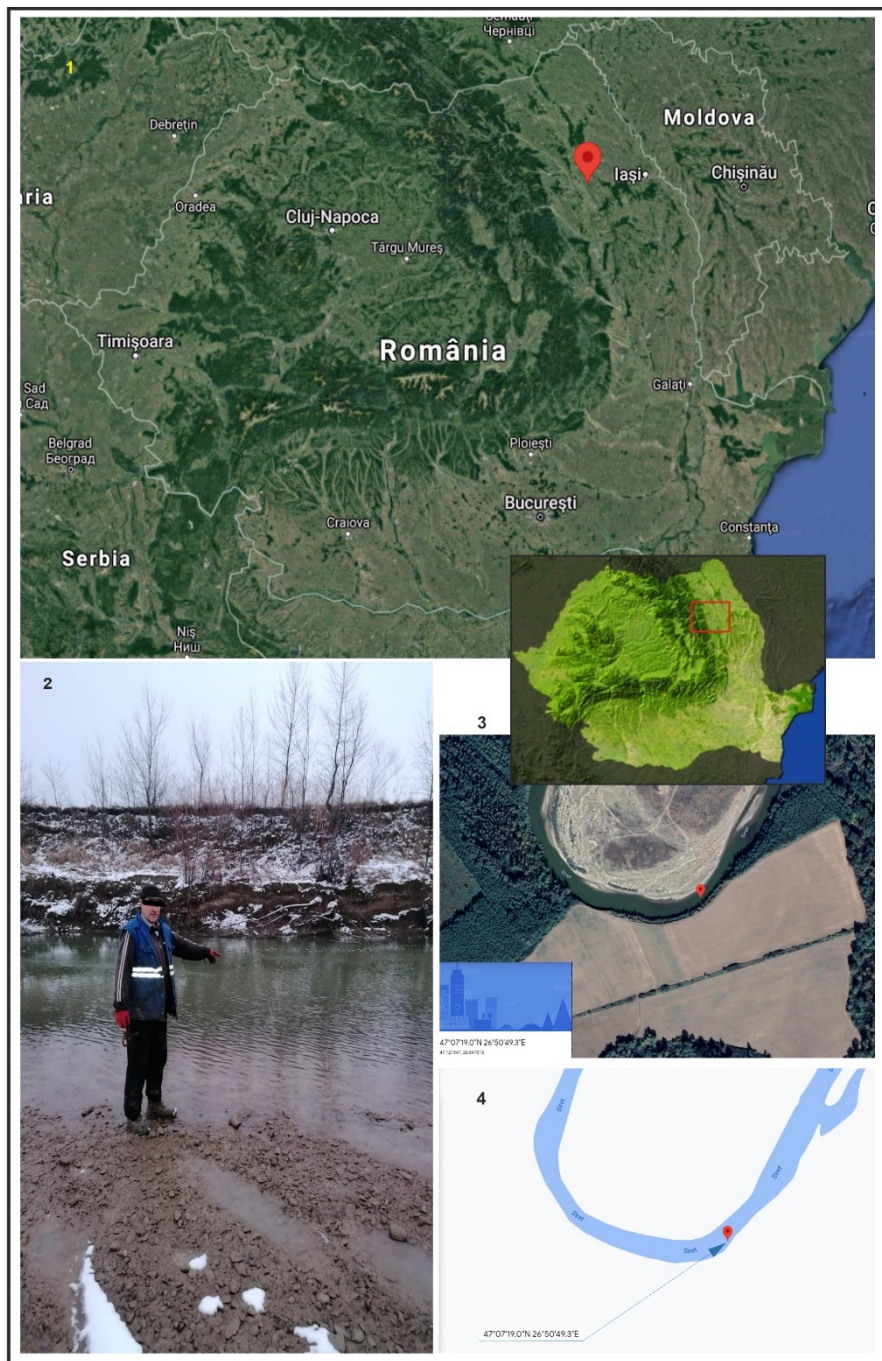


Fig. 1. Zona și locul descoperirii coifului de la Alexandru Ioan Cuza



Fig. 2. Coiful de tip corintic descoperit la Alexandru Ioan Cuza



Fig. 3. Coiful de tip corintic descoperit la Alexandru Ioan Cuza (foto M. Neagu)

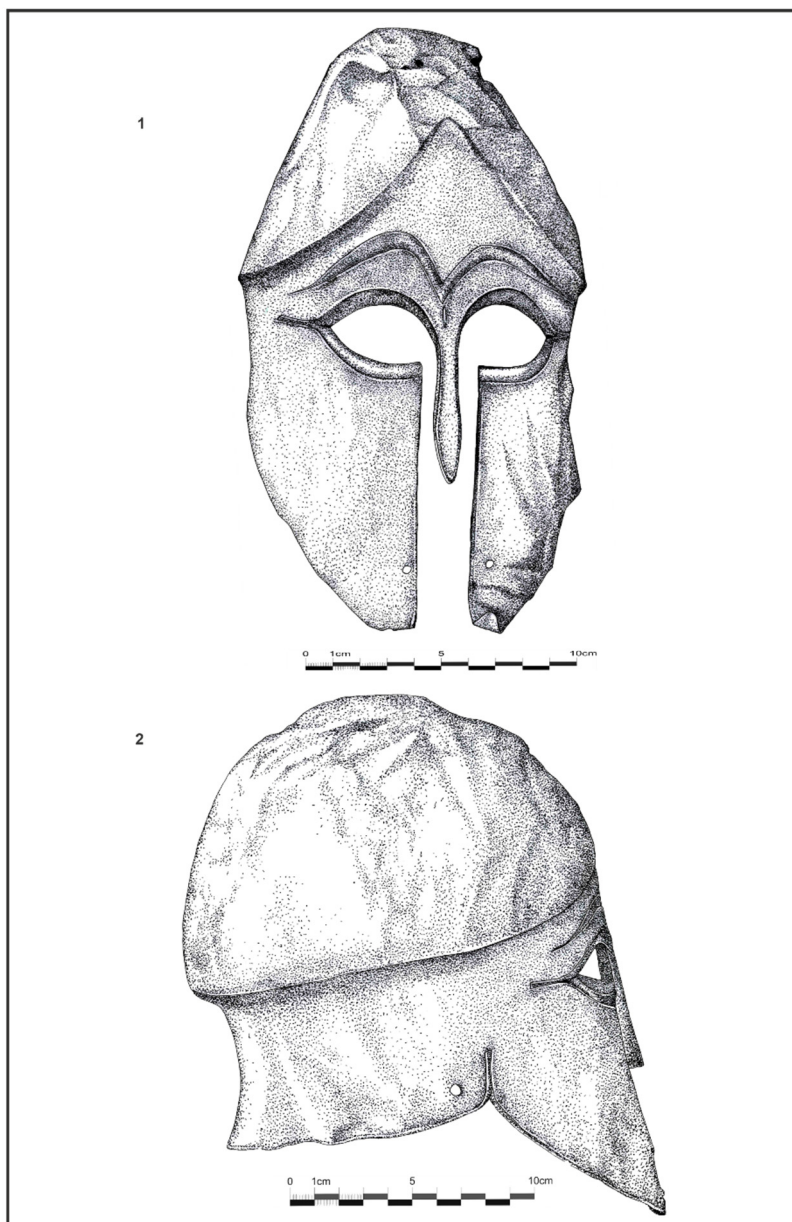


Fig. 4. Desen F. Martiş

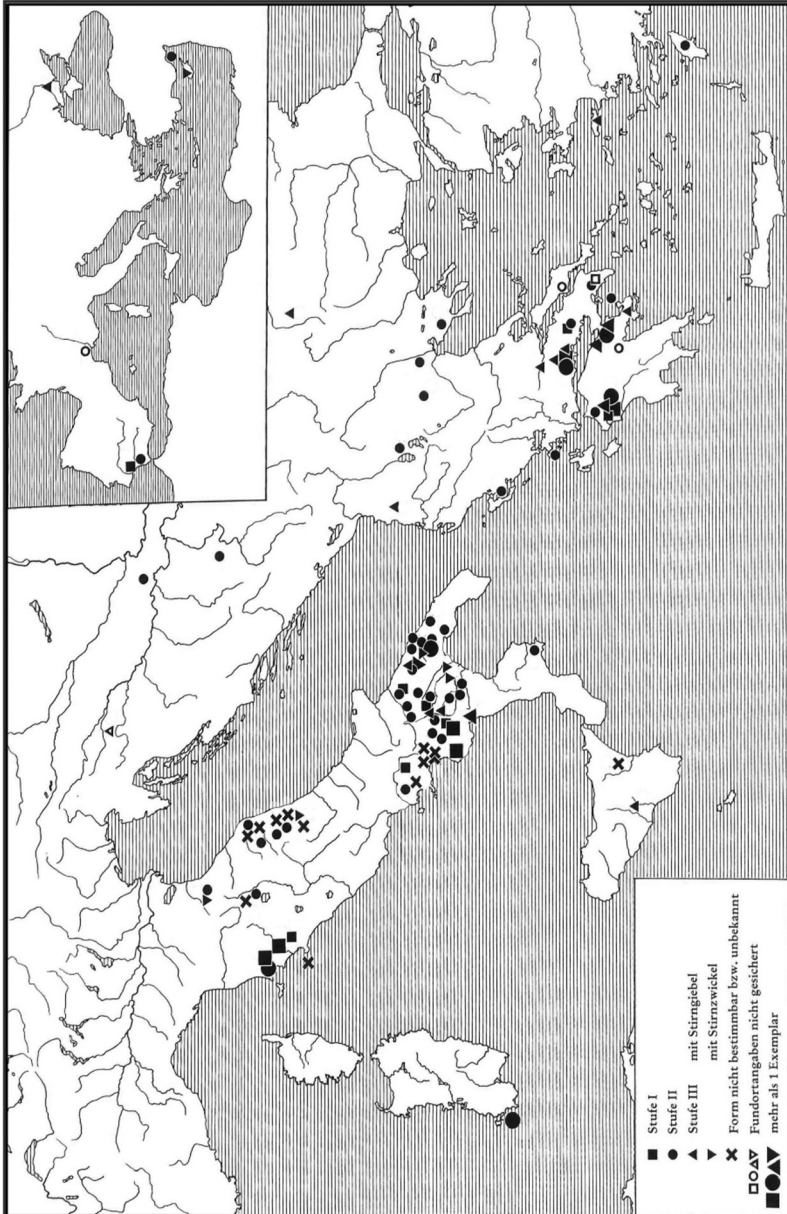


Fig. 5. Distribuția coifurilor de tip corintic descoperite în Europa (*apud* Pflug 1988)

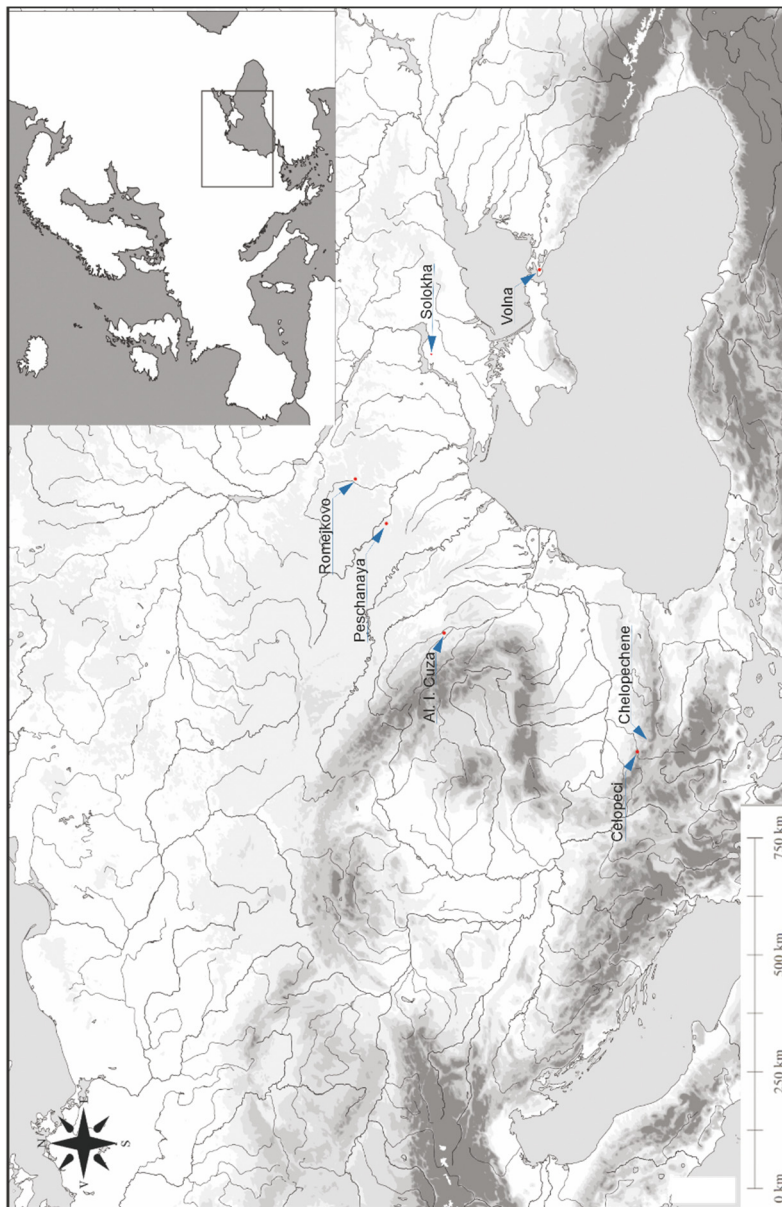


Fig. 6. Distribuția coifurilor de tip corintic descoperite în mediile barbare din vestul și nordul Mării Negre

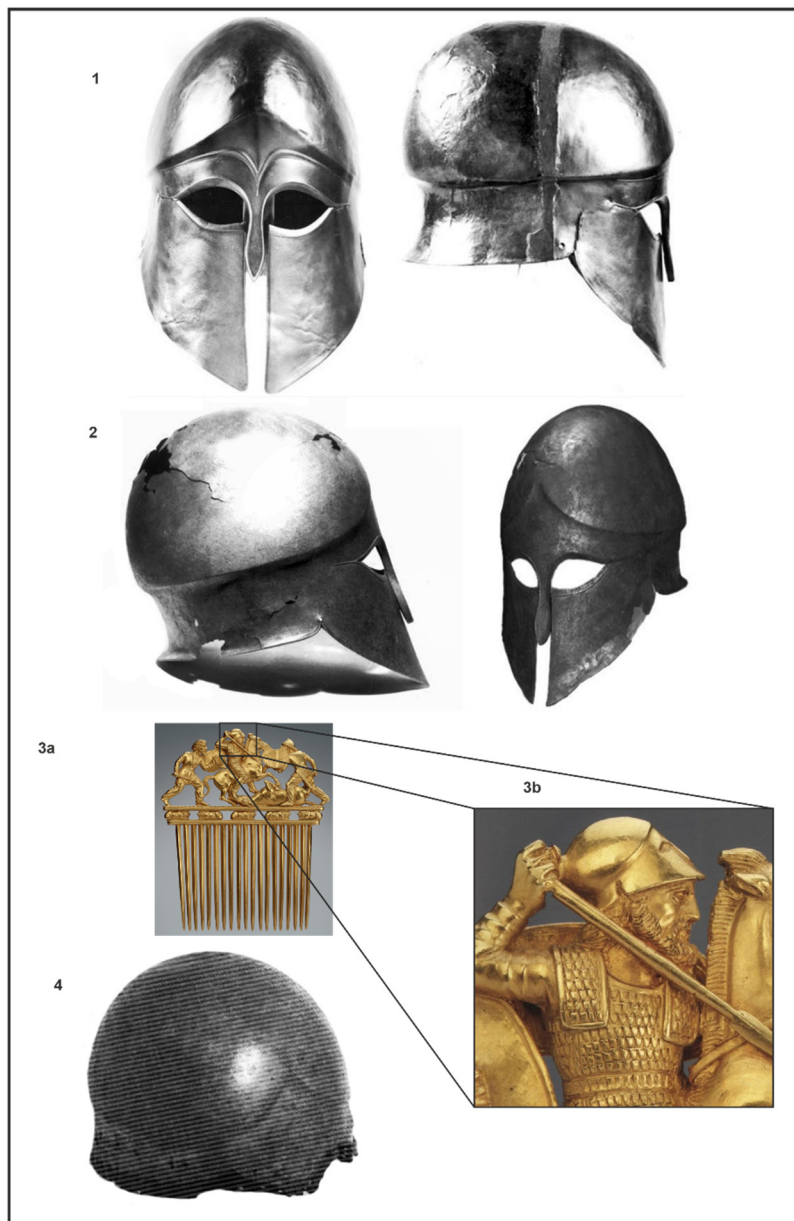


Fig. 7. 1, coif de tip corintic descoperit la Celoreci (Челопеч), Bulgaria (*apud Lazov 2006*); 2, coif de tip corintic descoperit la Chelopetchene (Челопечене), Bulgaria (*apud Lazov 2006*); 3, pieptene de aur descoperit în tumulul de la Solokha (Солоха), Ucraina (*apud Piotrovsky 1986*); 4, coif de bronz descoperit în tumulul de la Solokha, Ucraina (*apud Манцевич 1987*)



Fig. 8. Coif de bronz descoperit în proximitatea localității Peschanaya (Песчаная), Ucraina (foto facebook)

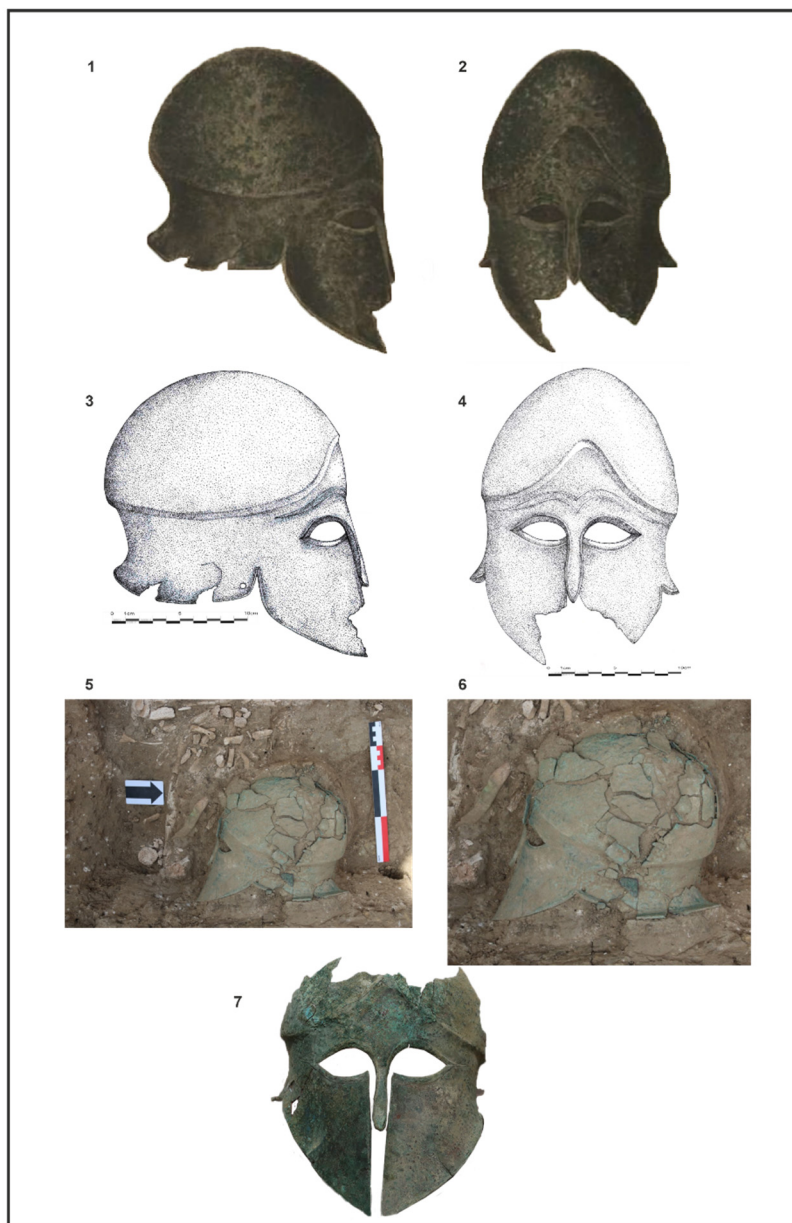


Fig. 9. 1-4, coif de bronz descoperit Romejkovo (Ромейково), Ucraina
 (1-2, *apud* Фундуклей 1848; 3-4, desen F. Martiș); 5-7, coif de bronz descoperit
 la Volna (Волна), Rusia (foto <http://mospravda.ru>)



Fig. 10. 1, reconstituire 3D (arh. A. Onofriesei); 2, reconstituire artistică (R. Oltean)