

PREOCUPĂRILE GEȚILOR DIN AȘEZĂRILE SECOLELOR III-I A. CHR. DE LA ROȘIORI-DULCEȘTI (PUNCTUL ȚARINA VECHE)*

George-Dan HÂNCEANU¹

Cuvinte cheie: geți, ocupații, agricultură, grădinărit, păstorit, vânătoare

Keywords: Getae, occupation, agriculture, gardening, shepherd, hunting

În cele zece campanii de cercetări arheologice sistematice efectuate în situl pluristratificat de la Roșiori, comuna Dulcești, județul Neamț (punctul Țarina Veche) (Pl. I) s-au descoperit complexe de locuire (locuințe și gropi) care conțineau obiecte din materii prime diferite, ce indică diverse ocupații cotidiene antice. Două dintre așezările sitului corespund nivelurilor secolelor III-I a.Chr. (Pl. II). Potrivit artefactelor, comunitățile getice de pe terasa superioară a râului Moldova aveau preocupări variate, desfășurate în afara zonei locuite (cum ar fi grădinăritul, agricultura, păstoritul, vânătoria), iar altele practicate casnic (precum torsul, țesutul, cusutul, olăritul).

I. Ocupații practicate în exteriorul spațiului așezării²

În această primă categorie avem preocupările semnalate anterior; pe terenul arabil al întregii comunități se practicau două dintre cele mai vechi ocupații, care implicau lucrul manual al pământului.

* O variantă a acestui text a fost prezentată în cadrul Conferinței științifice internaționale *Arheologie interdisciplinară: metode, studii, rezultate* organizată de Institutul de Cercetări Bioarheologice și Etnoculturale (ICBE) din Chișinău și Rezervația Cultural-Naturală „Orheiul Vechi”, în colaborare cu Facultatea de Istorie și Filosofie a Universității de Stat din Moldova și Centrul de Cercetări Antropologice „Olga Necrasov” al Academiei Române Filiala Iași, 14-17 august 2021. A se vedea rezumatul, G.-D. Hânceanu, *Preocupările dacilor din așezările secolelor III-I a.Chr. de la Roșiori-Neamț (punctul Țarina Veche)*, în I. Ciobanu, A. Simalcsik, A. Corobcean, R. D. Simalcsik (coord.), *Arheologie interdisciplinară. Metode, studii, rezultate*, Chișinău, 2021, p. 66-67.

¹ Complexul Muzeal Național Neamț – Muzeul de Istorie din Roman, ROMAN.

² Pe parcursul textului s-au utilizat următoarele prescurtări: Cas. – casetă; D – diametru; Gr. – grosime; H – înălțime; L – lungime; La – lățime; Loc. – locuință.

I.1. Agricultura

Pentru principala ocupație atestată în Antichitate și nu numai, *agricultura*, deși cercetările nu au dus la descoperirea unor unelte de însămânțare (precum plantatoare, piese de la plug de corn sau fier), dispunem de obiecte care susțin recoltarea grânelor (grâu, seară, orz, ovăz) și măcinarea acestora: cum ar fi o seară de fier, râșnițe și percutoare de piatră.

Prezentăm în continuare aceste piese.

a. *Seceră* de fier, de tip scurt, intens curbată. Obiectul face parte din categoria tipurilor de unelte prevăzute cu limbă, întoarsă la capăt (Pl. III/3). Face parte din inventarul unei locuințe (Loc. 3) cercetată în caseta Cas. F/2020 (Pl. III/1-2), al cărei material se datează în secolul I a. Chr. Dimensiuni: L:185 mm; La: între 20-40 mm și Gr. 2 mm. Astfel de seceri s-au găsit și în depozitul de unelte de la Mastacăn, comuna Borlești (jud. Neamț)³ (exemplarul are 155 mm) și în așezarea de la Poiana, comuna Dulcești (punctul *Varniță*)⁴, ambele dateate în veacurile II-III p. Chr. Seceri similare sunt amintite și în inventarul cetății getice de la Poiana (jud. Galați)⁵.

b. *Râșnițe* din pietre circulare (una întreagă și alta fragmentară), perforate transversal și formate din două părți suprapuse (*meta* și *catillus*), considerate de tip „greco-roman” (Pl. IV/1-2a). Acestea aveau un căuș în interior pentru semințe, iar cu ajutorul unui mâner se puneau în mișcare râșnița și erau măcinate rudimentar cerealele. Râșnițele sunt din piatră și nu din tuf vulcanic, așa cum sunt unele exemplare din cetățile geto-dacice de pe valea Siretului. Ambele obiecte au fost găsite în groapa de deservire a vetrei din aceeași locuință (Loc. 3), cercetată în caseta Cas. F/2020 (Pl. III/1). Dimensiuni: H: 100 mm; D: 300 mm (piesa întreagă), L: 180 mm; La: 150 mm (exemplarul fragmentar). Au fost descoperite (în două locuințe, Loc.1 - Cas. D/2015 și Loc.2 - Cas. E/2016) și râșnițe simple, din piatră, întregi și fragmentare, pe care erau sfărâmate semințe cerealiere cu ajutorul percutoarelor. Acestea sunt plate sau concave, de dimensiuni medii și mari, neregulate (Pl. IV/4-5a). Râșnițele cu perforație centrală din piatră sau tuf vulcanic se cunosc de timpuriu, fiind prezente în inventarul cetății geto-dacice de la Brad, comuna Negri (jud. Bacău)⁶. Acestea se păstrează și în perioada secolelor II-III p. Chr., precum exemplarele de la Butnărești, comuna Secuieni (punctul *Cucoșeni*) și Poiana-Dulcești (punctul *Varniță*)⁷.

³ C. Scorpan, *Date noi cu privire la carpi*, în *Sesiunea de comunicări științifice a muzeelor de istorie* (1964, vol. II), București, 1971, p. 90, 101 (Fig. 7/3), 102 (Fig. 8/7).

⁴ Gh. Bichir, *Cultura carpică*, Editura Academiei, București, 1973, p. 243 (Pl. XXVII/4).

⁵ R. Vulpe, S. Teodor, *Piroboridava. Așezarea geto-dacică de la Poiana*, Bibliotheca Thracologica XXXIX, București, 2003, p. 503 (Fig. 24/1, 4), 506 (Fig. 27/26).

⁶ V. Ursachi, *Zargidava. Cetatea dacică de la Brad*, Bibliotheca Thracologica X, București, 1995, p. 133-134, 512 (Pl. 229/27-29).

⁷ Gh. Bichir, *op. cit.*, p. 241 (Pl. XXV/1-4).

c. *Percutoarele* de piatră au formă sferică, ovală sau neregulată, cu una sau două suprafețe șlefuite ce indică rolul lor în măcinarea semințelor pe râșnițe simple de piatră, precum cele amintite anterior. Au fost găsite în nivel ori în complexe (Pl. IV/3-3a). Pe lângă percutoare, au fost descoperite și *cute*, instrumentar necesar ascuțirii uneltelor de fier.

d. Unele *mânere* și *plăsele* de os, corn (Pl. VI/1-2b), de la animale domestice și sălbatice, pot fi și de la unelte folosite în agricultură și grădinărit.

I.2. Grădinăritul

Pentru documentarea acestei ocupații, menționăm două *săpăligi* de fier, una întreagă și alta fragmentară, care indică modul prin care comunitățile de la Roșiori-Dulcești lucrau și plantau legumele de sezon.

Prezentăm, în continuare, aceste piese:

a. Unealta întregă de grădinărit (inv. 44.683) a fost descoperită întâmplător la finalul campaniei anului 2018, la circa 800 m de buza terasei, fiind scoasă la suprafață de lucrările agricole de toamnă. Obiectul este lucrat prin batere, dintr-o singură bucată de fier, dreptunghiulară în secțiune, cu corpul curbat și tăișul drept, întors spre interior. Tăișul este lățit, dar subțiat în timp și păstrat fragmentar. Trunchiul este masiv, drept și lung. Partea interioară a găurii de înmănușare a cozii, pe laturile opuse tăișului, este lățită ușor, formând două aripioare (terminate în unghi). Partea superioară, de deasupra găurii de înmănușare se termină în două coarne (*bidens*), ca niște țepușe, dispuse sub forma literei „U” (Pl. V/1). Situația este diferită de cea constatată în cazul singurului exemplar de acest tip cunoscut, din perioada dacică clasică, descoperit la Grădiștea Muncelului⁸, la care cele două extremități sub formă de coarne sunt apropiate în forma literei „V”. Gaura de înmănușare este ovală, iar resturile de lemn, observate anterior restaurării, indică prinderea în mâner și modalitatea de folosire a obiectului. Potrivit formei și dimensiunilor (L: 175 mm; LA: între 20-25-45 mm)⁹, piesa (Pl. V/1a-1c) face parte dintr-o categorie aparte de unelte, cu funcție dublă, de săpare și șanțuire a loturilor de pământ. Totodată, țepușele (coarnele) unealtei puteau folosi și la scoaterea din pământ a unor rădăcinoase. Prin caracteristicile sale, acest tip de unealtă este din perioada dacică clasică, în acest caz fiind din secolul I a. Chr.

⁸ M. Comșa, *Grădinăritul în mileniul I e. n., pe teritoriul României*, în *Pontica*, XIII, 1980, p. 166, 168 (Fig. 3/7); G. Gheorghiu, *Dacii pe cursul mijlociu al Mureșului (sfârșitul sec. II a. Ch.-inceputul sec. II p. Ch.)*, Editura Mega, Cluj-Napoca, 2005, p. 135, 436 (Fig. 162/2).

⁹ Pentru mai multe amănunte legate de dimensiuni, aspecte tehnice, de consultat G.-D. Hânceanu, *The Dacian gardening tool discovered at Roșiori-Dulcești (Neamț County)*, în Al. Berzovan (ed.), *Studia Praehistorica et Antiqua. Miscellanea in honorem Silvia Teodor*, Editura Universității „A. I. Cuza” Iași, 2020, p. 169-174; Idem, *Unealtă dacică de grădinărit descoperită la Roșiori-Dulcești (jud. Neamț)*, în C. A. Bărbulescu, C. Croitoru, O. V. Udrescu (eds.), *Miscellanea Historica et Archaeologica in Memoriam Dumitru Berciu*, Editura Istros a Muzeului Brăilei „Carol I”, Brăila-Râmnicu Vâlcea, 2020, p. 109-117.

Conform trăsăturilor, unealta de la Roșiori se încadrează în tipul II, varianta a treia, după tipologia propusă de I. Glodariu și E. Iaroslavschi¹⁰. Aceste tipuri de unelte geto-dacice sunt imitații ale pieselor din lumea greco-romană, iar după cucerire crește numărul importurilor romane în provincia Dacia și în afara acesteia (precum în arealul dacilor liberi), în prezent fiind cunoscute foarte multe depozite de unelte romane.

b. A doua unealtă, păstrată fragmentar, este lucrată prin batere, dintr-o singură bucată de fier. A rămas doar partea inferioară cu tăișul lamei (Pl. V/2-2b). Potrivit formei, aceasta diferă, ca tip, de unealta anterioară. Cu siguranță, obiectul era mai lung și probabil finalizat cu un sistem de prindere. A fost descoperită în nivel (în preajma locuinței Loc.1 - S. XIII/2019). Dimensiuni păstrate: L: 70 mm; La: 62 mm; Gr: 1 mm.

I.3. Păstoritul și creșterea animalelor

Aceste activități erau intens practicate. În așezare erau prezente animale domestice (boul – *Bos taurus*, porcul – *Sus scrofa domestica*; ovi-caprine – *Ovicaprinae* și calul – *Equus caballus*), dovedite prin numărul mare de oase descoperite, unele cu urme de tăieturi (de la dezosarea cărnii), iar altele care au fost prelucrate în vederea confecționării de unelte (plantatoare, străpungătoare, seceri), mânere (Pl. VI/3, 3a) sau plăsele, pentru uneltele de fier. Studiarea materialului arheozoologic, aflată în curs, a oferit câteva date preliminare în urma cărora putem enumera ordinea importanței animalelor domestice din respectivele așezări: boul, oaia/capra, porcul, calul și câinele¹¹.

Alte argumente doveditoare în acest sens sunt *strecurătorile* de lut destinate a fi utilizate pentru a obține diverse produse derivate din lapte care aveau fundul circular, plat, perforat și cu pereții scurți, rotunjiți la buză, uneori prevăzuți cu câte două perforații simetrice (Pl. VI/5).

I.4. Vânătoarea

Fauna pădurilor din preajma așezărilor getice de la Roșiori era una consistentă și putem spune, după cantitatea de oase, coarne și dinți găsiți în complexele arheologice (locuințe, gropi menajere), că ea era valorificată prin vânătoare. Materialul osteologic, dublat de prezența câtorva *vârfuri de săgeți* de bronz, în trei muchii (de tip scitic), ne indică practicarea vânătoriei, fie și în plan secundar, comparativ cu celelalte ocupații cotidiene.

Vârfurile de săgeți de bronz, în trei muchii, prevăzute cu peduncul sunt de tipuri și dimensiuni diferite (Pl. VI/6). Ele au fost descoperite atât în strat, cât și în complexe (gropi). Tipologia lor indică faptul că ele puteau servi, chiar dacă în scop secundar, și la vânătoare.

¹⁰ I. Glodariu, E. Iaroslavschi, *Civilizația fierului la daci (sec. II î. e. n.-I e. n.)*, Editura Dacia, Cluj-Napoca, 1979, p. 71, Fig. 30/7; M. Comșa, *op. cit.*, în *Pontica*, XIII, 1980, p. 166, 168 (Fig. 3/7).

¹¹ Mulțumim pentru aceste informații preliminare d-nei dr. hab. Luminița Bejenaru (Facultatea de Biologie, Universitatea „A. I. Cuza” Iași).

În prezent, în jurul satului Roșiori se mai găsesc păduri în vecinătate, în localitățile Dulcești și Cârliți. Cu siguranță, pentru epoca antică situația era diferită și nu excludem posibilitatea ca zonele împădurite să fi fost mai aproape de așezări, decât cele actuale. Fauna era diversificată, iar coarnele de cerb descoperite indică prezența în zonă a acestor mamifere (Pl. VI/4, 4a). Acestea puteau fi prezente în așezare ca rezultat al vânătorii, dar majoritatea erau adunate din pădure.

*

În paralel cu aceste îndeletniciri externe perimetrului de locuire și cel mai probabil atribuite bărbaților, se practicau și ocupații casnice, printre care *torsul*, *țesutul*, *cusutul*, care aveau legătură între ele.

II. Ocupații practicate în spațiul așezării

Numărul mare de fusaiole de lut, de forme diferite (mosorel, piramidă, sferice, bitronconice), greutățile piramidale, dar și acele de fier sunt tot atâtea argumente ale acestor preocupări feminine. Deși nu s-a găsit un cuptor de ars ceramică, probabil erau unele destinate pentru meșteșugul olăritului, întrucât vasele de lut nu lipsesc din așezări.

II.1. Torsul

a. *Fusaiolele* sunt singurele piese rămase care dovedesc practicarea acestui meșteșug casnic. Păstrate în număr reprezentativ, acestea sunt îndeosebi bitronconice (Pl. VII/1-3). Într-o singură locuință (Loc.1 - Cas. E/2016) au fost găsite 12 fusaiole, dintre care șase grupate, aspect care poate indica o intensă practicare a meșteșugului.

II.2. Țesutul

a. *Greutățile* de lut lucrate manual, de formă piramidală, perforate transversal (Pl. VII/5-7) sunt singurele argumente care susțin folosirea unor războaie de țesut verticale de către membrii comunităților dacice din secolele III-I a. Chr. de la Roșiori. Uneori, aceste greutăți au fost refolosite, precum în cazul locuinței Loc. 2/2019, pentru încălzirea alimentelor și a respectivului perimetru locuit. Un singur exemplar are formă rotundă (Pl. VII/4-4b).

III.3. Cusutul

a. *Acele de cusut* de fier, din care s-au păstrat foarte mici fragmente, argumentează această ultimă îndeletnicire, strâns legată de cele anterioare.

În afara acestui „lanț de ocupații”, în așezare existau și alte preocupări, precum olăritul.

III.4. Olăritul

În lipsa unor cuptoare de olărit presupunem că se putea obține ceramica prin modelarea și arderea vaselor în cuptoare improvizate. Predomină ceramica lucrată

manual, fiind descoperite vase de dimensiuni medii și mici, păstrate fragmentar. Acestea erau:

a. *Vase borcan* modelate la mână cu buza scurtă, evazată, corpul globular și baza dreaptă. Unele sunt deformate din timpul modelării și uneori au urme de la arderea secundară (Pl. VIII/1-2a).

b. *Căni* lucrate la mână ori la roată, de formă bitronconică, cu buza rotunjită, corpul pronunțat și fundul drept ori inelar (Pl. VIII/3-4a). Unele erau prevăzute cu torți, rareori păstrate.

Au fost descoperite și alte forme de vase, precum castroane, străchini, cănițe, pahare, fructiere, vase de provizii, însă starea fragmentară nu a permis restaurarea acestora. Lor li se adaugă și mici piese de lut, precum jetoane, idoli, fusaiole.

*

În ansamblu, se observă că principalele ocupații ale comunităților amintite erau agricultura, grădinaritul și păstoritul, restul fiind practicate în plan secundar.

Materialul nostru a avut ca scop o prezentare sintetică a principalelor date care ne permit să evidențiem ocupațiile comunităților din așezările secolele III-I a.Chr. de la Roșiori. Urmează ca, ulterior, să revenim cu informații detaliate în cadrul unor lucrări speciale.

*THE CONCERNS OF THE GETAE FROM THE SETTLEMENTS OF THE 3RD -1ST
CENTURIES BC OF ROȘIORI-DULCEȘTI (THE POINT ȚARINA VECHÉ)*

(Abstract)

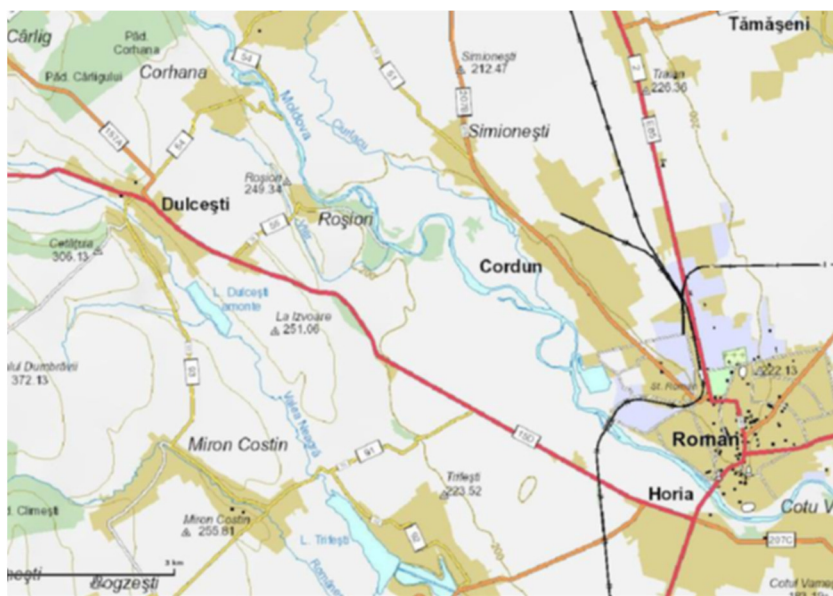
The multi-layered site from Roșiori, Dulcești commune, Neamț county also includes two levels of habitation from the 3rd-1st centuries BC. In the archeological complexes (dwellings and pits) and in the layer were discovered objects from different raw materials, which reflect the ancient occupations of the members of the Getae communities. Several objects (a sickle, two iron hoes, grinders and stone hammers) argue two of the oldest occupations, agriculture and gardening. Another intensely practiced concern was shepherd, and animal bones indicated the growth of cattle, sheep, goats, pigs and horses. Hunting was practiced in the background, such as housework, spinning, weaving and sewing. Although the number of archaeological complexes is not large, the pieces discovered indicate a high level of everyday concerns.

LIST OF ILLUSTRATIONS

- Pl. I. 1, location of the Roșiori site on the terrace of Moldova river; 2, positioning of Roșiori village, Dulcești commune.
- Pl. II. The plan with the disposition of the living complexes from the 3rd-1st centuries BC.
- Pl. III. 1, Dacian dwelling, in close proximity, discovered in cassette F (2020 campaign) with the signalling of the discovery place of the object; 2, sickle in situ in the dwelling; 3, photo iron sickle.
- Pl. IV. 1-2a, „Greek-Roman” type grinders; 3, 3a, stone striker; 4, stone grinder in situ in the dwelling Loc.1-cassette Cas. D/ 2015; 5, 5a, the previous grinder.
- Pl. V. 1-1c, 2-2b, iron hoes.
- Pl. VI. 1-1c, bone handle; 2-2b, hilt of horn; 3, 3a, reject beef horn; 4, antler; 5, colander; 6, arrowhead.
- Pl. VII. 1-3, spindles clay; 4-7, weight clay.
- Pl. VIII. 1-2a, jars; 3-4a, cups.



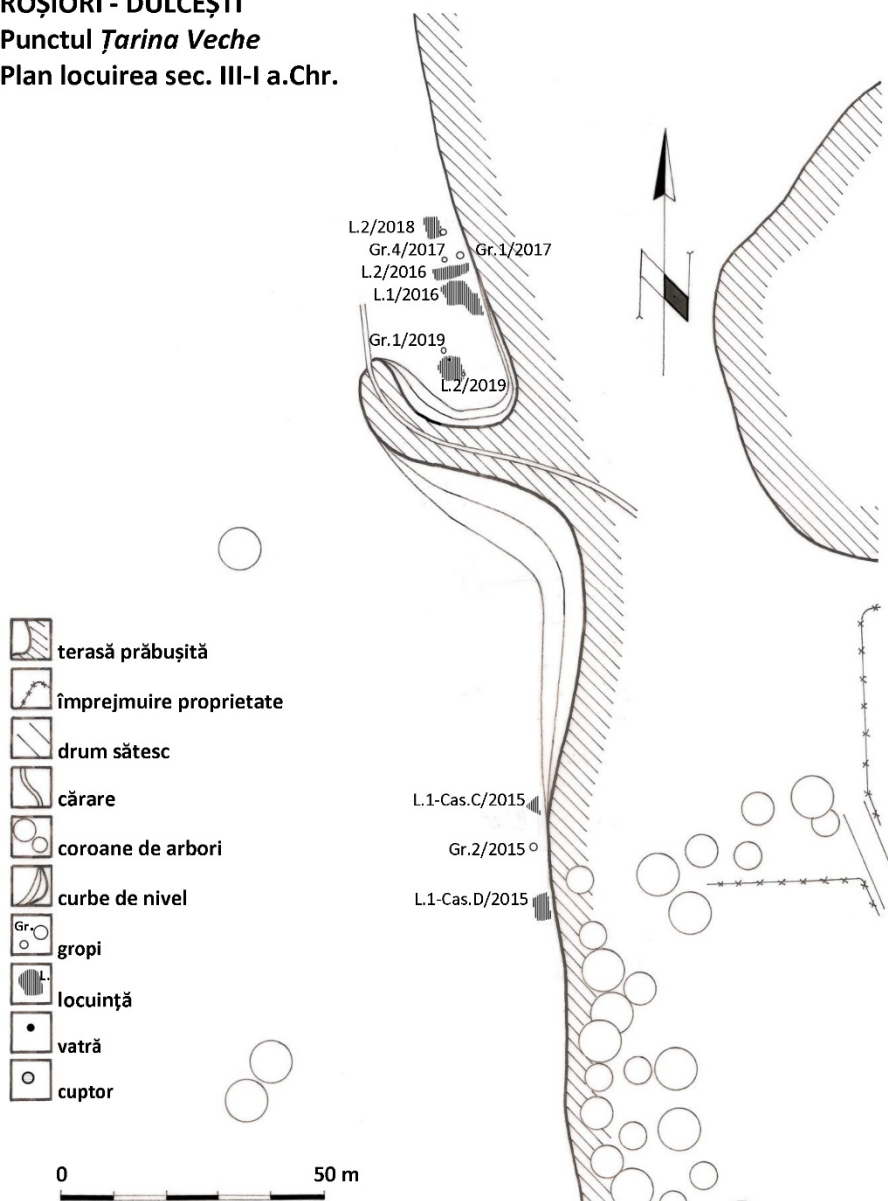
1



2

Pl. I. 1, amplasarea sitului de la Roșiori pe terasa râului Moldova;
2, poziționarea satului Roșiori, comuna Dulcești

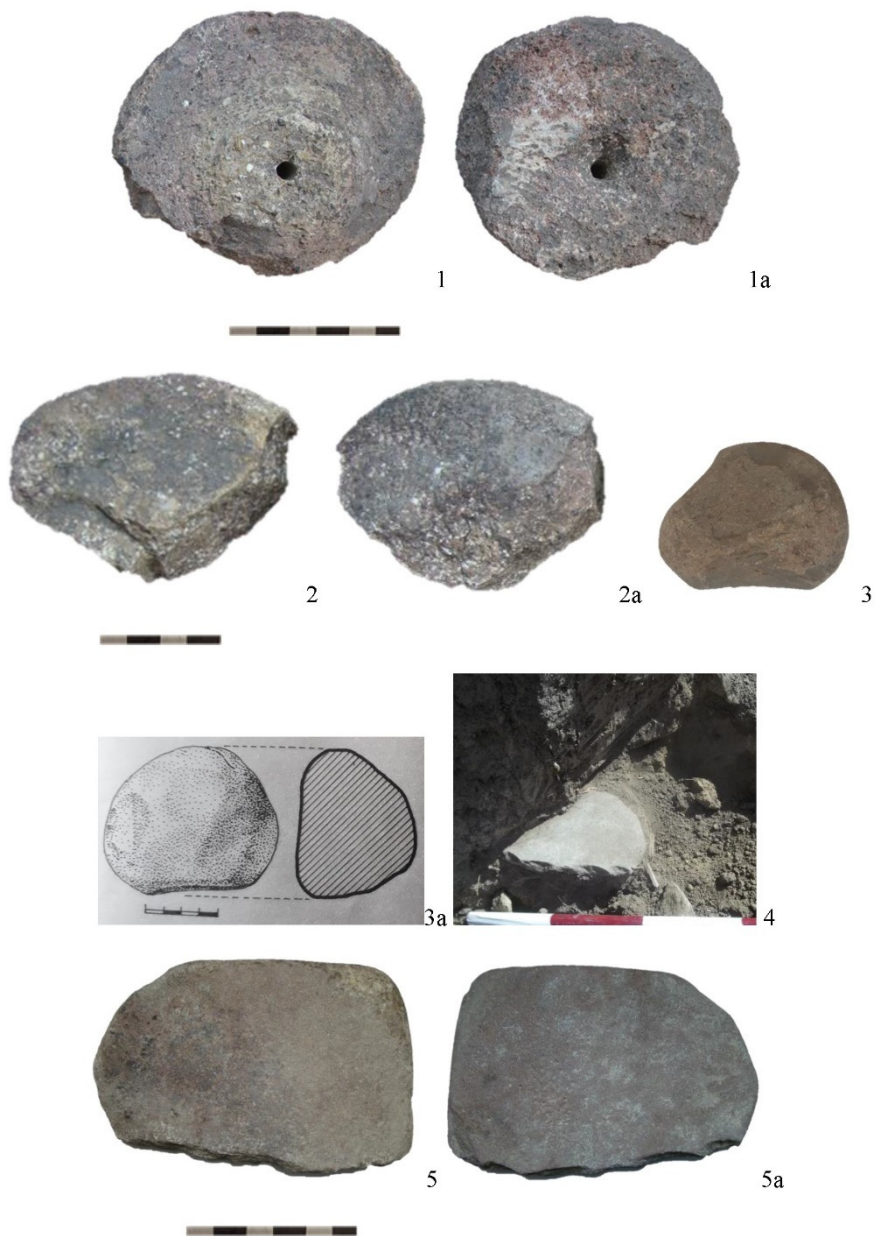
ROȘIORI - DULCEȘTI
Punctul Țarina Veche
Plan locuirea sec. III-I a.Chr.



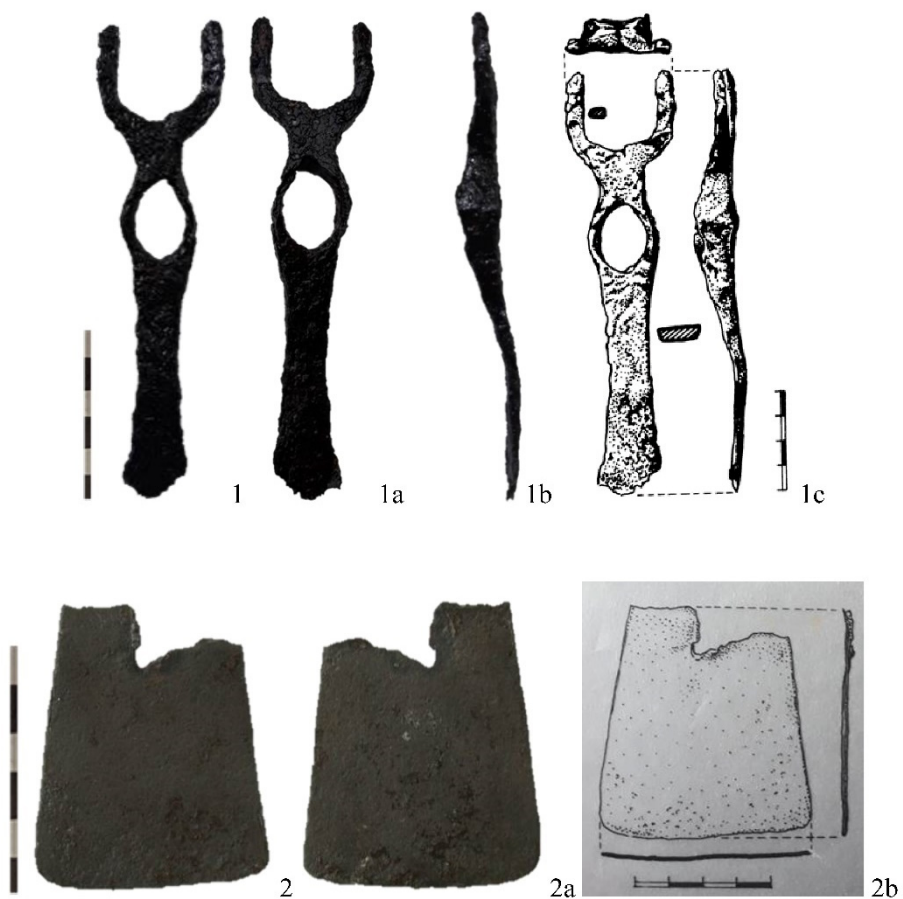
Pl. II. Plan cu dispunerea complexelor de locuire din secolele III-I a. Chr.



Pl. III. 1, locuință dacică, în plan apropiat, descoperită în caseta Cas. F (campania 2020) cu semnalarea locului descoperirii obiectului; 2, seceră *in situ* din locuință; 3, seceră de fier (foto G. Hânceanu)



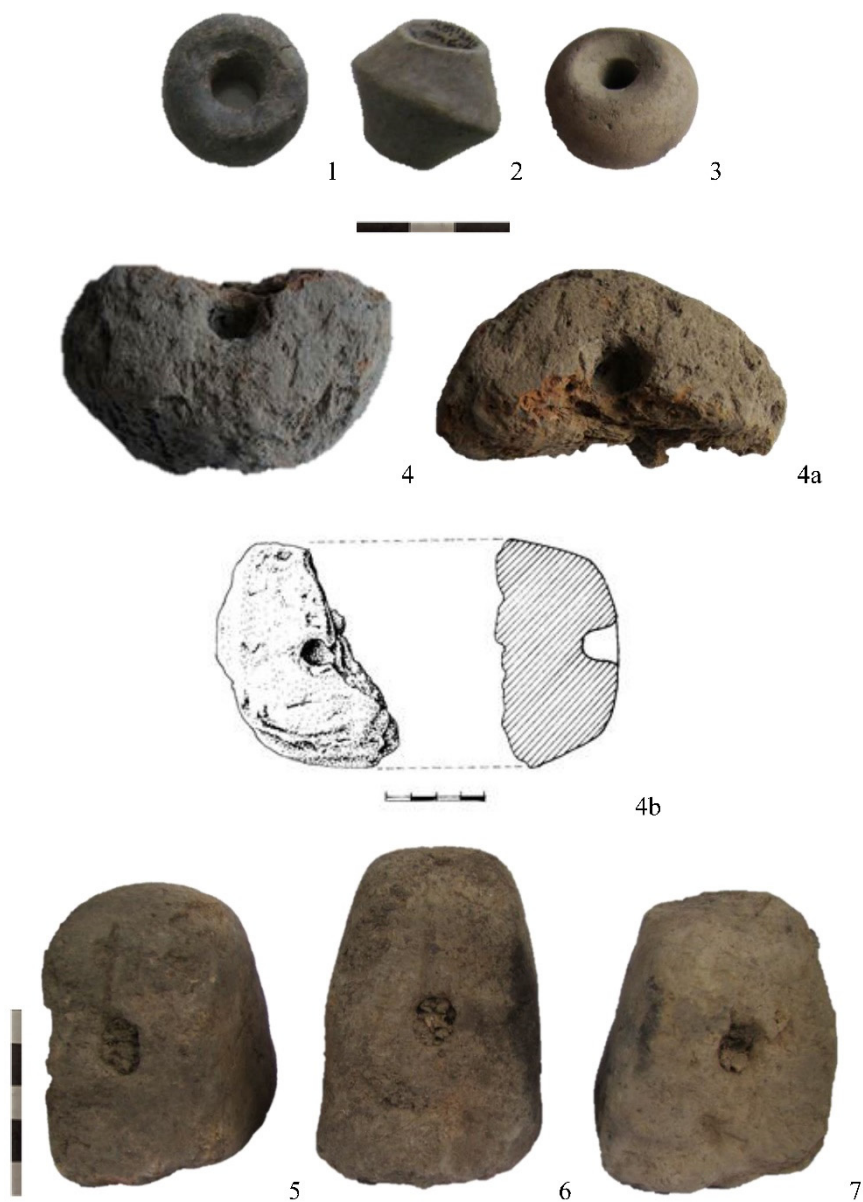
Pl. IV. 1-2a, râșnițe de tip „greco-roman”; 3-3a, percutor de piatră; 4, râșniță de piatră *in situ* din locuința Loc.1-caseta Cas. D/2015; 5, 5a, râșnița anterioară (foto G. Hânceanu)



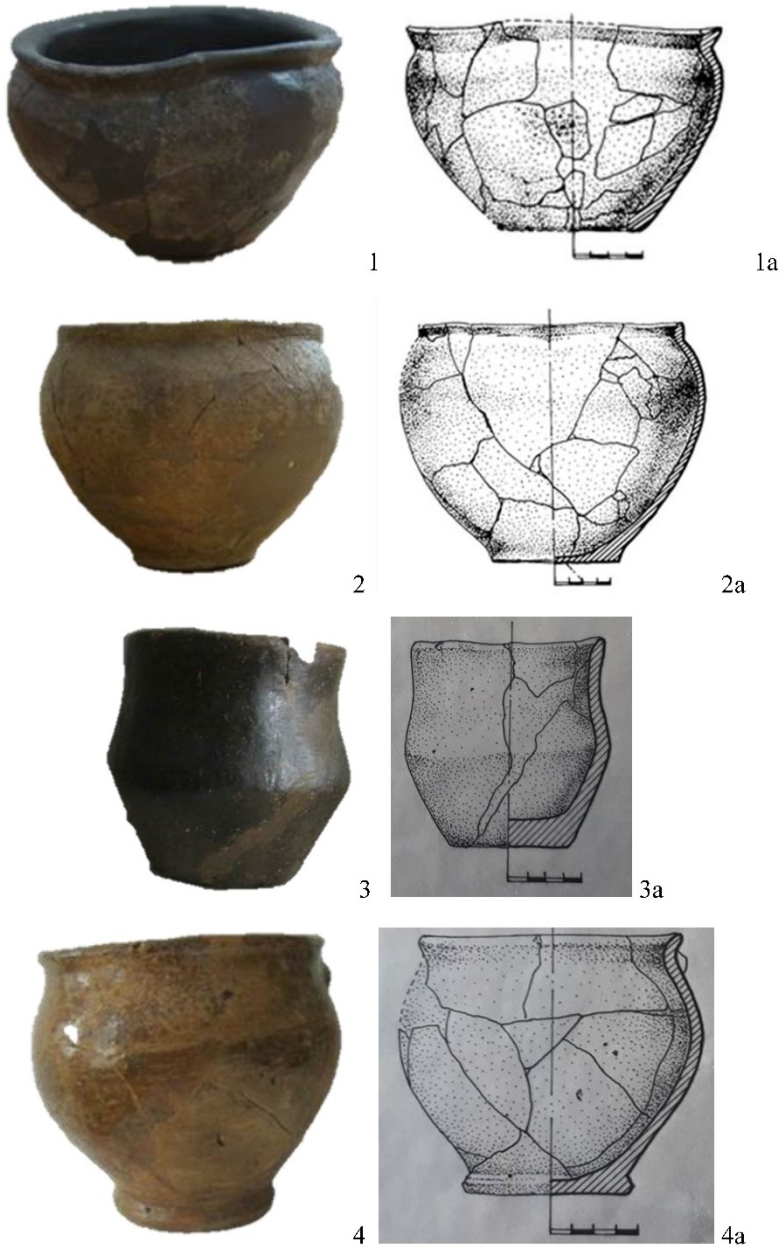
Pl. V. 1-1c, 2-2b, săpăligi de fier (foto G. Hânceanu)



Pl. VI. 1-1c, mâner de os; 2-2b, plăsea de corn; 3-3a, rebut corn de bovină; 4, corn de cerb; 5, strecurătoare; 6, vârf de săgeată (foto G. Hânceanu)



Pl. VII. 1-3, fusaiole de lut; 4-7, greutateți de lut (foto G. Hânceanu)



Pl. VIII. 1-2a, vase borcan; 3-4a, căni (foto G. Hânceanu)