

## MĂNĂSTIREA GALATA – NOTE ASUPRA REZULTATELOR CERCETĂRII ARHEOLOGICE EFECTUATE ÎN ANUL 1963

Voica-Maria PUȘCAȘU<sup>1</sup>

**Cuvinte cheie:** *mănăstirea Galata, Petru Șchiopu, necropola domnească, Maria Amiralis*

**Keywords:** *Galata monastery, Petru Șchiopu, princely necropolis, Maria Amiralis*

*În memoria arheologului Vlad Zirra*

Începând din luna decembrie a anului 1959 și până în luna decembrie a anului 1977, instituția care a avut obligația de a inventaria, proteja și restaura în regie proprie monumentele istorice din țara noastră a fost Direcția Monumentelor Istorice<sup>2</sup>. Acceptându-se de la bun început caracterul multidisciplinar al actului de restaurare, în conformitate cu prevederile legislației internaționale în vigoare<sup>3</sup> și pentru a putea acoperi necesarul cerut de cele cca 40 de șantiere de restaurare active anual, DMI a solicitat – mai ales în primii ani ai existenței sale – colaborarea unor arheologi specialiști care activau fie în institutele de cercetare ale Academiei, fie în cadrul muzeelor de istorie. Activitatea acestor colaboratori externi s-a desfășurat în paralel cu cercetările care se desfășurau sub conducerea arheologilor Direcției (trei la nivelul anului 1963), fiecare pe șantiere proprii<sup>4</sup>. Contractele de colaborare prevedeau conducerea lucrărilor de

---

<sup>1</sup> Cercetător independent, BUCUREȘTI.

<sup>2</sup> În continuare DMI.

<sup>3</sup> Conform principiilor susținute de hotărârile primului Congres Internațional al arhitecților și tehnicienilor monumentelor istorice de la Paris, din anul 1957, la cel de al doilea Congres (25-31 mai 1964, Veneția) a fost adoptată *Carta internațională privind conservarea și restaurarea monumentelor istorice*, care, în articolul 9 stipulează tocmai acest lucru.

<sup>4</sup> Primii arheologi angajați la DMI, încă din decembrie 1959, au fost Radu Florescu și Radu Heitel. Apoi, din anul 1960 a fost angajată subsemnata și din anul următor – prin plecarea lui Radu Florescu – a fost angajat Nicolae N. Pușcașu și, mai apoi Gh. I. Cantacuzino. În anii următori corpul de arheologi s-a mărit

cercetare pe șantierul în cauză și predarea rapoartelor interne privind rezultatele investigațiilor arheologice și a materialului arheologic recoltat instituției contractoare.

În cazul arheologului Vlad Zirra<sup>5</sup>, aceste prevederi s-au aplicat în privința cercetărilor efectuate sub conducerea domniei sale la Mănăstirea Galata din Iași. Cea mai mare parte a acestor cercetări, care au acoperit o bună parte a incintei, investigând, de asemenea, interiorul bisericii, au fost efectuate în 1963 și 1964. Rezultatele notabile ale investigațiilor au rămas nepublicate de autor și s-au păstrat doar în forma rezumativă specifică rapoartelor interne de cercetare păstrate în arhiva DMI – acum INP (Institutul Național al Patrimoniului).

Preocupări de specialitate din ultima vreme m-au determinat să aflu în detaliu ce anume s-a descoperit cu prilejul cercetărilor efectuate la interiorul bisericii Mănăstirii Galata în anul 1963, prin accesul obținut la consultarea raportului întocmit de arheologul Vlad Zirra<sup>6</sup>. Din păcate, nu vom mai putea afla niciodată viziunea completă și detaliată a autorului cercetării asupra propriilor descoperiri. Consider drept o datorie a le face cunoscute, chiar și foarte târziu după momentul descoperirii, atât neintermediat<sup>7</sup>, cât și însoțite de unele comentarii ale subsemnatei menite să reliefeze contribuția acestor rezultate pentru arheologia medievală de la noi, cât și capacitatea excepțională de observare științifică și succintă consemnare ale autorului investigațiilor. Aceasta, cu atât mai mult cu cât cele de mai sus se petreceau în anul 1963, adică doar la trei ani după înființarea DMI, într-o vreme în care arheologia medievală modernă din România înainta cu pași încă nesiguri spre propria maturizare. La fel, consider normal ca publicarea să se întâmple într-o publicație ieșeană, începând cu comentarea rezultatelor de la Mănăstirea Galata.

Amintim un minimum de date istorice privind Mănăstirea Galata.

„Într-aceiaș an (1583-1584 n. n.), dac- s-au așezat Pătru Vodă la domnie, nu vru să lase în deșert pomana sa, care o zidise întâi, mănăstirea Galata din vale,

---

substanțial prin venirea colegilor Alexandru Bogdan, Cornel Cîrjan, Mariana Beldie, Lia Bătrîna și Adrian Bătrîna, Luminița Munteanu.

<sup>5</sup> Arheologul Vlad Zirra (1919-2000) a prestat o îndelungată activitate arheologică, vădind preocupări pentru investigarea vestigiilor aparținând de diferite etape istorice: de la așezările neolitice din Moldova sau de la mormintele cu ocru, la descoperirile celtice din nord-vestul Transilvaniei, de la civilizația greacă din Dobrogea la fortificațiile getice din Oltenia, de la așezările din secolul al IV-lea din apropierea Bucureștilor la necropola birituală din secolele IX–X de la Capul Viilor, lângă satul Istria. Dintre aceste preocupări nu au lipsit cele pentru civilizația medievală, în primul rând săpăturile începute în 1954, în cadrul șantierului arheologic București, la mănăstirea Radu Vodă, apoi cele de la mănăstirea Slatina, precum și amplele cercetări desfășurate la Dragomirna, în 1963.

<sup>6</sup> Mulțumesc celor care mi-au înlesnit accesul la rapoartele de specialitate depuse în arhiva INP: d-lui Dan Ionescu, d-lui Alin Saidac și d-lui Director Ștefan Bălici.

<sup>7</sup> Raportul redactat de Vlad Zirra este publicat integral în Anexa 1 a prezentului studiu.

care apoi să risipisă, ci cu toată nevoința au silit și cu toată osârdia a zidit Galata din deal, care trăiește și până astăzi”<sup>8</sup>.

Cronicarul Grigore Ureche se referă aici la cea de a patra domnie, și ultima, a lui Petru vodă Șchiopul<sup>9</sup>. Nu se cunoaște data exactă de terminare a construirii bisericii. Întemeiată inițial ca mănăstire de maici, biserica și câteva dintre construcțiile neapărat necesare ființării instituției monahale erau în mod cert terminate la data de 9 august 1591, dată la care Petru Șchiopul părăsește domnia și pleacă, prin Polonia, în Austria, împreună cu unii dintre marii boieri ai țării. Până la acea dată, în biserica mănăstirii fuseseră înmormântați (cel puțin) soția sa Doamna Maria Amiralis, fiul său Vlad și fiica sa Despina.

La scurt timp, mănăstirea este închinată de Radu Mihnea voievod – cu acordul ctitorei în viață, Maria, fiica lui Petru vodă Șchiopul, căsătorită cu Zottu Tzigara – la 25 martie 1617, Patriarhiei din Ierusalim<sup>10</sup>. Momentul amintit corespunde probabil cu transformarea așezământului în mănăstire de călugări, statut de existență și administrare păstrate până în anul 1866.

Pentru schița istoriei mănăstirii în secolele XVII-XIX ca și pentru intervențiile constructive survenite în timp există referiri nu foarte detaliate în cuprinsul unora dintre lucrările care prezintă istoria orașului Iași<sup>11</sup>, în vreme ce despre caracteristicile arhitecturale au fost făcute ample prezentări în lucrările lui Gh. Balș<sup>12</sup>. Tuturor acestor date li se adaugă, desigur, precizările obținute drept rezultat al investigațiilor arheologice.

\*

Cum era și firesc pentru acei ani, cercetările arheologice s-au desfășurat în limitele impuse de două condiții esențiale:

- respectarea metodologiei și cutumelor arheologice din acel moment care se refereau atât la modul de dispunere stereotipă a secțiunilor arheologice în cuprinsul sitului de investigat, cât și la terminologia de specialitate atunci în vigoare. Ambele constrângeri menționate pot provoca astăzi nedumeriri. În timpul celor 60 de ani de experiență în

---

<sup>8</sup> Grigore Ureche, *Letopisețul Țării Moldovei*, ed. P. P. Panaitescu, ESPLA, București, 1955, p. 202.

<sup>9</sup> Cele patru domnii ale lui Petru vodă Șchiopul au avut loc, succesiv, în intervalele 11 iunie 1574-18 noiembrie 1577; 31 decembrie 1577-9 februarie 1578; 13 martie 1578-2 decembrie 1579; 17 octombrie 1582-9 august 1591.

<sup>10</sup> Actul este reprodus de Dan Bădărău și Ion Caproșu, în *Iașii vechilor zidiri*, ed. II revizuită, Iași, 2007, p. 130-131.

<sup>11</sup> Nicolae Stoicescu, *Bibliografia localităților și monumentelor feudale din Moldova*, București 1974, p. 447-450, pentru bibliografia generală privind Mănăstirea Galata (cu lucrări publicate până în anul 1974); N. A. Bogdan, *Orașul Iași. Monografie istorică și socială ilustrată*, ed. II, Iași, 1913; Dan Bădărău, Ion Caproșu, *op. cit.*, p. 130-141.

<sup>12</sup> Gh. Balș, *Bisericile și mănăstirile moldovenești din veacurile XVII-XVIII*, București, 1933, p. 9-16.

domeniul arheologiei medievale, aspectele amintite au fost trecut printr-un continuu proces de regândire și au suferit – cum era și firesc – modificări de adaptare la cerințele unui sit (în cazul modului de plasare a secțiunilor de investigare) și, respectiv, de cizelare și nuanțare în denumirea și formularea situațiilor arheologice și a materialelor descoperite;

- respectarea cerințelor ne-negociabile ale arhitecților șefi ai proiectelor de restaurare a respectivului monument. Pe atunci, necesarul de date de obținut prin cercetările arheologice se rezumau la două elemente: 1. cunoașterea cotelor nivelelor de călcare corespunzătoare principalelor faze de funcționare a monumentului (care permiteau stabilirea sistematizării verticale a ansamblului) și 2. reperarea vestigiilor care prin materialitatea lor să ateste fosta existență a unor clădiri și amenajări, altele decât cele cunoscute<sup>13</sup> (descoperiri care îngăduiau marcarea la sol și consolidarea respectivelor vestigii și, în final, îmbogățirea cunoștințelor valorificabile prin restaurare).

Ca urmare a celor expuse mai sus, se explică, în cazul dat, și lipsa cercetărilor în anumite puncte ale bisericii (cum a fost cazul pronaosului) sau în unele zone din aria incintei (zona nod-vestică), acolo unde s-ar fi putut obține rezultate clarificatoare privind situații arheologice complexe și s-ar fi îmbogățit, cu siguranță, cunoștințele noastre despre trecutul monumentului.

\*

O primă etapă a cercetărilor arheologice desfășurate la Mănăstirea Galata a avut loc în anii 1962-1964. Atunci, numitele investigații s-au efectuat sub conducerea arheologilor Eugenia Neamțu<sup>14</sup> (pentru anul 1962), Vlad Zirra (pentru anii 1963 și 1964) și Gh. I. Cantacuzino<sup>15</sup> (pentru anul 1964). În cea de a doua etapă, în anii 1965-

---

<sup>13</sup> Ca arheolog care am activat o vreme cu respectarea amintitelor condiții, pot confirma că pe atunci nu se admiteau abateri de la planul inițial stabilit de arhitecți. Intervenții suplimentare, care să extindă aria investigată și menite să răspundă strict unor probleme arheologice – așa cum se întâmplă, în mod curent, pe parcursul efectuării unei cercetări – erau în general respinse din start. Au trebuit să treacă niște ani pentru ca statutul arheologilor din DMI să se transforme din cel al unor simpli executanți, în cel de colaboratori ai arhitecților șefi de proiect.

<sup>14</sup> Arheologul medievist Eugenia Neamțu (1930-1980), cercetător principal la Institutul de Istorie și Arheologie „A. D. Xenopol” din Iași, a participat la cercetări efectuate în multe situri medievale de primă importanță, cum au fost orașele Suceava, Baia, Iași, Hârlău, etc.

<sup>15</sup> Gheorghe I. Cantacuzino (1937-2019), arheolog medievist, a activat la DMI între anii 1963-1977, la Muzeul Național de Istorie între anii 1978-1990 și după anul 1990 la Institutul de Arheologie „Vasile Pârvan” din București. A efectuat cercetări în foarte multe situri medievale din țară (mănăstirile Mărcuța, Moldovița, Humor, Vodița, Tismana, Câmpulung Muscel, etc.).

1967, cercetările au fost conduse exclusiv de Gh. I. Cantacuzino, rezultatele obținute fiind consemnate în raportul intern din anul 1967<sup>16</sup>.

În cuprinsul materialelor ultim amintite nu se face referire la datele obținute anterior, motiv pentru care descoperirile au rămas într-un con de umbră, nefiind accesibile pentru literatura de specialitate. Există doar unele informații disparate, care nu provin însă de la autorul descoperirilor, ci de la specialiști interesați de studiul și publicarea unora dintre materialele arheologice recuperate<sup>17</sup> sau de autorii unor repertorii de specialitate<sup>18</sup>.

În conformitate cu planul de amplasare a secțiunilor arheologice<sup>19</sup> (pl. 1), s-au obținut date de ordin general, privind topografia inițială a sitului. Cea mai importantă constatare este cea că biserica mănăstirii a fost construită pe un teren în pantă orientată de la vest spre est, cu o cădere de cca 200 cm la 100 de metri<sup>20</sup>. Observațiile stratigrafice au fost posibile datorită secțiunilor trasate la interiorul bisericii în mod special (secțiunea longitudinală prin naos, gropniță, pronaos și pridvor, și secțiunea transversală din absidele naosului). În aceleași condiții de pantă a terenului au intervenit toate celelalte construcții din incinta mănăstirii și, firește, însuși zidul de incintă<sup>21</sup>.

O altă observație importantă se referă la faptul că Mănăstirea fusese primul complex de clădiri ridicat vreodată pe acest teren, neexistând precedente arheologice notabile<sup>22</sup>.

Stratigrafia surprinsă la interiorul bisericii păstrată în condiții normale (pl. 2) diferă mult față de cea de la interiorul incintei care a fost supusă – în decursul timpului – unor răzuiri radicale de teren care au generat modificări majore, mergându-se până la evacuarea depunerilor stratigrafice și înlocuirea lor prin aducerea unui sol de grădină și nivelarea sa în toată incinta.

---

<sup>16</sup> Vezi arhiva INP, dosar 5682.

<sup>17</sup> Nicolae Grigoraș, *Un important monument de artă al Iașului – Galata*, în *CI*, II, 1971, p. 348-364; Corina Nicolaescu, *Istoria costumului de curte în Țările Române. Secolele XIV-XVIII*, București, 1970, p. 171 (la p. 155 a aceluiași volum, se face trimitere la Corina Nicolescu și Vlad Zirra, *Mormintele de la Galata și Dragomirna*, în manuscris, publicație care din păcate nu a mai văzut lumina tiparului); Ștefan Burda, *Tezaure de aur din România*, București, 1979, p. 43.

<sup>18</sup> Vasile Chirica, Marcel Tanasachi, *Repertoriul arheologic al județului Iași*, vol. I, Iași, 1984, p. 202; Nicolae Stoicescu, *op. cit.*

<sup>19</sup> Planurile anexate raportului sunt – toate – copii pe ozalid ale unor originale pe calc. Păstrate îndosariate, deci pliate, planurile nu sunt în toate cazurile foarte lizibile.

<sup>20</sup> Poziționarea bisericilor de mănăstire (și nu numai) pe terenuri în pantă, este perfect normală și a fost gândită ca atare. O astfel de amplasare asigură, pe cale naturală, evacuarea apelor provenite din ploii și topirea zăpezii și nu permitea stagnarea apei în preajma fundațiilor.

<sup>21</sup> Repere privind cotele de adâncime ale momentului de fundare a zidului de incintă sunt enumerate în Procesul verbal din anul 1964, redat în Anexa 2 la prezentul material.

<sup>22</sup> Cu excepția împrăștierei câtorva fragmente ceramice prefeudale, mai ales în zona sudică a ariei incintei (vezi Anexa I, p. 8 a raportului).

Atragem atenția că în condițiile amintite mai sus și ținând seama că în prima etapă de cercetare nu au fost epuizate investigațiile din zona caselor domnești, raportul furnizează doar date generale și elemente ținând de cronologia relativă a unor segmente de zidării și construcții interceptate acolo. Se specifică necesitatea continuării săpăturilor de cercetare, deziderat despre care nu știm dacă s-a mai pus în practică sau nu<sup>23</sup>.

Datorită celor amintite mai sus, ne vom concentra în cele ce urmează în comentarea descoperirilor făcute prin cercetările efectuate la interiorul bisericii.

Primele observații țin de tehnica de construire a edificiului. Zidăriile de piatră legată cu mortar ale fundațiilor au fost turnate în șanțurile săpate în acest scop de la fața humusului medieval în profunzimea solului, pe cca 250 cm adâncime<sup>24</sup>. Decroșarea fundațiilor (care urmărește panta inițială a terenului) din momentul trasării cu exactitate a ductului elevațiilor, reprezintă cota de la care s-a procedat la nivelarea zonei de la interiorul viitoarei biserici cu intenția clară de a obține un pat orizontal – situat la o cotă mai ridicată față de terenul înconjurător – pe care urma să fie montată pardoseala interioară<sup>25</sup>.

Observația privind existența a două părți distincte ale fundațiilor, dar construite în suită directă și nemijlocită, este deosebit de importantă: anume fundația „îngropată” și „zidită”<sup>26</sup>, chiar dacă autorul cercetărilor le denumește cu alți termeni – dar la fel de sugestivi – decât o facem noi acum.

La fel de importante sunt și constatările privind stadiul de conservare a fundațiilor pentru zonele unde acestea au fost accesibile observării directe<sup>27</sup>. Este consemnată prezența nivelului de construcție, numit de autor moloz<sup>28</sup>, suprapus de

---

<sup>23</sup> Vezi și Raportul întocmit de Gh. I. Cantacuzino în anul 1967, Arhivele DMI, dosar 5682.

<sup>24</sup> Dimensiuni măsurate de subsemnata pe planurile anexate raportului.

<sup>25</sup> Conform raportului de cercetare din Anexa I, p. 1-3.

<sup>26</sup> Observația amintită este specială dacă ținem seamă de faptul că, până astăzi, mai există arheologi medievaliști care consideră componentele fundației drept structuri distincte, ținând de edificii diferite, interpretare care creează mari confuzii de date. *Fundația turnată* este partea inferioară a fundațiilor unui edificiu de amploare, cum este cazul bisericilor, realizată prin turnarea agregatelor în șanțurile ad-hoc săpate până la fața terenului atunci deschis circulației. *Fundația zidită* este acea parte a fundației care suprapune direct decroșul de fundare (atunci când acesta există) și care este realizată prin zidirea în asize special pe porțiunea necesară orizontalizării zonei interioare la cota de montare a pardoselilor, indiferent de panta terenului perimetric. Astfel, către exteriorul construcției fundația zidită este aparentă și de cele mai multe ori corespunde cotei de montare a soclului bisericii și cotei de montare a pardoselii inițiale – așa cum s-a întâmplat și aici, la biserica Galatei – în vreme ce către interior ea va fi mereu acoperită și ascunsă de nivelările așternute și tasate sub pardoseală.

<sup>27</sup> Conform raportului de cercetare din Anexa I, p. 2.

<sup>28</sup> Exprimarea autorului este perfect corectă. În fapt, nivelul de construcție este format prin aglutinarea la fața solului a resturilor de mortar și sfărâmătură de piatră sau cărămidă căzute în timpul construirii elevațiilor/boltirilor și tasate prin călcare – componentă care corespunde total cu termenul de moloz – chiar dacă în mod curent acest termen se folosește pentru desemnarea deșeurilor de construcție provenite de la demolarea/

nivelările de egalizare necesare obținerii unui plan orizontal pentru montarea a două pardoseli intervenite succesiv în același spațiu: cea inițială și cea intervenită mai târziu, în secolele XVIII-XIX. La fel, a fost identificată fosta prezență a unui spațiu introductiv în fața intrării în pridvor, adăugat cândva: cu mare probabilitate o structură ușoară din lemn pe temelii de piatră<sup>29</sup>.

O precizare importantă este făcută cu privire la zidul-arc situat la est de absida altarului. Conceput, desigur, ca o modalitatea de întărire a terenului și respectiv de protecție a fundațiilor altarului împotriva unei eventuale alunecări, zidul era ancorat în solul viu și se ridica până la fața humusului medieval „unde se oprește”<sup>30</sup>. De unde reiese cu claritate că, în vechime, zidul nu era aparent și nicidecum nu depășea – ca astăzi – nivelul deschis circulației.

Însă, cele mai concludente descoperiri au fost făcute, fără doar și poate, în legătură cu necropola interioară (pl. 3)<sup>31</sup>.

Raportul arheologic pe care am onoarea a-l comenta aici este singurul document care cuprinde descrierea metodică a mormintelor descoperite<sup>32</sup>: în număr de cinci în aria gropniței și alte două<sup>33</sup> în pridvor. Toate mormintele au fost găsite nederanjate de intervenții umane ulterioare – caz foarte rar întâlnit – și, mai mult, trei dintre ele au permis identificarea persoanelor înmormântate acolo, situație cunoscută, până atunci, doar pe cale documentară. Toate trei sunt morminte domnești: Maria Amiralis, soția voievodului Petru Șhiopul și doi dintre copiii lor, Vlad și Despina.

Cel mai timpuriu mormânt realizat în aria gropniței<sup>34</sup> a fost cel al Doamnei Maria Amiralis, soția voievodului Patru Șchiopul. Decesul doamnei Maria a intervenit – conform elementelor stratigrafice invocate de autor – imediat după zidirea bisericii și anterior amenajării nivelului de montare a pardoselii inițiale<sup>35</sup>. Descrierea construcției mormântului, a modului de dispunere interioare ca și amănunțita prezentare a stării de conservare a osemintelor și componența inventarului funerar reprezintă prima

---

dărâmarea unei clădiri.

<sup>29</sup> Conform raportului de cercetare din Anexa I, p. 7b.

<sup>30</sup> Conform raportului de cercetare din Anexa I, p. 7a.

<sup>31</sup> Conform raportului de cercetare din Anexa I, p. 3-6.

<sup>32</sup> O regretabilă scăpare a determinat o inversare între locul de amplasare al fiecăruia dintre morminte din textul scris, față de locul de amplasare figurat în planșe, prin confundarea sudului cu nordul. Înclin să consider corectă amplasarea indicată de planurile grafice.

<sup>33</sup> De fapt, în planurile anexate raportului în încăperea pridvorului figurează trei morminte: unul dintre acestea fiind considerat recent, nu a fost luat în considerare.

<sup>34</sup> Trebuie să reamintim faptul că biserica Mănăstirii Galata este primul edificiu bisericesc din Moldova la care se renunță la sistemul de despărțire a naosului de gropniță prin zid plin, așa cum se procedase anterior, și se adoptă sistemul de departajare a celor două spații prin trei arcade sprijinite pe stâlpi. Vezi pentru detalii Gh. Balș, *op. cit.*, p. 10-11.

<sup>35</sup> Conform raportului de cercetare din Anexa I, p. 3.

încercare în acest sens înregistrată în etapa de început a arheologiei medievale postbelice<sup>36</sup>. Dintre caracteristicile mormântului, reținem drept semnificative cripta de piatră acoperită în sistem plat<sup>37</sup>, depunerea trupului, fără sicriu, pe un pat funerar metalic (de tipul celor folosite în mormintele lui Alexandru cel Bun și Ștefan cel Mare<sup>38</sup>), resturile vestimentare recuperate (atribuite de autor unei rochii de mătase, unei scufii acoperite de un văl împodobit cu paiete în forma literei S și tivit cu o bandă de brocart<sup>39</sup>, totul acoperit de un giulgiu pictat de mătase) ca și podoabele (câte o brățară de aur<sup>40</sup> pe fiecare mână, un inel sigilar<sup>41</sup> și cercei circulari de aur) și elementele de prindere (6 nasturi) recuperate (pl. 4). Este de remarcat și faptul că, exceptând extragerea pieselor de inventar funerar, mormântul a fost păstrat – și reastupat – *in situ*.

Direct peste partea inferioară a lespezii capac al criptei Mariei Amiralis, s-a amenajat un mic mormânt pentru un copil de maximum 2 ani, probabil pentru coconul domnesc Vlad<sup>42</sup>.

De subliniat faptul că defunctul fusese depus într-un sicriu din lemn de stejar pe tăblia bazei căruia s-a găsit un fragment de țesătură de mătase. După știința mea, este prima dată când este semnalată o probă care să ateste căptușirea siciului cu un material textil – cu toate că era mai mult decât de presupus acest lucru.

Și în fine, ultimul dintre mormintele domnești, acoperit cu o lespede de piatră, aparține domniței Despina, moartă copilă<sup>43</sup>, a cărei piatră de mormânt se mai păstra atunci în biserică<sup>44</sup>. Pe lângă câteva fragmente vestimentare, au fost recuperate și 98 de

<sup>36</sup> Conform raportului de cercetare din Anexa I, p. 3-5.

<sup>37</sup> Din păcate, termenii folosiți la descrierea criptei „*cutie paralelipipedică făcută din lespezi mari de piatră*” lasă loc mai multor interpretări posibile.

<sup>38</sup> În fiecare dintre cazurile amintite aici s-a păstrat numai o grilă metalică susținută de picioare proprii; trebuie avut în vedere însă că, în momentul înmormântării aceasta nu era vizibilă la modul propriu, ci fusese acoperită, probabil, cu țesături prețioase, despre care însă nu avem nici cea mai mică informație. Tot grila metalică explică parțial și dislocarea unora dintre oseminte.

<sup>39</sup> Amintite și în lucrarea Corinei Nicolescu, *op. cit.* Această mențiune ne sugerează că resturile vestimentare recuperate din mormântul Mariei Amiralis se aflau – măcar prin anii 1969-1969 la Muzeul Național de Artă.

<sup>40</sup> Ștefan Burda, *op. cit.*, p. 43, catalog 72, p. 77 și fig. 135. Autorul, fără a o specifica în fiecare caz, dă de înțeles că toate piesele de inventar funerar ale Mariei Amiralis sunt de aur – așa cum notează și Vlad Zirra în raportul citat – și că acestea se află la Muzeul Național de Istorie a României, secția Tezaur. O brățară de același tip cu cele găsite în mormântul Mariei Amiralis, dar confecționată, de această dată, din argint aurit, a fost recuperată din mormântul Anghelinei (înseriat cu nr. 25 din cripta 4) din pronaosul bisericii din Bălinești, cf. Voica Maria Pușcașu, *Biserica Sfântul Nicolae din Bălinești. Observații și constatări*, în *Analele Putnei*, XI, 2015, p. 41 și fig. 26.

<sup>41</sup> Publicat de Nicolae Grigoraș, *op. cit.*

<sup>42</sup> Conform raportului de cercetare din Anexa I, p. 5.

<sup>43</sup> Conform raportului de cercetare din Anexa I, p. 5.

<sup>44</sup> Nu cunosc locul de amplasare / depozitare actual al pietrei funerare. Inscripția pietrei funerare a fost citită și publicată de Nicolae Iorga (dată la care piatra se afla *pe pragul bisericii* (s.n.): „*Acest mormânt l-a făcut și*



paiete similare celor descoperite în mormântul doamnei Maria, care dovedesc atât faptul că este vorba de o domniță, cât și faptul că ea purta pe cap un văl.

Dar cel mai important aspect – după părerea mea – este reprezentat de modul de tratare a bazei criptei prin perforarea unor orificii dispuse în formă de cruce. Același tip de tratare a bazei criptei a fost interceptat și la mormintele din gropnița Mănăstirii Probota<sup>45</sup>. Sistemul reprezintă – după părerea mea – un compromis între respectarea spuselor Domnului „*pământ ești și în pământ te vei întoarce*” (Geneza, 3, 19) și rezerva manifestată în unele medii sociale pentru îngroparea direct pe/ în pământ a morților.

Lângă acest ultim mormânt s-au mai găsit altele două, practicate în groapă simplă, datate de autorul cercetării în secolul al XVII-lea<sup>46</sup>. Ne îndoiim însă de apartenența acestora la o familie domnească – indiferent care ar fi fost aceasta. Mai curând, credem că ele pot fi atribuite unor persoane fără rudenii domnești, dacă nu chiar unor fețe bisericești ținând de administrarea mănăstirii după momentul închinării acesteia Patriarhiei din Ierusalim.

Aceeași apartenență par să fi avut și mormintele din pridvor, dintre care unul fusese practicat în criptă de cărămidă, dar găsit foarte deranjat. Cel de al doilea – se pare cel mai târziu – prezintă însă o caracteristică foarte interesantă care, cu foarte mare probabilitate trebuie să fi fost curent folosită<sup>47</sup>. Groapa sa simplă, fără alte amenajări, era suprapusă direct de o ramă de zidărie care susținea o lespede funerară, atunci deplasată de pe locul inițial. Astfel de sistem – deși nu este amintit nicăieri – trebuie să fi fost cel care asigura în oarecare măsură stabilitatea pietrelor de mormânt în situațiile în care acestea nu se sprijineau pe construcții funerare.

Detaliile constructive sau cele ținând de modul de amenajare furnizate de autorul cercetării, pentru fiecare mormânt în parte, aduc o prețioasă contribuție la cunoașterea practicilor în domeniu, permițând cunoașterea unor elemente pe care alți specialiști nu le menționează în publicațiile lor.

Rămâne, însă, deschisă problema pronaosului. După cum s-a observat, toate mormintele identificate în gropnița și pridvorul bisericii au fost găsite în cuprinsul zonelor de săpătură extinse și deschise transversal în mod special în respectivele încăperi. Nu la fel s-a procedat în pronaos unde, odată obținute observațiile privind condițiile de fundare și cotele pavimentelor interioare, arhitecții nu au mai considerat necesară investigarea altor zone. Gradul de aerare a dispunerii mormintelor descoperite, nu ne îngăduie să presupunem o aglomerare a înhumărilor în suprafețele

---

*l-a înfrumusețat Io Petru Voevod fiicei sale Despinei care s-a strămutat la veșnicile lăcașuri în .....luna lui mai 15. Și s-a născut în anul 7096 <1588> luna lui ....”, în Inscricții din bisericile României, vol. I, București, 1905, p. 13.*

<sup>45</sup> Voica Maria Pușcașu, *Mănăstirea Probota, arheologie și istorie*, Suceava, 2013, cripta 1, p. 49, fig. 34 și Tabel 6a, poziția 1, p. 152.

<sup>46</sup> Conform raportului de cercetare din Anexa I, p. 6.

<sup>47</sup> *Ibidem*.

necercetate, dar nici nu exclude prezența înmormântărilor în pronaos. Mai ales că folosirea pridvorului ca spațiu funerar era de obicei abordată atunci când celelalte încăperi ale bisericii nu mai permiteau noi înmormântări pe lângă cele deja existente datorită lipsei spațiului necesar. Nesiguranța în această privință datorită datelor incomplet cunoscute nu permite înțelegerea dinamicii necropolei din biserica mănăstirii Galata în ansamblul ei.

Cu specificarea că la exteriorul bisericii, anume pe latura sa nordică, au fost săpate „numeroase morminte de dată recentă”<sup>48</sup>, referirile la necropola Galatei se încheie.

Rămân însă drept tot atâția pași câștigați fiecare dintre elementele comunicate de Vlad Zirra, categoric în premieră absolută, elemente care mult timp nu au ajuns la specialiștii interesați. Cred că dacă, într-o formă sau alta, aceste rezultate ar fi văzut la timp lumina tiparului, ele ar fi constituit – încă de pe atunci – un bun exemplu de urmat în publicarea materialelor cu referire la necropolele medievale.

GALATA MONASTERY – NOTES ON THE RESULTS OF THE ARCHAEOLOGICAL  
RESEARCH CARRIED OUT IN 1963

(Abstract)

*The present study shows the results of the archaeological researches carried out at the church of Galata Monastery in Iași, the foundation of voivode Petru Șchiopul. The greatest part of these researches carried out in 1963 and 1964 were coordinated by archaeologist Vlad Zirra and covered a good part of the enclosure as well as the interior of the church. The notable results of the investigations remained unpublished by the author and were preserved only in summary form specific to the internal research reports preserved in the archive of DMI – presently INP.*

*Their publication is accompanied by some notes meant to underline the contribution of these results for the medieval archaeology.*

*A first important observation following the archaeological researches refers to the fact that the monastery was the first complex of buildings ever built on this field. However, the most important discoveries were made in the interior necropolis. All the tombs were found undisturbed by further human interventions – extremely uncommon – and, moreover, three of them allowed the identification of the persons buried there, a situation known – until then – only through documents. The three burials of known persons are princely tombs: Maria Amiralis, the wife of voivode Petru Șchiopul and two of their children, Vlad and Despina.*

*The constructive details or those related to the arrangement manner provided by the author of the research, for each tomb, make a valid contribution to the knowledge of practices*

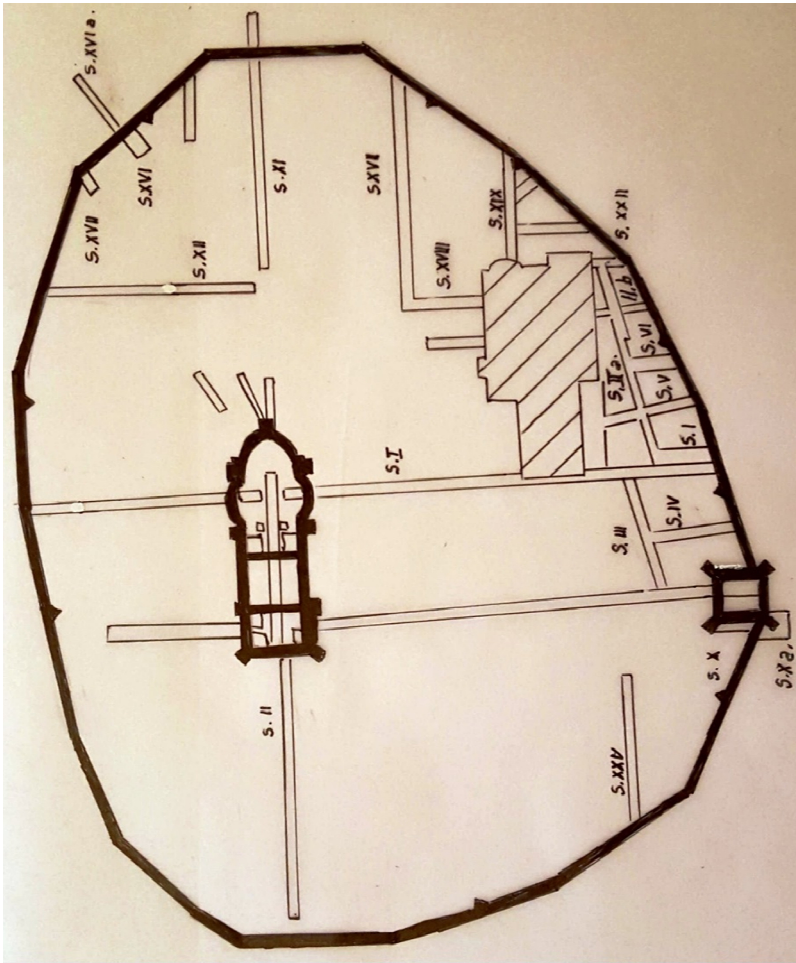
---

<sup>48</sup> Conform raportului de cercetare din Anexa I, p. 8.

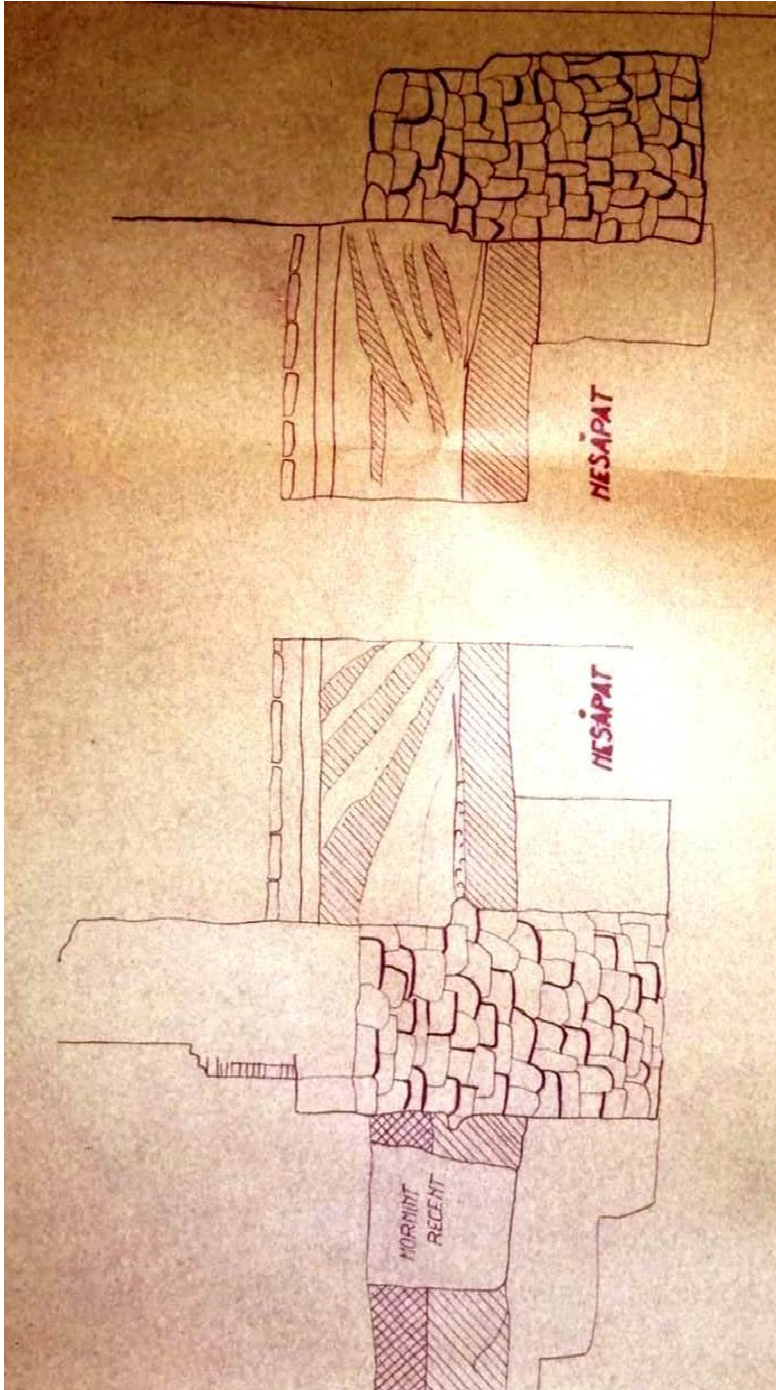
*in the field, allowing the knowledge of elements that other specialists fail to mention in their publications. If, in one form or another, these results had been published in good time, they would have represented – since then – a good example to follow in the publication of the materials related to the medieval necropolises.*

#### LIST OF ILLUSTRATION

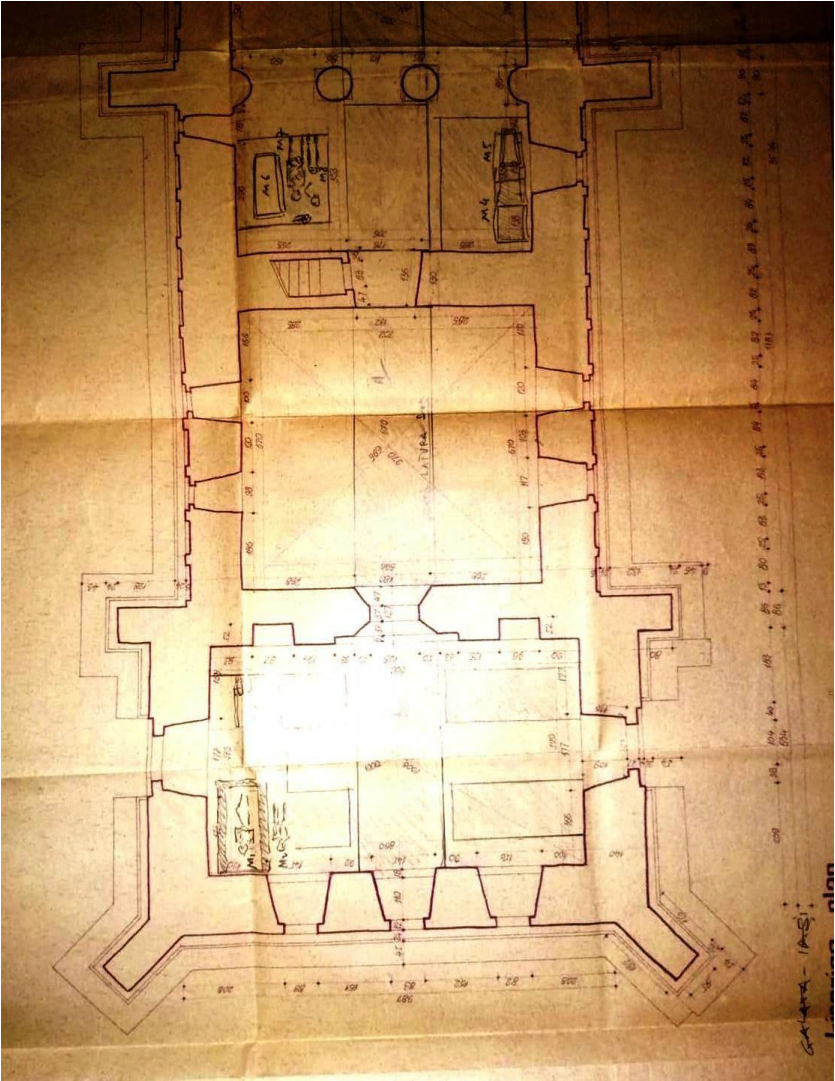
- Plate 1. Reconstitution of the archaeological sections' location in the precinct of Galata Monastery, from 1962-1964 (reconstitution made by corroborating the data contained by several plates annexed to the 1963 report).
- Plate 2. Eastern profile of the perpendicular section on the church porch, section inside the church and outer northern one.
- Plate 3. Plan of the crypt, of the pronaos and of the porch with the location of the tombs.
- Plate 4. Image of adornment pieces in the burial inventory of Mrs. Maria Amiralis.



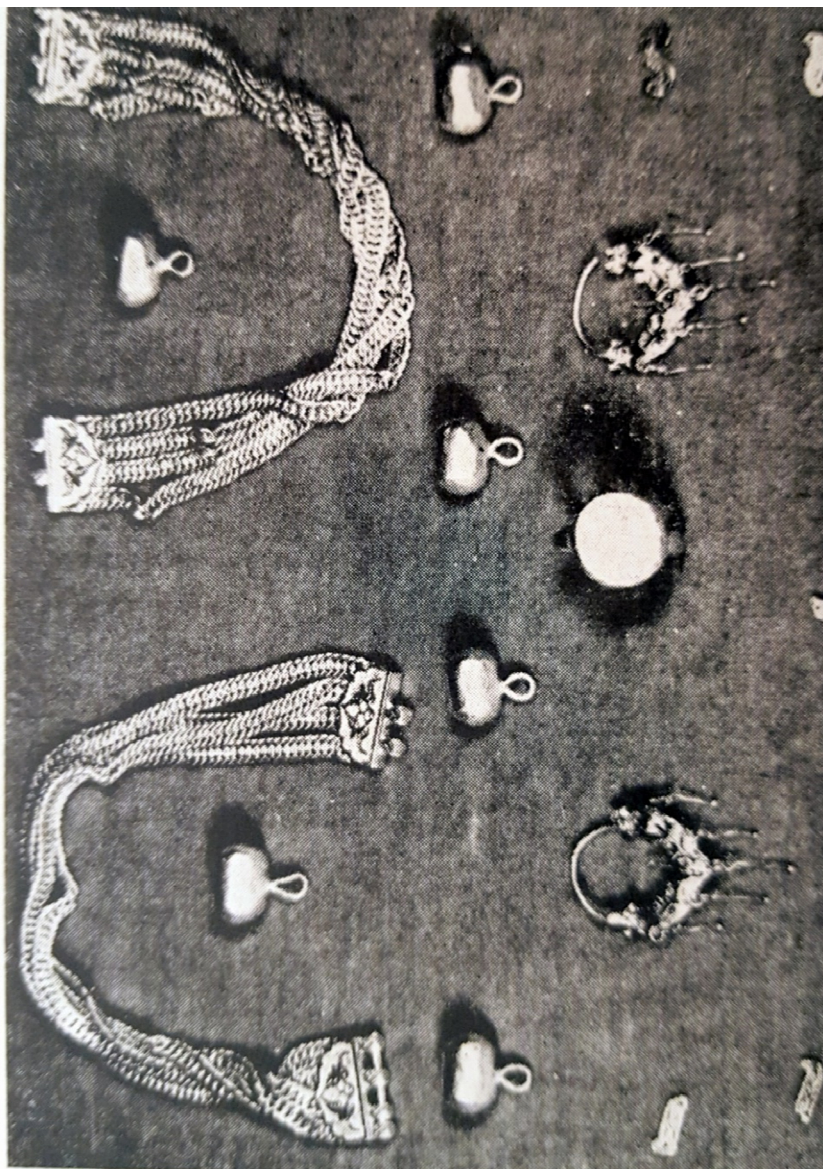
Planșa 1. Reconstituirea locului de amplasare a secțiunilor de cercetare arheologică din incinta Mănăstirii Galata, din anii 1962-1964  
(reconstituire făcută în baza coroborării datelor cuprinse de mai multe planșe anexate la raportul din anul 1963)



Planșa 2. Profilul estic al secțiunii perpendiculare pe pridvorul bisericii, tronsonul din interiorul bisericii și cel de la exterior nord



Planșa 3. Planul gropniței, pronaosului și pridvorului cu amplasarea mormintelor



Planșa 4. Imaginea pieselor de podoabă din inventarul funerar al Doamnei Maria Amiralis

## Anexa 1

### ***Cercetări arheologice la Mănăstirea Galata Iași<sup>49</sup>*** ***(etapa 20.IV-10.VI. 1963)***

*Pagina 1:*

Lucrările arheologice efectuate în primăvara anului 1963, în cadrul D. M. I., la complexul de restaurare Galata Iași, au avut, ca și anul precedent, caracterul unor lucrări limitate care aveau ca scop să urmărească unele probleme pentru bunul mers al execuției.

Dacă în cercetările făcute în 1962 de către cercetătoarea E. Neamțu de la Muzeul de Istorie Iași s-a intenționat lămurirea raportului de vechime între biserică, casa domnească și turnul clopotniței, în campania de primăvară a acestui an, s-a urmărit în afară de aceleași obiective (numai parțial clarificate în anul anterior) și căutarea vechilor nivele de călcare din biserică, raportul cronologic și stratigrafic dintre zidul de incintă, turnul clopotniță, casa domnească și biserică. De asemenea, s-a cercetat și traseul zidului-arc, din jurul absidei altarului, secționat încă din anul 1962.

Toate lucrările indicate au fost cerute de către arhitecții restauratori ai monumentului.

**Descoperirile din biserică.** Prin cele trei compartimente ale locașului s-a deschis o secțiune longitudinală care pe lungime avea 25,50 m. și lățimea de 2 m., a urmărit pe mijlocul bisericii nivelele vechi de călcare, modificările de pavaj, păturile de umplutură și egalizare, zidurile și temeliile transversale de N-S al monumentului, precum și unele complexe funerare.

O altă secțiune a traversat în naos absidele laterale de N. și S. (2,00x6,50 m). Tot în naos în zona camerei sepulcrale s-a deschis un șanț transversal care apoi extins, a urmărit mormintele din acest spațiu. Alte secțiuni N.-S. au fost efectuate în pridvor. Ca și în camera funerară acestea au urmărit prezența unor eventuale înmormântări.

Șanțul lung de pe axul longitudinal al bisericii ca și acela trasat prin absidele laterale au permis să se constate următoarele:

- Săparea șanțurilor care urmau a fi umplute cu temeliile bisericii s-a făcut de la suprafața solului negru, adică nivelul de călcare de la sfârșitul sec. al XVI-lea. Acesta se află astăzi sub pavajul bisericii la adâncime de 1,25 m (pridvor) -1,82 m. (naos). Reiese așadar limpede din diferența de denivelment arătat, că stratul de

---

<sup>49</sup> Referatul de față se află în Arhiva Institutului Național al Patrimoniului, în dosarul nr. 5682. Forma dactilografiată păstrată prezintă unele corecturi și adăugiri pe care am considerat normal să le operăm asupra textului redat acum (ca și actualizările necesare din punct de vedere ortografic). În rest, au fost respectate cu strictețe atât dispunerea aliniatelor cât și punctuația autorului. Notele au fost adăugate de semnatarul prezentului articol.



humus medieval urmărea o pantă destul de sensibilă pe axul V.-E. de aproape 0,60 m. Această înclinare de teren este cu atât mai semnificativă, cu cât ea este constatată doar pe 25,50 m., adică cât ține lungimea șanțului longitudinal.

*Pagina 2:*

Între pământul feudal și pavajul actual din biserică, s-a surprins o umplutură masivă de pământ negru învrăstat cu lut galben. Între compartimentele fundațiilor umpluturile constau dintr-un nucleu de sol negru, peste care s-au împrăștiat fâșii alternative de pământ negru și galben. Acest strat de umplutură gros de 1,10-1,40 m. (mai subțire în pridvor și mai gros în naos, cu cât solul feudal urma panta dealului) provine de la săparea fundațiilor bisericii și a fost intenționat păstrat în cuprinsul spațiului unde urma să fie înălțat monumentul, deoarece constructorii au vrut de la început să rectilimizeze și totodată să înalțe nivelul de călcare de la interiorul bisericii față de acela din exterior.

Deasupra umpluturii de care s-a vorbit, la o dată ce nu este limpede, s-a așternut un prim pat de moloz amestecat cu cărămizi.

Pe acesta probabil și eventual pe o suprafață subțire de nisip, a fost așternut un dalaj de piatră. Faptul că în acest strat suport s-au găsit numeroase resturi de cărămizi de tipul acelora care s-au folosit la construirea bisericii, ne permite să formulăm ipoteza că patul respectiv a fost făcut ulterior construcției locașului. Dar deoarece patul suport corespunde exact părților superioare ale temeliiilor îngropate (pridvor – pronaos – pronaos – camera funerară – camera funerară – naosul propriu-zis) suntem îndemnați să credem că chiar dacă acesta a fost așezat de pildă în sec. XVIII, el nu a făcut decât să înlocuiască un pat suport mai vechi, eventual original, deasupra căruia a fost fixat primul dalaj, acela de la 1592.

Pavajul actual din biserică este așezat la rândul său pe un alt strat suport de moloz, cu circa 0,10 m. mai ridicat decât patul suport menționat mai sus. Acest al doilea strat este mai jos decât pragul dintre pridvor și exonartex<sup>50</sup> dar exact la nivelul suprafeței de cărămizi (un vechi pavaj?) de pe pragul dintre pronaos și naos.

De aceea, lespezile pavajului de piatră din naos, îngroapă astăzi cu peste 0,10 m. soclurile coloanelor dintre camera funerară și nartex.

Câteva fragmente de sticlărie din prima jumătate a sec. XIX (aflate mai ales în pronaos) ne îndrituiește să socotim că pavajul actual aparține acestei perioade. Probabil este vremea reparațiilor și a repictării bisericii din timpul domnitorului Mihai Sturdza.

---

<sup>50</sup> Este vorba probabil de o confuzie de exprimare: ca spațiu arhitectural exonarthexul este încăperea care precede narthexul denumire folosită uneori pentru desemnarea spațiului pronaosului, n.n.

Umpluturile de pământ învrăstăte, cele două pături de susținere și dalajul actual, ridică solul de călcare din biserică de acela de afară, de astăzi, cu aproximativ 0,15-0,25 m. în pridvor

*Pagina 3:*

și cu 1,20-1,25 m. în naos. La data însă a construirii bisericii diferența era mult mai mare, astfel încât între pavajul probabil din pridvor și nivelul exterior de călcare se afla un decalaj de 1,10 m. iar la acela din (exo)nartex de circa 1,75-2,50 m.

Temeliile descoperite în săpăturile din biserică (a zidului de vest a pridvorului, între pridvor și pronaos, pronaos și camera funerară, camera funerară și naosul propriu-zis) sunt construite din piatră legată cu mortar.

Toate posedă la circa 1,20-1,30 m. adâncime sub dalaj o lățire în formă de treaptă, pe ambele părți sau doar pe o parte.

Aceste fundații sunt în stare bună, în afară de aceea dintre pronaos și camera sepulcrală, care prezintă pe fața de vest și pe verticală o fisură sinuoasă de aproape 1,20 m. Grosimea maximă a fisurii ajunge la 0,15 m.

Secțiunea transversală din gropniță a dus la descoperirea a 5 morminte.

Trei morminte aparțin familiei ctitorului, voievodul Petre Șchiopul, celelalte două sunt anonime.

Mormântul cel mai important este al Doamnei Maria Amiras, prima soție a voievodu-lui, decedată după cât se pare în 1590. A fost descoperit în compartimentul de nord<sup>51</sup> al camerei funerare, sub primul strat de moloz care-l sigila și la baza nivelului de umplutură pe care-l perfora.

Ca alte morminte domnești din Moldova, corpul doamnei Maria a fost așezat pe o targă rectangulară de fier, întărită în cazul de față cu trei bare transversale și una longitudinală și așezat într-o cutie paralelipipedică făcută din lespezi mari de piatră.

Deoarece corpul nu a fost așezat în sicriu și nici nu i s-a făcut un sarcofagiu de piatră sau cărămidă perfect ermetic, îmbrăcămintea și mai ales corpul s-au macerat mult. Totuși pe oasele lungi ale mâinilor și picioarelor, ca și pe unele coaste ale toracelui, s-au mai găsit la deschiderea mormântului, resturi albicioase, pergamentoase care provin probabil din descompunerile proteice. Oasele scheletului, fără să se constate vreo intervenție umană ulterioară înmormântării, au fost în unele cazuri deplasate din poziția lor inițială. Un deranjament accentuat s-a observat în zona stângă a toracelui, unde humerusul din această parte a fost găsit rupt, iar apofiza sa inversată. Alte deranjamente mai puțin importante s-au surprins în regiunea cervicală și în jurul piciorului stâng.

---

<sup>51</sup> Vezi nota 32 din articolul subsemnatei care precede raportul de față.

Probabil că deplasările menționate, au fost prilejuite de șoareci care și-au făcut culcuș acolo.

*Pagina 4:*

În mormânt s-au găsit numeroase resturi de îmbrăcăminte, dar cum s-a spus, în general prost păstrate. La motivele arătate mai sus, se mai poate adăuga și faptul că la distrugerea îmbrăcăminții a contribuit și procesul de oxidare a târgii pe care a fost așezat corpul.

Examinarea hainelor s-a făcut deocamdată parțial deoarece este necesar să fie urmărite de un etnograf pregătit în materie de costume feudale moldovenești.

S-a putut observa totuși că, corpul Mariei Amiras a fost acoperit cu o schimă<sup>52</sup> de mă-tase roșcat-gălbuie pe care era pictată probabil Crucea Calvarului și textul ritual obligator. Sub acest giulgiu aproape complet distrus (părți s-au mai păstrat în regiunea capului și între picioare), s-au găsit resturile unei rochii nedecorate de asemenea de mătase. Culoarea actuală a îmbrăcăminții este castaniu-gălbuie. Condițiile de aflare a rochiei sunt rele. În regiunea craniului aproape complet distrus, s-au găsit resturile unei scufii de mătase de culoare grenat, împodobită cu flori și vrejuri, din țesătură de fir de aur. Peste aceasta a existat probabil și un vâl subțire care s-a măcinat complet. Pe acest vâl au fost prinse numeroase paillete (126 buc.) din tablă de aur în formă de S. Pailletele aveau imprimată „au repoussé” câteva stele cu șase colțuri. Marginea inferioară a voalului s-a găsit la baza toracelui și era tivit cu o bandă lată de brocart cu motive florale.

În mormântul Mariei Amiras se aflau și câteva bijuterii personale, dar (acestea nu sunt - tăiat în text, n. n.) de felul acelor pe care le purtau doamnele la festivități. La ambele mâini s-au găsit câte o brățară de aur lucrate din câte patru lanțuri fixate pe plăci decorate cu elemente florale stilizate. Un cui cu capul fațetat prindea balamalele plăcilor.

Probabil de pe inelarul mâinii stângi, a alunecat pe bazin un inel de aur cu pecete. În jurul unei stele de asemenea cu șase colțuri, asemeni cu cele găsite pe pailletele voalului de la cap, se citește pe pecetea inelului, textul invers săpat în litere slavone: Maria, Doamna lui Petru Voevod.

Partea superioară a rochiei a fost închisă cu șase nasturi de aur în formă de butoiăș. Cei mai mulți au alunecat pe partea stângă a corpului.

În zona deranjamentului humerusului stâng, s-a descoperit un cercel inelar de aur, lucrat în partea sa inferioară în tehnica

---

<sup>52</sup> Schimă este denumirea pentru un acoperământ de cap purtat de monahi/ monahii în momentul slujbei cu același, eveniment prin care cineva intra în cinul monahal. Folosit aici – probabil – în înțelesul de giulgiu – așa cum va fi denumită piesa vestimentară ceva mai jos.

*Pagina 5:*

„au cloisoné”. În locașele amenajate se mai păstrează resturi de pietre semiprețioase (almandine, peruzele și pastă de sticlă albă). De arcul inferior al cercelului atârână 5 pandantive foarte subțiri care la capete au câte o mică îngroșare. La cea mai mică mișcare aceste pandantive freamătă. Al doilea cercel a fost găsit lângă clavicula dreaptă printre resturile degradate ale rochiei. Este la fel ca acela pe scurt descris.

Mormântul a fost lăsat „in situ” pentru a fi studiat în continuare. S-au luat pentru conservare, resturile din scufie și desigur toate obiectele de aur. În prezent aceste obiecte sunt depuse în custodie la Muzeul de Istorie din Iași<sup>53</sup>.

Pe mormântul Doamnei Maria, așezat direct pe lespede capac, care acoperea partea inferioară a corpului, s-a găsit un alt mormânt.

Acesta a fost făcut din cărămizi așezate pe un rând și prinse cu mortar. Dimensiunile acestuia sunt mici: 0,50 x 0,90 m.

O simplă lespede de piatră nelucrată acoperea cutia de cărămizi.

În interior s-au găsit resturi de scânduri de stejar ce formau sicriul. Pe tăblia de fund se afla un fragment de țesătură de mătase grenat-castanie. Din oasele scheletului s-au mai aflat doar o epifiză din cubitusul stâng, un mic fragment din tibia stângă, precum și o măsea ce nu ieșise din alveola mandibulei. După resturile de oase și dimensiunile reduse ale mormântului, nu poate fi vorba decât de o înmormântare de copil, până la 2 ani.

Se știe că la Galata a fost înmormântat Coconul Domnesc, Vlad, fiul lui Petre Voevod și al Doamnei Maria. E foarte probabil ca mormântul găsit să aparțină acestuia. Data morții sale, în acest caz, trebuie pusă ulterior morții Doamnei Maria deoarece mormântul respectiv acoperea parțial cutia de lespezi care a servit drept cavou pentru doamnă.

În compartimentul de Sud<sup>54</sup> al gropniței, de asemenea așezat sub patul de pavaje, dar perforând umplutura de pământ învrâstat s-a descoperit un sarcofagiu de piatră de dimensiuni reduse (0,75 x 1,30 m.).

Ridicându-se lespede capac, frumos lucrată, dar fără inscripții, s-au găsit pe fundul cutiei doar câteva resturi de oseminte care aparțineau de asemenea unui copil.

Datorită unor găuri dispuse în cruce, făcute dintr-un motiv inexplicabil de către meș-terii pietrari pe fundul sarcofagiului,

---

<sup>53</sup> În prezent, piesele textile care au alcătuit inventarul funerar recuperat din mormântul doamnei Maria Amiralis se află la Muzeul Național de Artă al României, în vreme ce piesele de metal se află la Muzeul Național de Istorie a României, la secția Tezaur.

<sup>54</sup> Vezi supra, nota 3.

Pagina 6:

au pătruns șoareci, care și-au făcut culcușul în interior. Aceștia au răvășit oasele scheletului (vârsta între 7-10 ani) și resturile de îmbrăcăminte. Din acestea din urmă nu s-au mai găsit decât bucățele de brocart și câteva fire de mătase galbenă în regiunea unde se afla craniul. Ca și la mormântul Doamnei Maria, în regiunea capului, s-au aflat paillete de aur în formă de S, cu imprimări „*au repoussé*” (98 de exemplare). Decorul constă din rozete.

O inscripție pe o lespede de gresie care se află în biserică, amintește înmormântarea în biserică de la Galata a domniței Despina, fiica lui Petru Voevod și a Doamnei Maria<sup>55</sup>. Deoarece pailletele de aur din mormântul al doilea de copil provin desigur tot de la un vâl mortuar feminin, trebuie să admitem că mormântul cu sarcofag aparține unui copil de sex feminin, probabil acel al Domniței Despina.

Alăturat mormântului menționat s-au aflat alte două săpate în simple gropi. La primul din schelete, deși bine păstrat, nu s-a găsit absolut nimic. Se poate spune doar că este probabil ulterior sec. XVII și anterior sec. XIX, deoarece groapa sa funerară perforează patul prim al pavajului. Al doilea mormânt cu schelet, avea pe torace 6 nasturi de bronz aurii în formă de nucă. Tipologia acestora indică *grosso-modo*, secolul al XVII-lea.

Ambele morminte sunt anonime, dar desigur au făcut parte din familiile domnești, de vreme ce au fost înmormântați în gropnița ctitorială.

În secțiunile din pridvor, s-au mai descoperit pe latura de sud a acestuia, alte două morminte. În colțul sud-est se află un mormânt cu boltă de cărămidă, iar în colțul sud-vest un altul avea o ramă rectangulară de piatră prinsă cu mortar. Deasupra se afla, mișcată, o lespede mare de piatră. Ambele (în, n. n.) mormântări au fost deranjate. Epoca acestor distrugerii nu poate fi stabilită, deoarece capacul și bolta de cărămidă a mormintelor se află imediat sub umplutura de nisip și cărămidă de sub pavajul actual.

\*

În timpul lucrărilor arheologice din biserică s-au urmărit cu atenție și pictura care acoperea interiorul locașului. Dacă în linii mari s-a constatat că pronaosul și naosul sunt repictate, probabil la jumătatea sec. XIX, în vremea voevodului Mihai Sturdza, cum reiese dintr-o serie de caracteristici ale temelor, textelor pictate și mai ales din tabloul ctitoricesc, apoi în pridvor s-a surprins izolat, sub un strat de vâruială recentă, resturile unor

---

<sup>55</sup> Nicolae Iorga, *op. cit.*, p. 15.

*Pagina 7a:*

picturi de epocă. Astfel, în dreapta intrării în pronaos a apărut o frumoasă reprezentare a arhanghelului Mihail. Deasupra ușii naosului, sub chipul lui Isus Hristos – pictură probabil în sec. XIX-lea – s-a surprins o zugrăveală mai veche ce înfățișează pe fecioara Maria cu pruncul în brațe, iar, mai sus de aceasta s-a găsit într-o ocnită, chipul lui Isus, în jurul căruia sunt Ion Botezătorul și ....

Din aceste trei picturi, singura care se poate data datorită unor sgrafitti (inscripții ocazionale făcute pe pictură de către unii credincioși, câteodată completate cu ziua și anul respectiv), este anterioară datei de 1627, cum indică o inscripție, ceea ce asigură picturei în discuție dreptul de a aparține primei faze de decorare din biserică.

Celelalte două imagini par, după maniera lor, de o apropiată execuție reprezentării menționate, ceea ce ar indica, eventual, aceiași epocă de lucru.

Unele observații cu privire la pictura din biserică s-au putut face și în altar. Aici s-a văzut sub tușa actuală de ulei a zugrăvelii, cum transpar unele picturi mai vechi. Câteva zgrafitti descoperite pe acestea din urmă, sunt datate cu anii 1809 și 1806 ceea ce arată că sub stratul actual se află o altă pictură mai veche, cel puțin din sec. XVIII.

În cadrul lucrărilor de restaurare din biserică când se va pune problema ce trebuie păstrat din picturile existente, este desigur necesar să se urmărească minuțios de către un specialist în picturi bisericești, ceea ce este vechi și valoros. O primă fază de control prin streifuri paralele orizontale pe registre, se impune încă de pe acum.

\*

În legătură cu cercetările din biserică mai este de menționat descoperirea unui zid în formă de arc, care urmărește la exterior absida altarului. Zidul este înălțat din solul viu prin humusul feudal unde se oprește, așa încât corespunde ca epocă cu vremea de construcție a bisericii, sau imediat după această dată. Construit din piatră cu spărturi de cărămidă legate cu mortar, lat doar de 0,60 m., cu plăci de cărămizi pe creasta sa, distanțat doar cu 7,00 m. de absida altarului, zidul descoperit trebuie socotit ca un brâu de centură, ridicat preventiv pentru a preîntâmpina eventualele alunecări de teren în zona mai expusă a bisericii.

*Pagina 7b:*

În săpăturile din 1962 s-au deschis la exteriorul bisericii două secțiuni, dintre care una atinge cele două intrări din pridvor și apoi s-a prelungit prin curte până la turnul clopotniței. În fața intrării de sud a bisericii s-a descoperit în secțiune (apoi s-a urmărit în suprafață) conturul unui zid rectangular de piatră cu fundație superficială. Felul cum este amplasată această construcție, evident târzie, probabil

a doua jumătate a sec. XVIII, ne sugerează prezența unui foișor care a fost adosat la intrare. Scopul acestei măririi suplimentare a capacității bisericii, va fi fost dictat, pe de o parte, de tot mai numeroșii credincioși dar și reducerea în acest fel a curenților de aer rece ce pătrundeau în biserică în anotimpurile răcoroase. Există însă un motiv care pune în dubiu înălțarea acestui foișor-verandă, sau ducerea sa până la bun sfârșit. Acela, că peste fața zidului pridvorului, nu se constată nici o urmă de acroșare a construcției adăugate. Va fi fost veranda doar din lemn și numai cu temelie de piatră, sistem ce se întâlnește adesea la mănăstirile moldovenești în sec. XVIII și XIX? Este o problemă care trebuie cercetată, deși din punct de vedere al restaurării bisericii este de minimă importanță.

Poate merită totuși a fi rezolvată, măcar pentru a se știi care au fost diferitele etape de construcții și adăugiri în mănăstire și totodată pentru a fi marcată la sol în cadrul restaurării.

#### *Pagina 8:*

Unica secțiune care traversează incinta pe axul nord-sud, este trasată perpendicular pe absidele laterale ale naosului. Șanțul se oprește cu ambele sale capete la zidurile de incintă, atingând totodată latura de vest a uneia din clădirile ce fac parte din așa numita „*casă domnească*”.

În regiunea de sud a incintei, secțiunea trasată a dat la iveală următoarea stratigrafie: deasupra unui sol viu de lut galben urmează un pământ negru, castaniu, dens, care conține în partea sa superioară rare cioburi de epocă prefeudală. Grosimea stratului, acolo unde nu a fost ras sau modificat, variază între 0,50 și 0,80 m. Peste solul negru urmează un altul de aceeași culoare, dar bogat în cernoziom. Este un pământ de grădină adus (0,50-0,60 m. grosime). Între aceste două ultime soluri, se poate urmări bine, mai cu seamă în apropierea temelii bisericii, o dungă de mortar fărâmițat și fășii de lut galben. Acestea provin de la construirea bisericii și prezintă vechiul nivel de călcare de la sfârșitul sec. XVI (pentru recunoașterea sa pe teren s-au fixat țărui în profilele șanțurilor).

Stratele menționate mai sus se păstrează relativ bine, în regiunea de sud a bisericii (este de presupus că în locul pământului de grădină actual, au existat între sec. XVII-XIX depunerile succesive ale acestor veacuri, dar care au fost rase pentru a se așterne solul de grădină).

La nord de biserică, s-au săpat numeroase morminte, relativ recente, care au deranjat în special nivelul de epocă feudală (aici stratul de grădină este foarte subțire).

Deranjamentele masive, raderi, înlocuiri de straturi s-au constatat îndeosebi în zona incintei unde se află casa domnească. Deoarece șanțul I era insuficient pentru a înțelege care au fost motivele numeroaselor modificări de straturi din acest spațiu, s-au deschis între casa domnească și zidul de sud al incintei, alte 8 secțiuni în diferite sensuri. S-au constatat pe scurt următoarele:

**a.** Clădirea mică cu parter care prelungește casa domnească spre vest (locuința preotului paroh) este construită aproximativ în prima jumătate a sec. XIX. Fundația locuinței este așezată pe zidurile unei pivnițe cu mult mai vechi, probabil sec. XVI.

*Pagina 9:*

**b.** Această pivniță, care cu diferitele sale compartimente ocupă tot spațiul subteran al casei domnești, se leagă o mică încăpere rectangulară pe latura de sud a clădirii. Zidurile sale lungi, orientate nord-sud, se țin pe de o parte, pe latura de vest a corpului principal, pe de altă parte, se unesc cu pivnița acestei clădiri cam la 1 m. est de ușa de intrare în casa parohială. Încăperea aparține sigur sec. XVI și a durat cel puțin până la sfârșitul veacului următor. O cantitate apreciabilă de cahle de sobă din sec. XVI și XVII asigură o datare relativ precisă a încăperii.

**c.** Restul terenului dintre turnul clopotniței, casa domnească și zidul de incintă e infestat de resturi de ziduri demantelate, care au aparținut unor locuințe făcute post sec. XVII și înainte de a doua jumătate a sec. XIX. Sunt de remarcat zidurile noii construcții, adosate la zidul de sud al incintei. Laturile mici ale clădirii se leagă, pe de o parte, de latura de vest a turnului clopotniță, pe de altă parte, se închide la zidul sudic al incintei cam în dreptul corpului principal al casei domnești. Pe latura de est a clădirii menționate s-a descoperit un prag de piatră ce indică prezența unei uși pe această parte. Un zid transversal care unește actualmente locuința preotului paroh cu clădirea în discuție, împarte în unități inegale construcția. Este de presupus să mai existe în pământ și alte ziduri transversale care despărțeau această clădire în încăperi. La nivelul solului care corespunde cu pragul estic al clădirii, s-a găsit ceramică zmălțuită, roșie și neagră, ce aparține veacului al XVIII. De asemenea, câteva monede datează construcția în a doua jumătate a aceluiași veac, cam pe timpul voievodului Grigore Ghica.

În secțiunile care au traversat această clădire, dărâmată probabil atunci când s-a făcut casa actuală a parohiei, s-au constatat și resturi de construcții mai vechi. De pildă, în șanțul V, a apărut un rest de zid, orientat est-vest, care aparține unui nivel de construcție din sec. XVI.

**d.** Secțiunile IV, Ia, V, VI și VII au atins de fiecare dată zidul de sud al incintei. În toate secțiunile a reeșit că zidul este mai vechi decât oricare construcție din apropiere (între altele zidul descoperit în șanțul Ia, se așează cu temelia sa pe treapta de fundație a zidului de incintă, ceea ce asigură acestuia din urmă o datare obligator anterioară sec. XVIII). Totuși, într-un șanț trasat în paralel pe latura de vest a turnului clopotniță, din interiorul incintei, s-a



*Pagina 10:*

observat că zidul de incintă ce vine de la est spre vest, nu se țese cu turnul, ci este alipit. Mai mult, un contrafort subteran ce face corp comun cu turnul, pornește pieziș față de direcția zidului de incintă. Ar reeși din cele constatate că zidul de incintă în această parte este posterior clopotniței, sigur din sec. XVI, cum se va vedea.

Lucrările din acest punct nu sunt deocamdată terminate. De aceea, nici observațiile spuse aici nu pot avea un caracter de concluzie în favoarea datării zidului de incintă din piatră din sec. XVII, sau veacul anterior.

Prin bolta turnului clopotniță s-a trasat un șanț care a avut scopul să constate eventualele pavaje anterioare precum și vechimea clopotniței. Cam la 0,10 m. sub nivelul actual de călcare, s-a descoperit nivelul inițial făcut din pământ bătut cu resturi de sfârâmituri de piatră care corespunde cu baza piciorului de leu, așezată în partea inferioară a ancadramentului de piatră de la intrare. De la acest nivel încep temeliile transversale ale clopotniței. Toate acestea coboară în solul viu. Nu există nici o altă depunere intermediară. Dacă considerăm că ușa de intrare de sub boltă este originală, atunci rămâne de admis că partea inferioară a turnului clopotniță aparține sec. XVI și este făcută odată cu biserica.

\*

În campania 1964 este de dorit a fi urmărite următoarele probleme, nerezolvate în anul precedent:

Vechimea zidurilor incintei, la turn, pe latura de est, în dreptul acelei uși în zid din partea de nord a incintei, în fine, spre vest.

Sunt necesare cercetări în cuprinsul clădirii de sec. XVIII de la zidul sudic al incintei.

Ca lucrări mari sunt indicate în primul rând acelea din spațiul dintre biserică, zidul estic de incintă și casa domnească, cercetări în pivnița și corpul principal al casei domnești, cât și în clădirea anexă (casa parohială). Pentru aceste ultime lucrări este absolut necesar să se evacueze locatarii de la parterul clădirii și să se golească pivnița de dedesubt.

Propunem ca aceste cercetări în interior să se facă în toamna anului 1964. Pentru prima etapă de lucru (pct.1-3) să se sigure pe timp de 30 zile lucrătoare, 25-30 muncitori.

*Pagina 11:*

În etapa II-a, lucrările având un caracter special, socotesc că ar fi necesar 10-15 zile de lucru cu maximum 15 lucrători, care însă au mai lucrat în săpăturile precedente.

SS Vlad Zirra

## **Anexa 2**

### **Proces Verbal**

Încheiat astăzi 12.07.64 la șantierul Galata, în urma încheierii campaniei de cercetări arheologice iulie 1964 între dl. Profesor Vl. Zirra, Cantacuzino Gh. și Diaconescu<sup>56</sup>, cu privire la următoarele concluzii în legătură cu descoperirile făcute: nivelele de călcare din complexe-le de construcții din incinta Mănăstirii.

#### *Pagina 1:*

**A. Nivelele de călcare din biserică:**

**Pridvor:** – la pragul spre pronaos 1,17 m (înțelegând fața superioară a pardoselii din piatră – vizibil la prag profilul inferior pragului);

**Pronaos:** – tot la pragul dintre pridvor și pronaos – față de ? pardoselilor de la baza direct pe patul de centură transversal, la 1.17 m. față de wagrissul bisericii;

Tot în pronaos – intrarea în naos (gropniță) nivelul va fi tot la 1,17 m față de wagriss;

Pragul inițial de piatră care susținea montanții ancadramentului, lipsește pe toată suprafața sa. Se mai observă pe montantul sudic ca martor parte din acest prag scobit vis-à-vis unde montantul lipsește, completare a fost lipit de montantul tainiței se observă un ieșind al pragului, care indică totodată și nivelul propriu-zis al pragului pe latura nord. Față de partea superioară a acestui prag pardoseala din pronaos se afla mai jos.

**Naos** – de la wagrissul aflat pe stâlpul nordic 1,17 m în așa fel că bazele pătrate ale stâlpilor vor fi îngropate aproximativ la nivelul existent înainte de restaurare, respectiv pardoselile nu se așează direct pe fundația transversală.

**Altar** – nivelul de călcare corespunde tot la 1,17 m. față de wagriss, la baza picturii din secolul XVIII.

În concluzie nivelul pardoselilor este același pentru toate compartimentele bisericii.

Nivelul de călcare din jurul bisericii este marcat prin țărui în șanțurile perpendiculare pe ea. Wagrissurile se vor fi trasate ulterior când se vor și cota.

În extremitatea de sud -3,14 m est -3,65 m, nord -3,12 m.

**B. La Turnul de intrare.** Nivelul de călcare în interior la -2,40 m la latura nord. La față de sud nivelul de călcare se (?) la baza piciorului de lângă montanți (față de wagriss).

---

<sup>56</sup> Prezentul Proces-verbal s-a păstrat scris de mână, în același dosar, ceea ce a determinat ca unele litere, cuvinte sau grupuri de cuvinte să fie câteodată greu vizibile. Completările noastre au urmărit firul logic al propoziției/ frazei și acolo unde acest lucru nu s-a putut face, s-a marcat cu „?”.

*Pagina 2:*

C. Din secțiunile făcute pe laturile de nord și de est ale (casei) parohiei rezultă că pivnița și clădirea sunt construite ulterior sec. XVI și anterior sec. XVIII.

Nivelul de călcare corespunzător epocii de construcție al Mănăstirii este de -5,24 m la absida paraclisului (șanțul XIX), iar în șanțul E. Neamțu din 1962 și șanțul XVIII/1964 de pe latura nord a paraclisului sunt de -4,43 m.

Nivelul de călcare la data construirii paraclisului la șanțul E. Neamțu este de -3,90 m iar în șanțul XIX este de -4,90 m.

D. Nivelele de călcare la zidul de incintă pe laturile sale de ? sud-est, est și nord-nord-est (corespund) în mare cu treapta fundației zidului. Cotele față de wagriss sunt următoarele, în ordinea de mai jos:

Șanțul XXI	-5,21 m	Șanțul XV	-5,35 m
" XX	-5,28 m	" XVI	-4,88 m
" XIII	-6,13 m	" XVII	-4,62 m
" XIV	-5,84 m	" XII	-3,30 m
" XI	-5,79 m	" XXIV	-3,06 m

În secțiunile XIV-XI-XV a apărut un zid anterior laturei (sud?) a zidului de incintă. Momentan nu se poate preciza ce funcție a avut. Adâncimile acestui zid față de wagriss sunt -5,49 la -5,45 m baza fundației -6,30 la 7,25 m.

Mormintele din gropniță pot fi acoperite.

Astupări de șanțuri. Secțiunile XXIII, XXI, XX, XXVI (cu prelungirea la exteriorul incintei), XVIII se vor astupa.

Astupări parțiale de șanțuri. Șanțurile XIII, XI, XII, XXIV, XXV vor fi astupate până la nivelul solului negru reprezentând nivelul de călcare din vremea construcției bisericii.

Șanțul X exterior va fi umplut până la suprafața vechiei tencuiei a contrafortului.

Ar fi în avantajul cercetărilor viitoare și al restaurării în zona dintre șanțurile VI, VII și V, adică urmele vechilor construcții sec. XVII-XVIII, dintre casa domnească și zidul de incintă (să fie protejate n. n.) împotriva ploilor până în toamna anului 1964 când se vor relua lucrările din interiorul Casei Domnești. În cazul când aceste lucrări se vor amâna, aceste săpături vor trebui astupate cu luarea unor măsuri de protecție.

Șanțul XIX la extremitatea sa de vest pe cca 3 metri să rămână desfăcut amenajându-se de la fundație spre exterior o pantă de scurgere contra infiltrațiilor, restul șanțului poate fi astupat în întregime.

*Pagina 3:*

Zidul din secțiunile XIV, XI, XV va fi protejat cu carton asfaltat și vestul (restul?) lor acoperit la nivelul malului actual.

VI. Înlăturări de pământ provenit din săpătură – pământul aflat între șanțurile XI, XV, XVI va trebui îndepărtat pentru ca să se poată cerceta în continuare zidul găsit pe latura de (v?)est. În general la secțiunile care ating ziduri din construcții sau de incintă va trebui îndepărtat pe o distanță de cca 2 m.

VII. Expedierea materialelor găsite în săpături se va executa în loturi fixate de arheologi în saci de hârtie ambalați în lăzi pe adresa DMI-Radu Vodă.

12. VII. 964

SS Zirra

SS Cantacuzino

SS Diaconescu