

DOUĂ CRUCIULIȚE DE LEMN DESCOPERITE LA MĂNĂSTIREA VĂRATEC (JUD. NEAMȚ). DATE ARHEOLOGICE ȘI METODOLOGIA DE RESTAURARE

Vasile DIACONU¹, Cristi CURELEȚ², Constantin APARASCHIVEI²

Cuvinte cheie: cimitir, morminte, cruciulițe de lemn, restaurare, Mănăstirea Văratec
Keywords: cemetery, tombs, wooden crucifixes, restoration, Văratec Monastery

Introducere

Așezământ monahal cu veche tradiție, Mănăstirea Văratec constituie un important reper religios pentru zona Neamțului³. De numele acestei lavre ortodoxe moldave se leagă nu doar figuri eclesiastice marcante⁴, ci și personalități ale culturii laice⁵. Deși de-a lungul timpului s-au adus contribuții importante la istoricul acestei mănăstiri, încă mai există destule necunoscute ale trecutului care merită aduse la lumină, tocmai pentru recunoașterea importanței sale în peisajul spiritual.

Ansamblul monastic a cunoscut în perioada recentă numeroase intervenții de reabilitare, iar în ultimul deceniu s-au făcut și cercetări arheologice⁶, care au adus evidente elemente de noutate privind trecutul mănăstirii.

Cele mai recente investigații de natură arheologică s-au desfășurat în primăvara anului 2021, cu prilejul lucrărilor de restaurare și conservare a Bisericii „Nașterea Sf. Ioan Botezătorul”. Tradiția locală menționa faptul că în perimetrul respectiv a

¹ Complexul Muzeal Național Neamț – Muzeul de Istorie și Etnografie, TÂRGU NEAMȚ.

² Muzeul Național al Bucovinei, SUCEAVA.

³ *** *Mănăstirea Văratec*, Ed. Mitropoliei Moldovei și Sucevei, Iași, 1986.

⁴ Maica Benedicta (Acad. Zoe Dumitrescu-Bușulenga), *Minunate vieți de starețe și monahii. Elite monahale ale Mănăstirii Văratec. Maica Benedicta (Acad. Zoe Dumitrescu-Bușulenga) în dialog cu Fabian Anton*, Ed. Vremea, București, 2020.

⁵ Eadem, *Chipuri de lumină la Mănăstirea Văratec. Convorbiri cu Fabian Anton*, Ed. Vremea, București, 2018.

⁶ V. Diaconu, *Cronica cercetărilor arheologice din județul Neamț (2013-2014)*, în *MemAntiq*, XXIX-XXX, 2014, p. 422-423, fig. 6.

funcționat primul cimitir al mănăstirii, lucru ce a fost confirmat de cercetările actuale. Săpăturile au dus la dezvelirea a 72 de complexe funerare, reprezentând înhumări și reînhumări, toate atribuite secolului al XIX-lea.

Biserica „Nașterea Sf. Ioan Botezătorul” a fost ridicată în anul 1844, pe locul vechiului cimitir al mănăstirii, dar spațiul funerar a continuat să funcționeze până la finalul sec. al XIX-lea, singurul mormânt cunoscut și în prezent fiind cel al poetei Veronica Micle.

Fără să ne propunem o prezentare pe larg a rezultatelor săpăturilor arheologice, în cadrul acestui articol vom discuta două piese mai deosebite, provenite din inventarul unor morminte și care au fost conservate în cadrul Laboratorului Zonal de Restaurare al Muzeului Național al Bucovinei, Suceava⁷.

Date arheologice

În cadrul cercetărilor din 2021, printre multe alte lucruri interesante, în inventarul a două morminte au fost descoperite două cruciulițe de lemn, de mici dimensiuni.

Prima dintre acestea a fost identificată într-un mormânt puternic deranjat, descoperit în șanțul săpat pentru montarea drenului lângă fundația de pe partea nordică a pronaosului. Astfel, printre resturile unui sicriu de lemn, suprapuse de o reînhumare (M. 32), a fost identificată o cruciuliță de lemn, destul de fragilă (fig. 1). Din păcate, pentru acest complex funerar nu avem nici un element concret de datare. Micul obiect de cult a fost descoperit la adâncimea de – 1,20 m.

A doua cruciuliță a fost descoperită în mormântul M. 51, identificat în secțiunea S. V, care a fost săpată perpendicular pe diaconiconul de pe latura sudică a bisericii.

Complexul funerar a fost identificat la adâncimea de –1,20 m, fiind orientat NNE-SSV (fig. 2/1). Groapa mormântului a putut fi bine observată, având formă dreptunghiulară cu colțurile rotunjite, iar partea dinspre vest a acesteia tăia o depunere din neoliticul timpuriu. În interiorul gropii au fost identificate resturi de la un sicriu, de formă trapezoidală, baza acestuia fiind cea mai bine păstrată. Scheletul, depus în decubit dorsal, s-a păstrat destul de precar, fiind mai bine conservate oasele membrelor inferioare și superioare, dar și ale bazinului. Brațul drept era așezat pe abdomen, iar din cel stâng s-a păstrat doar o porțiune din radius și ulna. Craniul, aplatizat sub presiunea pământului, era așezat, conform obiceiului monahal, pe o cărămidă inscripționată (ΑΒΥCΤ^x:Γ ΑΨΛΛ ΕΡΟΙΔΑ CΧΙΜΟ[NAXIA]). Textul ne arată că defuncta era Schimonahia Eroida, care a decedat la 10 august 1831 (fig. 2/3).

⁷ O formă a acestui articol a fost prezentată la Simpozionul Național „Petrodava”, ediția a II-a, Piatra-Neamț, 2021.

În zona pieptului a fost identificată o cruciuliță de lemn, relativ bine păstrată datorită umidității din sol (fig. 2/2).

Dimensiunile gropii mormântului: lungime – 1,60 m, lățimea maximă – 0,45 m, lățime minimă – 0,40 m.

Investigarea și consemnarea stării de conservare a pieselor înainte de restaurare

În ceea ce privește starea de conservare a cruciulițelor aflate în discuție, în urma analizelor fizice, chimice și biologice efectuate am putut evidenția existența următoarelor probleme:

Cruciulița nr. 1. Atunci când a ajuns în laboratorul de restaurare, piesa era ambalată într-o cutie de carton, așezată pe un suport de vată hidrofîlă pentru păstrarea umidității. Dar suportul acesta a transferat o parte a umidității în pereții cutiei și a favorizat atașarea fibrelor de bumbac pe suprafața obiectului (fig. 3/1).

De asemenea, s-a putut constata că procesul de uscare a obiectului era avansat, fapt care a condus la o scădere în grosime a piesei și la fragilizarea materialului suport. Crucea era separată în trei elemente: axul central și brațul stâng, brațul drept și elementul superior (care era perforat orizontal și fusese folosit pentru atârarea obiectului la gâtul purtătorului). Pe suprafața obiectului erau prezente importante depuneri de sol provenite din mediul de zacere (argilă), cele mai consistente fiind în inciziile cu rol decorativ existente pe suprafața piesei de cult.

Pe partea dreaptă dinspre baza axului crucii se putea observa o deformare care fusese cauzată de presarea materialului lemnos, probabil în timpul zacerii în solul arheologic.

Cruciulița nr. 2 a ajuns în laboratorul de restaurare a doua zi după ce a fost descoperită în cadrul șantierului arheologic, fiind ambalată tot într-o cutie de carton, așezată pe un suport de vată hidrofîlă, păstrând, încă, o bună parte din umiditatea din mediul de descoperire (fig. 5/1). Cu toate acestea, s-a putut constata absența în proporție mare a celulozei din suportul de lemn.

Aparent, crucea era întreagă, dar după o analiză amănunțită s-a putut observa faptul că brațul drept avea o lacună de material de constituție (datorată, probabil, uzurii funcționale) și era fracturat. Și acest exemplar prezenta depozite de sol din mediul de zacere (argilă), aderente pe întreaga suprafață a obiectului.

Principalele etape parcurse în restaurarea pieselor

Având în vedere faptul că în literatura de specialitate nu am găsit un studiu care să prezinte etapele restaurării unor astfel de obiecte de lemn, provenite din mediul arheologic, mai exact dintr-o necropolă, considerăm ca fiind necesar să facem o prezentare

in extenso a pașilor parcurși de noi pentru restaurare cruciulițelor. Intervențiile de specialitate fiind aceleași pentru ambele bunuri culturale, le vom prezenta împreună. Iată care au fost principalele etape din cadrul fluxului tehnologic de restaurare:

1. Rehidratarea. Obiectele au fost rehidratate timp de 24 de ore într-o soluție de alcool și apă distilată (în proporții de 60/40%), într-un cristalizor cu capac pentru evitarea evaporării rapide a soluției.

2. Curățări mecanice în baia de rehidratare. S-a procedat la curățarea mecanică a depunerilor de sol arheologic, atât de pe suprafețele obiectelor, cât și din inciziile care aveau rol decorativ. În acest caz am folosit o pensulă cu păr moale și o baghetă de bambus, ajustată astfel încât să îi creștem elasticitatea, dar și să faciliteze îndepărtarea depozitelor grosiere din incizii (fig. 3/2; fig. 5/2). O atenție deosebită a fost acordată presiunii exercitate asupra piesei, pentru a evita fragmentarea obiectelor, antrenarea și desprinderea de material lemnos. Având în vedere dimensiunile și finețea inciziilor, am utilizat un dispozitiv optic dotat cu lupă binoculară. Recapitulând, operațiunea s-a desfășurat în trei etape: curățare grosieră, finisare și clătire, prin schimbarea soluției de spălare.

3. Relaxare și uscare. Următoarea etapă a constat în îndepărtarea apei din structura pieselor, operațiune desfășurată pe parcursul a două zile, deoarece urma să aplicăm un tratament de consolidare a materialului suport. Am optat pentru imersarea cruciulițelor în băi succesive de alcool și apă distilată, plecând de la concentrația soluției de curățare, ajungând, treptat, la imersarea doar în alcool pentru îndepărtarea apei din structură. La final obiectele au fost lăsate la uscat în atmosfera laboratorului (fig. 6/1). Abia după această etapă, am putut realiza fotografiile la microscop, pentru a putea observa starea de conservare a suprafețelor și decorurile de pe ambele bunuri culturale.

4. Consolidarea prin impregnare a materialului de constituție. Fiind pe deplin conștienți de gradul de fragilizare a celor două cruci, le-am imersat într-o soluție de Paraloid B72, solvatat în toluen (cu o concentrație de 5%), timp de trei ore (fig. 4/1), după care piesele au fost așezate la uscat pe coli de hârtie absorbantă, pentru a facilita îndepărtarea excesului de consolidant de pe suprafețele obiectelor.

Deoarece s-a constatat începerea procesului de clivare și fragmentare a lemnului, piesele au fost reimersate în soluție de Paraloid B72, solvatat în toluen, cu o concentrație de 10%. După uscarea acestui consolidant am introdus obiectele și în baie de Rexil, care este un consolidant bun pentru lemn, compatibil cu paralooidul, și care favorizează uscarea lentă a suportului de natură organică⁸.

5. Reasamblarea elementelor dispartate. Ținând cont de faptul că ambele cruciulițe aveau elemente desprinse (brațele și ansa superioară), acestea au fost reatașate

⁸ C. Șt. Ionescu, *Stabilizarea și consolidarea suportului lemnos pentru obiectele de patrimoniu, utilizând materiale clasice și moderne*, Rezumatul tezei de doctorat, Universitatea Transilvania din Brașov, 2020, p. 60.

cu ajutorul adezivului polivinil acetat de tip PAV D4. După aceea, obiectele au fost așezate pe folie de polietilenă pentru a evita contaminarea cu adeziv a suprafeței de lucru.

6. Retușul final. Într-o ultimă etapă a fost îndepărtat cu ajutorul ustensilelor mecanice surplusul de adeziv.

Rezultatul final al operațiunilor de restaurare

La finalul fluxului de restaurare (fig. 4/2; fig. 6/2), din punct de vedere tehnologic și estetic, am putut face următoarele observații:

Cruciulița nr. 1 a fost confecționată dintr-un lemn de foioase, moale (probabil plop, mai sigur, tei), prin traforare și cioplire pe contur, iar la final ansa a fost perforată pentru a ajuta la suspendarea obiectului la gâtul purtătorului. Decorurile de pe cele două fețe au fost realizate prin incizare cu ajutorul cuțitului de cioplit și a unei dălțițe profilate (semirotundă).

Perimetrele celor două fețe ale crucii au fost decorate cu o succesiune de semicercuri, obținute prin imprimarea dălțiței profilate. Zona de intersecție a axului central și a celor două brațe a fost decorată cu un **X**, pe avers, și un **M**, pe revers, ambele semne fiind realizate prin incizarea cu cuțitul de cioplit (fig. 4/2).

Presupunem că **X**-ul ar putea reprezenta monograma numelui Iisus Hristos, iar **M**-ul de pe revers, inițiala numelui purtătorului cruciuliței sau monograma Fecioarei Maria.

Cruciulița nr. 2 a fost obținută prin utilizarea lemnului de rășinoase, traforat și cioplit pe contur, având dimensiunile de 50/30/7 mm. Pe ambele fețe ale obiectului, la partea superioară a axului central, a fost realizat prin excizare un element decorativ de tipul crucii Sfântului Andrei (fig. 7/1).

Într-un cadru cu bordură, pe avers, a fost sculptată scena religioasă cu Hristos răstignit pe cruce, având capul și genunchii îndoiți spre stânga (fig. 7/2, 3). Pe revers, scena este mai complicată, fiind reprezentată Fecioara Maria cu Pruncul Sfânt în brațe (fig. 7/4, 5). Deoarece pentru confecționarea crucii a fost folosit lemnul de rășinoase, care nu se pretează pentru sculptarea detaliilor minuțioase, personajele sunt prezentate într-o formă schematizată.

Observații finale

Pentru că lemnul arheologic și mai ales obiectele de mici dimensiuni realizate din acest material se păstrează în cazuri rare, am considerat necesară introducerea în circuitul științific a celor două cruciulițe, provenite din contexte funerare. Chiar dacă aparțin secolului XIX, obiectele de cult discutate în paginile anterioare prezintă o importanță aparte, mai ales pentru reconstituirea unor practici mortuare specifice mediului monahal.

Conform canoanelor bisericești, la intrarea în monahism o persoană primea și o cruciuliță pe care o purta la gât, ca semn al renunțării sale și, totodată, al dorinței de a se face părtaș suferințelor lui Hristos⁹. De asemenea, în rânduiala înmormântării monahilor și monahiilor, crucea este un element important al recuzitei funerare, constituind o legătură simbolică și indisolubilă cu divinitatea¹⁰.

În mod cert, prezența unor astfel de obiecte de cult în morminte a reprezentat un element comun pentru spațiile funerare din mediul monahal, însă condițiile din sol nu au permis păstrarea lor. Deși avem doar două astfel de artefacte salvate, constatăm că exista o preocupare aparte pentru estetica lor. Unul dintre exemplare a fost decorat cu mai multe detalii geometrice, în timp ce a doua piesă conținea reprezentările emblematică ale ortodoxismului – Hristos răstignit și Fecioara cu Pruncul.

În încheiere, merită subliniată, o dată în plus, necesitatea intervențiilor rapide, în laboratoare specializate, asupra artefactelor realizate din materiale perisabile și descoperite în contexte arheologice pentru că doar așa pot fi salvate piese de patrimoniu extrem de rare.

TWO WOODEN SMALL CROSSES DISCOVERED AT VĂRATEC MONASTERY (NEAMȚ COUNTY). ARCHAEOLOGICAL DATA AND RESTORATION METHODOLOGY

(Abstract)

The article presents two wooden small crosses recently discovered inside two graves in the ancient cemetery of Văratec Monastery (Neamț County). According to the historic and archaeological data, the respective funerary space operated throughout the 19th century. On the occasion of the restoration works of one of the monastic assembly's churches, 72 funerary complexes were researched, and some of them had inventory elements too. The excessive humidity and the clay soil allowed the rather good preservation of a part of the funerary furniture, made of wood.

One of the wooden small crosses comes from a disturbed grave (M. 32), it has small dimensions and was decorated with geometrical elements. The second small cross was identified inside grave M. 51, from which coffin remains, a large part of the deceased's skeleton and a brick engraved with the year of death (1831) were preserved.

⁹ Î. P. S. Daniel, Mitropolitul Moldovei și Bucovinei, *Dăruire și Dănuire. Raze și chipuri de lumină din istoria și spiritualitatea românilor*, Ed. Trinitas, Iași, 2005, p. 45-46.

¹⁰ *** *Rânduielele Călugăriei. Slujba înmormântării călugărilor. Regulamentul monahal*, Curtea de Argeș, 2002.

Taking into consideration the rarity of such objects in archaeological contexts, they were carefully collected and sent for conservation to the Regional Restoration Laboratory within the National Museum of Bukovina, Suceava. The paper presents in detail the methodology followed in view of their conservation and restoration.

LIST OF ILLUSTRATIONS

- Fig. 1. The place of the wooden crucifix discovery from the tomb M. 31.
- Fig. 2. The tomb M. 51 and the place of wooden crucifix discovery.
- Fig. 3. The wooden crucifix no. 1 at the moment of entering the laboratory (1) and during its cleaning process (2).
- Fig. 4. The wooden crucifix no. 1 during the consolidation process by immersion (1) and after the end of the restauration process (2).
- Fig. 5. The wooden crucifix no. 2 at the moment of entering the laboratory (1) and during its cleaning process (2).
- Fig. 6. The wooden crucifix no. 2 after the cleaning process (1) and after the end of the restauration process (2).
- Fig. 7. Details from the wooden crucifix no. 2: 1, incised decoration; 2, Christ on the cross, with the head tilted to the left; 3, the inferior part of the Body of Christ; 4, Virgin Mary with the Infant Jesus in her lap – haloes, faces and vestments; 5, vestments from the inferior part of the representation.

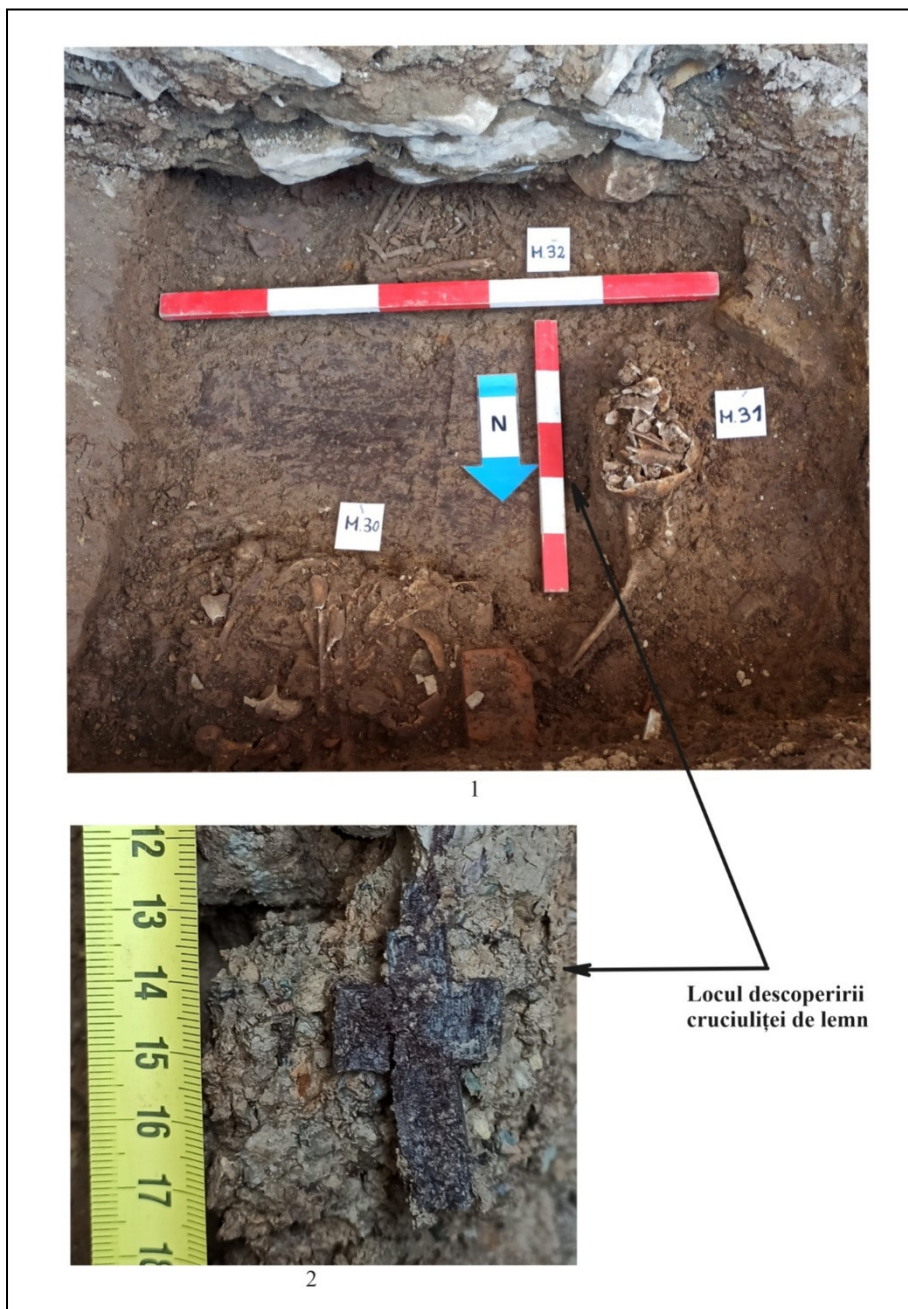


Fig. 1. Locul descoperirii cruciuliței de lemn din mormântul M. 31

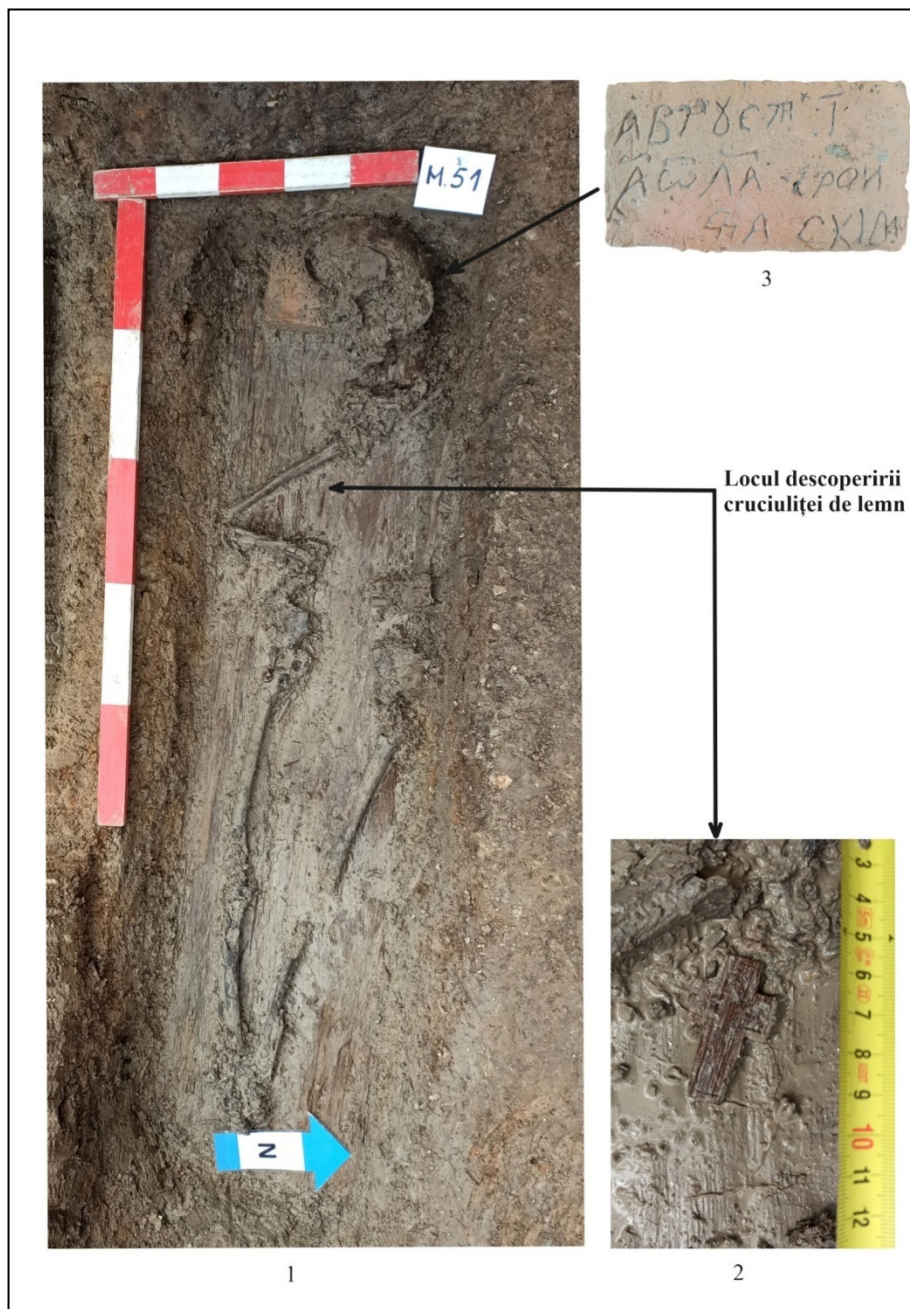


Fig. 2. Mormântul M. 51 și locul descoperirii cruciuliței de lemn

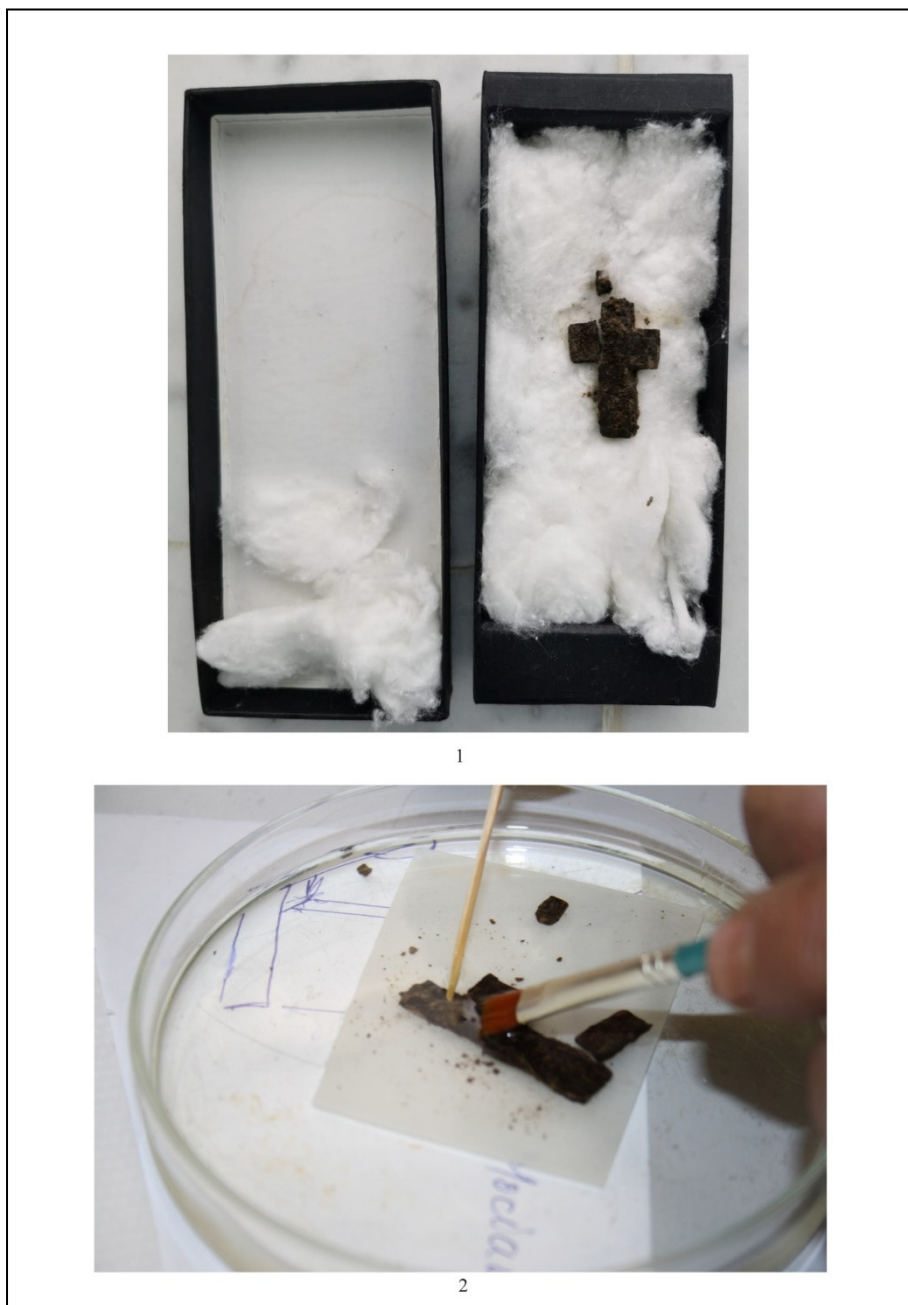


Fig. 3. Cruciulița de lemn nr. 1 în momentul intrării în laborator (1)
și în timpul procesului de curățare (2)



Fig. 4. Cruciulița de lemn nr. 1 în timpul procesului de consolidare prin imersare (1)
și după finalizarea procesului de restaurare (2)



Fig. 5. Cruciulița de lemn nr. 2 în momentul intrării în laborator (1)
și în timpul procesului de curățare (2)



Fig. 6. Cruciulița nr. 2 după curățare (1) și după finalizarea procesului de restaurare (2)



Fig. 7. Detalii de pe cruciulița nr. 2: 1, decor incizat; 2, Hristos răstignit pe cruce, cu capul spre stânga; 3, partea inferioară a corpului lui Hristos; 4, Maica Domnului cu Pruncul în brațe – aureolele, fețele și veșmintele; 5, veșmintele din partea inferioară a reprezentării