

REZULTATELE CERCETĂRII ARHEOLOGICE EFECTUATE LA RESTAURAREA MONUMENTULUI EROILOR DIN PRIMUL RĂZBOI MONDIAL DIN CARTIERUL GALATA DIN IAȘI

Mădălin-Cornel VĂLEANU¹, Vasilica-Monica GROZA²,
Luminița BEJENARU^{2,3}, Sergiu-Florentin SCUTARU¹

Cuvinte cheie: arheologie, antropologie, restaurare, complex comemorativ

Keywords: archaeology, anthropology, preservation, commemorative complex

Introducere

Complexul comemorativ consacrat eroilor din Primul Război Mondial este constituit dintr-un monument central (mausoleu) și o zonă de protecție în jurul acestuia în care au fost reînhumate oseminte umane (cimitir). Ansamblul este poziționat pe versantul de nord-est al Dealului Galata, zonă dominată de prezența mănăstirii cu același nume ctitorită, între 1582 și 1583, de către domnitorul Petru Șchiopu, astăzi obiectiv inclus în Lista Monumentelor Istorice cu codul IS-II-m-A-03940 (Fig. 1).

În anul 1928, la inițiativa Societății Cultul Eroilor Filiala Iași, se aprobă inițial de către Consiliul Municipal Iași alocarea unui teren în suprafață de 2.778 mp pentru construirea unui monument consacrat cinstirii eroilor căzuți pentru patrie în anii 1916-1918. Ulterior, același for dispune alocarea suplimentară a încă 4.400 mp cu rolul de a crea o zonă de protecție pentru complexul comemorativ. Trebuie făcută mențiunea că amplasamentul pentru acest complex comemorativ a fost ales de către mitropolitul Pimen în colaborare cu generalul Iacob Zadik și primarul Oswald Racoviță⁴.

¹ Complexul Muzeal Național „Moldova”, IAȘI.

² Academia Română, Filiala Iași, Centru de Cercetări Antropologice „Olga Necrasov”, IAȘI.

³ Universitatea „A. I. Cuza” Iași – Facultatea de Biologie, IAȘI.

⁴ S. Ifțimi, *Mausoleul Eroilor (1928-1930)*, în *Drumuri în memorie. Mausoleele*, București, 2018, p. 102.

Planurile mausoleului din cadrul complexului comemorativ au fost realizate de către Henri Coandă, construirea acestuia realizându-se de către antrepriza de construcții a fraților Marconini în anii 1929-1930. Construcția este compusă dintr-un osuar (amplasat la subsolul construcției) și un obelisc (poziționat suprateran deasupra osuarului) care la partea interioară era împodobit cu o serie de picturi realizate de către Ion Bălău⁵. În arhiva fotografică a fostului Muzeu de Antichități din Iași se păstrează mai multe fotografii din timpul realizării construcției, în care se observă inclusiv utilizarea betonului armat la edificarea sa (Fig. 2).

După inaugurarea clădirii mausoleului, în anul 1930, a fost realizată și împrejmuirea zonei din jurul său. În spațiul astfel creat este menționată amplasarea a șase cruci mari și 600 de cruci mai mici, în memoria celor 6.000 de soldați ale căror rămășițe pământești au fost reînhumate aici.

De precizat este faptul că, din informațiile disponibile, reiese faptul că nu au fost aduse în acest loc oseminte ale soldaților căzuți direct pe front, ci de a celor decedați în urma rănilor sau a bolilor dobândite pe câmpul de luptă, în spitalele și satele în care au fost încartiruite unitățile militare pentru refacere⁶.

O serie de informații indică faptul că date despre construirea monumentului și despre cei înmormâțați în cadrul complexului comemorativ se regăseau în „Cartea de Aur”, document care se afla în interiorul mausoleului, dar care a dispărut în perioada comunistă⁷.

Informații istorico-arheologice despre zona vizată

Amplasamentul pe care a fost construit complexul comemorativ din Galata se află poziționat la cca. 1700 m sud-vest de zona centrală a Iașului, pe un teren în pantă, în perimetrul căruia nu sunt menționate descoperiri arheologice (Fig. 1). Această situație pare a fi în contrast cu situația arheologică din proximitate, evidențiată prin cercetările de teren întreprinse de arheologii ieșeni în anii 1950-1985⁸.

Însă există o explicație a acestei situații, din punct de vedere al dezvoltării habitatului uman în această zonă. Amplasamentul studiat se află pe versantul de nord-est al dealului Galata, mărginit la bază de albia pârâului Nicolina, versant marcat de fenomene de alunecare a terenului datorate atât tipului de versant cu o înclinare accentuată, cât și stratigrafiei geologice a zonei.

Pentru perioadele istorice vechi (preistorie/ antichitate), lipsa vestigiilor arheologice în zona amplasamentului studiat nu surprinde. Însă, în ceea ce privește

⁵ *Ibidem*, p. 107.

⁶ *Ibidem*.

⁷ *Ibidem*.

⁸ V. Chirica, M. Tanasachi, *Repertoriul arheologic al județului Iași*, Iași, 1984, vol. 1, planșa XXXVIII.

perioada medievală explicația lipsei descoperirilor arheologice specifice este una care necesită o abordare mai complexă, istorică și documentară.

La 15 mai 1584, Teofan mitropolitul Sucevei menționa construirea unor chilii lângă Mănăstirea Galata într-un loc pe care *l-a curățit cu oamenii și cu banii mei* în care se afla *pădure întregă și deasă*⁹. La 18 decembrie 1589, domnitorul Petru Șchiopu dăruiește Mănăstirii Galata pădurea din jurul acesteia (*braniștea Miroslavei*, dar și marginea *rediului până sus pe deal*), cât și o serie de terenuri de pe vale (*în vale la seliște*)¹⁰, iar la 17 mai 1598 este amintită în zonă Mănăstirii Galata prezența unor vii (*viile de la Galata*)¹¹. Așadar, peisajul natural din jurul Mănăstirii Galata pare să se fi schimbat radical, pe parcursul secolelor XVII-XVIII, prin defrișarea pădurii din jur și plantarea de vii și livezi, așa cum amintesc și alte numeroase documente emise începând cu anul 1635¹².

Documentele cartografice din secolul al XIX-lea nu surprind întotdeauna zona amplasamentului studiat, deoarece orașul era departe de zona de interes, șanțul de apărare și delimitare a urbei trecând pe la baza dealului Galata, acolo unde se afla una din barierele de intrare în oraș, numită sugestiv *Trei calici*, lăsând astfel arealul studiat în afara perimetrului urban.

Extinderea locuirii umane și sistematizarea zonei din jurul Mănăstirii Galata se produce abia după Primul Război Mondial, în planurile orașului fiind menționate inclusiv unele toponime sugestive în zona amplasamentului studiat, care s-au pierdut între timp (ex. *Parcul sinistrașilor* – după inundațiile din anul 1932) (Fig. 3).

Foarte interesant este faptul că în planurile zonei realizate în anii 1950, apare figurat *Cimitirul Eroilor din 1916-1918*, un cimitir de mari dimensiuni, ce era situat la nord de Mănăstirea Galata, alături de cel din jurul Monumentului Eroilor (Fig. 4). La acest moment, nu deținem informații sigure despre acest cimitir și istoria lui; demersurile noastre de documentare realizate până în prezent nu au condus la identificarea unor date certe.

Cert este că, acest *Cimitir al Eroilor din 1916-1918*, ce apare foarte bine individualizat în planurile zonei realizate în anii 1950, în fotografiile aeriene ale zonei realizate în anul 1964 devenise deja o simplă parcelă îniebată (Fig. 5). Ce s-a întâmplat cu osemintele celor înmormântați aici, nu cunoaștem. Situația dovedește că s-a creat premisa necesară pentru o ștergere a acestuia din memoria urbei, așa cum se poate observa în planul 1:2.000 realizat în anul 1972, când cimitirul eroilor nu mai apare nici măcar marcat (Fig. 6).

⁹ I. Caproșu, P. Zahariuc, *Documente privitoare la Istoria Iașului*, vol. 1, Iași, 1999, doc. 26, p. 39-41.

¹⁰ *Ibidem*, doc. 32, p. 55.

¹¹ *Ibidem*, doc. 45, p. 67-69.

¹² *Ibidem*, doc. 252, p. 333-335.

În planul municipiului Iași, scara 1:1.000 din anul 1984, la nord de Mănăstirea Galata, sunt iarăși figurate cruci, dar fără a se mai indica *Cimitirul Eroilor* (Fig. 7). În acest plan dispare și marcarea delimitării zonei de protecție din jurul Monumentului Eroilor, cu ea dispărând și crucile menționate în planul din anii 1950 (Fig. 4).

Restaurarea Monumentului Eroilor și reorganizarea complexului comemorativ din Galata a constituit, astfel, o oportunitate deosebită, fiindcă prin cercetarea arheologică se putea realiza acea clarificare a situației reale de aici, în contextul în care în ultimul timp se observă că în memoria colectivă a locuitorilor urbei încep a se înrădăcina foarte bine multe legende urbane, pe post de adevăruri istorice.

Cercetarea arheologică

Cercetarea arheologică s-a desfășurat în perioada iulie 2020-iulie 2021, în baza autorizațiilor de supraveghere arheologică nr. 605/2020, nr. 968/2020, nr. 56/2021 și nr. 417/2021 legate de restaurarea monumentului din inițiativa Primăriei Municipiului Iași (primar Mihai Chirica), care a asigurat și fondurile necesare lucrărilor. Proiectul de restaurare a fost realizat de către SC Proganex 2005 SRL (șef proiect arh. dr. Ioan Sasu), antreprenor fiind SC Conest SA (director Irinel Tofan, șefi de șantier Mihaela Ungureanu și Ștefan Luca).

Trebuie făcută precizarea asupra faptului că situația din teren identificată înainte de începerea lucrărilor a fost inclusă în proiectul de reabilitare al complexului. Însă, în planurile realizate pentru documentațiile tehnice nu au fost incluse suficiente detalieri, deși acest aspect prezenta nu numai o obligație profesională din partea celor implicați, dar mai ales o cerință de ordin tehnic, mai ales în sensul descrierii și inventarierii exacte a crucilor și detaliilor de pe acestea (numere, înscrisuri etc.) ce existau pe amplasament, constatându-se o multitudine de diferențe față de situația reală din teren de la debutul cercetării arheologice (Fig. 8).

De aceea, încă de la începutul lucrărilor de cercetare arheologică s-a avut în vedere inventarierea și poziționarea exactă a crucilor și monumentelor funerare de pe amplasament. Considerentele acestei inventarieri exacte au fost și acelea ca recuperarea materialelor osteologice umane în urma cercetării arheologice să se realizeze în conexiune cu monumentele funerare (cruci) din apropierea acestora, astfel încât, în viitor, în ipoteza că se vor regăsi listele cu persoanele reînhumate să se poată realiza și identificarea exactă a rămășițelor pământești.

Această activitate a constituit o prioritate și din alt punct de vedere, deoarece pe amplasament, la suprafața solului au fost identificate de-a lungul timpului, dar și la demararea cercetărilor arheologice, materiale osteologice umane, situație care nu putea și nu poate constitui una de normalitate în contextul dat.

Într-o primă fază a cercetării arheologice, ne-am concentrat atenția asupra zonei din jurul mausoleului, unde inițial au fost realizate trei secțiuni arheologice – notate S1,

S2 și S3 (Fig. 9). Situația arheologică identificată în cadrul acestora a evidențiat faptul că nu exista o legătură directă între amplasamentul crucilor și monumentelor funerare din perimetrul inițial investigat și materialele osteologice umane identificate în sol. Modul de prezentare a materialelor osteologice umane evidențiau reînhumarea acestora, operațiune care, în fapt, a fost realizată într-o manieră și superficială și grăbită.

În ceea ce privește situația stratigrafică identificată în cadrul Secțiunilor S1 și S2 (Fig. 11), aceasta reliefează o serie de depuneri antropice succesive, dar și prezența fenomenelor de alunecare a terenului în zona amplasamentului, lipsind cu desăvârșire materialele arheologice de orice natură. Materialele osteologice umane din sol erau îngropate superficial, la mică adâncime (cca. 0,20-0,30 m), uneori acestea chiar apărând împrăștiate și dispuse disparat unele de altele.

La est de mausoleu, în cadrul Secțiunii S3, a fost bine individualizat nivelul de construcție al mausoleului, constituit din argilă galbenă scoasă pentru realizarea subsolului, nivel ce se afla la cca. 0,70-0,80 m sub nivelul trotuarului de dinainte de începerea lucrărilor de restaurare (Fig.11). S-a observat faptul că reînhumările s-au realizat inițial la cca. 0,20-0,30 m sub nivelul de la momentul construirii și amenajării terenului din jurul mausoleului, similar practic cu situația sesizată în cadrul Secțiunilor S1 și S2, numai că în acele sectoare suprafața solului reprezenta și nivelul de construire. După depunerea de umpluturi constituite din pământ negru, peste nivelul de construire, crucile au fost rearanjate pe noua suprafață a solului în acest perimetru de la est de mausoleu, distrugându-se practic legătura cu materialul osteologic uman reînhumat.

Ulterior, cercetarea arheologică a întregii zone din jurul mausoleului în spațiul verde în care se aflau cruci a venit să confirme situația identificată inițial în cadrul Secțiunilor S1, S2 și S3, respectiv faptul că în perimetrul cercetat a fost descoperit material osteologic uman îngropat superficial, risipit și neglijent depus, fără a exista o corelare cu poziționarea crucilor identificate în teren în acel perimetru.

Astfel, singura concluzia care poate fi reținută în urma interpretării situației arheologice identificate în acest perimetru din jurul mausoleului, este aceea că în jurul monumentului s-a realizat o reînhumare a rămășițelor pământești relocate din alte zone, iar ulterior, în decursul timpului, s-a produs și o modificare și o re poziționare a crucilor în teren.

În ceea ce privește cercetarea arheologică a zonei de la nord de mausoleu (Fig. 12), acolo unde erau cruci dispuse pe cinci aliniamente cvasicirculare, în interiorul a patru dintre ele aflându-se dispuse cruci de dimensiuni mai mari, ce purtau inscripționate literele C, D, E și F (Fig. 13), trebuie precizat faptul că în acest perimetru se observau împrăștiate pe suprafața solului numeroase materiale osteologice umane.

De aceea, au fost mai întâi au fost realizate Secțiunile S4-S8, pentru a se observa dacă amplasarea crucilor (de mari și mici dimensiuni) este în legătură cu prezența unor gropi de reînhumare. Situația arheologică constată în acest perimetru a fost similară cu

cea din jurul mausoleului, respectiv că nu există o legătură directă între amplasamentul crucilor și materialele osteologice umane îngropate din sol (Fig. 14). Din aceste considerente, întreaga zonă a fost săpată manual, pentru a se recupera toate materialele osteologice umane. Trebuie precizat faptul că prezența rădăcinilor de arbori a îngreunat operațiunile de recuperare a acestora.

Cercetarea arheologică a zonei de la est de mausoleu, acolo unde erau cruci dispuse pe două aliniamente paralele (Fig. 15), a fost îngreunată mult și de prezența vegetației ornamentale constituită, în principal, din arbori de tuia, arbori care ar fi trebuit mai întâi fi tăiați. Deși s-a acordat o atenție deosebită recuperării materialelor osteologice umane, situația din teren a fost una destul de complicată. Inițial s-a realizat o secțiune de cercetare (denumită Secțiunea S9) (Fig. 16), iar abia ulterior realizării acesteia a venit și autorizația pentru tăierea arborilor, fapt ce ne-a permis continuarea cercetării.

Chiar și în aceste condiții de lucru, observațiile arheologice ne-au permis să concluzionăm faptul că suntem în aceeași situație ca și în cazul perimetrelor prezentate anterior, reliefându-se faptul că nu există o legătură directă între amplasamentul crucilor și cea a materialelor osteologice umane îngropate în sol.

Argumentul care vine să susțină observațiile făcute în urma cercetărilor arheologice, acela că au intervenit modificări, de-a lungul timpului, ale amplasamentelor crucilor, îl reprezintă descoperirea unei cruci mari pe care era marcată litera A în afara perimetrului actual al complexului comemorativ.

Deși am cercetat îndeaproape întreaga zonă adiacentă amplasamentului, nu am putut identifica și crucea care să poarte înscrisă litera B, aspect care ar fi o continuare firească, logică și rațională, prin prisma faptului că la nord de mausoleu se aflau amplasate crucile care aveau marcate literele C, D, E și F.

În opinia noastră, această situație necesită o documentare suplimentară care să permită reconstituirea planului inițial de dispunere a componentelor ansamblului comemorativ, eventual cu detaliile de dispunere a crucilor din jurul mausoleului, documentații utilizate la autorizarea la construire, procedură tehnică și administrativă obligatorie chiar și în perioada interbelică.

Subiectul rămâne deschis, pe de o parte, deoarece depășește obiectivele cercetării arheologice, iar pe de altă parte, pentru că datele publicate, până acum, în literatura de specialitate sunt mai mult decât sumare¹³. Însă, în perspectiva întocmirii documentației pentru înscrierea complexului comemorativ în Lista Monumentelor Istorice, așa cum autoritățile locale doresc în fapt, suntem optimiști în ceea ce privește restituirea tuturor datelor legate de evoluția și aspectul inițial al monumentului.

¹³ A se vedea: S. Ifimi, A. Ichim, *Iași, Capitala României (1916-1918)*, Iași, 2017; I. Sasu, C. Firtea *et alii*, *Reabilitarea Monumentului Eroilor Primului Război Mondial din Galata – Iași*, în *Monumentul*, XXI, 2020, p. 425-434; S. Ifimi, *op. cit.*, p. 101-107.

O comparație între situația din teren înainte de începerea lucrărilor de reabilitare și planul prevăzut de acestea, relevă faptul că au intervenit o serie de modificări ample în perimetrul monumentului, atât în ceea ce privește extinderea aleilor, construirea unei parcări, realizare de rețele pentru apă, curent electric și gaz dar, mai ales, în reamplasarea crucilor (Fig. 17). De aceea, realizarea cercetării arheologice și concluziile rezultate reprezentau o necesitate privind clarificarea situației reale a celor reînțumați în perimetrul adiacent mausoleului. În acest context, trebuie precizat că planul de reamplasare a crucilor prevăzut de proiectul de reabilitare a complexului comemorativ este unul strict cu rol estetic, atât la nord, cât și la est de mausoleu.

Așa cum am precizat și anterior, cercetarea arheologică a vizat și lucrările de realizare a rețelelor pentru apă, curent electric și gaz, precum și realizarea fundațiilor pentru alei și parcaje. Cercetarea arheologică a perimetrelor în care s-au realizat aceste obiective a condus la descoperirea de materiale osteologice umane și în zone în care nu existau amplasate cruci sau monumente funerare, ceea ce vine să susțină faptul că au intervenit atât modificări în amplasamentul crucilor, cât și posibil au existat reînțumări haotice în cuprinsul amplasamentului.

Privitor la materialele osteologice umane aflate în osuarul din interiorul mausoleului, facem precizarea că datorită stării precare de conservare nu s-a putut face o analiză detaliată a acestora și, din aceste considerente, au fost selectate aleatoriu doar un număr de 50 de cranii care au fost supuse analizei antropologice. Facem precizarea că, atât în urma cercetării arheologice realizate în perimetrul complexului comemorativ, cât și în urma scoaterii din osuarul mausoleului a materialului osteologic uman, nu poate fi vorba în nici un caz de rămășițele umane a unui număr de 6.000 de soldați, numărul real fiind mult mai mic.

Această concluzie poate fi susținută indirect și de faptul că pe crucile mici din cadrul complexului comemorativ, în cadrul cercetărilor realizate au fost descoperite doar cruci cu numere cuprinse între 1 și 250, și nu până la 600 cum ar fi fost logic, dacă acest număr ar fi fost cel real așa cum sugerează unele informații¹⁴.

În lunile mai-iunie 2021, o parte din acest material osteologic a fost aranjat în cutii de lemn și redepus în spațiul de la subsolul mausoleului. Restul materialului osteologic uman care nu a încăput în osuarul mausoleului a fost reîngropat la est de mausoleu, într-o groapă special amenajată, care a fost marcată de cruci mici și două cruci mari recondiționate (cele care purtau înscrise literele D și F) (Fig. 18).

Analiza antropologică

Au fost analizate un număr de 50 cranii, prelevate aleatoriu din materialul osteologic uman ce se păstra în osuarul de la subsolul mausoleului, evaluându-se

¹⁴ S. Ifimi, *op. cit.*, p. 102.

componentele anatomice păstrate, respectiv vârsta la deces și sexul, caracteristici tafonomice și paleopatologice.

Frecvența pe sexe indică o predominanță a bărbaților față de femei – 46 bărbați / patru femei. În cazul bărbaților, categoria de vârstă cea mai frecventă este cea de 20-35 de ani – adult tânăr (44%), urmată de 35-50 de ani – adult mijlociu (38%); categoriile de vârstă de 12-20 de ani – adolescent și de peste 50 de ani – adult bătrân au procente mult mai scăzute (6%, respectiv 4%). În cazul femeilor, datele relevă vârsta de 20-35 de ani (adult tânăr), dar și vârsta de 12-20 de ani (adolescent).

Aspecte paleopatologice: a fost identificată macroscopic *hiperostoza porotică (cribra cranii externa, porozitatea exocraniană)*, care se prezintă sub forma unor zone cu adâncituri și porozități pe suprafața externă a calotei craniene. *Hiperostoza porotică* denumită și *cribra cranii externa, porozitatea exocraniană*, este rezultatul unei creșteri anormale a țesutului osos pe exocraniu.

Prezența porozității exocraniene, indiferent de localizarea acesteia, este frecvent utilizată ca instrument în evaluarea stării de sănătate și a statusului nutrițional al populațiilor vechi. Aceasta poate sugera diferite boli, cum ar fi: scorbutul infantil, rahitismul, anemia feriprivă, osteita, osteomielita, periostita, procese inflamatorii ale oaselor craniene, ale scalpului sau modificări osoase produse *post mortem*.

A fost semnalată și *cribra orbitalia*, o afecțiune similară care se manifestă la nivelul plafonului orbitei. Deși aceste afecțiuni sunt adesea generate de extinderea masei de țesut osos spongios la nivelul craniului ca reacție la hipertrofia medulară, există și alte procese patologice, cum ar fi cele asociate cu infecțiile cronice ale scalpului și scorbutul, care pot produce porozități în suprafața externă a calotei craniene.

Au fost înregistrate și *traumatismele craniene* (provocate de lovituri cu obiecte tăioase) în funcție de localizarea lor și în funcție de oasele specifice afectate). Resturile de schelete umane oferă dovezi biologice directe privind leziunile, iar acești indicatori biologici sunt utili mai ales în reconstituirea comportamentelor populațiilor vechi.

Pe suturile craniene s-a semnalat prezența oaselor wormiene (în special la nivelul osului occipital și frontal), cunoscute și sub denumirea de oase intersuturale. Majoritatea oaselor sunt de dimensiuni mici și variază ca număr și formă de la un subiect la altul, identificarea acestora fiind foarte importantă, deoarece prezența lor poate duce la confuzii în diagnosticarea unei fracturi semnalată la nivelul oaselor craniene.

În urma examinării macroscopice a craniilor a fost semnalată și *sutura metopică* completă care se întinde fără întrerupere de la punctul nasion la punctul bregma. Sutura metopică se închide între primul și al doilea an de viață și este, de regulă, închisă complet înainte de atingerea vârstei de trei ani, dar uneori poate rămâne deschisă până la vârsta de șapte ani. În unele cazuri sutura metopică rămâne deschisă pe toată durata vieții, putând fi observată și la persoanele în vârstă). Incidența suturii metopice are o valoare ușor mai ridicată în cazul bărbaților comparativ cu femeile și este mult mai frecvent

întâlnită la oamenii care locuiesc în zonele rurale comparativ cu cei care locuiesc în zonele urbane.

Sutura metopică persistentă poate fi atribuită mai multor cauze: creșterea anormală a oaselor craniene, metopism patologic cauzat de hidrocefalie, întreruperea creșterii, factori ereditari specifici, ereditate, atavism (aparitia unor particularități care se presupune că au fost prezente la strămoșii îndepărtați, ca o funcție de recombinare aleatoare a genelor sau condiții favorabile exprimării sale în stare embrionară), plagiocefalie (malformație craniană caracterizată prin deformarea și asimetria capului datorită sinostozei suturilor craniene), cauze mecanice și disfuncții hormonale. În prezent factorul cel mai important recunoscut de comunitatea științifică este influența genetică.

Sinostozarea prematură a suturilor craniene – craniosinostozele sunt definite ca închiderea prematură a suturilor craniului, având ca rezultat deformarea craniană.

La nivelul dentiției de pe maxilarul superior s-au înregistrat cariile, chisturile, resturile radiculare, edentația parțială, hipoplazia smalțului dentar și tartrul dentar.

Caria dentară rezultă în urma demineralizării smalțului de către produsele organice reziduale din bacteriile bucale. Această patologie are o etiologie multifactorială și se prezintă sub diferite grade de dificultate, pornind de la pete opace și ajungând până la cavități de mari dimensiuni ce afectează dentiția. Cariile sunt asociate de regulă cu consumul ridicat de carbohidrați, idee susținută de faptul că bacteriile din cavitatea bucală se înmulțesc foarte ușor în prezența acestora.

Chistul radicular apare sub forma unei cavități mari în os, cu pereții regulați în jurul apexului dentar, fiind întâlnite mai des la nivelul maxilarului superior.

Resturile radiculare – abraziunea dentară poate fi determinată atât de gradul de utilizare a dinților în procesul de masticatie, cât și de patologia dentiției. Pentru evidențierea îndepărtării stratului de smalț de pe dentină se folosesc cinci grade de abraziune dentară stabilite de Périer. Gradul V se prezintă sub forma unei abraziuni accentuate, mergând până la dispariția coroanei și apariția camerei pulpare, rezultând astfel *restul radicular*.

Edentația constă în lipsa parțială sau totală a dinților din cavitatea bucală produsă prin căderea acestora după erupție, din cauza mai multor factori. Caria dentară și complicațiile acesteia reprezintă cauza principală a edentației. Alte afecțiuni care pot duce la edentație sunt procesele infecțioase ale țesuturilor moi sau ale țesuturilor osoase (osteomielite), tumorile sau traumatismele faciale.

Hipoplazia smalțului dentar este o anomalie de structură/dezvoltare care are la bază perturbații ale amelogenezei. Defectele hipoplazice fac parte din categoria indicatorilor cantitativi nespecifici ai stării de sănătate și/ sau ai statutului nutrițional în timpul formării mugurilor dentari și apar drept răspuns al organismului uman la acțiunea unui stres fiziologic. Episoadele de stres cauzează deficiențe ale grosimii smalțului, numite hipoplazie a smalțului. Incidența acestei displazii într-o populație

dispărută poate creiona fragilitatea sa biologică în încercarea de a se adapta la schimbările de mediu.

Tartrul dentar (calculus) este o placă mineralizată de culoare alb-cenușie al cărei principal component îl reprezintă fosfatul de calciu și care este ferm atașată de suprafața dentară. În funcție de poziționarea acestuia pe coroana dintelui sau pe rădăcinile expuse, el poate fi supragingival și subgingival.

În concluzie, menționăm faptul că patologiile identificate pe craniile analizate, sunt în special cele asociate cu deficiențe nutritive (hiperostoza porotică, hipoplazie dentară, carii dentare, pierderi de dinți, depuneri de tartru), precum și cele de tip inflamator-infecțios (granulom dentar și inflamații ale oaselor craniene).

Concluzii

Cercetarea arheologică realizată a evidențiat faptul că nu s-a putut stabili o legătură directă între amplasamentul crucilor și monumentelor funerare existente pe amplasament la momentul debutului lucrărilor de restaurare a monumentului și materialele osteologice umane din sol. Acest fapt reliefează că, în decursul timpului s-au produs modificări majore ale configurației aliniamentelor de cruci amplasate în cadrul complexului comemorativ. Din aceste considerente, considerăm că se impune instituirea unui regim de protecție arheologică în perimetrul ansamblului comemorativ, deoarece cercetarea arheologică întreprinsă nu a condus și la o investigare exhaustivă a întregului perimetru.

În cadrul cercetării arheologice, s-a acordat o atenție deosebită inventarierii exacte a crucilor asociate cu numere de identificare în corelație cu materialele osteologice îngropate. Am avut în vedere situația că în viitor vor putea fi identificate și documente din care să rezulte identitatea celor reînțuși în cadrul ansamblului. Din păcate, arheologic nu se poate realiza o asemenea asociere.

Facem și precizarea că în cadrul complexului comemorativ au existat amplasate șase cruci mari, ce purtau înscrise literele de la A la F, fiind identificate în cadrul cercetărilor doar cinci dintre acestea, respectiv cele ce purtau litere A, C, D, E, și F.

În ceea ce privește numărul crucilor mici, au fost identificate pe amplasament doar cruci ce purtau înscrise doar numere cuprinse între 1 la 250, neexistând – în acest moment – nici un fel de argument care să susțină existența amplasării în cadrul complexului comemorativ a unui număr de 600 de cruci mici.

Studiu antropologic realizat pe un eșantion ales aleatoriu format de 50 crani, dincolo de aspectele de interes morfo-patologic, a evidențiat și faptul că, pe lângă rămășițele pământești ale unui eroilor din Primul Război Mondial, în cadrul complexului comemorativ să fi fost reînțuate și osemintele altor persoane (copii, adolescenți, femei).

THE RESULTS OF THE ARCHAEOLOGICAL RESEARCH PERFORMED
ON THE OCCASION OF THE RESTORATION OF THE FIRST WORLD WAR HEROES
MONUMENT IN GALATA NEIGHBORHOOD OF IAȘI

(Abstract)

The study aims to present the conclusions resulted following the archaeological and anthropological research made for the restoration of the First World War Heroes Monument in Galata neighborhood of Iași.

At the start of the restoration project, there was few information in literature from which it is not clearly outlined the situation of the monument and of the commemorative complex. The research led to the conclusion that several interventions were performed throughout time causing the reconfiguration of the commemorative complex, and that former soldiers as well as other people were buried within the complex.

LIST OF ILLUSTRATIONS

- Fig. 1. Location of the Heroes Monument in Galata. 1. Palace of Culture; 2. Galata Monastery's Church; 3. The obelisk of the commemorative complex. With a red line, the perimeter of the commemorative complex. Source of illustration: left, plan provided by ANCPPI; right, image provided by the portal Google Earth taken on 26. 08. 2020.
- Fig. 2. Image during the construction works of the Heroes Mausoleum (1929/1930). Source of illustration: photo collection of the Museum of Antiquities (Inventory F534, inventory of the Archaeology Institute of Iasi).
- Fig. 3. Plans of Iasi from 1933-1934.
- Fig. 4. The study area in the city plan of Iasi from the 1950s.
- Fig. 5. Aerial photograph of Galata area from 1964.
- Fig. 6. Galata area in the city plan of Iasi from 1972 (at a scale 1:2000).
- Fig. 7. Galata area in the city plan of Iasi (at a scale 1:1000).
- Fig. 8. The establishment plan in the area (left) and details from the contents of the establishment (right).
- Fig. 9. The situation around the mausoleum. The blue numbers, the numbers written on crosses identified at the beginning of the archaeological research; * broken cross; ** the burial monument of lieutenant Belizare Glavici (+23. 03. 1917).
- Fig. 10. The situation identified in the area surrounding the mausoleum before the beginning of the archaeological research; *broken cross; ** the burial monument of lieutenant Belizare Glavici (+23. 03. 1917). Examples of numbers written on crosses.

- Fig. 11. The archaeological sections made around the mausoleum. Upper left: section S1, detail of the stratigraphic situation. Upper right: Section S2, the stratigraphic situation (overall image). Lower: Section S3, the Interpretation of the archaeological and stratigraphic situation.
- Fig.12. The situation in the perimeter north of the mausoleum. The blue numbers: the numbers written on the crosses identified at the beginning of the archaeological research.
- Fig. 13. The general situation in the perimeter north of the mausoleum after the removal of vegetation. Upper left: the area of the cross E (in the background we can notice the area of the crosses C and D). Upper right: the area of the cross F. Lower left: recovery and storage of small crosses. Lower right: fragmentary burial monument.
- Fig. 14. Sections S4-S8 made in the perimeter north of the mausoleum. Upper left: section S4 and the area of the cross C. Upper right: Section S5 and the area of the cross D. Lower left: Section S6 and the area of the cross E. Lower right: Section S7 and the area of the cross F.
- Fig. 15. The situation in the perimeter east of the mausoleum. The blue numbers: the numbers written on crosses identified at the beginning of the archaeological research. F.N.: without number.
- Fig.16. The situation in the perimeter east of the mausoleum. Lower left: Section S9.
- Fig. 17. Site plan: left: before the beginning of the rehabilitation works; right: achieved.
- Fig. 18. The pit where the human remains were deposited. Upper left: placement, blue outline; upper right: deposit of the osteologic material; lower: marking the pit at the surface of the field.
- Fig. 19. The commemorative at the end of the restoration works. Upper: the placement of the crosses around the mausoleum. Middle: the placement of the crosses north of the mausoleum. Lower: the placement of the crosses east of the mausoleum. Lower: the placement of the crosses east of the mausoleum.

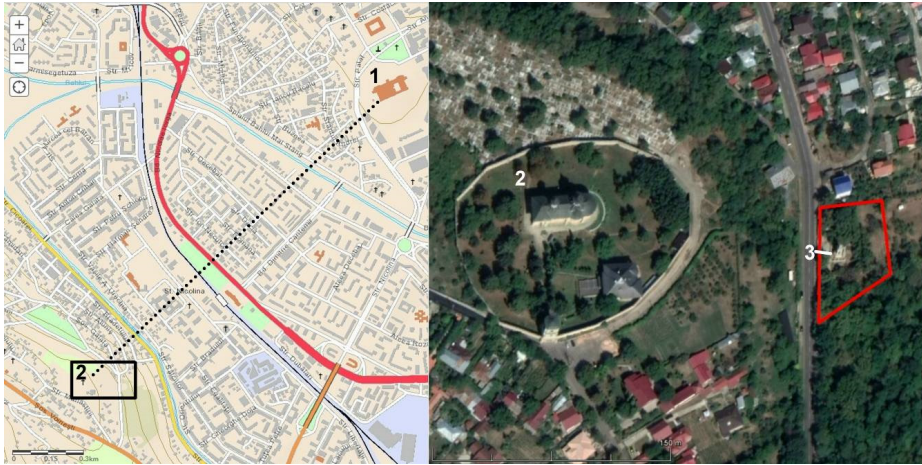


Fig. 1. Amplasarea Monumentului Eroilor din Galata. 1, Palatul Culturii; 2, Biserica Mănăstirii Galata; 3, Obeliscul complexului comemorativ. Cu linie roșie, perimetrul complexului comemorativ. Sursa ilustrației: stânga, plan furnizat de ANCPI; dreapta, imagine furnizată de portalul Google Earth realizată în 26. 08. 2020

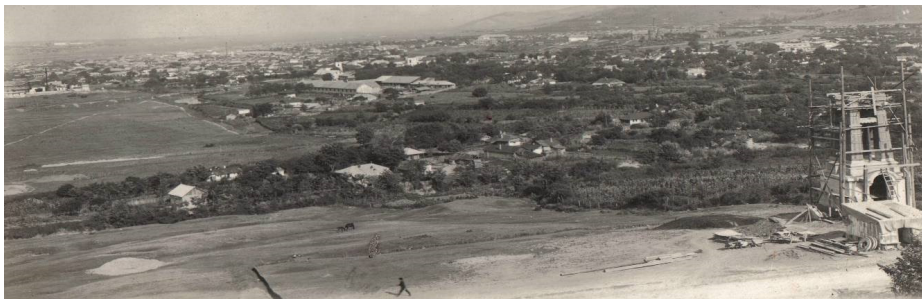


Fig. 2. Imagine din timpul lucrărilor de construire a Mausoleului Eroilor (1929/1930). Sursa ilustrației: Colecția de fotografii a Muzeului de Antichități (inventar F534, inventarul Institutului de Arheologie din Iași)



Fig. 3. Planuri ale Iaşului din anii 1933-1934

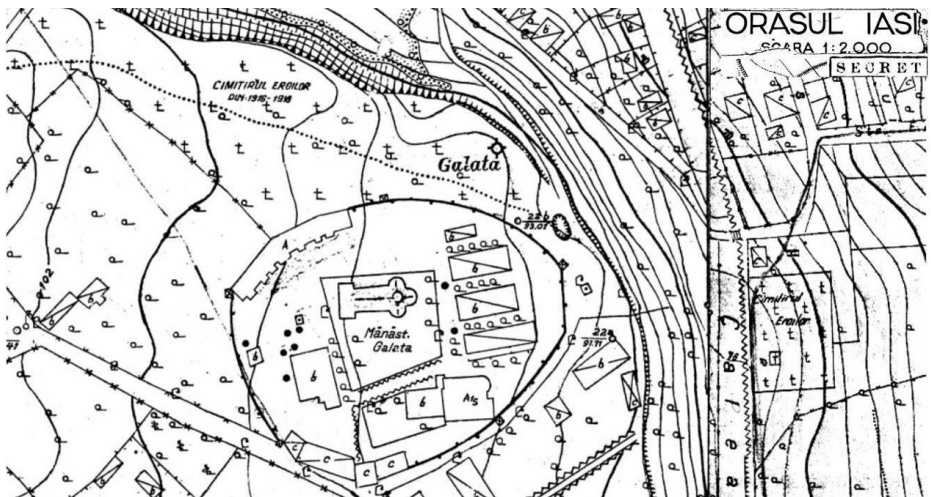


Fig. 4. Zona studiată în planul oraşului Iaşi din anii 1950

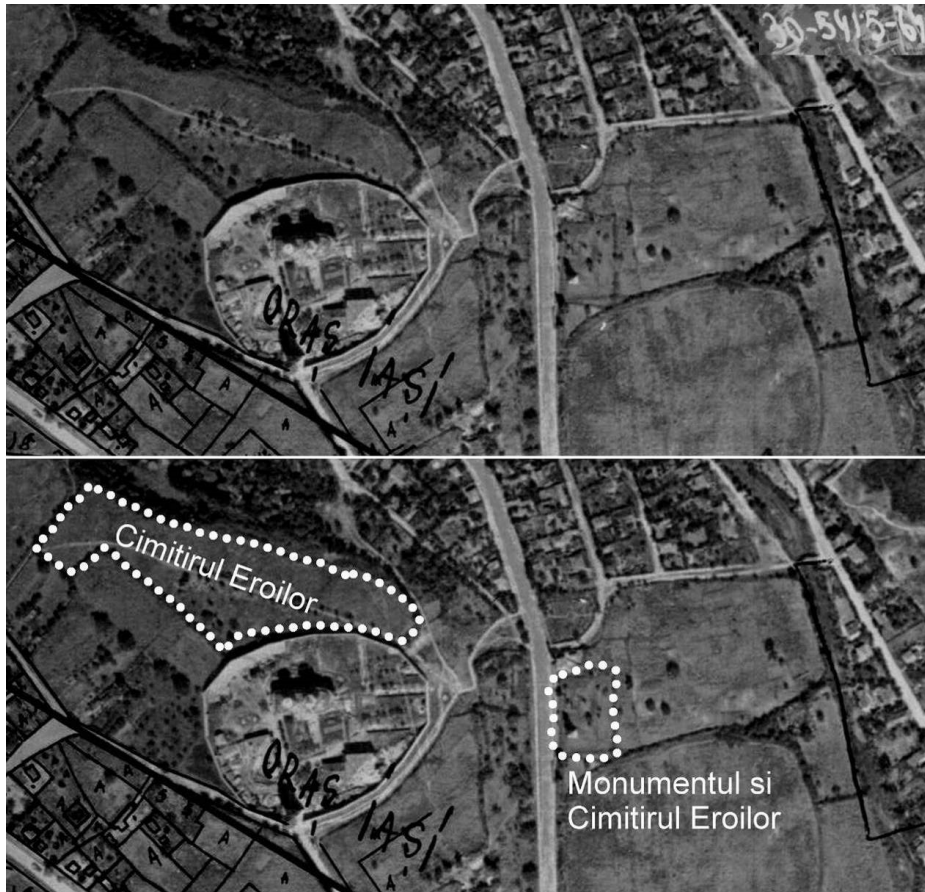


Fig. 5. Fotografie aeriană a zonei Galata din anul 1964

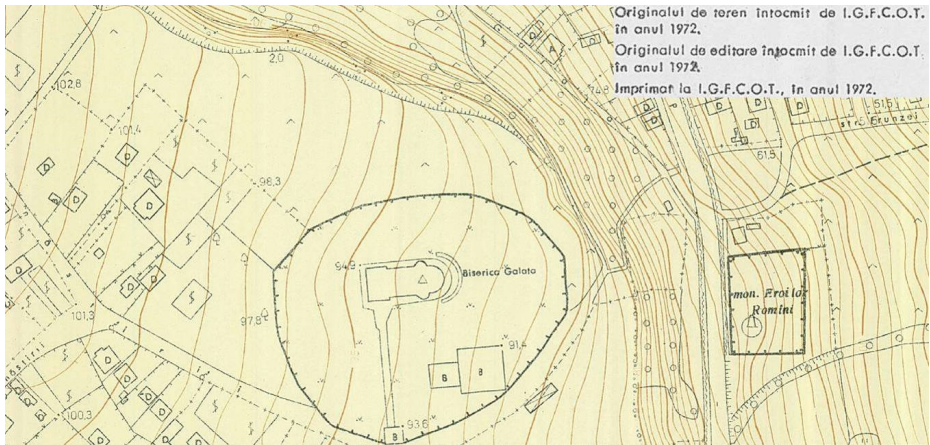


Fig. 6. Zona Galata în planul orașului Iași din anul 1972 (plan la scara 1:2.000)

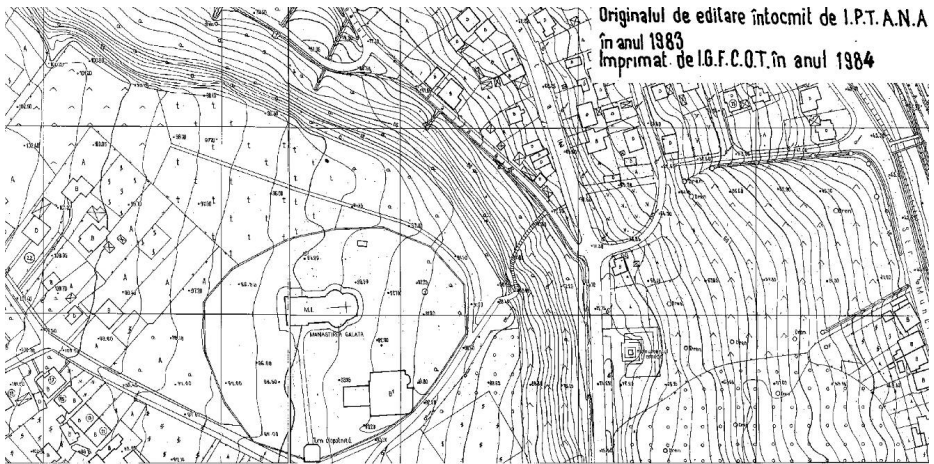


Fig. 7. Zona Galata în planul orașului Iași din anul 1984 (plan la scara 1:1.000)

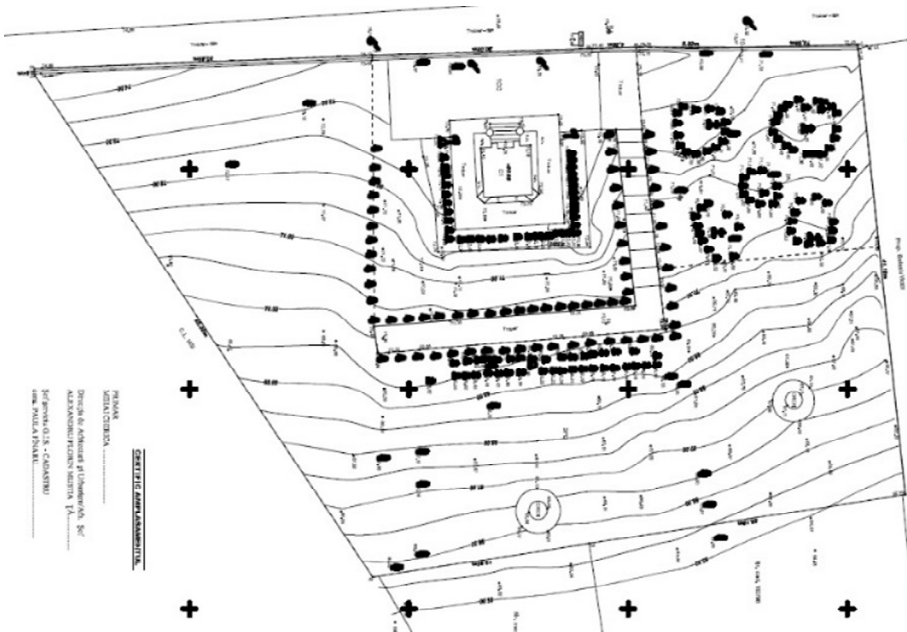
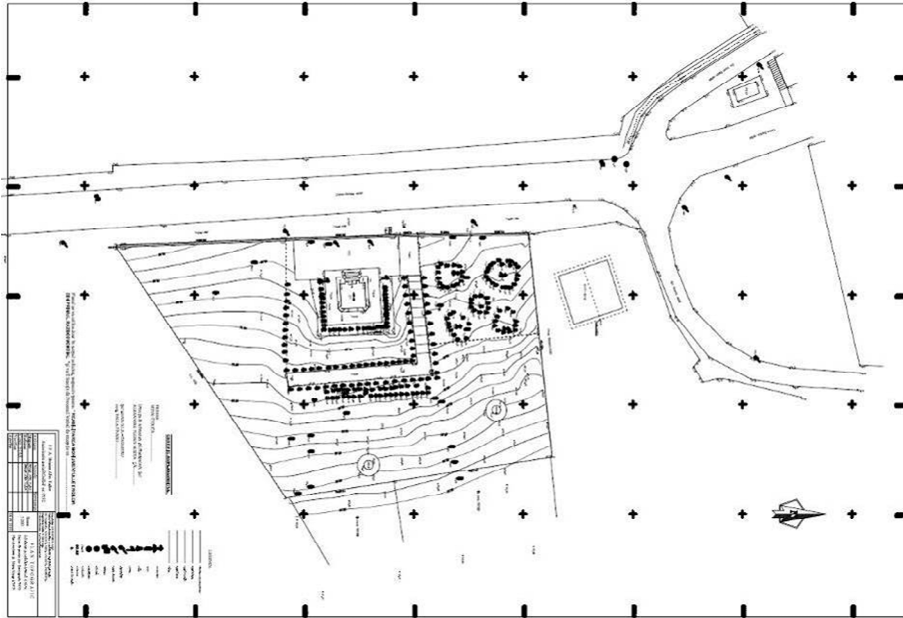


Fig. 8. Planul de încadrare în zonă (sus) și detalii din cuprinsul amplasamentului (jos)

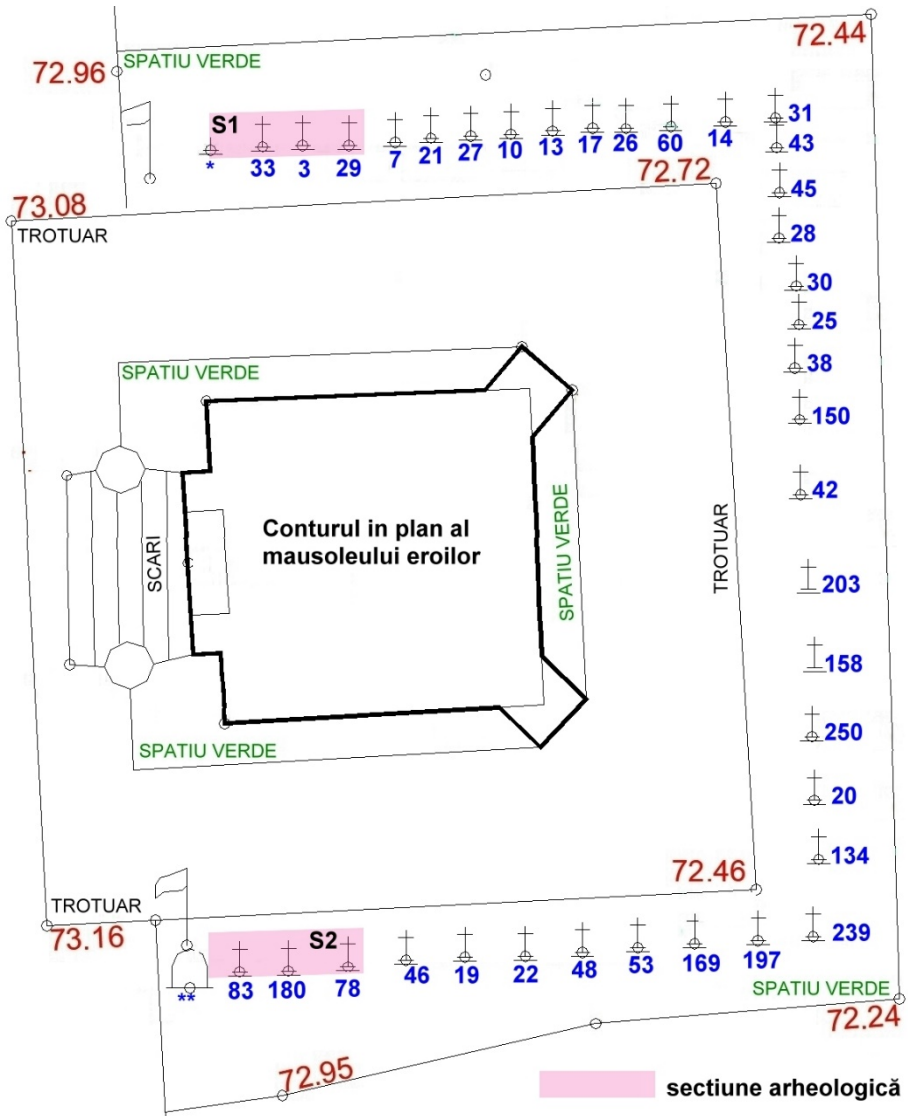


Fig. 9. Situația din zona din jurul mausoleului. Cifrele albastre, numerele înscrise pe crucei identificate la începerea cercetării arheologice; *, cruce ruptă; **, monumentul funerar al locotenentului Belizare Glavici (+23. 03. 1917)



Fig. 10. Situația identificată în jurul mausoleului înaintea începerii cercetării arheologice.
*, crucea rupta; **, monumentul funerar al locotenentului Belizare Glavici (+23. 03. 1917).

Exemple de numere înscrise pe cruci



Fig. 11. Secțiunile arheologice realizate în jurul mausoleului. Stânga sus: Secțiunea S1, detaliu situație stratigrafică. Dreapta sus: Secțiunea S2, situația stratigrafică (imagine de ansamblu).
Jos: Secțiunea S3, Interpretarea situației arheologice și stratigrafice

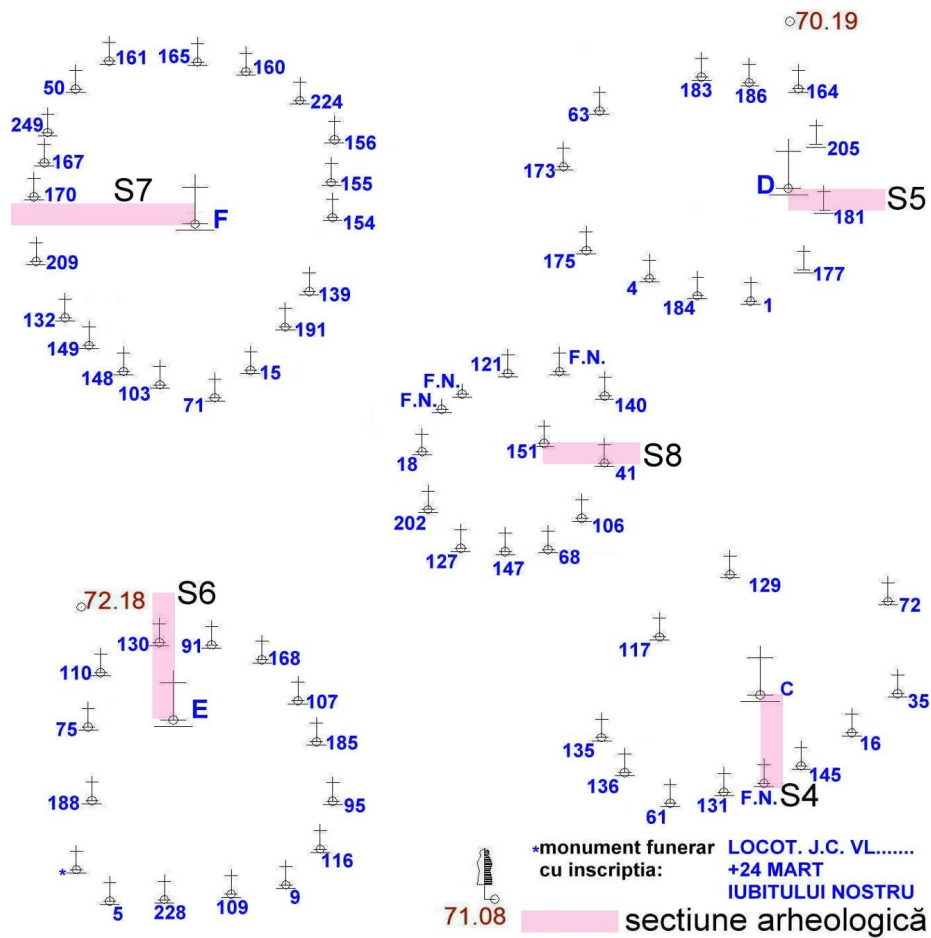


Fig. 12. Situația din perimetrul de la nord de mausoleu.

Cifrele albastre: numerele înscrise pe cruci identificate la începerea cercetării arheologice



Fig. 13. Situația generală în perimetrul de la nord de mausoleu după curățirea de vegetație.

Stânga sus: zona crucii E (în plan îndepărtat se observă zona crucilor C și D).

Dreapta sus: zona crucii F. Stânga jos: recuperarea și depozitarea crucilor mici.

Dreapta jos: monument funerar fragmentar



Fig. 14. Secțiunile S4-S8 realizate în perimetrul de la nord de mausoleu.
Stânga sus: Secțiunea S4 și zona crucii C. Dreapta sus: Secțiunea S5 și zona crucii D.
Stânga jos: Secțiunea S6 și zona crucii E. Dreapta jos: Secțiunea S7 și zona crucii F

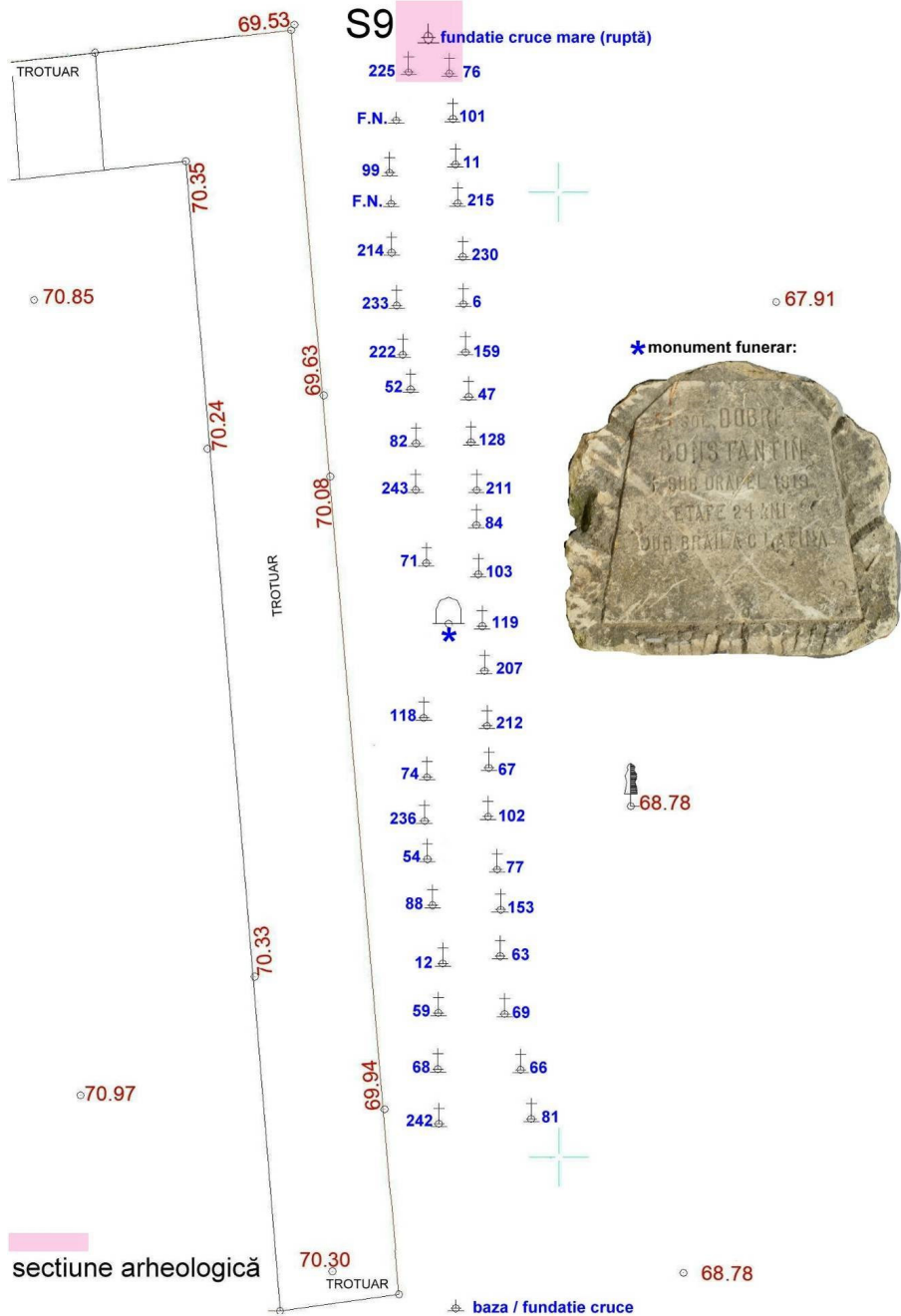


Fig. 15. Situația din perimetrul de la est de mausoleu. Cifrele albastre: numerele înscrise pe cruce identificate la începerea cercetării arheologice. F. N.: fără număr



Fig. 16. Situația din perimetrul de la est de mausoleului. Stânga jos: Secțiunea S9

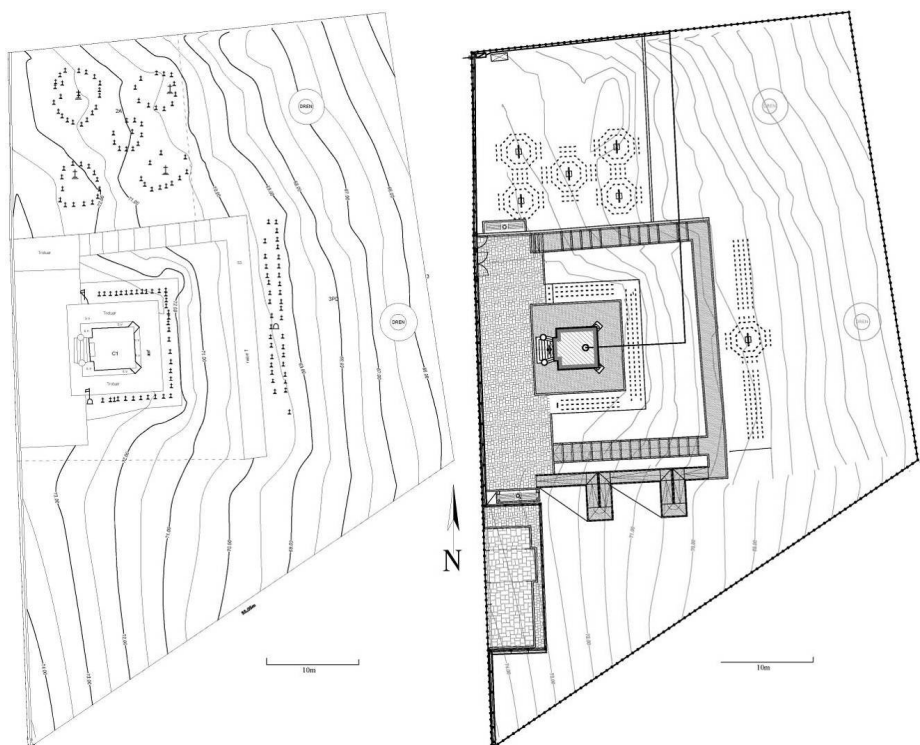


Fig. 17. Plan de situație: stânga: înainte de începerea lucrărilor de reabilitare; dreapta: realizat



Fig. 18. Groapa în care au fost depuse osemintele umane. Stânga sus: poziționare, contur albastru; Dreapta sus: depunerea materialului osteologic; Jos: marcarea la suprafața terenului a gropii



Fig. 19. Complexul comemorativ la finalizarea lucrărilor de restaurare. Sus: Amplasarea crucilor în jurul mausoleului. Mijloc: Amplasarea crucilor la nord de mausoleu. Jos: Amplasarea crucilor la est de mausoleu