

FIGURINELE ȘI ALTE PIESE DE LUT ARS REPREZENTÂND PĂSĂRI DIN EPOCA NEOLITICĂ DESCOPERITE ÎN MOLDOVA

EUGEN COMȘA

Comunitățile din epoca neolitică din Moldova, începând din perioada mijlocie a epocii, foloseau, în legătură cu manifestările lor magico-religioase, pe lângă numeroase figurine antropomorfe, unele zoomorfe și unele reprezentări de păsări.

Până în prezent, cele mai vechi reprezentări de păsări, modelate în lut ars, descoperite pe teritoriul Moldovei, datează din timpul fazei Larga Jijia (Precucuteni II) a culturii Precucuteni.

Prin săpăturile sistematice din așezarea datând din faza Larga Jijia (Precucuteni II) a culturii Precucuteni, de lângă localitatea Larga Jijia (jud. Iași) a fost descoperită (de către dr. Al. Alexandrescu) o apucătoare de capac de vas, în formă de pasăre (fig. 1/1), mult stilizată¹. Capul este mult simplificat, ca un fel de îngroșare, la capătul gâtului scurt și destul de gros. În jurul marginii capului s-a realizat un șir de mici adâncituri. Corpul este destul de masiv, cu capătul dinspre coadă aproape ascuțit. Pe mijlocul spatelui, de la gât până la coadă, are redată un fel de creastă, având de-a lungul ei un șir de adâncituri. De-a lungul celor două margini (în unghi) ale aripilor și în dreptul pieptului păsării s-a făcut câte un șir de adâncituri. Faptul că partea de jos a apucătorii descrise este destul de înaltă ne determină să considerăm că este vorba de reprezentarea unei păsări cu picioare lungi, desigur de baltă.

Din faza Izvoare (Precucuteni III) datează câteva reprezentări de păsări, mult stilizate.

Una dintre ele a fost descoperită la Târpești (jud. Neamț)². Este vorba de capătul unei linguri de os (fig. 1/4). Porțiunea respectivă are redat capul

¹ Al. Alexandrescu, *O vtoroi faze Dokukutenskoj kulturj, Dacia, N.S.*, V, 1961, p. 33, pl. VIII/12.

² S. Marinescu-Bîlcu, *Cultura Precucuteni pe teritoriul Moldovei*, București, 1974, p. 266, fig. 85/1.

unei păsări, rotunjit la spate și ciocul ascuțit, realizat, se pare, prin șlefuire din două părți, pe verticală. Porțiunea reprezentând corpul are forma aproximativ ovală și este puțin îngroșată în raport cu restul cozii lingurii.

În așezarea de la Vlădeni (jud. Iași), datând din aceeași fază, s-a găsit o apucătoare³, probabil de polonic, foarte stilizată, redând un cap de pasăre cu cioc lung, ascuțit și puțin înclinat în jos (fig. 1/3). De o parte și de alta a ciocului s-au trasat câteva linii incizate, paralele, înclinate spre vârful ciocului.

Tot din faza Izvoare (Precucuteni III) datează și figurina din lut ars reprezentând o pasăre, descoperită în așezarea de la Traian (jud. Neamț), aflată pe locul numit "Dealul Fântânilor"⁴. Figurina este foarte stilizată (fig. 1/2). Partea de sus este de formă cilindrică, destul de subțire. În dreptul capului este puțin îngroșată, are ochii indicați prin două mici adâncituri și ciocul scurt. Corpul păsării este redat sub forma a două trunchiuri de con alăturate în dreptul porțiunilor cu diametrul mai mare. Partea de jos a piesei este tot cilindrică, puțin lățită la bază, pentru a putea fi așezată în picioare.

*

Pe fondul principal reprezentat de cultura Precucuteni, pe teritoriul Moldovei, s-a format cultura Cucuteni cu o evoluție îndelungată, cu mai multe faze și etape.

Din faza Cucuteni A datează așezarea de la Hăbășești (jud. Iași), una dintre puținele așezări cercetate în întregime. Săpăturile s-au făcut de către un colectiv condus de dr. doc. Vladimir Dumitrescu. În cuprinsul stațiunii, în afară de numeroase figurine antropomorfe, s-au găsit figurine zoomorfe și numai două figurine reprezentând păsări.

Una din ele este, după părerea descoperitorului, "o mică rățușcă, fără picioare, care parcă plutește pe apă"⁵.

³ *Ibidem*, p. 266, fig. 85/1.

⁴ *Ibidem*, p. 265, fig. 84/4.

⁵ Vl. Dumitrescu și colab., *Hăbășești. Monografie arheologică*, București, 1954, p. 426, fig. 39/1 și p. 430.

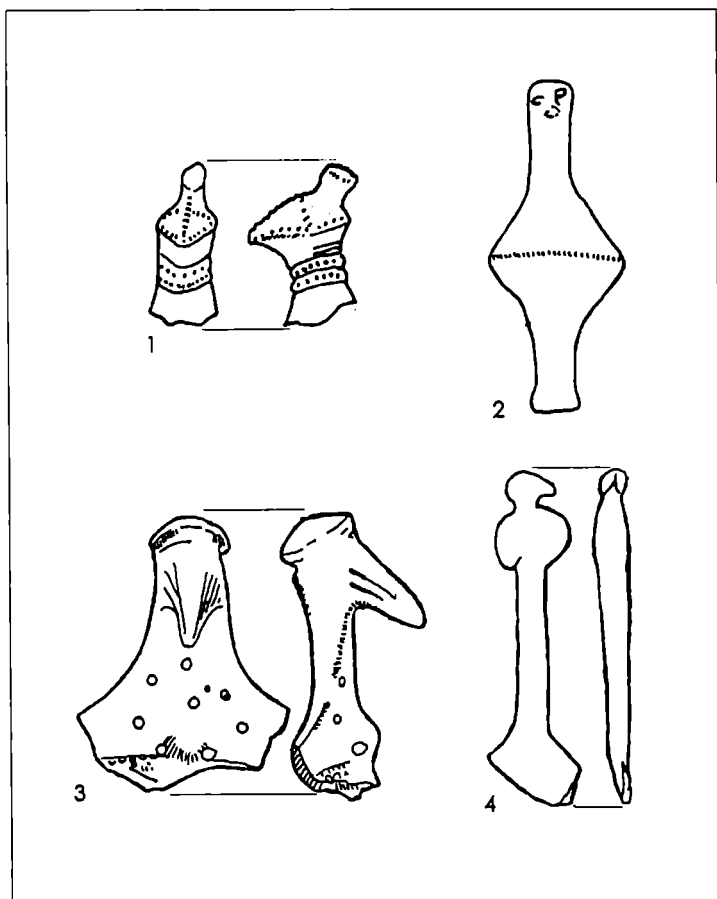


Fig. 1

Cultura Precucuteni: 1. Larga Jijia (faza Precucuteni II, după Al. Alexandrescu, *op. cit.*, 1961, p. 33, pl. VIII/12); 2. Târpești (faza Precucuteni III, după S. Marinescu-Bîlcu, *op. cit.*, 1974, p. 266, fig. 85/1); 3. Vlădeni (faza Precucuteni III, după S. Marinescu-Bîlcu, *op. cit.*, 1974, p. 266, fig. 85/3); 4. Traian (faza Precucuteni III, după S. Marinescu-Bîlcu, *op. cit.*, 1974, p. 265, fig. 84/4).

Figurina este mult stilizată (fig. 2/4). Are capul destul de mare în raport cu corpul. Ciocul este masiv, scurt și arcuit. Gâtul îl are scurt și gros.

Ținând seama de desenul publicat, corpul pare a fi ciobit în partea din spate, dedesubt. Dimensiuni: 3, 8 cm lungime.

Cea de-a doua piesă de la Hăbășești redă o pasăre mai înaltă⁶. Aceasta are gâtul rupt din vechime (fig. 2/5). Gâtul este lung. Are corpul înclinat spre partea din spate. Picioarele sunt redată sub forma unui cilindru, destul de gros în raport cu corpul, puțin lățit la bază pentru a putea fi așezat pe verticală. Pasărea reprezentată este, fără îndoială, de baltă. Este foarte probabil că redă o barză. Dimensiuni: 4, 4 cm înălțime.

Considerăm ca fiind importantă această figurină pentru că are analogii în cadrul arealului culturii Gumelnița⁷ din Muntenia, ceea ce înseamnă că în cuprinsul ambelor arii de răspândire existau, în această privință, anumite obiceiuri cu semnificații precise când se foloseau astfel de figurine de lut ars.

Numărul foarte mic al unor astfel de reprezentări de păsări descoperite, în cazul amintit, într-o așezare – cercetată în întregime – considerăm că trebuie să constituie o dovadă că în domeniul manifestărilor religioase ale acelor oameni, astfel de reprezentări aveau un rol foarte mic.

Tot în cuprinsul așezării de la Hăbășești, s-au descoperit două piese deosebite.

Prima redă capul și gâtul unei păsări⁸. Capul este mai înalt decât gâtul (fig. 2/2). Ochii s-au realizat prin înțepare și au forma rotundă. Partea dinspre cioc este ruptă. Porțiunea descrisă a fost fixată pe peretele unui vas. Dimensiuni: 5, 5 cm.

A doua piesă are capul ținut⁹. Gâtul era arcuit (fig. 2/3). Ochii s-au făcut prin înțepare. Ciocul îl are rupt din vechime. Această piesă a fost și ea fixată pe peretele unui vas. Dimensiuni: 4 cm.

În așezarea de la Mărgineni (jud. Bacău) s-a găsit un fragment din marginea unui vas pe care a fost fixată reprezentarea unui cap și gât arcuit de

⁶ *Ibidem*, p. 426, fig. 39/2 și p. 430.

⁷ D. V. Rosetti, *Steinkupferzeitliche Plastik aus einem Wohnhügel bei Bukarest*, IPEK, 12, 1938, pl. 26/10, 12.

⁸ Vl. Dumitrescu și colab., *op. cit.*, 1954, pl. CXIV/4.

⁹ *Ibidem*, pl. CXIV/9.

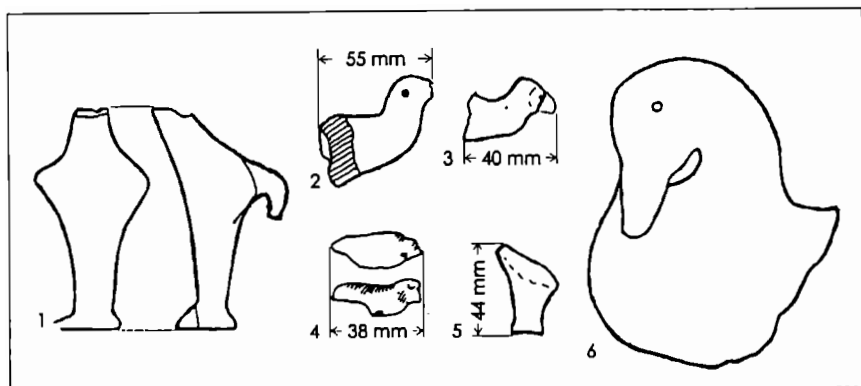


Fig. 2

Cultura Cucuteni, faza Cucuteni A: 1. Târpești (după S. Marinescu-Bîlcu, *op. cit.*, 1981, fig. 197/2); Hăbășești (după Vl. Dumitrescu și colab., *op. cit.*, 1954: 2. pl. CXIV/4; 3. pl. CXIV/9; 4. p. 426, fig. 39/1; 5. p. 426, fig. 39/2; 6. Mărgineni (după Vl. Dumitrescu, *op. cit.*, 1979, fig. 184).

pasăre (fig. 2/6), modelate cu grijă. Ele redau capul și gâtul unei păsări de baltă¹⁰. Piesa datează din faza Cucuteni A.

Fără îndoială că reprezentarea acestor capete de păsări se aplica pe o categorie de vase care aveau o anumită semnificație religioasă.

Tot din faza Cucuteni A datează și o figurină stilizată reprezentând o pasăre¹¹ (fig. 2/1), descoperită în așezarea de la Târpești (jud. Neamț), cercetată prin săpături de către dr. S. Marinescu-Bîlcu. Capul și o parte din gâtul figurinei sunt rupte din vechime. Este însă clar că gâtul era destul de lung și înalt. Corpul păsării, privit din față, este de formă bitronconică. Partea de jos, redând picioarele, este cilindrică cu partea inferioară puțin lățită pentru a putea fi așezată vertical. Figurina nu este ornamentată.

Cu prilejul săpăturilor arheologice efectuate de Constantin Mătase în așezarea din punctual numit "Frumușica" de lângă localitatea Bodeștii-Precistei (jud. Neamț) au fost descoperite și câteva figurine de lut ars reprezentând păsări.

¹⁰ Vl. Dumitrescu, *Arta culturii Cucuteni*, București, 1979, fig. 184.

¹¹ S. Marinescu-Bîlcu, *Târpești. From Prehistory to history in Eastern Romania*, BAR. International Series, 107, Oxford, 1971, fig. 197/2.

Figurina înfățișează o pasăre mult stilizată¹² (fig. 3/2), cu capul micuț, gâtul scurt și corpul masiv, cu partea din față mai sus. Partea de jos, redând picioarele, este de formă tronconică, având un soclu lățit, pentru ca piesa să poată fi așezată pe verticală. Considerăm că piesa redă o pasăre de baltă, probabil o barză. Dimensiuni: 3,5 cm.

O altă figurină asemănătoare (fig. 3/3) cu cea descrisă mai sus¹³, are capul mic, cu partea dinspre cioc groasă. Gâtul este înalt și arcuit. Corpul are partea de sus arcuită spre coadă. Partea corespunzătoare picioarelor este aproximativ cilindrică, masivă, cu porțiunea de la bază lățită. Pe cap a fost vopsită cu alb, iar pe spate s-au trasat două benzi albe, late, oblice, având între ele o bandă nevopsită. Dimensiuni: 4 cm lungime.

O altă piesă reprezintă o pasăre (fig.3/1) mult stilizată¹⁴, cu capul masiv, fără indicarea ciocului, gâtul scurt, corpul voluminos, cu partea din

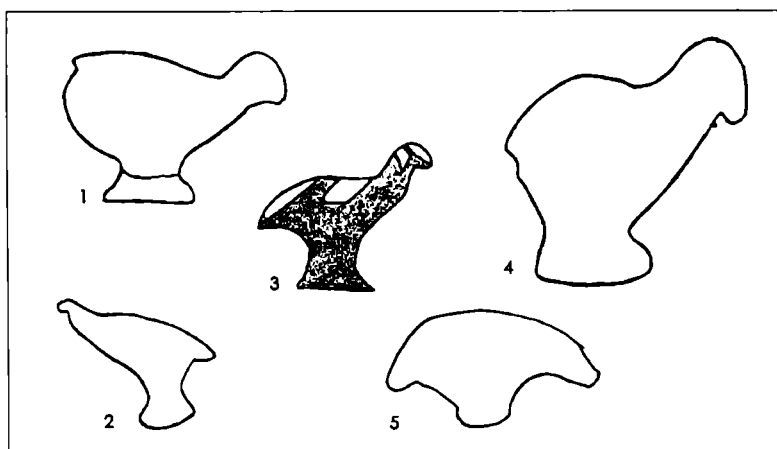


Fig. 3

Cultura Cucuteni: Așezarea „Frumușica” (după C. Matasă, *op. cit.*, 1946: 1. pl. LVIII/433 a; 2. pl. LVIII/432; 3. pl. LVIII/434; 4. pl. LVIII/433 b; 5. pl. LVIII/431).

¹² C. Matasă, *Frumușica*, București, 1946, pl. LVIII/432.

¹³ *Ibidem*, pl. LVIII/434.

¹⁴ *Ibidem*, pl. LVIII/433a.

spate parțial spartă. Partea de jos, corespunzătoare picioarelor, este de formă cilindrică și lățită la bază. Dimensiuni: 5 cm înălțime.

O figurină, similară¹⁵ ca formă, are gâtul prelung (fig. 3/4), cu capul mai înalt decât corpul, cu partea redând ciocul, prelungă și masivă. Partea de jos, corespunzătoare picioarelor, este groasă și lățită la bază pentru ca piesa să poată fi așezată vertical. Dimensiuni: 8, 5 cm.

O figurină este mult stilizată (fig. 3/5) și redă o pasăre¹⁶. Corpul este masiv, cu spatele arcuit și mult înclinat spre coadă. Partea de jos a piesei, redând picioarele, este scurtă, se află în dreptul mijlocului corpului, și se termină printr-o mică suprafață de formă rotundă pentru a putea fi așezată pe verticală. Descoperitorul a considerat că piesa redă un porc, dar - după părerea noastră - a greșit atribuirea, deoarece piesa se aseamănă cu celelalte reprezentări de păsări din aceeași așezare și se deosebește de alte figurine redând porci care au, de fiecare dată, câte patru picioare. Dimensiuni: 5 cm lungime.

Din păcate, la nici una din piesele descoperite în așezare de la "Frumușica" nu se precizează faza din care datează, deși în așezare sunt documentate vestigiile din fazele Cucuteni A, A-B și B.

O figurină fragmentară reprezentând o pasăre (fig. 4/4) a fost descoperită mai demult, într-o așezare neprecizată, piesa se păstrează la Muzeul de Istorie a Moldovei din Iași¹⁷.

Este o piesă căreia îi lipsește o aripă. Se precizează că figurina a fost "modelată dintr-o pastă fină și uscată la soare"¹⁸. Are capul mic, ciocul ascuțit și gâtul lung. Atrage atenția faptul că are aripile redade ca fiind "întinse lateral și date spre spate, pieptul ușor bombat și spatele concav"¹⁹. Nu se precizează faza din care datează piesa. Dimensiuni: 5, 9 cm înălțime.

În așezarea de la Izvoare (jud. Neamț), prin săpăturile prof. Radu Vulpe, a fost descoperit în stratul cu materiale din faza Cucuteni A un mâner de vas reprezentând o pasăre mult stilizată (fig. 4/6)²⁰. Capul și gâtul scurt

¹⁵ *Ibidem*, pl. LVIII/433b.

¹⁶ *Ibidem*.

¹⁷ N. Berlescu, *Plastica cucuteniană din vechile colecții ale Muzeului de Istorie a Moldovei*, *ArhMold*, II-III, 1964, p. 75 și pl. XXIV/10.

¹⁸ *Ibidem*.

¹⁹ *Ibidem*, p. 75.

²⁰ R. Vulpe, *Izvoare. Săpăturile din 1936-1948*, București, 1957, p. 226, fig. 226/4.

sunt redat ca o prelungire îngustă, pe verticală. Corpul este prelung, lățit la mijloc (cu marginile arcuite) și subțiat spre extremități. Pe mijlocul spatelui are o creastă longitudinală, mai înaltă la mijloc și arcuită. Partea dinspre coadă este subțiată simetric și aproape ascuțită. Partea de jos, corespunzătoare picioarelor, este de formă cilindrică și groasă. Dimensiuni: 5,4 cm înălțime și 2,5 cm lățime la mijloc.

Pe teritoriul localității Bârlălești (jud. Vaslui), în partea de nord-vest a Dealului Ciomaga, în punctul numit "Sturza", a fost descoperită, prin cercetări arheologice de suprafață, o așezare Cucuteni. Stratul de cultură cuprinde urme de locuire din fazele: Cucuteni A2, Cucuteni A3 și Cucuteni B. Între materialele adunate se află și o piesă deosebită²¹ (fig. 4/1). Capul lipsește, gâtul s-a păstrat ca un gurgui conic, scurt. Corpul privit de sus are o formă aproape ovală, prelungă, cu capătul dinspre coadă ascuțit. În secțiune transversală piesa are forma ovală, scundă. Pe corp, lateral, este trasată o linie incizată, puțin arcuită. Prin poziție, piesa descrisă reprezintă o pasăre plutind. Nu se precizează din ce fază a culturii Cucuteni datează. Dimensiuni: 3 cm înălțime.

Tot în așezarea din punctual "Sturza" a fost găsită o figurină reprezentând o pasăre stând în picioare²² (fig. 4/5). S-a păstrat destul de bine. A fost modelată cu grijă. Are capul mic cu ochii făcuți prin înțepare. Ciocul este micuț. Gâtul îl are destul de înalt. Partea de sus a corpului este puțin arcuită. Pe desenul publicat acea suprafață este redată în culoare închisă, întreruptă prin două linii paralele, de culoare deschisă, trasate de la gât spre coadă. Este posibil să fie vorba de un decor pictat. Partea de jos a corpului este arcuită și se termină printr-o porțiune masivă, cilindrică, redând picioarele. Nu se precizează faza din care datează piesa. Nu se menționează înălțimea.

*

În sudul Moldovei și în nord-estul Munteniei, în zonele de contact între cultura Gumelnița și cultura Cucuteni, în perioada corespunzătoare fazelor Gumelnița A1 și Cucuteni A1, s-a format aspectul cultural Aldeni II, cu evoluția împărțită în trei etape: I, II, III.

²¹ G. Coman, *Statornicie, continuitate. Repertoriul arheologic al județului Vaslui*, București, 1980, p. 128 și fig. 99/1.

²² *Ibidem*, p. 128 și p. 310, fig. 100/7.

Atrage atenția faptul că, spre deosebire de alte culturi din epoca neolitică de la noi în cursul cărora s-au folosit destul de multe figurine zoomorfe, în arealul aspectului cultural Aldeni II, astfel de figurine sunt puține, fiind, în schimb, destul de multe figurine în formă de pasăre, modelate și folosite în decursul celor trei etape de evoluție.

Prin cercetări de suprafață a fost descoperită așezarea de la Igești (jud. Vaslui), aflată pe terenul numit de localnici "Scândureni", în cuprinsul căreia au fost delimitate două straturi de cultură: unul mai vechi cu materiale de tip Aldeni II și altul deasupra datând din faza Cucuteni A2.

De la suprafața solului, între alte numeroase materiale, s-au găsit și două figurine deosebite reprezentând păsări.

Prima din ele²³ este destul de mică (fig. 4/3) și are capul rupt din vechime. Gâtul era destul de înalt, cilindric. Corpul îl are foarte stilizat. În față este puțin mai lat, cu margini arcuite și se îngustează spre partea opusă. Pe corp are incizată lateral o linie arcuită în față și dreaptă spre celălalt capăt. Partea de jos, reprezentând picioarele, are formă conică. Nu se precizează datarea. Dimensiuni: 3,6 cm înălțime.

Tot în așezarea de pe locul "Scândureni" s-a mai găsit o piesă deosebită. Este reprezentarea unei păsări²⁴ (fig. 4/2). Capul îl are rupt din vechime. S-a păstrat o parte din gât, care a fost destul de înclinat spre dreapta. Corpul are aproximativ formă ovoidală, cu partea de jos îngroșată puțin, de formă ovală. Subliniem că și această piesă este goală în interior, având înăuntru mai multe pietricele care, atunci când se scutură obiectul, produc sunete. Descoperitorul înclina să admită că este vorba de o jucărie pentru copii. Nu se precizează datarea. Dimensiuni: 8, 2 cm înălțime.

O figurină deosebit de interesantă a fost găsită, cu prilejul săpăturilor făcute de Ion T. Dragomir, la Suceveni (jud. Galați). Piesa reprezintă o pasăre în picioare²⁵ (fig. 5/1). Capul și gâtul sunt rupte din vechime. Corpul este destul de mare cu o creastă reliefată pe mijloc. De la această creastă, spre marginea

²³ *Ibidem*, p. 76 și p. 309, fig. 99/6.

²⁴ *Ibidem*, p. 76 și p. 309, fig. 99/4.

²⁵ I. T. Dragomir, *Neoliticul din sud-estul României. Aspectul cultural Stoicani-Aldeni*, București, 1983, p. 102 și p. 179, fig. 55/9.

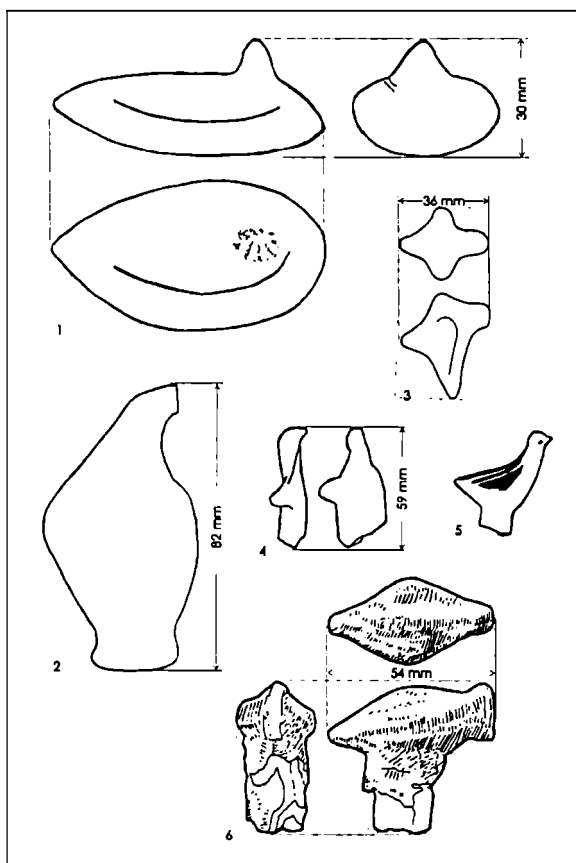


Fig. 4

Cultura Cucuteni: 1. Bârlălești „Sturza” (după G. Coman, *op. cit.*, 1980, fig. 99/1; 2. Igești „Scândureni” (Aspectul cultural Aldeni II, după G. Coman, *op. cit.*, 1980, fig. 99/4); 3. Igești „Scândureni” (Aspectul cultural Aldeni II, după G. Coman, *op. cit.*, 1980, fig. 99/6); 4. Așezare neprecizată (după N. Berlescu, *op. cit.*, 1964, pl. XXIV/10); 5. Bârlălești „Sturza” (Cultura Cucuteni, după G. Coman, *op. cit.*, 1980, fig. 100/7); 6. Izvoare (faza Cucuteni A, după R. Vulpe, *op. cit.*, 1957, p. 226, fig. 226/4).

părții de sus a corpului coboară, de o parte și de alta, câte patru linii incizate paralele, distanțate. Subliniem că piesa este goală înăuntru și are în interior, ca și piesa descrisă mai sus, pietricele care, atunci când piesa este scuturată, produc sunete. De-a lungul marginii părții superioare a corpului s-au realizat cinci proeminențe mici, perforate, ca niște tortițe. Considerăm că de fiecare din ele era legată câte o sfoară. Sforile alăturate serveau la atârnarea și scuturarea obiectului. Partea inferioară a piesei era aproape cilindrică indicând că este vorba de o pasăre de baltă, cu picioare înalte.

Spre deosebire de alte figurine, pe pieptul acestei piese este reprezentat un pandantiv, de formă rombică, cu o anumită semnificație magico-religioasă. Astfel de pandantive se găsesc adesea în așezările de tip Aldeni II²⁶.

Din a II-a etapă datează o figurină (fig. 5/2) descoperită de prof. M. Petrescu-Dîmbovița, în așezarea de la Stoicani (jud. Galați) pe locul numit "Cetățuie". Figurina reprezintă o pasăre mult stilizată²⁷, redată cu aripile întinse și cu marginile crestate. Capul și gâtul sunt redată ca o prelungire conică, fără amănunte. Partea corespunzătoare picioarelor este tot conică, având vârful arcuit.

La Lișcoteanca I (etapa II-a) s-a găsit o figurină reprezentând o pasăre (fig. 5/3) în picioare²⁸. Capul și gâtul sunt rupte. Corpul a fost modelat neglijent. Partea redând picioarele este tronconică.

Din a III-a etapă a aspectului cultural Aldeni II datează o piesă descoperită la Tămășeni (jud. Galați). Reprezintă o pasăre mult stilizată²⁹ (fig. 5/4). Capul și gâtul sunt rupte din vechime. Corpul privit de sus are forma aproximativ rombică, având pe spate trasate grupuri de câte două caneluri, late, alăturate, cu intervale egale între grupuri. În secțiune longitudinală, partea de sus a piesei este destul de groasă și are forma apropiată de un semicerc, pe când partea de jos este dreaptă, ca și cum ar reprezenta o pasăre plutind. Interiorul obiectului este gol, cu o deschidere în partea din față. Piesa a fost bine arsă. Până în prezent, este singura de acest tip din arealul aspectului cultural Aldeni II. Dimensiuni: 9 cm.

²⁶ *Ibidem*, p. 181/fig. 57.

²⁷ M. Petrescu-Dîmbovița, *Cetățuia de la Stoicani, Materiale*, I, 1953, p. 103, fig. 42/13.

²⁸ I. T. Dragomir, *op. cit.*, 1983, p. 179, fig. 55/10.

²⁹ *Ibidem*, p. 179, fig. 55/12.

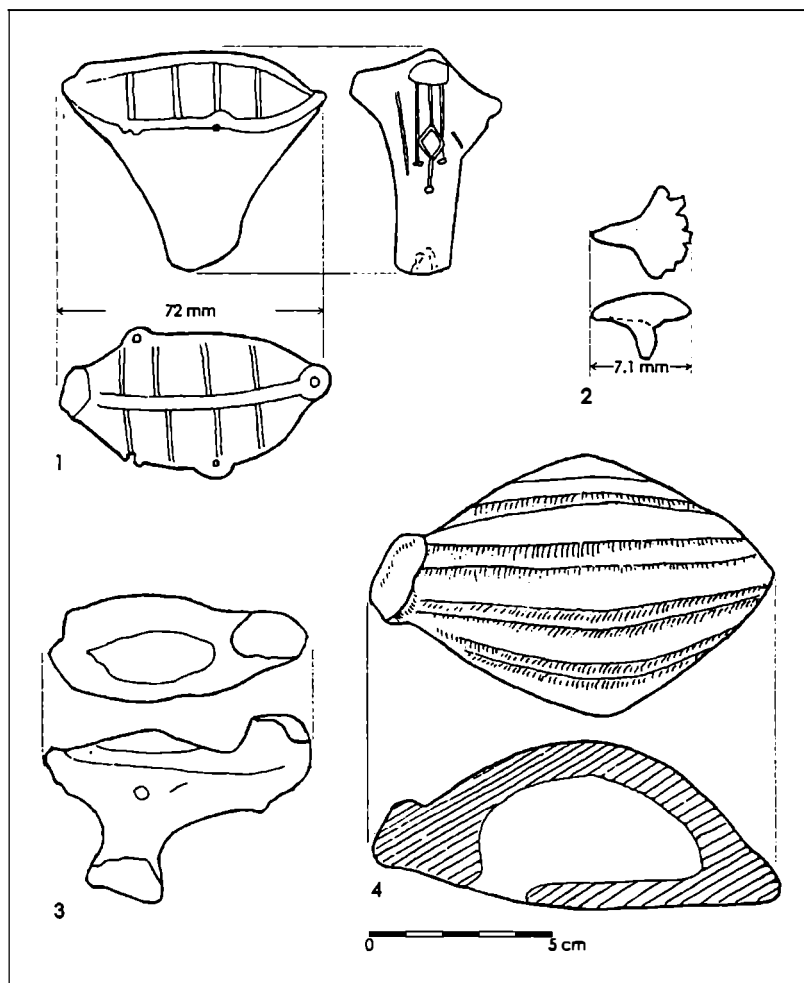


Fig. 5

Aspectul cultural Aldeni II: 1. Suceveni (etapa I, după I. T. Dragomir, *op. cit.*, 1983, p. 179, fig. 55/9); 2. Stoicani (după M. Petrescu Dîmbovița, *op. cit.*, 1953, p. 103, fig. 42/13); 3. Lișcoteanca I (etapa II, după I. T. Dragomir, *op. cit.*, 1983, p. 179, fig. 55/10); 4. Tămășeni (etapa III, după I. T. Dragomir, *op. cit.*, 1983, p. 179, fig. 55/12).

*

În privința unor astfel de reprezentări, constatăm că pe teritoriul Moldovei ele lipsesc - până în prezent - în cadrul arealelor culturilor Starcevo-Criș și cu ceramică liniară.

Din datele prezentate mai sus - în funcție de publicațiile care ne-au fost accesibile - rezultă că în așezările amintite aparținând purtătorilor culturilor Precucuteni și Cucuteni, precum și în acelea ale aspectului cultural Aldeni II, în total s-au descoperit 25 de piese.

Subliniem că, pe teritoriul Moldovei, primele reprezentări de păsări se cunosc începând din timpul culturii Precucuteni, din cea de-a doua fază. Remarcăm că în timpul fazelor Precucuteni II și III sunt redată păsări nu numai ca figurine de lut ars ci și sub forma unor apucători de capace de vas și capete de lingurițe de os.

Singura figurină de lut ars, reprezentând o pasăre foarte stilizată, din arealul culturii Precucuteni (faza Precucuteni III) din Moldova, este de un tip deosebit, fără analogii în ținuturile vecine. Ea are corpul redat sub forma a două trunchiuri de con alăturate.

După cum se știe, cultura Precucuteni s-a format pe un fond principal reprezentat de comunitățile fazei Giulești a culturii Boian, pătrunse din Muntenia în vestul Moldovei, care acolo s-au amestecat cu comunități dintr-o fază târzie a culturii cu ceramică liniară. Până în prezent, în arealele celor două culturi menționate, nu s-au găsit nici un fel de reprezentări de păsări. Prin urmare, în stadiul actual al cercetărilor, nu este posibil să dăm un răspuns clar la problema de la cine au preluat purtătorii culturii Precucuteni, obiceiul de a face reprezentări de păsări și respectiv credințele legate de ele.

În perioada ce a urmat, pe teritoriul Moldovei au evoluat comunitățile culturii Cucuteni, formată pe fond Precucuteni.

Remarcăm constatarea că, în așezarea de la Hăbășești, care a fost cercetată sistematic, s-au descoperit numai două figurine de lut ars înfățișând păsări. Menționăm că una din ele redă o rățușcă, care parcă plutește, iar cealaltă reprezintă o pasăre de baltă (cu gâtul și picioarele lungi), probabil o barză.

Tot în așezarea de la Hăbășești s-au găsit și piese (de lut ars) în formă de cap și gât de pasăre, care erau fixate pe pereții unor vase, desigur, cu o semnificație simbolică.

Prin săpăturile arheologice făcute s-au scos la iveală din cuprinsul așezărilor culturii Cucuteni din Moldova, mai multe figurine de lut ars reprezentând păsări. Ele sunt de două tipuri principale:

- unele au capul stilizat, gâtul scurt și corpul masiv;

- altele au capul micuț, gâtul destul de lung, corpul nu prea mare și partea picioarelor destul de înaltă și subțire.

Subliniem observația că figurinele din cea de-a doua categorie reprezintă păsări de baltă și au analogii apropiate ca formă în arealul culturii Gumelnița din Muntenia ceea ce înseamnă că purtătorii celor două culturi aveau unele obiceiuri comune în privința semnificației reprezentării păsărilor.

Atrage atenția una din piesele găsite în punctul "Scândureni", care are corpul masiv și gol pe dinăuntru, în care oamenii din vechime au pus mai multe pietricele care provoacă sunete atunci când este scuturată. Această piesă nu are analogii în aria culturii Cucuteni și, de aceea, considerăm că provine din stratul Aldeni II.

O figurină similară s-a descoperit la Suceveni. Aceasta merită toată atenția prin aceea că a avut cinci tortițe. Prin legarea unor sfori, de fiecare dintre ele, figurina putea fi atârnată și scuturată, pietricelele din interior producând sunete. Piesa are în față redat un pandantiv de formă rombică, specific aspectului cultural Aldeni II. Fără îndoială că piesa a avut o semnificație religioasă.

În domeniul manifestărilor magico-religioase, la unele populații slab dezvoltate, se consideră că păsările au un rol destul de important. Ele fac legătura între oameni și divinitate. Se consideră că ele duc sufletul celui decedat în cer la divinitate.

În plus, se știe că în diferite regiuni ale țării noastre s-a păstrat credința că berzele sunt cele care aduc pruncii cei mici. Este posibil ca aceasta să fie o credință păstrată de oamenii locului, încă din epoca neolitică, până în zilele noastre.

LES FIGURINES ET AUTRES PIÈCES EN TERRE CUITE
REPRÉSENTENT DES OISEAUX DE L'ÉPOQUE NÉOLITHIQUE
DÉCOUVERTES EN MOLDAVIE

Résumé

Figurines de telle sorte ont été découvertes seulement dans les aréals des cultures: Précucuteni, Cucuteni et dans l'aréal de l'aspect culturel Aldeni II.

Dans les agglomérations appartenant à la culture Précucuteni (phase II) ont été mis au jour quelques manches des couvercles en terre cuite, ainsi que des manches en os qui représentent des têtes des oiseaux appartenant à des cuillers.

Une figurine en terre cuite (phase Précucuteni III) représente un haut oiseau(une cigogne?).

Dans l'aréal de la culture de Cucuteni il y a peu des figurines représentant des oiseaux. Quelqu'un d'eux ont des analogies dans l'aréal de la culture de Gumelnița.

Ces figurines représentent des oiseaux aquatiques avec les pieds hauts. Il s'agit fort probablement des cigognes.

On doit remarquer aussi dans l'aréal Aldeni II quelques figurines représentant des oiseaux, assez grands, avec des haut pieds, fort probablement représentant de même des cigognes. Ces figurines ont l'intérieur creux. Dedans elles ont eu des petites pierres et quand ces figurines ont été secouées, ces pierres ont produit des sons.

D'après l'auteur on doit attribuer à toutes ces figurines une signification symbolique et ont été utilisées pendant les rituels magico-religieux.

EXPLICATION DES FIGURES

- Fig. 1** Culture Précucuteni: 1. Larga Jijia (phase Précucuteni II, d'après Al. Alexandrescu, *op. cit.*, 1961, p. 33, pl. VIII/12); 2. Târpești (phase Précucuteni III, d'après S. Marinescu-Bîlcu, *op. cit.*, 1974, p. 266, fig. 85/1); 3. Vlădeni (phase Précucuteni III, d'après S. Marinescu-Bîlcu, *op. cit.*, 1974, p. 266, fig. 85/3); 4. Traian (phase Précucuteni III, d'après S. Marinescu-Bîlcu, *op. cit.*, 1974, p. 265, fig. 84/4).
- Fig. 2** Culture Cucuteni, phase Cucuteni A: 1. Târpești (d'après S. Marinescu-Bîlcu, *op. cit.*, 1981, fig. 197/2); 2. Hăbășești (d'après Vl. Dumitrescu et collab., *op. cit.*, 1954: 2. pl. CXIV/4; 3. pl. CXIV/9; 4. p. 426, fig. 39/1; 5. p. 426, fig. 39/2; 6. Mărgineni (d'après Vl. Dumitrescu, 1979, fig. 184).
- Fig. 3** Culture Cucuteni: station "Frumușica" (d'après C. Matasă, *op. cit.*, 1946: 1. pl. LVIII/433 a; 2. pl. LVIII/432; 3. pl. LVIII/434; 4. pl. LVIII/433 b; 5. pl. LVII/431).
- Fig. 4** Culture Cucuteni: 1. Bărlălești "Sturza" (d'après G. Coman, *op. cit.*, 1980, fig. 99/1); 2. Igești "Scândureni" (aspect culturel Aldeni II, d'après G. Coman, *op. cit.*, 1980, fig. 99/4); 3. Igești "Scândureni" (aspect culturel Aldeni II, d'après G. Coman, *op. cit.*, 1980, fig. 99/6); 4. station inconnu (d'après N. Berlescu, *op. cit.*, 1964, pl. XXIV/10); 5. Bărlălești "Sturza" (culture Cucuteni, d'après G. Coman, *op. cit.*, 1980, fig. 100/7); 6. Izvoare (phase Cucuteni A, d'après R. Vulpe, *op. cit.*, 1957, p. 226, fig. 226/4).
- Fig. 5** Aspect culturel Aldeni II: 1. Suceveni (etape I, d'après I. T. Dragomir, *op. cit.*, 1983, p. 179, fig. 55/9); 2. Stoicani (d'après M. Petrescu-Dîmbovița, *op. cit.*, 1953, p. 103, fig. 42/13); 3. Lișcoteanca I (etape II, d'après I. T. Dragomir, *op. cit.*, 1983, p. 179, fig. 55/10); 4. Tămășeni (etape III, d'après I. T. Dragomir, *op. cit.*, 1983, p. 179, fig. 55/12).