

## DESCOPERIRI DE AMFORE LA POIANA, JUD. GALAȚI (CAMPANIA DIN 1968)\*

CARMEN UNGUREANU

Situată pe un promontoriu de pe malul stâng al Siretului, nu departe de confluența cu Trotușul, beneficiind de o poziție geografică favorabilă, atât din perspectivă strategică-militară, cât și a oportunităților comerciale, așezarea de la Poiana se numără printre stațiunile arheologice cele mai însemnate din zona est-carpatică<sup>1</sup>.

---

\*Cercetările arheologice de la Poiana din anul 1968 au fost efectuate de un colectiv format din Radu Vulpe, Anton Nișu, Silvia Teodor și Constantin Buzdugan, cu fondurile Muzeului de Istorie a Moldovei Iași. Materialul este inedit. Mulțumim doamnei dr. Silvia Teodor pentru permisiunea de a publica acest material și pentru îndrumările date.

<sup>1</sup> Pentru rezultatele cercetărilor de la Poiana cf. V. Pârvan, *Castrul de la Poiana și drumul roman prin Moldova de Jos*, în *Analele Academiei Române. Memoriile Secției Istorice*, seria II, 36, 1913-1914, p. 93-131; R. Vulpe și Ec. Vulpe, *Les fouilles de Poiana. Campagne de 1927*, în *Dacia*, 3-4, 1927-1932, p. 253-251; R. Vulpe, *Evoluția așezărilor omenești în Moldova de Jos. Raport nou despre activitatea șantierului arheologic Poiana-Tecuci 1949*, în *SCIV*, 1, 1950, 1, p. 47-52; R. Vulpe și colaboratorii, *Raport preliminar asupra activității șantierului arheologic Poiana-Tecuci, 1950*, în *SCIV*, 2, 1951, 1, p. 177-216; Colectivul de cercetări arheologice al Academiei R.P.R.- Șantierul Poiana, *Campația de săpături arheologice din anul 1951. Rapoarte preliminare. Șantierul Poiana*, în *SCIV*, 3, 1952, p. 191-230; R. Vulpe, *La civilisation dace et ses problèmes à la lumière des dernière fouilles de Poiana, en Basse-Moldavie*, în *Dacia*, NS, 1, 1957, p. 143-167; S. Teodor, M. Nicu, S. Țau, *Noi descoperiri în dăva de la Poiana și importanța lor în cunoașterea civilizației geto-dacice la est de Carpați*, în *Symposia Thracologica*, 7, 1984, p. 286-287; idem, *Tezaurul de monede callatiene descoperit la Poiana, jud. Galați*, în *Traco-Dacica*, 8, 1987, 1-2, p. 133-137; S. Teodor, *Stratigrafia stațiunii arheologice de la Poiana, jud. Galați*, în *Carpica*, 23/1, 1992, p. 115-124; S. Teodor, V. Mihăilescu-Bârliba, *Descoperiri monetare din așezarea geto-dacică de la Poiana-Tecuci*, în *ArhMold*, 16, 1993, p. 120-130; S. Teodor, C. Chiriac, *Vase din sticlă din așezarea geto-dacică de la Poiana*, în *ArhMold*, 17, 1994, p. 183-222; S. Teodor, *Ceramica de import din așezarea geto-dacică de la Poiana, jud. Galați (I)*, în *Carpica*, 25, 1994, p. 73-122, fig. 1-11; idem, *La céramique peinte de l'établissement geto-dace de Poiana-Tecuci*, în *Thraco-Dacica*, 16, 1995, 1-2, p. 199-210; S. Teodor, S. Țau, *Obiecte de podoabă din așezarea geto-dacică de la Poiana, jud. Galați (I). Fibule*, în *ArhMold*, 19, 1996, p. 57-105; S. Teodor, *Römische Keramik aus der geto-dakischen Siedlung von Poiana (Kr. Galați)*, în *Études sur la céramique romaine et daco-romaine de la Dacie et de la Mésie Inférieure*, Timișoara, 1, 1997, p. 3-10, fig. 1-3; S. Teodor, M. Micu, S. Țau, *Așezarea geto-dacică de la Poiana (jud. Galați). Obiecte de port și podoabă (II). Oglirci, ace, obiecte de os*, în *ArhMold*,

Datorită abundenței și varietății produselor de import semnalate aici, situl a fost plasat între așezările ce aveau rolul de stațiune comercială, cu aceste atribuții economice fiind considerat cel mai important din răsăritul Daciei<sup>2</sup>. Dezvoltarea sa în această direcție este pusă pe seama unui excedent de produse autohtone în zonă și, totodată, a situării sale în punctul în care unul dintre cele mai importante drumuri comerciale, ce lega gurile Dunării cu nordul Moldovei, se ramifica pentru a face legătura cu sud-estul Transilvaniei<sup>3</sup>. Între mărfurile de import apărute la Poiana putem menționa ceramica de diferite categorii, obiectele de podoabă, vasele din sticlă și metal etc.<sup>4</sup> La aceste produse se adăugau cele alimentare (vin, ulei etc.) și cele cu alte întrebuințări (coloranți, rășini vegetale). Existența unui comerț activ cu acestea din urmă este dovedită de numărul foarte mare de amfore descoperite la Poiana. Ele sunt prezente din nivelul al III-lea (sec. V î. Hr.) până în nivelul al V-lea (sec. I î. Hr.-prima parte a sec. al II-lea d. Hr.)<sup>5</sup>, aceste recipiente antice de transport deținând o pondere însemnată în cadrul pieselor de import. Această densitate a materialului amforic plasează așezarea de la Poiana printre cele patru situri din zona extracarpatică a României care dețin, împreună, 48% din totalul amforelor descoperite în această regiune<sup>6</sup>.

Având o importanță deosebită pentru sublinierea valențelor economice ale așezării, amforele de la Poiana au intrat de timpuriu în atenția specialiștilor<sup>7</sup>. Conform datelor sistematizate de I. Glodariu în 1974, de la Poiana provin aproximativ 200 de amfore, întregi sau fragmentare<sup>8</sup>. Ele au fost studiate, în funcție de palierul cronologic pe care se situează și de încadrarea lor în categoria amforelor ștampilate sau neștampilate, de către D.

<sup>2</sup> I. Glodariu, *Relații comerciale ale Daciei cu lumea elenistică și romană (sec. II î. e. n.-I e. n.)*, Cluj-Napoca, 1974, p. 119-121 și nota 315.

<sup>3</sup> *Ibidem*, p. 31, 114-115, 122.

<sup>4</sup> Pentru informații legate de piesele de import vezi nota 1 și I. Glodariu, *op. cit.*, tab. 2, 3, 4 și catalogul descoperirilor; S. Sanie, *Civilizația romană la est de Carpați și romanitatea pe teritoriul Moldovei (sec II î. e. n.-III e. n.)*, Iași, 1981, p. 54-55, 61, 63, 68-69, 129-133, 160; idem, *La civilisation romaine et la romanisation à l'est de Carpathes*, în *ArhMold*, 16, 1993, p.147, tab. 1.

<sup>5</sup> S. Teodor, V. Mihăilescu-Bârliba, *op. cit.*, p. 122-123.

<sup>6</sup> I. Glodariu, *op. cit.*, p. 31.

<sup>7</sup> Menționăm faptul că în atenția cercetătorilor au intrat și amforele de producție locală: V. Eftimie, *Imports of stamped amphorae in the lower Danubian regions and a draft Rumanian corpus of amphora stamps*, în *Dacia*, NS, 3, 1959, nota 56; I. Glodariu, *op. cit.*, p. 134 și nr. 11 în catalogul amforelor locale.

<sup>8</sup> *Ibidem*.

Tudor<sup>9</sup>, V. Eftimie<sup>10</sup>, I. Glodariu<sup>11</sup>, S. Sanie<sup>12</sup>, V. Sârbu<sup>13</sup> și Silvia Teodor<sup>14</sup>. Printre centrele de proveniență, I. Glodariu plasează Thasos-ul, Rhodos-ul, Sinope(?) și alte centre din Asia Mică, iar V. Sârbu menționează Thasos-ul, Cos, Cnidos și Sinope<sup>15</sup>.

Materialul amforic din campania anului 1968 se păstrează la Muzeul de Istorie a Moldovei Iași și nu a intrat în atenția studiilor menționate mai sus. Acest este în cea mai mare parte fragmentar. Dezavantajele datorate studierii unui astfel de material arheologic au fost compensate de posibilitatea observațiilor directe asupra compoziției pastei, unul dintre criteriile folosite de noi în clasificare. În lipsa unor analize de laborator, afirmația lui M. F. Lambrino rămâne încă valabilă: "Il me semble qu'on peut parvenir à mieux saisir les origines en attachant plus d'importance aux argiles. Les styles s'imitent, mais la nature d'une argile qui se modifie plus difficilement est un critérium assez sûr. Je sais bien que la cuisson arrive à transformer l'aspect de l'argile. Mais on parvient assez facilement à reconnaître les différents aspects d'une même argile"<sup>16</sup>. Fragmentele din 1968 provin de la cel puțin 90 de amfore. Există un singur exemplar din care s-a păstrat corpul amforei în întregime, lipsind însă partea superioară și piciorul. S-a descoperit o singură ștampilă thasiană, la care se adaugă câteva fragmente aparținând, se pare, unor amfore sinopiene ștampilate.

Prezența amforelor ștampilate de producție thasiană a fost semnalată de timpuriu în așezarea de la Poiana<sup>17</sup>. La cele trei ștampilate

<sup>9</sup> D. Tudor, *Amfore elenistice descoperite în adâncul teritoriului R.P.R. (Referat asupra legăturilor economice între cetățile sclavagiste grecești și teritoriile dace dintre Carpați și Dunăre, în Studii și referate privind istoria României. Din lucrările sesiunii lărgite a secțiunii de științe istorice, filozofice și economico-juridice (21-24 decembrie 1953), partea I-a, 1954, p. 64; idem, Răspândirea amforelor grecești ștampilate în Moldova, Muntenia și Oltenia, în ArhMold, V, 1967, p. 43.*

<sup>10</sup> V. Eftimie, *op. cit.*, p. 195-215.

<sup>11</sup> I. Glodariu, *op. cit.*, p. 29, 31-32, tab. 1 și nr. 77 în catalogul amforelor de import.

<sup>12</sup> S. Sanie, *op. cit.*, p. 130-133, pl. 29/3,5; 32/2,4; 33/6.

<sup>13</sup> V. Sârbu, *Nouvelle considération générales concernant l'importation des amphores grecques sur le territoire de la Roumanie (les VI<sup>e</sup> -IX<sup>e</sup> siècles av. n. è)*, în *Pontica*, 16, 1983, fig. 1.

<sup>14</sup> S. Teodor, *op. cit.*, în *Carpica*, 25, 1994, p. 77, fig. 8 și 9.

<sup>15</sup> I. Glodariu, *op. cit.*, tab. 1 și nr. 77 din catalogul amforelor de import; V. Sârbu, *op. cit.*, fig. 1; De remarcat, faptul că Rhodos-ul nu apare printre centrele furnizoare menționate de V. Sârbu.

<sup>16</sup> M. F. Lambrino, *Les vases archaïques d'Histria*, București, 1938, p. 361.

<sup>17</sup> V. Pârvan, *op. cit.*, 1913, 4, p. 100-102, fig. 6, pl. IV/20; idem, *La pénétration hellénique et hellénistique dans la vallée du Danube*, în *BSH*, X, 1923, p. 13; R. Vulpe și colaboratorii, *op. cit.*, p. 187, fig. 16; Colectivul de cercetări arheologice al Academiei R.P.R.- Șantierul Poiana, *op. cit.*, p. 198, fig. 19/4.

thasiene cunoscute până în acest moment se adaugă și cea menționată mai sus (fig. 1/3; 7/1; 8/5)<sup>18</sup>. Această ultimă șampilă confirmă importul de produse thasiene și în timpul lui Ἐπολλοδώρος, plasat pe lista magistraților în intervalul 266-254 î. Hr.<sup>19</sup>. Amfore cu șampila aceluiași magistrat au mai fost descoperite la Sarichioi (jud. Tulcea)<sup>20</sup> și în orașele grecești vest pontice-Histria, Tomis și Callatis<sup>21</sup>. Cele trei șampile publicate anterior sunt mai timpurii, ultima dintre ele fiind plasată în prima parte a intervalului 274-266 î. Hr.<sup>22</sup>, astfel încât fragmentul de toartă șampilată descoperit la Poiana în 1968 atestă importul amforelor șampilate de Thasos și după anul 266 î. Hr.

Semnalăm, de asemenea, prezența amforelor șampilate (?) produse la Sinope în secolul al III-lea î. Hr. Deși lipsesc efectiv șampilele sinopiene, acest fapt este dovedit de cele câteva fragmente de amforă ce au pastă, caracteristici morfologice și elemente de execuție tipice amforelor șampilate din acest centru de producție (fig. 1/1,2; 9/4; 10/4)<sup>23</sup>.

<sup>18</sup> Pentru prima șampilă, cf. V. Pârvan, *op. cit.*, în *Academia Română. Memoriile Secției Istorice*, seria II, București, 36, 1913, p. 100-102, fig. 6, pl. IV/2 (sec. III î. Hr.); I. Glodariu, *op. cit.*, nr. 77/1 în catalogul amforelor de import, pl. XVII (cca. 390 î. Hr.). Pentru a doua șampilă, cf. Colectivul de cercetări arheologice al Academiei R.P.R.-Șantierul Poiana, *op. cit.*, p. 198, fig. 19/4; I. Glodariu, *op. cit.*, nr. 77/2 din catalogul amforelor de import, pl. XVII și XXXIX (220-180 î. Hr.); datată între 287-274 î. Hr. la Al. Avram, *Histria VIII. Les timbres amphoriques, I. Thasos*, București-Paris, 1996, tab. I și III. Pentru a treia șampilă, cf. R. Vulpe și colaboratorii, *op. cit.*, p. 187, fig. 16 și I. Glodariu, *op. cit.*, nr. 77/3 din catalogul amforelor de import, pl. XVII (350-270 î. Hr.); datată între 274-266 î. Hr., mai precis în prima parte a acestui interval: Al. Avram, *op. cit.*, tab. I și III și p. 2; în restituirea acestei ultime șampile, I. Glodariu a inversat Δ cu A, fiind vorba deci de Πουλυαδης.

<sup>19</sup> Pentru lista magistraților, cf. Al. Avram, *op. cit.*, tab. I. Șampilă descoperită în 1968 este fragmentară, fiind ruptă chiar în dreptul literei *sigma*. Grafia cu *sigma* lunar ni se pare cea mai probabilă, având în vedere și exemplarele similare (vezi mai jos nota 20 și 21), dar nici cea cu *sigma* unghiular nu ar fi total exclusă pentru această perioadă în care se face trecerea de la o scriere la alta (există magistrați al căror nume apare cu ambele scrieri, aceștia încadrându-se într-o grupă de tranziție, cf. Al. Avram, *op. cit.*, p. 24-25).

<sup>20</sup> I. Oberländer-Târnoveanu și E. Oberländer-Târnoveanu, *Aspecte ale civilizației geto-dacice din Dobrogea în lumina cercetărilor din așezarea de la Sarichioi (sec. IV-II î.e.n.)*, în *Peuce*, 8, 1980, p. 97-98, pl. XXVI/2.

<sup>21</sup> Al. Avram, *op. cit.*, tab. III, VI și VIII.

<sup>22</sup> *Ibidem*, tab. I și III și p. 25.

<sup>23</sup> Tipurile de pastă ca și caracteristicile buzei sunt identice cu cele ale amforelor șampilate produse la Sinope în sec. al III-lea î. Hr., vezi fragmentele descoperite la Callatis (MIMI, inv. 1244, 1246 și 1247), cf. O. Tafrali și I. L. Neagu,

Printre cele mai timpurii fragmente de amforă se numără cele provenind de la amfore de tip Soloha I, datate în sec. IV-III î. Hr. (fig. 9/6)<sup>24</sup>. Fragmentele păstrate au buza mult răsfrântă în exterior, cu un profil de formă aproximativ triunghiulară. Amfore de acest tip au fost semnalate la Brad<sup>25</sup>, Butuceni (Rep. Moldova)<sup>26</sup> și în regiunile nord-pontice<sup>27</sup>. În ceea ce privește proveniența acestui tip de amforă s-au avansat ca posibile centre de producție Cos și Peparethos<sup>28</sup>. În general, amforele de tip Soloha, ca și cele din Lesbos și Olbia, sunt semnalate în număr foarte redus pe teritoriul României<sup>29</sup>, acest fapt fiind sesizabil și la Poiana, în materialul campaniei 1968.

Tot ca prezențe timpurii la Poiana mai putem semnală fragmente ce ar putea aparține amforelor de Lesbos (fig. 9/7) și tipurilor Soloha II (fig. 10/3), exemplare ce au circulat în sec. al IV-lea î. Hr.<sup>30</sup> și, respectiv,

*Noui achiziții ale Muzeului de Antichități din Iași: I. Inscripțiuni din Callatis; II. Stațiunea barbară de la Vârțișcoi*, în *Arta și arheologia*, 3, 1930, fasc. 5-6, p. 45, nr. 5 și O. Tafrafi, *Notes sur la Scythie Mineure*, în *Arta și arheologia*, 1933-1934, fasc. 9-10, p. 6, 7, nr. 3, 7. Ștampilele sunt datate cc. 284-262 î. Hr. și cc. 261-229 î. Hr. la Al. Avram, N. Conovici, Gh. Poenaru Bordea, *Nouveaux timbres amphoriques sinopéens de Callatis*, în *Dacia*, NS, 33, 1-2, 1989, p. 121, nr.168-177, p. 122, nr. 199; idem, *Étude quantitative sur le timbres amphoriques sinopéens de Callatis*, în *Dacia*, NS, 34, 1990, p. 118, 119 și 124 (grupa a IV-a și a V-a). De asemenea, partea interioară a piciorului, fasonată în formă de cupă, este caracteristică amforelor sinopiene elenistice, cf. I. B. Zeest, *Keramičeskaja tara Bospora*, în *Materialy i issledovanija po arheologii SSSR*, 83, 1960, p. 91.

<sup>24</sup> *Ibidem*, p. 91-92, pl. XV/32 d, datată sec. IV-III î. Hr.

<sup>25</sup> V. Ursachi, *Zargidava. Cetatea dacică de la Brad*, București, 1995, p. 210, pl. 183/1, 4, 6.

<sup>26</sup> N. Mateevici, *Contribuții la cercetarea și studierea materialului ceramic grecesc de la cetatea getică de la Butuceni*, în *Studia in honorem Ion Niculiță*, Chișinău, 1999, p. 180, fig.7/1,5,6; sunt menționate în număr mare comparativ cu alte situri din zona pruto-nistreană.

<sup>27</sup> I. B. Zeest, *op. cit.*, p. 91-92, pl. XV/32 d; S. I. Monahov, *Grečeskie amfory v Pričernomor'je. Kompleksy keramičeskoj tary VII-II vekov do n.e.*, Saratov, 1999, p. 356, fig. 155/7 (sec. IV).

<sup>28</sup> Al. Avram, *op. cit.*, p. 20 și nota 21, unde se menționează, ca posibile centre de producție, Cos (cu trimitere la idem, *Wo sind die Amphoren vom Typ "Solocha I" hergestellt worden?*, în *Dacia*, NS, 33, 1989, p. 247-252) și Peparethos (cu trimitere la A. Doulgéri-Intzessiloglou, Y. Garlan, *Vin et amphores de Péparèthos et d'Ikos*, în *Bulletin de Correspondence Hellenique*, 114, 1990, p. 361-389).

<sup>29</sup> V. Sârbu, *op. cit.*, p. 59.

<sup>30</sup> I. B. Zeest, *op. cit.*, p. 72; V. F. Gaidukevič, *Antičnye goroda Bospora Mirmekii*, Leningrad, 1987, p. 63, fig. 78 (exemplar cu aceeași formă, dar cu pastă cenușie, datat în sec. IV î. Hr.).

în sec. IV-III î. Hr.<sup>31</sup> În Moldova, amfore de tip Soloha II apar în așezarea de la Brad<sup>32</sup>.

Studierea materialului amforic din 1968 a relevat și existența amforelor de Cos (fig. 7/3,4,6,9). Deși fragmentare și puțin numeroase, ele confirmă precizările anterioare făcute de V. Sârbu referitoare la prezența acestora în așezarea de la Poiana<sup>33</sup>. Amfore din acest centru apar și în așezările de la Răcătău<sup>34</sup>, Brad<sup>35</sup>, Barboși<sup>36</sup>, *Aegyssus*<sup>37</sup> sau în regiunile nord-pontice<sup>38</sup>. Ținând cont de coordonatele stratigrafice și de încadrările cronologice făcute de specialiști credem că putem fixa prezența acestora la Poiana în sec. I î. Hr.-I d. Hr.<sup>39</sup>.

Importul de produse sinopiene nu este dovedit doar de prezența amforelor date în secolul al III-lea. Există fragmente ce apar în nivelul al V-lea de la Poiana (corespunzător sec. I î. Hr.-prima parte a sec. II d. Hr.), confecționate dintr-o pastă roșie-cărămizie, cu miez cenușiu, având în compoziție granule albe și mică; gâtul foarte larg este, uneori, ușor bombat în partea superioară și este prevăzut cu o incizie la nivelul torților; buza este puternic profilată în exterior, având formă de sul (fig. 6). O amforă de același tip s-a descoperit la Răcătău, jud. Bacău, ea fiind încadrată de S. Sanie între amforele sinopiene târzii (sec. I î. Hr.-I d. Hr.)<sup>40</sup>.

<sup>31</sup> I. B. Zeest, *op. cit.*, p. 96, pl. XVIII-XX/35, sec. IV-III î. Hr.; pentru originea acestui tip cf. Al. Avram, *op. cit.*, p. 20, nota 21 (trimitere la A. Doulgéri-Intzessiloglou, Y. Garland, *op. cit.*, p. 380-385, unde grupa amforelor *Péparèthos I* este asimilată cu *Soloha II*).

<sup>32</sup> V. Ursachi, *op. cit.*, p. 210, pl. 183/1, 4, 6.

<sup>33</sup> V. Sârbu, *op. cit.*, fig. 1.

<sup>34</sup> V. Căpitanu, *Cetățuia dacică de la Răcătău*, în *Carpica*, 8, 1976, p. 59-60; idem, *Noi contribuții la cunoașterea civilizației geto-dacice în bazinul Siretului Mijlociu. Dava de la Răcătău*, în *Carpica*, 23/1, 1992, p. 145.

<sup>35</sup> V. Ursachi, *op. cit.*, p. 209, pl. 172/1.

<sup>36</sup> S. Sanie, Ș. Sanie, *Cetățuia geto-dacică de la Barboși (IV)*, în *ArhMold*, 15, 1992, p. 72, pl. I/1 (maximă răspândire în sec. II-I î. Hr., continuând și la începutul sec. I d. Hr.).

<sup>37</sup> A. Opaîț, *Un dépôt d'amphores découvert à Aegyssus*, în *Dacia*, NS, 31, 1987, 1-2, p. 149-151, 154, 155, fig. 4/1, 2, 5-8, tip III, plasate între 75 î. Hr.-70/80 d. Hr. (propune pentru acest tip o proveniență cosiană sau din alte centre învecinate, cu precizări bibliografice la nota 54 și 55).

<sup>38</sup> I. B. Zeest, *op. cit.*, p. 105, pl. XXIV/51 sau 52, cu datare în sec. III-II î. Hr., menținându-se până în sec. I î. Hr.-I d. Hr.

<sup>39</sup> Vezi notele 35-37.

<sup>40</sup> V. Căpitanu, *op. cit.*, în *Carpica*, 8, 1976, fig. 36/1; S. Sanie, *op. cit.*, p. 132, datează amfora de la Răcătău în secolele I î. Hr.-I d. Hr., încadrând-o între amforele sinopiene târzii.

Un tip identic apare la *Aegyssus*, în Dobrogea, A. Opaïț datându-l în perioada dintre epoca lui Augustus și al doilea sfert al secolului I d. Hr.<sup>41</sup> Astfel de recipiente cu gâtul foarte larg erau folosite, se pare, pentru transportul altor produse decât vinul sau uleiul<sup>42</sup>.

Între amforele descoperite la Poiana al căror centru de producție ne este necunoscut se încadrează și tipul de amforă cu toarta bifidă (tip I, fig. 7/2,5,7,8). Pasta de culoare brun-roșcată este compactă și conține mică și mici granule de culoare albă; după desprinderea de gâtul amforei, toarta bicilindrică se frânge într-un unghi ascuțit; piciorul are formă tronconică, cu o ușoară delimitare ce face trecerea spre un diametru mai mic. Descris de I. B. Zeest, care îl fixează în limita sec. I î. Hr.-I d. Hr. sau chiar II/I î. Hr.-I d. Hr., acest tip de amforă este întâlnit în regiunile nord-pontice<sup>43</sup>, dar și în Dobrogea, la *Aegyssus*<sup>44</sup>. A. Opaïț menționează pentru aceste amfore mai multe centre de producție posibile: Cos, Rhodos, Cnidos, Myndos etc.<sup>45</sup>

Un alt tip de amforă identificat în materialul campaniei anului 1968 este confecționat dintr-o pastă brun-roșcată, cu mică și granule calcaroase în compoziție. Singurele componente care ni s-au păstrat sunt toarta, prevăzută cu o șanțuire longitudinală ce o distinge de alte tipuri, și partea de jos a amforei, terminată cu un picior de formă cilindrică sau ușor tronconică (tip II, fig. 4). Analogii ale acestui tip de amforă se regăsesc la Barboși<sup>46</sup>, *Aegyssus*<sup>47</sup> și în nordul Mării Negre<sup>48</sup>. După părerea lui A. Opaïț, acest tip provine din Cos sau din alte centre învecinate, iar transformarea torților bifide în pseudo-bifide are loc, probabil, începând cu a doua jumătate a sec. I î. Hr., din această perioadă datând și exemplarele de la Poiana, Răcătău și Brad<sup>49</sup>. După informațiile lui I. B. Zeest, acest tip de amforă apare rar în nordul Mării Negre, el fiind mai des întâlnit în zona Mării Mediterane<sup>50</sup>.

<sup>41</sup> A. Opaïț, *op. cit.*, p. 146, 153, fig. 2, tip I; autorul vorbește despre o posibilă origine în *Pamphilia*.

<sup>42</sup> I. B. Zeest, *op. cit.*, p. 91.

<sup>43</sup> I. B. Zeest, *op. cit.*, p. 109, pl. XXVI/62, sec. I î. Hr.-I d. Hr., chiar II-I î. Hr.-I d. Hr.

<sup>44</sup> A. Opaïț, *op. cit.*, p. 151, fig. 5/1-4 (tip IV).

<sup>45</sup> *Ibidem*, p. 155, cu precizări bibliografice la notele 54 și 55.

<sup>46</sup> S. Sanie, Ș. Sanie, *op. cit.*, p. 75, pl. IV/6.

<sup>47</sup> A. Opaïț, *op. cit.*, p. 148-149, 154, 155, fig. 3/4-7, tip II, subvarianta II c.

<sup>48</sup> I. B. Zeest, *op. cit.*, p. 109, pl. XXVII/63, sec. II/ I î. Hr.-I/ II d. Hr.

<sup>49</sup> A. Opaïț, *op. cit.*, p. 154.

<sup>50</sup> I. B. Zeest, *op. cit.*, p. 109.

Toarta bifidă apare și la tipul de amforă confecționat din pastă alb-gălbuie, uneori cu nuanțe de roz-portocaliu, friabilă, cu mult nisip în compoziție. Gâtul amforei își modifică diametrul la partea superioară iar torțile sunt supraînălțate, coborând apoi într-un unghi ascuțit; corpul de formă alungită se termină cu un picior cu bază semisferică (tip III; fig. 2, 3). După dimensiunile diferite ale piciorului putem distinge mai multe variante. Acest tip de amforă apare foarte frecvent în materialul din 1968, fiind vorba de fragmente aparținând unui număr de cel puțin 29 de exemplare. Plasarea sa pe primul loc ca frecvență este confirmată și de descoperirile anterioare. În 1957, R. Vulpe preciza faptul că tipul de amforă dominant este cel cu torți bicilindrice<sup>51</sup>. Numite și *Pseudo-Cos* aceste amfore se întâlnesc la Răcătău<sup>52</sup>, Brad<sup>53</sup>, Barboși<sup>54</sup>, la *Aegyssus*<sup>55</sup>, și în nordul Mării Negre<sup>56</sup>. Este un tip de amforă cu o foarte mare răspândire pe întreg teritoriul României<sup>57</sup>. Originea sa nu este foarte clară, existând posibilitatea să fi fost produsă în Cos<sup>58</sup> sau într-un centru din sudul Mării Negre<sup>59</sup>. A circulat în secolele I î. Hr.-I d. Hr.<sup>60</sup>, mai precis în secolul I î. Hr.-prima jumătate a secolului I d. Hr., după opinia lui A. Opaïț<sup>61</sup>. Amfore ce imitau forma celor de Cos se fabricau și în Gallia, în atelierele antice de la Lyon<sup>62</sup>.

<sup>51</sup> R. Vulpe, *op. cit.*, în *Dacia*, NS, 1, 1957, p. 156.

<sup>52</sup> V. Căpitanu, *op. cit.*, în *Carpica*, 8, 1976, p. 59, fig. 35/3-5; idem, *op. cit.*, în *Carpica*, 23/1, 1992, p.140, 145, fig. 13/1-2;

<sup>53</sup> V. Ursachi, *op. cit.*, p. 209, fig. 172/2, 326/1.

<sup>54</sup> S. Sanie, *op. cit.*, p. 130, pl. 31/8.

<sup>55</sup> A. Opaïț, *op. cit.*, p. 151-153, fig. 5/6-10 (tip V), sec. I î. Hr.-prima jumătate a sec. I d. Hr.

<sup>56</sup> I. B. Zeest, *op. cit.*, p. 109, pl. XXV/61, sec. I î. Hr.-I d. Hr.; O. D. Daševskaja, *Pozdnie skify v Krymu*, în *Arheologija SSSR*, 1991, p. 20, fig. 29/3-5, 8-10 (origine sud-pontică).

<sup>57</sup> V. Sârbu, *op. cit.*, p. 59 și 64; pentru sec. II-I î. Hr. autorul vorbește despre o prezență masivă a acestui tip de amforă.

<sup>58</sup> *Ibidem*, p. 59.

<sup>59</sup> A. Opaïț, *op. cit.*, p. 155 și nota 6 unde se menționează opinia arheologilor sovietici care situează acest tip în centre de pe litoralul sudic al Mării Negre (Sinope ?), ipoteză pe care autorul o și argumentează.

<sup>60</sup> I. B. Zeest, *op. cit.*, p. 109

<sup>61</sup> A. Opaïț, *op. cit.*, p. 155.

<sup>62</sup> A. Desbat, B. Dangréaux, *La production d'amphores à Lyon, în Gallia. Archéologie de la France antique*, 54, 1997, p. 76-77, 84-85, 87, fig. 22/2A (5-10 d. Hr.); autorii susțin producția locală a unei variante a amforei *Dressel 2/4* care devenise cel mai răspândit model al amforei pentru vin, fiind produsă aproape în toată lumea romană.



Din punct de vedere cantitativ (cel puțin 19 exemplare), pe locul al doilea se situează tipul de amforă confecționat dintr-o pastă asemănătoare cu cea menționată la amforele de tip III: culoare alb-gălbuie, cu nisip în componență, friabilă uneori; gâtul este lung și îngust iar torțile prezintă 2-3 șanțuri longitudinale (tip IV, fig. 5). După dimensiunile diferite ale piciorului se pare că avem mai multe variante ale acestui tip. Amfore cu aceleași caracteristici au fost semnalate la Răcățâu<sup>63</sup>, Brad<sup>64</sup>, Barboși<sup>65</sup>, Dumbrava<sup>66</sup>, în Dobrogea<sup>67</sup> și în nordul Mării Negre<sup>68</sup>. Acest tip de amforă devine unul dintre cele mai răspândite în Muntenia, Moldova și nordul Mării Negre în secolele II-IV<sup>69</sup>. Originea sa nu este clarificată. S. Sanie face un scurt istoric al ipotezelor, afirmând, în final, că o parte dintre cele descoperite în Moldova provin din orașele bosporane<sup>70</sup>, iar A. Opaîț înclină spre o proveniență cosiană a acestui tip de amforă<sup>71</sup>. Începutul producerii acestui tip este fixat în secolul I d. Hr.<sup>72</sup>.

Între tipurile de amfore identificate în materialul din 1968 și cărora nu le-am găsit analogii, se remarcă cele din pastă de culoare roz-portocalie, cu nuanțe până la brun-roșcat, cu multă mică în compoziție ce are aspect de pulbere foarte fină pe suprafața vasului (fig. 8/1,4; 9/3; 10/5; 11/4,5; 12/1,2,4-6). Se remarcă diversitatea de forme la aceste amfore ce ar putea proveni din același centru de producție, având în vedere textura identică a pastei. Mai menționăm și prezența unor tipuri de amfore confecționate dintr-o pastă foarte fină, al căror centru de proveniență ne rămâne necunoscut (fig. 8/3; 9/1).

<sup>63</sup> V. Căpitanu, *op. cit.*, în *Carpica*, 8, 1976, p. 63, fig. 36/2-4; idem, *op. cit.*, în *Carpica*, 23/1, 1992, p. 140, 145, fig. 13/3, 5.

<sup>64</sup> V. Ursachi, *op. cit.*, p. 210, pl. 178/6, 7; 179/4, 180/1-4, 327/1, 3, 5.

<sup>65</sup> S. Sanie, *op. cit.*, p. 130, pl. 28/4, 31/4.

<sup>66</sup> S. Sanie, Ș. Sanie, *Cercetările arheologice de la Dumbrava (com. Ciurea, jud. Iași)*, în *Cercetări istorice, SN*, IV, 1973, p. 77-78, fig. 12/4, 6, 7.

<sup>67</sup> A. Rădulescu, *Amfore romane și romano-bizantine din Scythia Minor*, în *Pontica*, 9, 1976, p. 102, pl. 1/2, 2a, 3a, 3b; A. Opaîț, *Considerații preliminare asupra amforelor romane și romano-bizantine din Dobrogea*, în *Peuce*, 8, 1980, p. 301-304, tip VI (VI A, sfârșitul sec. I d. Hr.-prima jumătate a sec. II d. Hr., și VI B, a doua jumătate a sec. I d. Hr.-începutul sec. al II-lea d. Hr.), pl. VI/1, VII/1.

<sup>68</sup> I. B. Zeest, p. 110, pl. XXVIII/64, sec. I d. Hr.; O. D. Daševskaja, *op. cit.*, p. 20, fig. 29/11-24 (origine sud-pontică).

<sup>69</sup> A. Opaîț, *op. cit.*, în *Peuce*, 8, 1980, p. 304.

<sup>70</sup> S. Sanie, *op. cit.*, p. 136.

<sup>71</sup> A. Opaîț, *op. cit.*, în *Peuce*, 8, 1980, p. 304.

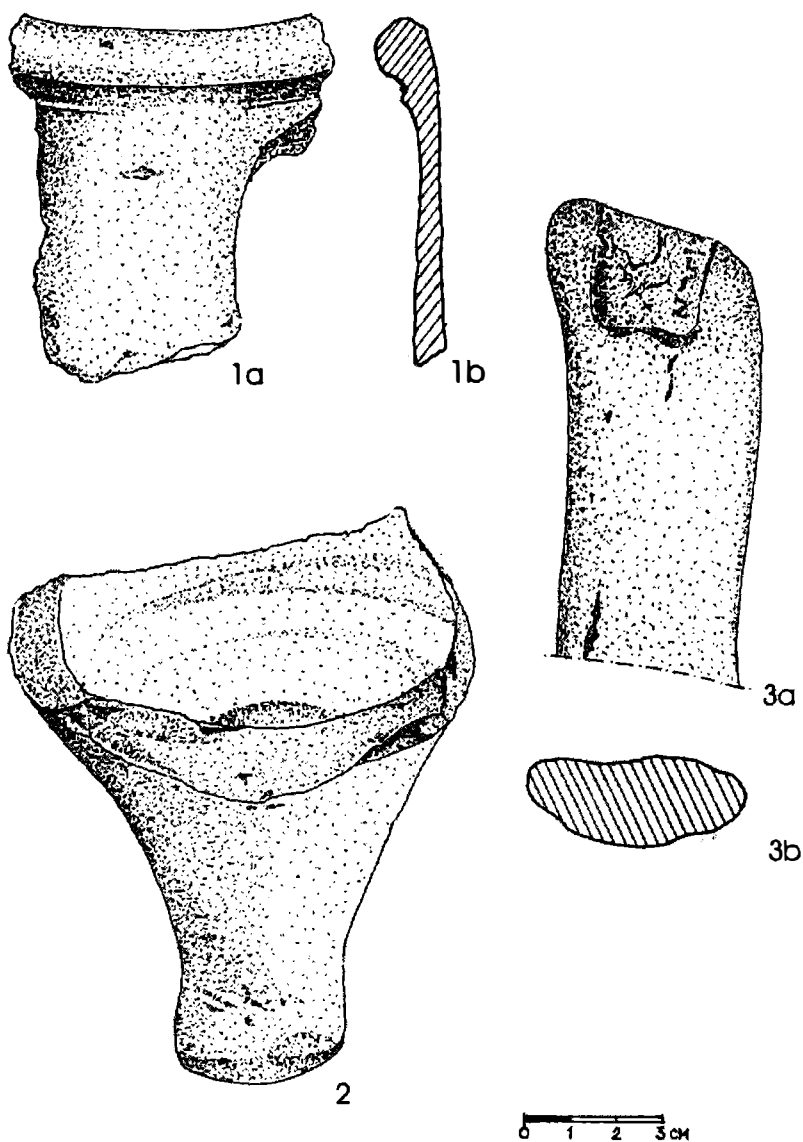
<sup>72</sup> I. B. Zeest, *op. cit.*, p. 110; A. Opaîț, *op. cit.*, în *Peuce*, 8, 1980, p. 301-302.

Informațiile furnizate de studierea materialului amforic descoperit în 1968 la Poiana completează datele anterioare referitoare la acest subiect. Importul de amfore grecești în spațiul carpato-danubiano-pontic între a doua jumătate a secolului IV î. Hr. și mijlocul secolului I î. Hr. este considerat ca fiind amplu și variat<sup>73</sup>. Pentru aceeași perioadă, și în așezarea de la Poiana remarcăm prezența unor numeroase tipuri: amfore ștampilate thasiene și sinopiene, amfore de Cos și numeroase alte tipuri din centre încă nedeterminate. Cele mai frecvente tipuri întâlnite în materialul din 1968 sunt *Pseudo-Cos* (tip III) și tipul de amforă cu torți prevăzute cu șanțuri longitudinale (tip IV), ele fiind încadrate în secolele I î. Hr.-I d. Hr., respectiv secolul I d. Hr.

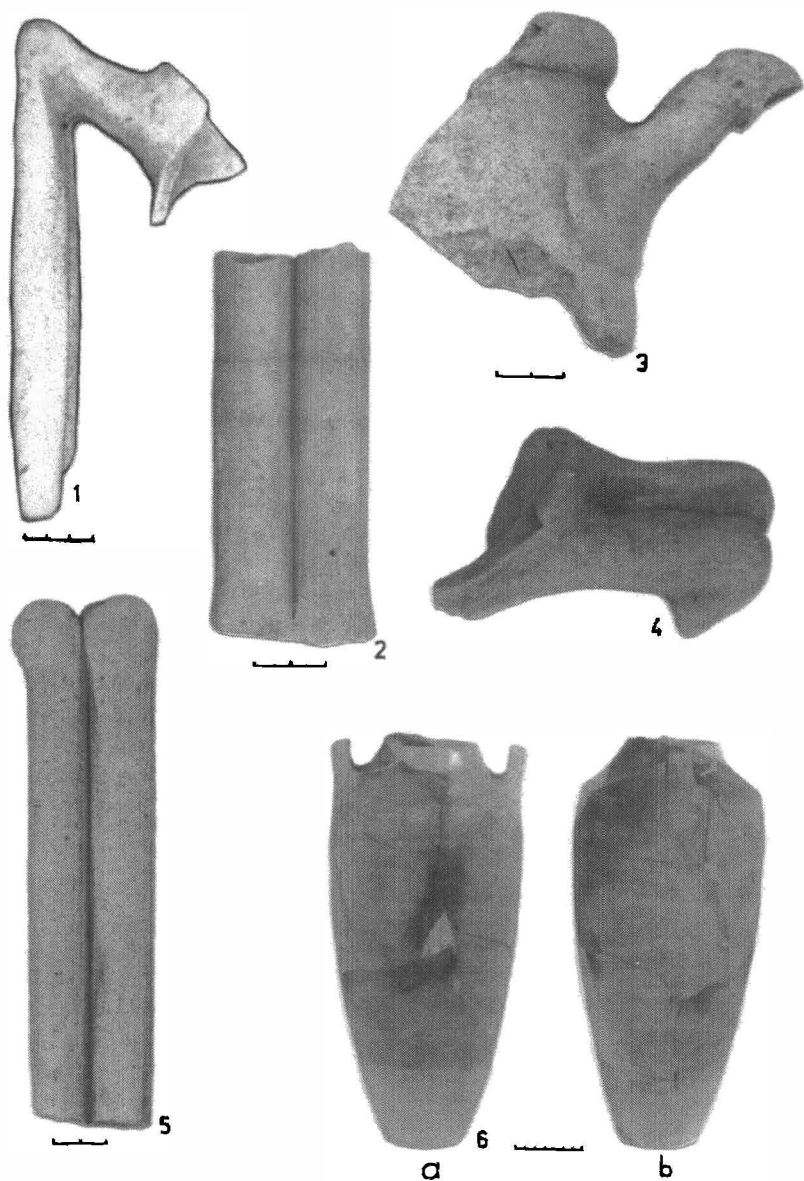
Cu toate dificultățile stabilirii centrelor de producție pentru unele tipuri de amforă, materialul din 1968 evidențiază încă o dată legăturile așezării de la Poiana cu centrele egeene și pontice. Contactele comerciale mai timpurii, cu centre precum Thasos-ul și Sinope, se vor intensifica în preajma secolelor I î. Hr.-I d. Hr., fapt dovedit de abundența amforelor din această perioadă. Materialul amforic descoperit în așezarea de la Poiana în 1968 confirmă încă o dată statutul său de stațiune comercială, de centru în care se desfășurau activități legate de schimbul de produse. Detalierea mai exactă pe secvențe temporale a acestor importuri va aduce mai multe lămuriri asupra dinamicii comerțului de-a lungul existenței acestei așezări și, totodată, a exportului practicat în această regiune de către centrele de producție greco-romane.

---

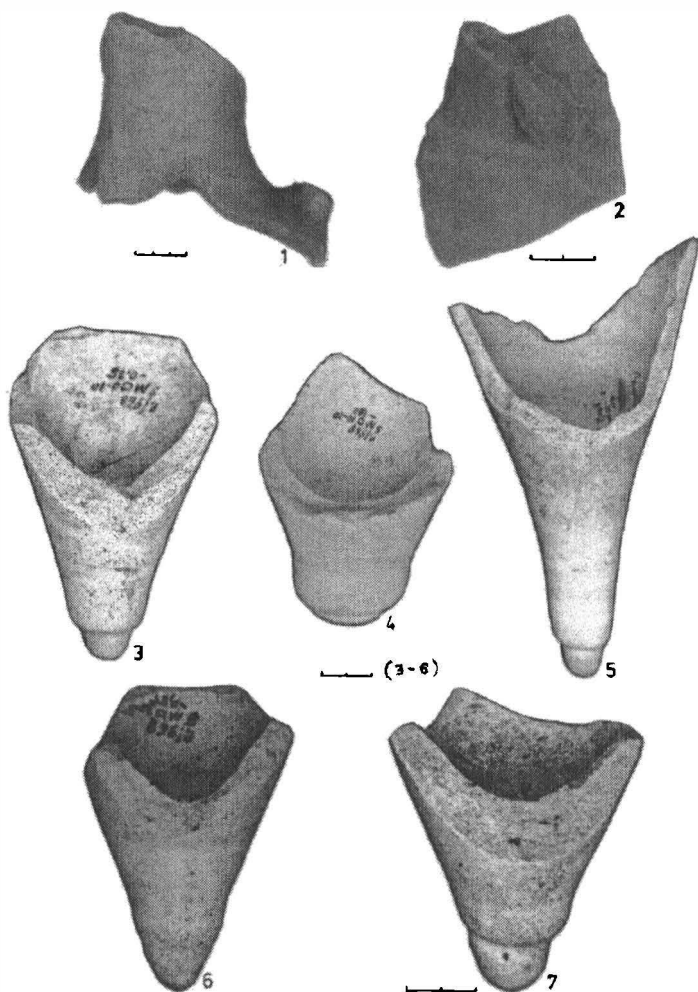
<sup>73</sup> V. Sârbu, *op. cit.*, p. 67.



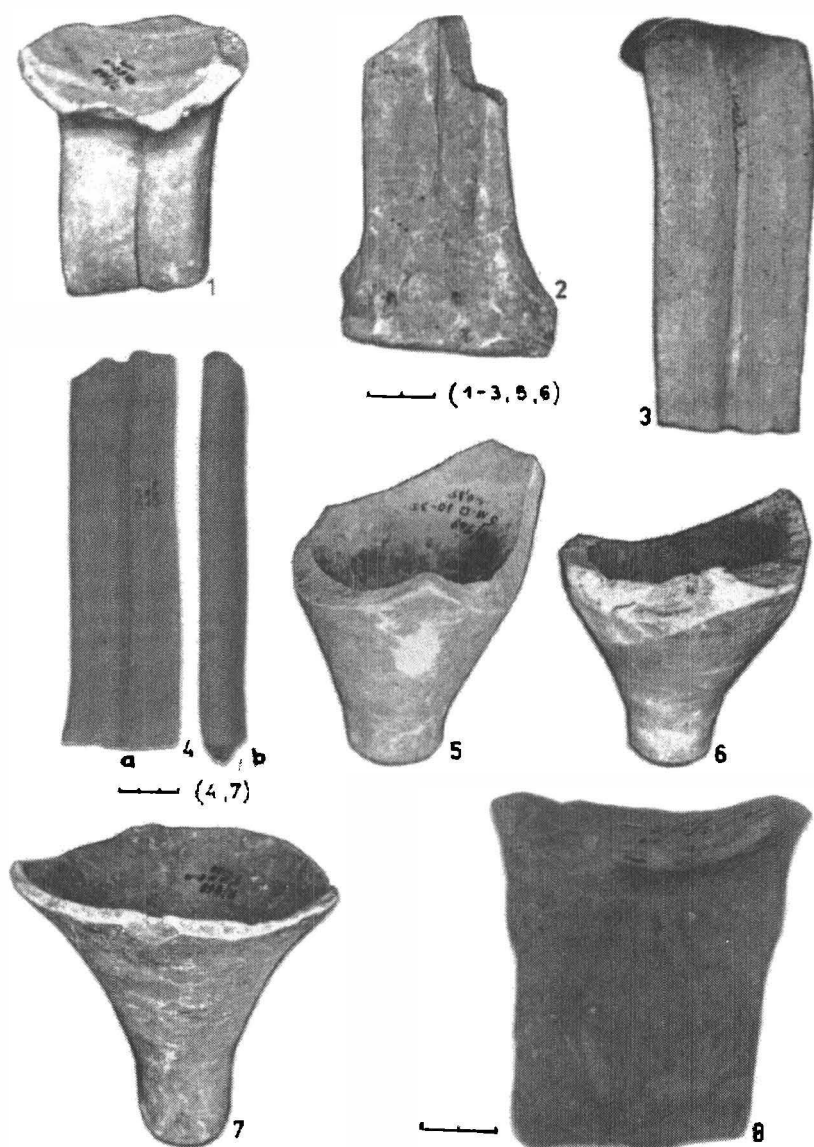
**Fig. 1.**  
**Poiana. Fragmente de amfore șampilate:**  
**1,2-Sinope; 3-Thasos.**



**Fig. 2.**  
**Poiana. Fragmente de amfore tip III (*Pseudo-Cos*).**



**Fig. 3.**  
**Poiana. Fragmente de amfore tip III (*Pseudo-Cos*).**



**Fig. 4.**  
**Poiana. Fragmente de amfore tip II.**

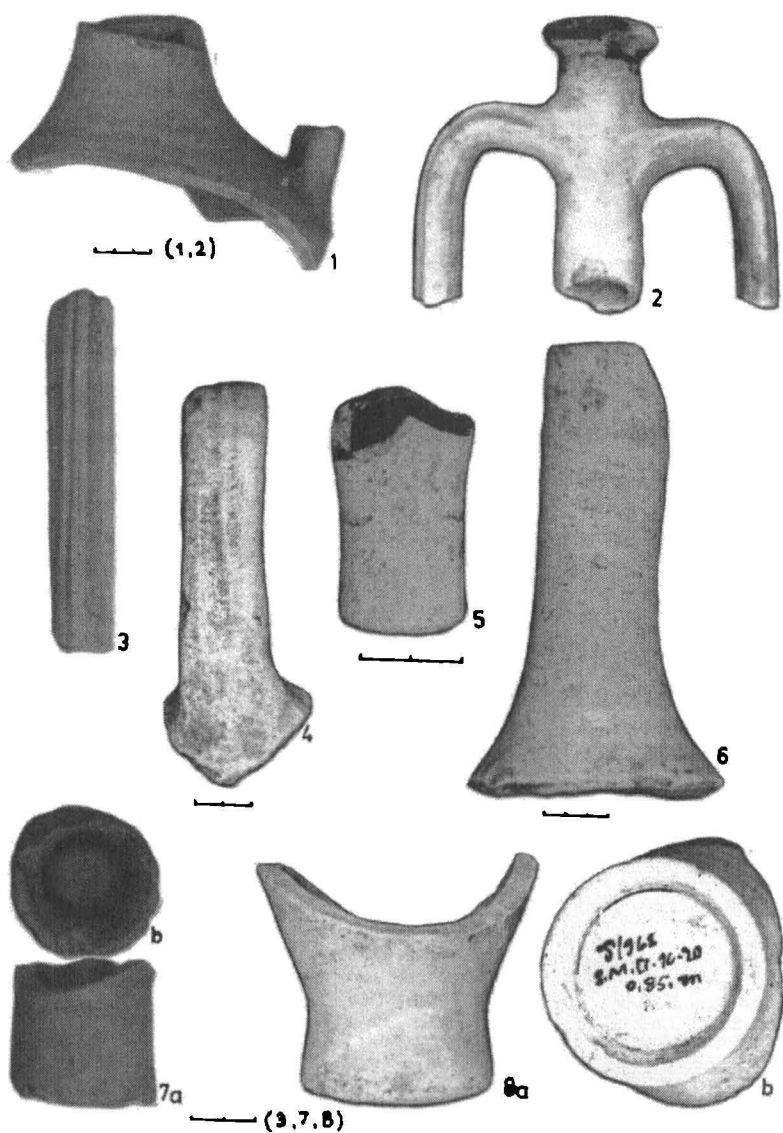
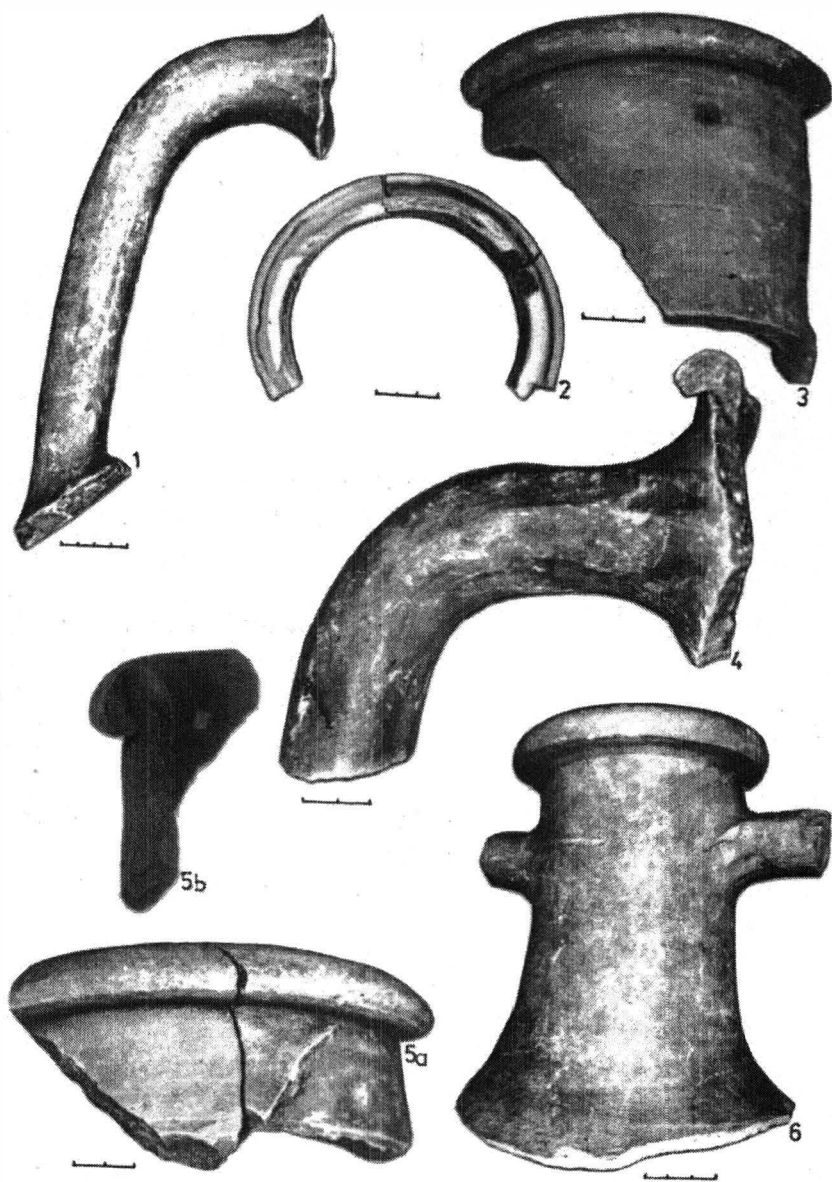


Fig. 5.  
Poiana. Fragmente de amfore tip IV.



**Fig. 6.**  
**Poiana. Fragmente de amfore - Sinope (?).**



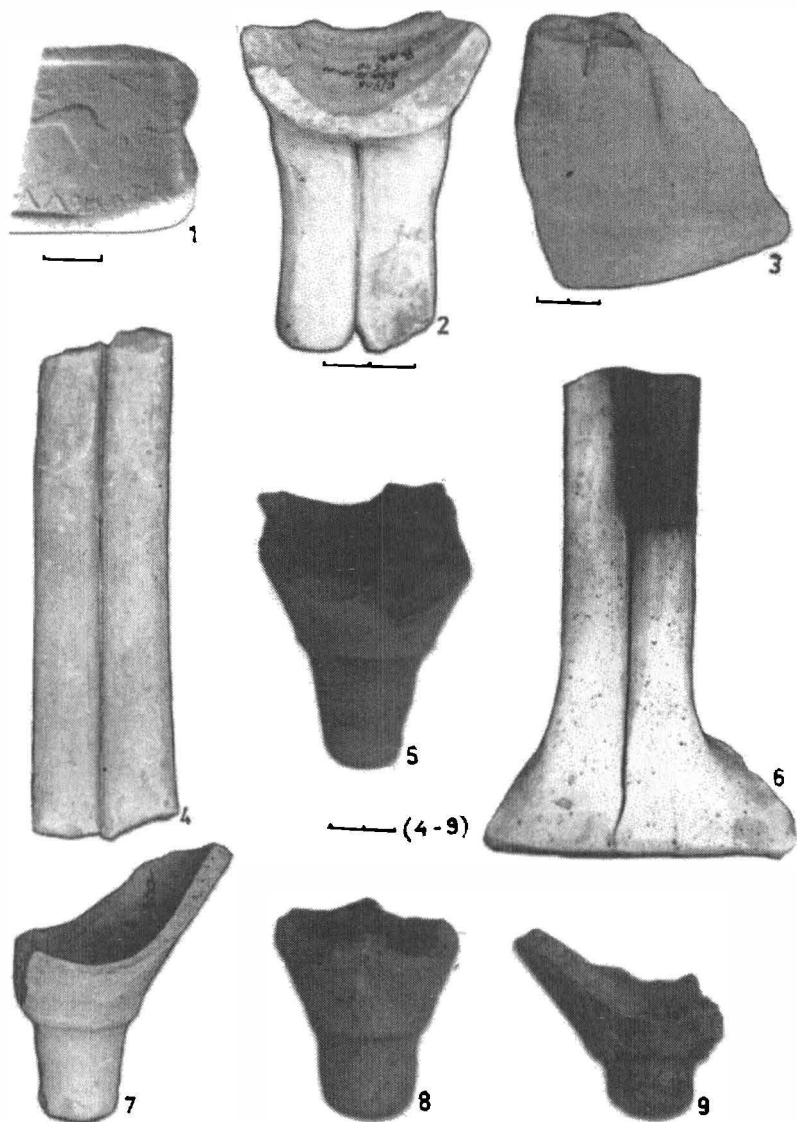


Fig. 7.

Fragmente de amfore:

1-ștampilă Thasos; 2,5,7,8 - tip I; 6-Cos; 3,4,9-Cos (?).

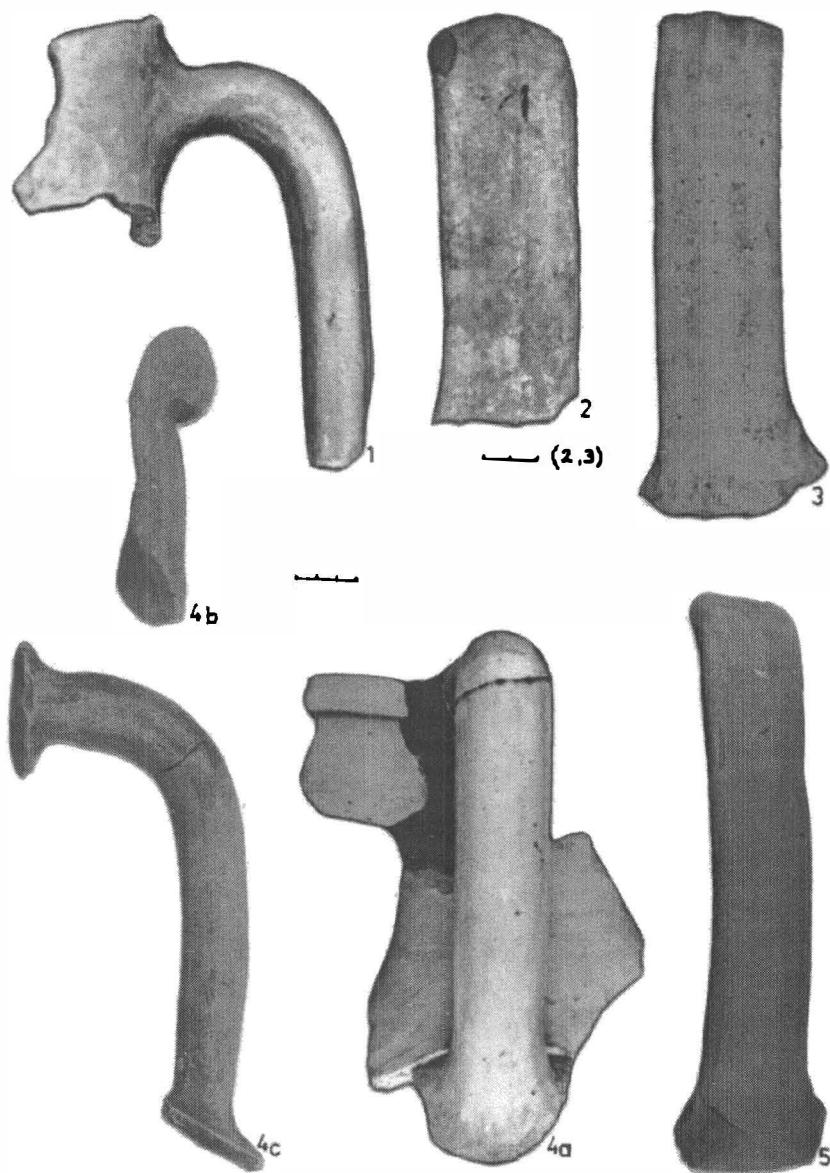


Fig. 8.

Fragmente de amfore: 1,4-tip XII; 2-tip VII;3-tip XVI; 5-Thasos.

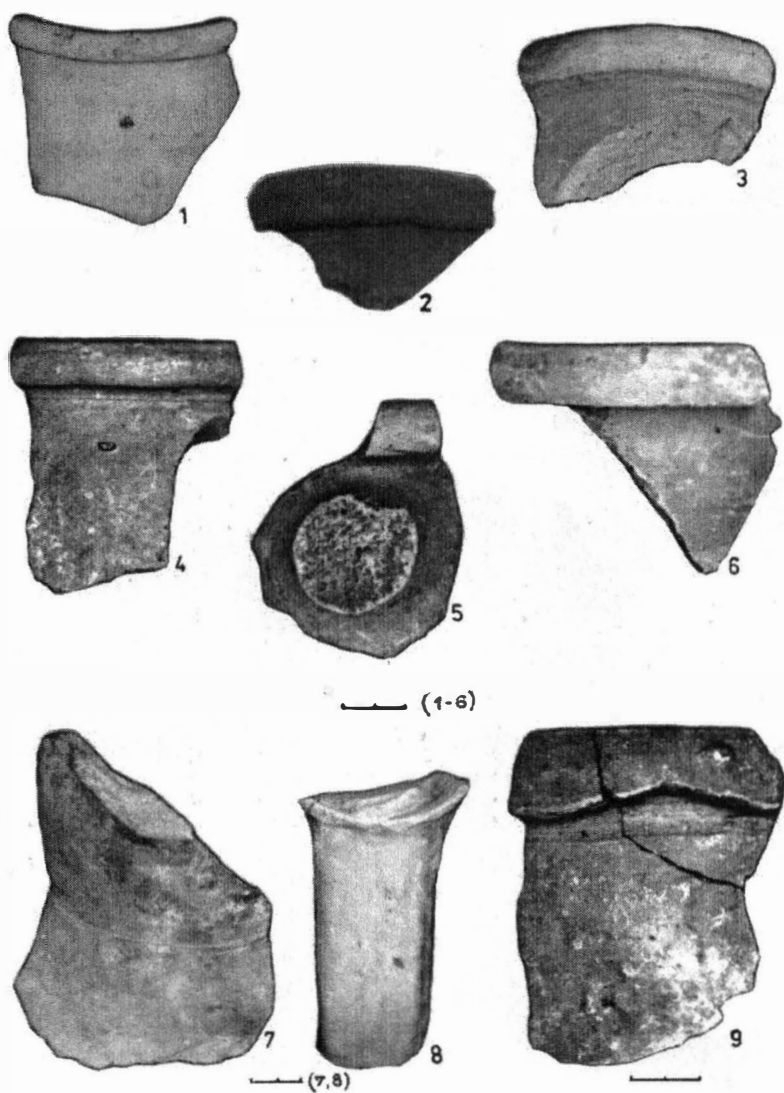
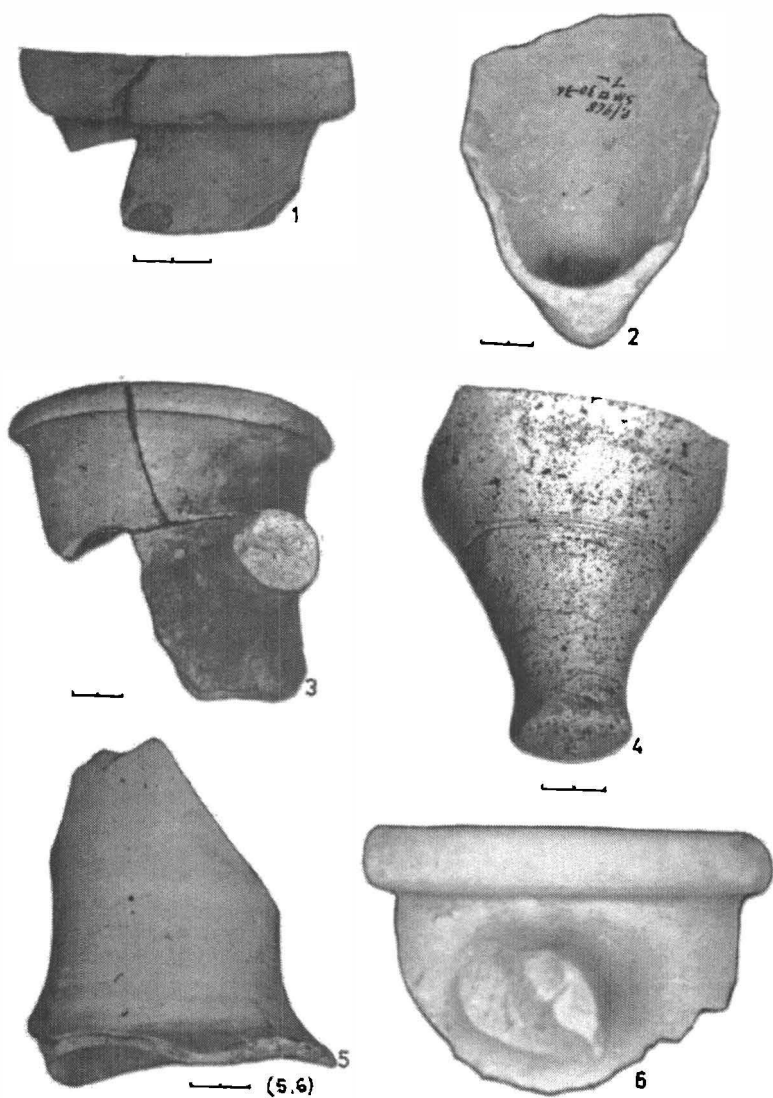
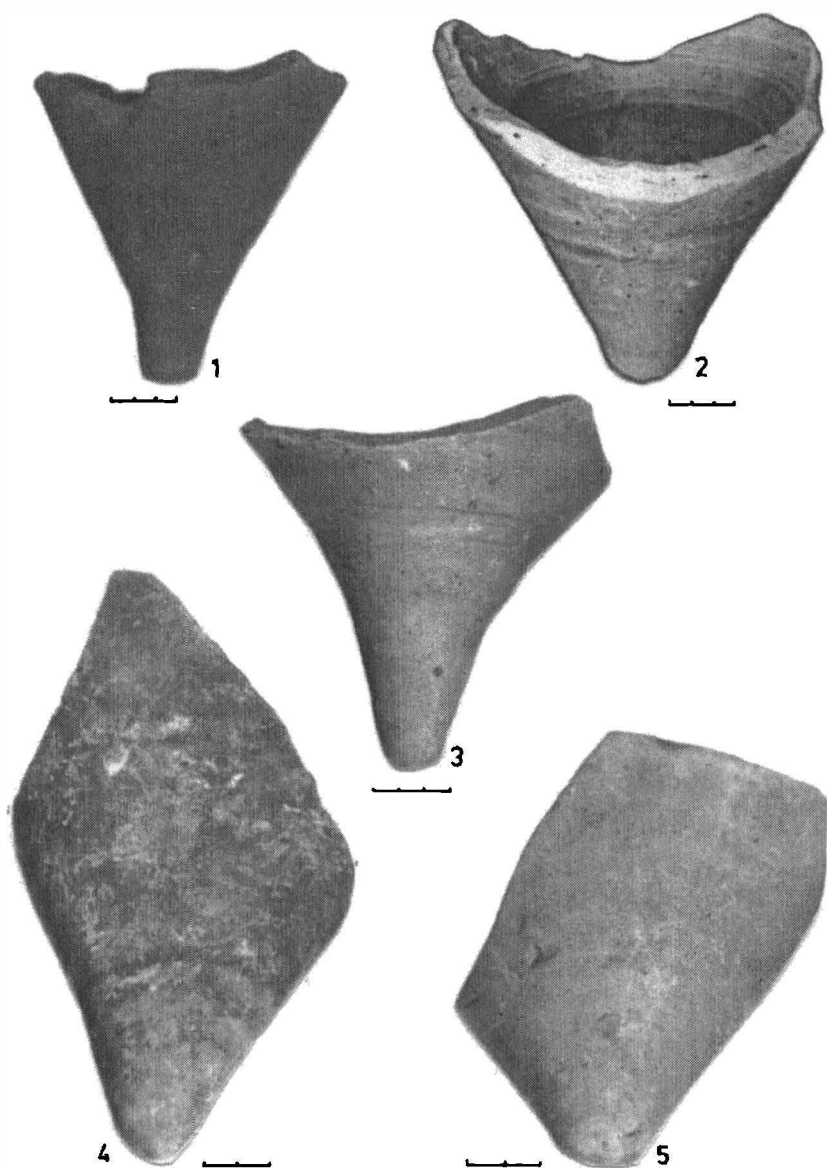


Fig. 9.

Fragmente de amfore: 1-tip V; 2,9-tip VIII; 3-tip XII; 4-Sinope;  
5-tip VI; 6-Soloha I; 7,8-Lesbos (?).

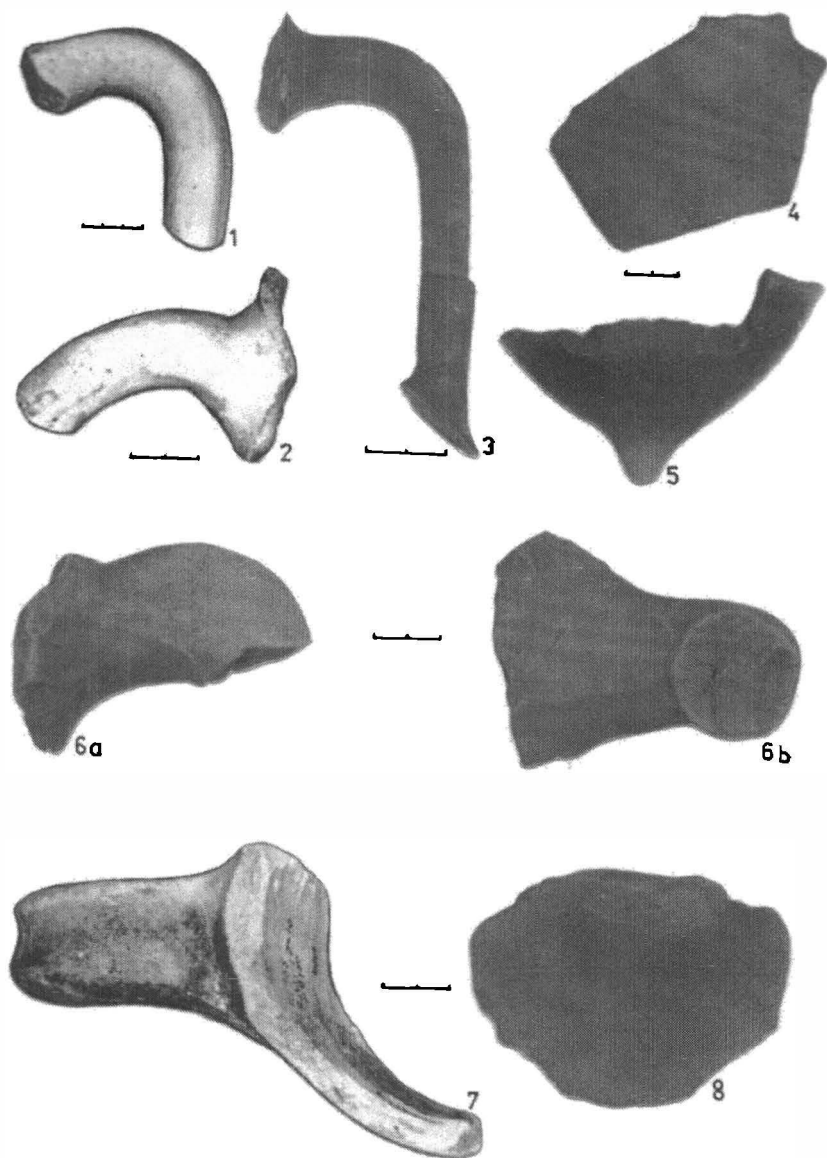


**Fig. 10.**  
**Fragmente de amfore: 1-tip XII; 2-tip VIII; 3-Soloha II (?);**  
**4-Sinope; 5-tip XIII.**



**Fig. 11.**

**Fragmente de amfore: 1-3-tip VI; 4-tip XII; 5-tip XII.**



**Fig. 12.**

**Fragmente de amfore:**

**1-tip X; 2-tip XV; 3-tip IX; 4,5-tip XIV; 6-tip IX; 7-tip XVIII.**

## CATALOG

S-au folosit următoarele prescurtări: P.=Poiana, s.=secțiunea, c.=caseta, L=lungimea, l.=lățime, h.=înălțime, gros.=grosimea, d.=diametru, i.=interior, MIMI=Muzeul de Istorie a Moldovei Iași.

## Thasos

1. Toartă de amforă șampilată, din pastă roșie-portocalie, cafenie la exterior, fină, cu mici granule albe și cu o pulbere fină de mică, vizibilă la suprafață; este prevăzută cu nervuri longitudinale și are o formă alungită în secțiune; șampila are formă dreptunghiulară; grafie cu *sigma* lunar (?) (fig. 1/3,7/1,8/5).

P. 1968; s. M; c. 20-30; -2,20 m; L=27 cm; gros.=2,3/4,7 cm; l. șampilă=2,5 cm;

[θα]σιων

pasăre

[Ἄπο]λλοδορ[ος]

I. Oberländer-Târnoveanu și E. Oberländer-Târnoveanu, *Aspecte ale civilizației geto-dacice din Dobrogea în lumina cercetărilor din așezarea de la Sarichioi (sec. IV-II î.e.n.)*, în *Peuce*, 8, 1980, p. 97-98, pl. XXVI/2 (cu alt simbol); Al. Avram, *Histria VIII. Les timbres amphoriques, I. Thasos*, București-Paris, 1996, tab. III, pl. XXXV/462 (cu alt simbol, datată 274-256 î. Hr.)

## Sinope

2. Buză de amforă din pastă brun-roșcată, compactă, dură, cu mică și particule mărunte de culoare albă; profilată în exterior (fig. 1/1,9/4).

P. 1968; s. M; c. 0-10; L =7 cm.

Pasta și caracteristicile buzei sînt identice cu fragmentul de amforă șampilată de la Callatis (MIMI, inv. 1246), cf. O. Tafrali și I. L. Neagu, *Noui achiziții ale Muzeului de Antichități din Iași: I. Inscricțiuni din Callatis; II. Stațiunea barbară de la Vârțișcoi*, în *Arta și arheologia*, 3, 1930, fasc. 5-6, p. 45, nr. 5, datată cc. 284-262 la Al. Avram, N. Conovici, Gh. Poenaru Bordea, *Nouveaux timbres amphoriques sinopéens de Callatis*, în *Dacia, NS*, 33, 1-2, 1989, p. 121, nr.175 și idem, *Etude quantitative sur le timbres amphoriques sinopéens de Callatis*, în *Dacia, NS*, 34, 1990, p. 118, 124 (grupa a IV-a).

3. Picior de amforă din pastă brun-deschisă, cu particule de culoare neagră, lucioase, și granule ruginii formând uneori conglomerate; picior scurt, cilindric, ușor evazat la partea inferioară, bază rotunjită; partea interioară este fasonată în formă de cupă; păstrează urme de substanță violet (fig. 1/2,10/4).

P. 1968; s. M, c. 20, -2,60 m; L =11 cm; d. picior=3,5 cm.

Pastă identică cu cea a fragmentelor de amfore șampilate provenite de la Callatis (MIMI, inv. 1244 și 1247), cf. O. Tafrali, *Notes sur la Scythie Mineure*, în *Arta și arheologia*, 1933-1934, fasc. 9-10, p. 6, nr. 3 și p. 7, nr. 7; piese încadrate între cc. 284-262 î. Hr. și cc. 261-229 î. Hr. la Al. Avram, N. Conovici, Gh. Poenaru Bordea, *op. cit.*, în *Dacia, NS*, 33, 1-2, 1989, p. 121, nr. 168-177 și p. 122, nr. 199; idem, *op. cit.*, în *Dacia, NS*, 34, 1990, p. 119 și 124 (grupa a V-a). Partea interioară a piciorului, fasonată în formă de cupă, este caracteristică amforelor sinopiene elenistice, cf. I. B. Zeest, *Keramičeskaja tara Bospora*, în *Materialy i issledovanija po arheologii SSSR*, 83, 1960, p. 91.

4 a. Fragment de amforă din pastă de culoare roșie-cărămizie, cu miez cenușiu în secțiune, cu granule albe și mică măruntă în compoziție (aceiași tip de pastă la b-f); buză profilată spre exterior sub formă de sul; torțile sunt ovale în secțiune, fiind prinse ușor asimetric; gâtul amforei este prevăzut cu o incizie întreruptă în dreptul torților (fig. 6/6).

P. 1968; s. M; c. 27; -1,25 m; L=20 cm; d. i. gât=9 cm; gros. toartă=4,3/3 cm.

b. Buză de amforă; gură foarte largă; buză profilată spre exterior sub formă de sul; incizie sub buză (fig. 6/2).

P. 1968; s. M; c. 0-10, 35; -1 m, -0,60 m; L=7 cm; d. i. gât=12,5 cm.

c. Gât de amforă fragmentar, pastă de culoare brun-roșcată, arsă incomplet; gură largă, buză profilată spre exterior sub formă de sul; prevăzut cu incizie sub buză (fig. 6/3).

P. 1968; s. M; c. 0-10; -1 m; L=11,2 cm.

d. Toartă de amforă; buză profilată spre exterior sub formă de sul; gură largă; toartă cu aspect masiv, de formă aproximativ rotundă în secțiune (fig. 6/4).

P. 1968; s. M; c. 30; -1 m; L=14 cm; gros.=4/4 cm.

e. Gât de amforă fragmentar; buză profilată în exterior sub formă de sul; incizie sub buză, în dreptul prinderii torților; se observă o ușoară umflare a gâtului pornind chiar de sub buză; urme de ardere secundară (fig. 6/5).

P. 1968, s. M; c. 0-10; 20-30; -0,60 m; L=7 cm.

f. Toartă de amforă; aspect masiv; e posibil să aparțină acestui tip de amforă (fig. 6/1).

P. 1968, s. M, c. 35, -1 m; L=31 cm; d.=4,5/4 cm.

*Sinope* (?); V. Căpitanu, *Cetățuia dacică de la Răcătău*, în *Carpica*, 8, 1976, fig. 36/1 și S. Sanie, *Civilizația romană la est de Carpați și romanitatea pe teritoriul Moldovei (sec. II î.e.n.-III e.n.)*, Iași, 1981, p. 132 (datarea amforei de la Răcătău în sec. I î. Hr.-I d. Hr.); A. Opaîț, *Un dépôt d'amphores découvert à Aegyssus*, în *Dacia*, NS, 31, 1987, 1-2, p. 146, 153, fig. 2, tip I (datat între epoca lui Augustus și al doilea sfert al sec. I d. Hr.); S. I. Monahov, *Grečeskie amfory v Pričernomor'je. Kompleksy keramičeskoj tary VII-II vekov do n.e.*, Saratov, 1999, p. 556, fig. 233/2 (prima jumătate a sec. II î. Hr.).

#### Soloha I și II

5. Gât de amforă fragmentar, din pastă brun-deschisă, cu nisip și cu puțină mică; buză răsfrântă mult spre exterior, în formă triunghiulară; gură largă; incizie circulară la câțiva centimetri sub buză (fig. 9/6).

P. 1968; s. M; c. 35; -1 m; L=7,5 cm.

*Soloha I*; cf. I. B. Zeest, *op. cit.*, p. 91-92, pl. XV/32 d, datată sec. IV-III î. Hr.; V. Ursachi, *Zargidava. Cetatea dacică de la Brad*, București, 1995, p. 210, pl. 183/1,4,6; S. I. Monahov, *Grečeskie amfory v Pričernomor'je. Kompleksy keramičeskoj tary VII-II vekov do n.e.*, Saratov, 1999, p. 356, fig. 155/7 (sec. IV); N. Mateevici, *Contribuții la cercetarea și studierea materialului ceramic grecesc de la cetatea getică de la Butuceni*, în *Studia in honorem Ion Niculiță*, Chișinău, 1999, p. 180, fig. 7/1,5,6.

6. Gât de amforă fragmentar, din pastă brun-roșcată, grosieră, cu granule albe, ruginii și cu particule strălucitoare la exterior; toarta este rotundă în secțiune; buză triunghiulară răsfrântă în exterior; prezintă urme de incendiere; deschidere mare a gâtului, cu o ușoară deformație la deschidere (fig. 10/3).



P. 1968; s. M; c. 10-20, 30-35; -0,85 m; -1 m; L=14 cm; d. toartă=3,5 cm.

*Soloha II* (?); cf. I. B. Zeest, *op. cit.*, p. 96, pl. XVIII-XX/35, sec. IV-III î. Hr.; tip existent și la Brad, cf. V. Ursachi, *op. cit.*, p. 210, pl.183/1, 4, 6.

#### Lesbos (?)

7 a. Gât de amforă fragmentar, pastă cărămiziu-cenușie, compactă, cu mică și granule fine, de culoare albă; gât larg, ușor umflat, bine delimitat de umăr (fig. 9/7).

P. 1968, s. M, -1,15 m; L=14 cm.

b. Toartă de amforă fragmentară, pastă cărămiziu-cenușie, de același tip ca la 7 a; formă aproximativ rotundă în secțiune; aspect masiv; prezintă urme de incendiere (fig. 9/8).

P. 1968; s. M, -1,15 m; L=3 cm; gros.=4,2/5,5 cm.

Pare un tip de amforă asemănător celor de Lesbos, dar din pastă roșie-brun cenușie cu impurități, cf. I. B. Zeest, *op. cit.*, p. 72; vezi și V. F. Gaidukevič, *Antične goroda Bospora Mirmekii*, Leningrad, 1987, p. 63, fig. 78 (exemplar cu aceeași formă, dar cu pastă cenușie, datat în sec. IV î. Hr.).

#### Cos

8. Toartă de amforă fragmentară; pastă de culoare brun-deschis, cu mult nisip în compoziție, cu puține particule strălucitoare, aurii și negre, vizibile la suprafața vasului, angobă alb-verzuie; bicilindrică (fig. 7/6).

P. 1968; s. M; c.10-20; -1,40 m; L=17 cm; gros.=5/2,4 cm.

I. B. Zeest, *op. cit.*, p. 105, pl. XXIV/51 sau 52 (sec. III-II î. Hr., menținându-se până în sec. I î. Hr.-I d. Hr.); V. Căpitanu, *op. cit.*, p. 59-60; A. Opaîț, *op. cit.*, p. 149-151, 154, 155, fig. 4/1, 2, 5-8, tip III, plasate între 75 î. Hr.-70/80 d. Hr.; V. Căpitanu, *Noi contribuții la cunoașterea civilizației geto-dacice în bazinul Siretului Mijlociu. Dava de la Răcătău, în Carpica*, 23/1, 1992, p. 145; S. Sanie, Ș. Sanie, *Cetățuia geto-dacică de la Barboși (IV)*, în *ArhMold*, 15, 1992, p. 72, pl. I/1 (maximă răspândire în sec. II-I î. Hr., continuând și la începutul sec. I d. Hr.); V. Ursachi, *op. cit.*, p. 209, pl. 172/1.

9a. Toartă de amforă fragmentară, din pastă brună, compactă, dură, cu mică și particule mărunte de culoare albă (același tip la b-c); formă bicilindrică (fig 7/4).

P. 1968; s. M; c. 30-36; -1,15 m; L=15, 5 cm; gros.=4,2/2 cm.

b. Toartă de amforă din pastă de culoare brun-roșcată; formă bicilindrică; se păstrează îmbinarea umărului cu pântecul vasului (fig. 7/3).

P. 1968; s. M; c. 27; -1,25 m; L=9 cm.

c. Picior de amforă, formă cilindrică, bază emisferică (fig. 7/9).

P. 1968; s. M; -1,15 m; L=5 cm; d. bază=2,5 cm.

*Cos*(?); cf. I. B. Zeest, *op. cit.*, p. 105-106 și nota 270, pl. XXIV/52 v (din sec. III-II î. Hr. până în sec. I î. Hr.-I d. Hr.)

## Amfore din centre neidentificate

## Tip I

**10 a.** Toartă de amforă fragmentară, din pastă brun-roșcată, compactă, dură, cu mică și particule minuscule de culoare albă (aceeași pastă la b-d); formă bicilindrică, supraînălțată, formând un unghi ascuțit în locul curburii; gura are o deschidere largă; de o parte și de alta a torții se observă două impresiuni făcute cu degetul și amprente de frunze (fig. 7/2).

P. 1968; s. M; c. 10-20; -1,40 m; L=5,7 cm.

**b.** Picior de amforă din pastă cărămiezie; formă tronconică, bază ușor rotunjită (fig. 7/8).

P. 1968; s. M; c. 30-36; -1,15 m; L=5,2 cm; d. bază=3 cm.

**c.** Picior de amforă din pastă cărămiezie, cu angobă albicioasă; formă tronconică (fig. 7/5).

P. 1968; s. M; c. 30-36; -1,15 m; L=9 cm; d. bază=2,8 cm.

**d.** Picior de amforă din pastă cărămiezie; picior cilindric (fig. 7/7).

P. 1968; s. M; c. 25; -1,40 m; L=10 cm; d. bază=2,9 cm.

*Ibidem*, p. 109, pl. XXVI/62, sec. I î. Hr.-I d. Hr., chiar II-I î. Hr.-I d. Hr.; A. Opaîț, *op. cit.*, p. 151, fig. 5/1-4 (tip IV). Material analog de la Poiana: I. Glodariu, *Relațiile comerciale ale Daciei cu lumea elenistică și romană (sec. II î. e. n.-I e. n.)*, Cluj-Napoca, 1974, nr. 77/10 în catalogul amforelor de import.

## Tip II

**11 a.** Toartă de amforă fragmentară, din pastă brun-roșcată, compactă, dură, cu mică și particule mărunte de culoare albă (aceeași pastă la b-h); este prevăzută cu o șanțuire longitudinală, mediană, bine marcată, imitând torțile bifide; plată în secțiune (fig. 4/3).

P. 1968; s. M; c. 20-30; -1,40 m; L=13 cm; gros. toartă=5,4/1,7 cm.

**b.** Toartă de amforă fragmentară, din pastă roșiatică; același tip de toartă, supraînălțată; secțiune în semicerc; deschidere mare a gurii (fig. 4/1).

P. 1968; s. M; c. 0-10; -1 m; L=5 cm; gros. toartă=5/1,9 cm.

**c.** Toartă de amforă fragmentară, același tip de toartă; prezintă la partea inferioară o alveolare (fig. 4/2).

P. 1968; s. M; c. 27, -1,25 m; L=11 cm; gros.=4,9/2,2 cm.

**d.** Toartă de amforă fragmentară, pastă brun-închis; aceleași caracteristici ale torții, cu o șanțuire centrală trasată neglijent; plată în secțiune (fig. 4/4).

P. 1968; s. M; c. 20-30; -1,15 m; L=22 cm; gros.=6/2,3 cm.

**e.** Toartă de amforă fragmentară, suprafață exfoliată; același tip de toartă, supraînălțată, plată în secțiune; deschidere mare a gurii (fig. 4/8).

P. 1968; s. M; c. 20-30; -1,50 m; L=10 cm; gros.=6,5/2,1 cm.

**f.** Picior de amforă din pastă roșiatică; aspect masiv, formă cilindrică, lucrată neîngrijit; păstrează urme de incendiere (fig. 4/7).

P. 1968; s. M; c. 0-10; -0,60 m; L=16 cm; d.=5 cm.

**g.** Picior de amforă din pastă roșiatică; formă tronconică (fig. 4/5).

P. 1968; s. M; c. 30-35; -0,85 m; L=10 cm; d. picior=3 cm.

**h.** Picior de amforă din pastă roșiatică; formă tronconică (fig. 4/6).

P. 1968; s. M; c. 0-10; -0,85 m; L=8,5 cm; d.=2,6 cm.

l. B. Zeest, *op. cit.*, p. 109, pl. XXVII/63 (sec. II/I î. Hr.-I/II d. Hr.); A. Opaîț, *op. cit.*, p. 148-149, 154-155, fig. 3/4-7, tip II, subvarianta II c (consideră că transformarea torților bifide în pseudo-bifide are loc, probabil, începând cu a doua jumătate a sec. I î. Hr.); S. Sanie, Ș. Sanie, *op. cit.*, p. 75, pl. IV/6. Din campaniile anterioare, material analog: R. și E. Vulpe, *Les fouilles de Poiana. Campagne de 1927*, în *Dacia*, 3-4, 1927-1932, p. 312, fig. 90/5.

### Tip III

**12 a.** Amforă fragmentară din pastă alb-gălbuie, friabilă, cu mult nisip în compoziție (aceeași pastă la b-1); torți bicilindrice atașate exact la delimitarea umăr-corp; corpul amforei se subțiază treptat spre bază; prezintă urme de ardere secundară la exterior, în interior fiind înnegrită în totalitate (fig. 2/6). MIMI, inv. 10014.

P. 1968; s. M; c. 35; -1,50 m; L=45 cm; d. i. gât=6,7 cm; d. la umăr=19 cm.

**b.** Fragment de amforă din pastă alb-gălbuie; torți bicilindrice; gâtul are deschidere mare și se lărgeste ușor după desprinderea sa de umărul amforei (fig. 3/1).

P. 1968; s. M; c. 0-10; -1,70 m; L=14,6 cm; d. i. gât=6 cm.

**c.** Gât de amforă, fragmentar; toartă bicilindrică, supraînălțată, formând un unghi ascuțit în locul curbării; buză profilată spre exterior; gura amforei se lărgeste ușor, imediat spre buză (fig. 2/3).

P. 1968; s. M; c. 20-30; -1m; L=10,5 cm.

**d.** Toartă de amforă fragmentară, din pastă alb-gălbuie, cu pete de culoare roz; formă bifidă, supraînălțată, cu o întăritură în locul în care toarta se frânge formând unghiul ascuțit; aceeași deschidere largă a gurii (fig. 2/4).

P. 1968; s. M; c. 0-10; -0,60 m; L =6,5 cm.

**e.** Toartă de amforă fragmentară, din pastă de culoare cafeniu-deschis, cu miez roz în secțiune, dură; formă bicilindrică (fig. 2/2).

P. 1968; s. M; c. 20-30; -1 m; L=11 cm; gros.=4,4/2,3 cm.

**f.** Toartă de amforă fragmentară, din pastă alb-rozie, dură; formă bicilindrică; deschidere mare a gâtului (fig. 2/1).

P. 1968; s. M; c. 35; -1 m; L=22 cm; gros.=5/2,4 cm.

**g.** Toartă de amforă din pastă oranje; formă bicilindrică (fig. 3/2).

P. 1968; s. M; c. 20-30; -0,60 m; L=10,2 cm.

**h.** Picior de amforă; formă conică terminată cu o proeminență semisferică (fig. 3/5).

P. 1968; s. M; c. 0-10; -1 m; L=21 cm; d. bază=2,1 cm.

**i.** Picior de amforă; formă conică cu proeminență semisferică terminală (fig. 3/3).

P. 1968; s. M; c. 0-10; -0,85 m; L=14 cm; d. bază=2,3 cm.

**j.** Picior de amforă; formă conică terminată cu o proeminență semisferică (fig. 3/7).

P. 1968; s. M; c. 0-10; -1 m; L=9 cm; d. bază=2,8 cm.

**k.** Picior de amforă din pastă rozie; formă conică cu o terminație semisferică mai puțin evidențiată (fig. 3/6).

P. 1968; s. M; c. 30-35; -0,85 m; L=12 cm; d. bază=2,8 cm.

**l.** Picior de amforă din pastă galben-portocalie; formă conică terminată cu o proeminență semisferică (fig. 3/4).

P. 1968; s. M; c. 10-20; -1,80 m; L =9,2 cm; d. bază=3,5 cm.

l. B. Zeest, *op. cit.*, p. 109, pl. XXV/61, datare: sec. I î. Hr.-I d. Hr., O. D. Daševskaja, *Pozdnie slify v Krymu*, în *Arheologija SSSR*, 1991, p. 20, fig. 29/3-5, 8-10 (origine

sud-pontică); S. Sanie, *op. cit.*, p. 130, pl. 31/8; V. Căpitanu, *op. cit.*, în *Carpica*, 8, 1976, p. 59, fig. 35/3-5; A. Opaiț, *op. cit.*, p. 151-153, fig. 5/6-10, tip V (sec. I î. Hr.-prima jumătate a sec. I d. Hr.); V. Căpitanu, *op. cit.*, în *Carpica*, 23/1, 1992, p. 140, 145, fig. 13/1-2; V. Ursachi, *op. cit.*, p. 209, fig. 172/2, 326/1.

Un tip de amforă asemănător se fabrica într-unul din atelierele de la Lyon, în Gallia (datat cca. 5-10 d. Hr.), cf. A. Desbat, B. Dangréaux, *La production d'amphores à Lyon, în Gallia. Archéologie de la France antique*, 54 1997, p. 76-77, 85, fig. 22/2A. Această amforă era una dintre variantele tipului care imita amfora de Cos (cf. A. Hesnard, *Les Dressel 2/4, amphores à vin de la fin de la République et du début de l'Empire; un essai de construction typologique*, thèse de Doctorat de 3<sup>e</sup> cycle, Univ. de Provence, Aix-Marseille 1, inedit, *apud* A. Desbat, B. Dangréaux, *op. cit.*, p. 85) și care se fabrica atât în Italia, cât și în provincii, ea fiind modelul amforei de vin cel mai răspândit, produs aproape în toată lumea romană.

Material analog provenit din campaniile anterioare: cf. R. și Ec. Vulpe, *op. cit.*, fig. 86/4; 87/5; 89/ 1,5; R. Vulpe și colaboratorii, *Raport preliminar asupra activității șantierului arheologic Poiana-Tecuci*, 1950, în *SCIV*, II, 1951, 1, p. 189 și fig. 20/ 2; R. Vulpe, *La civilisation dace et ses problèmes à la lumière des dernière fouilles de Poiana, en Basse-Moldavie*, în *Dacia, NS*, 1, 1957, p. 156; S. Sanie, *op. cit.*, p. 130, pl. 29/5; S. Teodor, *Ceramica de import din așezarea geto-dacică de la Poiana, jud. Galați (I)*, în *Carpica*, 25, 1994, p. 77, fig. 8/6-8, 11, 14-16; 9/3-5.

#### Tip IV

**13 a.** Fragment de amforă din pastă de culoare alb-gălbuie, friabilă, cu mult nisip în compoziție (aceeași pastă la b-h); toarta este prevăzută cu șanțuri longitudinale și este ovală în secțiune (se observă foarte clar decorul ce pare a fi făcut cu trei degete); buză profilată în exterior; deschidere mică a gâtului; fragmentul prezintă urme de ardere secundară (fig. 5/2).

P. 1968; s. M; c. 33-34; L=17 cm; d. i. gât=4,3 cm.

**b.** Gât de amforă fragmentar; deschidere mică a gâtului (fig. 5/6).

P. 1968 ; s. M; c. 35; -1m; L=19,5 cm; d. i. gât=3,8 cm.

**c.** Gât de amforă fragmentar, din pastă roz-gălbuie; deschidere mică a gâtului (fig. 5/1).

P. 1968; s. M; c. 35, -1m; L=13 cm; d. int. gât=4 cm.

**d.** Toartă de amforă fragmentară, din pastă de culoare roz-gălbuie (fig. 5/3).

P. 1968, s. M, c. 20-30, -0,60 m; L=10 cm; gros.=2,7/3,7 cm.

**e.** Toartă de amforă pastă alb-gălbuie, roz în secțiune; lungime mai mică a torții comparativ cu celelalte exemplare ale acestui tip; se observă câteva incizii transversale (fig. 5/4).

P. 1968; s. M; c. 17, -3 m; L=15 cm.

**f.** Picior de amforă inelar; fragmentul prezintă urme de ardere secundară (fig. 5/5).

P. 1968, s. M; L=5 cm; d. bază=3 cm.

**g.** Picior de amforă din pastă de culoare roz-gălbuie; aceeași formă (fig. 5/7).

P. 1968, s. M, -1,15 cm; L=4,5 cm; d.=4 cm.

**h.** Picior de amforă din pastă galben-portocalie; aceeași formă, dar dimensiuni mai mari (fig. 5/8).

P. 1968; s. M; c. 10-20, -0,85 m; L=8 cm; d. bază=6,5 cm.

*Ibidem*, p. 110, pl. XXVIII/64, datează în sec. I d. Hr.; O. D. Dașevskaia, *op. cit.*, p. 20, fig. 29/11-24 (origine sud-pontică); S. Sanie, Ș. Sanie, *Cercetările arheologice de la Dumbrava (com. Ciurea, jud. Iași)*, în *Cercetări istorice*, IV, 1973, p. 77-78, fig. 12/4, 6, 7; V. Căpitanu, *op. cit.*, în *Carpica*, 8, 1976, p. 63, fig. 36/2-4; A. Rădulescu, *Amfore romane și romano-bizantine din Scythia Minor*, în *Pontica*, 9, 1976, p. 102, pl. I/2, 2a, 3a, 3b; A. Opaiț, *Considerații preliminare asupra amforelor romane și romano-bizantine din Dobrogea*, în *Peuce*, 8, 1980, p. 301-304, tip VI, pl. VI/1 (subtipul VI A, sfârșitul sec. I d. Hr.-prima jumătate a sec. II d. Hr.), VII/1 (subtipul VI B, a doua jumătate a sec. I d. Hr.-începutul sec. al II-lea d. Hr.); S. Sanie, *op. cit.*, p. 130, pl. 28/4, 31/4; V. Căpitanu, *op. cit.*, în *Carpica*, 23/1, 1992, p. 140, 145, fig. 13/3, 5; V. Ursachi, *op. cit.*, p. 210, pl. 178/6, 7; 179/4, 180/1-4, 327/1, 3, 5.

Pentru materialul analog publicat anterior: R. și Ec. Vulpe, *op. cit.*, fig. 86/1; 87/3,6; 88/9; I. Glodariu, *op. cit.*, nr. 77/9 din catalogul amforelor de import (sec. I d. Hr.); S. Sanie, *op. cit.*, p. 131, pl. 32/2, 4; 29/3; S. Teodor, *op. cit.*, în *Carpica*, 25, 1994, p. 77, 8/1-5, 9, 12-14; 9/6-12, 16-20.

#### Tip V

14. Gât de amforă fragmentar, din pastă alb-cenușie, foarte fină și compactă, cu particule minuscule de culoare neagră; buză profilată în exterior; gura largă; pe partea interioară a buzei urme de argilă(?) roșie (fig. 9/1).

P. 1968, s. M, c. 0-10; -2,25 m; L=7 cm.

#### Tip VI

15 a. Picior de amforă din pastă portocalie, cu nisip, granule albe și ruginii (oxizi de fier?), poroasă (aceeași pastă la b-d); formă cilindrică (fig. 11/1).

P. 1968, s. M, c. 20-30, -2,50 m; L=14 cm; d. picior=2,5 cm.

b. Picior de amforă, formă conică; vizibile urme de la prelucrare (fig. 11/3).

P. 1968; s. M, c. 10-20; -1,80 m; L=15 cm; d. picior=2,2 cm.

c. Picior de amforă, formă conică; fragmentul păstrează urme de ardere secundară (fig. 11/2).

P. 1968, s. M, c. 10-20, -0,85 m; L=14,5 cm.

d. Gât de amforă, fragmentar, buză profilată în formă de plisc; toartă cu secțiune rotundă (fig. 9/5).

L=9 cm; d. toartă.=4/4 cm.

#### Tip VII

16. Toartă de amforă din pastă de culoare roșie, fină, cu miezul de culoare mai închisă; angobă de culoare brun-închis, cu puține particule de mică în compoziție; toarta are o formă alungită în secțiune și prezintă nervuri longitudinale superficiale (fig. 8/2).

P. 1968, s. M, c. 10-20, -1,40 m; L=13 cm; gros.=2,1/4,7 cm.

## Tip VIII

17 a. Buză de amforă din pastă brun-închis, compactă, dură, cu mică și particule mărunte de culoare albă (aceeași pastă la b-c); buza este profilată în exterior, aplatizată; sub buză 2-3 incizii subțiri, circulare; deschidere mare a gurii (fig. 9/2).

P. 1968; s. M; c. 20-30; -1,50 m; L=5 cm.

b. Buză de amforă din pastă brun-roșcată; lucrată neglijent; buză mai lată decât la exemplarul anterior, cu același profil; incizii sub buză; deschidere mare a gurii (fig. 9/9).

P. 1968; s. M; c. 0-5; -1 m; L=10 cm.

c. Picior de amforă, formă tronconică, lucrat neglijent; după aspectul pastei l-am asociat cu acest tip de buză (fig. 10/2).

P. 1968; s. M; c. 30-36; -1 m; L=13 cm.

## Tip IX

18. Toartă de amforă din pastă de culoare neagră, cu concrețiuni de culoare albă; formă ovală în secțiune (fig. 12/3).

P. 1968, s. M, c. 20-30, -1,15 m; L=12 cm; gros. =3/4 cm.

## Tip X

19. Toartă de amforă fragmentară, din pastă roz, fină, compactă, cu foarte multe particule de mică ce apar la exterior sub forma unei pulberi fine, strălucitoare (aceeași pastă la tipul XI-XIV); secțiune ovală (fig. 12/1).

P. 1968; s. M, c. 0-10; -2,25 m; L=8 cm; gros.=2/3,8 cm.

## Tip XI

20. Toartă de amforă, fragmentară, din pastă brun-roșcată; secțiune rotundă (fig. 12/6).

P. 1968; s. M; c. 20; -1,80 m; L=8 cm; d.=3,5 cm.

## Tip XII

21 a. Fragment de amforă din pastă roz-portocalie; buza este profilată spre exterior sub formă de plisc; toarta are secțiune aproape rotundă; gât larg (fig. 8/4).

P. 1968; s. M; c. 0-10; -0,60 m; L=29 cm; gros. toartă=3,7/4,3 cm.

b. Fragment de amforă din pastă de culoare cafenie; deschidere mare a gurii; același tip de toartă în secțiune; urme de ardere secundară (fig. 8/1).

P. 1968; s. M; c. 0-10; -0,60 m; L=21 cm; gros. toartă=2,8/4,2 cm.

c. Picior de amforă din pastă de culoare cafenie, cu urme de ardere secundară; terminație perfect conică (fig. 11/5).

P. 1968, s. M; c. 35; -1 m; L=11,5 cm.

d. Buză de amforă din pastă roz-cafenie; buză profilată spre exterior sub formă de plisc; păstrează urme de ardere secundară (fig. 9/3).

P. 1968; s. M; c. 0-10; -1 m; L=5,2 cm.

f. Picior de amforă, urme de ardere secundară; terminație perfect conică, cu urme de caneluri de la prelucrare; pare a se încadra la acest tip de amforă (fig. 11/4).

P. 1968; s. M; c. 30-36; -1 m; L=18 cm.

## Tip XIII

22. Gât de amforă fragmentar, din pastă roz-gălbuie, cu miez cenușiu în secțiune; (fig. 10/5).  
P. 1968; s. M; c. 35; -1 m; L=10 cm; d. i. gât=5,7 cm.

## Tip XII

23 a. Picior de amforetă din pastă de culoare roz-gălbuie; fragmentul păstrează urmele unor incizii foarte fine, circulare; se observă o urmă de vopsea roșie(?) (fig. 12/5).

P. 1968; s. M; c. 20-30; -1 m; L=7 cm; h picior=1,4 cm.

b. Fragment amforetă; toartă cu formă alungită în secțiune; urme de incizii circulare (fig. 12/4).

L=9 cm; gros. toartă=1,2/3 cm.

## Tip XIV

24. Toartă de amforetă (?), fragmentară, din pastă brun-roșcat; secțiune rotundă (fig. 12/2).

P. 1968; s. M; c. 0-10; -1 m; L=7,5 cm; d.=2 cm.

## Tip XV

25. Toartă de amforă din pastă alb-rozie, foarte fină, pigmentată cu mici particule de culoare neagră; este prevăzută cu nervuri longitudinale superficiale și are o formă alungită în secțiune (fig. 8/3).

P. 1968, s. M, c. 0-10, -1 m; L=16,5 cm; gros.=1,7/4,2 cm.

## Tip XVI

26. Gât de amforă fragmentar, din pastă cărămizie, cu granule de culoare albă, de mici dimensiuni; toarta are o canelură lată de-a lungul torții; formă aproximativ rotundă în secțiune; deschidere largă; fragmentul prezintă urme de ardere secundară (fig. 12/7).

P. 1968; s. M; c. 0-10; -0,60 m; L=7,5 cm; gros. toartă=3,7/4 cm.

## Tip XVII

27. Toartă de amforă fragmentară, din pastă de culoare cafeniu-deschis, cu mult nisip în compoziție și mică în cantitate redusă; suprafață cu asperități; formă ovală în secțiune; ardere neuniformă (fig. 12/8).

P. 1968, s. M; c. 20-30, -2,80 m; L=9,3 cm; gros.=2,5/4,3 cm.

## Tip XVIII

28. Gât de amforă, fragmentar, din pastă de culoare portocalie, poroasă, cu granule albe și ruginii (oxizi de fier?) și cu particule mari, stălucitoare, la exterior; angobă vișinie; relevant doar pentru tipurile de pastă.

P. 1968, s. M, c. 0-10, -1,70 m și -1,15 m; L=15 cm.

## Amphores découvertes à Poiana, le département de Galați (la campagne de 1968)

Le site géto-dace de Poiana, département de Galați, a offert le long des années un riche matériel archéologique. L'étude présente les amphores découvertes là-bas pendant l'année 1968.

A cause de l'aspect extrêmement fragmentaire des pièces, leur encadrement typologique a été difficile. Pourtant, on a pu constater la présence indoubtable des amphores de Thasos (fig. 1/3), Sinope (fig. 1/1, 2), Soloha I (fig. 9/6), Cos (fig. 7/6) et, peut-être, Lesbos (fig. 9/7, 8) et Soloha II (fig. 10/3). On a aussi identifié 18 types d'amphores, dont certaines (confectionnées d'un même type de pâte) proviennent probablement des mêmes centres de production.

Le plus riche matériel est celui des types III (fig. 2, 3) et IV (fig. 5), datés pendant les I<sup>er</sup> siècle av. J.C. – I<sup>er</sup> siècle ap. J. C.

L'abondance et la variété des amphores découvertes à Poiana en 1968 confirment une fois de plus l'importance de ce site dans les échanges commerciaux effectués avec les centres gréco-romains.

Traduit par Coralia Costaș

### Explication des figures

Fig. 1. Poiana. Fragments d'amphores: 1,2-Sinope; 3-Thasos.

Fig. 2. Poiana. Fragments d'amphores de type III.

Fig. 3. Poiana. Fragments d'amphores de type III.

Fig. 4. Poiana. Fragments d'amphores de type II.

Fig. 5. Poiana. Fragments d'amphores de type IV.

Fig. 6. Poiana. Fragments d'amphores - Sinope (?).

Fig. 7. Poiana. Fragments d'amphores: 1-estampille Thasos; 2,5,7,8-type I; 6-Cos; 3,4,9-Cos (?).

Fig. 8. Poiana. Fragments d'amphores: 1,4-type XII; 2-type VII; 3-type XVI; 5-Thasos.



- Fig. 9. Poiana. Fragments d'amphores: 1-type V; 2,9-type VIII; 3-type XII; 4-Sinope; 5-type VI; 6-Soloha I; 7,8-Lesbos (?).
- Fig. 10. Poiana. Fragments d'amphores: 1-type XII; 2-type VIII; 3-Soloha II (?); 4-Sinope; 5-type XIII.
- Fig. 11. Poiana. Fragments d'amphores: 1-3-type VI; 4-type XII; 5-type XII.
- Fig. 12. Poiana. Fragments d'amphores: 1-type X; 2-type XV; 3-type IX; 4,5-type XIV; 6-type IX; 7-type XVIII.

Foto: Mihai Neagu

Desene: Adina Grigorovschi