

CONSIDERAȚII ASUPRA AUTORULUI FERONERIEI DE LA PALATUL CULTURII DIN IAȘI (1906-1925)

ADRIANA IONIUC

Integrarea reușită a unor lucrări de feronerie, alături de elemente decorative de serie, pe fațada unei clădiri constituie o izbândă arhitectonică deosebită. Unii privitori, care le admiră cu mult interes, țin să cunoască neapărat numele arhitectului, spre care se îndreaptă toată recunoștința lor pentru satisfacția estetică ce le-a fost oferită. Foarte puțini dintre ei, însă, mai doresc să cunoască și numele inginerului decorator, deoarece în general este acreditată părerea că acoperișurile, porțile și decorațiile în metal sunt creațiile arhitectului. Această impresie persistă și în cazul paternității feroneriei de pe frontoanele Palatului Culturii (Administrativ) din Iași, despre care se știe că este opera unui inginer, adevărat artist în prelucrarea metalelor.

De aceea ne-am propus să prezentăm aportul inginerului Alexandru Dimitriu, cu studii de specialitate în Occident, în executarea acoperișului și decorațiilor în metal de la Palatul Culturii din Iași și de la alte construcții reprezentative din România, a căror paternitate am aflat-o după îndelungi investigații de arhivă și presă.

Clădirea cea mai monumentală a orașului Iași este Palatul Culturii, ridicat între anii 1906-1925, după planurile arhitectului Ion D. Berindei (1871-1928), format la școala franceză de arhitectură¹.

Acest edificiu urmărește să reediteze formele vechilor palate comunale europene în care predomină turnul central (Arras, Campiègne), arhitectul recurgând la stilul neogotic².

Clădirea Palatului Culturii (fost Palat al Justiției), o construcție de mare amploare și monumentalitate, este realizată din cărămidă cu planșee de lemn pe traverse de metal și elementele decorative sunt realizate din ipsos³.

¹ Constantin, P., *Dicționar universal al arhitecților*, Editura Științifică și Enciclopedică, București, 1986.

² Mărgineanu, M., *Romantismul în arhitectură*, Editura Meridiane, București, 1990.

³ Constantinescu, D.T., *Construcții monumentale*, Editura Științifică și Enciclopedică, București, 1989, p. 264.

Caracterul specific al impunătorului monument ieșean este accentuat de acoperișurile înalte și de întreaga dantelărie oferită privirii de frontispiciile clădirii și de acoperișurile din ardezie. Despre realizatorul acestui spectaculos acoperiș se cunosc foarte puține date. El este opera inginerului ieșean Alexandru Dimitriu (1871-1955) (foto 1), unul dintre cei mai dotați și mai activi specialiști în lucrări metalice din țara noastră în epoca artizanală a arhitecturii românești. S-a născut la Iași, la 20 martie 1871, și a fost înfiat de Petre Dimitriu, picher la Căile Ferate Române, pe linia Dorohoi. Studiile elementare și le face la Iași, iar apoi, datorită calităților sale native, este selectat pentru Școala de arte și meserii din Iași⁴.

Școala de arte și meșteșugari a fost înființată prin strădaniile lui Gh. Asachi care era „referendar al învățăturilor publice” în guvernul domnului Mihail Sturza. Asachi redactează „Principiile organice ale Școalei de arte și meșteșuguri”, aprobate de domn la 30 mai 1840. La 1 iulie 1840, în cadrul unei solemnități deosebite, în prezența autorităților de stat, a corporațiilor de meseriași și a unui numeros public, Asachi pune piatra fundamentală pentru clădirea noii școli în grădina școlii de fete de lângă biserica Sf. Ilie, citind actul de fundație, redactat de el în limba română și latină, scris pe pergament⁵. Școala de arte și meșteșuguri își începe activitatea în ziua de 1 ianuarie 1841, sub conducerea lui Carol Mihalic de Hodocin, specialist din Moravia, autor al cișmelei din curtea Catedralei mitropolitane, unul din primele monumente decorative ale Iașilor (foto 2).

Școala avea ca scop formarea de cadre autohtone în profesii practice majoritar, dacă nu exclusiv, de meseriași străini, după cum mărturisea Asachi în cuvântul inaugural rostit la 22 iunie 1841 la deschiderea oficială a Școlii⁶.



Foto 1.
Al. Dimitriu
(1871-1955)

⁴ Arhivele Statului Iași, fond Primărie, dosar 87, fila 45.

⁵ „Albina românească”, nr. 20 și 52, 1840.

⁶ *Manualul Administrativ*, vol. II, p. 315.

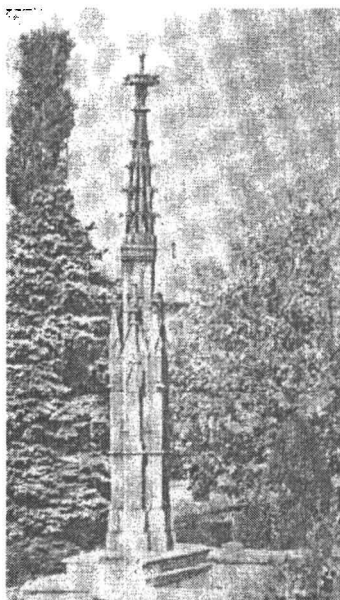


Foto 2.

Fântâna lui Grigore Ghica
Vodă, realizată de inginerul
Carol Mihalic de Hodocin
în 1853

Cu acest prilej el arăta că școala a fost înființată „spre a urzi o școală în care fiii orășenilor să primească a lor creștere industrială atât spre a îndeplini trebuințele publicului ..., cât și spre a informa un clas de oameni sărguitori și ghibaci cu bunăstare”⁷.

Școala a funcționat la început cu șase ateliere – lăcătușerie, rotărie, fierărie, șaidă-cărie, stolerie și strungărie – conduse de șase maiștri aduși de Mihalic din Transilvania⁸.

În afară de ateliere, în dotarea școlii mai intra și un laborator de instrumente de fizică și matematică, între care și un daquerotyp.

În timpul studiilor lui Al. Dumitriu (1885-1889), director al școlii era Daniil Ilariu Mănăstireanu, profesor și magistrat de origine transilvană, a cărui formație umanistă nu-i diminua cu nimic interesul față de revoluția industrială și față de progresele tehnicii europene⁹.

Aplecându-se cu atenție și dragoste asupra elevilor săi, Ilariu Mănăstireanu a știut să cultive în tinerii săi învățacei dragostea pentru o muncă elevată¹⁰.

După terminarea Școlii de arte și meserii, Al. Dimitriu pornește, după tradiția vechilor bresle, în călătorie de studii, din 1889 până în 1893. Lucrează în diverse ateliere din Viena, Dresda, Berlin, Slotberg, Köln și Paris, urmând cursuri de chimie, electricitate, galvanoplastie, rezistența materialelor, stiluri arhitectonice.

Tot timpul Dimitriu urmărea perfecțiunea, atât în domeniul ingineriei, cât și în domeniul cunoștințelor de cultură generală. Pentru a-și însuși cât mai corect limba germană se împrietenește cu actori germani.

⁷ „Albina românească”, nr. 50, 1841.

⁸ *Ibidem*.

⁹ Manualul Administrativ, vol. II, p. 315.

¹⁰ Enescu, Șt., *Gh. Asachi, organizatorul Școlii naționale din Moldova*, Editura Didactică și Pedagogică, București, 1962, p. 112.

Prin seriozitatea de care a dat dovadă câștigă încrederea calfelor din atelierele în care lucra și a aflat rețetele de taină ale meseriei.

Revine în țară cu temeinice cunoștințe și însoțit de scrisori de recomandare emise de atelierele în care lucrase. De la atelierul din Köln primește, în 1892, o carte de breaslă care va constitui, opt ani mai târziu, modelul de legi unitare și cotizație prin timbru a corporațiilor de meseriași.

La numai 23 de ani, în 1896, tânărul inginer deschide la Iași un atelier – școală, primul de acest fel din România, cu calificare legalizată pentru absolvenții școlilor de stat și particulare¹¹.

Conștient de înalta sa pregătire profesională pe care o acumulasă în timpul studiilor în Occident s-a simțit dator să transmită și altor colegi de breaslă vastul său bagaj de cunoștințe. Pe aceleași coordonate se înscrie și activitatea sa ca membru fondator al Asociației Generale a Absolvenților Școalelor de Arte și Meserii (1896)¹².

O preocupare constantă a sa a fost cea de organizator al învățământului profesional din România, inițiind o școală industrială cu cursuri de tehnologie, geometrie, desen tehnic, industrial și ornamental, precum și de limba germană. La această școală predau arhitecții Ștefan Burcuș, Cristodulo și Maer. Substanțial este și aportul său la constituirea, în 1927-1930, a Căminului de ucenici „Dr. Ștefan Cerchez” al Camerei de Comerț și Industrie, printre profesorii căruia s-a numărat.

Bogata activitate social-pedagogică a lui Al. Dimitriu a fost recunoscută și prin numirea sa ca președinte de onoare al Asociației corpului didactic profesional din Mica Antantă în 1936.

Pe lângă activitatea pedagogică, Al. Dimitriu a avut numeroase realizări practice, impresionante prin numărul lucrărilor de anvergură, prin numele ilustre ale arhitecților cu care a lucrat, ca și prin gama largă a domeniilor abordate: prelucrările mecanice ale metalului, tratamente termice, chimice și galvanice, proiectarea de mobilier, compoziții, monumente decorative sau funerare, desene.

Din primele lucrări, executate la Iași, fac parte instalațiile de băi de la Spitalul Sf. Spiridon și de la Băile turco-române, precum și poarta monumentală a Cimitirului evreiesc, al cărui coronament a fost expus

¹¹ Minulescu, O., *Un constructor ieșean, artizan al metalului*, „Arhitectura”, 1977, nr. 4, p. 47-49.

¹² Oprea, P., *Itinerar inedit prin case vechi din București*, Editura Sport-Turism, București, 1986, p. 154-155

spre a fi admirat timp de două săptămâni de locuitorii Iașului, la cafeneaua Tufli (foto 3 și 4).



Foto 3.

Poarta Cimitirului evreiesc din Iași



Foto 4.

Coronamentul porții
Cimitirului evreiesc Iași

În 1899, lucrează la transformarea Conacului familiei Sturza de la Miclăușeni într-o reședință neogotică, acțiune la modă în epocă (foto 5 ÷ 13).



Foto 5.

Castelul Sturza de la Miclăușeni, aripa de vest



Foto 6.
Castelul Sturza de la Miclăușeni, aripa de est

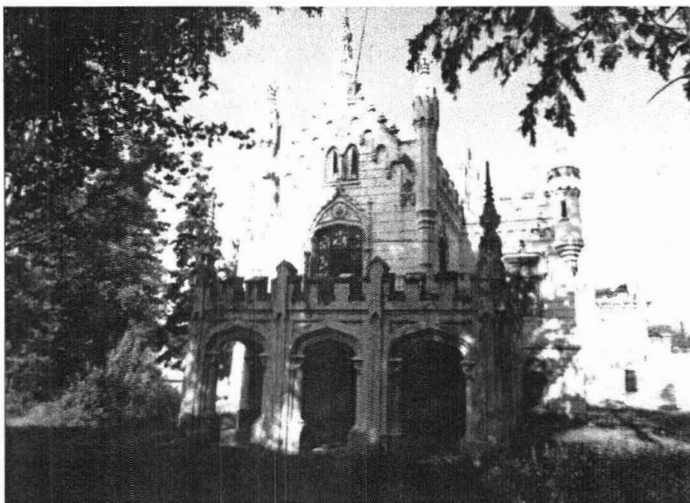


Foto 7.
Castelul familiei Sturza de la Miclăușeni, aripa de vest



Foto 8.
Castelul familiei Sturza de la Miclăușeni,
vedere din față

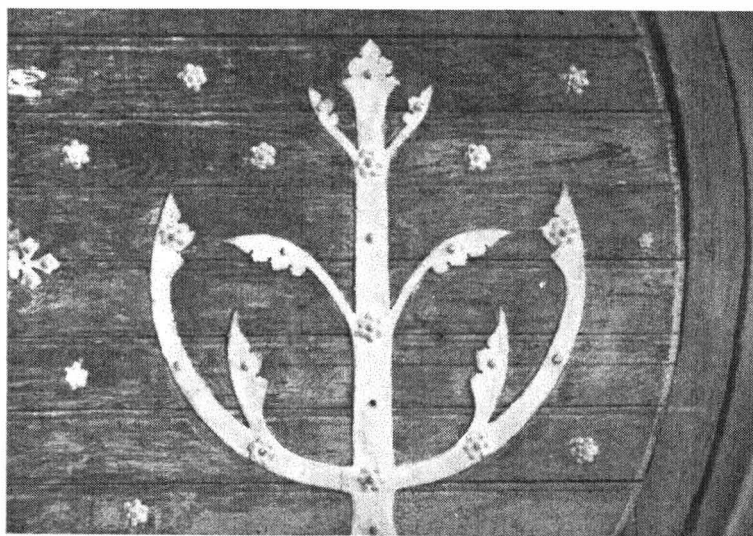


Foto 9.
Castelul Miclăușeni, decorația de la ușă



Foto 10.

Gargouille - Castelul Miclăușeni
Accesoriu decorativ la nivelul inferior al pantelor
acoperișului pentru deversarea apei de ploaie



Foto 11.

Gargouille - Castelul Miclăușeni
Accesoriu decorativ la nivelul inferior al pantelor
acoperișului pentru deversarea apei de ploaie



Foto 12.
Castelul de la Miclăușeni, balcon
executat în fier forjat

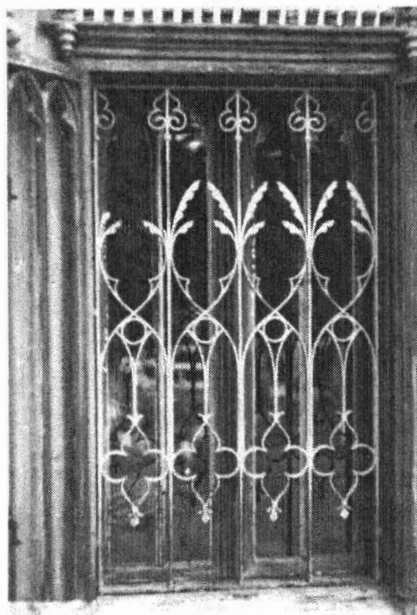


Foto 13.
Castelul Miclăușeni,
fereastră – decorație în fier forjat

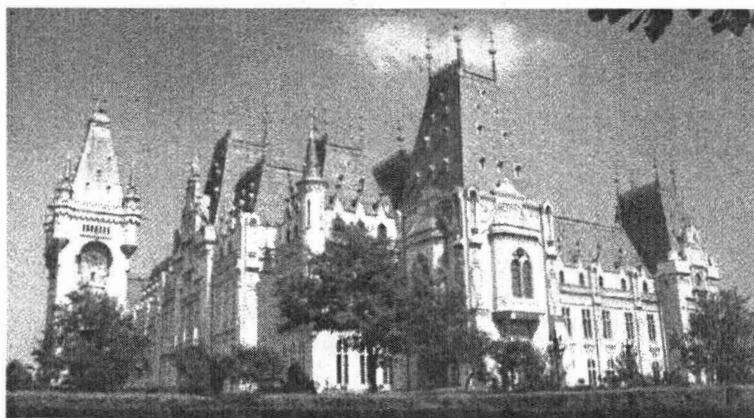


Foto 14.
Palatul Justiției din Iași, 1925, actualul Palat al Culturii

Următoarea lucrare, de aceeași factură neogotică, care-i stabilește definitiv notorietatea, este impozantul Palat al Justiției din Iași, actualul Palat al Culturii (foto 14).

Colaborarea cu arhitectul I. D. Berindei a fost benefică pentru inginerul Al. Dimitriu deoarece acesta îl va recomanda pentru viitoarele lucrări din capitala țării. O fotografie de șantier, ce provine de la doamna Mariana Dumitrescu, fiica inginerului Al. Dimitriu, prezintă o imagine a palatului, acoperit de schele și lipsit de luxurianta ornamentație ce-l caracterizează astăzi. Pe trama fină a șarpantei turnului se zăresc siluetele câtorva muncitori, jos, în centrul imaginii, ținând în mână un proiect, se află arhitectul Berindei, înconjurat de echipa de lucrători, cu o serie de ornamente gata executate și care urmează să fie montate pe frontispiciul edificiului (foto 15 ÷ 17).

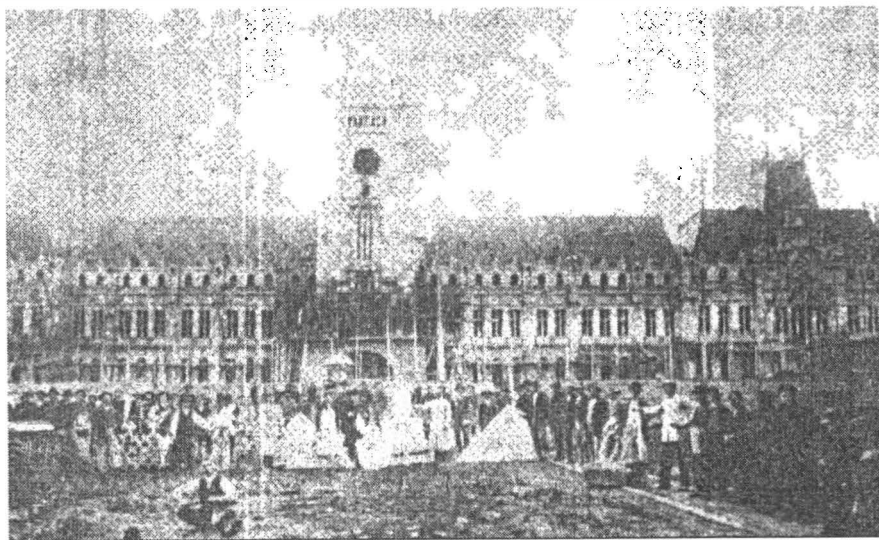
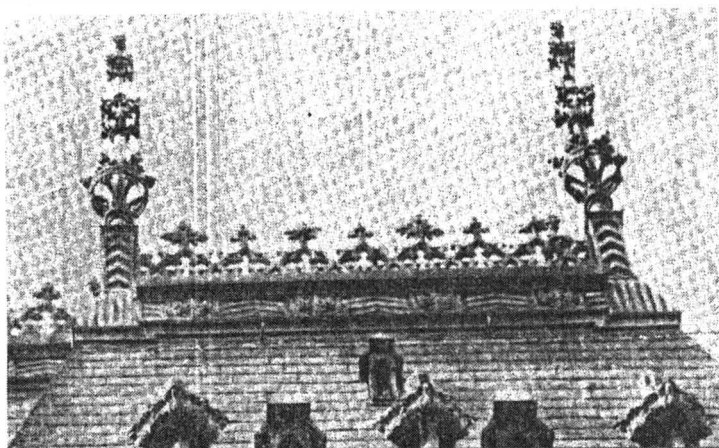
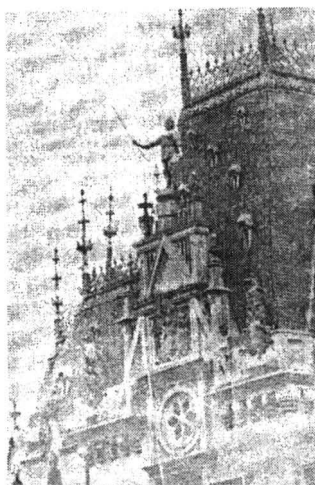


Foto 15.

Imagine din timpul lucrărilor la Palatul Justiției din Iași,
1925, astăzi Palatul Culturii

**Foto 16.**

Palatul Culturii, detaliu de acoperiș

**Foto 17.**

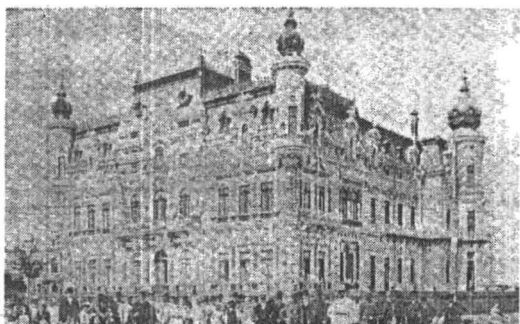
Palatul Culturii,
detaliu de acoperiș

La inaugurarea Palatului de Justiție, în 1925, Berindei a ținut să-și exprime mulțumirile sale pentru măiestria cu care a realizat inginerul Al. Dimitriu ornamentația¹³. Colaborarea celor doi va continua, arhitectul solicitându-l și la următoarea sa lucrare, Palatul prințului Dimitrie Sturdza, ridicat în Piața Victoriei din București între 1899 și 1902. În 1906, palatul a fost cumpărat de statul român și a devenit sediul Ministerului de Externe (foto 18).

Clădirea a fost distrusă de bombardamentele din timpul celui de-al doilea război mondial. La Palatul Sturdza, arhitectul nu mai apelează pentru decorul fațadei la elemente neogotice, ci la elemente ale renașterii franceze, păstrând aceeași apetență pentru un decor abundent¹⁴.

¹³ „Ilustrația”, 1925.

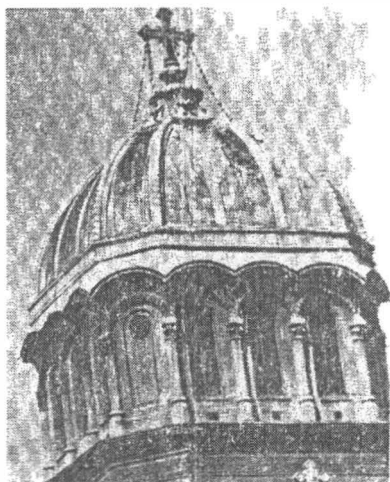
¹⁴ Oprea, P., *Itinerar inedit prin case vechi din București*, Editura Sport-Turism, București, 1986, p. 37-53.

**Foto 18.**

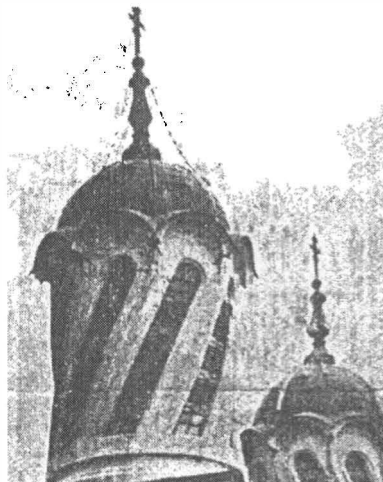
Palatul Sturdza din București, clădirea
Ministerului de Externe până în 1944

Cu ocazia acestor lucrări, Al. Dimitriu se mută la București, unde deschide un atelier-internat pe str. Gen. Dona. În acest atelier va realiza decorațiile și acoperișurile pentru multe construcții monumentale din București. De acum începe colaborarea cu marii arhitecți ai timpului care vor apela la serviciile inginerului ieșean.

În 1904 va realiza turlele bisericilor Sf. Nicolae Vlădica și Silvestru (foto 19, 20) care, în ciuda efectului estetic ușor forțat, denotă o bună stăpânire a legilor structurale și siguranță în execuție.

**Foto 19.**

Turla bisericii Sf. Nicolae
Vlădica, București, 1904

**Foto 20.**

Turla Bisericii Silvestru,
București, 1904

În 1902 colaborează cu arhitectul Nicolae Mihăescu la realizarea Palatului Funcționarilor Publici din Piața Victoriei din București, ridicat vis-à-vis de Palatul Sturdza și care va avea aceeași soartă în 1944.

Participă la expoziția din 1906 unde realizează Palatul Artelor (foto 21).



Foto 21.

Palatul Artelor – expoziția din 1906

Între 1907 – 1908 începe colaborarea cu arhitectul Dimitrie Maimarolu la Camera Deputaților (foto 22), apoi execută interioarele la Cercul militar în 1912 și va realiza și decorațiile la locuința arhitectului¹⁵.

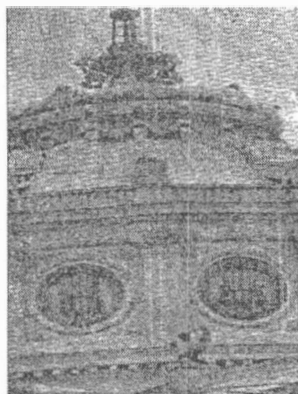


Foto 22.

Camera Deputaților, 1907

În anii următori renumitul arhitect Petre Antonescu va solicita și el serviciile inginerului Dimitriu pentru Palatul Ministerului de Construcții, astăzi sediul Primăriei București (1906-1910) și pentru Casa Soare, ambele realizate după proiectele academicianului P. Antonescu.

În 1912 arhitectul Constantin Iotzu proiectează Banca Olteniei și sediul Administrației Financiare din Craiova, iar pentru realizarea decorațiilor și acoperișurilor la cele două edificii arhitectul va apela la inginerul Al. Dimitriu.

În 1914 se încheie lucrările la corpul

¹⁵ Constantinescu, D.T., *Construcții monumentale*, Editura Științifică și Enciclopedică, București, 1989, p. 158-160.

central și aripa de nord a Clădirii Fundațiilor Regale, astăzi Biblioteca Centrală Universitară din București, construcție începută în 1891 după proiectul arhitectului Paul Gottreau. Acoperișul și decorațiile exterioare și interioare i-au fost încredințate lui Al. Dimitriu¹⁶.

De numele lui Al. Dimitriu se leagă și acoperișurile realizate la o altă mare bibliotecă din București, este vorba de Biblioteca Națională, fosta Bursă, realizată după proiectul arhitectului Șt. Burcuș (foto 23)¹⁷. Acoperișul Ateneului Român, realizat în cea de-a doua etapă de construcție, între 1912 – 1915, este tot opera lui Al. Dimitriu (foto 24)¹⁸.

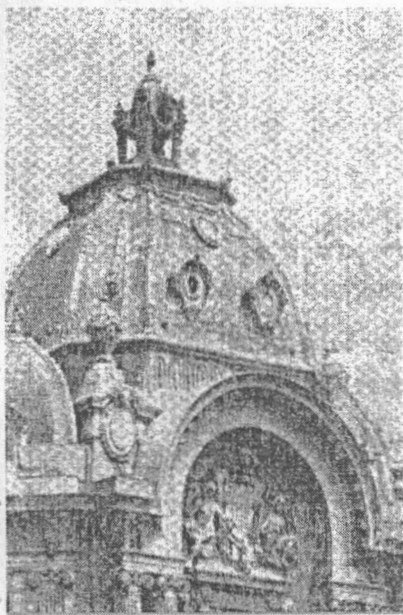


Foto 23.

Biblioteca Națională, fostă
Bancă, București



Foto 24.

Acoperișul Ateneului Român București,
1912-1915

¹⁶ Constantinescu, P., *Mică enciclopedie de arhitectură și artă decorativă și aplicate moderne*, Editura Științifică și Enciclopedică, București 1977, p. 49.

¹⁷ Oprea, P., *Itinerar inedit prin case vechi din București*, Editura Sport-Turism, București, 1986, p. 117.

¹⁸ Zamfirescu, I., Căndea, V., Moga, V., *Ateneul român*, Editura Științifică și Pedagogică, București, 1976, p. 68-70.

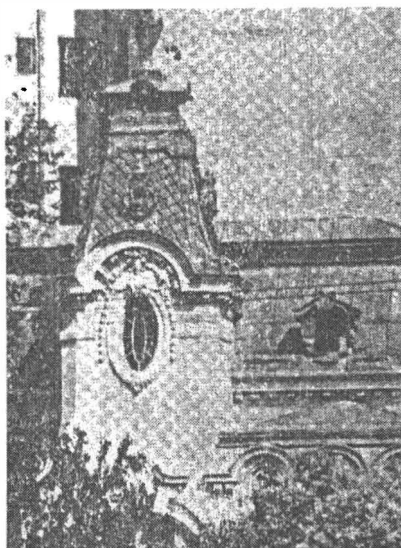


Foto 25.
Acoperișul Casei Lipatti,
București

La lista lucrărilor la care a participat Al. Dimitriu ar trebui adăugate unele construcții industriale: Abatorul din Iași, gările liniei ferate Iași-Dorohoi și Gara de Nord din București, silozurile din Constanța, Casele Geblescu, Deșliu, Lipati (foto 25), Matec, Cesianu din București, bisericile: Catedrala Ortodoxă din Cluj-Napoca, din Galați, Sulina, Tur-nu Măgurele, Mitropolia din Sibiu.

Al. Dimitriu are lucrări realizate nu numai în România, ci și în străinătate: Sala Gării din Düsseldorf – lucrare atribuită în urma unui concurs -, Primăria din Reichenberg, Hotelul Stefanie la Abazia (Opotija, Iugoslavia), Teatrul și Foișorul de foc din Fume, tot în Iugoslavia.

Spre sfârșitul activității, când arhitectura românească se îndreaptă spre modernism, renunțând la decorați-

ile abundente, Al. Dimitriu reia elementele decorative de la Palatul Culturii din Iași, lucrare de maximă semnificație a carierei sale: doi cavaleri în armură, pe care îi plasează unul pe turnul primăriei de sector din bulevardul Banu Mantu, edificiu realizat între 1927-1929 de arhitecții Nicolae și Pascal Georgescu, și un altul pe acoperișul casei sale din str. Episcopul Radu (foto 26, 27).

Acoperișurile cu șarpantă metalică și învelitoare din tablă sau ardezie nu aparțin arhitecturii vechi românești, dar ele au fost preluate din arhitectura europeană și au conferit monumentelor românești din prima jumătate a secolului al XX-lea statut de unicat, realizarea lor constituind o adevărată artă, solicitând ochi și mâini sigure, temeinice cunoștințe din diferite domenii ale tehnicii, științei, tehnologiei, calități pe care le-au întrunit operele inginerului Al. Dimitriu, care au încântat și încăntă încă ochiul privitorului.

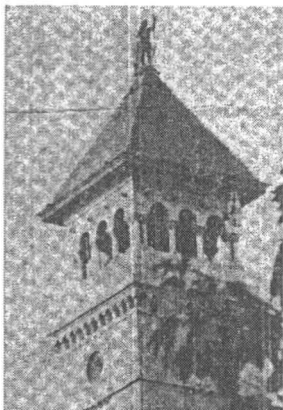


Foto 26.
Primăria sectorului 1
din București



Foto 27.
Cavalerul de pe casa lui Al. Dimitriu
din str. Episcopul Radu

ON THE AUTHOR OF THE METAL WORK OF THE
PALACE OF CULTURE IN IASI (1906-1925)

Abstract

In the present paper the author presents records information concerning the life and activity of the engineer Al. Dimitriu from Iasi, the one who has collaborated with the architect I. D. Berindei to the adornment of the Palace of Culture in Iasi.