

REPREZENTĂRI ANTROPOMORFE PE CERAMICA DE LA CUCUTENI - CETĂȚUIA

Mădălin - Cornel VĂLEANU

Publicarea în anul 2004 a monografiei stațiunii eponime a civilizației Cucuteni, a readus în atenția cercetătorilor așezarea de pe Dealul Cetățuiei, aceasta bucurându-se de o atenție deosebită și prin faptul că anul trecut s-au împlinit 125 ani de la descoperirea sa.

După apariția monografiei, noi studii științifice au adus o serie de informații inedite atât privitoare la istoricul cercetării stațiunii¹, informații care au intrat și în circuitul științific internațional², cât mai ales la redescoperirea unor colecții provenite de aici și considerate pierdute³.

În studiul de față, ne-am propus prezentarea a trei piese descoperite la Cucuteni - Cetățuie, după cum urmează:

¹ M.-C. Văleanu, *Descoperirile de la Cucuteni și Societatea de Medici și Naturaliști din Iași (1884-1891)*, în *Studii de Preistorie*, 3, 2006, p. 199-214; N. Ursulescu, M.-C. Văleanu, *Debutul culturii Cucuteni în arheologia europeană / Début de la culture Cucuteni dans l'archéologie européenne*, în *Dimensiunea europeană a civilizației eneolitice est-carpatică* (N. Ursulescu ed.), Iași, 2006, p. 21-65.

² M.-C. Văleanu, *Zum Geleit*, în Hubert Schmidt – *Cucuteni. In der Oberen Moldau, Rumänien. Die befestigte Siedlung mit bemalter Keramik von der Stein kupferzeit in bis die vollentwickelte Bronzezeit*, Herausgegeben und Eigeführt von M.-C. Văleanu, Iași, 2006, p. I; N. Ursulescu, M. - C.Văleanu, *Le début de la culture de Cucuteni dans l'archéologie européenne*, în *Archaeologists without Boundaries: Towards a History of International Archaeological Congresses (1866-2006)/Archéologues sans frontières: Pour une histoire des Congrès archéologiques internationaux (1866-2006)*, (ed. M. Babeș, M.-A. Kaeser), BAR International Series 2046, Oxford, 2009, p. 47-51.

³ M.-C. Văleanu, *Prefață*, în H. Schmidt – *Cucuteni din Moldova – România. Așezarea fortificată cu ceramică pictată, din epoca pietrei și cuprului și până în apogeul epocii bronzului*, ediție îngrijită și prefăcută de M.- C.Văleanu, traducere Geanina Bistrișan, Iași, 2007, p. I-V.

1. Vas miniatural, de formă bitronconică, cu două orificii tubulare la partea superioară. Are înălțimea de 41 mm și diametrul maxim de 44 mm. Diametrul orificiilor tubulare este de 9 mm. Realizat dintr-o pastă semifină, arsă ușor oxidant, la temperatură redusă. A fost descoperit în anul 1966, în nivelul fazei A a culturii Cucuteni. Se află în colecțiile Muzeului de Istorie a Moldovei și are număr de inventar 13466⁴ (Fig. 1).

Vasul a fost decorat cu motive unghiulare incizate și cu o reprezentare schematică antropomorfă incizată. Aceasta are capul de formă rectangulară, dar ușor neregulată, cu ochii redați prin două proeminențe mici. Membrele sunt redată prin linii incizate.

2. Fragment din partea superioară a unui vas de formă neprecizată. Fragmentul ceramic are lungimea de 81 mm și lățimea de 62 mm. Este realizat dintr-o pastă fină, arsă oxidant, la temperatură ridicată. A fost descoperit în anul 1964, în nivelul fazei A a culturii Cucuteni. Se află în colecțiile Muzeului de Istorie a Moldovei și are număr de inventar 21224⁵ (Fig. 2).

Pe suprafața vasului a fost modelată o față umană, în stil naturalist, ochii fiind redați prin două adâncituri, nasul ușor proeminent are redată cele două nări prin mici împunsături, iar bărbia este mai pronunțată. Deasupra ochilor se păstrează o porțiune pictată cu roșu.

3. Fragment din partea superioară a unei străchini. Fragmentul ceramic are lungimea de 255 mm și lățimea de 83 mm. Diametrul vasului la partea superioară a fost de cca. 290 mm (calculat în funcție de curbura buzei). Este realizat dintr-o pastă fină, arsă oxidant, la temperatură ridicată. A fost descoperit în anul 1963, în nivelul 1b al fazei B a culturii Cucuteni. Se află în colecțiile Muzeului de Istorie a Moldovei și are numărul de inventar 22144⁶ (Fig. 3).

Fragmentul de strachină are partea superioară ușor arcuită, cu buza tăiată drept. La exterior, sub buza vasului, prezintă un decor pictat cu roșu-brun, alcătuit din două ghirlande, sus și jos, legate printr-o bandă de șapte dungi roșii brune, verticale, rezultând o suprafața cruțată în formă de topor bipen, la care se adaugă diagonala din bandă lată cruțată,

⁴ M. Petrescu-Dîmbovița, M. - C. Văleanu, *Cucuteni - Cetățuia. Monografie arheologică*, Piatra Neamț, 2004, p. 185, fig. 139/18.

⁵ *Ibidem*, p. 229, 287, fig. 223/14.

⁶ *Ibidem*, p. 206, 386, fig. 167/4.

iar pe buză este motivul pictat în formă de „x”. La interiorul vasului, în zona mediană, a fost pictată cu roșu-brun o siluetă umană, păstrată fragmentar, redată naturalist, cu brațele ușor arcuite în sus. Capul și trunchiul (în cadrul căruia se distinge toracele și torsul) sunt redade prin mici îngroșări. În opinia noastră, imaginea ar putea evoca o femeie dansând.

EXCURS:

Plecând de la cele trei reprezentări antropomorfe descoperite în stațiunea Cucuteni - Cetățuia, studiul de față propune reluarea unui subiect introdus pentru prima dată în istoriografia românească de către Ioan Andrieșescu, în 1929 prin articolul *Des survivances paléolithiques dans le milieu néolithique de la Dacie*⁷.

Și atunci, Andrieșescu a pornit în abordarea subiectului de la descoperiri neolitice făcute la Sălcuța, Fedeleșeni și Rădășeni, ultimele două din arealul Culturii Cucuteni, autorul nefăcând analogii cu descoperiri similare, ci a dorit sublinierea unei idei filosofice mult mai vechi, care fusese acceptată și de arheologi la începutul secolului al XX-lea.

De aceea, prezentarea celor trei descoperiri făcute în stațiunea de pe Dealul Cetățuiei de la Cucuteni a constituit un bun pretext pentru abordarea acestei teme de interes asupra civilizațiilor preistorice.

Încă din paleolitic o importantă parte a comportamentului social este marcată de prezența manifestărilor spirituale, religioase, ce au putut fi identificate în creațiile artistice, în riturile funerare sau în alte forme de exprimare. În neolitic și eneolitic, acestea se amplifică și se diversifică, atât în privința formelor de manifestare, dar și în cea a suporturilor folosite pentru realizarea lor. Au acestea din urmă rădăcini paleolitice sau sunt doar similitudini; perpetuează ele bagajul simbolic dobândit anterior sau au o nouă încărcătură informațională; reprezintă produsul unor concepte filosofice bine structurate și sistematizate sau sunt rezultatul unor necesități imediate ori al unor manifestări aleatorii? Sunt doar câteva din întrebările fundamentale care reclamă răspunsuri.

Problematica transmițerilor culturale paleolitice la comunitățile neolitice reprezintă un subiect important, de actualitate, fiind intens dezbătut de comunitatea științifică internațională. Inițial cercetarea

⁷ I. Andrieșescu, în *Bulletin de la Section Historique*, XV, 1929, p. 1-8.

asupra acestei teme a pus un accent important, aproape exclusiv, pe evidențierea analogiilor sau a similitudinilor dintre descoperirile arheologice. În ultimul timp o atenție specială a început să fie acordată și decriptării simbolisticii unor semne sau asocieri de semne care se găsesc pe obiectele preistorice. Însă aceste tipuri de abordare reliefează faptul că cercetarea a avut în vedere doar efectele și nu cauza generatoare a acestora.

Viața socială a comunităților umane preistorice era evident dominată de caracteristicile spațiului geografic în care acestea viețuiau, fiind un răspuns la adaptările la mediu și la schimbările produse în cadrul acestuia. Ori, în opinia noastră, tocmai aceste interacțiuni cu mediul natural sunt cauzele generatoare ale formelor de manifestare și de expresie ce apar încă de la primele comunități paleolitice, fiind preluate sau abandonate, îmbogățite sau sărăcite de conținut de la o generație la alta în funcție de necesități de ordin practic și obiectiv.

De aceea, abordarea corectă a subiectului transmițitorilor paleolitice în mediul neolitic se poate face doar printr-o manieră interdisciplinară a locuirilor umane preistorice, atât pentru un areal mai restrâns, cât și pentru un spațiu mai larg, continental sau transcontinental. Susținută și de dezvoltarea metodelor moderne de investigare științifică, abordarea interdisciplinară are nevoie de o metodologie specială, în sensul că, pentru identificarea și definirea elementelor de interes asupra acestei teme, cercetarea trebuie să aibă în vedere o analiză care să plece de la caracterizarea MEDIULUI NATURAL → OMUL (ca entitate biologică) → LOCUIRE și ARTEFACTE → ARTĂ și SIMBOLURI.

Spațiul carpato-nistrean a avut un rol important în preistoria europeană, fiind veriga de legătură între zona balcanică și danubiană și cea nord - și est-europeană. De aceea, cercetarea transmițitorilor culturale paleolitice în mediul neolitic în acest areal geografic, cu privire specială asupra elementelor legate de artă și religii, prezintă o importanță științifică deosebită. Cu atât mai mult cu cât, până în acest moment, în literatura românească și internațională de profil lipsește o analiză științifică, temeinică și pluridisciplinară a fenomenului abordat, pentru comunitățile umane preistorice din spațiul carpato-nistrean, în context european.

Implementarea de către Academia Română a proiectului cu finanțare europeană „*Științele socio-umaniste în contextul evoluției globalizate – dezvoltarea și implementarea programului de studii și*

cercetare postdoctorală” și acceptarea proiectului intitulat „*Supraviețuiri paleolitice în mediul neolitic din spațiul carpato-nistrean, în contextul preistoriei europene*” la Institutul de Arheologie din Iași constituie o oportunitate în domeniul temei menționate. Pentru spațiul carpato-nistrean, stadiul cercetărilor arheologice din acest areal și al cunoașterii din domeniu, dezvoltarea metodelor de investigare oferă astăzi toate premisele ca răspunsurile necesare asupra subiectului să fie relevate.

Abstract*

ANTHROPOMORPHIC REPRESENTATIONS ON THE CERAMICWARE OF CUCUTENI-CETAȚUIA

Starting from three anthropomorphic representations on the ceramicware discovered in the settlement of Cucuteni - Cetățuia, the present study proposes to take over a subject for the first time introduced in the Romanian historiography by Ioan Andrieșescu, in 1929.

Taking into account the phase of knowledge in the field and the development of investigation methods, the topic of Paleolithic survivals in the Neolithic environment throughout the Carpathian-Dniestrian space in the context of European prehistory can nowadays receive the answers searched for, the research being necessary also from the perspective of the connecting role of this geographic area, linking the Balkan and Danube zone to the north and east-European one.

LIST OF ILLUSTRATIONS:

- Fig. 1 Cucuteni-Cetățuia – Miniature vessel with anthropomorphic representation (Cucuteni A).
- Fig. 2 Cucuteni-Cetățuia – Potsherd of undetermined shape with anthropomorphic representation (Cucuteni A).
- Fig. 3 Cucuteni-Cetățuia – Dish (upper part fragment) with anthropomorphic representation (Cucuteni B).

* Rezumat tradus de Coralia Coștaș.

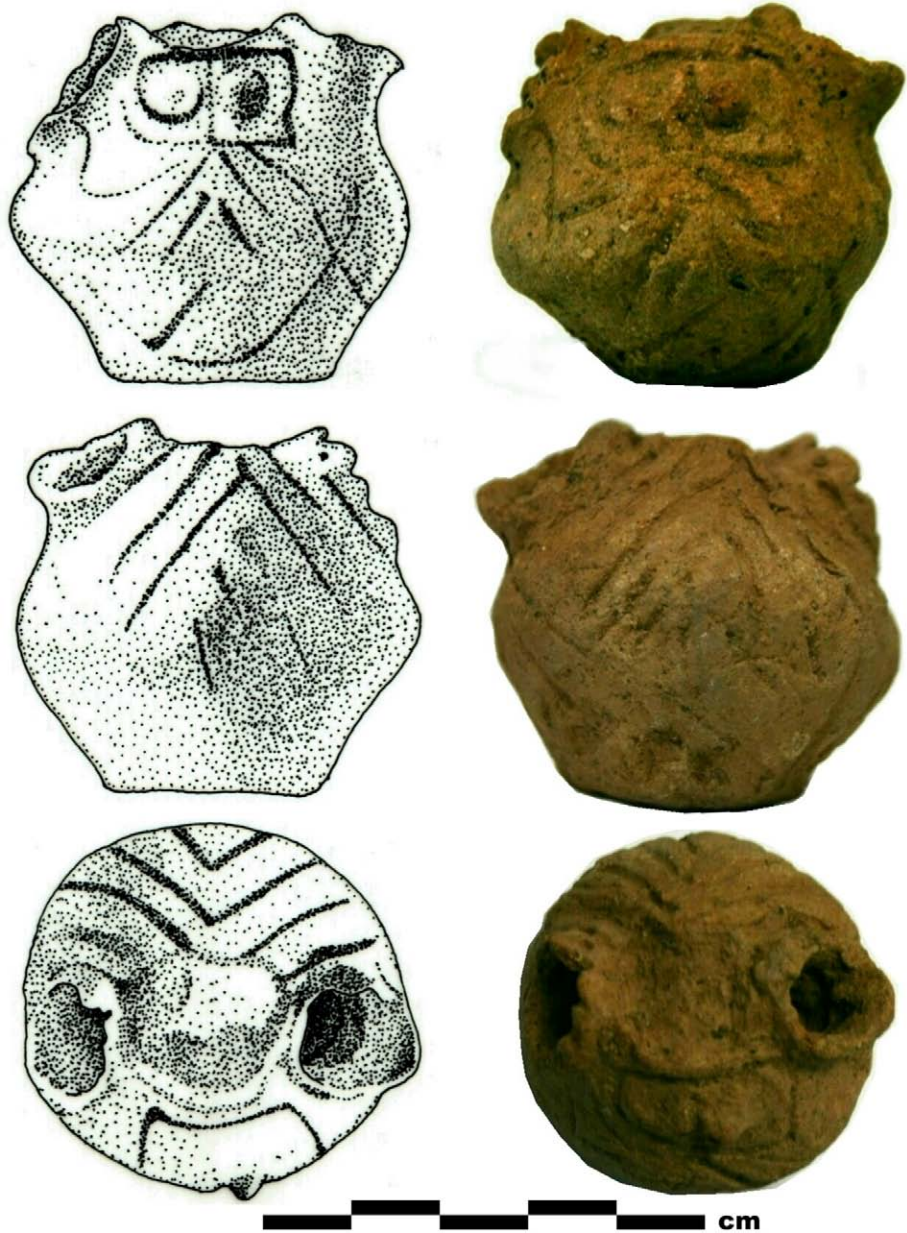


Fig. 1 Cucuteni-Cetățuia – Vas miniatural cu reprezentare antropomorfă
(Cucuteni A)

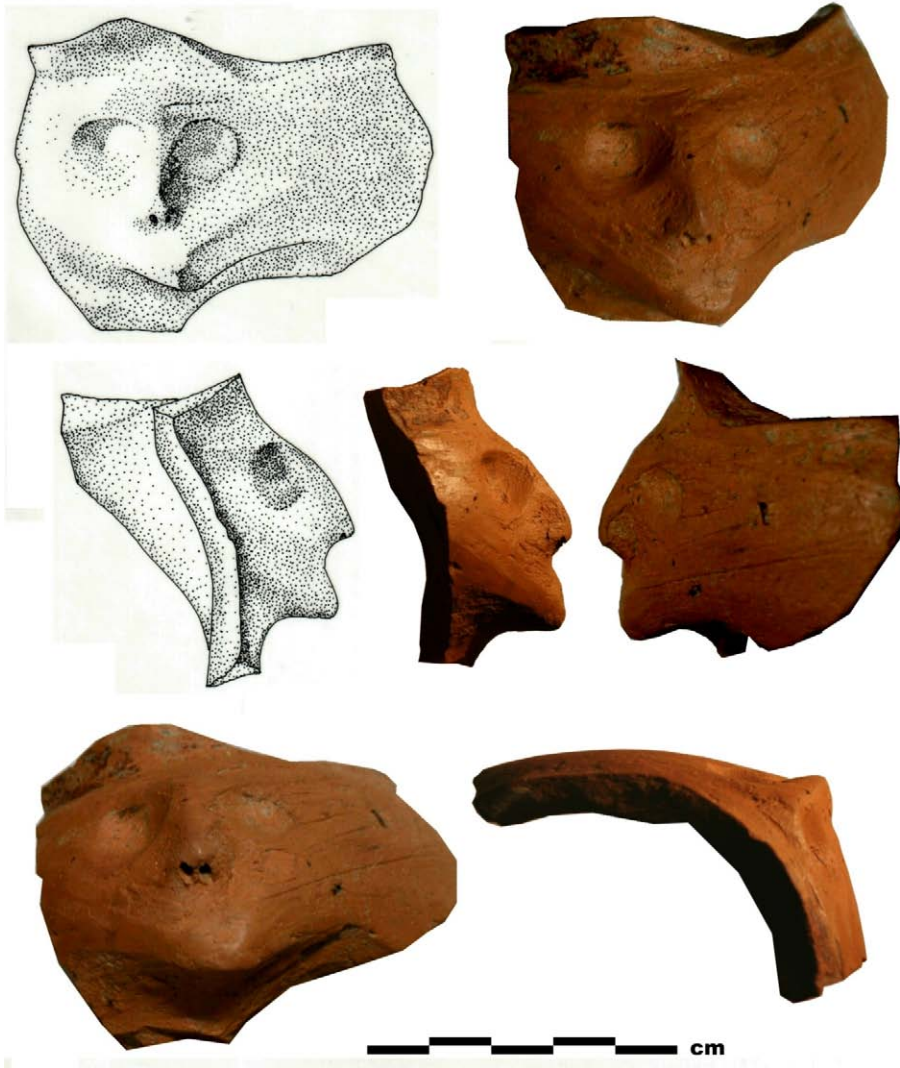


Fig. 2 Cucuteni-*Cetățuia* – Fragment de vas de formă nedefinită cu reprezentare antropomorfă (Cucuteni A)



Fig. 3 Cucuteni-Cetățuia – Strachină (fragment de la partea superioară) cu reprezentare antropomorfă (Cucuteni B)