

OPAIȚELE ROMANE DE LA POȘTA (*MOESIA INFERIOR*) (JUDEȚUL TULCEA)

Dorel PARASCHIV, George NUȚU

Lucernele prezentate în rândurile următoare au fost descoperite în punctul „Cotul Celicului”, la vest de localitatea Poșta (com. Frecăței, jud. Tulcea), în trei etape, cu prilejul unor cercetări arheologice de salvare.

Punctul „Cotul Celicului” este situat pe teritoriul orașului *Noviodunum* (Pl. 1/1), oraș în care se găsea *statio* principală a flotei ce avea autoritate asupra zonei Dunării de Jos și a vestului Mării Negre, *Classis Flavia Moesica*. În zonă au fost cercetate, de-a lungul anilor, numeroase așezări rurale (în special *villae rusticae*) și necropole de epocă romană¹.

Cercetările arheologice din punctul „Cotul Celicului”

I. În anul 1987 au fost realizate cercetări arheologice cu prilejul amplasării celui de-al doilea gazoduct ce străbate Dobrogea de la nord la sud (între localitățile Isaccea și Negru Vodă), în punctul amintit mai sus. În depozitul Muzeului de Istorie și Arheologie din Tulcea se găsesc mai multe piese ceramice de epocă romană rezultate în urma acestor săpături, printre care și patru opaițe (nr. 5, 7, 9, 10), descoperite într-o așezare de tip *villa rustica* și în contexte funerare².

II. În perioada aprilie - august 2000 au fost efectuate noi cercetări de salvare, în timpul amplasării celui de-al treilea gazoduct ce traversează Dobrogea. Au fost realizate mai multe secțiuni, fiind cercetate parțial o așezare și o necropolă de epocă romană timpurie în stânga șoselei Poșta - Telița și o așezare romană târzie în dreapta acesteia³.

¹ V. H. Baumann, *Ferma romană în Dobrogea*, Tulcea, 1983, *passim*.

² Cercetările au fost efectuate de Elena Lăzurcă, dar rezultatele nu au fost publicate.

³ D. Paraschiv, L. Terente, M. Paraschiv, *Poșta, com. Frecăței, jud. Tulcea*, în *CCA. Campania 2000*, București, 2001, p. 199-200.

Necropola romană a fost cercetată pe o lungime de 360 m, în șanțul viitoarei conducte și în 11 secțiuni practicate de o parte și de alta a acestuia. Au fost descoperite și cercetate 31 de morminte de epocă romană: 24 de incinerare și 7 de înmuțare. În ceea ce privește mormintele de incinerare, 21 erau în gropi simple, iar trei în "sarcofage" din țigle, cu acoperiș în două ape. Șase dintre mormintele de înmuțare erau amenajate în gropi simple, iar unul în sarcofag din țigle, trapezoidal în secțiune. Toate mormintele de incinerare prezentau un inventar bogat, compus din cel puțin două piese. Dintre mormintele de înmuțare doar două prezentau inventar: cel amenajat cu țigle și unul din cele în gropi simple. Majoritatea pieselor de inventar din morminte erau vase ceramice – ulcioare, cești globulare, castroane, farfurii, boluri. La acestea se adaugă cinci unguentarii din sticlă cu gât cilindric și corp tronconic, un inel din argint, un ac de păr, o lamă de cuțit din fier, mai multe monede imperiale și coloniale și șase opaițe (nr. 1-3, 6, 8, 11).

III. În toamna anului 2003 s-au desfășurat supravegheri arheologice prilejuite de amplasarea conductei de gaz metan Telița - Tulcea. La 1,8 – 2 km V de Poșta, în dreapta șoselei ce leagă această localitate de Telița, în șanțul pentru amplasarea conductei, la adâncimea de 1,8 – 2 m, a fost identificat un strat de cultură de epocă romană timpurie⁴. Deoarece stratul amintit se găsea sub nivelul pânzei freatice, nu s-a putut efectua cercetarea arheologică, procedându-se doar la recuperarea materialelor. Au fost descoperite numeroase fragmente ceramice de la veselă de uz comun (oale, cești, ulcioare, castroane etc.) și de lux (farfurii microasiatice cu decor șampilat), un fragment de la un vas de sticlă realizat în tehnica *millefiori* și un opaiț complet (nr. 4).

Catalogul opaițelor⁵.

1. Opaiț aproape complet (lipsește un mic fragment din *ansa*), cu corpul alungit, piriform și ciocul în forma arcului frânt. Bordura este lată, delimitată de discul concav printr-o șanțuire, baza inelară, cu

⁴ D. Paraschiv, L. Marcu, *Poșta, com. Frecăței, jud. Tulcea*, în *CCA. Campania 2003*, București, 2004, p. 248.

⁵ Piese se află în colecțiile Institutului de Cercetări Eco-Muzeale din Tulcea; în catalog am utilizat următoarele abrevieri: L – lungimea; Lp – lungimea păstrată; l – lățimea; H – înălțimea.

volută dublă spre cioc. Pe disc prezintă gaura de alimentare, înconjurată de nouă mici orificii cu rol decorativ. De-a lungul discului, spre cioc, se găsesc alte trei mici orificii. Pastă de culoare bej, angobă maro - roșcată.

Lp – 16,35 cm; l – 8,6 cm; H – 4,75 cm (Pl. 2/1).

Context: Poșta 2000, șanț conductă, M3, inv. 44955; a fost descoperit într-un mormânt de incinerare, „sarcofag” din *tegulae*, cu acoperiș în două ape, având dimensiunile de 1,40 x 0,65 m. Groapa era săpată cu treaptă și era orientată NNV – SSE. În partea de NNV se găseau resturi de oase calcinate (arderea nu se produsese pe loc) iar în cea de SSE piesele de inventar: trei *unguentaria* din sticlă, două ulcioare cu corpul globular, baza inelară și gura dreaptă, un ac de păr din bronz, un alt opaiț ceramic (cat. nr. 2) și o monedă emisă de Nero.

Analogii: este o imitație a unui bine-cunoscut tip din bronz întâlnit în secolul I p. Chr.; piese din ceramică sunt atestate la *Oescus*⁶, *Novae*⁷, *Tanais*⁸ și în colecția Muzeului de Artă din Budapesta⁹. Exemplarele din bronz sunt cele care oferă analogii numeroase precum lucernele de la Massongex și dintr-un alt loc necunoscut¹⁰ cu *ansae* în formă de cap de cal și lebădă, sau cele de la *Micia*, *Callatis*, Constanța (Mamaia), Răcari și alte trei piese din locuri necunoscute¹¹.

Date: sfârșitul secolului I – începutul secolului II p. Chr.

⁶ G. Kuzmanov, *Antike Lampen*, Sofia, 1992, tipul L, p. 52 – 53, 144, cat. nr. 423; G. Kabakčieva, *Oescus. Castra Oescensia. Rannorimski voenen lager pri ustieto na Isk'r*, Sofia, 2000, p. 52, cat. nr. D 27, fig. 41.

⁷ P. Dyczek, *Lamps from the valetudinarium at Novae*, în L. Chrzanowski (ed.), *Lychnological Acts 1. Actes du 1^{er} Congrès International d'études sur le luminaire antique*, Nyon – Genève, 29.IX – 4.X, 2003, Monographies Instrumentum 31, Montagnac, 2005, pl. 33/4.

⁸ T. M. Arsen'eva, *Svetil'niki Tanaisa*, Moskva, 1988, p. 133-134, 135, cat. nr. 1, 3, pl. XLIX /1-1a, L /1.

⁹ T. Szentléleky, *Ancient Lamps*, Budapest, 1969, p. 183, cat. nr. 284.

¹⁰ L. Chrzanowski, avec une appendice par C.H. Wunderlich, *Lumière! l'éclairage dans l'antiquité. Une exposition du Musée romain de Nyon, Suisse, 15 mai 2003 – 30 avril 2004*, Nyon, 2003, p. 91, cat. nr. 109-110.

¹¹ G. Simion, *Opaițe greco-romane de bronz din România*, Cluj-Napoca, 2003, p. 49-52, nr. 15-18, p. 54-55, nr. 20-21, p. 57, nr. 26.

2. Opaîț întreg, cu discul semicircular prevăzut cu orificiu pentru turnarea uleiului și cinci ciocuri pe margine. *Ansa* este rotundă, iar discul ornamentat cu două ramuri de măslin. Pe bază se află semnătura artizanului, necunoscut până în prezent: *CL(AUDIUS) MAXIS F(E)CI(T)*. Pastă bej-cărămizie, angobă maronie.
L – 10,95 cm; l (diametrul) – 12,38 cm; H – 2,6 cm; H cu toartă – 3,95 cm (Pl. 2/2).

Context: Poșta 2000, șanț conductă, M3, inv. 44954; provine din același mormânt ca și opaițul nr. 1.

Analogii: în cadrul tipologiei lui J. Bussière, lucerna de la Poșta se înscrie tipului F II – “*lampes à bassin hémisphérique et à plusieurs bec*”, majoritatea exemplarelor având câte trei *rostra*¹²; remarcabil este nr. 7167 care este similar cu cel de la Poșta dar are trei *rostra*, discul neornamentat dar delimitat de corp printr-un motiv în formă de frânghie¹³. Un alt opaiț de dimensiuni mai mici și cu șapte *rostra* a fost descoperit la *Poetovio*¹⁴.

Datare: sfârșitul secolului I – începutul secolului II p. Chr.

3. „Firmalampe” cu corp rotund; discul este delimitat de bordură printr-un profil marginal ce se desface pentru a forma un canal longitudinal pe cioc, apoi înconjoară gura de ardere; opaițul are trei butoni pe bordură, iar baza este delimitată prin două cercuri în relief, ce încadrează ștampila – **SEXTI**. Pastă bej, angobă portocalie.

L – 9,4 cm; l – 6,15 cm; H – 2,9 cm (Pl. 3/3).

Context: Poșta 2000, S VI, M 6, inv. 44939; a fost descoperit într-un mormânt de incinerare în groapă simplă. Alături de acest exemplar, în inventarul mormântului se mai aflau două ulcioare cu gura trilobată și o ceșcuță.

¹² J. Bussière, *Lampes antiques d'Algérie*, Monographies Instrumentum 16, Montagnac, 2000, p. 39, fig. 14/ F II, 129, pl. 143/7166-7167.

¹³ *Ibidem*, pl. 143/7167.

¹⁴ Z. Šubic, *Rimske oljenke v Sloveniji*, în *RCRFActa*, 9, Emonae, 1973 (1976), p. 83, pl. 3/15.

Analogii: Loeschcke tip *X*; în *Moesia Inferior* tipul în discuție este întâlnit la *Novae*, *Durostorum*¹⁵, *Arrubium*¹⁶ ca produs de import, dar și imitație locală după produsele occidentale.

Datare: prima jumătate a secolului II p. Chr.

4. Opaț complet cu excepția unui mic fragment din ciocul cordiform. Piesa are discul rotund, bordura îngustă și delimitată de discul concav prin două cercuri concentrice. Baza este inelară iar toarta lamelară, cu o canelură longitudinală. Pastă bej, angobă portocalie.

Lp – 9,25 cm; l – 7 cm; H – 2,7 cm; H cu toartă – 3,55 cm (Pl. 3/4).

Context: Poșta 2003, inv. 45961; provine din așezare, de pe un nivel de locuire în care au mai fost descoperite fragmente ceramice locale, de import (microasiatice) și un fragment de sticlă *millefiori*.

Analogii: Iconomu tip *IX*¹⁷: *Noviodunum*¹⁸, *Durostorum*¹⁹.

Datare: prima jumătate a secolului II p. Chr.

5. Opaț fragmentar, cu discul rotund și ciocul cordiform. Bordura, îngustă, este delimitată de discul concav prin două cercuri concentrice. Discul a fost decorat, probabil cu un porumbel și o ramură de măslin (în prezent se mai păstrează doar aceasta din

¹⁵ M. Čičikova, «*Firmalampen*» du limes danubienne en Bulgarie, în *Actes du IX Congrès International d'Études sur les frontières romaines*, Mamaia, 6-13 septembre 1972, București – Köln – Wien, 1974, p. 158, 160; P. Dyczek, *op. cit.*, pl. 35/3; G. Kuzmanov, I. Băčvarov, *Kolekcijata ot antični lampi v Silistreinskija Muzej*, în *Izvestija Varna*, 22 (37), 1986, p. 54-55, pl. XII/93-94; pentru marca *SEXTVS*, vezi N. Gostar, *Inscripțiile de pe lucernele din Dacia romană*, în *ArhMold*, 1, 1961, p. 169-170, nr. 374-396.

¹⁶ N. Harțuče, O. Bounegru, *Opațe grecești și romane din colecțiile Muzeului Brăila*, în *Pontica*, 15, 1982, p. 225, nr. 4, pl. III/3, 4; C. Iconomu, *Un capitol al producției și al schimbului în zona Dunării de Jos – lucernele (sec. I-VII e.n.)*, Teză de doctorat, mss., București, 1986, p. 41.

¹⁷ C. Iconomu, *op. cit.*, p. 44-51.

¹⁸ V. H. Baumann, *Lucernele de la Noviodunum*, în *Peuce*, S.N., 7, 2009, p. 235-238, nr. 48-64, fig. 7; de asemenea, G. Kuzmanov, *op. cit.*, p. 26, nr. 142.

¹⁹ C. Mușețeanu, D. Elefterescu, *Les ateliers de lampes de Durostorum*, în Al. Avram, V. Lungu, M. Negru (ed.), *ΦΙΛΙΑΣ ΧΑΡΙΝ. Mélanges à la mémoire de Nicolae Conovici*, în *CCDJ*, 15, 2008, p. 137, 141, fig. 5 I.b.1.

urmă). Baza piesei nu e delimitată. Pastă cărămizie deschisă, angobă bej.

Lp – 6,85 cm; l – 6,4 cm; H – 2,7 cm (Pl. 3/5).

Context: Poșta 1987, M1, inv. 41317.

Analogii: *Tomis*²⁰, Barboși²¹.

Datare: prima jumătate a secolului II p. Chr.

6. Opaîț aproape complet, cu corpul rotund și ciocul cordiform. Bordura, îngustă, decorată cu granule, este delimitată de discul concav prin două cercuri concentrice. Baza, plană este marcată printr-un cerc, iar ansa este rotundă în secțiune. Pastă cărămizie deschisă, angobă maro.

L – 8,15 cm; l – 6,1 cm; H – 3,2 cm; H cu toartă – 4,25 cm (Pl. 4/6).

Context: Poșta 2000, inv. 44940 – *passim*, zona necropolei (probabil piesa provine dintr-un mormânt distrus de lucrările agricole).

Analogii: forma și granulele de pe bordură sunt caracteristice unui grup de piese de la *Chersonesos* care au totuși, discul ornamentat²².

Datare: a doua jumătate a secolului II – mijlocul secolului III p. Chr.

7. Opaîț complet, cu corpul rotund și ciocul cordiform; tipar foarte uzat. Bordura nu este delimitată de discul concav; acesta este decorat cu rozetă. Ansa e rotundă în secțiune. Pastă cărămizie deschisă, angobă maro.

L – 7,2 cm; l – 5,5 cm; H – 2,35 cm; H cu toartă – 4,3 cm (Pl. 4/7).

Context: Poșta 1987, *tumulus* nr.?, inv. 41316.

Analogii: Loeschcke tip *VIII*, o bine-cunoscută variantă în *Moesia Inferior*²³ și în nordul Mării Negre²⁴.

²⁰ C. Iconomu, *Opaîțe greco-romane*, Constanța, 1967, p. 72, nr. 252, 120, fig. 111.

²¹ S. Sanie, *Civilizația romană la est de Carpați și romanitatea pe teritoriul Moldovei. Secolele II î.e.n. – III e.n.*, Iași, 1981, p. 160, nr. 1, pl. 45/2a-b.

²² L. Chrzanovski, D. Zhuravlev, *Lamps from Chersonesos in the State Historical Museum – Moscow*, în *Studia Archaeologica*, 94, Roma, 1998, p. 104-106, nr. 55-57.

²³ N. Harțuche, O. Bounegru, *op. cit.*, pl. V/1; C. Chera, V. Lungu, *Un complex funerar inedit de la Tomis*, în *Pontica*, 18, 1985, p. 206, pl. I/8; M. Bucovală, C. Pașca,

Datare: secolul II p. Chr.

8. Opaț aproape complet (lipsește porțiuni din disc și toartă). Corpul piesei este rotund, iar ciocul cordiform. Bordura, îngustă, nu e delimitată de discul concav; decorul acestuia nu poate fi reconstituit. Ansa e rotundă în secțiune. Pastă cărămizie deschisă, angobă roșie-cărămizie.

L – 7,62 cm; l – 5,98 cm; H – 2,9 cm (Pl. 4/8).

Context: Poșta 2000, S VI, M1, inv. 44941. Provine dintr-un mormânt de incinerare în groapă simplă; ca obiecte de inventar, mormântul mai avea o ceașcă globulară, două baze de vase de factură getică și o monedă colonială.

Analogii: Loeschcke tip VIII – similar cu nr. 7 dar discul neornamentat.

Datare: secolul II p. Chr.

9. Opaț complet, cu corpul rotund. Bordura, lată, decorată cu ove și granule, este delimitată clar de discul mic, concav, printr-un cerc în relief. Baza este marcată printr-un cerc, iar ansa este triunghiulară. Pastă bej, angobă maro-cărămizie.

L – 8,58 cm; l – 6,05 cm; H – 2,2 cm; H cu toartă – 4,3 cm (Pl. 5/9).

Context: Poșta 1987, inv. 40786, *villa rustica*.

Analogii: pentru decorația de pe bordură nu am găsit analogii, dar forma este similară cu tipul Iconomu XXXVIII/var. 4 – ornamentată, dar cu granule²⁵.

Datare: secolul V p. Chr.?

10. Opaț aproape complet (lipsește porțiuni din disc), restaurat. Corpul este rotund, iar bordura lată, decorată cu ghirlandă, este delimitată printr-un cerc de discul decorat cu ove. Baza, mică, este marcată printr-un cerc în relief, iar ansa este triunghiulară. Pastă bej, angobă maro.

Cercetări recente în necropola romană de sud-vest a Tomisului, în Pontica, 24, 1991, p. 199 (M 32), 201 (M 379), pl. II C. Nicolae, Câteva opațe descoperite la Carsium, în Pontica, 27, 1994, pl. 4/3 a-b; G. Kuzmanov, I. Băčvarov, op. cit., pl. IV/30-32; G. Kuzmanov, op. cit., p. 27, nr. 159-160, 84; V. H. Baumann, op. cit., pl. 4/38-39.

²⁴ L. Chrzanovski, D. Zhuravlev, *op. cit.*, p. 99, nr. 50.

²⁵ C. Iconomu, *Un capitol al producției și al schimbului în zona Dunării de Jos – lucernele (sec. I-VII e.n.)*, p. 83, pl. 6.

L – 7,9 cm; l – 5,55 cm; H – 2,7 cm; H cu toartă – 3,8 cm (Pl. 5/10).

Context: Poșta 1987, M1, inv. 41315.

Analogii: aparține unui grup de piese cu decorație bogată, întâlnite în special la *Durostorum* – Kuzmanov/Băcvarov tip *V*²⁶ – și *Tropaeum Traiani*²⁷. Modelul din care derivă este răspândit în aria egeeană, la *Isthmia*²⁸, *Salamina*²⁹ și *Argos*³⁰, dar și în alte zone³¹.

Datare: secolele III – IV p. Chr.

11. Opaț aproape complet (lipsește toarta), cu corpul piriform. Partea superioară este decorată cu linii radiale. Baza nu e delimitată. Pastă cărămie deschisă, angobă portocalie.

L – 8 cm; l – 6,05 cm; H – 2,7 cm (Pl. 5/11).

Context: Poșta 2000, S X, M1, inv. 44953. Provine dintr-un mormânt de incinerare, de tipul „sarcofag”, din țigle cu acoperiș în două ape, parțial distrus de lucrările agricole. Ca obiecte de inventar, mormântul mai avea o ceașcă globulară și o lamă de la un cuțit din fier.

Analogii: Iconomu tip *XXXII/var.1*: *Odessos*, *Tomis* și *Tyras*³², *Callatis*³³, *Barboși*³⁴, *Tanais*³⁵.

Datare: mijlocul secolului II – începutul secolului III p. Chr.

²⁶ G. Kuzmanov, I. Băcvarov, *op. cit.*, p. 49-50, nr. 39-49, pl. VI-VII.

²⁷ A. Panaitescu, *Morminte din necropolele cetății Tropaeum Traiani*, în *Pontica*, 9, 1976, p. 207-208, nr. 1, fig. 2/1.

²⁸ O. Broneer, *Isthmia. Excavations by the University of Chicago under the Auspices of the American School of Classical Studies at Athens, III. Terracotta Lamps*, American School of Classical Studies at Athens, Princeton-New Jersey, 1977, p. 67-68, pl. 30.

²⁹ T. Oziol, *Salamine de Chypre VII. Les lamps du Musée de Chypre*, Paris, 1977, p. 197, nr. 575, pl. 32.

³⁰ A. Bovon, *Lampes d'Argos*, în *Études péloponnésienes*, Paris, 1966, p. 59, nr. 336, pl. 8.

³¹ J. Bussièrre, *op. cit.*, p. 110-111, nr. 3471-3566, pl. 95-98.

³² C. Iconomu, *op. cit.*, p. 76, pl. 6.

³³ N. Harțușche, O. Bounegru, *op. cit.*, p. 230, nr. 12, pl. V/4.

³⁴ S. Sanie, *op. cit.*, pl. 41/1a-2.

³⁵ T.M. Arsen'eva, *op. cit.*, p. 45-46, nr. 3, pl. XX, nr. 3.

*
* *
*

Opașele descoperite la Poșta sunt, în general, tipuri comune, larg răspândite în lumea romană. Dintre exemplarele incluse în acest articol, piesele nr. 1-2 constituie descoperiri rare, nu numai în *Moesia Inferior*, dar și în restul provinciilor romane. Ambele pot fi considerate produse de import, deși originea lor este dificil de stabilit. La fel ca în cazul a numeroase produse “de lux”, distribuția acestora pe spații vaste ne împiedică să stabilim zone de concentrare ale pieselor care ar putea corespunde cu ariile producătoare. De o calitate superioară, opașele nr. 4-5, pot fi atribuite, de asemenea, unor *officinae* din afara provinciei, deși ultima lucernă este întâlnită frecvent în zona pontică.

Restul pieselor prezentate pot fi considerate produse ale atelierelor locale, care au preluat și imitat lucernele larg răspândite în epocă. Opașul decorat cu ghirlande și, probabil, cu frunze de stejar este, de asemenea, un produs local apărut sub influența exemplarelor de import decorate cu struguri și ramuri de viță-de-vie; atelierul poate fi atribuit orașului *Durostorum* sau teritoriului acestui important centru în care au fost descoperite numeroase exemplare asemănătoare³⁶. Încheiem acest articol sperând că prezentarea lucernelor din zona Poșta va contribui la o mai bună înțelegere a vieții cotidiene a comunităților rurale nord-moesice în epoca romană, a problemelor privind contribuția artizanatului local în cadrul economiei provinciei, dar și a fluxului schimburilor comerciale în epocă.

Abstract

ROMAN LAMPS OF POȘTA (*MOESIA INFERIOR*)
(TULCEA COUNTY)

The lamps referred to in this paper were discovered in the place called “Cotul Celicului”, west of Poșta village (Frecăței, Tulcea county), within the territory of Noviodunum town. They were identified in three different archaeological campaigns, carried out with the occasion of archaeological salvage researches, in 1987, 2000 and 2003.

³⁶ C. Mușețeanu, D. Elefterescu, *Lampes romaines de Durostorum*, în *Dacia*, N.S., 27, 1983, p. 115-116, tip VIII.

The Roman lamps of Poșta generally illustrate the common types, well known inside the Empire. Two of them are rather rare not only inside the province but also in other regions (lamps nos. 1-2). Both may be considered import objects although their origin is hard to establish. As in the case of all special luxury products, these are disseminated on vast areas, without the possibility of establishing concentration areas. Of better quality, lamps nos. 4-5, among which the latter is met more frequently in the Black Sea area, can be assigned to workshops outside the province. The rest of the lamps may be considered to be local products produced by west Pontic workshops, which imitated the widely spread products of the time. The lamp decorated with garlands and probably vine and oak leaves (no. 10) is also a local product that has emerged under the influence of the lamps decorated with grape vines and grapes and its workshop could be located at Durostorum or in the neighbourhood of this ancient centre.

LIST OF PLATES

Pl. 1/1. Map of Roman Dobrudja.

Pl.1/2. Grave no. 3 (M3) of Poșta - "Cotul Celicului" containing: two lamps (cat. nos. 1-2), two jugs and three unguentaria glasses.

Pl. 2. Lamps of Poșta, catalogue nos. 1-2.

Pl. 3. Lamps of Poșta, catalogue nos. 3-5.

Pl. 4. Lamps of Poșta, catalogue nos. 6-8.

Pl. 5. Lamps of Poșta, catalogue nos. 9-11.



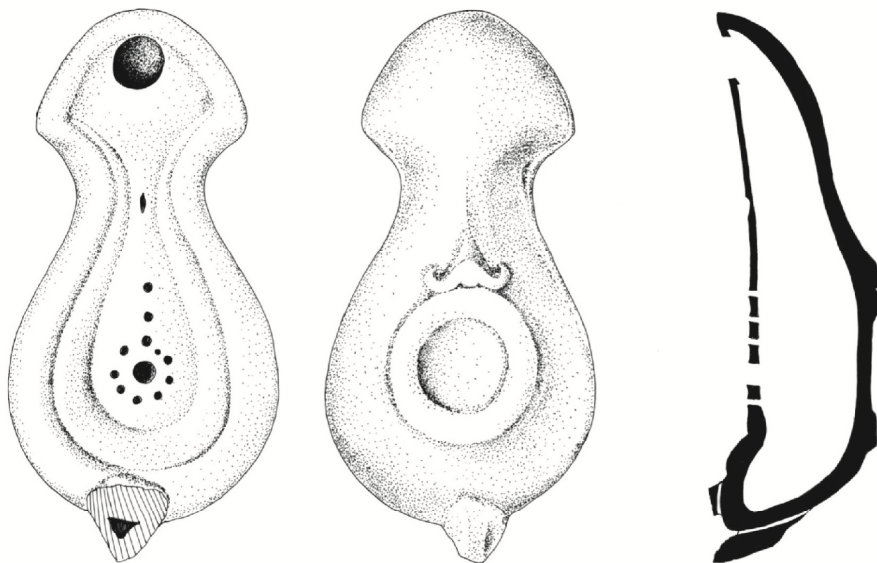
1



2

Pl. 1.

1. Harta Dobrogei romane;
2. Inventarul mormântului nr. 3 (M3) de la Poșta - „Cotul Celicului”



1

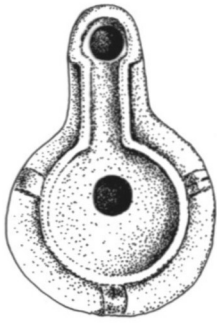


2

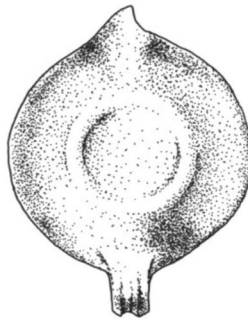
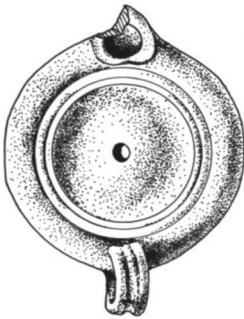
0 2 4 6 cm

Pl. 2.

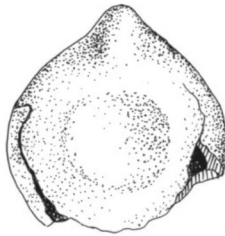
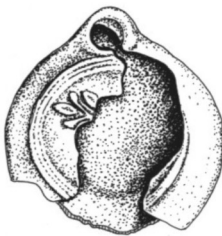
1-2. Opaite descoperite la Poșta - „Cotul Celicului”



3



4

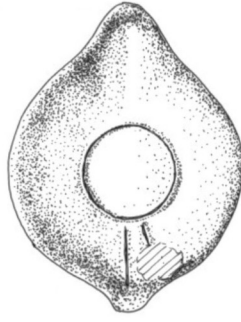
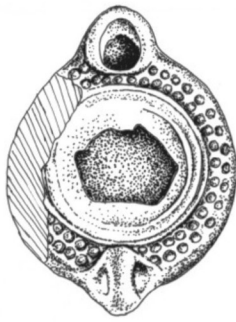


5

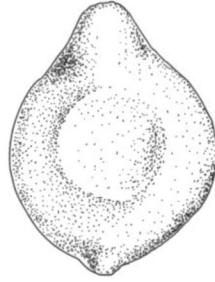
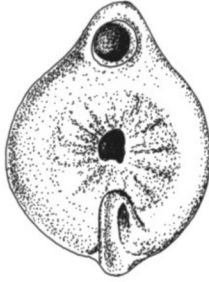


Pl. 3.

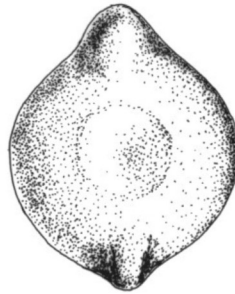
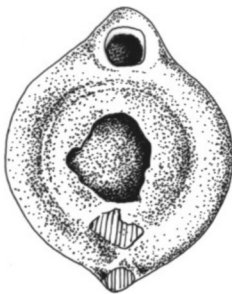
3-5. Opaite descoperite la Poșta - „Cotul Celicului”



6



7

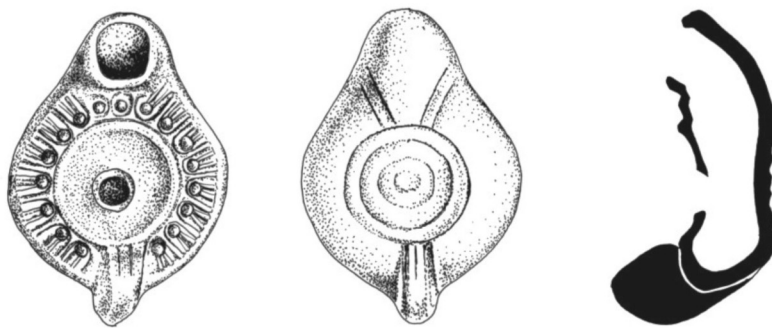


8

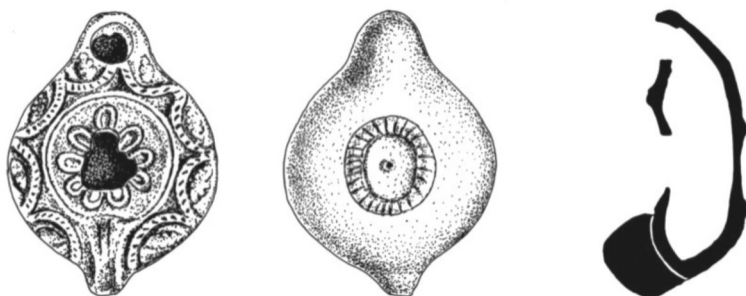


Pl. 4.

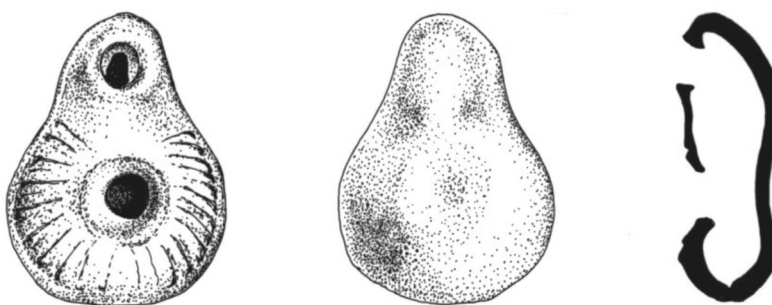
6-8. Opaite descoperite la Poșta - „Cotul Celicului”



9



10



11



Pl. 5.

9-11. Opaite descoperite la Poșta - „Cotul Celicului”