

# FILE DIN CAMPANIA DE CERCETARE A BISERICILOR DE LEMN DIN JUDEȚUL IAȘI

Daniel ȘUVĂIALĂ\*

## Abstract

During the first two weeks of August 2022, the Wooden Churches Association, in partnership with several associations, among which Moldavia's Ethnographic Museum, carried out a research and inventory campaign of wooden churches in Iasi county. During the week I was present there, the research focused on the wooden churches in Costești, Târgu Frumos, Șcheia, Ciurbești, Ipatele and Zlodica. The article presents the main characteristics of the churches under study, as well as the situation in the field, suggesting at the same time directions of action in order to preserve these folk art edifices, as well as the surrounding environment.

**Keywords:** wooden churches, Iași county, Wooden Churches Association (NGO), campaign, research, cemetery.

**Cuvinte-cheie:** biserici de lemn, județul Iași, Asociația Biserici Înlemnite, campanie, cercetare, cimitir.

În primele două săptămâni ale lui august 2022, în județul Iași s-a desfășurat prima etapă<sup>1</sup> a campaniei de cercetare și inventariere a bisericilor de lemn ce aparțin acestei unități administrativ-teritoriale. Proiectul, denumit „Biserici Înlemnite – Inventarierea bisericilor de lemn din România – proiect pilot: bisericile de lemn din județul Iași”, este conceput, dezvoltat și implementat de Asociația „Biserici Înlemnite”, organizație non-guvernamentală înființată în anul 2021 ce și-a propus o serie de scopuri ambițioase legate de patrimoniul ce are ca material de bază lemnul<sup>2</sup>.

---

\* Muzeul Etnografic al Moldovei, Complexul Muzeal Național „Moldova”, Iași – România.

<sup>1</sup> Timpul inițial de două săptămâni alocat prin proiect a permis cercetarea a mai puțin de jumătate din bisericile de lemn din județul Iași, etapa a doua, dedicată cercetării celorlalte edificii, desfășurându-se punctual cu o echipă locală până la finalul lunii octombrie 2022.

<sup>2</sup> Asociația „Biserici Înlemnite” are drept obiective:

a) cunoașterea, protejarea, promovarea și punerea în valoare a patrimoniului cultural și arhitectural construit, din lemn și a tuturor componentelor peisajului cultural generat de acesta, din România;

Această entitate se află în al doilea an al campaniei de cercetare a bisericilor de lemn, după ce în vara anului trecut s-a ocupat, în cadrul unui proiect-pilot, de lăcașurile de lemn de pe cuprinsul județului Arad<sup>3</sup>. Iășul a reprezentat a doua opțiune de teren a acestui proiect care se dorește extins la nivelul întregii țări, proiect menit să aducă în atenția specialiștilor, dar și a publicului larg, acest patrimoniu pe alocuri insuficient cunoscut și prin urmare având un grad de vulnerabilitate ridicat<sup>4</sup>.

- 
- b) susținerea specificului local în ceea ce privește patrimoniul construit din lemn;
  - c) conștientizarea, educația și formarea profesională a viitorilor specialiști și meșteri, prin execuția unor lucrări de reparație/punere în siguranță/conservare/restaurare a edificiilor/construcțiilor istorice de lemn (cu o vechime mai mare de 100 de ani), inclusiv monumente istorice, promovarea voluntariatului și voluntarismului;
  - d) salvagardarea, recuperarea și revitalizarea patrimoniului arhitectural construit, din lemn, și a tuturor componentelor peisajului cultural dezvoltat în jurul acestuia;
  - e) va fi sursă de informații și de recomandări în domeniul politicilor culturale locale, regionale și naționale, în mod particular în legătură cu patrimoniului cultural și arhitectural construit din lemn;
  - f) readucerea în stare activă, reabilitarea și reintroducerea în circuitul (cotidian) funcțional a edificiilor de cult din lemn și a celorlalte componente ale peisajului cultural aferent acestora, ce sunt abandonate/în stare de colaps și precolaps;
  - g) identificarea, inventarierea, cercetarea și evaluarea edificiilor din lemn cu valoare de patrimoniu;
  - h) educarea și sensibilizarea tinerilor față de problemele patrimoniului construit din lemn;
  - i) desfășurarea de campanii de conștientizare a valorilor de patrimoniu, implicarea și consilierea tuturor actorilor implicați (proprietari, administrații locale, regionale și centrale, specialiști, actori privați, instituții de învățământ).

Sursa: [https://m.facebook.com/bisericinlemnite/?\\_rdr](https://m.facebook.com/bisericinlemnite/?_rdr) – pagina de Facebook a Asociației „Biserici Înlemnite”, accesată la data de 06.10.2022.

<sup>3</sup> Proiectul Biserici Înlemnite, detaliat pe pagina Asociației Culturale Vernaculare: <https://www.asociatiaculturalavernacular.com/biserici-%C3%AEnlemnite>, accesat la data de 03.10.2022

<sup>4</sup> Referitor la calitățile, dar și la perisabilitatea lemnului, savantul Petru Caraman scria, în studiul *Porțile monumentale ale României*: „Fără îndoială însă, e profund regretabil că materialul porților noastre monumentale nu e comparabil, în ceea ce privește durabilitatea, nici cu piatra, nici cu metalul. Oricât de tare este lemnul din care sunt construite ele – și stejarul, care e cu deosebire uzitat în acest scop pretutindeni, se bucură de o asemenea faimă – el este caduc. El nu poate rezista mai mult de circa patru sau cinci generații în cel mai bun caz. De aceea, noi nu avem norocul de a poseda vestigii de porți dintr-un trecut îndepărtat, care să ne permită a urmări pe baze concrete – în genul pieselor arheologice – evoluția aspectului arhitectonic al lor, precum și evoluția sculpturilor de pe stâlpi și de pe cadrul lor superior sau chiar de pe porțile propriu-zise, de la o epocă la alta. Aceasta evoluție nu se poate reconstitui decât cu foarte mare prudență, pe alte baze și anume uzând de criteriul comparatist pe o scară cât mai largă” (Petru Caraman, *Restituiri etnologice*. Ediție îngrijită, introducere și notă asupra ediției de Ion H. Ciubotaru, Iași, Editura Universității „Alexandru Ioan Cuza”, 2018, p. 147-148).

Alături de alte instituții, Muzeul Etnografic al Moldovei a fost cooptat partener în acest demers, asigurând astfel prezența timp de o săptămână a subsemnatului în această campanie. Bisericile cercetate în acest răstimp au fost: Sfinții Voievozi din Costești, Pogorârea Duhului Sfânt din Târgu Frumos<sup>5</sup>, Sfântul Gheorghe din Șcheia, Sfântul Nicolae din Ciurbești – comuna Miroslava, Sfântul Nicolae din Ipatele, Sfinții Voievozi din Zlodica – comuna Ceplenița.

\*

Majoritatea bisericilor de lemn care s-au păstrat aparțin satelor, fiind situate fără excepție în incintele cimitirelor. Biserica Sfinții Voievozi din Zlodica este înconjurată de o livadă, însă, după mărturia preotului paroh, aceasta crește în fapt pe locul fostului cimitir, cel actual fiind situat într-o parcelă din vecinătatea vestică a monumentului. Singura biserică dintre cele cercetate ce se află în mediul urban este cea din Târgu Frumos, dar și în acest caz este vorba de o construcție așezată într-o zonă periferică a orașului, cu aspect mai degrabă rural (mahalaua Măicuța, nume împrumutat tot de la parohia respectivă, a cărei origine se leagă de figura ctitoricească a unei monahii pe nume Serafima; această măicuță ar fi reînnoit lăcașul cu hramul Pogorârii Duhului Sfânt la mijlocul secolului al XIX-lea<sup>6</sup>), zonă dominată și astăzi de gospodăria de zarzavagii și grădinari.

Multe dintre bisericile de lemn au devenit în comunitățile de care aparțin biserici de rang secund, noi lăcașuri de cult fiind înălțate, uneori în imediata vecinătate, alteori în zone considerate mai potrivite – de obicei centrul satului și/sau la drumul principal. Desigur că în decursul timpului multe din bisericuțe au fost demolate cu totul pentru a face loc unor noi edificii ecleziale, mai încăpătoare și mai „frumoase” (cel puțin în ochii beneficiarilor), însă unele au avut mai mult noroc (fiind protejate de statutul de monument istoric sau având șansa unor preoți, epitropi sau pur și simplu localnici binevoitori<sup>7</sup>).

---

<sup>5</sup> Din lista de mai sus, doar acest edificiu nu este clasat ca monument istoric, toate celelalte fiind prezente în Lista Monumentelor Istorice publicată în anul 2015: <http://www.cultura.ro/sites/default/files/inline-files/LMI-IS.pdf>, accesat la data de 06.10.2022.

<sup>6</sup> Preot Apetroaei Ion, *Monografia parohiei și bisericii „Sf. Nicolae” Târgu Frumos* (lucrare de grad, Universitatea „Alexandru Ioan Cuza”, Facultatea de Teologie Ortodoxă „Dumitru Stăniloae”), Iași, 2020, p. 116.

<sup>7</sup> În anchetele și interviurile realizate cu diverși enoriași din mai multe parohii a apărut adesea informația conform căreia de-a lungul timpului cel puțin o dată s-a pus problema demolării bisericii vechi, însă din fericire preotul sau unii dintre membrii comunității au opinat în favoarea păstrării construcției respective, chiar dacă nu existau resurse pentru renovarea/restaurarea acesteia.

Din lista prezentată mai sus, bisericile din Costești, Ipatele și Zlodica au fost înlocuite în rolul de biserică de uz curent de edificii noi, lângă „Măicuța” din Târgu Frumos s-a ridicat o biserică de zid ce urmează a fi dată în folosință (cea veche, fiind într-o stare avansată de degradare, a fost scoasă din circuitul liturgic în anul 2010<sup>8</sup>), iar la Ciurbești este în stadiul de proiect construcția unui lăcaș în centrul satului.

Tipologic, planul bisericilor din Târgu Frumos, Ciurbești, Ipatele, Zlodica se înscrie în tradiția ortodoxă a formei de cruce<sup>9</sup>, cu absidele laterale și absida altarului decroșate din corpul principal, fie în formă poligonală, fie dreptunghiular. Aceeași soluție constructivă a absidei altarului se regăsește și la bisericile din Costești și Șcheia, însă aici corpul principal al clădirilor (pronaos și naos) este în formă de navă simplă<sup>10</sup>. Clopotnița este integrată în ansamblul bisericii, fiind situată deasupra intrării și creând un spațiu pe care îl putem numi pridvor secundar (neapartenând propriu-zis de construcția originală, ci adosat ulterior). În cazurile monumentelor din Șcheia, Târgu Frumos și Ciurbești clopotnița se află pe capătul vestic, în axul longitudinal, iar la Costești și Zlodica aceasta se situează tot deasupra intrării, dar pe latura de sud (mai precis colțul sud-vestic). La Ipatele turnul clopotniță se găsește la distanță de biserică, aproape de intrarea în cimitir. Din punct de vedere funcțional, în majoritatea cazurilor vorbim de foste clopotnițe, tendința generală fiind cea de a muta clopotele din turnul adosat bisericii într-o construcție sau structură separată – din motive de acces mai facil (scările către nivelul superior sunt înguste și anevoioase) și acustice, întrucât la mai multe din turnurile clopotniță golurile au fost îmbrăcate în scândură, pentru a reduce din circulația curenților de aer în biserică, problematici mai cu seamă în sezonul rece.

Monumentele studiate dezvăluie arta meșterilor de odinioară în prelucrarea lemnului. Încheiate în *cheutoare dreaptă* sau *coadă de rândunică*<sup>11</sup> (uneori fiind întâlnit și un sistem mixt, drept la partea

<sup>8</sup> Preot Apetroaei Ion, *lucr. cit.*, p. 118.

<sup>9</sup> Andrei Pănoiu, *Din arhitectura lemnului*, București, Editura Tehnică, 1977, p. 130.

<sup>10</sup> *Ibidem*, p. 126.

<sup>11</sup> Conform restauratorului specializat în biserici de lemn Niels Auner, cel mai răspândit sistem de cheutori este cel în coadă de rândunică. Acesta identifică până la opt variante de tipuri și subtipuri prin care se „încheagă” pereții de lemn. Niels Auner, *100 de biserici restaurate. 1972-2012*, Baia Mare, Editura Ethnologica, 2013, p. 13-14.

inferioară și oblic la cea superioară), bârnele masive de stejar au fost fixate, pe lângă sistemul de îmbinare, și cu ajutorul cuielor de lemn. Remarcabile sunt și trecerile dintre pronaos și naos, subliniate de o grindă masivă superioară având profilatura spre sol în acoladă<sup>12</sup> și sprijinindu-se pe stâlpi decorati.

În unele cazuri, precum cel al bisericii din Zlodica, naosul și pronaosul sunt despărțite de un adevărat perete cu goluri (cunoscut și sub numele de *primez*), pe care meșterii l-au decorat cu rozete și cioplituri decroșate cu vârful dălții, în formă de dinte. Portalurile de intrare sunt de asemenea un spațiu al manifestării artistice a artei sculpturale, apărând vrejuri, motivul crucii, aștri și rozete, cât și textul pisaniei, de obicei într-o formulare laconică. La Pogorârea Duhului Sfânt din Târgu Frumos, portalul este încadrat de text, preluând astfel și rolul pisaniei. Bolțile și încheierile șarpantei se remarcă prin simplitatea soluțiilor cu care meșteșugul dulgherilor s-a păstrat în linia tradiției constructive ortodoxe (cupole semisferice susținute de nervuri, calote, iar în cazul naosului de la Ciurbești s-a apelat la soluția ingenioasă a unui *lanternou*, probabil de factură mai târzie)<sup>13</sup>.

În Moldova, spre deosebire de alte zone românești bogate în biserici de lemn, nu a existat o preocupare pentru pictarea parietală a acestor edificii. Compensează catapetesmele și chiar icoanele mobile, donate de credincioși – ca în cazul bisericilor din Ipatele și Costești, unde fibra artistică de natură populară a zugravilor a conferit acestor creații expresivității surprinzătoare, amintind stilistic de miniatura romanică<sup>14</sup>. Ochiul experților în componenta artistică prezente în proiect a identificat caracterul compozit al unor catapetesme ce expun icoane din diverse perioade, având tehnică, colorit, calități și niveluri artistice diferite.

O altă problemă care merită investigată în profunzime este cea a repictărilor, fiindcă în cazul aceluiași obiect se pot găsi urmele mai multor „mâini” care au „dres” imaginea primă, pentru a păstra coerența

<sup>12</sup> Elementul este denumit fruntar, atunci când este tratat decorativ. Uneori fruntarul este întâlnit și în pridvor, tot în partea superioară.

<sup>13</sup> Adina Grigorovschi, Sorin Ifțimi, *Bisericile cu statut de monument istoric din satele comunei Miroslava*, în „Ioan Neculce. Buletinul Muzeului de Istorie a Moldovei” (serie nouă), XIII-XV, Iași, 2007-2009, p. 160.

<sup>14</sup> Aceeași forță și expresivitate stilistică am observat-o și în biserica veche a satului Păușești, cercetată într-o perioadă anterioară.

și integritatea chipurilor sfinte. În unele cazuri (de exemplu, la Ipatele) biserica găzduiește pe lângă patrimoniul propriu și o parte din inventarul artistic al unor lăcașe dispărute sau dezafectate. Un aspect important pentru istoria parohiei și a satului este dat de faptul că unele icoane păstrează în inscripții chirilice sau cu litere latine numele donatorului și anul în care a fost realizat respectivul obiect. Pentru completarea imaginii istorice de ansamblu, e necesară și cercetarea inscripțiilor ce se găsesc pe unele odoare, precum și însemnările din cărțile de cult. Pomelnicele – atât sub formă de obiect scris, cât și ca registru cu însemnări – conțin un adevărat tezaur onomastic și genealogic, ce așteaptă acribia unor cercetători specializați. Alături de troițele și monumentele ridicate în memoria eroilor satului (luptători în Războiul de Independență, precum și în cele două războaie mondiale), pe care le întâlnim adesea în preajma bisericii, liste cu numele acestora au fost consemnate tot în pomelnice, spre rugăciune și veșnică pomenire.

Despre starea de conservare a majorității bisericilor cercetate putem spune că este în cel mai bun caz medie. Pericolul incendiilor, probleme ale solului și fundațiilor, de umiditate, infiltrații, de natură biologică, de întreținere, precum și cele cauzate de intervenții necorespunzătoare alcătuiesc un lung șir ce reclamă proiecte de intervenție ce sunt mai totdeauna peste posibilitățile comunităților de care aparțin respectivele monumente. Dezbaterile și atenția pe care se speră că acest proiect le vor suscita vor conduce cel mai probabil și la conturarea unor soluții pe care complexitatea și vastitatea domeniului le impun. Dintre edificiile amintite aici, cazul cel mai grav este cel al bisericii din Târgu Frumos, urmat de cel al bisericii din Zlodica, unde instabilitatea solului amenință existența construcției.

\*

Cum am amintit la început, întâlnim aceste lăcașuri în incintele cimitirelor de țară, încadrate de diverse elemente „concurrente”, unele nu dintre cele mai fericite, mai ales cele constituite recent. Garduri, porți, alei betonate, case prăznicar, lumânărare, felurite anexe, troițe ș.a. adesea nu reușesc să își armonizeze prezența cu silueta monumentului, a arborilor bătrâni și a vestigiilor funerare ce străjuiesc vechile construcții. Acest patrimoniu auxiliar, natural și cultural impune la rândul-i necesare măsuri de protecție. Mai ales în sudul județului, în și în jurul bisericilor ce aparțin istoric de zona Vasluiului (Șcheia, Ipatele, Suhuleț,

Boroșești), arta meșterilor pietrari de altădată a lăsat adevărate comori ce ar trebui să intre la rândul lor sub protecția legii monumentelor. Aceasta cu atât mai mult cu cât amenajările funerare contemporane anulează prea multe din crucile și pietrele epitaf, văzute de unii localnici ca niște lucruri vechi și nefolositoare.

Informațiile și cercetările întreprinse de membrii și voluntarii asociației inițiatore sunt centralizate într-o platformă online<sup>15</sup>, urmând ca rezultatele campaniei desfășurate în cea de-a doua parte a anului 2022 să fie făcute disponibile specialiștilor și publicului la sfârșitul acestui an. Pe lângă deschiderile în domeniul cercetării științifice facilitate de acest demers, speranța este ca, implicând mai mulți dintre cei ce iubesc patrimoniul vernacular, aceste monumente și peisajul care le încadrează să aibă o soartă cât mai lungă și cât mai fericită posibil.

### ILUSTRAȚII\*



Fig. 1. Biserica Sfinții Voievozi din Costești

<sup>15</sup> <https://biserici-inlemnite.ro/>, pagină accesată la data de 06.10.2022.

\* Foto: Daniel Șuvăială, august 2022.



Fig. 2. Biserica Pogorârea Duhului Sfânt din Târgu Frumos



Fig. 3. Biserica Sfântul Gheorghe din Șcheia





Fig. 4. Biserica Sfântul Nicolae din Ciurbești – comuna Miroslava



Fig. 5. Biserica Sfântul Nicolae din Ipatele



Fig. 6. Biserica Sfinții Voievozi din Zlodica – Ceplența



Fig. 7. Primez – Zlodica



Fig. 8. Detaliu primez – Zlodica



Fig. 9. Ancadrament de fereastră – Zlodica



Fig. 10. Detaliu catapeteasmă – Zlodica



Fig. 11. Catapeteasmă – Șcheia



Fig. 13. Icoana Mandylion a lui Hristos – Ipatele

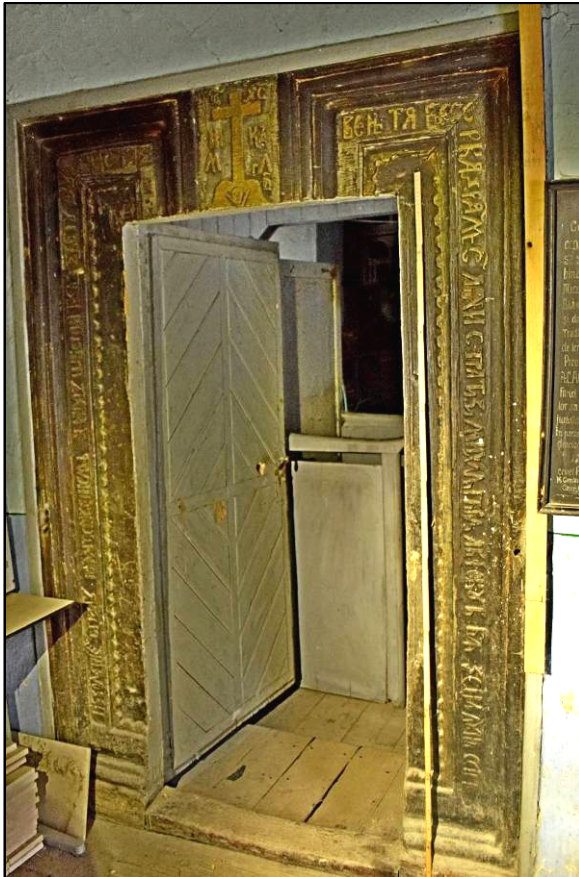


Fig. 14. Portal – Târgu Frumos



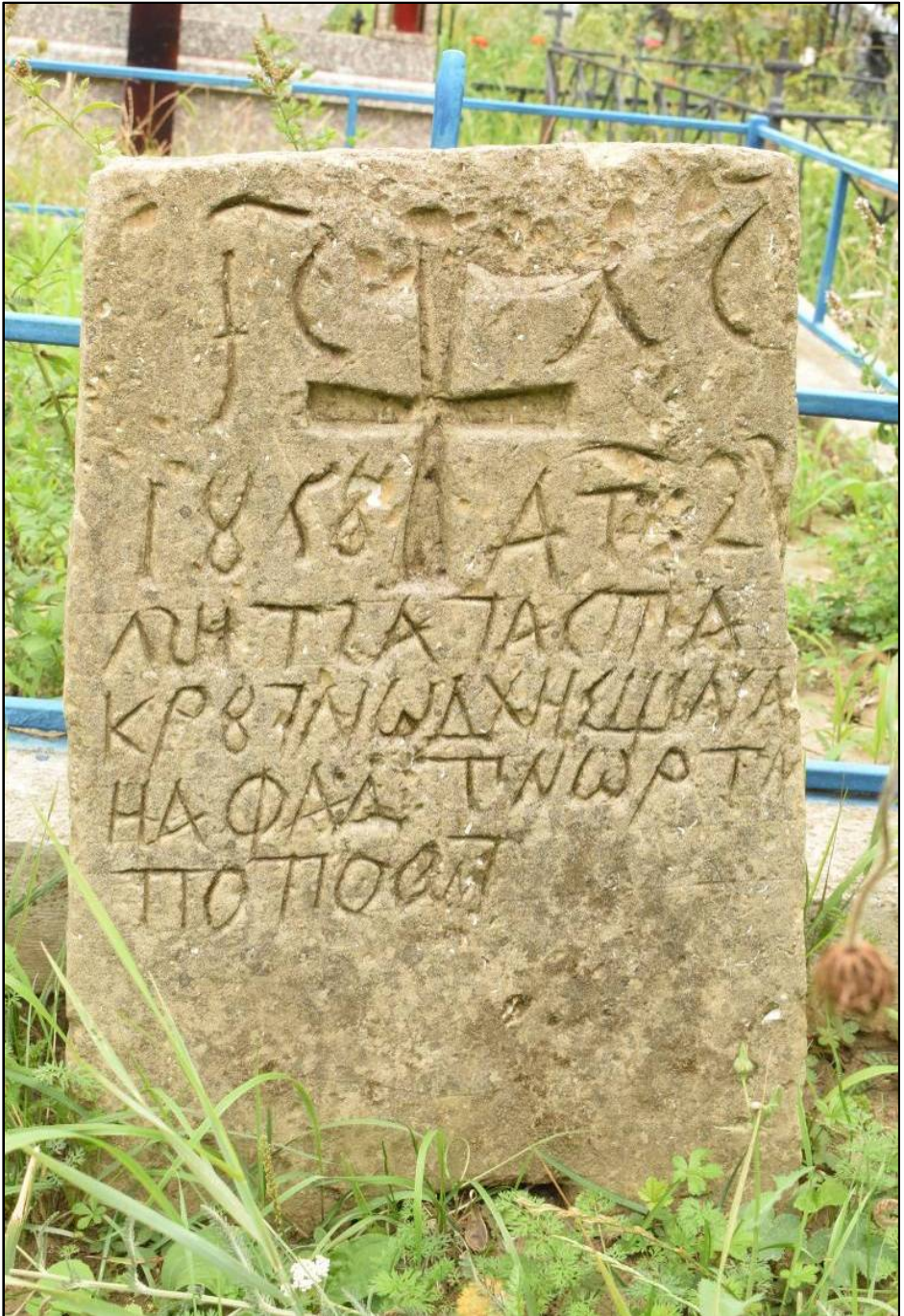


Fig. 16. Piatră funerară – Ipatele



Fig. 17-18. Pietre funerare – Șcheia