

PAGINI DIN ISTORIA MUZEULUI NAȚIONAL DE ETNOGRAFIE ȘI ISTORIE NATURALĂ DIN CHIȘINĂU*

Mihai URSU, Constantin Gh. CIOBANU**

Abstract

This paper reflects the evolution of the first public museum of the Republic of Moldova. Basing their study on archive materials, publications and activity reports, the authors present the stages of the museum's development, the directions and results of its research activity, providing an overview of the gradual transformation of the institution into a scientific research establishment.

Keywords: The National Museum of Ethnography and Natural History of Chișinău, museum heritage, exhibition, collections, scientific activity, publications.

Cuvinte-cheie: Muzeul Național de Etnografie și Istorie Naturală din Chișinău, patrimoniu muzeal, expoziție, colecții, activitate științifică, publicații.

În toată lumea, muzeele sunt recunoscute ca păstrătoare ale celor mai de preț valori culturale ale umanității. O vorbă înțeleaptă spune: dacă vrei să afli modul de civilizație al unui popor, află mai întâi câte muzee are. Pe bună dreptate, un muzeu este un păstrător și un valorificator al bogățiilor spirituale dar și materiale, care reflectă istoria și cultura unei națiuni. Iar poporul nostru, cu o vechime de peste două mii de ani, a acumulat o zestre spirituală care ar putea umple sute de muzee – dovadă a perenității noastre pe acest pământ.

Desigur, ar fi păcat să nu cunoști dimensiunile acestor bogății, spirituale și materiale, în spațiu și în timp. Căci ceea ce astăzi e avangardă, mâine deja e istorie. Iar istoria trebuie cunoscută, deoarece o altă vorbă înțeleaptă mărturisește: cine nu cunoaște istoria, pierde și geografia.

Bunurile muzeale sunt o parte componentă a patrimoniului cultural al unei societăți, patrimoniu ce include totalitatea obiectelor aflate în gestiunea instituțiilor specializate, în colecții publice sau private, atestate ca piese de certă valoare. Legislația în vigoare stabilește

* Spicuri dintr-un volum în curs de apariție.

** Muzeul Național de Etnografie și Istorie Naturală, Chișinău – Republica Moldova.

că patrimoniul unei instituții muzeale „este ansamblul de bunuri culturale ale unui muzeu cu calități de inalienabilitate, transmisibilitate și stabilitate, care se completează și se dezvoltă încontinuu”¹, fiind compus din diverse obiecte, structurate în colecții. Din patrimoniul muzeal fac parte bunuri mobile de o deosebită valoare istorică, documentară, artistică, arheologică, etnografică, ce reprezintă istoria naturală, tehnica, arta și literatura, viața și activitatea unor personalități de vază din cele mai diverse domenii, și anume: obiecte de numismatică, filatelie, bonistică, medalistică, faleristică, bunuri imobile, ce reprezintă flora și fauna, landșafturi naturale sau amenajate, alte piese ce pot avea valoare documentară, cognitivă, educativă, ilustrativă și care sunt folosite în cadrul activităților muzeale.

Constituirea și dezvoltarea permanentă a patrimoniului este unul din factorii de bază ai existenței instituției muzeale. Patrimoniul pe care îl deține un muzeu trebuie să corespundă profilului acestuia, selectarea și constituirea lui desfășurându-se după câteva principii de bază, care se referă la semnificația culturală, calitatea, reprezentativitatea, starea de conservare și unicitatea obiectului.

Aceste principii au și stat la baza creării colecțiilor Muzeului Zemstvei din Basarabia. Fondat în anul 1889, primul muzeu public din spațiul pruto-nistrean, în pofida dificultăților cu care s-a confruntat pe parcursul a 130 de ani, a creat importante expoziții și colecții despre care s-au scris multe pagini frumoase de-a lungul timpului. Iar odată cu proclamarea independenței Republicii Moldova au fost create premisele necesare pentru revitalizarea activității instituției muzeale conform normelor și tendințelor internaționale.

Devenind, în 1991, Muzeu Național de Etnografie și Istorie Naturală (MNEIN), instituția a revenit în albia sa firească, creându-și o imagine proprie, demnă de tradițiile de altă dată, iar astfel începe să scrie o pagină nouă în istoria muzeografiei basarabene, disciplină cu o fizionomie distinctă, cu instrumentar metodologic propriu, cu obiective și finalități specifice. Constatăm că istoria *muzeografiei* ca disciplină ce măsoară devenirea unui domeniu specific în toate articulațiile și componentele ei (orientări, structuri, personalități) are o longevitate considerabilă la noi, dacă ne gândim că primele probe de manifestare muzeografică în spațiul pruto-nistrean au apărut în îndepărtatul an 1837.

¹ Legea muzeelor nr. 1596-XV din 27.12.2002, publicată în Monitorul Oficial al Republicii Moldova, nr. 23-24 din 18.02.2003.

Iar o istorie a muzeografiei presupune, cum se știe, corectitudinea documentării, vocație a sintezei și rigoare, situare promptă într-un anumit context istoric, stabilirea surselor și influențelor, și, în egală măsură, un simț al nuanței, care să asigure investigația minuțioasă a fenomenelor etnografice și naturale reprezentative.

Inaugurarea în anul 1994 a expoziției permanente cu genericul *Natura – Omul – Cultura*, a fost un examen serios în procesul transformării respectivului muzeu într-o instituție modernă, orientată spre standarde europene. O primă apreciere a rezultatelor acestui proces a fost înregistrată în anul 1998, când instituția din Chișinău a participat la Concursul *Muzeul European al Anului (EMYA)*, alături de alte 55 de muzee din 23 de țări participante, și a fost nominalizată printre finaliștii acestei prestigioase competiții de pe continent. Dovadă că muzeografuli basarabeni au știut să-și aleagă calea cea dreaptă, care să imprime instituției lor un colorit deosebit. Dar cum au evoluat lucrurile care au dus la crearea instituției muzeale din Chișinău în îndepărtatul an 1889 și, mai ales, cum a activat în tot acest răstimp?

În ultimele decenii au apărut câteva studii, în care autorii abordează unele aspecte din istoria fostului Muzeu al Zemstvei din Basarabia, actualmente MNEIN. Dar până în prezent informațiile existente despre muzeu și colecțiile acestuia n-au fost adunate și sistematizate într-o singură sursă. O asemenea încercare temerară intenționăm să facem acum, elaborând lucrarea *Muzeul Național de Etnografie și Istorie Naturală. Evoluția în epoca modernă și contemporană*. Se acordă o atenție deosebită identificării și recitirii unor documente și pagini mai puțin cunoscute, fără patimă și prejudecăți.

Volumul I, care a ieșit de sub tipar în anul 2019, prezintă istoria fondării Muzeului Zemstvei Basarabiei și activitatea acestuia, instituția existând sub diferite titulaturi și cu statute diferite, generate de epocile istorice. De fapt, volumul reflectă evoluția instituției muzeale pe parcursul celor 130 de ani de existență.

În procesul de elaborare a acestuia au fost valorificate numeroase informații și documente, identificate în Arhiva Națională a Republicii Moldova, iar ca urmare s-a reușit să se prezinte o serie de aspecte mai puțin cunoscute, iar unele chiar neștiute până acum, din perioada de până la 1917, în capitolul *Activitatea premuzeală din Basarabia – premiză a fondării Muzeului Zemstvei*. Este cunoscut faptul că dezvoltarea culturii în Basarabia a constituit un proces anevoios, purtând amprenta evenimentelor istorice ce au avut loc în această parte a Europei, în special

după anexarea ținutului în 1812 la Rusia. Dincolo de consecințele nefavorabile ale acestui act, ce a dezbinat Moldova istorică, remarcăm că în noul context al evoluției istorice al acestui spațiu, impuse de Rusia țaristă, Basarabia este încadrată dreptat în procesul de modernizare a societății. Iar odată cu dezvoltarea relațiilor capitaliste crește interesul pentru studierea istoriei Imperiului Rus, și, implicit, a Basarabiei, inițial accentul fiind pus pe aspectele geografic și economic. O parte componentă a acestui proces era studierea trecutului istoric, iar acest aspect a impulsionat mișcarea de colecționare privată, pătrunsă în Rusia încă din secolul al XVIII-lea, dar care în secolul al XIX-lea a luat o amploare mai mare. Impulsionarea fenomenului are la bază experiența Europei Occidentale, unde, la sfârșitul secolului al XVIII-lea, au avut loc primele expoziții industriale: în 1791 – la Praga, în 1795 – la Paris, iar către începutul secolului al XIX-lea asemenea acțiuni se organizează în majoritatea țărilor din Europa. În Rusia, o asemenea acțiune – „Prima expoziție publică a articolelor de manufactură din Rusia” – a fost organizată în anul 1829 la Sankt-Petersburg². Curând expozițiile de acest fel devin tradiționale, fiind organizate din inițiativa guvernului țarist în orașele Moscova și Sankt-Petersburg, iar prin anii '30 ai secolului al XIX-lea ideea este transferată spre periferiile Imperiului Rus. În acest context a fost impulsionată și desfășurarea Expoziției regionale din Basarabia anului 1837, care este prima acțiune de acest fel în gubernie. În același timp, Basarabia participă la expozițiile organizate în capitala Rusiei, astfel acumulându-se experiența necesară într-un domeniu nou, care prevedea colectarea și depozitarea anumitor piese pentru a fi prezentate publicului. Desigur, o activitate ce a contribuit la înființarea instituției muzeale basarabene a fost organizarea diferitelor expoziții industriale și agricole în Europa, Rusia, dar și la Chișinău.

Printre acestea, spre exemplu, a fost selectarea exponatelor ce urmau să fie trimise la Expoziția Mondială de la Londra, planificată să se desfășoare în anul 1851. În Anglia urmau să fie expediate produse ale agriculturii și industriei casnice, nu pentru întrecerea cu producătorii omologi din alte țări, ci pentru a-i familiariza pe străini cu creația din gospodăria sătească autohtonă.

Basarabia participă și la o altă expoziție de la Londra, desfășurată în anul 1862. Documentele de arhivă mărturisesc că piesele basarabene, ce

² *Очерки истории музейного дела в России [Istoria muzeografiei ruse]*, Москва, 1961, p. 80.

reflectau industria casnică, expuse în cadrul pavilionului Rusiei, au trezit un viu interes publicului. Astfel, treptat are loc acumularea experienței de promovare a culturii Basarabiei pe arena internațională.

O contribuție deosebită în acest sens a avut-o și Expoziția Mondială de la Paris din anul 1867. Lista materialelor expediate din Basarabia la această expoziție relevă culturi și produse deja cunoscute pe arena internațională, printre ele fiind porumbul „cu care Basarabia este foarte cunoscută peste hotare”, tutunul „produs într-o cantitate de peste 500 mii puduri și care nu cedează cu nimic celui turcesc”, vinuri, cereale și culturi tehnice. Colecția a inclus 30 de denumiri de culturi și produse, ce reflectau îndeletnicirile de bază ale populației sătești: semințe de cereale, plante furajere, plante melifere, modele de unelte agricole, un ierbar ce cuprindea 200 de soiuri de viță-de-vie, fructe uscate, tutun și vin, mătase și gogoși de viermi de mătase.

Organizarea expozițiilor la Chișinău, participarea la cele din Rusia și, mai ales, din Europa, au creat în societatea basarabeană mediul necesar de conștientizare a nevoii demonstrării publice a succeselor obținute în toate domeniile vieții economice și culturale. Procesul, la rândul său, a generat o concurență economico-culturală, un dialog între toate păturile sociale. Aceste procese progresiste pentru perioada respectivă, destul de avansate în țările occidentale, se înrădăcinează treptat și în Basarabia. În acest context se conturează tot mai mult și mai mult ideea unei expoziții permanente, chiar a unui muzeu public, unde să fie adunate și prezentate piesele valoroase cu care se mândrea provincia.

Astfel, au fost create premisele apariției unei instituții muzeale în ținut ca fenomen social-cultural, fiind determinat, pe de o parte, de activitatea de colecționare a diferitelor vestigii istorice și bunuri culturale, care în a doua jumătate a secolului al XIX-lea a dat naștere unor colecții particulare, ai căror proprietari și-au creat și mici muzee³, iar pe de altă parte – de intenția administrației țariste de a impulsiona dezvoltarea agriculturii și a domeniului meșteșugurilor, care, ulterior, urmau să pună temelia unei industrii.

Între timp, în Rusia au loc anumite schimbări, provocate de reformele din anii '60 ai secolului al XIX-lea. Introducerea zemstvei ca autoritate publică locală, spre exemplu, a constituit un fenomen ce a accelerat dezvoltarea economică și culturală a statului. Instituțiile

³ Elena Ploșniță, *Muzeul basarabean în fluxul istoriei*. Prefață de Radu Florescu, Chișinău, Editura Civitas, 1998, p. 35.

zemstvei – organe ale autoadministrării locale, apărute în gubernii – au contribuit la apariția relațiilor capitaliste în agricultură, au impulsionat dezvoltarea învățământului, ocrotirea sănătății, rețelele de comunicație și întreaga sferă social-culturală a societății⁴. Aceste schimbări au condus la modificarea mentalității membrilor societății, ceea ce a asigurat condiții optime pentru organizarea expozițiilor și un climat cultural ce a favorizat, în fond, apariția muzeelor în gubernii.

Se evidențiază în această privință și Basarabia. În luna ianuarie a anului 1883, Comitetul Ordonator al Adunării Proprietarilor Rurali din Basarabia s-a adresat Adunării (Consiliului) Zemstvei Guberniale cu propunerea de a organiza în toamna aceluiași an la Chișinău o expoziție agricolă⁵. Ideea a fost susținută de participanții la ședința Adunării, iar ca urmare s-a decis ca Uprava (Direcția) Zemstvei Guberniale să elaboreze un raport despre posibilitățile organizării unei asemenea expoziții, care apoi să fie discutat de către administrațiile zemstvelor județene. În iulie 1885, Uprava Zemstvei Guberniale a expediat o circulară în județe, recomandând examinarea problemei organizării expoziției în luna septembrie a anului următor. Primind răspunsuri afirmative de la toate zemstvele județene, Uprava Zemstvei Guberniale prezintă, în ianuarie 1886, Adunării a XVII-a ordinare a Zemstvei Guberniale un raport, în care menționa: „În situația critică a gospodăriei sătești, cunoașterea cât mai profundă a stării ei reale devine extrem de necesară... Nepunând la îndoială necesitatea cunoașterii situației în toate ramurile gospodăriei sătești, toți proprietarii sunt conștienți de faptul că una din cele mai eficiente măsuri în acest sens este organizarea unei expoziții la Chișinău în toamna anului 1886, în perioada 15 septembrie – 1 octombrie”⁶. La raport au fost anexate regulamentul și programul viitoarei expoziții. După un schimb de opinii în ședința din 20 ianuarie 1886, Adunarea Zemstvei Guberniale a acceptat propunerea referitoare la organizarea expoziției, dar a decis ca ea să aibă loc în toamna anului 1887, în clădirile Orfelinatlui din Chișinău. Spre sfârșitul anului 1886,

⁴ И. П. Иваницкий, „Сельскохозяйственный Музей капиталистической России” [I. P. Ivanițki, „Muzeul agricol în Rusia capitalistă”], în *Очерки музейного дела в СССР [Istoria muzeografiei în URSS]*, Москва, 1963, p. 288.

⁵ *Бессарабское Губернское Земское Собрание XXXI Очередного созыва 1889 года. Отчеты и доклады Губернской Земской Управы и Постановления Собрания, [Adunarea Zemstvei Guberniei Basarabia de legislatura XXXI, anul 1889. Dări de seamă și rapoarte ale Upravei Zemstvei Guberniale și deciziile adunării]*, Кишиневъ, 1890, p. 138.

⁶ *Ibidem*, p. 139-140.

Uprava apelează la guvernatorul Basarabiei cu rugămintea de a înainta un demers către Ministrul Proprietății de Stat, în scopul obținerii permisiunii organizării expoziției la Chișinău. Însă inițiativa Zemstvei din Basarabia nu este susținută de structurile de la Moscova, deoarece în același an se preconiza organizarea unei expoziției agricole la Harkov, nefiind acceptată desfășurarea a două expoziții cu același profil în sudul imperiului. Atunci conducerea guberniei a revenit și a solicitat Ministrului Proprietății de Stat acceptarea organizării expoziției între 15 septembrie și 1 octombrie 1888. Uprava Zemstvei Guberniale a primit de la Moscova mult așteptata permisiune, însă organizarea expoziției nu a fost posibilă în acel an. La ședința Adunării Zemstvei Guberniale din 27 ianuarie 1888, din cauză că rămânea puțin timp pentru pregătirea exponatelor, s-a decis amânarea organizării expoziției până în anul 1889, lăsând fără modificări locul și termenii desfășurării ei. Demersul guvernatorului către Ministrul Proprietății de Stat, pe lângă rugămintea de a permite organizarea expoziției în anul următor, expune și solicitarea Zemstvei Guberniale din Basarabia de a comanda la monetăria din Sankt-Petersburg un set de medalii pentru viitoarea expoziție: 5 – de aur, 20 mari și 40 mici – de argint și 60 – de bronz. De asemenea, se cerea permisiunea de a confecționa 100 de foi pentru merite „în numele Zemstvei din Basarabia” și 200 de jetoane de argint „Promemoria” – pentru organizatorii și participanții la expoziție⁷.

Între timp, Uprava Zemstvei Guberniale desfășoară o vastă activitate pentru organizarea Expoziției Agricole și Industriale din Basarabia, cum a fost numită oficial. Administrațiilor județelor li s-au expediat circulare cu rugămintea să anunțe proprietarii rurali și reprezentanții ramurilor industriale despre organizarea în anul 1889 a unei expoziții. Concomitent, are loc studierea experienței de organizare a unor expoziții similare în alte zone ale Rusiei. În acest scop, Uprava Zemstvei Guberniale l-a delegat pe F. Semigradov la Simferopol, unde, în septembrie 1888, Tavria organizase un astfel de eveniment. La întoarcere, acesta a prezentat o amplă informare despre modul de organizare, amplasare și devizul de cheltuieli ale acestei expoziții,

⁷ Доклады губернской Земской Управы Губернскому Земскому собранию XXX Очередного созыва 1889 года и Постановления очередного Собрания 18 января 1889 года и экстренного собрания 18 января 1889 года [Raportele Upravei guberniale Adunării Zemstvei Guberniale de legislatura XXX în anul 1889 și Hotărârile Adunării ordinare din 18 ianuarie 1889 și ale Adunării extraordinare din 18 ianuarie 1889], Кишиневъ, 1899, p. 422.

venind cu multe sfaturi practice și utile. În ianuarie 1889 au fost create două structuri, direct implicate în realizarea proiectului – Comitetul de Organizare și Comitetul Ordonator al Expoziției.

Despre importanța ce se acorda viitoarei expoziției și atitudinea serioasă față de organizarea ei vorbește faptul că în calitate de președinte al Comitetului de Organizare a fost invitat guvernatorul Basarabiei, general-locotenentul Alexandru Konstantinovici, iar vicepreședinte – conducătorul nobilimii din Basarabia, Ivan Katargi. În componența Comitetului au intrat președintele Upravei Zemstvei Guberniale – I. Cristi, membrii acesteia – baronul A. Stuart și R. Semigradov, primarul orașului Chișinău – K. Schmidt, dar și mai multe personalități cunoscute prin activitatea lor binefăcătoare pentru ținut – K. Kazimir, I. Cerches, F. Rjondkovskii, F. Miciu-Nicolaevici, A. Cotruța, C. Leonard, M. Neracev, V. Sokolov și P. Velicev⁸.

Comitetul de Organizare avea sarcina dirijării generale a proceselor legate de pregătirea expoziției. Urma să elaboreze regulamentul, să stabilească componența nominală a comisiilor de experți și să întocmească instrucțiunile cu privire la activitatea acestor comisii și modalitatea de decernare a premiilor.

Comitetului Ordonator urma să supravegheze executarea devizului de cheltuieli, procesul de amenajare a expoziției, numirea comisiilor pentru lucrările de construcție, primirea și eliberarea exponatelor⁹. Către luna martie a anului 1889, a fost elaborat regulamentul și programul Expoziției Agricole și Industriale din Basarabia, acestea fiind editate și expediate în județe. Scopul expoziției, după cum se menționa în regulament, consta, în primul rând, „în a demonstra (...) situația la zi a tuturor ramurilor gospodăriei sătești și industriei guberniei Basarabia și, totodată, a oferi posibilitatea cunoașterii mai de aproape a dezvoltării și succeselor unor producători și forțe industriale atât locali, cât și din

⁸ *Правила Бессарабской губернской сельскохозяйственной и промышленной выставки в Кишиневъ, устраиваемой Бессарабскимъ Земствомъ въ 1889 г.* [Regulamentul Expoziției Agricole și Industriale a Guberniei Basarabia, desfășurată la Chișinău, organizată de către Zemstva Basarabiei în anul 1889], Кишиневъ, 1889, p. II-III.

⁹ *Отчеты и доклады Губернской Земской Управы и Постановления Собрания XXXI очередного созыва 1889 года* [Dări de seamă și rapoarte ale Upravei Zemstvei Guberniale și hotărârile Adunării de legislatura XXXI în anul 1889], Кишиневъ, 1899, p. 145-146.

alte regiuni de unde vor fi prezentate creații la expoziție”¹⁰. De fapt, se urmărea un scop bine determinat: de a trezi, cu ajutorul competiției, spiritul întreprinzător pentru îmbunătățirea calității și mărirea capacității producției agricole, meșteșugurilor și industriei prelucrătoare, și de a contribui astfel la avansarea progresului economic și cultural în gubernie. Se presupunea că în acest mod va avea loc apropierea producătorilor de consumatori.

Regulamentul expoziției includea informații ample despre locul și suprafața expozițională, termenii, modalitatea de prezentare, predare și primire a exponatelor, amenajarea și regimul de lucru al expoziției, activitatea Comitetului de Organizare în direcția selectării exponatelor și decorării expozanților, sarcinile comisiilor de experți, desfășurarea demonstrațiilor și a licitațiilor de comercializare a exponatelor. Secțiile expoziției urmau să fie amplasate în clădirile, curțile și grădina Orfelinatlui și Spitalului de Pulmonologie, ce aparțineau Zemstvei din Basarabia, dar și în aer liber, în câteva pavilioane noi. Se stabilise, de asemenea, că expoziția va fi deschisă pe 15 septembrie 1889 și va dura până la 1 octombrie.

Programul de expunere cuprindea zece secții:

I. *Agricultura. Legumicultura. Tutunăritul.*

II. *Pomicultura. Viticultura și vinificația.*

III. *Silvicultura.*

IV. *Unelte și mașini agricole.*

V. *Industrie. Produse agricole și din resursele naturale, prelucrate cu utilaje tehnice.*

VI. *Industria și meșteșugurile casnice.*

VII. *Creșterea animalelor.*

VIII. *Produse animaliere.*

IX. *Minerale și soluri. Îngrășăminte.*

X. *Secția științifică. Planuri și desene ale diferitor construcții sătești*¹¹.

Regulamentul și Programul au fost călăuze pentru doritorii de a participa la viitoarea expoziție. Totodată, se preconiza organizarea în cadrul expoziției a unui birou special, unde producătorii din Basarabia puteau prezenta din timp informații despre cantitatea de produse disponibile pentru vânzare, prețul și mostre ale acestora în cazul când

¹⁰ *Правила Бессарабской...*, p. 1-2.

¹¹ *Ibidem*, p. 15-27.

ele nu erau expuse. Acest moment organizatoric avea o importanță economică destul de mare și corespundea scopului anunțat al expoziției – de a apropia producătorii de consumatori. Pentru popularizarea viitorului eveniment, Comitetul de Organizare nu s-a limitat numai la expedierea Regulamentului și Programului în județe, ci s-a adresat și redacțiilor de la 15 ziare și două reviste.

Ediția din 20 aprilie 1889 a ziarului „Бессарабские Губернские Ведомости” a publicat un amplu material cu titlul *Сельскохозяйственная и промышленная выставка в Кишиневе* (Expoziția agricolă și industrială din Chișinău), în care se menționa: „Gubernia Basarabia este foarte bogată în produse locale (vin, tutun, fructe ș. a.), care sunt exportate nu numai în alte gubernii ale Rusiei, dar și peste hotare, însă producătorii se confruntă cu diferite obstacole în comercializarea produselor. Aceste greutăți parvin din cauza că unele produse absolut nu sunt sau sunt puțin cunoscute în Rusia, ba chiar și în Basarabia... În legătură cu această situație Zemstva din Basarabia a ajuns la concluzia necesității cunoașterii amănunțite și multilaterale a situației în care se află agricultura noastră și diferite domenii ale industriei. Una dintre cele mai ușoare, convingătoare și, în același timp, eficiente măsuri în acest sens oferă expoziția locală a produselor agricole și industriale, care va fi organizată conform deciziei Adunării Guberniale a Zemstvei din Basarabia între 15 septembrie și 1 octombrie 1889 în orașul Chișinău”¹².

O corespondență despre viitoarea expoziție a publicat și revista „Кишиневские Епархиальные ведомости”, care includea informații detaliate despre regulamentul și programul expoziției, condițiile de participare, locul, perioada de lucru și scopurile acesteia, și se încheia cu un apel al Comitetului de Organizare către preoțime și mănăstiri.

În luna iunie a anului 1889, Comitetul de Organizare a expediat în județe o adresă în care se exprima speranța ca „fiecare producător din Basarabia, fiecare agricultor, fabricant, meșteșugar, care sincer iubește Basarabia noastră, și cui îi sunt scumpe cu adevărat interesele ei, care dorește să asigure succesul acestei expoziții, să lase orice dubii și îndoieli, ce sunt firești în orice nouă afacere”, conștientizând „faptul că expunând creațiile proprii, vom contribui la atingerea scopului principal al expoziției – clarificarea tabloului situației contemporane a agriculturii și industriei Basarabiei, deoarece numai prin participarea tuturor și a fiecăruia la

¹² „Бессарабские Губернские Ведомости” [„Buletinul Guberniei Basarabia”], nr. 41, Chișinău, 20 aprilie 1889.

expoziție putem obține un tablou veridic, integru și clar al situației din diferite ramuri ale activității economice existente în gubernie”¹³.

În final, eforturile depuse de organizatori au fost încununate de succes. La 15 septembrie 1889 are loc vernisarea expoziției, la eveniment participând conducerea guberniei, reprezentanții diferitor departamente, instituții, și un număr mare de oaspeți; din această zi, Expoziția Agricolă și Industrială din Chișinău devine cel mai important eveniment din viața economică și culturală a Basarabiei și se află mereu în centrul atenției întregii societăți.

Popularitatea de care se bucura expoziția i-a determinat pe organizatori să prelungească durata desfășurării ei până la 10 octombrie. Practic, numărul zilnic al vizitatorilor s-a menținut la același nivel până la încetarea activității ei, în ansamblu expoziția fiind vizitată de peste 33 mii de cetățeni, ceea ce este un rezultat extraordinar chiar și pentru o expoziție contemporană.



Fig. 1. Pavilioanele secției Silvicultură.
În centru – instalația eoliană cu belvedere (foto: Pavel Kondrațki)

¹³ Бессарабское Губернское Земское собрание XXXI..., p. 1151.



Fig. 2. Ansamblu muzical românesc în cadrul expoziției (foto: Pavel Kondrațki)

Dialogul economico-cultural dintre participanți și publicul vizitator, pornit chiar din momentul inaugurării expoziției, a căpătat o amploare tot mai mare, iar spre sfârșitul acestui eveniment se naște ideea de a se crea „o instituție permanentă” a expoziției, un muzeu agricol. Apărută în ultimele zile de lucru ale expoziției, inițiativa a găsit adepți, într-un timp foarte scurt, atât în cercul organizatorilor și participanților, cât și în întreaga societate. Uprava Zemstvei Guberniale s-a convins de utilitatea unei expoziții permanente, capabilă să reprezinte domeniile de activitate economică din gospodăria sătească și industrie și care să-i familiarizeze pe agricultori cu cele mai bune soiuri de semințe, cu planuri-modele de construcții, cu cele mai noi unelte, mașini și cu cele mai înaintate metode de combatere a vătămătorilor agricoli.

Ideea creării unui muzeu a fost susținută de expozanți, care prin donații au pus bazele viitoarei instituții. Primele donații au fost făcute în ultimele zile ale expoziției și au constat în semințe de culturi agricole, diferite modele și colecții didactice¹⁴. La acești donatori s-au asociat simpatizanți din diferite pături sociale, care au sprijinit ideea înființării muzeului. La 1 noiembrie 1889, ziarul „Бессарабскій Вестник”, în

¹⁴ *Объяснительный Каталог Зоологическаго, Сельскохозяйственнаго и Кустарнаго Музея Бессарабскаго Губернскаго Земства* [Catalog Explicativ al Muzeului Zoologic, Agricol și de Industrie Casnică al Zemstvei Guberniei Basarabia]. Кишиневъ, Типографія Бессарабскаго Губернскаго Правленія, 1912, p. 1.

articolul *Сельскохозяйственный музей в Кишиневе* (*Muzeul agricol din Chișinău*), menționa că „la dispoziția Upravei sunt câteva colecții de semințe de cereale, culturi tehnice și furajere, exemplare de plante, produse prelucrate în gospodăria sătească, insecte dăunătoare, soluri, minerale și îngrășăminte, mostre de lână, piese de la creșterea viermilor de mătase și filarea mătăsii, diferite specii de copaci și arbuști de pădure, piese din industria casnică ș. a. Pentru amplasarea acestor materiale a fost rezervată o cameră destul de mare și comodă în clădirea Orfelinatului. Sistematizarea materialelor și toate problemele de amenajare a muzeului sunt efectuate de agronomii care au participat la organizarea expoziției”¹⁵.

Completarea colecțiilor decurgea într-un ritm avansat, iar datorită faptului că au început să se facă și donații bănești pentru crearea muzeului, a apărut posibilitatea procurării unor colecții, a mobilei, vaselor de sticlă și altor ustensile necesare. Aceste momente, după cum informează presa periodică, demonstrează, „că începutul bun de creare a muzeului agricol nu numai că nu va fi oprit, dar cu participarea conștientă a reprezentanților zemstvei și proprietarilor agricoli, va avea o dezvoltare largă”¹⁶.

În acea perioadă, în societatea basarabeană se simțea o învioreare a vieții economice și culturale, și ea s-a dovedit a fi receptivă la aceste chemări, muzeul îmbogățindu-se treptat cu noi și noi piese din domeniul agriculturii, florei, faunei și industriei casnice. Responsabil de crearea și dezvoltarea muzeului a fost numit membrul Upravei Zemstvei Guberniale, doctorul în filozofie, magistrul în zoologie, baronul Alexandru Stuart, la invitația căruia, în calitate de conservator și preparator al muzeului, a fost angajat Franz Ostermann, „un bun cunoscător al muzeelor de peste hotare, care studiasse la Praga procedeele tehnice necesare unui preparator”¹⁷.

Baronul Alexandru Stuart și-a îndreptat activitatea spre atragerea întregii societăți la dezvoltarea instituției muzeale, Franz Ostermann fiind interesat de crearea unor colecții științifice care să reprezinte fauna Basarabiei și de amenajarea expoziției muzeului. Apariția acestui tandem a fost un moment fericit în istoria instituției din Chișinău, iar colaborarea strânsă a acelor doi mari entuziaști va asigura muzeului o dezvoltare accelerată, încât el va deveni curând cunoscut nu numai în Basarabia, dar și departe de hotarele ei.

¹⁵ „Бессарабскій Вестникъ” [„Buletin Basarabean”], nr. 75, 1889, p. 1.

¹⁶ *Отчеты и доклады Бессарабской Земской Управы, 1891 годъ* [*Dări de seamă și rapoarte ale Upravei Zemstvei Basarabene, 1891*], Кишиневъ, 1892, p. 365.

¹⁷ Vezi „Бессарабскій Вестникъ”, p. 1.

Pe parcursul anilor 1890-1891, muzeul s-a completat cu diferite colecții, ce reprezentau fauna, flora și variate aspecte ale vieții economice a Basarabiei. Treptat, începe să se contureze și să se completeze colecția etnografică. Majoritatea pieselor ce îmbogățeau colecțiile muzeului erau etalate în expoziția amenajată cu multă grijă de F. Ostermann. Numărul pieselor acumulate sporind mereu, a fost abordată chestiunea lărgirii spațiului ocupat de muzeu, întrucât multe din obiectele donate nu puteau fi prezentate publicului din lipsă de locuri disponibile. Documentele atestă eforturile depuse de baronul Alexandru Stuart și de persoanele care îl susțineau nu doar pentru fondarea unui muzeu, ci și pentru edificarea unei clădiri speciale pentru viitoarea instituție de cultură.

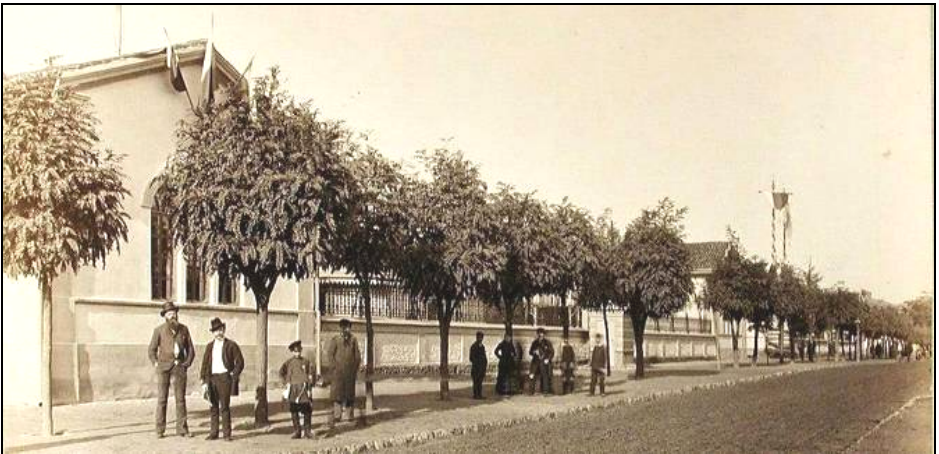


Fig. 3. Clădirea Zemstveia Guberniala în care a fost amplasat în 1889 Muzeul Agricol al Zemstveia

Datorită creșterii considerabile a popularității muzeului, atât în rândul publicului vizitator, cât și al specialiștilor naturaliști, și pentru promovarea colecțiilor acumulate, F. Ostermann publică, în 1893, culegerea *Preparatele biologice ale faunei basarabene din Muzeul Agricol al Zemstveia din Basarabia*, care conținea caracterizarea amănunțită a 63 specii de animale, completată cu informații despre mediul ambiant și modalitatea de înmulțire a acestora. Publicația este primul catalog al unei colecții muzeale din spațiul pruto-nistean și prima lucrare de promovare a muzeului din Chișinău.

Un rol important în dezvoltarea Muzeului Zemstveia l-a avut participarea lui F. Ostermann la Expoziția Internațională de

Horticultură și Pomicultură din Sankt-Petersburg, organizată în 1894. El a expus în Secția Științifică a Expoziției o colecție de 30 de vase cilindrice cu piese entomologice, țistari și reptile împăiate, vătămători ai pomilor fructiferi și ai viței-de-vie, preparate ce demonstau dezvoltarea embrionară a termitelor.

După cum avea să-și amintească mai târziu baronul A. Stuart, participant la această expoziție, „Muzeul imediat a cucerit un loc de frunte în Secția Științifică a Expoziției. Publicul manifesta un viu interes față de muzeul nostru și-l înconjura permanent pe dl. Ostermann, care în decursul întregii zile cu o râvnă neobosită explica importanța obiectelor expuse”¹⁸.

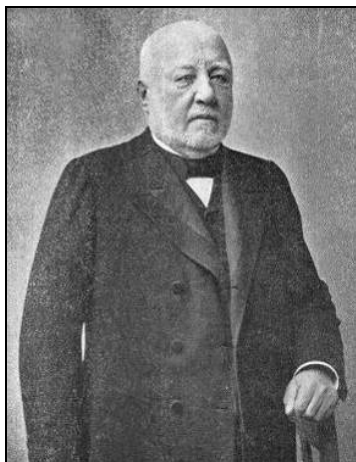


Fig. 4. Baronul Alexandru Stuart, fondatorul și primul director al Muzeului Zemstvei (1890-1906)



Fig. 5. Franz Ostermann, preparator și prim-conservator al muzeului în anii 1891-1905

Specialiștii în domeniul culturii plantelor sosiți la congres, atât cei din Rusia, cât și cei din alte țări ale lumii, studiau atent preparatele lui F. Ostermann și se pronunțau măgulitor cu privire la măiestria lui. Toți erau sincer încântați de entuziasmul și capacitatea de muncă a lui F. Ostermann, iar comisia de experți, alcătuită din savanți ruși și străini, a apreciat unanim Muzeul Zemstvei din Basarabia cu cea mai înaltă notă. În baza acestei decizii, comitetul expoziției a distins Muzeul Zemstvei din Basarabia, pe lângă cele mai cunoscute instituții de profil din Germania, Austro-Ungaria, Franța și Rusia, cu Diploma de Onoare. N-a

¹⁸ Idem.

fost trecut cu vederea nici executantul tuturor exponatelor, munca lui Franz Ostermann fiind menționată într-un mod deosebit – lui i s-au acordat, în mod excepțional, Diploma și Medalia de Aur.

Acest succes eminent a influențat considerabil soarta muzeului basarabean și a custodelui F. Ostermann. Multe muzee din Rusia și din alte țări europene și-au exprimat dorința să colaboreze cu muzeul din Chișinău, să facă schimb de colecții și experiență. Popularitatea instituției crește și mai mult, este vizitată de numeroși oameni de știință, care o apreciază la justa valoare, menționând că este demnă de a fi un muzeu academic sau universitar. Completează aceste impresii și participarea muzeului la Expoziția de Industrie Casnică din Rusia, care s-a desfășurat în anul 1902 la Sankt-Petersburg, unde, pe lângă articolele meșteșugărești din județele Bender, Chișinău și Orhei, au fost expuse și piese din colecțiile muzeului. După cum mărturisesc documentele de arhivă, „secția Basarabiei, după eleganța amenajării și frumusețea covoarelor expuse, se considera una din cele mai bune secții ale expoziției”¹⁹.

Nu întâmplător, comisia de experți a expoziției a apreciat covoarele și colecția din pânze de mătase cu medalii mari de argint, medalii mici de argint fiind conferite Atelierului de instruire a olarilor din Cinișeuți, Zemstvelor județene din Bender și Orhei și Muzeului Agricol al Zemstvei din Basarabia. Datorită acestor succese, crește popularitatea muzeului și în rândul populației Basarabiei. În anul 1900 au pășit pragul muzeului 2000 de oameni, în 1901 – 3000, iar în 1902 numărul vizitatorilor atinge cifra de 5000. În aceste împrejurări, în societatea basarabeană se vorbește tot mai mult despre condițiile în care activa muzeul, despre lipsa de spații necesare pentru dezvoltarea instituției și crearea de noi secții, în special a secției de industrie casnică.

Un eveniment favorabil pentru dezvoltarea muzeului a fost alegerea baronului A. Stuart, directorul instituției, în funcția de președinte al Upravei Zemstvei Guberniale. Una din prioritățile activității sale în această funcție devine dezvoltarea muzeului și construcția unei clădiri pentru necesitățile lui. Pentru a-și atinge scopul, el lansează ideea organizării unei noi expoziții agricole și industriale, iar pentru aceasta ar fi fost necesară construcția unei clădiri permanente, care în viitor „urma să fie utilizată pentru necesitățile muzeului”. Această propunere a fost acceptată la ședința

¹⁹ Доклады Бессарабской Губернской Земской Управы, Журналы заседаний XXXIII Собрания очередного созыва 1901 г [Raportare ale Upravei Zemstvei Guberniei Basarabia, Registrul ședințelor Adunării de legislatura ordinară XXXIII, anul 1901], Кишиневъ, 1902, p. 30.

Zemstvei Guberniale din 8 decembrie 1900 și prevedea organizarea expoziției în toamna anului 1903. Argumentul de bază, prezentat de A. Stuart pentru promovarea ideii construcției acestei clădiri, a fost faptul că muzeul „a devenit cunoscut în toată Rusia, iar susținerea și lărgirea activității lui este necesară în interesul Basarabiei. În special a apărut necesitatea creării secțiilor de industrie casnică și agricultură. Viitoarea expoziție va contribui la crearea colecțiilor necesare pentru organizarea acestor secții”²⁰.

Construcția noului edificiu pentru muzeu presupunea și o lărgire considerabilă a expoziției. Datorită eforturilor depuse de F. Ostermann, pe parcursul a zece ani au fost acumulate vaste colecții biologice, grație cărora muzeul depășise de multă vreme profilul unui muzeu agricol. În această situație, în noua clădire se prevedea deschiderea a două secții noi, iar instituția urma să obțină statutul de muzeu zoologic, agricol și de industrie casnică.



Fig. 6. Finisarea construcției blocului Muzeului Zemstvei Basarabiei (1903)

În luna septembrie a anului 1903, noua clădire, construită la intersecția străzilor Reni și Mușcianscaia, a găzduit Expoziția Agricolă și Industrială organizată de Zemstva din Basarabia, aici fiind amplasată Secția *Industrie casnică și meșteșuguri*. Piesele expuse în sălile spațioase ale noii clădiri impresionau prin marea lor diversitate.

²⁰ *Ibidem*, p. 653.

Odată cu construcția clădirii muzeului, a crescut considerabil numărul doritorilor de a face donații. Baronul A. Stuart a oferit instituției un set de articole meșteșugărești din regiunea Moscova, ouă încondeiate, un set de mobilă și 25 de linguri, iar baronesa E. Stuart a înzestrat muzeul cu o cămașă ucraineană din regiunea Cernigov și mai multe elemente ale costumului ucrainean. Constantin Kazimir, care a contribuit cu patru mii ruble la finisarea clădirii muzeului, a dăruit viitoarei expoziții un set de mobilă împletită din lozie, două articole de butnărie și o colecție mare de semințe de culturi agricole. A. Abramovici a donat o colecție de semințe de pe loturile experimentale din județul Akkerman și două vitrine mari cu mostre de porumb. Completează lista donatorilor Gh. Cristi, S. Ianovschi, V. Kircorov, F. Miller, N. Goronovici, O. Goronovici, Usanevici, Vidmer, Krupenschii, Dolgan, Dofman, școlile agricole și de meșteșuguri din Cucuruzeni, Cuhurești, Taraclia, Văsieni și Akkerman, care au oferit muzeului colecții de semințe de culturi agricole, coșuri din lozie și alte împletituri, un model de sâsâiac, un teasc, o râșniță, o bucată de stejar de 300 de ani, potcoave, o instalație de depănat mătase, o sanie, un cameleon și alte animale, peste 50 de monede de argint și aramă.

Darea în exploatare a clădirii muzeului și prezența acestor colecții permitea lărgirea expoziției permanente și crearea unor noi secții. Având în vedere noile împrejurări și, implicit, sarcini ce îi reveneau instituției, conducerea Upravei Zemstvei Guberniale a propus ca în noua clădire a muzeului să fie amenajate câteva expoziții: Agricultură, Pomicultură, Viticultură și vinificație, Istorie naturală, Industrie casnică și etnografie, Pedagogie și învățământ public, Construcția drumurilor. Astfel, Uprava Zemstvei Guberniale, condusă de baronul A. Stuart, a asigurat nu numai construcția unei clădiri speciale pentru muzeu, dar a pregătit și un program amplu pentru asigurarea dezvoltării lui pe mai departe. Odată cu lărgirea profilului, a fost schimbată și denumirea muzeului – el devine Muzeu Zoologic, Agricol și de Industrie Casnică al Zemstvei Guberniale din Basarabia. Dacă în anii precedenți muzeul era vizitat anual de circa 6000 vizitatori, începând cu anul 1906 numărul vizitatorilor crește până la 20 de mii, iar în anul 1909 depășește 25 de mii.

O învioreare considerabilă a activității Muzeului Zemstvei se produce după numirea, în luna octombrie a anului 1909, în funcția de director a lui Pavel Gore, care a preluat cauza fondatorului muzeului. Chiar de la început, el a pus în fața conducerii Upravei Zemstvei Guberniale problema ca activitatea muzeului să fie organizată conform

programului aprobat în 1905. În acest context, P. Gore a reușit să obțină ca Zemstva să aloce mijloacele financiare necesare pentru a angaja doi specialiști – un entomolog și un preparator. Ulterior, aici și-au început activitatea F. Kalinovski, în calitate de preparator, și C. Komornițki, entomolog. Ei au pus în ordine colecțiile și au contribuit la completarea lor, conform programului elaborat de baronul A. Stuart. Conducându-se de acest program, P. Gore orienta colectivul muzeului spre lărgirea colecțiilor constituite în anii precedenți și crearea altora noi.



Fig. 7. Pavel Gore, director al Muzeului Zemstvei

P. Gore devine un apărător și promotor fidel al culturii tradiționale a populației autohtone, folosind toate posibilitățile pentru completarea colecțiilor etnografice și prezentarea lor cât mai amplu în expoziție. El îmbogățește patrimoniul muzeal, utilizând mijloacele financiare oferite de Zemstvă și cele din bugetul de stat. Astfel, în 1911, custodele muzeului Albina Ostermann a avut sarcina să selecteze și să achiziționeze o colecție de covoare vechi moldovenești, deoarece „acest lucru era finanțat din mijloace guvernamentale cu drept de a fi utilizate până la 1 ianuarie 1912

și pentru că covoarele vechi, care sunt monumente valoroase ale creației artistice populare, în ultimul timp sunt duse în număr mare peste hotare”²¹. După o muncă enormă, patrimoniul muzeului a fost completat cu 41 de covoare, la care s-au adăugat alte câteva piese primite de la mănăstirile Căpriana, Hârbovăț, Răciula, Noul-Neamț, Tabora, Condrîța,

Dobrușa, Hâncu și Suruceni. Deoarece în această perioadă muzeul dispunea deja de o colecție superbă de covoare, P. Gore a convins conducerea Zemstvei Guberniale a Basarabiei să aloce bani pentru editarea unui album care să reproducă covoarele moldovenești²². Acesta reprezintă una dintre primele publicații ale instituției, fiind tipărit la tipografia Brockhaus din Leipzig într-un tiraj de o mie de exemplare, ceea ce reprezenta o performanță la acea vreme, și prezentând 25 de piese din patrimoniul muzeului, desenele acestora fiind executate de pictorul G. Roemmer. În prefață, directorul muzeului aduce un omagiu creației populare și



Fig. 8. Albumul ornamentelor de covore moldovenesci (1912)

covorului moldovenesc. Lucrarea a fost apreciată de academicianul Ștefan Ciobanu, care a scris despre acest album că este „unica lucrare în felul ei ca execuție și motive naționale, din care se vede gustul fin al acestui pasionat admirator al artei noastre”²³.

O altă lucrare valoroasă, elaborată de colectivul muzeului, a fost *Catalogul Explicativ al Muzeului Zoologic, Agricol și de Industrie Casnică al Zemstvei Guberniale a Basarabiei*, editat la Chișinău în

²¹ Отчетъ по Бессарабскому Губернскому Земскому Музею [Raport al Muzeului Zemstvei Basarabiei], Кишиневъ, 1911, p. 4.

²² Альбомъ узоровъ молдавскихъ ковровъ. Albumul ornamentelor de covore moldovenesci, Выпускъ первый, Кишиневъ, 1912.

²³ Ștefan Ciobanu, Paul Gore, în „Anuarul Comisiunii Monumentelor Istorice. Secția din Basarabia”, vol. II, 1928, p. 6.

același an. Deși fusese prevăzut în programul de dezvoltare a muzeului aprobat de Zemstvă în 1905, realizarea sa a început abia în anul 1909, ca răspuns la reproșurile vizitatorilor, care se plângeau de lipsa cataloagelor colecțiilor muzeului.

Ca și în anii precedenți, continuă completarea colecțiilor în baza donațiilor. Pe parcursul anilor 1913-1917, muzeul a primit ca donații peste 360 de piese. Dintre cele mai valoroase amintim opt covoare românești, o cămașă veche bărbătească „brodată cu fir de mătase roșie și neagră”, donate de P. Gore, două prosoape vechi din bumbac și două brâie dăruite de N. Krupenskii din Romancăuți, un țol vechi moldovenesc, oferit de L. Lojinski din Chișinău, o cuvertură veche țesută la Mănăstirea Țigănești, modele de veșminte bisericești din pânză de mătase, provenite de la M. Katakazi din Chișinău, șapte ștergare vechi din județul Ismail, o față de masă, cinci modele de pânză de mătase și o broboadă de mătase, donate de starețul mănăstirii Hârbovăț, șase vase de ceramică executate de olarii din Cinișeuți, dăruite de E. Apostolopulo din satul Saharna, broderii cu biser și un buchet din 45 de flori executate din pene, donate de T. Karcevski din Chișinău, 158 de insecte din diverse ordine, colectate în satul Grinăuți și oferite de M. Kahovski din Chișinău.

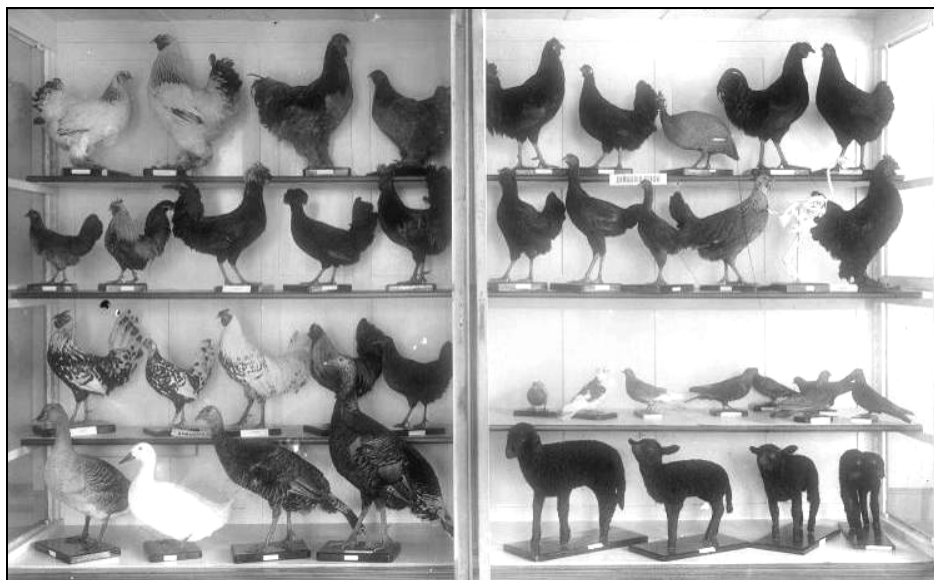


Fig. 9. Păsări și animale domestice, expuse în cadrul primei expoziții organizate în noua clădire a muzeului (1906)

Prezentând documentele ce ilustrează evoluția muzeului, autorii aduc în prim-plan și figurile personalităților, care au reprezentat diverse categorii sociale ale populației și au contribuit prin donații valoroase la perpetuarea procesului de colectare a pieselor muzeale. Desigur, vastitatea subiectului a impus o selecție riguroasă a informației, iar ca urmare o serie de fapte și evoluții relevante sunt doar amintite, ele fiind aprofundate în volumul al doilea, aflat în proces de elaborare, care începe cu capitolul *Muzeul – centru spiritual, cultural, științific*, în care se schițează activitatea colectivului instituției muzeale din Chișinău îndreptată nu doar spre păstrarea și promovarea valorilor de importanță majoră pentru societate, ci și spre îndeplinirea celorlalte funcții ce i s-au atribuit, devenite primordiale – de conservare, cercetare și de comunicare.

Patrimoniul instituției constituit din colecțiile curente, spre deosebire de fondurile vechi, este format după principii și criterii noi, specifice, fiind concentrat pe misiuni și obiective concrete, asigurându-se, în același timp, o circulație mai fluidă a documentelor, fenomene descrise în capitolul *Patrimoniul muzeului*, împărțit în subcapitole după genul colecțiilor. Astfel, se urmărește cum, folosind cele mai reprezentative piese din patrimoniul instituției, în jumătatea a doua a secolului al XX-lea s-a creat expoziția permanentă a muzeului, *Natura – Omul – Cultura*, ce propune vizitatorilor o incursiune în istoricul relațiilor dintre om și natură, făcând relevante procesele complexe, de mare importanță pentru înțelegerea rostului omului în Univers. Expoziția permanentă a fost și continuă să fie înalt apreciată de către muzeografilor din întreaga Europă.

În anul 1992 Republica Moldova a aderat la marea familie UNESCO, angajându-se în nobila misiune de promovare a ideilor acestei structuri internaționale cu privire la dezvoltarea științei, învățământului și protecția patrimoniului cultural. Acțiunile de valorificare a fondurilor instituției s-au intensificat în momentul când colaboratorii muzeului au început să participe la realizarea proiectelor UNESCO privind conservarea și protejarea patrimoniului cultural și instruirea profesională a muzeografilor. O activitate sporită în această direcție se desfășoară după ratificarea de către Republica Moldova a Convenției UNESCO cu privire la salvagardarea patrimoniului cultural imaterial (2003) și a celei ce se referă la protecția și promovarea diversității de expresii culturale (2005). În această ordine de idei, MNEIN a desfășurat mai multe acțiuni în cadrul proiectului UNESCO „Patrimoniul cultural – avere populară cu valoare de unicat”.

Colecțiile, care constituie un ansamblu de bunuri culturale și naturale, semnificative prin valoarea lor artistică, documentară, istorică, științifică, culturală și memorialistică, reprezintă principala resursă a muzeului, toate activitățile acestuia gravitând în jurul patrimoniului cultural: constituirea științifică, administrarea, conservarea, restaurarea, evidența, documentarea, cercetarea științifică, protejarea și punerea lui în valoare în scopul cunoașterii, educării și recreării, prin organizarea de expoziții și dezvoltarea de diverse programe cultural-educative. Patrimoniul cultural, grupat în diverse colecții în funcție de specificul lor, reprezintă o componentă vitală a instituției muzeale, el definindu-i caracterul.

Procesul de completare a colecțiilor este asigurat prin respectarea unor criterii științifice, esențială fiind corelația dintre cercetare și colectare. În procesul de colectare, prin achiziții sau donații, lucrătorii muzeului se conduc de anumite principii, dând dovadă de competențe profesionale practice, adică manifestă capacități de analiză și cercetare, abilități de planificare, prognozare și modelare a fondurilor, în această activitate o atenție deosebită acordându-se asigurării coerenței și continuității fondului existent. Adică completarea fondurilor existente se face prin colectarea și achiziția unor materiale, fiind acoperite golurile, *petele albe* din colecții. Iar astfel se asigură originalitatea colecțiilor, concepute ca totalitatea de bunuri culturale ce trezesc interesul utilizatorilor, fie aceștia vizitatori obișnuiți, specialiști, studenți sau savanți-cercetători. Pentru a evita repetarea unor categorii de piese în detrimentul altor obiecte necuprinse în patrimoniul instituției, muzeograful țin cont de un principiu justificat în procesul de completare rațională a colecțiilor – corelația între materialele selectate pentru achiziționare și cele existente în fonduri. În această ordine de idei o parte componentă a politicii de completare a colecțiilor este concordanța între obiectivele și scopurile instituționale stabilite și resursele disponibile.

Un alt principiu important, aflat în permanență în atenția muzeografulor implicați în completarea colecțiilor, e plenitudinea documentară, asigurată de obiectele intrate în muzeu, și cea informațională, care completează valoarea documentară a piesei colectate. O anumită informație se conține în obiectul propriu-zis, dar, pe lângă valoarea iminentă, piesa comportă informația contextuală (geneza obiectului, contextul cultural din care provine, funcționalitatea lui, locul depistării, materialul din care e confecționat, tehnica de lucru,

datarea, apartenența, proveniența, calitățile culturale și științifice), care se obține de către cercetători pe parcurs.

În subcapitolul *Patrimoniul geologic-paleontologic* sunt prezentate colecțiile petrografice, alcătuite din mostre colectate din formațiunile geologice de vârstă precambriană, paleozoică, mezozoică și cainozoică, toate acestea reflectând și familiarizând vizitatorii cu evoluția geologică a Terrei. Exponatele incluse în expoziția permanentă *Natura – Omul – Cultura* prezintă rocile din care e alcătuit teritoriul republicii noastre, specificându-le pe cele mai timpurii, ce se găsesc la suprafață sau la adâncimi mari și sunt descoperite doar prin forare.



Fig. 10. Scheletul unui *Deinotherium proavum*, găsit lângă satul Pripiceni-Răzeși, raionul Rezina

Detalii suplimentare sunt expuse în subcapitolul *Patrimoniul arheologic*, care demonstrează că Moldova este un tezaur arheologic, dovadă a acestui fapt fiind colecțiile acumulate de către muzeul din Chișinău, care s-au tot îmbogățit cu piese de mare valoare științifică, printre ele fiind mii de monede vechi și sute de artefacte, unele dintre ele, precum cele ce reflectă perioada preistorică, epoca paleolitică, cultura Cucuteni-Tripolie, tezaurile din Olănești, Cărbuna, Lărguța, Doroțcaia, Răscăeți, Musăitu, Onești, constituind surse valoroase pentru cunoașterea istoriei ținutului.

În anii 1889-1890, când a început să se formeze baza viitoareii colecții muzeale, primele mostre colectate au fost piese de botanică, fenomenul întruchipând, de fapt, caracterul agrar al provinciei. Au urmat diferite donații – secțiuni transversale și longitudinale de copaci, probe de sol din județele Soroca și Orhei, ierbare preparate de către botanistul Bosse, cartograme ce reflectau nivelul dezvoltării tutunăritului, viticulturii și vinificației, toate având același caracter – prezentau aspecte ale naturii, astfel fiind pusă baza colecției botanice.

Deoarece la sfârșitul secolului al XIX-lea Zemstva din Basarabia era preocupată de modificarea viziunii podgorenilor în ceea ce privește cultivarea viței-de-vie, în acest scop fiind promovate soiurile rezistente la filoxeră, ce asigurau recolte mai mari și struguri de calitate, muzeul și-a completat colecția botanică cu mostre ce contribuiau la promovarea politicii agrare. În această ordine de idei, Uprava Zemstvei Guberniale a apelat la Institutul Dürfeld din Ochatka (Silezia), care a realizat pentru muzeul din Chișinău mulaje, ce reproduceau în mărime naturală fructe și legume, ce puteau fi cultivate în Basarabia.

Aici menționăm aportul deosebit al preparatorilor Franz și Albina Ostermann, care au confecționat ansambluri întregi de tufe de viță-de-vie, redând procesul de dezvoltare a acestora, reproducând etapele dezvoltării: a) vița-de-vie în timpul înfloririi la mijlocul lunii mai; b) formarea strugurilor la sfârșitul lunii mai; c) forma strugurilor la începutul lunii iulie; d) dezvoltarea strugurilor la sfârșitul lunii iulie; e) struguri formați la începutul lunii august; f) strugurii în proces de coacere la mijlocul lunii august; g) struguri în procesul final de coacere după 1 septembrie, fenomen care i-a uimit pe vizitatori, chiar dacă aceștia cunoșteau cum are loc dezvoltarea acestei culturi.

Fiind mereu în căutare de soluții de prezentare a exponatelor ce i-ar interesa pe vizitatori, colaboratorii muzeului au elaborat diferite tehnici și strategii de colectare și confecționare a noi mostre. În acest scop s-au organizat expediții științifice, în cadrul cărora s-au adunat diferite plante din zonele silvică și de silvostepă, ele fiind folosite la confecționarea unor ierbare specializate, astfel completându-se fondul botanic ce reflecta flora locală. În același timp, colaboratorii muzeului au adunat documente ce reflectă activitatea savanților implicați în selecționarea și îmbunătățirea calității culturilor agricole, în Grădina Botanică a muzeului fiind colectate și plantate mai multe specii de plante care lipseau. Toate aceste activități, în detaliu, sunt descrise în subcapitolul *Colecția botanică*.

Colecția zoologică a muzeului a început cu trei cutii cu insecte dăunătoare și un set de mostre ce ilustra procesul de creștere a viermilor de mătase, provenite de la entomologul Șahnazarov, și alte două cutii cu insecte dăunătoare, confecționate de către entomologul gubernial P. Zabarinski, acestea fiind donate chiar în anul 1889.

Foarte curând, însă, colecția zoologică s-a completat cu mai multe piese preparate de către Franz Ostermann, care au trezit, cu adevărat, uimirea vizitatorilor Expoziției Agricole și Industriale. Piesele respective erau „executate impecabil de către F. Ostermann, la comanda Upravei Zemstvei Guberniale, colecția fiind constituită din animale dăunătoare și folositoare pentru gospodăria sătească”²⁴.

Evident, cele mai atractive și expresive exponate ale muzeului au devenit, chiar de la fondarea instituției, cele zoologice, ele fiind foarte apreciate și de publicul vizitator²⁵. Ulterior Institutul Dürfeld din Germania, la solicitarea Upravei Zemstvei Basarabene, a confecționat mulaje ale unor rase de cai, setul respectiv fiind completat cu modele, ce prezentau diferite boli ale animalelor, iar medicul veterinar Varfolomeev a adăugat 28 de mostre de dinți²⁶.

Constatăm că acțiunile baronului Alexandru Stuart, fondatorul și primul director al muzeului, și ale custodelui Franz Ostermann erau îndreptate nu doar spre completarea colecțiilor deja constituite, ci și spre fondarea altor noi. Înaripat de perspectivele ce se deschideau în fața noii instituții, Franz Ostermann s-a implicat activ în elaborarea unei proprii tehnologii de împăiere a mamiferelor și păsărilor. Ca urmare a eforturilor depuse între anii 1895-1897, el a reușit să completeze colecția zoologică a muzeului cu 28 de păsări împăiate, printre ele fiind și unele care se întâlneau rar în spațiul basarabean – vulturul negru (*Aegypius monachus*), bătaușul (*Philomachus pugnax*), corcodelul cu gât negru (*Podiceps nigricollis*), țigănușul (*Plegadis falcinellus*), buha mare (*Bubo bubo*), boicușul (*Remiz pendulinus*), stârcul pitic (*Ixobrychus minutus*)²⁷. Dar cea mai mare performanță a acelor ani a

²⁴ Mihai Ursu, *Franz Ostermann*, Chișinău, s.n., 2004, p. 5.

²⁵ *Бессарабское Губернское Земство. Обзоръ важнейшихъ мероприятийъ въ области сельскаго хозяйства. Издание Бессарабской Губернской Земской Управы* [*Zemstva Guberniei Basarabia. Analiza principalelor evenimente din domeniul agricol. Ediție a Upravei Zemstvei Guberniei Basarabia*], Кишиневъ, 1893.

²⁶ *Ibidem*, p. 75.

²⁷ *Отчетъ Музея Бессарабскаго Земства за 1895-1897 годъ* [*Raport al Muzeului Zemstvei Basarabiei pentru anii 1895-1897*], Кишиневъ, 1898, p. 5-23.

fost confecționarea unor compoziții ce reproduceau păsări în mediul lor natural, procedură tehnologică necunoscută până atunci în mediul muzeografic din Rusia²⁸. Aceste exponate, prezentate și astăzi în cadrul expoziției permanente *Natura – Omul – Cultura*, uimesc vizitatorii prin expresivitatea și naturalețea lor.

În anul 1912 colecția respectivă a fost descrisă în *Catalogul Explicativ al Muzeului Zoologic, Agricol și Industriei casnice al Zemstvei Guberniale din Basarabia*²⁹, elaborat de către custodele Albina Ostermann. Ediția, constituită din 390 de pagini, conține două compartimente – *Zoologie și Industrie casnică*, fiind primul catalog complet al colecțiilor muzeului din Basarabia. Pentru descrierea speciilor de animale și a modului lor de viață, s-a apelat la observațiile și notițele făcute de Franz Ostermann. Animalele au fost prezentate conform clasificării științifice a speciei respective, informația conținând denumirile în limbile rusă și latină, descrierea detaliată a acestora, date despre arealul de răspândire, modul de viață, folosul sau dauna adusă agriculturii și omului.

În același an, Albina Ostermann editează un catalog bilingv rus-german *Notițe despre păsările din Basarabia*, în care prezintă informațiile despre fauna din provincie adunate de către Franz Ostermann în timpul expedițiilor efectuate în județele Basarabiei³⁰.

De fapt, colecția zoologică, a cărei temelie a fost pusă de Franz Ostermann între anii 1889-1905, s-a constituit din animale împăiate, schelete, preparate anatomice și corozive, grupe biologice de păsări și animale. Valoarea materialului acumulat de muzeu rezidă în tehnologiile originale de preparare a exponatelor, ele demonstrând și nivelul dezvoltării anumitor ramuri ale științelor naturii la acel moment.

Completarea colecției respective continuă în perioada interbelică, dar și după război, când sunt organizate expediții în cadrul cărora sunt adunate exemplare de mamifere și păsări.

Lucrând la elaborarea studiului despre colecția zoologică, muzeografii au constatat faptul că patrimoniul instituției nu reprezintă integral spectrul faunistic al Moldovei. De aceea, în anul 1981 ei și-au axat activitatea pe cercetarea și stabilirea mai exactă a fondului faunistic

²⁸ *Ibidem*, p. 6.

²⁹ Vezi nota 14.

³⁰ *Заметки о птицахъ Бессарабіи. Notizen die vögel Bessarabiens* [Notițe despre păsările din Basarabia], Кишиневъ, Типографія Бессарабскаго Губернскаго Правленія, 1912.

și au întreprins anumite acțiuni pentru completarea colecției muzeale cu exponenți ai faunei basarabene care nu erau reprezentați în patrimoniul instituției. În urma efectuării mai multor expediții, s-a reușit să se obțină 20 de păsări și câțiva pești, astfel fiind acoperite unele goluri din colecția zoologică³¹.

În timpul unor expediții organizate în zona Prutului de Mijloc și în raioanele Orhei, Telenești și Sângerei, s-au colectat câteva animale care nu erau prezentate în colecția zoologică: orbete (*Nannospalax leucodon*), pârș de pădure (*Dryomys nitedula*), pârș de alun (*Muscardinus avellanarius*), hârciog (*Cricetus cricetus*), șoarece pitic (*Micromys minutus*), și 11 ondatre (*Ondatra zibethicus*), acestea fiind în diferite etape ale dezvoltării.

Începând cu anul 1994, în baza unui contract de colaborare cu Universitatea „Alexandru Ioan Cuza” din Iași, timp de trei ani s-au organizat expediții comune, în cadrul cărora au fost cercetate flora și fauna din Lunca Prutului, în limitele raioanelor Edineț, Glodeni, Leova, Cantemir și Cahul. În cadrul acestor deplasări comune în toltrele „Butești”, „Stânca Mare”, „Stâncuța” și cele de la Brânzeni, la Complexul natural „Suta de movile”, în Rezervația „Pădurea Domnească” și în zona lacului Manta, s-au colectat mai multe insecte pentru colecția entomologică³².

În acest răstimp, în fondurile muzeului din Chișinău s-au acumulat multe piese entomologice, nucleul colecției fiind creat la sfârșitul secolului al XIX-lea de către F. Ostermann, P. Zabarinski și I. Taranin. La începutul secolului al XX-lea colecția respectivă a fost completată de către N. Zubowsky, care o adnotează și sistematizează, la această activitate fiind atrași și entomologii E. Miller, B. Miller, A. Alexinsky și A. Rușinsky. Rezultatele acestor cercetări, semnate de E. Miller, N. Zubowsky și A. Ruscinsky, au fost publicate în limbile română și germană, în „Buletinul Muzeului Național de Istorie Naturală din Chișinău”, fasciculele 2, 3, 4 și 8 din anii 1929, 1932 și 1937, cu titlul *Materiale pentru fauna entomologică din Basarabia*. În publicațiile respective sunt descrise specii noi din entomofauna Basarabiei, colectate de autori între anii 1922-1934, fiind indicate localitățile și specificate numele cercetătorilor care au identificat insectele. Aceste date prezintă și astăzi un interes deosebit pentru

³¹ Arhiva MNEIN, dosarul nr. 538. Отчет о работе Государственного Историко-Краеведческого музея МССР за 1981 год, p. 8.

³² Arhiva MNEIN, dosarul nr. 693. Raportul despre activitatea MNEIN în anul 1994, p. 3.

cercetătorii preocupați de studierea entomofaunei Republicii Moldova, de sistematizarea și descrierea colecțiilor aflate în gestiunea Institutului de Zoologie al AȘM, Universității Agrare de Stat din Moldova și Muzeului Național de Etnografie și Istorie Naturală.

Pe parcursul vieții, între anii 1900-1940, N. Zubowsky a creat o colecție entomologică privată, care numără peste 10000 de insecte adunate pe teritoriul Basarabiei, dintre care peste 5800 de gândaci și 3600 de fluturi. În anul 1945, familia lui a propus această colecție Muzeului de Studiere a Ținutului din RSSM, astfel ea a intrat în fondurile instituției. Iar grație eforturilor depuse de colaboratorii muzeului pe parcursul mai multor decenii, acest patrimoniu s-a păstrat până în zilele noastre, devenind cea mai veche și valoroasă colecție entomologică din Republica Moldova. Din aceste considerente a devenit necesară elaborarea și editarea unui catalog, care să descrie colecția lui N. Zubowsky. Așa a apărut *Catalogue of the N. Zuboiwsky entomological collection*³³, o lucrare științifică de amploare, realizată în urma colaborării dintre MNEIN și Laboratorul de Entomologie și Apicultură al Institutului de Zoologie al AȘM, sub conducerea științifică a dr. hab. Valeriu Derjanschi. Catalogul prezintă 1774 specii din 107 familii și 5 ordine. Toate aceste detalii pot fi aflate consultând subcapitolul *Colecția zoologică*, parte a volumului al doilea din lucrarea *Muzeul Național de Etnografie și Istorie Naturală. Evoluția în epoca modernă și contemporană*.

În anul 1999, a fost elaborată concepția generală de amplasare a unei expoziții de păsări rare și exotice în aer liber, pe perimetrul Grădinii Botanice a muzeului, o inițiativă ce venea să completeze informațiile pe care vizitatorul le obținea în urma familiarizării cu exponatele din expoziția pavilionară³⁴. Ulterior au și început lucrările de amenajare a vivariului și a expoziției în aer liber, însă au continuat și acțiunile ce urmăreau completarea fondului faunistic al muzeului.

Cel mai bogat subcapitol ce reflectă patrimoniul muzeal este intitulat *Colecția etnografică*. Colectarea propriu-zisă a produselor industriei casnice a fost inițiată de Alexandru Stuart, directorul Muzeului Zemstvei, și de Franz Ostermann, custodele instituției, după ce au participat în anul 1901 la Expoziția de meșteșuguri de la Sankt-Petersburg, unde s-a desfășurat și un congres, la care s-a

³³ Chișinău, Editura Bon Offices, 2016, 296 p.

³⁴ Arhiva MNEIN, dosarul nr. 719. Rapoarte cu privire la activitatea MNEIN în anii 1998-2002, p. 35.

accentuat rolul meșteșugarilor în viața economică și socială a guberniilor agrare. La acel forum fusese lansată ideea organizării în gubernii a unor muzee specializate, care să promoveze produsele fabricate de meșterii locali, factor ce ar fi favorizat, în primul rând, creșterea bunăstării populației, iar în al doilea – ar fi familiarizat populația cu cele mai avansate realizări în diverse domenii. Din acel moment, muzeul din Chișinău și-a intensificat activitatea de salvagardare a obiectelor de artă populară, urmărind sensibilizarea societății și crearea unei opinii publice favorabile continuării tradițiilor. Din start accentul s-a pus pe covoarele vechi, care deveniseră cunoscute, după ce au fost prezentate la diverse expoziții. Covoarele basarabene au fost etalate pentru prima dată în anul 1837, la expoziția gubernială din Basarabia, unde vizitatorii au putut vedea scoarțe confecționate în județele Bender, Iași și Soroca, apoi astfel de obiecte au fost prezentate la Odessa, în anul 1843, iar în 1847 iarăși la Chișinău – la Expoziția creațiilor sătești din Basarabia³⁵. În anul 1867, covoarele basarabene au putut fi admirate la o expoziție internațională ce s-a desfășurat la Paris, iar mai târziu – la manifestările organizate la Harkov, în anul 1887, și Nijnii Novgorod, în anul 1896³⁶.

Evident, o asemenea activitate de promovare a scoarțelor, mai ales că cele basarabene deveniseră cunoscute în Rusia, nu putea să rămână în afara atenției fondatorilor muzeului din Chișinău, care erau în plin proces de elaborare a concepțiilor proprii cu privire la constituirea patrimoniului instituției. Iar participarea la congresul din 1901 de la Sankt-Petersburg, unde s-a accentuat rolul meșteșugarilor în dezvoltarea societății și, implicit, în păstrarea tradițiilor locale, i-a făcut pe A. Stuart și F. Ostermann să-și dea seama că gama obiectelor adunate pentru prezentare în muzeul din Chișinău trebuie lărgită. În final, interesul principal în această activitate a rămas axat pe colectarea covoarelor tradiționale, foarte atractive din punct de vedere artistic, ele corespunzând și gustului estetic al păturii intelectuale a societății, astfel creându-se condiții și posibilități de dezvoltare și promovare a meșteșugului.

³⁵ Mihai Ursu, „Evoluția prezentării diversității culturale a Basarabiei la expozițiile agricole, industriale și muzeale din secolul al XIX-lea – prima jumătate a secolului al XX-lea”, în vol. *Diversitatea expresiilor culturale ale habitatului tradițional*, Chișinău, Editura Cartdidact, 2007, p. 243.

³⁶ *De la fibră la covor*, coord.: Georgeta Stoica, Elena Postolachi, în cap. „Privire spre trecut”, București, Editura Fundației Culturale Române, 1998, p. 16.

În intenția de a amplifica interesul societății pentru arta populară, în special pentru scoarțele tradiționale, s-a recurs la o metodă rară, în acele vremuri, de promovare a domeniului, care s-a dovedit a fi foarte eficientă – tipărirea unor lucrări speciale care să prezinte covoarele. Spre exemplu, în anul 1902, V. Arbuzov a editat la Odessa un album ce reproducea diferite piese țesute de meșterițe din Basarabia. Este prima publicație în care sunt descrise covoarele basarabene – ea conține 15 imagini litografice, dintre care 11 reprezintă covoare. Chiar dacă pictorul a fost mai puțin preocupat de respectarea cu strictețe a autenticității și reprezentativității pieselor, contează faptul că a reprodus imaginea unor covoare din colecția muzeului din Chișinău. Prin acest gest, publicul a fost atenționat cu privire la importanța unor asemenea obiecte, el fiind îndemnat să le aprecieze la justa lor valoare istorico-culturală.

De fapt, în strategia de completare a colecțiilor muzeului, accentul s-a pus pe colectarea tuturor tipurilor de țesături, ce reprezentau și modul de viață al populației, dar scoarțele, fiind mai atractive din punct de vedere estetic, erau în centrul atenției colaboratorilor instituției.

Constatăm, deci, că la începutul secolului al XX-lea muzeul din Chișinău își asumase la modul real funcția de protejare a patrimoniului ce reprezenta cultura tradițională. La acel moment, se sesizase deja că avea loc declinul artistic al covoarelor locale, fenomenul influențând considerabil schimbarea opticii primilor muzeografi basarabeni – ei au înțeles că se pierd și alte valori ce înfățișau modul de viață tradițional al populației basarabene. A fost un context istoric, când accentul s-a pus pe colectarea și păstrarea covoarelor tradiționale, includerea lor în patrimoniul muzeal fiind o soluție optimă pentru salvarea acestora. Însă muzeografii și-au lărgit activitatea de acumulare și studiere și asupra altor obiecte și elemente, ce se refereau la modul de viață, tradiții și obiceiuri, mai ales că instituția își propunea să promoveze experiența acumulată de meșterii locali ce activau în domeniul industriei casnice.

În același timp, muzeografii erau îndemnați să se ocupe nu doar de completarea colecțiilor, ci să se implice și în activități de cercetare și descriere a bunurilor culturale aflate în patrimoniul instituției. În intenția de a contribui la revitalizarea tradițiilor de confecționare a scoarțelor, administrația instituției a elaborat un album al ornamentelor întâlnite pe covoare moldovenești, la care ne-am referit deja³⁷.

³⁷ Vezi nota 22.

În anul 1918, după unirea Basarabiei cu România, instituția, una dintre cele mai mari din Regat, este subordonată Ministerului Instrucțiunii Publice, devenind Muzeul Național din Chișinău. Peste trei ani, nouă structură a instituției includea 10 secții, printre acestea figurând și cea de etnografie și industrie casnică, activitatea lor fiind orientată spre completarea patrimoniului, dar și spre sfera științifică³⁸.

Ca urmare a activității desfășurate, în anul 1925 colecția etnografică a muzeului cuprindea 126 de covoare moldovenești, 73 tipuri de țesături, 247 ștergere, 144 unelte de prelucrare a culturilor tehnice, 47 unelte de țesut, 459 obiecte confecționate de meseriași, 209 piese din ceramică, nouă unelte de pescuit, 408 ouă încondeiate, 137 împletituri din fibre vegetale³⁹. La acel moment, patrimoniul etnografic cuprindea piese ce reprezentau toate domeniile culturii tradiționale: unelte de muncă, obiecte de uz casnic, piese de port, țesături de casă, mobilier, ceramică, instrumente muzicale, obiecte de ritual, el fiind constituit și îmbogățit prin achiziții, cercetări de teren și donații, majoritatea provenind din mediul rural.

La începutul deceniului trei al secolului al XX-lea, în România apare mișcarea muzeală care, în frunte cu intelectualii Nicolae Iorga, Grigore Antipa, Romulus Vuia, George Oprescu, Traian Herseni, Lucian Bлага, Dimitrie Gusti, a promovat noi direcții în cercetarea moștenirii culturale, accentul fiind pus pe specificul local și național. Atunci au fost introduse noi practici și teze referitoare la rolul și atribuțiile muzeelor, obiectivele fundamentale de politică culturală devenind cele legate de conservarea și protejarea patrimoniului muzeal⁴⁰.

În acele condiții social-economice, activitatea instituției este îndreptată spre completarea fondurilor muzeale, fiind încurajate și cercetările științifice în domeniu. Directorul muzeului, I. Lepși, menționa în anul 1932 că achizițiile bunurilor culturale ce reflectă etnografia, arta și industria casnică depind foarte mult de sursele financiare alocate, accentuând că o deosebită atenție se acorda procurării țesăturilor și diferitor tipuri de îmbrăcăminte. Dar în atenția

³⁸ Mihai Ursu, *Evoluția activității științifice a Muzeului Zemstvei din Basarabia și apariția primei publicații periodice muzeale (80 de ani de la lansarea primului volum al Buletinului muzeal)*, în „Buletin științific. Revistă de Etnografie, Științe ale Naturii și Muzeologie”, vol. 5 (18). Etnografie și Muzeologie, Chișinău, 2006, p. 270-271.

³⁹ *Ibidem*.

⁴⁰ Ioan Oprîș, *Managementul muzeal*, Târgoviște, Editura Cetatea de Scaun, 2008, p. 129.

muzeografilor erau și sculpturile populare, icoanele, desenele vechi și recente, fotografiile, modelele de case și gospodării basarabene, care prezentau un deosebit interes din punct de vedere etnografic⁴¹. În același timp, activitatea instituției era popularizată prin publicații, ele conținând și un apel prin care populația era îndemnată să doneze muzeului obiecte, astfel sugerându-se ideea că vor putea fi completate „îndeosebi colecțiunile etnografice”⁴².

Perioada interbelică a adus condiții favorabile pentru desfășurarea cercetărilor etnografice complexe conform practicii școlii sociologice de la București, ce activa sub conducerea lui Dimitrie Gusti. Etnograful și folcloristul Petre Ștefănuță, participant activ la cercetările monografice efectuate în Basarabia de către Institutul Social Român, analizând colecția etnografică din patrimoniul muzeului din Chișinău, menționa că instituția nu deținea decât „obiecte donate sau colectate întâmplător”. El explica acest lucru și prin faptul că Muzeul Național din Chișinău nu avea un specialist „care să organizeze științific, cel puțin, piesele adunate până acum. Despre cumpărături de piese noi nici nu poate fi vorba, dată fiind sărăcia în care se zbate muzeul. În astfel de împrejurări, acțiunea monografică începută de I.S.R. din Basarabia are în față un teren cu totul necercetat” – considera Petre Ștefănuță⁴³. Autorul exprima și intenția de a expune în Muzeul Național din Chișinău obiectele adunate de cercetători în timpul expediției organizate în satele Iurceni și Nișcani: peste 60 de piese ceramice și unelte necesare olăritului, o moară de vânt, mică, de statura omului, 100 de pachete cu plante medicinale, un ierbar cu flora regiunii, 22 talgere de lemn, două ulcioare de alamă vechi, o râșniță, o călcătoare, un plug de lemn și alte obiecte mai mici⁴⁴.

Mecanismul de acumulare a pieselor și completare a colecțiilor a fost accelerat în anii '80 ai secolului al XX-lea, când a fost lansată ideea fondării unui Muzeu de Artă Populară și Artizanat în satul Ivancea, raionul Orhei. Instituirea acestuia a necesitat cercetarea și colectarea multor mostre ale meșteșugurilor tradiționale

⁴¹ Petre Ștefănuță, *Cercetările monografice ale Institutului Social Român din Basarabia la Iurceni și Nișcani*, în „Buletinul Institutului Social Român din Basarabia”, Chișinău, tomul I, 1937, p. 393-394, 396-397.

⁴² Maria Ciocanu, *Cartea etnografului*. Colecții muzeale, obiceiuri și tradiții populare, Chișinău, Editura Cartdidact, 2019, p. 35.

⁴³ Petre Ștefănuță, *art. cit.*, p. 393-394.

⁴⁴ *Ibidem*, p. 396-397.

practicate în diferite localități ale republicii, dar care la acel moment nu existau în patrimoniul instituției din Chișinău. Ca urmare a investigațiilor desfășurate și a acțiunilor organizate în teritoriu, a fost lărgită aria tematică a colecției etnografice a instituției, ea completându-se considerabil, deosebit de valoroase fiind probele materiale acumulate ce reflectau meșteșugurile populare cu funcție utilitară și decorativă. A rezultat o gamă largă de piese, de diferite forme și dimensiuni, ilustrând mai multe metode de prelucrare artistică a lemnului, pietrei și fierului.

O nouă etapă în dezvoltarea colecțiilor etnografice a început în anul 1983, când a avut loc transformarea instituției în Muzeu de Stat de Studiere a Ținutului, astfel fiind create noi posibilități de dezvoltare a tuturor colecțiilor. Angajații instituției s-au încadrat cu și mai mult elan în procesul de colectare a pieselor istorico-culturale ce reflectă diferite aspecte ale activității umane. Iar reprofilarea muzeului în anul 1983 a creat noi posibilități de dezvoltare a domeniului etnografic, grație organizării a trei secții de profil. Pornind de la aceste priorități, cercetătorii muzeului, numit din 1991 Muzeu Național de Etnografie și Istorie Naturală, au realizat o expoziție permanentă după o concepție originală, în care cele două compartimente – natura și etnografia – formează un tot întreg, demonstrând relația om-natură pe tot parcursul existenței societății umane.

Sarcina muzeului public nu este numai de a crea colecții tradiționale de piese istorico-culturale, ci să fie și o instituție ce asigură accesul tuturor membrilor comunității la informație, cunoaștere, comunicare. MNEIN își realizează aceste funcții prin diferite mijloace, un loc aparte fiind rezervat serviciilor culturale. Deoarece muzeul este o instituție preocupată de valorificarea culturii locale, colectivul acestuia se ocupă de cercetarea, selectarea și depozitarea probelor materiale ce reflectă genurile de activitate umană, el acumulând diferite piese de patrimoniu ce se referă la viața și activitatea populației de pe meleagurile dintre Prut și Nistru, care apoi sunt prezentate publicului sub diferite forme. Este o practică preluată de la fondatorii instituției muzeale, care acum o sută treizeci de ani desfășurau diferite activități, îndreptate spre familiarizarea societății cu anumite domenii ale activității umane. Urmând această tradiție, colectivul muzeului nu se limitează doar la prezentarea expoziției permanente, dar caută în permanență să-și diversifice formele de activitate, prin care să atragă

atenția publicului vizitator, punând la dispoziția acestuia informații de certă valoare istorico-culturală. Mai ales că, odată cu schimbările democratice survenite în Republica Moldova, a crescut interesul față de valorile culturii tradiționale, iar muzeul a devenit un important centru de revitalizare și promovare a obiceiurilor și datinilor, a folclorului muzical și meșteșugurilor tradiționale.

S-a acumulat o bogată experiență în folosirea instrumentelor specifice activității muzeale îndreptate spre demonstrarea și, în special, interpretarea patrimoniului cultural pe care îl are în gestiune. Printre aceste instrumente, un rol deosebit revine expozițiilor temporare și manifestărilor culturale care, fiind bine organizate, completează mesajul expoziției permanente *Natura – Omul – Cultura*, oferind largi posibilități de atragere suplimentară a publicului la cunoașterea bogățiilor acestui patrimoniu, și, în special, la însușirea valorilor lui.

Pornită pe această cale, instituția organizează periodic recitaluri folclorice, concursuri și festivaluri naționale și internaționale, în cadrul cărora pune în valoare creații populare din toate zonele republicii. Au devenit tradiționale expozițiile cioplitorilor în lemn, împletitorilor de fibre vegetale, olarilor, creatorilor de textile și piese de port, de obiecte croșetate și broderii. Practica a arătat că asemenea acțiuni asigură un moment prolific de comunicare, mai ales pentru tineri, care astfel sunt familiarizați cu patrimoniul istorico-cultural național și, în același timp, li se atrage atenția asupra necesității de a se implica în protejarea lui.



Fig. 11. Obiceiuri de nuntă, pe fundalul unei picturi murale ce redă imaginea unei localități rurale

Pentru a asigura o valoare mai mare acestor acțiuni, în cadrul expozițiilor temporare sunt etalate nu doar piese din fondurile muzeului sau ale altor instituții de profil, ci și bunuri culturale din colecții private sau lucrări confecționate de meșteri populari. Astfel, se implementează intenția de a uni în spațiul muzeal efortul creativ al generațiilor precedente cu al celor prezente, moment ce demonstrează tinerilor că e de datoria lor să garanteze un viitor acestor bunuri culturale.

Muzeu Național de Etnografie și Istorie Naturală, fostul Muzeu al Zemstvei, nu este doar prima instituție publică de profil din Basarabia, ci și prima instituție științifică din spațiul nostru geografic. Transformarea Muzeului Zemstvei într-o instituție de cercetare a fost un proces de durată, activitatea sa științifică evoluând în funcție de sarcinile pe care le-a realizat la anumite etape istorice. În primii ani de existență, în fața colectivului muzeului au fost puse sarcini exacte, practice: „...de a-i familiariza pe agricultori cu cele mai bune semințe, cu planuri-model de construcții, cu cele mai noi unelte, mașini, (...) cu cele mai avansate metode de combatere a vătămătorilor agricoli. Totodată, pe lângă acest scop primordial, în fața muzeului agricol a fost pusă și sarcina de a prezenta cele mai folositoare colecții din domeniul științelor naturii”⁴⁵. Cu alte cuvinte, „menirea muzeului în această perioadă era, pe de o parte, de a prezenta un tablou integru al agriculturii și industriei Basarabiei, iar pe de altă parte – de a crea colecții ce puteau servi drept bază pentru studii istorico-naturale ale ținutului”⁴⁶. Așadar, imediat după constituire, muzeul a început să-și asume și responsabilități cu caracter științific și științifico-practic. Această abordare se datora, în primul rând, baronului A. Stuart, fondatorul și primul director al muzeului, care și-a făcut studiile în diferite centre universitare din Rusia, Germania, Elveția, a avut stagii științifice în Italia și Franța și vedea rostul unei asemenea instituții în desfășurarea cercetărilor îndreptate spre cunoașterea istoriei plaiului⁴⁷.

Colaborarea muzeului cu instituții și societăți științifice, cu specialiști din diverse domenii a asigurat sporirea nivelului profesional

⁴⁵ *Объяснительный каталогъ Зоологическаго...*, p. 1.

⁴⁶ *Отчётъ земскаго музея состоящегоъ при Бессарабской Губернской Земской Управе за 1892 г. [Raport al Muzeului Zemstvei Basarabiei pentru anul 1892]*, Кишинёвъ, Типографія А. С. Степановой, 1893, p. 1.

⁴⁷ Nicolae Chetaru, Nicolae Răileanu, *Baronul Alexandru Stuart*, Chișinău, Tyragetia, 2006, p. 103-104.

al muzeografilor și implicarea tot mai activă a acestora în activitatea de cercetare, care se materializează nu numai în crearea unor colecții, dar și în elaborarea unor lucrări științifice. Stau mărturie publicațiile editate de muzeu în anul 1912 – *Albumul ornamentelor de covoare moldovenești*⁴⁸ și *Catalogul Explicativ al Muzeului Zoologic, Agricol și de Industrie Casnică al Zemstvei Guberniale a Basarabiei*⁴⁹. Sunt primele lucrări științifice de amploare, ce dezvăluie evoluția Muzeului Zemstvei în epoca modernă și care au contribuit la cunoașterea și aprecierea acestuia în lumea muzeografică și științifică din multe țări ale Europei. În acest context se înscrie și participarea lui P. Gore la Congresul muzeografilor din Rusia, unde a prezentat un raport despre problemele organizării cercetării științifice în instituția muzeală și rolul muzeelor provinciale în dezvoltarea societății civile⁵⁰.

După unirea Basarabiei cu România începe o nouă etapă în dezvoltarea muzeului din Chișinău, el fiind trecut în subordinea Ministerului Instrucțiunii Publice. Fiindu-i recunoscute meritele obținute în activitatea științifică, este înscris în rândul celor mai mari instituții de profil din România, cu denumirea de Muzeul Național din Chișinău⁵¹. În noile condiții, activitatea instituției continuă să fie susținută de oamenii de cultură și știință, iar ca urmare, după cum afirmă academicianul Ștefan Ciobanu, „Muzeul Național (...) ar putea face cinste orișicărui oraș european”⁵². Instituția din Chișinău este apreciată și de marele savant și muzeograf Grigore Antipa, care sublinia că acest „...minunat muzeu provincial (...) poate servi imediat ca institut central pentru studiul științific al naturii Basarabiei, (...) poate deveni un admirabil sâmbure chiar pentru organizarea în viitor a unui învățământ superior în Basarabia”⁵³.

Definitivarea procesului de transformare a muzeului într-o instituție științifică are loc în anul 1922, când director al ei este numit dr. Nicolae Florov. Acesta a înaintat Ministerului Instrucțiunii Publice un memoriu în care a stipulat principiile de organizare a activității

⁴⁸ Vezi nota 22.

⁴⁹ Vezi nota 14.

⁵⁰ Elena Ploșniță, „Paul Gore – apostol al muzeografiei basarabene”, în vol. *Paul Gore: Omul și opera*, editori: Nicolae Răileanu, Veaceslav Popovschi, Chișinău, Editura Tipografia Centrală, 2003, p. 100.

⁵¹ Arhiva Științifică a MNEIN, inv. nr. 189, f. 37.

⁵² Ștefan Ciobanu, *Chișinăul*, Chișinău, Editura Museum, 1996, p. 57.

⁵³ Nicolae Răileanu, *Rara Avis*, Chișinău, Editura Cartdidact, 2003, p. 163.

muzeului din Basarabia. După părerea savantului, „muzeul trebuie să fie astfel organizat, încât să prezinte nu o simplă colecție de obiecte (...), ci înainte de toate un mijloc pentru studierea naturii regiunii, pentru cercetarea însușirilor și bogățiilor ei, (...) ca orice persoană să poată găsi un răspuns științific și adevărat la întrebările sale”. Adică muzeul „trebuie să fie nu o simplă colecție, ci o instituție științifică, care studiază natura regiunii, iar colecțiile sale să fie un mijloc pentru acest studiu. Astfel muzeul va deveni nucleul în jurul căruia se va dezvolta o activitate științifică”⁵⁴.

Programul elaborat de dr. N. Florov prevedea crearea, în baza cercetărilor științifice și a colecțiilor constituite în perioada precedentă, mai multor secții: 1. *Meteorologie*; 2. *Geologie și hidrologie*; 3. *Pedologie*; 4. *Zoologie și entomologie*; 5. *Botanică*; 6. *Agricultură*; 7. *Silvicultură*; 8. *Arheologie*; 9. *Etnografie și arte casnice*; 10. *Istorie*.

Programul înaintat a fost aprobat de către autorități și din anul 1922 a început „perioada a treia în activitatea muzeului, caracterizată prin cercetări științifice”⁵⁵. În conformitate cu noile sarcini trasate, colaboratorii muzeului s-au implicat în programul de studiere sistematică a solurilor din întreaga Românie, întreprins de Institutul Geologic de la București, desfășurând o prodigioasă activitate de cercetare a solurilor Basarabiei și Bucovinei. În același timp, secțiile specializate ale muzeului au desfășurat activități pentru completarea bazei de date în domeniile specifice. Secția *Geologie și hidrologie*, spre exemplu, a început o serie de studii ale faunei fosile și formațiunilor geologice din Basarabia. Concomitent, au fost realizate și cercetări hidrologice, în baza cărora a început elaborarea schemei orizonturilor de apă ale Basarabiei.

Secția *Arheologie* a fost preocupată de studierea neoliticului și paleoliticului. În cadrul acestor cercetări, în anul 1923, pentru prima dată în Basarabia, a fost descoperită o stațiune paleolitică, aceasta fiind situată în județul Hotin.

Coordonarea observațiilor stațiunilor meteorologice din teritoriu, organizarea de noi stațiuni și studierea elementelor

⁵⁴ Nicolai Florov, *Muzeul Național de Istorie Naturală din Chișinău. Trecutul și starea lui actuală*, în „Buletinul Muzeului Național de Istorie Naturală din Chișinău” (BMNIN), 1926, fasc. 1, p. 7-8.

⁵⁵ Iosif Lepși, *Muzeul Național de Istorie Naturală din Chișinău*, în „Boabe de Grâu”, 1933, nr. 2, p. 89.

climaterice ale provinciei reveneau secției *Meteorologie*. Aceste cercetări conturau un discurs științific interdisciplinar important pentru afirmarea științelor, dar și pentru constituirea unui nou grup social – cel al oamenilor de știință.

Inițiative importante au fost realizate și de Secția *Botanică*. În primul rând, continuă crearea Grădinii Botanice pe teritoriul muzeului, ea fiind concepută ca o colecție a florei Basarabiei. Totodată, în legătură cu reforma agrară, care a intensificat considerabil valorificarea noilor terenuri pentru agricultură, muzeul a lansat inițiativa organizării unor „*parcuri naționale pentru conservarea monumentelor naturii*”. Astfel, muzeul devine un centru în jurul căruia se consolidează forțele ce pledează pentru ocrotirea naturii Basarabiei. Ulterior, acest deziderat, promovat de instituție, va contribui la crearea mai multor parcuri naționale și la conștientizarea importanței bogățiilor naturii de către societate.

Căpătând statutul juridic de instituție științifică, creând un colectiv de cercetători profesioniști și realizând un program de studii în diverse domenii, în anul 1926 muzeul se impune cu o nouă inițiativă – realizarea unei publicații periodice proprii, care „ar înregistra și tipări rezultatul cercetărilor asupra Basarabiei, (...) ar reflecta activitatea muzeului, iar pe de altă parte ar putea-o influența și conduce”⁵⁶.

O nouă etapă în activitatea științifică a muzeului începe în anul 1932, când director al instituției devine profesorul Iosif Lepși. Din acel moment muzeul desfășoară un amplu program de cercetări științifice fundamentale, transformându-se, așa cum apreciau publicațiile vremii, într-un „institut de cercetări științifice serioase și multilaterale”, „cel mai pitoresc și activ Muzeu al României”, „o mică, dar activă Academie a Basarabiei”⁵⁷. Confirmă aceste aprecieri participarea muzeului la Expoziția Națională de Vânătoare, care a avut loc în anul 1935 la București. Sala Basarabiei a fost prezentată doar de muzeu, prin expunerea a 76 de piese de patrimoniu.

Către anul 1932, muzeul gestiona 24 de parcuri naționale cu suprafața totală de 5580 ha. Posedând aceste parcele caracteristice diferitelor zone naturale, muzeograful elaborează un program special pentru studierea parcurilor din punct de vedere geologic, hidrologic,

⁵⁶ Vezi BMNIN, 1926, fasc. 1, p. 15.

⁵⁷ Sorin Geacu, *Prof. Dr. Iosif Lepși (1895-1966) – Zoolog, geograf, muzeolog*, în „Buletin Științific”. Revistă de Etnografie, Științele Naturii și Muzeologie, serie nouă, fasc. Științele Naturii, Chișinău, vol. 4 (17), 2006, p. 190-215.

agrogeologic, botanic și zoologic. Au fost alcătuite hărți amănunțite ale parcurilor, au fost delimitate hotarele lor, s-a realizat descrierea lor științifică. În baza acestor cercetări, 11 parcuri naționale din Basarabia, printr-o decizie a Consiliului de Miniștri din 19 iulie 1937, au fost declarate monumente ale naturii⁵⁸.

Între anii 1933-1937, muzeul contribuie la crearea și dezvoltarea Facultății de Agronomie a Universității din Iași, cu sediul la Chișinău, devenind bază didactică și de cercetare a acestei instituții. Ulterior, prin Decretul-Lege nr. 3783 din noiembrie 1937, instituția din Chișinău este transformată în Muzeu Regional al Basarabiei. Noul Regulament confirmă faptul că „Muzeul este un institut de riguroase cercetări științifice regionale și totodată o arhivă centrală de colecții”⁵⁹.

În toată această perioadă, buletinul editat de către muzeu comunică noutățile științifice multidisciplinare stabilite de către colaboratorii instituției din Chișinău, dar și rezultatele aplicării acestora în practică. Până în anul 1942, au văzut lumina tiparului 10 fascicule, care reflectă evoluția cercetărilor științifice, dar și procesul de completare a colecțiilor, expoziției muzeului, bibliotecii, grădinii botanice.

În acest context, menționăm inițiativele muzeului de a organiza în colaborare cu Grădina Botanică din Cluj și Institutul Social Român cercetări monografice ale parcurilor naționale din Basarabia, inițiativă aprobată în anul 1938 de către Ministerul Educației Naționale, și care s-a finalizat cu realizarea unor ample cercetări etnografice, în urma cărora a fost lansată ideea fondării muzeelor sătești în spațiul pruto-nistean. Însă inițiativele muzeului au fost stopate de evenimentele ce au avut loc în anul 1940 – anexarea Basarabiei de către U.R.S.S. și cutremurul de pământ din 10 noiembrie 1940. Primul eveniment a distrus muzeul ca instituție, iar cutremurul a provocat distrugerea clădirii principale, fenomenul afectând și multe colecții.

În perioada sovietică cercetările au fost mai mult formale. La ele s-a revenit cu adevărat în perioada când încep căutările unei soluții pentru amenajarea noii expoziții permanente a muzeului, deoarece era necesară fructificarea rezultatelor cercetărilor desfășurate anterior. Atunci colaboratorii muzeului inițiază editarea

⁵⁸ Buletinul Muzeului Național al Basarabiei din Chișinău, 1937, nr. 8, p. 6-7.

⁵⁹ Mihai Ursu, *Muzeul Național de Etnografie și Istorie Naturală*. Ghid, Chișinău, Editura Știința, 2009, p. 11.

unor lucrări, realizate sub formă de monografii, studii, cataloage, culegeri de articole.

Astfel, s-a acumulat experiență în domeniul elaborării studiilor, în acea perioadă manifestându-se și interesul crescând al cercetătorilor, care s-au implicat cu multă energie în studierea diferitor probleme științifice și elaborarea unor lucrări ce țineau de aspecte muzeologice. Pentru a susține această activitate s-a reluat, într-o formulă nouă, editarea „Buletinului științific” al muzeului, fondat încă în îndepărtatul an 1926 de către dr. Nicolae Florov. Primul volum al seriei noi, 1 (14), ce conține 388 de pagini, a apărut în anul 2004, și demonstrează intenția colegiului de redacție de a păstra numerotarea în succesiune a edițiilor buletinului științific, dovadă că se dorește să se urmeze cu fidelitate calea trasată de predecesori.

Peste un an, în 2005, după ce apăruseră nr. 2 (15) și 3 (16), revista muzeului, succesoare a celei mai vechi publicații științifice periodice din Basarabia, este inclusă de către Consiliul Național pentru Acreditare și Atestare în lista edițiilor științifice de profil ca „Revistă de Etnografie, Științele Naturii și Muzeologie”.

În conformitate cu hotărârea Guvernului Republicii Moldova nr. 1326, din 14.12.2005, „cu privire la măsurile de optimizare a infrastructurii sferei științei și inovării” și cea a Consiliului Suprem pentru Știință și Dezvoltare Tehnologică (CSȘDT) al Academiei de Științe a Moldovei nr. 83 din 21.04.2006, ordinelor Ministerului Culturii și Turismului nr. 3002 din 26.12.2005 și nr. 47p din 27.02.2006, MNEIN este reorganizat, prin absorbție, devenind instituție din domeniul științei și inovării.

Noile condiții de activitate au solicitat crearea a două secții științifice – *Etnografie* și *Științele Naturii*, care urmau să desfășoare cercetări în domeniile respective sub coordonarea Academiei de Științe a Moldovei (AȘM). Pentru a întări capacitățile instituționale au fost angajate, prin concurs, 22 de persoane, printre acestea fiind 13 doctori în științe și doctori habilitați. Așa cum reiese din cerințele înaintate de către AȘM, accentul principal în activitatea științifică a muzeului este pus pe cercetările interdisciplinare din domeniile etnografiei, paleontologiei, geologiei, botanicii, zoologiei, ecologiei și muzeologiei, acestea fiind, de fapt, cele mai reprezentative pentru instituție. Activitatea științifică a colectivului este coordonată de către un consiliu în componența căruia intră cei mai experimentați cercetători ai muzeului.

În final, cercetătorii științifici care efectuează investigații au elaborat și pus în aplicare un program de formare și promovare a imaginii Republicii Moldova în lume, care constă în evidențierea în studiile publicate a stereotipurilor etnice, a componentelor identității culturale, astfel urmărindu-se sensibilizarea străinilor cu privire la valorile reprezentative ale comunității moldave. Ca urmare, la activitățile muzeului au fost atrași tineri cercetători antropologi de la universitățile din SUA, Elveția, Polonia și coordonatorii lor științifici, ei fiind ajutați în realizarea programelor proprii de cercetare, care reflectă diferite aspecte legate de istoria culturii noastre.

Rezultatele cercetărilor desfășurate de către colaboratorii muzeului s-au soldat cu:

- stabilirea caracteristicilor celor patru etape principale ale evoluției portului popular moldovenesc din a doua jumătate a secolului al XIX-lea până în prezent;
- identificarea diversității găteliilor vestimentare moldovenești de sărbătoare ca urmare a descoperirii unor surse inedite în arhivele și muzeele din Rusia și Ucraina;
- evidențierea și monitorizarea principalelor tendințe manifestate în costumul popular, etalat în variantă scenică de către interpreții de folclor și membrii ansamblurilor etnofolclorice;
- reconstituirea portului lăutarilor, specific secolelor XIX-XX;
- reconstituirea ansamblului portului popular din Podoima și Podoimița, raionul Camenca, Transnistria;
- argumentarea dualității cromatice a doliului în Moldova, stabilirea hotarului dintre doliul alb și doliul negru în Europa și Asia;
- identificarea și interpretarea stereotipurilor comportamentale feminine în raport cu moașa, relevarea suportului lor mitic;
- repertorierea jocurilor pentru copii și evidențierea suportului lor motivațional;
- relevarea ospitalității ca marcă definitorie a moldovenilor pe parcursul ultimelor trei secole;
- reconstituirea diversității băuturilor alcoolice și nealcoolice consumate tradițional de moldoveni;
- aprecierea consumului vinului la moldoveni ca obicei, stabilirea determinărilor culturale ce mențin funcționalitatea lui în contemporaneitate;
- relevarea diversității bucătăriei naționale și stabilirea factorilor ce au condiționat formarea particularităților etnice alimentare;

- aprecierea contribuțiilor la completarea repertoriului tradițiilor culinare în a doua jumătate a secolului XX;
- elucidarea impactului hramurilor din Moldova la realizarea schimburilor culturale; crearea unor arii culturale în funcție de posibilitățile de deplasare în ospeție la distanță;
- relevarea locului și a importanței florilor în fondul de valori al spiritualității populare.

Cercetările desfășurate de către colaboratorii muzeului s-au finalizat cu publicarea mai multor lucrări științifice, care au abordat problematici noi, printre acestea fiind etalarea însemnelor etnice prin costumul național, schimbarea mărcilor etnice în diverse condiții socio-istorice, abordarea celor mai conservatoare forme culturale pentru observarea dinamicii proceselor. Concomitent au fost fotografiate, înregistrate și filmate festivalurile-concurs de folclor desfășurate în această perioadă (Festivalul interpreților de folclor *Tamara Ciobanu*, Festivalul folcloric al copiilor, Festivalurile-concurs ale obiceiurilor de iarnă, Sărbătorile pascale, Hramul orașului Chișinău), astfel completându-se lista patrimoniului cultural imaterial cu noi piese. Înregistrările și imaginile au fost stocate ca surse importante de cercetare, urmând să fie utilizate în procesul elaborării publicațiilor sau la ilustrarea expozițiilor. S-au întreprins și alte acțiuni (seminarii, demonstrații de port popular, emisiuni radio și TV, publicații de popularizare a științei), al căror scop a fost construirea identității culturale a populației Republicii Moldova, venind, astfel, în sprijinul societății afectate de criza identitară.

O mare atenție s-a acordat implementării rezultatelor investigațiilor științifice în procesul de relansare a meșteșugurilor artistice prin intermediul meșterilor populari, implicați în crearea bunurilor de consum. Prin cursurile ținute și manualele elaborate se cultivă atașamentul tinerilor față de valorile artistice populare, asigurându-se un suport real al creativității lor artistice în spiritul tradiției culturale.

În aceeași perioadă s-a desfășurat și activitatea depusă pentru elaborarea proiectului transnațional „Tehnici de realizare a scoarței în România și Republica Moldova”, în vederea înscrierii în Lista reprezentativă UNESCO a patrimoniului cultural imaterial al umanității. În acest scop s-a stabilit ponderea scoarțelor în contextul celorlalte covoare din perspectivă istorică, artistică și tehnică, s-a determinat

specificul scoarțelor românești în comparație cu cele ale altor tradiții culturale, s-a stabilit contribuția tradiției românești la îmbogățirea tradiției mondiale a țesutului ornamental.

Împreună cu experții din România, Bulgaria, Grecia și Macedonia a fost lansat proiectul internațional „Fundamentarea științifică a elementului *Practici culturale asociate zilei de 1 Martie (Mărție/Martenița)*”, în scopul elaborării dosarului multinațional și înscrierii în Lista reprezentativă UNESCO a patrimoniului cultural imaterial al umanității.

Pentru identificarea și promovarea valențelor culturale ale practicilor asociate zilei de 1 Martie în contextul afirmării identității europene regionale, s-au identificat formele specifice ale mărțișoarelor și modul în care acestea au fost purtate în diferite perioade istorice, fiind reconstituit, în baza materialelor de teren, a celor de arhivă și a publicațiilor, scenariul sărbătorii zilei de 1 Martie. În final, a fost determinată aria și expresiile mărțișorului în țările care îl practică – Republica Moldova, România, Bulgaria, Grecia, Macedonia, Albania, sudul Serbiei și sudul Ungariei.