

UNELE CONSIDERAȚII CU PRIVIRE LA NECROPOLA TUMULARĂ, DACO-GETICĂ, DESCOPERITĂ LA CUCUTENI, JUDEȚUL IAȘI

MARIN DINU, LIVIA MĂGIRESCU și D. BOGHIAN

Printre problemele importante ale cercetării arheologice românești din ultimele două decenii, riturile și ritualurile funerare la geto-daci, reprezintă una din preocupările principale. Ca una din formele de manifestare suprastructurată a etnicului, riturile și ritualurile funerare, prin particularitățile dar mai ales prin persistența și conservatorismul lor vreme îndelungată, contribuie, alături de celelalte forme de manifestare ale creației materiale și spirituale ale unui popor, la o mai bună cunoaștere a specificului aceluși etnos, la cunoașterea originii, evoluției și persistenței lui, la delimitarea ariei de răspândire precum și a eventualelor diferențieri social-economice în cadrul său.

Pornind de la aceste considerente, în cele ce urmează ne-am propus să prezentăm unele date mai importante obținute prin cercetările arheologice întreprinse în perioada 1979—1981, într-una din cele opt movile vizibile azi în punctul „La Pietrărie” de pe dealul „Gosan”, din marginea de nord a satului Cucuteni¹.

Dealul „Gosan” reprezintă o platformă înaltă cu depuneri groase de calcar cochilifer, prundișuri și nisipuri fine sarmațiene situate imediat sub stratul subțire loeosoid și de cernoziom arat la partea lui superioară. De fapt, acest deal reprezintă o prelungire spre sud și sud-est a dealului „Laiu”, care delimitează spre vest și nord-vest microdepresiunea ușor vălurită a satului Băiceni din apropiere, dominat la rîndul lui, dinspre vest, de celebra „Cetățuie” neolitică, un alt martor predominant al dealului „Laiu”.

Relativ la movilele de pe dealul Gosan, după mărturia unora dintre localnici, se pare că în trecut numărul acestora a fost mult mai mare, probabil un adevărat cîmp al tumurilor, care s-a redus considerabil datorită, în primul rînd, lucrărilor agricole anuale. Ele se situează în general în marginea dinspre est și sud-est a dealului, cu panta abruptă, dar și spre interiorul lui, caracterizîndu-se prin formele lor aproape rotunde și prin dimensiuni care variază de la 6 la 35 m diametru, iar înălțimea de la 0,40 la 3,50 m de la suprafața solului actual. Cele mai mari se află în zona întelenită care, probabil, n-a fost afectată niciodată de lucrări agricole.

Alegerea acestei movile ca loc de cercetare privind riturile și ritualurile funerare ale geto-dacilor din spațiul est carpatic a fost determinată, în bună parte, și de rezultatul unor săpături arheologice anterioare, efectuate în 1967 într-o altă movilă (nr. 1), prima dinspre satul Cucuteni, dintr-un grup de trei movile alăturate (fig. 1) în care se include și movila nr. 3, care face obiectul recentelor cercetări și a studiului de față.

Această primă movilă (nr. 1) în formă de calotă sferică, înaltă de circa 2 m și cu un diametru de 30 m a fost ridicată cu pământ de culoare cafenie adunat din jur. Ea proteja în centrul ei o construcție circulară relativ mică, din lespezi de piatră de calcar, înaltă de 1,50 m și cu diametrul exterior de circa

¹ La aceste săpături arheologice a participat și o subgrupă de studenți practicanți de la secția de istorie a Facultății de istorie și filozofie a Universității „A. I. Cuza” Iași. Desenele din acest studiu au fost efectuate de Stela Guțu, iar restaurarea vaselor de Boris Ieșanu, ambii de la Laboratorul de arheologie al Catedrei de istorie a României — Universitatea Iași.

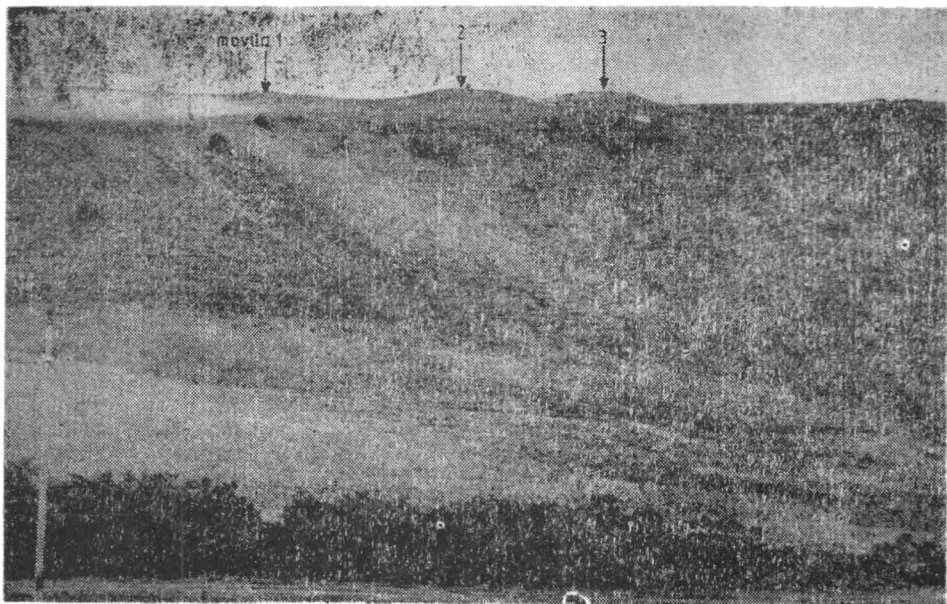


Fig. 1. Cucuteni. „Dealul Gosan“. Grupul movilelor 1—3 din marginea de sud-est a dealului.

2 m, cu pereții ușor arcuți spre interior și cu partea superioară, probabil boltită, prăbușită în interior². În cuprinsul acestei construcții s-au descoperit oasele calcinate a e unui individ incinerat, depuse pe un pat de pietre de calcar, amenajat la nivelul solului antic. Ca inventar, printre oasele calcinate s-a descoperit un vîrf de săgeată de bronz cu trei aripioare, cîteva bucăți de cărbune și mai multe fragmente ceramice dintre care unele provin probabil de la o cană din pastă fină de culoare cenușie lucrată la roată, iar altele de la un vas mare lucrat cu mîna, cu angobă neagră la exterior și decorat pe umăr cu motive plastice în relief, arcuite în formă de virgulă sau *rhyton*. Pe baza analogiilor cu descoperiri de vase similare, în special de la Poiana (com. Nicorești)³ și din cetatea geto-dacică de la Cotnari-Cătălina din apropiere⁴, mormîntul respectiv a fost încadrat într-o perioadă de început a sec. IV î.e.n.⁵

Spre deosebire de această primă movilă, tumulul cercetat recent (nr. 3) ne-a atras atenția de la început. Acest tumul, aproape perfect rotund, înalt de 3,30 m de la suprafața solului actual și cu diametrul maxim de 35 m, situat la numai 40 m nord de primul, într-o zonă întelenită, din buza dealului sus menționat, este cel mai mare și mai bine păstrat dintre toate movilele de pe acest loc. S-au constatat doar două deranjamente: unul mai mare pe latura nord-vestică și altul superficial aproape de zona centrală, puțin spre sud-est de centrul movilei, ambele din timpul ostilităților militare ale anului 1944, așa cum au demonstrat-o urmele lăsate (tuburi de cartușe, schije de obuze etc.).

Pentru obținerea unor date cît mai exacte relativ la sistemul de construcție al acestei movile și la cronologia descoperirilor din cuprinsul ei, metodologic în-

² M. Dinu, „Cronica“ din 6 ianuarie 1968, p. 10—11.

³ R. Vulpe și colab., SCIV, 2, 1951, 1, p. 192, fig. 14, 1.

⁴ A. C. Florescu, Cerc. Ist., Iași, II, 1971, p. 103 și urm. Vas inedit în expoziția permanentă a Muzeului de Istorie a Moldovei Iași.

⁵ M. Dinu (vezi nota 2); Silvia Teodor, Thracia, 3, 1974, p. 157, datează movila 1 de la Cucuteni în sec. III î.e.n.

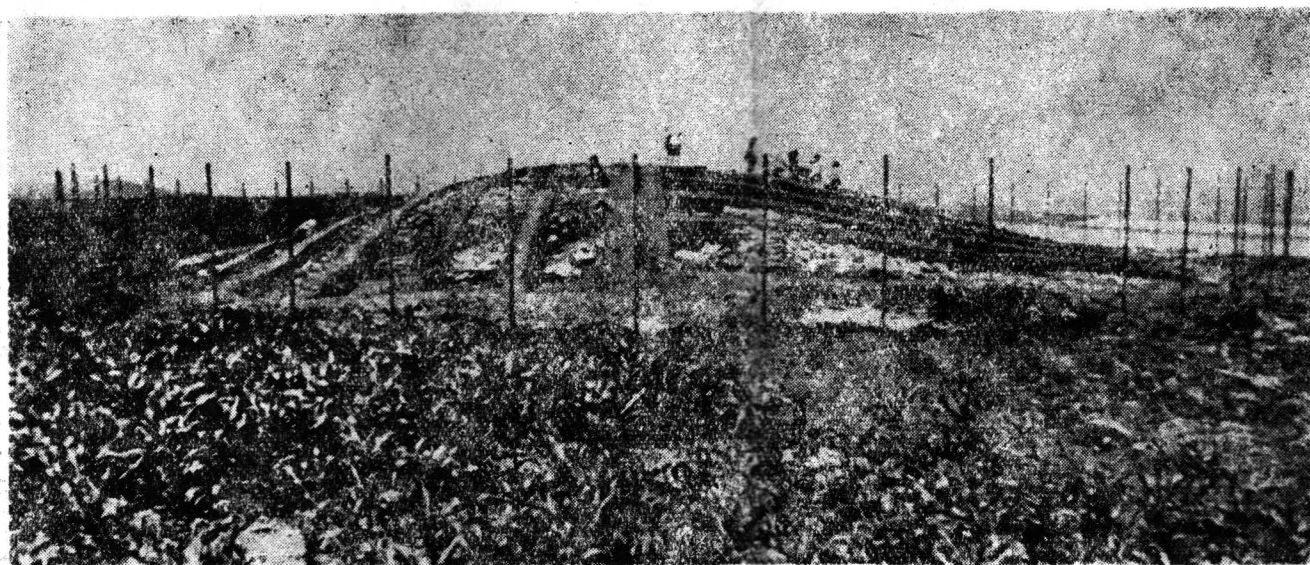


Fig. 2 a. Movila nr. 3, vedere generală

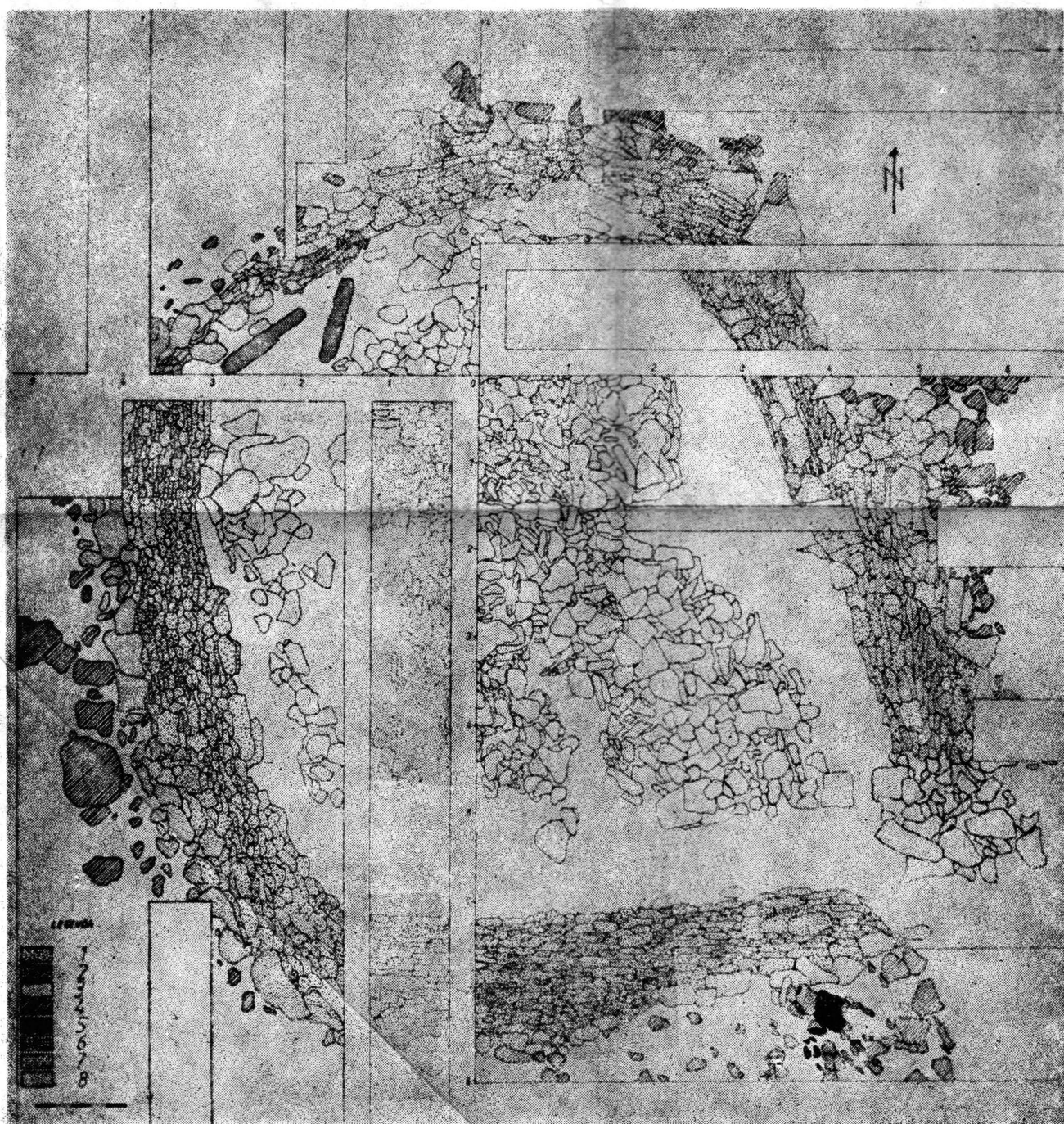


Fig. 2 b. Marea incintă ovală în formă de pilnie din centrul movilei nr. 3 :
 1. — pietre de zid ; 2. — martor de zid din zona deranjată ; 3. — pietre din interiorul incintei ; 4. — pietre din suprafața movilei ; 5. — pietre ce prezintă urme de arsuri ;
 6. — pietre dispuse pe cant ; 7. — pietre de la suprafața zidului ; 8. — pietre prăbușite, nedefinite.

treaga suprafață a movilei a fost împărțită în patru sectoare păstrind un martor în formă de cruce pe mijlocul ei pentru profile. La rîndul lor, fiecare dintre cele patru sectoare a fost cercetat prin șanțuri paralele late de 1,50 m fiecare și cu intervale între ele de 0,70 m (fig. 2a). În felul acesta s-a reușit să se obțină date prețioase de ansamblu și de amănunt referitoare atît la sistemul de construcție al acestui monument, cît și în legătură cu conținutul lui.

Relativ la „arhitectura” acestui mare tumul, chiar de la primele secțiuni am avut marea surpriză să constatăm că spre deosebire de primul tumul, ridicat numai cu pămîntul adus din jur, acesta prezintă o construcție cu totul aparte. Astfel, s-a constatat că sub un strat subțire de humus de la suprafața movilei, se află un strat de pietre din calcar cochilifer, gros de 0,30 m, un adevărat placaj din lespezi de piatră care acoperă, cu unele excepții, întreaga suprafață a movilei atîce pînă la poalele ei (fig. 3/3). În acest sens s-a observat că lespezile mai mari, unele chiar foarte mari, se află întotdeauna spre poalele movilei în timp ce spre zona centrală a ei predomină pietrele plate de dimensiuni mici și mijlocii. Pentru consolidarea acestui placaj, lucrat în sistemul piatră peste piatră și fără liant, în zona de pantă mai accentuată a suprafeței mamelonare a acestei movile, s-au așezat din loc în loc unele pietre pe cant pentru a împiedica probabil eventualele alunecări ale celorlalte pietre din placaj, așezate pe lat. Sub acest acoperiș din lespezi de piatră, aproximativ în centrul movilei, s-a identificat o construcție ovală, din zid de piatră, un fel de incintă în formă de pilnie aproape rectangulară și cu colțurile rotunjite, prevăzută în partea de sud-est cu o deschidere largă de 1,6 m la partea inferioară a zidului (fig. 2b). Această deschidere reprezintă un fel de poartă cu o cale de pătrundere în incintă, care se lărgeste spre extremitatea movilei. În dreptul acestei căi placajul de piatră de la suprafața movilei este întrerupt. Marea incintă ovală, cu zidul de piatră înalt de 3,50 m de la bază și pînă la suprafață, în locurile unde s-a păstrat intact, este în formă de pilnie, cu deschiderea maximă la gură de 10 m. De remarcă că zidul acestei incinte este construit în sistem geto-dacic, din piatră peste piatră și cu liant din lut (fig. 3/1—2, 4), ca și la cetatea geto-dacică din apropiere, de pe înălțimea „Cătălina” de la Cotnari⁶. Construcția zidului de incintă a început la nivelul rocii naturale de calcar sarmațian, situată imediat la baza solului antic, după înlăturarea prealabilă a solului din dreptul lui. El a fost ridicat pînă la suprafața movilei, făcînd legătura cu placajul de piatră de la suprafața ei, așa cum pare s-o probeze unele porțiuni mai bine păstrate în partea de vest și sud-est a incinteii (fig. 3/1, 4). S-a constatat de asemenea că zidul de incintă a fost placat pe fața interioară, la baza lui, cu un șir de lespezi mari de piatră nefasonată așezate pe cant (fig. 3/2).

În cuprinsul acestei incinte, pavată la bază cu lespezi, de piatră de calcar, așezate pe un strat subțire de pămînt din solul antic, s-au descoperit patru morminte toate de incinerare, unul principal (M. 4), pentru care s-a ridicat movila cu construcția ei monumentală și trei secundare (M. 1, 2, 3).

Mormîntul principal, cu oasele calcinate depuse direct pe sol, într-o groapă rectangulară de circa 1 m p., se află în centrul incinteii ovale, la 3,40—3,45 m adîncime față de punctul cel mai înalt al movilei. Groapa mormîntului este bine delimitată în plan de pietrele pavajului de la baza incinteii, care lipsesc în locul gropii mormîntului. La rîndul ei, groapa mormîntului a fost protejată de o construcție, probabil boltită, din zid de piatră lucrată în sistemul piatră peste piatră și fără liant, din care o parte se păstrează *in situ*, în marginea de vest a gropii mormîntului (fig. 3/5). Peste această construcție a mormîntului s-a depus o mare cantitate de piatră și pămînt care formează o adevărată movilă în interiorul incinteii ovale. Înălțimea ei ajunge pînă sub placajul de piatră de la suprafața movilei mari, extins și în dreptul acestei incinte.

Ca inventar funerar, printre oasele calcinate amestecate cu pămînt, s-au descoperit cîteva bucăți mici de cărbune și arsură, patru pandantive metalice întregi și fragmentare (fig. 4/1—2, 4, 8), cinci mărgelile sferice dintre care patru întregi și una pe jumătate (fig. 4/10—14) și mai multe fragmente ceramice toate de la vase întregibile lucrate la roată.

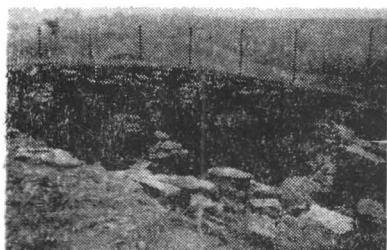
⁶ A. C. Florescu, *op. cit.*, p. 110 și urm., fig. 9—11.



1



2



3



4



5

Fig. 3 — Cucuteni, movă nr. 3; 1, partea de vest a zidului de incintă; 2 — aspect din partea de nord-nord-vest a zidului de incintă placat în interior, la bază, cu lespezi de piatră pe caat; 3 — profil al șanțului nr. 1 din sectorul de sud-vest al movăii, cu un strat de pietre la suprafață, din placajul movăii; 4 — aspect din zona de est-sud est a zidului de incintă și al profilului din interiorul ei; 5 — groapa mormântului „princiar”, nr. 4, cu un segment din zidul ei de protecție.

Cele trei morminte secundare se aflau tot în incinta ovală, grupate în spațiul dintre mormântul principal și „poarta” din dreptul căii de acces din partea de sud-est a incintei. Ele au fost „amenajate” ca morminte, la 2,63 m adâncime față de punctul cel mai înalt al movilei, adică cu peste 0,80 m mai sus de groapa mormântului principal central, pe un fel de platformă din pietrele care alcătuiau mantaua mormântului principal. Inventarul lor aproape similar cu al mormântului principal central, se deosebește de al acestuia doar sub aspect cantitativ.

Astfel, în mormântul nr. 1, situat imediat în dreapta „porții” de intrare în incintă, printre oasele calcinate s-a descoperit un pandativ întreg, ideatic ca formă și mărime cu cele descoperite în mormântul principal central (fig. 4/3), precum și câteva fragmente ceramice de la un vas lucrat la roată din pastă cenușie fină.

În dreptul mormântului nr. 2, situat între mormântul nr. 1 și mormântul principal central (nr. 4), s-au descoperit trei pandative întregi, identice cu cele trei anterioare (fig. 4/5—7) și o mărgea maronie alungită, în formă de butoiăș (fig. 4/9), precum și fragmente de vase de lut lucrate tot la roată, dintre care unul provine de la gura unei amfore, probabil tasiiană⁷, cu buza retezată orizontal și lătită triunghiular spre exterior (fig. 5/2, 6/1), precum și altele, mai numeroase, de la vase din pastă fină cenușie.

În sfârșit, în mormântul nr. 3, situat în partea stângă a intrării în marea incintă ovală, în afară de oase calcinate s-au descoperit numai fragmente ceramice de la vase lucrate la roată, unele din pastă cenușie fină, altele din pastă neagră cu luciu la exterior și altele de la vase grecești cu gura trilobată și pictate cu dungii de culoare roșie, fragmente de la aceleași vase care s-au descoperit și în dreptul celorlalte morminte menționate mai sus. De remarcat că nici unul dintre fragmentele ceramice din cuprinsul celor patru morminte nu prezintă urme de ardere secundară, ceea ce ne face să presupunem că ele au fost sparte ritual în timpul ospățului funerar.

*
*
*

Acestea sînt principalele rezultate ale cercetărilor care s-au efectuat pînă în prezent în cadrul acestui mare tumul de la Cucuteni. Ele s-au concentrat la zona centrală a movilei, urmărindu-se, în special, explorarea incintei mari ovale cu mormântul principal central și celelalte secundare. Este vorba deci aici, în nordul Moldovei, de tumuli cu morminte de incinerare. Ritu funerar al incinerării predominant, dar nu exclusiv pentru lumea traco-getică, așa cum ne informează și Herodot⁸, este o dovadă de necontestat cu privire la apartenența etnică, traco-getică a mormintelor din cuprinsul acestei movile. Arderea lor nu s-a făcut pe loc, ci în afara movilei, undeva într-un loc care n-a fost încă identificat. Că unele urme de vatră de foc rămase pe unele din pietrele de la suprafața movilei, una pe zidul din stînga intrării în marea incintă ovală (fig. 2b și alte două de-a lungul căii de pătrundere în această incintă pînă aproape de poalele movilei, reprezintă probabil urmele unor focuri rituale.

În ceea ce privește construcția movilei, observațiile făcute la fața locului, în stadiul actual al cercetărilor, permit reconstituirea numai a incintei și a sistemului ei de construcție, urmînd ca prin săpăturile viitoare să se lămurească întreg sistemul de construcție al acestei movile, respectiv zona exterioară a zidului mării incinte ovale pînă la poalele movilei. Din acest punct de vedere însăși dinamica de construcție a movilei reprezintă o problemă deosebit de importantă prin implicațiile ei. Ea ne este sugerată de însăși „arhitectonica” acestei incinte ovale în formă de pilăie, indiscutabil o construcție de caracter funerar, menită

⁷ Determinarea efectuată de Petre Alexandrescu de la Institutul de arheologie București, căruii îi mulțumim și pe această cale.

⁸ Herodot, V, 8; confirmat de numeroasele descoperiri arheologice din spațiul carpato-ponto-dunărean și balcanic. Vezi din nou Gavrilă Simion, *Traco-Dacia*, I, 1976, p. 143 și urm.; Tsvetana Dremsizova, *Isvestija*, Sofia, 25, 1962, p. 185—186 (resume).

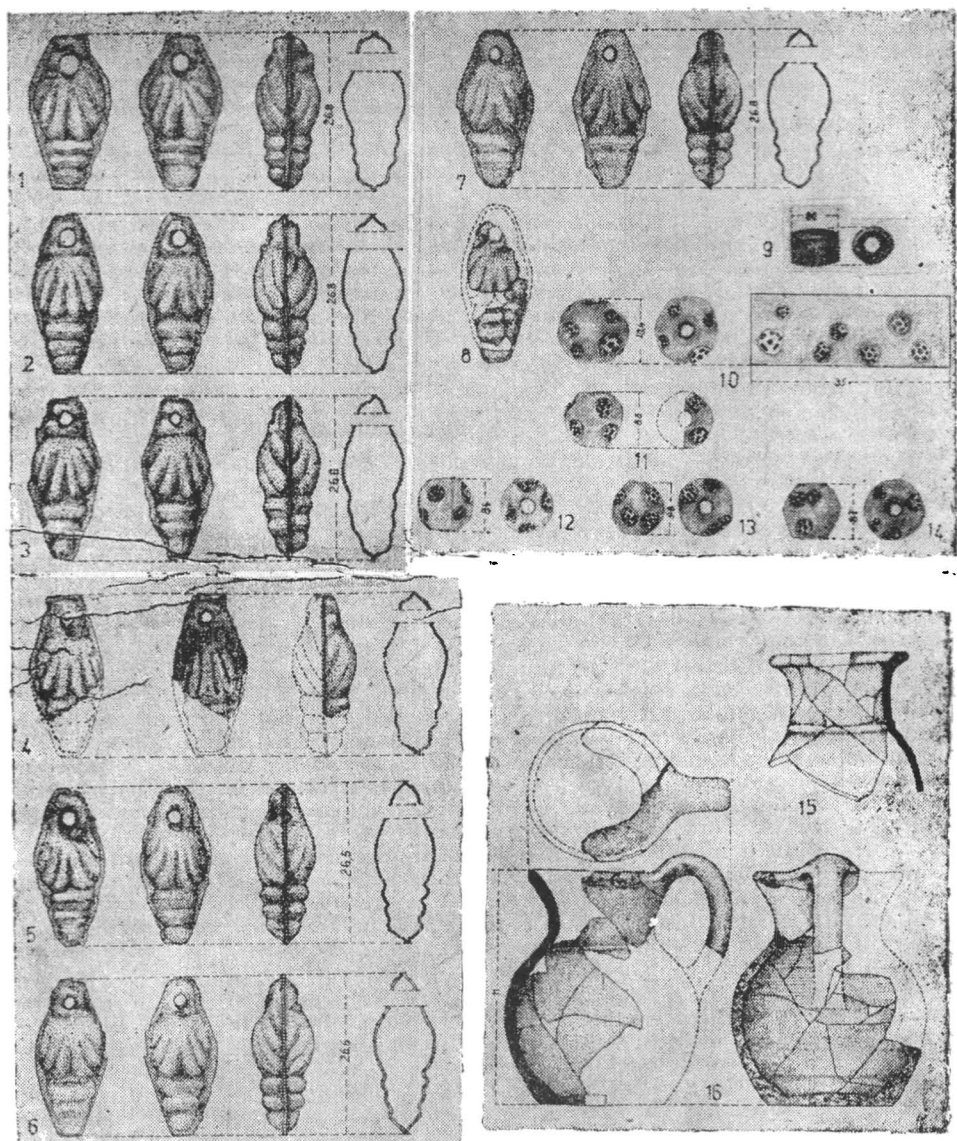


Fig. 4 — Cucuteni, movila nr. 3; 1—8 — pandantive; 9—14 — mărgele; 15—16 — vase fragmentare lucrate la roată.

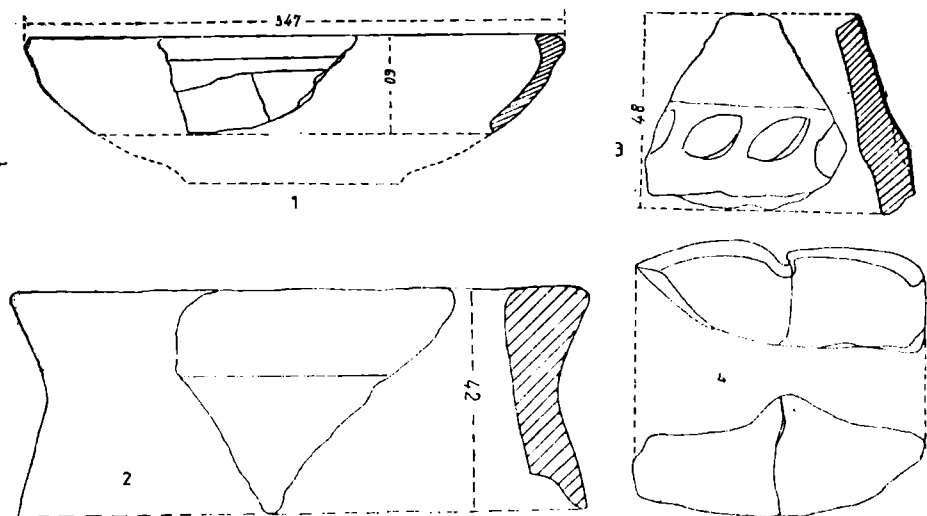


Fig. 5 — Cucuteni, movila nr. 3; 1 — fragment de strachină-castron din pastă caușie; 2 — fragment de amforă; 3 — fragment de vas lucrat cu mâna; 4 — fragment de la gura trilobată a vasului de tip oenohoe.

să protejeze, în primul rând, mormîntul principal central, din cuprinsul ei, pentru care s-a ridicat marea tumul. Așadar, avînd în vedere înălțimea mare a zidului acestei incinte în formă de pilnie, care se ridică pînă la suprafața movilei și mai ales înclinația lui în afară, care necesită un sistem de susținere pentru a nu se prăbuși chiar în timpul construcției, considerăm că acest monument funerar a avut mai multe faze de construcție. El a început cu ridicarea mai întîi a extremităților movilei spre centrul ei pînă în dreptul zidului de incintă. A urmat după aceea construcția în formă de pilnie a zidului de incintă al mării încăperi al cărui sprijin era deja asigurat. Este posibil ca în această fază de construcție calea de acces și „poarta” de pătrundere în incintă, de pe latura sud-estică a movilei să fi rămas libere.

A doua fază de construcție privește în primul rând partea centrală a movilei; este vorba de construcția mormîntului și mai ales acoperirea lui, precum și a mormintelor secundare cu o mare cantitate de pietre. Din observațiile stratigrafice reiese că, cel puțin în parte, umplerea acestei mari cavități s-a făcut pe deasupra zidului de incintă cu pămînt și piatră aduse din jur pînă la completarea formei definitive a movilei după care a urmat placarea ei la exterior cu lespezi de piatră de calcar. Un asemenea monument nu putea fi ridicat în două-trei zile, cît timp era expus cadavrul, după informațiile lui Herodot (V, 8). Construcția unui asemenea monument funerar necesita un timp mult mai îndelungat și aceasta s-a efectuat cel puțin în două etape: în prima s-au ridicat extremitățile movilei și incinta ovală evident mult mai înainte, în timpul vieții personajului principal care, probabil, nu era străin de grandoarea monumentului său funerar; a doua fază de construcție s-a efectuat în timpul și după moartea acestuia. Este vorba de groapa mormîntului boltită cu o zidărie din piatră, după depunerea oaseilor incinerate și a ospățului funerar, urmată de umplerea cu pămînt și piatră a mării incinte ovale în formă de pilnie. În lumina acestor date, privind monumentalitatea construcției și dimensiunile movilei, putem afirma că mormîntul principal central din cuprinsul ei poate fi considerat un mormînt princiar daco-getic. O asemenea construcție grandioasă și costisitoare, care însumează un mare volum de muncă, era rezervată numai regelui și aristocrației și nicidecum oamenilor de rând. Așa cum au demonstrat-o descoperirile arheologice, mormintele acestora din

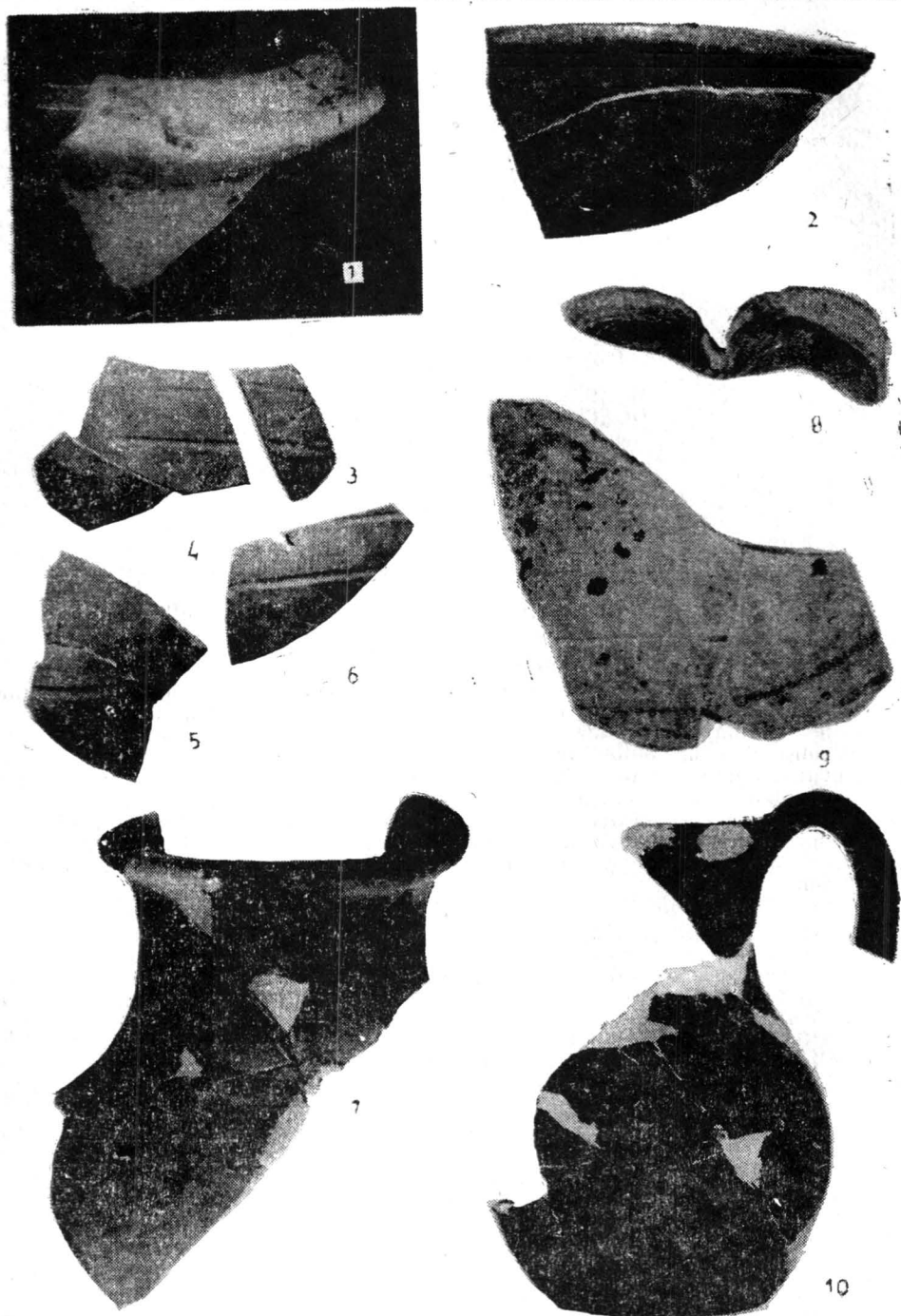


Fig. 6 — Cucuteni, movila nr 3; 1 — buză de amforă grecească; 2 — fragment de strachină-castron; 3—6 fragmente de la cana mare din pastă cenușie fină lucrată la roată; 7 — partea superioară a râinii din pastă fină-cenușie lucrată la roată; 8—9 — fragmente din vasul grecesc de tip ocnohoe; 10 — câniță pas-trată fragmentar, lucrată la roată din pastă neagră cu luciu la exterior.

urmă provin din cimitire plane de înhumare, dar mai ales de incinerare care, cum este și firesc, sînt mai mari și mult mai numeroase decît cele tumulare⁹.

În ceea ce privește sistemul de construcție al acestei movile el ne orientează către arhitectura funerară din lumea traco-getică din partea de sud a țării noastre și nordul Bulgariei, unde asemenea monumente sînt mai bine cunoscute. Relativ la placajul cu piatră, este cunoscut la Agighiol-Tulcea, unde cele trei camere funerare din acest tumul, cu *dromos* au fost acoperite cu o manta de pietre de mărimi diferite luate din imediata apropiere¹⁰. Și aici lespezile de dimensiuni mai mari au fost așezate mai ales spre poalele movilei¹¹. Spre deosebire de Cucuteni însă, la construcția *dromos*-ului și a incintelor funerare de la Agighiol¹², pe lângă piatra brută s-a folosit și lemnul, precum și unele blocuri de piatră cioplită¹³, practică bine documentată în arhitectura mormintelor tumulare traco-getice de pe teritoriul Bulgariei¹⁴. De asemenea, unii dintre tumulii de aspect monumental din necropola geto-dacică din secolul IV î.e.n., de la Enisala (jud. Tulcea) prevăzuți, în mijlocul lor, cu cîte o incintă circulară joasă din piatră nefasonată, erau acoperiți la suprafață cu cîte o manta din pietre¹⁵. Acoperirea unora dintre tumulii cu o manta de pietre, așa cum au demonstrat-o cercetările de la Cucuteni, Agighiol și Enisala, ca să ne limităm la cele mai importante descoperiri de acest fel de pe teritoriul țării noastre, reprezintă o practică mai veche în arhitectura funerară a unora dintre tumulii din lumea traco-getică. În acest sens, se pot menționa mormintele tumulare traco-getice de incinerare din a doua jumătate a secolului VI î.e.n. de la Bîrsești-Vrancea¹⁶, care aparțin marelui complex Bîrsești-Ferigile, bine documentat în zona subcarpatică și de dealuri ale Olteniei și Munteniei¹⁷, precum și la unele dintre mormintele tumulare de înhumare de la Balta Verde și Gogoșu din sud-vestul Olteniei¹⁸. Spre deosebire de acestea, în tumulii cu morminte de incinerare geto-dacice de la Zimnicea, datați în a doua jumătate a sec. IV și începutul sec. III î.e.n., s-a descoperit numai incinta funerară joasă, de formă rectangulară, construită din piatră nefasonată, ca la Cucuteni și Enisala dar fără mantaua de pietre care acoperea întreaga suprafață a tumulului¹⁹. Forma de pilnie a mării incinte din tumulul de la Cucuteni are unele analogii în construcții similare ca idee, dar executate din lut și mult mai mici, așa cum o demonstrează descoperirile din cei doi tumuli cercetați pe grindul de la Caraorman-Tulcea, datate în sec. V î.e.n. puși în legătură cu cenzaturile traco-getice și nu cu morminte propriu-zise²⁰.

În ceea ce privește inventarul mormintelor din marea movilă de la Cucuteni, așa cum am arătat mai sus, el este alcătuit din obiecte de podoabă (pandantive și mărgelile) cu urme de ardere secundară, care provin de la vase sparte ritual,

⁹ A. D. Alexandrescu, *Dacia N.S.*, 24, 1980, p. 19—108; G. Simion, *Thracia*, 3, 1974, p. 291 și urm.; C. Buzdugan, *Carpica*, 1, 1968, p. 77 și urm.; A. I. Meliukova, *Skifiia i frakiiskii mir*, Moscova, 1979, p. 141 și urm., care menționează o serie de morminte și necropole traco-getice între Prut și Nistru ca cele de la Dănceni, Pîrjolteni, Hanska, Tudorovo și a tele, încă inedite.

¹⁰ D. Berciu, *Arta traco-getică*, București, 1969, p. 39.

¹¹ I. Andrieșescu, *Revista de preistorie și antichități naționale*, 1, 1937, planșa XX, 1.

¹² *Ibidem*, planșa XXIV, 1—2; D. Berciu, *op. cit.*, p. 122.

¹³ T. Dremiszova, *Izvestija*, 25, 1962, p. 165 și urm.; Dremiszova-Nelcinova Tsv., *Arheologija BAN.*, Sofia, 1963, nr. 4, p. 54—65; M. Cicikova, în *Actes du première Congrès international des études balkaniques et sud-est européennes*, II, 1969, p. 365—373.

¹⁴ G. Simion, *Thracia*, 3, 1974, p. 297 și urm. și fig. 6a; *idem*, *Thracico-Dacica*, 1, 1976, p. 148 și urm. și fig. 3/1—2.

¹⁵ Sebastian Morintz, *Materiale*, 3, 1957, p. 220—221, fig. 1.

¹⁶ Al. Vulpe, *Necropola hallstättiană de la Ferigile (monografie arheologică)*, București, 1967; *idem*, *Mem. Antiq.*, 2, 1970, p. 115 și urm.; *idem*, *Dacia, N.S.*, 21, 1977, p. 81 și urm., aici și bibliografia.

¹⁷ D. Berciu și Eugen Comșa, *Materiale*, 2, 1956, p. 321 și urm.

¹⁸ A. D. Alexandrescu, *op. cit.*, p. 20 și fig. 5, p. 60.

¹⁹ G. Simion, *Peuce*, 2, 1971, p. 48 și urm. și pl. II și III.

probabil în legătură cu ospățul funerar, practică bine cunoscută la traci, menționat și de Herodot (V, 8).

Cele opt pandantive de argint aurit, dintre care șase întregi și două fragmentare (fig. 4/1—8) descoperite atât în cadrul mormintului princiar, cât și în așa zisele „morminte secundare” sînt identice ca formă, mărime și ornamentație. Ele se prezintă sub forma unei „pupe” bivalve, un fel de scoici goale în interior, lucrate din foaie subțire, perforate transversal la unul din capete și lipite median prin sudură cu argint. Ele sînt decorate cu un motiv floral în basorelief, în formă de palmetă cu șase petale alungite, situat în zona mediană a fiecărei valve, încadrat de dungi orizontale și paralele realizate în aceeași tehnică; una la capătul superior, prevăzută cu perforația circulară și alte două la partea inferioară a valvelor. Frapanta identitate de formă, mărime și decor ne face să credem că valvele, din care sînt alcătuite aceste pandantive, au fost lucrate în serie, în cadrul unui atelier, probabil local, prin ștanțare sau presare pe forme modelate și prin decuparea valvelor realizate din foaie subțire de argint aurit care, după aceea, au fost lipite și perforate la unul din capete pentru a fi utilizate. Asemenea podoabe sînt cunoscute în lumea greacă, ele fiind la modă în compoziția colierelor din secolele V—IV î.e.n.²⁰ Ele se întîlnesc deopotrivă și în inventarul unora dintre mormintele tumulare traco-getice, atât la noi, cât și pe teritoriul Bulgariei. Astfel, în tumulul Mușovița de lângă Duvanli, în mormîntul de înhumăție al unei femei, datat la sfîrșitul sec. VI și prima jumătate a sec. V î.e.n.²¹ se afla o placă pectorală din foaie de aur la capetele cărora atîrnau două grupe de cîte trei pandantive în formă de mugure lucrate tot din foaie de aur²². La Vrața, într-unul din tumulii cu morminte princiare traco-getice (mormîntul nr. 1) s-au descoperit, printre altele, și doi cercei grecești de aur, cu medalion și cu rozete de care atîrnau cîte cinci pandantive în formă de ghindă²³. Mormîntul a fost datat spre jumătatea secolului IV î.e.n.²⁴ De asemenea, în mormîntul „princiar” geto-dacic din tumulul de la Agighiol, datat aproximativ la jumătatea sec. IV î.e.n.²⁵, s-au descoperit două pandantive de aur în formă de amforă ornamentate în tehnica *au repoussé* și „sudate” pe verticală²⁶. Toate pandantivele descrise mai sus sînt din foaie de aur, deosebindu-se de cele din mormîntul tumular de la Cucuteni și prin sistemul de prindere care este sub forma unor inele aplicate la partea superioară a pandantivelor. Pandantive perforate transversal la unul din capete ca la Cucuteni s-au descoperit în mormîntul nr. 4 din tumulul C. 7 din marea necropolă geto-dacică de la Zimnicea²⁷. Este vorba de patru pandantive simple, atribuite primului tip, după clasificarea Alexandrinei Alexandrescu, cu formă alungită, lucrate din foaie de argint, probabil în aceeași tehnică ca și cele de la Cucuteni, din două valve presate pe forme modelate, care au fost „sudate” neglijent pe linia mediană verticală²⁸. Același tip de pandantiv îl întîlnim reprezentat sub formă de colier la figura feminină a cnemidei nr. 1 din același mormînt „princiar” de la Agighiol²⁹, precum și pe

²⁰ R. Higgins, *Greek and Roman Jewellery*. Londra, 1961, p. 127—128 și fig. 28 A.

²¹ B. Filov, *Die Gräbhügel necropole bei Duvanlij in Süd-bulgarien*, Sofia, 1934, p. 84; D. Berciu, *Arta traco-getică*, București, 1969, p. 101; R. Hoddinot, *Bulgarie in Antiquity*, London-Toubridge, p. 58; Petre Alexandrescu, *Thraco-Dacica*, 1, 1976, p. 119 unde autorul restrînge datarea acestui tumul la prima jumătate a sec. V î.e.n.

²² R. F. Hoddinot, *op. cit.*, p. 58—59 și planșa 30.

²³ Iv. Venedicov, *Archeologija*, 8, Sofia, 1966, p. 7—14 și fig. 4; R. F. Hoddinot, *op. cit.*, p. 78—79, planșa 51.

²⁴ D. Berciu, *op. cit.*, p. 101. Obiectele de origine locală apropie cronologia acestui mormînt de acela de la Agighiol, față de care este totuși mai timpurie.

²⁵ *Ibidem*, 9, 76.

²⁶ *Ibidem*, p. 49—51 și fig. 17/4, 6 și fig. 18/11—12.

²⁷ A. D. Alexandrescu, *op. cit.*, p. 24 și fig. 50/1, p. 101.

²⁸ *Ibidem*, p. 51 și fig. 50/11.

²⁹ D. Berciu, *op. cit.*, p. 45, fig. 13.

masca umană din argint aurit din tezaurul de la Peretu-Teleorman³⁰. Este mai mult ca sigur că pandantivele de acest tip, documentate mai ales în bazinul Dunării inferioare precum și pe teritoriul Moldovei, au fost lucrate în ateliere locale ale unor meșteri giuvaergii daco-geți care au învățat meseria probabil într-una din coloniile grecești din Dobrogea³¹. Ele erau utilizate sub formă de coliere Φ , așa cum o sugerează și reprezentarea de pe piesele citate mai sus, și nicidecum ca cercei, cum sînt pandantivele cu inel de prindere din mormîntul tumular de la Vrața.

A doua categorie de podoabe din inventarul mormîntului tumular de la Cucuteni o constituie mărgelele. Ele sînt de două feluri: alungite, în formă de butoiși, perforate longitudinal, atestate aici printr-o singură piesă de culoare neagră-cafenie (fig. 4/9), și rotunde, de formă aproape sferică, lucrate dintr-o pastă calcaroasă, un fel de faianță alb-gălbuie și cu angobă galben-verzuie. Angoba galben-verzuie se datorează arderii secundare pe care au suferit-o, odată cu arderea cadavrului și cele cinci mărgele de acest tip cite s-au descoperit pînă în prezent³².

Analizîndu-le cu atenție s-a remarcat că fiecare din cele patru mărgele întregi de acest tip, indiferent de mărimea lor, a fost decorată cu cîte șapte „ochi” de formă rotundă, din pastă de sticlă albă, bine șlefuită la suprafață, care au fost încrustați în pasta calcaroasă, probabil încă moale, a fiecărei mărgele în parte. La rîndul lor „ochii”, de dimensiuni diferite, sînt ornamentați, fiecare, cu cîte șapte puncte, mai mult sau mai puțin rotunde, de culoare albastră, unul central și șase în jurul lui, toate înscrise într-un cerc tot de culoare albastră, trasat fin la extremitatea fiecăruia dintre „ochii” încrustați (fig. 4/10—14).

Mărgelele, în special de tipul celor zise cu „ochi”, considerate de unii specialiști drept un produs grecesc³⁴, sînt bine cunoscute în monumentele funerare traco-getice din perioade mai vechi dar și mai noi din spațiul carpato-pontodunărean și balcanic³⁵. Ceea ce frapază în ornamentația mărgelelor rotunde și cu „ochi” din mormîntul princiar geto-dacic de la Cucuteni este cifra șapte care nu pare să fie întîmplătoare; șapte „ochi” încrustați pe o mărgea, fiecare „ochi” decorat cu cîte șapte puncte (6+1)central). Prezența repetată a acestor grupări de cîte șapte elemente ne face să presupunem că mărgelele aveau o semnificație magico-religioasă sau una calendaristică. Evident, această problemă atît de importantă pe care doar o semnalăm aici, urmează să fie mai bine studiată prin cercetările viitoare.

În ceea ce privește ceramica, analiza fragmentelor descoperite atît în aria mormîntului principal-central, cît și a celorlalte trei mormînte secundare, demonstrează că ele provin, în principal, de la patru vase întregibile, toate lucrate la roată și anume:

1. Strachină-castron păstrată fragmentar cu gura cilindrică și pereții corpului arcuți; buza îngroșată spre interior iar gîtul și umărul ușor profilate (fig. 5/1; 6/2). Vasul a fost lucrat din pastă fină de culoare cenușie cu nuanța cafenii și acoperit cu o angobă neagră-vineție lustruită atît pe fața interioară cît și la exteriorul lui.

2. Cană sau amforă (?) (înalță de 29 cm și diametrul maxim 21 cm), cu pereți subțiri și cu silueta sveltă, are gîtul strîmt și relativ înalt, gura ușor trompetiformă, buza îngroșată rotund spre exterior și corpul ușor arcuit (fig. 4/15 = 6/7). Acest vas, lucrat din pastă foarte bună, de culoare cenușie și cu angobă lustruită la exterior, a fost prevăzut cu una sau poate chiar două torți

³⁰ Petre Voievozeanu și Emil Moscalu, *Cercetări Arheologice*, 3, 1979, p. 354 și 357, fig. 2.

³¹ Petre Alexandrescu, *Dacia*, N.S., 18, 1974, p. 275—276 și 278.

³² Marin Dinu, „Magazin istoric”, 5, 1982, p. 32 (desenul cu încercarea de reconstituire a colierului).

³³ Mărgelele au fost analizate macroscopic de prof. univ. dr. Viorel Erhan de la Catedra de mineralogie a Facultății de biologie-geografie de la Universitatea „Al. I. Cuza” din Iași, căruia îi aducem mulțumirile noastre și pe această cale.

³⁴ Sebastian Morintz, *op. cit.*, p. 222.

³⁵ D. Berciu și Eugen Comșa, *op. cit.*, p. 367, 397 și fig. 89/10; Sebastian Morintz, *op. cit.*, p. 222 și fig. 3/3—5.

aplicate pe umăr, așa cum o indică urmele de prindere a uneia dintre ele. Vasul a fost ornamentat cu nervură orizontală la baza gîtului (fig. 4/15; 6/3—7) și cu două linii paralele adîncite care înconjurau vasul pe pîntecul lui, pînă în dreptul torții sau a celor două torți (?), unde aceste linii se întrerup (fig. 6/3—6).

3. Cească (înălțimea 11,4 cm, diametrul corpului 9 cm, diametrul gurii 7,5 cm, diametrul fundului 5,5 cm) cu profilul în S și cu fundul plat este prevăzută cu o toartă ușor supraînălțată și ovală în secțiune, trasă din buza vasului (fig. 4/16; 6/10). Vasul respectiv a fost lucrat la roată, ca și cele descrise mai sus, din pastă fină de culoare neagră acoperit la exterior și pe fața interioară a gurii cu o angobă neagră cu luciu metalic la exterior, realizat probabil cu o paletă fină ale cărei urme se mai observă în unele locuri. Ca decor vasul are o nervură ușor reliefată, dispusă orizontal la baza gîtului, ca și la vasul nr. 2 din pastă cenușie fină descris mai sus.

4. *Oenohoe* păstrată fragmentar, înaltă de circa 14 cm, cu gura trilobată și umărul lăsat; a fost lucrată din pastă fină de culoare galben-cărămizie lustruită la exterior. Vasul a fost ornamentat pe pîntec cu o bandă orizontală alcătuită din două linii subțiri paralele de culoare roșie, iar pe gît cu o bandă lată cu unele motive greu de definit în actuala stare de conservare a fragmentelor ceramice, pictate tot cu aceeași culoare roșie. În sfîrșit o bandă de aceeași culoare conturează și fața interioară a buzei trilobate a aceluiași vas (fig. 5/4; 6/8—9).

În afară de acestea, în pămîntul de umplură al movei s-au descoperit și cîteva fragmente ceramice de la vase lucrate cu mîna, dintre care unele provin de la borcane mari, cu decor alveolar pe umăr (fig. 5/3), zise „de tip hallstattian tîrziu” dar fără posibilitate de precizare cronologică.

Dacă pentru încadrarea unora dintre obiectele de podoabă din cuprinsul mormintelor, în special pentru pandantive sînt unele analogii, pentru cele trei vase ceramice fragmentare lucrate la roată, din categoria de pastă cenușie fină și neagră cu luciu la exterior, analogiile, care sã ne permitã și o încadrare cronologică mai precisă, lipsesc deocamdată. Vasele din pastă fină descoperite aici pot fi incluse în marea grupă a ceramicii cenușii geto-dacice ponto-dunărene de influență greacă, datată în secolele VI—IV î.e.n.³⁶. Cît privește cãnița din pastă neagră cu luciu la exterior și cu toartă supraînălțată care apare aici pentru prima dată lucrată la roată este binecunoscută prin exemplare lucrate cu mîna, așa cum o dovedesc descoperirile de la Poiana-Nicorești³⁷. Ca formă chiar și ca decor, ea se apropie și de unele exemplare de aceeași tip, lucrate la roată, din pastă cenușie, cu toartă supraînălțată și fundul adesea inelar, descoperite în unele morminte de incinerare plane și tumulare din marea necropolă de la Zimnicea, care au fost datate larg, începînd cu secolul al IV-lea și pînă în secolul al II-lea î.e.n.³⁸, deci pe o perioadă foarte îndelungată. Ceea ce deocamdată se poate spune cu mai multă precizie este cã, atît cãnița din pastă neagră, cît și amfora sau cana mare, din pastă cenușie fină din cuprinsul movei nr. 3 de la Cucuteni, ambele decorate la baza gîtului cu cîte o nervură în relief (fig. 4/15—16; 6/7), provin probabil din același atelier ceramic geto-dacic și pot fi considerate contemporane între ele. Nu este exclus ca și strachina castron să provină din același atelier geto-dacic.

Cît privește cana mare, din pastă cenușie și cu buza ușor răsfrîntă și îngroșată rotund, ea pare să aibă unele similitudini mai ales în redarea rotunjită a buzei și elevată a gîtului, cu un exemplar tot din pastă cenușie, de dimensiuni mai mari și fără torți, descoperit în cetatea geto-dacică de pe dealul „Cătălina”

³⁶ Constantin Preda, *Thraco-Dacica*, 3, 1982, p. 20.

³⁷ R. Vulpe, *SCIV*, 2, 1951, 1, p. 180 și urm. și fig. 15/3—5. Referindu-se la una din cele trei cãnițe (fig. 15/4), cea mai apropiată de exemplarul nostru, autorul menționa cã „este frumos lustruit și lucrat cu atîta îngrijire și precizie, încît nu se poate ști dacã aparține tehnicii cu mîna ori tehnicii la roată” (185).

³⁸ A. D. Alexandrescu, *op. cit.*, p. 48 și fig. 35/3—4; 36/1—2, 7—8, 10—12, 38/1, 3.

de la Cotnari din apropiere, datată deocamdată la mijlocul sau chiar în a doua jumătate a secolui IV și în secolul III î.e.n.³⁹

Relativ la încadrarea cronologică a acestui mare tumul, respectiv a mormintului princiar din cuprinsul lui, în stadiul actual al cercetărilor, încă neîncheiate, e greu să ne pronunțăm categoric. Astfel, dacă am avea în vedere numai ceramica cenușie și cănița neagră analizate mai sus, inclusiv pandantivele de argint-aurit, pentru care am prezentat unele analogii, am putea data acest monument funerar ce mai devreme la începutul sau chiar la jumătatea sec. IV î.e.n. Dar, din inventarul acestor ași morminte face parte și ceramica grecească de import, fragmentul de amforă tasiiană și mai ales vasul fragmentar de tip *oenohoe* cu formă zisă *olpe* de factură ioniană sau Histria arhaică⁴⁰, care aici, în nordul Moldovei, nu permite o datare mai nouă de sfârșitul secolului al V-lea î.e.n. La acestea se adaugă și unele elemente de construcție a tumulului, în primul rând forma de piie a incintei mari de piatră cu deschiderea spre sud-est care este identică cu acelea din Iut și de dimensiuni mult mai mici din tumulii de nisip din punctele „La Samova” și „La Beresche” de pe grindul Caraorman (jud. Tulcea) și care, pe bază de ceramică grecească, au fost datați tot în secolul V î.e.n.⁴¹ Așadar, pină la definitivarea cercetărilor arheologice în cadrul acestui mare tumul opinăm pentru încadrarea lui cronologică aproximativ la sfârșitul sec. V î.e.n.

Dealtfel, prezența unei ceramici negre și cenușii de factură traco-getică lucrată la roată, într-un astfel de monument princiar în a doua jumătate a sec. V î.e.n., ca cel de la Cucuteni, nu trebuie să mai surprindă acum. Se știe că în tumulii de la Bîrsești-Vrancea⁴² și mai ales în cel de la Kruglik pe Nistru (raionul Cernăuți)⁴³, ambele descoperiri date în a doua jumătate a secolului al VI-lea î.e.n., s-au aflat vase din pastă cenușie lucrate la roată, zise de factură sudică sau sud-tracică. De asemenea, în cuprinsul așezării geto-dacice de la Curteni-Valea Merilor (jud. Vaslui) s-a descoperit ceramică cenușie la roată datată, pe baza acelorăși importuri grecești, în a doua jumătate a secolului VI și prima jumătate a secolului V î.e.n.⁴⁴

În încheiere, câteva considerații de ordin istoric sugerate de rezultatul acestor cercetări. Am arătat mai sus care sînt argumentele care ne-au determinat să precizăm atît apartenența geto-dacică cît și caracterul princiar al acestui monument funerar. Așa cum s-a arătat, el nu reprezintă aici ceva izolat ci face parte dintr-un mare cîmp al tumulilor probabil un adevărat „deal al regiilor” geto-daci din această parte de nord-est a lumii traco-geto-dacice. Evident, talia diferită a tumulilor care se mai păstrează⁴⁵, sistemul lor de construcție așa cum au demonstrat-o și rezultatele cercetărilor din tumulii nr. 1 și 3 arată că cei îngropați în aceste movile nu se aflau toți în vîrfurile piramidei aristocrației geto-dacice locale. Totuși, numărul mare al acestor tumuli aici, printre care se aflau și unii de dimensiuni mari, sugerează ideea unei necropole princiare care acoperă o perioadă de timp mult mai îndelungată, pe care numai cercetările viitoare o vor putea preciza, cel puțin în parte.

Unde se afla centrul politico-administrativ, reședința acestor basilei, nu știm exact. Știm doar că pe dealul „Cătălina” de la Cotnari, situat la numai 7 km în linie dreaptă spre nord de platoul „Gosa” de la Cucuteni se află cetatea daco-

³⁹ A. C. Florescu, *op. cit.*, p. 117; Silvia Teodor, *op. cit.*, p. 159. Vasul citat, inedit, aflat în colecția Institutului de istorie și arheologie „A. D. Xenopol” din Iași, ne-a fost semnalat de A. C. Florescu, autorul cercetărilor de la Cotnari, căruiua îi mulțumim și pe această cale.

⁴⁰ Marcelle F. Lambrino, *Les vases archaïques d'Histria*, București, 1938, p. 164 și urm., fig. 116, 117 b și planșa 7/7. Caracterul arhaic histrian al vasului *oenohoe* de la Cucuteni ne-a fost confirmat de Petre Alexandrescu, C-tin Preda și alți specialiști de la Institutul de Arheologie din București, cărora le mulțumim și pe această cale.

⁴¹ G. Simion, *Peuce*, 2, Tulcea, 1971, p. 48 și urm. și pl. II—III.

⁴² Sebastian Morintz, *Materiale*, 3, 1957, p. 222.

⁴³ Galina I. Smirnova, *Arch. Rozhledi*, 17, 1965, p. 76 și urm.

⁴⁴ Constantin Iconomu, *Dacia, N.S.*, 23, 1979, p. 88 și urm.

⁴⁵ O fotografie aeriană ne-ar ajuta probabil să depistăm urmele și a celorlalte movile astăzi aproape dispărute de pe acest deal.

getică datată în secolele IV—III î.e.n., mai probabil în sec. V—III î.e.n. Tot acolo, în apropiere de Cotnari, la Scobiști, sînt menționate alte două cetăți, una pe „Dealul lui Vodă” și alta în punctul „Basaraba”, care n-au fost încă cercetate metodic⁴⁶. De asemenea, o cetate geto-dacică se semnalează la Crivești lângă Tîrgu Frumos, la sud-vest de Cucuteni⁴⁷.

În afară de acestea, în imediata apropiere de dealul Gosan, în punctul „Mlada” s-a cercetat deja o așezare geto-dacică de caracter sătesc cu două niveluri de locuire din secolul IV și pînă în secolul II î.e.n.⁴⁸, iar ceva mai la nord, la circa 1,5 km, pe dealul „Cetățuia” cu celebra așezare neolitică s-a delimitat și un strat cu urme de locuire geto-dacică din secolele IV—III î.e.n.⁴⁹. Între cele două așezări, pe dealul „Laiu”, la numai 500 m sud-vest de „Cetățuia”, într-o zonă fără tumuli și fără alte urme de locuire s-a descoperit marel tezaur princiar geto-dacic cu peste 2 kg obiecte de podoabă din aur din care se remarcă un coif de paradă frumos ornamentat, o brățară mare și un colan, precum și alte piese de podoabă (butoni și aplici diferite ca formă pentru piesele de harnașament), care a fost datat de autorii studiului „vers es années 400 av.n.è.”⁵⁰ și nu „aproximativ în secolul IV” sau „au II-e siècle av.n.è.”, două datări false și contradictorii care ne-au fost atribuite pe nedrept de Dan Drăguș într-un scurt articol al său⁵¹.

Așadar, movila nr. 3 din marea necropolă tumulară cu morminte princiare geto-dacice de la Cucuteni, alături de celelalte descoperiri geto-dacice menționate aici, în special tezaurul princiar din apropiere de pe dealul Laiu de la Băiceni și cetatea de pe dealul Cătălina-Cotnari, alcătuiesc un complex unitar de descoperiri geto-dacice deosebit de important în această zonă de nord-est a României*.

Cît de mare și de puternică era formațiunea politică geto-dacică atestată de descoperirile de la Cucuteni-Băiceni și Cotnari, nu știm încă. În orice caz, ea depășea cu mult cadrul unei simple formațiuni tribale; era probabil o mare uniune de triburi geto-dacice, similară aceleia din Dobrogea care, la sfîrșitul secolului VI î.e.n., a opus rezistență marel și puternicei armate a lui Darius I cu prilejul expediției împotriva scîților din 514—513 î.e.n.⁵². După opinia noastră este mai mult ca sigur că însăși înființarea coloniilor grecești la Pontul Stîng a fost posibilă numai în condițiile existenței aici, în lumea traco-getică, a unor formațiuni politice puternice, în frunte cu o aristocrație capabilă să asigure coloniștilor greci atît existența cît și buna desfășurare a activității lor economice pe aceste meleaguri.

De altfel, vasul *ocnohoe*, de factură arhaică histriană din mormîntul princiar de la Cucuteni, alături de celelalte piese de inventar, indică atît vechimea cît și direcția nordică a legăturilor comerciale ale Histriei cu aristocrația geto-dacică de la nord de Dunăre, în special din Moldova, evident prin intermediul mixhelenilor.

Pătrunse mai de timpuriu și în cantități relativ mici la început produsele histriene de lux și ale meșterilor locali, au fost urmate mai tîrziu, începînd cu jumătatea secolului IV î.e.n. și de moneda histriană, așa cum o demonstrează tezaurule monetare de la Suletea și Bunești-Averești (jud. Vaslui)⁵⁴, precum și unele

⁴⁶ A. C. Florescu, *op. cit.*, p. 104—105.

⁴⁷ M. Petrescu-Dîmbovița și Marin Dinu, *Dacia, N.S.*, 19, 1975, p. 123.

⁴⁸ Attila László, *Arh.Mold.*, 6, 1969, p. 66—90.

⁴⁹ M. Petrescu-Dîmbovița, *Cucuteni*, București, 1966, p. 11, 20, 31.

⁵⁰ M. Petrescu-Dîmbovița și Marin Dinu, *op. cit.*, p. 123.

⁵¹ Dan Drăguș, *Cercetări Arheologice*, 3, București, 1979, p. 337—338.

* Exprimăm și pe această cale toată considerația Secretariatului Comitetului județean Iași al P.C.R., C.J.C.E.S. și Consiliului popular județean Iași, care, apreciînd valoarea documentar-istorică și muzeistică deosebită a mormîntului tumular de la Cucuteni și a cetății geto-dacice de la Cotnari-Cătălina, au luat măsuri urgente de protecție și conservare la fața locului a celor două monumente geto-dacice care vor intra, în felul acesta, în circuitul de valori istorice și turistice ale României.

⁵² Herodot, IV, 93, și V, 3; vezi și Constantin Preda, *op. cit.*, p. 22.

⁵³ Constantin Preda, *op. cit.*, p. 22.

⁵⁴ Bucur Mitrea, Comunicare prezentată la ședința Societății de Numismatică-filiala Iași în luna noiembrie 1982.

monede răzlețe de bronz de la Vetrișoia (Vaslui)⁵⁵ sau Doroșcani (com. Popești-Iași), unde s-a descoperit o didrahmă histriană⁵⁶. Topografia lor demonstrează nu numai direcția dar și extinderea comerțului histrian, evidențiindu-se, în același timp, progresele realizate de societatea geto-dacică din această perioadă.

În sfârșit, cei doi tumuli cu morminte princiare de incinerare de la Cucuteni, dintre care unul cu o construcție monumentală deosebită, după rit și ritual se înscriu în marea arie a mormintelor princiare traco-getice ca și cele de la Enisala din Dobrogea, Branicevo, Iancovo și alte localități din nordul Bulgariei, tot cu morminte tumulare de incinerare⁵⁷. Este și aceasta o dovadă atît a dezvoltării cît și a unității lumii traco-geto-dacice, a cărei vatră permanentă în spațiul carpato-danubiano-pontic și balcanic este din ce în ce mai bine delimitată, atît la noi cît și în țările vecine⁵⁸.

QUELQUES CONSIDÉRATIONS SUR LA NECROPOLE TUMULAIRE, DACO-GETIQUE, DÉCOUVERT A CUCUTENI (dép. de Iassy)

R é s u m é

Dans cette étude on a présenté les résultats partiels des recherches archéologiques effectuées dans les années 1979—1981 dans le tumulus no. 3, le dernier, et le plus grand d'un groupe de trois tumulus qui se trouvent sur la colline „Gosan” (fig. 1), considérée comme un véritable champ des tumulus située à extrémité Nord du village de Cucuteni.

Ayant 3,50 m de hauteur et le diamètre de 35 m, ce tumulus a été presque entièrement couvert par des dallas en pierre non-façonnées de calcaire local (fig. 3/3). Sous ce placage de pierres, au milieu, se trouve une grande enceinte ovale, en forme déentonnoire, construite en pierre sur pierre (fig 2b ; 3/1—3, 4), avec une couverture vers le sud-est une sorte de porte dans la direction d'une voie d'accès, flanquée par des êtres de feu, rituels à ce qu'il paraît.

A l'intérieur de cette grande enceinte, haute de 3,35 m, ayant le diamètre maximal de l'ouverture de 10 m et le mur plaqué à la base d'une file (d'une rangée) des dalles de pierre sur le chant (fig. 3/2), on a découvert quatre tombeaux d'incinération — un tombeau principal central (T. no. 4) et trois autres secondaires situés vers l'ouverture de l'enceinte, qui appartiennent probablement à des personnes sacrifiées, proches au défunct principal, pratique mentionnée par Herodot également. Le tombeau principal central a été protégé par une construction en pierre (fig. 3/5), sur laquelle on a déposé une grande quantité le pierre et de terre jusqu'au remplissage de l'enceinte. L'inventaire des tombeaux est constitué par un collier de pendants bivalves en feuille d'argent doré (fig. 4/1—8) et des rassades en pôte calcaire encrustées de „perles” en verre (fig. 4/9—14), tout comme des vaisseaux de céramique partiellement conservés (fig. 4/15—16 ; 5/1—2 ; 4 ; 6/1—10), tous travaillés à la roue et cassés selon le rituel pendant le festin funéraire.

Le caractère princiare du tombeau principal central et son appartenance ethnique géto-dace sont assurés aussi par la construction monumentale à maçonnerie en pierre dans le système géto-dace, mais surtout par le rite de l'incinération et le rituel pratiqué, caractéristiques, selon Herodot, à l'aristocratie du monde thraco-géto-dacé.

⁵⁵ Informații medic dr. Tudor Diaconescu la ședința de comunicări a Societății de Numismatică-filiala Iași din 5.XII.1982.

⁵⁶ Informații ing. Rudolf Calinca la aceeași ședință de comunicări științifice din 5.XII.1982.

⁵⁷ Dremsizova Tv., *op. cit.*, (vezi supra nota 13) ; I. T. Niculiță, *Geti IV—III vv. don.e.v. Dnestrovsko — Karpatskich zemleach*, Kișinău, 1977, p. 63 și urm.

⁵⁸ Mircea Babeș, *SCIVA*, 30, 1979, 3, p. 327—345.

On a fait des observations concernant la dynamique de la construction de ce tombeau funéraire qui, vu la céramique grecque et son système de constructions, a été daté vers la fin du V^e siècle. Il fait partie d'un complexe plus large de découvertes principales geto-daces de cette zone comme par exemple : la cité trouvée sur la colline „Cătălina“ de Cotnari et le trésor des objets en or qui se trouve tout près de Băiceni, toute en rapport probable avec une grande et puissante union tribale dont les chefs entretenaient des relations étroites avec les colonies grecques du Pont gauche et surtout de Histria, dont les influences et produits artisanaux arrivaient jusqu'au nord de la Moldavie au V^e siècle a.n.è. déjà.

L'EXPLICATION DES FIGURES

Fig. 1 — Cucuteni, „Dealul Gosan“. 1. Le groupe des tumulus 1—3 de l'extrémité SE de la colline.

Fig. 2 a. Le tumulus no. 3 vue d'ensemble.

Fig. 2 b. La grande enceinte ovale en forme d'entonnoir du centre de tumulus nr. 3 ; Légende de la fig. 2 b, 1, pierres du mur de l'enceinte ; 2. témoin du mur de la zone dérangée ; 3. le monticule de pierre de l'intérieur de l'enceinte ; 4. pierres du placage de la surface du tumulus ; 5. pierres aux traces de brûlage, des êtres rituels, probablement ; 6. pierres de chant de la base du mur de l'enceinte ; 7. pierres de la surface du mur de l'enceinte ; 8. pierres écroulées, indéfinies.

Fig. 3 — Cucuteni, le tumulus no. 3.1, la partie ouest du mur de l'enceinte ; 2. aspect de la partie nord-nord-ouest du mur d'enceinte plaqué à l'intérieur, à la base, avec des dalles de pierres sur le chant ; 3. profil du fossé no. 1 du secteur sud-ouest du tumulus, avec une couche de pierres à la surface, du placage du tumulus ; 4. aspect de la zone est, sud-est du mur d'enceinte et du profil de son intérieur ; 5. la fosse de la tombe „princiare“ no. 4, avec un segment de son mur de protection.

Fig. 4 — Cucuteni, le tumulus no. 3.1—8, pendentifs ; 9—14, rassades ; 15—16 vases fragmentaires travaillés à la roue.

Fig. 5 — Cucuteni, le tumulus no. 3.1, fragment d'écuelle-soupière en pâte grisâtre ; 2. fragment d'amphore ; 3. fragment de vase travaillé à la main ; fragment de la bouche (l'ouverture) trilobée du vase de type *oenohoe*.

Fig. 6 — Cucuteni, le tumulus no. 3—1, rebord d'amphore grecque ; 2. fragment d'écuelle-soupière ; 3—6. fragments de la grande cruche en fine pâte grisâtre travaillé à la roue ; 7. partie supérieure de la cruche en fine pâte grisâtre à la roue ; 8—9. fragments du vase grec, du type *oenohoe* ; 10. cruchon conservé partiellement, travaillé à la roue en pâte noire polie à l'extérieur.