

AȘEZAREA CUCUTENI A-B DE LA DÂMBUL MORII. PRACTICI RITUALE, COMPLEXE ȘI OBIECTE DE CULT

Radu Ștefan BALAUR¹

Cuvinte cheie: *Dâmbul Morii, Cucuteni A-B, așezare, obiecte de cult, măsuțe altar*
Keywords: *Dâmbul Morii, Cucuteni A-B, settlement, cult objects, cult tables*

Introducere

Așezarea de la Cucuteni – *Dâmbul Morii* (întâlnită în unele surse și sub denumirea de Băiceni – *Dâmbul Morii*) a avut un aport important în stabilirea periodizării fazei Cucuteni A-B, considerată până în acel moment o fază unică și de scurtă durată¹. Prima mențiune a sitului, sub denumirea de „Talsiedlung – *Așezarea din Vale*”, a fost făcută de H. Schmidt, care a efectuat și un mic sondaj de control în partea vestică a așezării, de circa 31 x 2 m, precum și două casete de circa 3 x 6 m². Din păcate, nu au fost făcute descoperiri semnificative și nici nu beneficiem de un plan al săpăturilor. Șanțul a fost surprins ulterior de cercetările desfășurate în campaniile din 1961-1962, dar se pare că doar pe o porțiune de 5-6 x 2 m³.

Așezarea de la *Dâmbul Morii* se află în nord-estul României (Fig. 1/ 1), județul Iași (Fig. 1/ 2), pe teritoriul comunei Cucuteni, sat Băiceni (Fig. 1/ 3). Este situată pe un promontoriu poziționat între pârâul Recea la vest și Pârâul Morii la est, cu pante mai abrupte la sud-est și mai line pe celelalte părți⁴ (Fig. 1/ 4).

¹ Institutul de Cercetări Interdisciplinare, Departamentul de Științe Exacte și Științe Ale Naturii, Centrul Arheoinvest, Universitatea „Alexandru Ioan Cuza” din Iași, IAȘI.

² M. Dinu, *Principalele rezultate ale cercetărilor de la Băiceni-Dâmbul Morii, coM. Cucuteni (1961-1966)*, în N. Ursulescu, C.-M. Lazarovici (eds.), *Cucuteni 120 – Valori universale. Lucrările simpozionului național, Iași, 30 Septembrie 2004*, Editura Sedcom Libris, Iași, 2006, p. 31-56.

³ H. Schmidt, *Cucuteni in der Oberen Moldau, Rumänien. Die befestigte Siedlung mit bemalter Keramik von der Stein kupferzeit in bis die vollentwickelte Bronzezeit*, Berlin-Leipzig, 1932, p. 13.

⁴ M. Dinu, *op. cit.*, p. 31.

⁵ Idem, *Cucuteni-Dâmbul Morii*, în C.-M. Lazarovici, Gh. Lazarovici, S. Țurcanu, *Cucuteni. A Great Civilization of the Prehistoric World*, Editura Palatul Culturii, Iași, 2009, p. 106; A. Asândulesei et alii, *Revisiting “the settlement in the valley”. New insights from Cucuteni-Dâmbul Morii, Iași County*, în A. Melnicu, B. P. Niculică, S. Ignătescu, S. C. Enea (eds.), *Eternitatea Arheologiei. Studii în onoarea profesorului Dumitru*

Pe parcursul celor opt campanii de săpătură (1961-1964, 1965, 1977-1978 și 1989), sub coordonarea lui Marin Dinu au fost cercetate și identificate, după spusele autorului, 10 locuințe Cucuteni A-B și sistemul defensiv al așezării⁵. O consultare atentă a planurilor de săpătură și a carnetelor de șantier ne determină să afirmăm că, în fapt, numărul locuințelor cercetate parțial sau integral este 15⁶ (Fig. 2).

Practicile și activitățile religioase au jucat un rol important în viața comunităților cucuteniene⁷.

Manifestările magico-religioase se prezintă în diferite formule organizate uneori regional, alteori la nivelul comunității, sau chiar doar într-un anumit spațiu strict delimitat: gropi de fundație sau de fondare, la nivelul așezării sau la nivelul locuinței, vetre și gropi rituale sau cu caracter de cult, complexe de cult incluzând variate depuneri rituale (ceramică, obiecte de piatră, unelte de os, corn, reprezentări plastice antropomorfe și zoomorfe) sunt documentate pe toată evoluția complexului cultural Precucuteni-Cucuteni⁸.

Valorificând în principal materialele și informațiile inedite provenite din documentațiile de șantier, în studiul de față dorim să prezentăm câteva complexe și piese ce pot fi legate de anumite ritualuri sau manifestări cu caracter de cult identificate în așezarea Cucuteni A-B de la *Dâmbu Morii*. Analiza noastră nu va include reprezentările antropomorfe și zoomorfe pe care le vom prezenta într-o lucrare separată.

Depuneri rituale și ritualuri de fundare

Pentru început vom prezenta câteva situații în care s-au identificat depuneri de obiecte și vase în formule mai mult sau mai puțin complexe.

O primă asemenea situație a fost documentată pentru locuința 1, unde, sub platformă, pe lângă unele fragmente ceramice, s-a descoperit un vas de dimensiuni mai mari, de tip Cucuteni C, dispus cu fundul în sus, peste „o piatră fasonată, neperforată, în formă de topor”⁹. Sub două vetre din aceeași locuință s-a descoperit câte un fragment

Boghian la a 65-a aniversare, Editura Mega, Cluj-Napoca, 2020, p. 320; R. Șt. Balaur, *The Cucuteni A-B Settlement of Băiceni-Dâmbul Morii. History of Research*, în SAA, 26 (2), 2020, p. 170.

⁵ M. Dinu, *op. cit.*, 2009, p. 106-107; A. Asăndulesci *et alii*, *op. cit.*, p. 324.

⁶ R. Șt. Balaur, *Noi date despre cercetările din așezarea Cucuteni A-B de la Dâmbul Morii. Campaniile de săpături din 1977 și 1978*, în *Carpica*, LII, 2023, p. 71.

⁷ D. Monah, *Organizarea socială, religia și arta în epoca neo-eneolitică*, în *Istoria Românilor*, vol. 1, 2001, p. 175-178; C.-M. Lazarovici, Gh. Lazarovici, S. Țurcanu, *op. cit.*, p. 56-67.

⁸ M. Diaconescu, *Aspecte ale unor practici magico-religioase în așezarea cucuteniană de la Vorniceni, Pod Ibăneasa, jud. Botoșani*, în *ActaMS*, XI, 2012, p. 14-15.

⁹ Cucuteni – Băiceni – Dâmbul Morii – Carnet de săpătură 1. Campania din 1961, p. 34-35.

de idol¹⁰. Situația ne determină să presupunem că cele două obiecte făceau parte, cu mare probabilitate, dintr-un ritual de construcție a vetrelor.

În locuința 2 este documentată o situație similară. Sub platforma acestei construcții s-au identificat două situații în care, în fiecare, a fost descoperit câte un vas. Unul dintre acestea ne atrage în special atenția pentru că era poziționat cu gura în jos și acoperea „un os de bovidu de la încheietură”¹¹. Prezența oaselor de animale în circumstanțe asemănătoare i-a determinat pe unii cercetători să afirme că ele pot documenta un ritual ce implică ofrandele sau consumul de carne, în cadrul unor manifestări speciale cu caracter magico-religios¹².

O posibilă groapă sau depunere rituală s-a identificat și în locuința 6, unde, sub platformă s-au descoperit fragmente ceramice de la vase de dimensiuni mai mari, un grup de pietre și oase „probabil de la bovidee”¹³.

O ultimă situație pe care o menționăm, este cea identificată în locuința 10, cercetată în campania din 1977. În acest caz, Dinu Marin, autorul săpăturilor de la *Dâmbul Morii*, indică în documentația de șantier identificarea unui posibil ritual de fundare, documentat de un mic complex format dintr-un vas suport cu partea inferioară plasată peste o strachină¹⁴. Din nefericire, nu am reușit să identificăm alte informații despre acesta.

Construcții de cult

Printre descoperirile de la *Dâmbul Morii* se remarcă și prezența unor instalații cu rol de cult, folosite cel mai probabil în anumite ceremonii sau ritualuri.

Menționăm, în acest sens, o structură din chirpic ars cu nisip în compoziția pastei, descoperită în locuința 1, cu urme de gardină la extremități¹⁵. Ea acoperea o suprafață de circa 1 m². Nu este clar dacă această structură este o vatră, și nici nu este precizată locația exactă a acesteia în cadrul locuinței.

Tot în locuința 1 au fost descoperite două plăci de lut (Fig. 3/ 1, 2) ce ar fi putut fi puse în legătură cu un altar. Cele două piese erau realizate din lut amestecat cu material organic și nisip, cu dimensiuni la bază de circa 10-12 cm și înălțimi de circa 13-14 cm. Au fost arse la roșu, una dintre ele prezentând o ardere mai puternică, până spre vitrifiere (Fig. 3/ 2). În ceea ce privește interpretarea acestor piese, nu excludem posibilitatea să fi reprezentat extremitățile în formă de coarne ale unui altar similar celui

¹⁰ *Ibidem*.

¹¹ Cucuteni – Băiceni – *Dâmbul Morii* – Carnet de săpătură 1. Campania din 1962, p. 60, 97.

¹² M. Diaconescu, *op. cit.*, p. 15.

¹³ Cucuteni – Băiceni – *Dâmbul Morii* – Carnet de săpătură 3. Campania din 1966, p. 13.

¹⁴ Cucuteni – Băiceni – *Dâmbul Morii* – Carnet de săpătură 3. Campania din 1977, p. 142.

¹⁵ Cucuteni – Băiceni – *Dâmbul Morii* – Carnet de săpătură 1. Campania din 1961, p. 15.

descoperit, mai recent, la Scânteia¹⁶ sau brațele unei statui antropomorfe de dimensiuni mari, în poziție de orantă, similară piesei descoperite în Locuința 60 de la Trușești¹⁷. Nici în această situație, contextul descoperirii nu este clar menționat, singura informație de care dispunem este că materialele au fost preluate împreună cu cele din complexul 4. Nu este exclusă posibilitatea ca structura din chirpic (vatra (?!)) din apropierea complexului 4, posibil cea menționată mai sus, să fi format, împreună cu cele două plăci de lut, un altar.

O altă structură care trebuie menționată a fost descoperită în locuința 2. În acest caz, a fost descoperită cu certitudine o vatră păstrată fragmentar. Avea lățimea de 0,65 m și o gardină în formă de U, cu colțurile rotunjite și cu deschiderea probabil spre vest. Lungimea sa nu este precizată. Interesant este faptul că în lipitura ei au fost identificate patru alveolări („adâncituri”). Trei dintre cele patru gropi de pe lipitura vetrei erau dispuse într-o linie dreaptă (o diagonală), orientată N-S, iar a patra, situată la est, forma cu adâncitura centrală o altă diagonală. Nu este exclus ca pe lipitura vetrei să fi existat cinci adâncituri, dispuse oarecum romboidal, patru la colțuri și una la mijloc¹⁸.

În interiorul aceleiași locuințe, sunt menționate – fără a fi precizat contextul descoperirii – și două structuri paralelipipedice (Fig. 3/ 3, 4), realizate din lut amestecat cu pleavă. Ambele au dimensiuni aproximativ egale la bază, de circa 14,5 x 14 cm. Le diferențiază, însă înălțimea: prima structură, notată în documentația de șantier ca piesa nr. 2 (Fig. 3/ 4), are 10 cm, iar cea de-a doua, indicată drept piesa 3 (Fig. 3/ 3), are o înălțime de circa 14 cm. În textul carnetului de șantier, Marin Dinu a indicat aceste două structuri ca fiind altare, fără a oferi alte informații suplimentare. Din nefericire, acestea nu apar pe planurile de săpătură.

Într-o altă situație, în interiorul locuinței 5, în colțul său de sud-est, s-au descoperit două structuri de piatră, apropiate între ele. Ambele aveau formă ovală, cu dimensiuni de 70 x 30 cm, și 95 x 45 cm. Între ele, în mijloc, se află o mică incintă rotundă, mai înaltă cu 7 cm decât restul construcției și cu diametrul de 20 cm, în jurul căreia gravitau pietrele. Marin Dinu a apreciat că și aceste construcții au avut un caracter de cult¹⁹, fiind probabil legate de activitatea rășnitului, dacă luăm în considerare prezența unei rășnițe, conform planurilor de săpătură.

¹⁶ Gh. Lazarovici et alii, *Un sanctuar casnic sau comunitar de la Scânteia. Studiu de etnoreligie, etnarheologie, arheologie*, în *ActaMT*, XV, 2019, p. 57, Fig. 19/ c-d.

¹⁷ M. Petrescu-Dîmbovița et alii, *Trușești. Monografie arheologică*, Editura Academiei Române, București-Iași, 1999, p. 117-121; C. M. Lazarovici, Gh. Lazarovici, S. Țurcanu, *op. cit.*, p. 59, Fig. 4; A. Kovacs, *Temple, sanctuare, altare în Neolitic și Epoca Cuprului din sud-estul Europei*, Editura Karl A. Romstorfer, Suceava, 2016, p. 156.

¹⁸ Cucuteni – Băiceni – *Dâmbul Morii* – Carnet de săpătură 1. Campania din 1962, p. 58-59.

¹⁹ Cucuteni – Băiceni – *Dâmbul Morii* – Carnet de săpătură 2. Campania din 1964, p. 55.

În aceeași categorie a complexelor de cult menționăm și descoperirile aferente campaniei din 1978. Ele au fost realizate cu ocazia săpării unui șanț de control, denumit șanțul 1, cu orientare NNV-SSE, și dimensiuni de 36 x 1 m, în livada de vișini a fostului CAP.

Se remarcă aici două complexe care au fost indicate de descoperitor ca fiind rituale (Fig. 4). Complexul 1 a fost identificat la metrul 28, iar cel de-al doilea (complexul 2), între metrii 24 și 25. Ambele complexe erau realizate pe un pat de lut bine bătătorit. Primul complex cuprindea trei plăci de calcar, două coarne de cerb fragmentare, printre care unul cu urme de șlefuire pe o latură, și două fragmente ceramice mari provenite de la un castron. Al doilea complex era compus din plăci de calcar șlefuite, oase de vită, un idol feminin „rupt ritualic” și fragmente de lutuală cu urme de pictură roșie. În cazul celui de al doilea complex, patul de lut peste care s-au depus obiectele menționate a suferit o ardere, fapt ce întărește natura ritualică a acestui complex.

Un alt grup de materiale arheologice, complexul 3 (Fig. 5), s-a descoperit între metrii 12-14. Cuprindea două fragmente de lamă și probabil un vârful de săgeata din silex (Fig. 5/ 6-8), un vas antropomorf fragmentar (Fig. 5/ 4), precum și trei idoli fragmentari (Fig. 5/ 1-3). Nu excludem posibilitatea ca din acest grup să fi făcut parte și un fragment de la o măsuță altar, din care se păstrează un picior și o parte din tăblie (Fig. 5/ 5). Apreciem că materialul descoperit ar putea aparține unui alt complex ritual²⁰.

Măsuțe altar

La modul general, măsuțele altar sunt cele mai reprezentative și cele mai frecvente piese care pot fi indicate ca fiind în conexiune cu practicile de cult. În cele mai multe cazuri, sunt realizate dintr-o pastă de bună calitate, arsă la roșu-cărămiziu sau brun-cărămiziu. Uneori sunt modelate din pastă grosieră având ca amestec cioburi pisate, mici pietricele, nisip cu bobul mare. Rareori, prezintă un orificiu central circular, care are o buză răsfrântă spre exterior. Cel mai probabil rolul acestui orificiu era acela de a sprijini un vas miniatural, așa cum arată analogiile din cadrul culturilor Criș sau Vinča²¹.

La *Dâmbul Morii* s-a descoperit un număr de cinci asemenea artefacte (două în locuința 2 (Fig. 6/ 1-2), și câte una în locuința 5 (Fig. 6/ 3), locuința 10 (Fig. 6/ 4) și în șanțul 1, complexul 3 (Fig. 5/ 5)), din care s-au păstrat doar parțial picioare și părți din tăblie.

²⁰ R. Șt. Balaș, *op. cit.*, 2023, p. 67-68.

²¹ D. Boghian, *Comunitățile cucuteniene din Bazinul Bahluiului*, Editura Bucovina Istorică, Editura Universității „Ștefan Cel Mare” Suceava, 2004, p. 157; C. M. Lazarovici, Gh. Lazarovici, *Ruginoasa-Dealul Drăghici. Monografie arheologică*, Editura Karl A. Romstorfer, Suceava, 2012, p. 337; E. Comșa, *Despre obiecte de mobilier din epoca neolitică de pe teritoriul Ronâniei*, în *Pontica*, XIII, 1980, p. 34-36.

Măsuțele altar analizate aveau înălțimi cuprinse între 4,5 cm și 7,5 cm. Forma lor era rectangulară, cu colțurile drepte (Fig. 6/ 2-3) sau ușor rotunjite (Fig. 5/ 5; 6/ 1, 4), cu picioare modelate conic, triunghiular sau cilindrice. Tăblia acestora era plată sau ușor alveolată. Doar într-un singur caz putem vorbi de prezența unui orificiu central (Fig. 6/ 1). Nu excludem posibilitatea ca unele dintre aceste piese să fi fost pictate.

Idoli en violon

Pentru arealul cultural Cucuteni, idoli *en violon* sunt, de regulă, piese plate având forma unei cutii de vioară, realizate din lut. Pasta din care au fost confecționați era de bună calitate și arsă la roșu-cărămiziu sau brun-cărămiziu.

Sunt cunoscute două variante de asemenea piese. Cele mai simple au capul și corpul rotunjite, și prezintă doar două perforații în partea superioară (perforațiile „ochilor”) care serveau la agățat (suspendat). O a doua variantă include artefacte care prezintă detalii decorative mai complexe, în special împunsături care imită tehnica *au repoussé* utilizată pentru ornamentarea pieselor de metal. Subliniem faptul că decorul acestor idoli-pandantive este individualizat pentru fiecare piesă. Practic, nu s-au descoperit, până în prezent, două piese identice, fapt care pledează pentru caracterul deosebit al acestor artefacte²².

Piesa pe care o prezentăm a fost descoperită la *Dâmbul Morii* (Fig. 6/ 5), în campania din 1963. Ca formă și decor aceasta se încadrează în categoria pieselor complexe. Pe fața sa anterioară prezintă un șir de împunsături de jur împrejurul corpului și capului, cu două perforații nefinalizate în zona capului, reprezentând ochii. În zona corpului, decorul este format dintr-un cerc de puncte incizate, centrul cercului fiind marcat de un alt punct incizat. Pe fața posterioară, piesa nu a fost decorată²³.

Idoli conici

Printre piesele mărunte provenite din descoperirile arheologice și indicate ca având un anumit rol în practici de cult au fost indicați și idoli conici. Unii cercetători i-au considerat piese de cult stilizate ce reprezintă principiul masculinității, iar alții i-au încadrat direct printre în așa-numitele reprezentări falice și phaloide. Alte ipoteze ar fi că aceste piese reprezintă piese/ fise de joc sau chiar instrumente contabilicești sau ștampile de tatuat etc.²⁴.

²² D. Boghian, *op. cit.*, p. 147.

²³ R. Șt. Balaur, *Preliminary considerations on the decoration of the anthropomorphic plastic from the Cucuteni AB settlement of Băiceni-Dîmbul Morii (coM. Cucuteni, Iași county)*, în SAA, 27(2), 2021, p. 383, Fig. 6.1.

²⁴ D. Boghian, *op. cit.*, p. 158; M. Petrescu-Dimbovița *et alii*, *op. cit.*, p. 539; S. Marinescu-Bîlcu, Al. Bolomey, *Drăgușeni. A cucutenian community*, Editura Univers Enciclopedic, Wasmuth, București, Tübingen, 2000, p. 149-150.

La *Dâmbul Morii* s-a descoperit doar o singură asemenea piesă, în cadrul locuinței 2 (Fig. 6/ 6). A fost modelată dintr-o pastă de culoare brun deschisă. Avea o înălțime de circa 2,1 cm și baza circulară cu diametrul de circa 1,3 cm. Partea sa superioară este redată ca o coloană conică și prezintă mici împunsături. Acest idol a fost descoperit împreună cu una dintre măsuțele altar menționate deja.

Discuri de lut

O altă categorie de piese pusă uneori în legătură cu manifestările cultice eneolitice este reprezentată de discurile de lut.

Doar o singură piesă de acest tip provine de la *Dâmbul Morii* (Fig. 6/ 8). A fost descoperită în campania din 1961, în locuința 1. Discul, ușor convex, cu diametru de 5,2 cm, prezintă perforații totale sau parțiale realizate perimetral, din interior spre exterior. Se evidențiază două perforații care au servit probabil pentru prindere; în zona acestora discul este ușor turtit. Cele două perforații par să indice faptul că această piesă a avut, mai degrabă, rol de amuletă.

Apreciem că, din punct de vedere tipologic, piesa reprezintă o imitație în lut după piese de metal cum ar fi discul de aur descoperit în tezaurul de la Brad²⁵ sau discurile de cupru de la Hăbășești²⁶ sau Cărbuna²⁷.

Topoare miniaturale de lut

S-a apreciat că topoarele miniaturale de lut sunt legate de anumite practici de sacralizare a obiectelor. Alteori, aceste artefacte au fost considerate piese votive sau amulete destinate a asigura forța și sănătatea celor care le dețineau și le purtau, fie *insignia* pentru anumite categorii sociale. Cercetătorii nu exclud nici posibilitatea ca asemenea piese să reprezinte, ținând cont de modelarea realistă a acestora, modele ale artizanilor metalurghi pentru piese de aramă sau chiar șabloane pentru tipare, în cazul artefactelor redată în mărime naturală.

Piese de acest tip erau realizate din pastă semifină, cu cioburi pisate în compoziție, arse la roșu-cărămiziu sau brun-cenușiu²⁸.

Exemplarul de la *Dâmbul Morii* (Fig. 6/ 7), s-a păstrat în stare fragmentară. Este spart pe linia perforației și are lungimea de 4 cm. A fost descoperit în campania din 1977, în locuința 1 – ulterior indicată în documentația de șantier drept locuința 10 – la o

²⁵ V. Ursachi, *Tezaurul eneolitic de la Brad*, Editura Papirus Media, București, 2012, p. 4, Fig. 26.

²⁶ Vl. Dumitrescu et alii, *op. cit.*, Fig. 41/ 1.

²⁷ V. Dergacev, *Noi depozite de piese metalice ale culturii Cucuteni-Tripol'e din regiunea Nistrului mijlociu (Ucraina)*, în *ArhMold*, XXXIX, 2016, p. 183-184, Pl. VIII.

²⁸ D. Boghian, *op. cit.*, p. 159; C.-M. Lazarovici, Gh. Lazarovici, *op. cit.*, p. 337, 339; Vl. Dumitrescu et alii, *op. cit.*, p. 469, 472; S. Marinescu-Bîlcu, *Tîrpești: From Prehistory to History in Eastern Romania*, BAR, I. S. 107, 1981, p. 71.

adâncime de 0,25 m. Pasta din care este realizat este semifină, bine arsă, de culoare cărămizie.

Cel mai probabil toporul prezenta două tășuri în cruce. În jumătatea păstrată tășul este ușor arcuit, lățit într-o parte²⁹.

Piese similare au fost descoperite la Târpești (nivelul Cucuteni A₁-A₂)³⁰, Hăbășești³¹, Drăgușeni³² sau Ruginoasa³³.

Obiecte antropomorfizate și/ sau zoomorfizate

În această importantă categorie de artefacte intră o serie de obiecte cu o utilitate practică neîndoielnică și care prin formă sau decor înfățișează, în mod schematic, siluete umane sau de animale. În general, piesele de acest tip sunt de dimensiuni miniaturale. S-a apreciat că au fost utilizate în diferite ritualuri sau culte de sacralizare.

Din așezarea de la Dâmbu Morii provin două piese care pot fi subsumate acestei categorii, una antropomorfă, iar cealaltă zoomorfă.

Prima piesă, descoperită în locuința 1, este un fragment de la un polonic, mai precis coada, modelată schematic dar suficient de sugestiv pentru a reda o siluetă antropomorfă (Fig. 6/ 9). Partea superioară a cozii, mai precis zona asociată cu capul, lipsește.

Fragmentul prezintă două proeminențe conice, asimetrice, întinse lateral ce figurează brațele. În zona centrală este prevăzut cu un orificiu, care în viziunea unor cercetători ar putea indica o amuletă³⁴. Prezintă un decor pictat, aproximativ identic figurat pe ambele suprafețe, constând din cinci cercuri concentrice realizate cu brun, pe fond alb, în jurul orificiului.

A doua piesă este reprezentată de un fragment de vas zoomorf descoperit în campania din 1978 (Fig. 5/ 4). Din nefericire, vasul este păstrat doar pe jumătate. S-a conservat partea sa anterioară care redă, cel mai probabil, capul unui bovideu și picioarele sale din față.

Recipientul zoomorf este realizat din pastă semifină cu nisip și concrețiuni calcaroase în compoziție și are o înălțime de 6,5 cm. Nu excludem posibilitatea ca piesa să fi fost pictată atât pe interior, cât și pe exterior. Menționăm faptul că acest vas a fost descoperit împreună cu trei idoli fragmentari și cu un fragment de la o măsuță altar, din

²⁹ Cucuteni – Baiceni – Dâmbul Morii – Carnet de săpătură 3. Campania din 1977.

³⁰ D. Boghian, *op. cit.*, p. 159; S. Marinescu-Bîlcu, *op. cit.*, p. 70-71.

³¹ D. Boghian, *op. cit.*, p.159, Fig. 157/ 1-5, 11-14, 22-27, 39-41, 48-5; Vl. Dumitrescu *et alii*, *op. cit.*, p. 469, Fig. 46/ 1-22.

³² S. Marinescu-Bîlcu, Al. Bolomey, *op. cit.*, p. 151, Fig. 178/ 45-46; 180/ 4-7.

³³ C.-M. Lazarovici, Gh. Lazarovici, *op. cit.*, p. 337, Fig. VIII.9/ 6, Fig. VIII.65.

³⁴ S. J. Szancsuj, *Grupul cultural Ariușd pe teritoriul Transilvaniei*, Editura Mega, Cluj-Napoca, 2015, p. 243.

care se păstrează un picior și o parte din tăblie (Fig. 5/ 1-3, 5), situație care poate fi interpretată ca indicând un posibil complex ritual³⁵.

Concluzii

Pe baza celor prezentate mai sus, putem afirma că viața spirituală a comunității Cucuteni A-B de la *Dâmbul Morii* este destul de bine documentată, atât printr-o gamă variată de obiecte (plastică, obiecte antropomorfizate, măsuțe de cult, idoli conici etc.), cât și printr-o serie de complexe de cult sau de urmele unor ritualuri surprinse fie la nivelul unor locuințe, fie chiar direct în așezare.

Se remarcă descoperirile din locuințele 1 și 2 unde sunt atestate ritualuri de fundare, atât la nivelul locuințelor, cât și la nivelul instalațiilor de ardere, dar și existența unor complexe de cult cu *paraphernalia* aferentă (altare, vetre-jertfelnic, măsuțe cult etc.). Mai mult chiar, analizând cu atenție descoperirile din locuința 1 putem afirma că acestea indică existența aici a unui posibil sanctuar casnic sau chiar comunitar. Sperăm ca pe viitor, în urma analizei plasticii antropomorfe și zoomorfe, să completăm cu noi informații imaginea vieții spirituale din așezarea Cucuteni A-B de la *Dâmbul Morii*.

THE CUCUTENI A-B SETTLEMENT FROM DÂMBUL MORII. RITUAL PRACTICES, RITUAL COMPLEXES AND CULT OBJECTS

(Abstract)

The Cucuteni - Dâmbul Morii settlement had an important contribution in establishing the periodization of the Cucuteni A-B phase, considered until that moment a unique and short-lived phase. Mentioned for the first time by H. Schmidt, who also carried out a small survey in the site, it benefited from extensive excavation campaigns between 1961 and 1966, 1977 and 1978 and 1989. A number of 15 dwellings were partially or fully investigated. Through the present study, we want to present some discoveries related to the character of the spiritual life of the community from Dâmbul Morii. From the 15 researched dwellings, activities of the spiritual life were attested only in four dwellings, 1, 2, 5 and 10, as well as on the route of a control trench excavated in the 1978 campaign. Thus we can state that at Dâmbul Morii there were both foundation rituals, at the level of the dwelling (dw. 1 and 2) as well as at the level of some burning installations. moreover, based on the inventory in dwelling no 1, as well as taking into account the large size of this house, we could find ourselves in front of a domestic sanctuary. We hope in the future, following the analysis of the

³⁵ R. Șt. Balaur, *op. cit.*, 2023, p. 67.

anthropomorphic and zoomorphic plastic, to complete the picture of the spiritual life in the Dâmbul Morii settlement.

LIST OF ILLUSTRATIONS:

- Fig. 1. Site location from Cucuteni – *Dâmbul Morii*. Iași County (1-2), and on the topographic map, Scale 1:25000 (3); Oblique aerial photography from the ENE (4) (after Asăndulesei 2020, Fig. 1,7).
- Fig. 2. Cucuteni – *Dâmbul Morii*. Excavation plan (after Dinu 2006, 43, with additions).
- Fig. 3. Cucuteni – *Dâmbul Morii*. Components of cult structures. 1-2. Dwelling no. 1; 3-4. Dwelling no. 2.
- Fig. 4. Cucuteni – *Dâmbul Morii*. Cult complexes no. 1 and no. 2. Excavation plan detail.
- Fig. 5. Cucuteni – *Dâmbul Morii*. Materials from Complex no. 3, Trench 1 from 1978.
- Fig. 6. Cucuteni – *Dâmbul Morii*. Cult objects. 1-4. altar tables; 5. *en violon* idol; 6. conical idol; 7. miniature clay axe; 8. clay disk; 9. anthropomorphized ladle fragment.

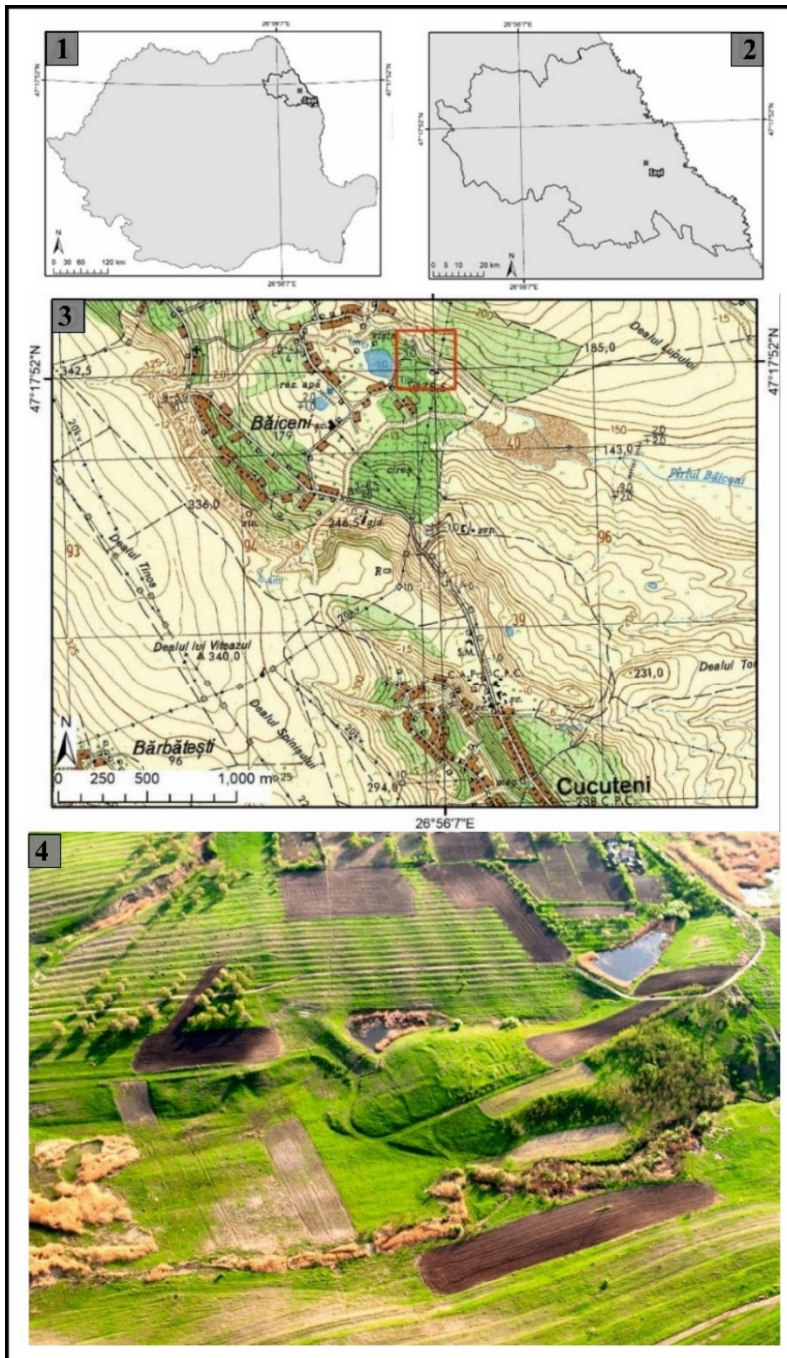


Fig. 1. Amplasarea sitului de la Cucuteni – Dâmbul Morii, județul Iași (1-2) și harta topografică, scara 1:25000 (3); fotografie aeriană oblică dinspre ENE (4) (după Asăndulesci 2020, Fig. 1,7)

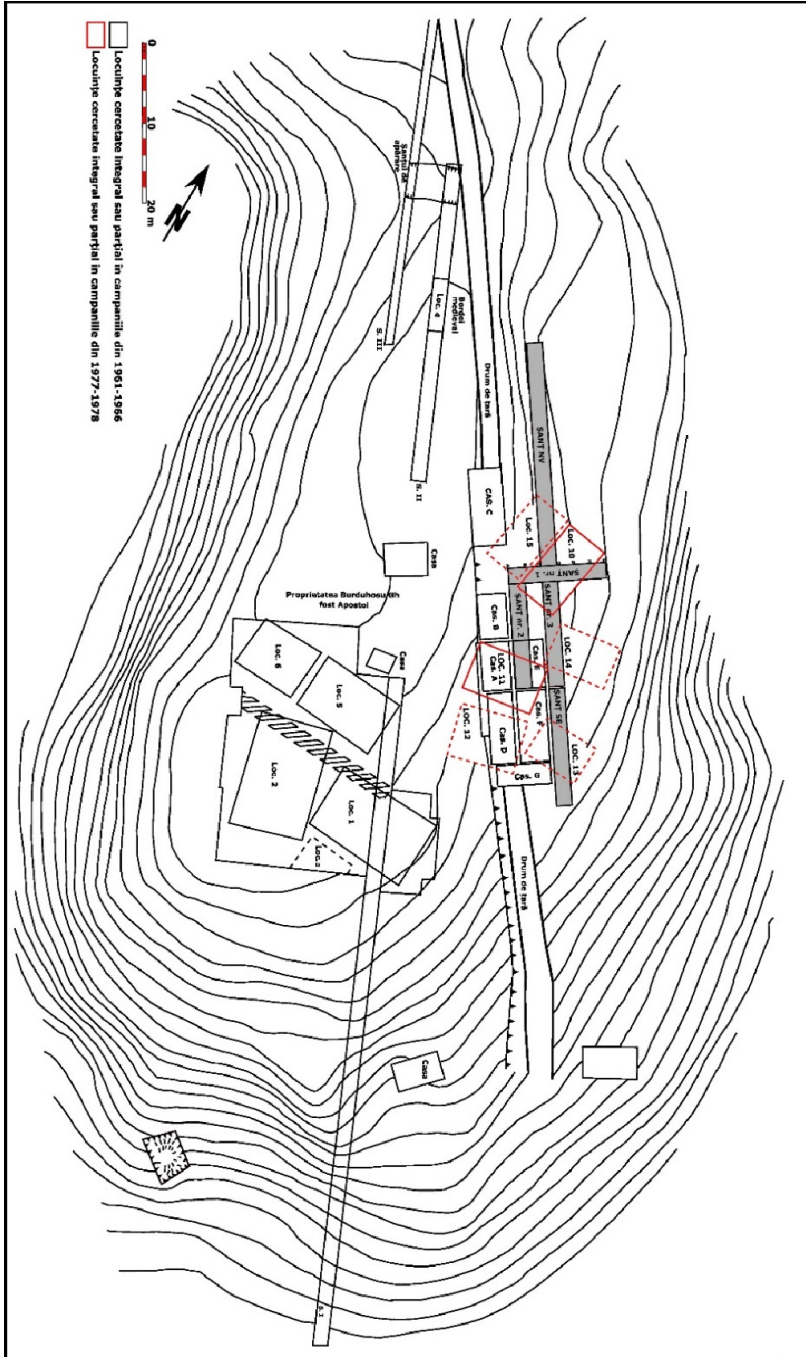


Fig. 2. Cucuteni – Dâmbul Morii. Planul săpăturilor (după Dinu 2006, 43, cu completări)

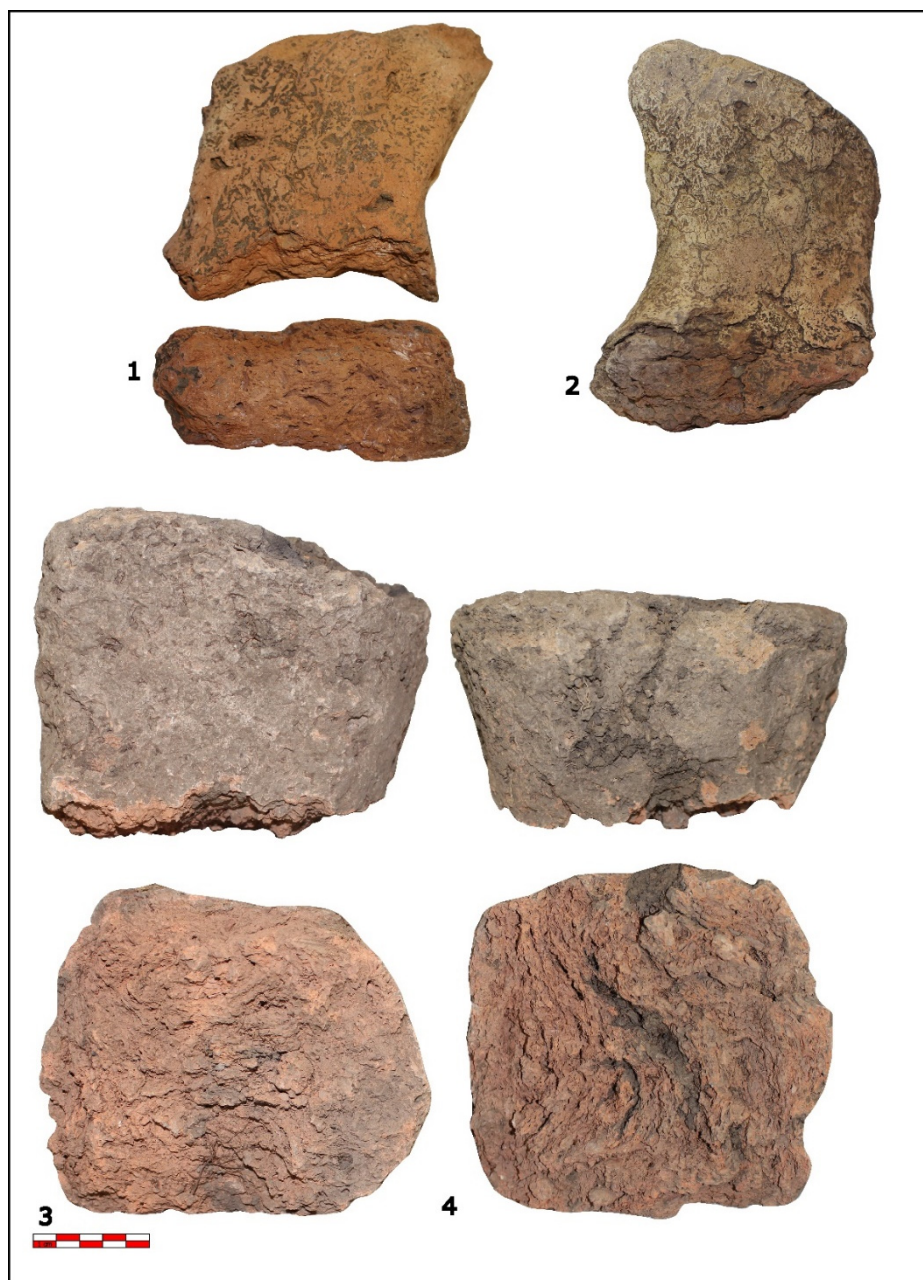


Fig. 3. Cucuteni – *Dâmbul Morii*. Piese componente ale unor structuri de cult. 1-2. Locuința 1; 3-4. Locuința 2

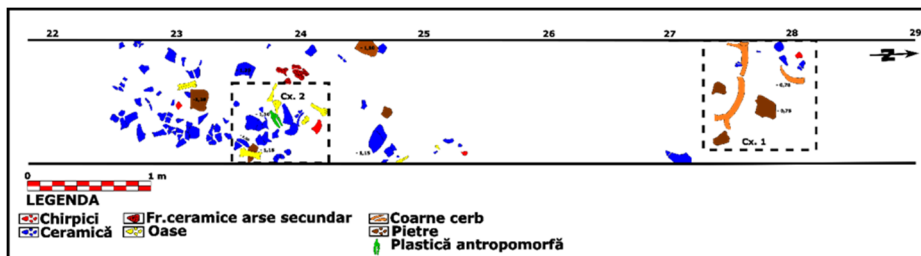


Fig. 4. Cucuteni – *Dâmbul Morii*. Complexele de cult 1 și 2. Detaliu plan săpătură



Fig. 5. Cucuteni – *Dâmbul Morii*. Materiale din complexul 3, Şanţ 1 din 1978

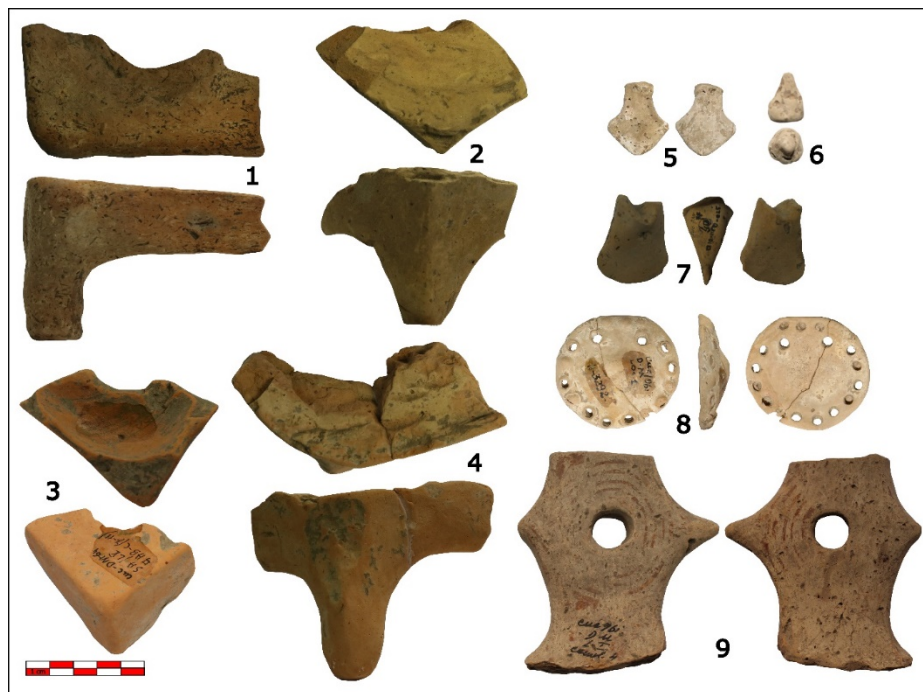


Fig. 6. Cucuteni – *Dâmbul Morii*. Obiecte de cult. 1-4. măsuțe altar; 5. idol *en violon*; 6. idol conic; 7. topor miniatural de lut; 8. disc de lut; 9. fragment de căuș antropomorfizat