

CAZANUL DE EPOCĂ SARMATICĂ DE LA AVRĂMENI (JUD. BOTOȘANI). OBSERVAȚII PE MARGINEA RĂSPÂNDIRII, DATĂRII ȘI UTILIZĂRII ACESTUI TIP DE CAZAN ÎN STEPA PONTICĂⁱ

Vitalie BĂRCĂⁱⁱ

Cuvinte cheie: *sarmați, cazane din bronz, spațiul nord-pontic, Don, Volga, Regiunea Kuban, tezaure/ depozite rituale, cronologie, Avrămeni*

Keywords: *the Sarmatians, bronze cauldrons, the North-Pontic area, the Don, the Volga, the Kuban region, ritual hoards/ deposits, chronology, Avrămeni*

Vasele metalice din mediul nomazilor din stepele euroasiatice, fie ele din bronz sau argint, prezintă, la fel ca și cele din mediul altor identități culturale, un interes deosebit și constituie o categorie de artefacte cu valențe multiple. Acestea oferă adeseori o încadrare cronologică mai exactă complexelor în care au fost găsite, precum și unor categorii de artefacte cu care au fost descoperite împreună. Printre antichitățile scitice și sauromato-sarmatice din stepele euroasiatice se numără și cazanele din bronz. Majoritatea acestora au corpul semisferic și sunt prevăzute cu două toarte arcuite, amplasate vertical, și un picior de formă tronconică. Aceste vase din mediul nomad au fost supuse, la fel ca și alte categorii de artefacte, modei și gustului. Ca urmare a unor inovații în ceea ce privește procedeele tehnologice de realizare, acestea au suferit de-a lungul timpului numeroase schimbări ale aspectului. Trăsăturile și modul de realizare și turnare a acestora constituie elemente esențiale pentru încadrarea tipologică și cronologică a acestor vase. Atunci când sunt descoperite în morminte, tezaure, depozite sau alte complexe închise, aceste vase pot chiar oferi elemente de datare și pentru alte categorii de materiale. Descoperirea cazanelor în cadrul unor complexe închise, împreună cu artefacte cu o încadrare cronologică exactă, facilitează uneori obținerea

ⁱ Versiunea în limba engleză a acestui studiu a fost publicată în JAHA, 7, 2020, 3, p. 92-123. DOI: 10.14795/j.v7i3.560.

ⁱⁱ Academia Română, Filiala Cluj-Napoca – Institutul de Arheologie și Istoria Artei, CLUJ-NAPOCA.

unor noi informații care permit lămurirea unor aspecte importante legate de datarea, atribuirea și utilizarea lor.

Rămânerea în uz a unor cazane pentru o perioadă mai îndelungată de timp după încetarea producției, și coexistența cu alte tipuri mai evolute și realizate în tehnici inovative, reprezintă un indiciu al valorii acestora pentru cei ce le dețineau. Urmele de reparații pe unele dintre cazane indică și ele valoarea lor pentru proprietarii acestora. Prezența acestor vase în cadrul mormintelor sau a unor „tezaure/ depozite rituale” indică, alături de alte categorii de artefacte, poziția socială a indivizilor în grupul din care au făcut parte, precum și faptul că nu oricine își permitea să achiziționeze și să dețină astfel de vase.

În cazul cazanelor din bronz este de menționat faptul că acestea sunt printre artefactele importante ale culturii materiale a sauromaților și sarmaților și reprezintă o sursă importantă pentru istoria și cultura lor din stepele euroasiatice din sec. V a. Chr. – III p. Chr.¹. Orice nouă descoperire a unor astfel de vase în morminte, „tezaure/ depozite rituale” sau amenajări funerare contribuie la clarificarea unor aspecte ale ritului funerar și ale depunerilor rituale în care aceste artefacte au fost utilizate. De asemenea, trebuie menționat că noile descoperiri pot furniza informații importante cu privire la tipurile și categoriile de morminte sau complexe în care au fost depuse, precum și la variantele de ritual funerar și acte rituale cu utilizare de cazane².

Astăzi este tot mai evident că aceste vase din bronz au avut o utilizare largă în mediul nomad din stepele euroasiatice, ele având o utilizare multifuncțională, fapt confirmat de către descoperirile arheologice.

În mediul sauromato-sarmatic cazanele au fost folosite, la fel ca și în lumea scitică, pentru fierberea cărnii animalelor sacrificate³, prepararea unor mâncăruri, precum și prepararea și turnarea unor băuturi. Acestea au fost folosite, așa cum indică o serie de descoperiri, și în cazul unor ceremonii rituale, dar și ca afumători⁴. Prezența lor în morminte, complexe rituale sau amenajări funerare confirmă rolul multifuncțional al acestor vase⁵.

Obiectul acestui studiu îl reprezintă cazanul din bronz de la Avrămeni (jud. Botoșani), scos dintr-un tumul tăiat în anul 1942, ca urmare a rectificării

¹ Vezi în acest sens S. V. Demidenko, *Bronzovye kotly drevnikh plemen Nizhnego Povolzh'ya i Yuzhnogo Priural'ya (V v. do n.e. - III v. n. e.)*, Izdatel'stvo LKI, Moskva, 2008, p. 55-64.

² Pentru cazanele din bronz în ritualul funerar al sauromaților și sarmaților vezi S. V. Demidenko, *op. cit.*, p. 50-54; S. V. Demidenko, R. A. Mimokhod, P. S. Uspenskij, *Novye nahodki sarmatskikh kotlov na Nizhnem Donu*, în *KSLA*, 254, 2019, p. 91-103.

³ N. A. Bokovenko, *Tipologija bronzovykh kotlov sarmatskogo vremeni v Vostochnoj Evrope*, în *SA*, 4, 1977, p. 234; S. V. Demidenko, *op. cit.*, p. 58-59.

⁴ Idem, *op. cit.*, p. 59.

⁵ Pentru originea, proveniența, producerea și alte aspecte legate de cazanele de epocă sarmatică vezi S. V. Demidenko, *op. cit.*, p. 55-64, cu toată bibliografia.

drumului⁶ care lega comuna Săveni, așezată pe valea Bașeului, de comuna Avrămeni⁷. Tumulul⁸, distrus de aceste lucrări, se afla pe partea dreaptă a ductului șoselei Săveni-Avrămeni⁹, fiind situat la est de sat, în apropierea Movilei Avrămeni Est¹⁰ și la 1 km sud-sud-est de Movila Făgădău¹¹. La scurt timp, vasul a intrat în posesia lui E. Căzărescu, care a donat în anul 1950¹² cazanul, împreună cu întreaga colecție arheologică adunată din bazinul Târgu Ocna pe care o deținea, Muzeului de Antichități din Iași, devenit, în anul 1954, Muzeu de Istorie a Moldovei. La ora actuală cazanul se află în colecția acestei instituții muzeale din Iași.

Cazanul are forma corpului apropiată de cea a unui „clopot”, cu buza îngroșată și plată prin turtirea ei orizontală, și ușor răsfrântă spre exterior, iar piciorul de formă tronconică (Fig. 1-3). Din păcate, o porțiune din partea superioară a peretelui cu buză a fost ruptă din vechime (Fig. 3). Vasul este prevăzut cu două toarte de formă semicirculară, cu secțiunea ovală, amplasate vertical și decorate cu câte un buton vertical cu capul îngroșat (Fig. 4-5). Cele două toarte pornesc de pe buza vasului și au fost turnate împreună cu corpul vasului. În anumite porțiuni ale corpului, pereții sunt de grosime inegală¹³. Pe suprafața pereților corpului se remarcă un petec circular de dimensiuni mai mari cu marginea neregulată și alte câteva puncte, cu un aspect similar niturilor, vizibile pe ambele fețe ale peretelui (Fig. 8). Piciorul de formă tronconică, turnat separat de corpul și toartele cazanului, are baza lărgită și este gol în interior. Partea superioară a piciorului cu un contur neregulat este juxtapusă peste fundul cazanului (Fig. 7). Cele două părți au fost prinse între ele prin intermediul orificiilor din fundul corpului vasului și din partea superioară a piciorului, printr-un dop din bronz realizat prin turnare, fixând astfel piciorul cu peretele fundului vasului (vezi Fig. 16/2). În partea interioară capul acestui dop este concav și are o formă circulară cu un contur neregulat (Fig. 6).

Dimensiunile cazanului sunt: înălțime totală – 37 cm; înălțimea până la buză – 32,5 cm; înălțimea toartelor de la buza vasului până la creștetul butonului – 4,5 cm;

⁶ A. Nițu, *Despre unele urme scitice în Moldova*, în *MCA*, 1, 1953, p. 9, Fig. 4; Al. Păunescu, P. Șadurschi, *Repertoriul arheologic al României, județul Botoșani*, II. *Comuna Avrămeni*, în *Hieraras*, 7-8, 1989, p. 305, Fig. 14/17; O. L. Șovan, *Repertoriul arheologic al județului Botoșani*, Ediția a II-a, Muzeul Județean Botoșani, Botoșani, 2016, p. 44-45.

⁷ A. Nițu, *op. cit.*, p. 9.

⁸ Toponim Movila La Pădurice. Long.: 26° 57' 56", Lat.: 48° 0' 38" (O. L. Șovan, *op. cit.*, p. 44-45).

⁹ O. L. Șovan, *op. cit.*, p. 44.

¹⁰ *Ibidem*.

¹¹ A. Nițu, *op. cit.*, p. 9.

¹² La acea dată director al Muzeului de Antichități din Iași era Dumitru Tudor. El a fost delegat la conducerea muzeului de Rectorul Universității din Iași (V. Mîrza, *Muzeul de Antichități din Iași – istoria locului și a arhivei*, în *HUI*, 9, 2018, p. 75).

¹³ În partea superioară a corpului grosimea pereților este ușor mai subțire decât în partea inferioară.

lărgimea toartelor la bază – 5,8 cm și 6,8 cm; diametrul maxim – 26,5 cm, înălțimea piciorului – 8 cm; diametrul bazei piciorului – 10 cm; grosimea peretelui în porțiunea ruptă – 0,3 cm¹⁴.

Prezența în mantaua unui tumul a unui cazan nu indică, așa cum s-ar crede, că acesta provine cu certitudine din inventarul unui mormânt, mai ales că sunt cunoscute numeroase situații când în mantaua unor tumuli au fost depuse anumite categorii de artefacte care nu au legătură cu mormintele din cadrul acestora, acestea fiind depuneri rituale (tezaure/ depozite). În acest sens, trebuie menționat că, în timpul excavării acelei părți din tumulul de la Avrămeni de unde a fost scos cazanul, nu au fost găsite urme sau resturi de la vreun mormânt și nici alte obiecte care să indice că ar proveni dintr-un mormânt, fapt ce sugerează că vasul este, probabil, o depunere rituală/ votivă.

A. Nițu afirma, pe baza piciorului înalt, toartelor simple și a lipsei decorului pe corp că vasul de la Avrămeni se apropie de seria cazanelor scitice, dar și că acesta se deosebește de cazanele hunilor și avarilor cu suprafața și toartele încărcat decorate¹⁵. Același autor remarca că vasul de la Avrămeni este totuși diferit de cele scitice și că este mai apropiat de cele sarmatice din primele secole p. Chr. De asemenea, A. Nițu considera că vasul de la Avrămeni face parte, alături de exemplarul de la Piatra Șoimului (Calu), din aceeași serie de cazane, una intermediară între cele scitice și cele huno-avarice, care coincide cu civilizația și expansiunea sarmaților de la Don și Dunărea Inferioară și Mijlocie din sec. I-IV p. Chr.¹⁶, acceptând, așadar, o datare a vasului de la Avrămeni în acest interval cronologic. Acest punct de vedere a fost preluat și exprimat, ceva mai recent de la momentul primei sale publicări, și de alți cercetători, care consideră vasul ca fiind scito-sarmatic¹⁷.

Această încadrare a cazanului de la Avrămeni a fost influențată și de datarea de către R. Vulpe a cazanului de la Piatra Șoimului (Calu) în sec. III p. Chr. sau chiar mai târziu¹⁸, încadrare acceptată și de A. Nițu¹⁹. Gh. Bichir, care data vasul de la Piatra Șoimului (Calu) în sec. I a. Chr.²⁰, s-a limitat în a afirma că vasul de la Avrămeni este ceva mai târziu decât cazanul de la Piatra Șoimului (Calu)²¹. Recent, în urma analizei

¹⁴ Măsurătorile precum și fotografiile ce ilustrează vasul au fost efectuate de către dr. Ioan Iațcu, muzeograf la Muzeul de Istorie a Moldovei din Iași, căruia îi mulțumim și pe această cale pentru promptitudinea și sprijinul acordat.

¹⁵ A. Nițu, *op. cit.*, p. 11.

¹⁶ *Ibidem*.

¹⁷ Al. Păunescu, P. Șadurschi, *op. cit.*, p. 305, 313.

¹⁸ R. Vulpe, *Les fouilles de Calu*, în *Dacia*, 7-8 (1937-1940), 1941, p. 62.

¹⁹ A. Nițu, *op. cit.*, p. 11.

²⁰ Gh. Bichir, *Relațiile dintre sarmați și geto-daci până la sfârșitul secolului I e. n.*, în *SCIVA*, 27, 1976, 2, p. 207; Idem, *Date noi cu privire la pătrunderea sarmaților în teritoriul geto-dacic (I)*, în *SCIVA*, 44, 1993, 2, p. 139 cu toată bibliografia.

²¹ Idem, *Relațiile dintre sarmați și geto-daci...*, p. 207.

vasului de la Piatra Șoimului (Calu)²², s-a arătat că după trăsăturile și caracteristicile sale cazanul aparține tipului Demidenko VI.1. A²³, precum și că acesta, alături de celelate cazane caracteristice perioadei sarmatice mijlocii din nordul și nord-vestul Mării Negre (teritoriul actual al Ucrainei și R. Moldova)²⁴, a ajuns în spațiul est carpatic cândva în a doua jumătate a sec. I p. Chr., dar nu mai târziu de evenimentele de la începutul sec. II p. Chr.²⁵.

După trăsăturile și caracteristicile sale, cazanul de la Avrămeni aparține tipului II din clasificarea tipologică a lui S. I. Demidenko, în cadrul căruia au fost identificate două variante, II.1.A și II.1.B, exemplarul de la Avrămeni aparținând tipului II.1.B. Vasele acestui tip se caracterizează prin corpul în forma unui „clopot”, buza îngroșată și plată și ușor răsfrântă spre exterior, piciorul de formă tronconică, iar corpul lipsit de ornamente²⁶. Cu o singură excepție, toate cazanele acestui tip au corpul și piciorul realizate separat²⁷. De asemenea, este de menționat și faptul că începând cu sec. V a. Chr. pentru mediul sauromatic se poate vorbi de existența a două metode de turnare a cazanelor: **1** - corpul, toartele și piciorul erau turnate concomitent; **2** - corpul

²² V. Bărcă, *The bronze cauldron of Piatra Șoimului (Calu) (Neamț County, Romania). Notes on the distribution, dating and use of such type cauldrons in the Sarmatian environment*, în *JAHA*, 7, 2020, 1, p. 79-105. DOI:10.14795/j.v7i1.521.

²³ S. V. Demidenko, *op. cit.*, p. 17-18, 89-95, 113, 114-115, Fig. 8, Tip VI.1.A, Fig. 49/2, 50-51, 52/1, 85-95. Ca urmare a analizei tuturor complexelor în care au fost descoperite cazane atribuite tipului VI s-a constatat că acestea apar în zona Volgăi și Donului de Jos în sec. II A. Chr., iar exemplarele care se datează în sec. II – sfârșitul sec. I A. Chr. nu sunt numeroase. Numărul acestor cazane crește semnificativ în complexele din intervalul cronologic cuprins între finele sec. I A. Chr. și prima jumătate a sec. I p. Chr., dar cel mai frecvent ele se întâlnesc în mormintele sarmatice din a doua jumătate a sec. I – prima jumătate a sec. II p. Chr. (S. V. Demidenko, *op. cit.*, p. 17-20, 25, 35). Așadar aceste cazane sunt caracteristice cu precădere perioadei sarmatice mijlocii. În ceea ce privește cazanul de tipul VI.1.A trebuie menționat că cele mai timpurii exemplare provin dintr-o serie de complexe din a doua jumătate a sec. II - finele sec. I A. Chr. (S. V. Demidenko, *op. cit.*, p. 17, 89-90, cat. nr. 28-33, 161, 163). Vasele ce provin din morminte de la sfârșitul sec. I A. Chr. – prima jumătate a sec. I p. Chr. nu sunt nici ele numeroase, cea mai mare parte a cazanelor de tipul VI.1.A fiind din morminte ce se datează în a doua jumătate a sec. I – începutul sec. II p. Chr. (S. V. Demidenko, *op. cit.*, p. 17-18). Recent s-a remarcat că exemplarele din sec. II-I A. Chr., precum și cele din prima jumătate a sec. I p. Chr., au preponderent corpul emisferic, printre acestea nefiind întâlnite exemplare ce au forma corpului mai ovoidală cu umerii evidențiați, iar cazanele din ultimul interval cronologic au corpul mai ovoidal, iar umerii evidențiați (V. Bărcă, *op. cit.*, p. 82).

²⁴ Vezi în acest sens V. Bărcă, *op. cit.*, p. 82-85.

²⁵ Idem, *op. cit.*, p. 85-86.

²⁶ Cf. S. V. Demidenko, *op. cit.*, p. 16, 87, 113, cat. nr. 17-18, 151, Fig. 6, tip II.1.B, Fig. 82. Mulțumesc și pe această cale domnului dr. Sergej Demidenko pentru amabilitatea de a ne confirma încadrarea tipologică a acestui cazan.

²⁷ Pentru modul de turnare, realizare și prindere a celor două părți a cazanelor sauromato-sarmatice vezi S. V. Demidenko, *op. cit.*, p. 33-42.

era turnat împreună cu toartele de care ulterior era adosat piciorul, și el turnat, prins prin intermediul unuia sau a două nituri²⁸. Cele două metode de turnare au coexistat și în sec. III-I a. Chr.²⁹.

Cazane aparținând tipului II.1.B, similare exemplarului de la Avrămeni, provin din T 2 M 9 de la Ponuro-Kalininskaya orositelnaya sistema³⁰ (Fig. 10/2) și „tezaurul/ depozitul ritual” dintr-un tumul distrus de la Novodzherelievskaya³¹ (Fig. 9/2), ambele descoperiri fiind situate în regiunea Kuban (Rusia) (Fig. 18/7-8). Acestea li se adugă exemplarul descoperit întâmplător în anul 1927 pe coasta Zolotaya kosa³² (Fig. 10/1), peninsula Miussk, Marea Azov (Rusia) (Fig. 18/5) și cel din T 37 din necropola Lebedevka VI³³, situată în teritoriile din stânga Volgăi de Jos (Kazahstan). Vasul de la Lebedevka VI are corpul tronconic, piciorul scund, iar diametrul ceva mai mic față de celelalte exemplare, deosebindu-se semnificativ de cele ce aparțin tipului II.1.B, inclusiv prin faptul că toate părțile componente ale acestuia au fost turnate în același timp (prima metodă de turnare)³⁴.

Pe baza inventarului funerar, în care se regăsește și o fibulă discoidală din aur, T 2 M 9 de la Ponuro-Kalininskaya orositelnaya sistema a fost datat în a doua jumătate a sec. II a. Chr.³⁵. „Tezaurul/ depozitul ritual” de la Novodzherelievskaya, sincron cu bogatul mormânt din același tumul, distrus în anul 1974 și foarte posibil legat ritual de

²⁸ Idem, *op. cit.*, p. 33.

²⁹ *Ibidem*.

³⁰ I. I. Marchenko, *Siraki Kubani (Po materialam kurgannykh pogrebenij Nizhnej Kubani)*, Kubanskij gosudarstvennyj universitet, Krasnodar, 1996, p. 35, nota 1, p. 87-88, 111, Fig. 101/5; S. V. Demidenko, *op. cit.*, p. 16, 113, cat. nr. 151, Fig. 82/nr. 151, 149/5.

³¹ N. F. Shevchenko, *Novye dannye o sarmatskom pogrebalnom komplekse iz. st. Novodzherelievskaya*, în *MIASK*, 5, 2005, p. 126, 130, 131, Fig. 3/2.

³² V. M. Kosyanenko, V. S. Flerov, *Bronzovye litye kotly Nizhnego Podon'ya (k voprosu o tipologii i khronologii)*, în *SA*, 1, 1978, p. 194, Fig. 2/2; K. F. Smirnov, *Sarmaty i utverzhdenie ikh politicheskogo gospodstva v Skifii*, Izdatel'stvo Nauka, Moskva, 1984, p. 24, Fig. 5/1; A. I. Melyukova (ed.), *Stepi evropejskoj chastii SSSR v skifo-sarmatskoe vremya*, Arkheologiya SSSR, Izdatel'stvo Nauka, Moskva, 1989, Pl. 68/2; S. V. Demidenko, *op. cit.*, p. 16, 87, cat. nr. 17, Fig. 82/nr. 17.

³³ S. V. Demidenko, *op. cit.*, p. 16, 87, cat. nr. 18.

³⁴ Aspectul și trăsăturile lui ne îndeamnă să afirmăm că vasul ar trebui încadrat unui tip aparte.

³⁵ Vezi pentru inventarul acestui mormânt și datarea acestuia I. I. Marchenko, *op. cit.*, p. 29, 35, nota 1, 87-88, 111, 159, Fig. 101.

acesta³⁶, a fost datat în primul sfert al sec. I a. Chr.³⁷. Dacă ținem cont de încadrarea cronologică a numeroaselor artefacte din cadrul celor două complexe distruse și acceptăm faptul că acestea au fost îngropate în același moment, sau la un interval de timp foarte scurt unul față de celălalt, atunci o datare a lor cândva în prima jumătate a sec. I a. Chr. pare a fi mai plauzibilă.

Vasul de la Avrămeni este identic, inclusiv în ceea ce privește dimensiunile și proporțiile, cu cele de pe costa Zolotaya kosa, „tezaurul/ depozitul ritual” de la Novodzherelievskaya și T 2 M 9 de la Ponuro-Kalininskaya orositelnaya sistema. Toate aceste vase păstrează pe corp urme de reparații, fapt ce indică o utilizarea lor o perioadă mai îndelungată. De asemenea, este de menționat și faptul că toate cele patru cazane au corpul turnat împreună cu toartele, piciorul fiind produs separat. În cazul vaselelor de la Novodzherelievskaya și Ponuro-Kalininskaya orositelnaya sistema s-a remarcat și faptul că acestea au urme care indică că au fost deteriorate intenționat, situație posibilă și în cazul vasului de la Avrămeni, dacă ținem cont de faptul că vasul are o porțiune din corp ruptă încă din vechime. Semnificația culturală a cazanelor la sarmați și deteriorarea lor intenționată a fost adeseori menționată de către cercetători³⁸. În ceea ce privește cazanul de la Novodzherelievskaya trebuie menționat că acesta are corpul decorat în zona mediană cu brâu în relief ce imită șnurul (Fig. 9/2), care avea un rol funcțional³⁹. Elementul decorativ permite atribuirea acestui vas unei variante noi din cadrul tipului Demidenko II. În legătură cu brăul în relief ce imită șnurul trebuie menționat că acesta, alături de toartele verticale arcuite, decorate cu câte trei butoni verticali cu capul îngroșat, precum și adânciturile sau proeminențele circulare de sub buza și în zona toartelor⁴⁰, își face apariția în mediul sarmatic timpuriu din regiunea de la sud de Munții Urali în sec. IV a. Chr.⁴¹.

³⁶ Pentru analiza descoperirilor din tumulul de la Novodzherelievskaya și identificarea existenței celor două complexe vezi N. F. Shevchenko, *op. cit.*, iar pentru analiza și încadrarea cronologică a artefactelor vezi I. I. Marchenko, *op. cit.*, p. 22, 23, 34-36, 40, 41, 44-46, 78-79, 88-89, 110, 111, 130; I. I. Marčenko, N. Ju. Limberis, *Römische Importe in sarmatischen und maiotischen Denkmälern des Kubangebietes*, 265-400, Pl. 1-222, în A. Simonenko, I. I. Marčenko, Natal'ja Ju. Limberis, *Römische Importe in sarmatischen und maiotischen Gräbern zwischen Unterer Donau und Kuban*. Archäologie in Eurasien, 25, Philipp von Zabern, Mainz, 2008, p. 340-341, cat. nr. 18, Pl. 31-33.

³⁷ N. F. Shevchenko, *op. cit.*, p. 131.

³⁸ S. I. Kaposhina, *Itogi rabot Kobjakovskoj ekspedicii*, în KSI, 103, 1965, p. 50; E. K. Maksimov, *Sarmatskie bronzovye kotly i ikh izgotovlenie*, în SA, 1, 1966, p. 51-54; A. S. Skripkin, *Sluchajnye nakhodki sarmatskikh kotlov na territorii Volgogradskoj oblasti*, în SA, 4, 1970, p. 209; N. A. Bokovenko, *op. cit.*, p. 234-235; V. E. Maksimenko, *Savromaty i sarmaty na Nizhnem Donu*, Rostovskij universitet, Rostov-na-Donu, 1983, p. 209; I. I. Marchenko, *op. cit.*, p. 111.

³⁹ Vezi în acest sens S. V. Demidenko, *op. cit.*, p. 35.

⁴⁰ Adânciturile sau proeminențele circulare de sub buza și în zona toartelor sunt o dovadă a începerii utilizării în timpul procesului de turnare a „dopurilor” din lut (S. V. Demidenko, *op. cit.*, p. 36-37, 62).

⁴¹ S. V. Demidenko, *op. cit.*, p. 34-36, 62.

Cert este că vasul de la Avrămeni, localitate situată la circa 10 km vest de cursul superior al Prutului (Fig. 17/1), este singurul cazan de acest tip (Demidenko II.1.B) din spațiul situat între Don și Carpați. Restul exemplarelor aparținând tipului II.1.B., similare celui de la Avrămeni, provin din teritoriile din stânga Donului de Jos și regiunea Kuban (Fig. 18). În teritoriile din dreapta Donului un cazan de tipul Demidenko II, care însă aparține variantei A, provine dintr-o descoperire întâmplătoare din sud-estul regiunii Donetsk (Ucraina) (Fig. 17/21). Acesta se deosebește de exemplarele variantei B prin prezența ornamentului vălurit pe corp⁴². Cea mai estică descoperire atribuită tipului II este exemplarul din mormântul tumular din necropola de la Lebedevka VI (vestul Kazahstanului), dar care, așa cum am menționat mai sus, se deosebește substanțial atât de exemplarul de la Avrămeni, cât și de celelalte similare acestuia.

Forma corpului, toarele verticale arcuite decorate cu câte un buton, ca și modul de realizare și de prindere a piciorului ne indică faptul că vasul de la Avrămeni este un artefact ce îmbină elemente caracteristice cazanelor sauromatice utilizate în zona Volgăi și Donului de Jos, dar și din regiunea Kuban, și că se datează în sec. II-I a. Chr.⁴³. Cazanul de la Avrămeni, cea mai vestică descoperire a unor astfel de cazane, reprezintă, în opinia noastră, încă o dovadă în plus a rămânerii în uz a acestora până în intervalul cronologic menționat.

În teritoriul de la vest de Prut, pe lângă vasul de la Avrămeni, un alt cazan din bronz de epocă sarmatică provine de la Piatra Șoimului (Calu), menționat în rândurile de mai sus.

În studiul dedicat acestui din urmă vas, unde ne-am oprit atenția și asupra cazanelor de epocă sarmatică de pe teritoriul Ucrainei și Republicii Moldova, s-a concluzionat faptul că în teritoriile date numărul cazanelor din bronz nu este mare, precum și că acestea aparțin unor tipuri caracteristice cu precădere perioadei sarmatice mijlocii, cea mai mare parte a lor provenind din complexe datate în intervalul cronologic cuprins între a doua jumătate a sec. I p. Chr. și prima jumătate a sec. II p. Chr.⁴⁴. Dintre cazanele din teritoriile sus menționate se disting cele de la Bubueci⁴⁵ (R. Moldova)

⁴² V. M. Kosyanenko, V. S. Flerov, *op. cit.*, p. 194, Fig. 2/1; S. V. Demidenko, *op. cit.*, p. 16, 87, cat. nr. 16, Fig. 81/nr. 16. Se consideră că acest vas prezintă o legătură cu cele aparținând tipului Demidenko I.1.V, care au pe corp același tip de decor (S. V. Demidenko, *op. cit.*, p. 16).

⁴³ Pentru modul de realizare, tradițiile și inovațiile în realizarea cazanelor sauromato-sarmatice, vezi S. V. Demidenko, *op. cit.*, p. 33-35, 61-62.

⁴⁴ V. Bărcă, *op. cit.*, p. 82-85, Fig. 6-14.

⁴⁵ Cf. E. A. Shumanskij, în *ZOOID*, XXVIII, 1910, Fig. p. 8; E. S. Nefedova, *Bubuechskij kompleks (istoriya nakhodki i izucheniya, zadachi interpretatsii)*, în B. A. Raev (ed.), *Antichnaya tsivilizatsiya i varvarkij mir. Materialy III-go arkheologicheskogo seminara*, II, Novocherkassk, 1993, p. 17-18, Fig. 1/1-2; V. Bărcă, *Einige Betrachtungen Betreffend das Fundkomplex von Bubueci (Fundumstände, Forschungsgeschichte, Datierung und*

(Fig. 11) și Velikoploskoe⁴⁶ (Ucraina) (Fig. 14-15). Ambele vase provin din cadrul unor „tezaure/ depozite rituale” ce fac parte dintr-un grup mai mare de astfel de complexe (circa 55) din teritoriile cuprinse între Volga – regiunea premontană din Caucazul de Nord, în est și Dunărea de Jos – Prut, la vest⁴⁷.

În compoziția acestora se regăsesc, de regulă, piese de harnașament (zăbale, psalii, aplici frontale cu cârlig, falere, aplici circulare cu decor în relief, aplici în formă de semilună sau de forma literei U, verigi etc.), piese de armament (vârfuri de săgeți cu trei aripioare prevăzute cu manșon sau peduncul, vârfuri de lănci, spade, cârlige de tolbă) și echipament militar (coifuri, fragmente de armuri), vase de bronz (cazane, situle) și argint (cupe), mai rar cataramă, mărgelile policrome masive ce erau destinate decorării căpăstrului, oglinzi etc.⁴⁸. La o privire asupra componenței acestor complexe se remarcă

ethnische Zuschreibung), în *Thraco-Dacica*, 22, 2002, 1-2, p. 215-216, Fig. 1/5; Idem, *Istorie și civilizație. Sarmatii în spațiul est-carpatic (sec. I A. Chr. – începutul sec. II p. Chr.)*, Editura Argonaut, Cluj-Napoca, 2006, p. 164-165, 297, Fig. 37/5, 188/3. Am utilizat ca loc de descoperire Bubueci fiindcă așa este cunoscută în rândul specialiștilor locația acestei descoperiri.

⁴⁶ G. A. Dzis-Rajko, E. F. Sunichuk, *Kompleks predmetov skifskogo vremeni iz s. Velikoploskoe*, în I. T. Chernyakov (ed.), *Rannij zheleznyj vek Severo-Zapodnogo Prichernomor'ya*, Naukova dumka, Kiev, 1984, p. 157-158, Fig. 2/13; V. Bărcă, *Istorie și civilizație...*, p. 371, Fig. 137/8; V. Bărcă, *Nomazi ai stepelor. Sarmatii timpurii în spațiul nord-pontic (sec. II-I A. Chr.)*, Editura Argonaut, Cluj-Napoca, 2006, p. 220, Fig. 45/8; A. V. Simonenko, *Römische Importe in sarmatischen Denkmälern des nördlichen Schwarzmeergebietes*, p. 1-94, Pl. 1-168, în A. Simonenko, I. I. Marčenko, Natal'ja Ju. Limberis, *Römische Importe in sarmatischen und maiotischen Gräbern zwischen Unterer Donau und Kuban*. Archäologie in Eurasien, 25, Philipp von Zabern, Mainz, 2008, p. 56, Pl. 9/2; V. Mordvinceva, E. Redina, *Der Depotfund von Velikoploskoe, in Die Krim. Goldene Insel im Schwarzen Meer. Griechen – Skythen – Goten*. Begleitbuch zur Ausstellung. LVR-LandesMuseum Bonn: 4. Juli 2013 – 19. Januar 2014, LVR-LandesMuseum Bonn, 2013, p. 389, Fig. 2A.

⁴⁷ Arealul de răspândire al acestor „tezaure/ depozite rituale” este unul foarte mare ca întindere și nu coincide cu granițele niciuneia dintre culturile arheologice din ultimile secole A. Chr. din spațiul cuprins între Volga – regiunea pre-montană din Caucazul de Nord, în est și Dunărea de Jos – Prut, la vest. Mai mult decât atât, trebuie menționat că unele dintre acestea provin din zone de contact, iar altele au fost descoperite în teritorii locuite de populații ce țin de diferite culturi arheologice/ grupuri etnoculturale care au coabitat o perioadă de timp în același areal geografic.

⁴⁸ Vezi A. V. Simonenko, *„Klady” Snaryazhenija vsadnika II-I vv. do n. e. Opyt klassifikacii i etniceskoj interpretatsii*, în I. I. Marchenko (ed.), *Vtoraya Kubanskaya arkeologicheskaya konferentsiya*. Tezisy dokladov, Krasnodar, 1993, p. 89-90; Idem, *Pogrebenie u s. Chistenkoe i „stranye” komplekсы poslednikh vekov do n. e.*, în *NAV*, 4, 2001, p. 92-106; Idem, *Tiraspol'skie kurgany, „strannye” komplekсы i siraki na Dnestre*, în I. I. Marchenko (ed.), *Chetvertaya Kubanskaya arkeologicheskaya konferentsiya*. Tezisy dokladov, Izdatel'stvo Kubanskogo gosudarstvennogo universiteta, Krasnodar, 2005, p. 255-259; Idem, *Sarmatskie vsadniki Severnogo Prichernomor'ya*, Izdatel'stvo Nestor-Istoriya, Sankt-Peterburg, 2015; Idem, *Ritual'nyj depozit II-I vv. do n. e. iz Brăvicen'*, în *RevArh*, serie nouă, XVI, 2020, 1, p. 108-120; Idem, *K khronologii „kladov” konskogo snaryazheniya rannesarmatskogo vremeni*, în *Stratum plus*, 4, 2021, p. 25-48; E. F. Redina, A. V. Simonenko, *„Klad” kontsa II-I v. do n. e. iz Veseloy Doliny v krugu analogichnykh drevnostej Vostochnoj Evropy*, în *MLAK*, 2, Krasnodar, 2002, p. 78-96; V. Bărcă, *Câteva observații cu privire la tezaurele și depozitele sarmatice timpurii (sec. II-I A. Chr.) din spațiul dintre Don și Prut*, în M. Crînguș, S. Regep-Vlascici, A. Ștefănescu (eds.), *Studia Historica et Arhaeologica. In Honorem Magistrae Doina Benea*, BHAUT, 6, Timișoara, 2004, p. 35-63; Yu. P. Zajtsev,

faptul că principalele artefacte din cadrul tuturor acestora sunt piesele de harnașament⁴⁹. Artefactele sunt de regulă depuse compact, adeseori fiind puse în interiorul vaselor din bronz (cazane, situle) sau a coifurilor. În câteva cazuri, la o distanță semnificativă de câteva dintre aceste „tezaure/ depozite rituale” au fost descoperite fragmente de amfore și vase ceramice⁵⁰, însă, în unele cazuri, legătura dintre acestea ridică numeroase semne de întrebare.

În ceea ce privește datarea acestora, fără a intra în detalii și a menționa opiniile existente, trebuie spus că la ora actuală este împărtășită opinia conform căreia limitele cronologice ale acestui fenomen se situează în perioada sec. III-I a. Chr.⁵¹. Yu. P. Zajtsev

Votivnye klady Severo-Zapodnogo Prichernomor'ya III-I vv. do n. e. Khronologiya i kul'turnaya prenadlezhnosti, în I. V. Nemchenko (ed.), *Drevnee Prichernomor'e*, 8, Izdatel'stvo Fridman AS, Odessa, 2008, p. 146-152; Idem, *Predmety konskoj upryazhi III-I vv. do n. e. v Severnom Prichernomor'e i na Severnom Kavkaze (sravnitel'nyj analiz)*, în I. I. Marchenko (ed.), *Pyataya Kubanskaya arkheologicheskaya konferentsiya. Materialy konferentsii, Isdatel'stvo gosudarstvennogo uchrezhdeniya zdravokhraneniya "Meditsynskij informatsionno-analiticheskij tsentr"*, Krasnodar, 2009, p. 134-139; Idem, *Severnoe Prichernomor'e v III-II vv. do n. e.: ritual'nye klady i arkheologicheskie kul'tury (postanovka problemy)*, în N. P. Tel'nov (ed.), *Drevnosti Severnogo Prichernomor'ya III-II vv. do n. e.*, Pridnestrovskij gosudarstvennyj universitet imeni T. G. Shevchenko, Tiraspol', 2012, p. 67-72; V. P. Glebov, *O variantakh obryada zakhoroneniya "ritual'nykh kladov" III-I vv. do n. e.*, în *Stratum plus*, 3, 2016, p. 145-161; B. A. Raev, *Konskie nalobniki iz novolabinskogo pogrebeniya 71 i kurganov u s. Glinoe kak indikator kontaktov Podnestrov'ya i Prikuban'ya*, în *ADIU*, 3 (36), 2020, p. 510-523.

⁴⁹ Yu. P. Zajtsev, *Votivnye klady...*, p. 147-148; Idem, *Severnoe Prichernomor'e...*, p. 69. Componenta acestora a permis împărțirea lor în două grupe principale. Prima grupă este caracterizată, în diverse combinații, prin prezența doar a elementelor ce țin de echipamentul pentru cai, iar în cadrul celei de-a doua acestea sunt combinate cu piese de armament (vârfuri de săgeți, vârfuri de lănci, sulite), echipament militar (coifuri, armuri), vase metalice (cupe din argint, cazane din bronz, situle) (Idem, *Severnoe Prichernomor'e...*, p. 69).

⁵⁰ Idem, *Antichnaya keramika v ritual'nykh (votivnykh) kladakh Severnogo Prichernomor'ya*, în N. P. Tel'nov (ed.), *Drevnosti Severnogo Prichernomor'ya III-II vv. do n. e.*, Pridnestrovskij gosudarstvennyj universitet imeni T. G. Shevchenko, Tiraspol', 2012, p. 55-66; V. P. Glebov, *op. cit.*, p. 146, 152-157; A. V. Dedyul'kin, *Shlemy atticheskogo tipa s kozyr'kom i votivnye klady III-I vv. do n. e.*, în *Stratum Plus*, 3, 2016, Fig. 1.

⁵¹ Vezi M. B. Shchukin, *Na rubezhe er. Opyt istoriko-arkheologicheskoy rekonstruktsii politicheskikh sobytii III v. do n. e. – I v. n. e. v Vostochnoj i Tsentral'noj Evrope*, Isdatel'stvo Farn, Sankt-Peterburg, 1994, p. 97-98; A. N. Dzigovskij, *Ocherki istorii sarmatov Karpato-Dnestrovskikh zemel'*, Isdatel'stvo Germes, Odessa, 2003, p. 57 sqq.; Yu. P. Zajtsev, *Votivnye klady...*, p. 149-150; Idem, *Predmety konskoj upryazhi...*, p. 134; Idem, *Severnoe Prichernomor'e...*, p. 67-71; I. I. Marchenko, N. Yu. Limberis, *Plsatichatnye konskie nalobniki iz Prikuban'ya*, în *Arkheologiya, etnografiya i antropologiya Evrazii*, 3 (39), 2009, p. 72-73; V. I. Mordvintseva, *Kompleks predmetov iz Bulakhovki i "ritual'nye klady" Severnogo Prichernomor'ya III-I vv. do n. e.*, în *Problemy istorii, filologii, kul'tury*, 2 (40), 2013, p. 144-156; A. V. Dedyul'kin, *op. cit.*, p. 185, 186; S. V. Polin, *Skifskij Zolotobalkovskij kurgannyj mogil'nik V-IV vv. do n. e. na Khersonshchine*, Isdatel'stvo Oleg Filyuk, Kiev, 2014, p. 641; S. V. Polin, *Sarmatskoe zavoevanie Severnogo Prichernomor'ya (sovremenoe sostoyanie problemy)*, în V. S. Sinika, R. A. Rabinovich (eds.), *Drevnosti. Issledovaniya. Problemy. Sbornik statej v chest' 70-letiya N. P. Tel'nova*, Biblioteka Stratum, Kishinev - Tiraspol', 2018, p. 275; S. V. Polin, E. G. Karnaukh, *Gordashevskij "klad"*, în N. P. Tel'nov (ed.), *Drevnosti Severnogo Prichernomor'ya III-II vv. do n. e.*, Pridnestrovskij gosudarstvennyj universitet imeni T. G. Shevchenko Tiraspol', 2012, p. 143; A. V. Simonenko, *O sarmatskom zavoevanii Skifii*, în *NAV*, 17, 2018,

conchide că majoritatea acestora sunt din sec. III - prima jumătate a sec. II a. Chr.⁵² și că cele din a doua jumătate a sec. II - sec. I a. Chr. nu sunt foarte numeroase⁵³.

Ca urmare a analizei artefactelor dintr-o bună parte a „tezaurelor/ depozitelor rituale” și ținând cont de datarea și răspândirea mai multor categorii de artefacte din cadrul acestora, am constatat că o parte dintre cele atribuite grupei sec. III - prima jumătate a sec. II a. Chr. nu se datează mai timpuriu de sec. II a. Chr. Mai mult decât atât, unele dintre cele încadrate acestei grupe cronologice au componente care indică o datare a lor cândva în intervalul cronologic cuprins între a doua jumătate a sec. II - prima jumătate a sec. I a. Chr.⁵⁴, dar analiza și argumentarea detaliată constituie subiectul unei alte lucrări.

Cazanul de la Bubueci⁵⁵ (Fig. 11) are și el corpul în formă de „clopot”, precum exemplarele de la Avrămeni (Fig. 1-3), Ponuro-Kalininskaya orositelnaya sistema (Fig. 10/2), Novodzherelievskaya (Fig. 9/2) și cel de pe coasta Zolotaya kosa (Fig. 10/1), doar că cele două toarte de formă semicirculară, cu secțiunea ovală, amplasate vertical, sunt decorate cu câte trei butoni verticali cu capul îngroșat. Corpul, care mai păstra în câteva locuri urme de reparații, a fost turnat împreună cu toartele, iar piciorul de formă tronconică, păstrat fragmentar, a fost turnat separat. Partea superioară

1, p. 27-35; Idem, *Ritual'nyj depozit...*, p. 116-117; Idem, *K khronologii „kladov”...*, p. 39-44; N. P. Tel'nov, I. A. Chetverikov, V. S. Sinika, *Skifskij mogil'nik III-II vv. do. n. e. u. s. Glinoe na levoberezh'e Nizhnego Dnestra (predvaritel'nye itogi issledovaniya)*, în N. P. Tel'nov (ed.), *Drevnosti Severnogo Prichernomor'ya III-II vv. do n. e.*, Pridnestrovskij gosudarstvennyj universitet imeni T. G. Shevchenko, Tiraspol', 2012, p. 12-13; V. P. Glebov, *op. cit.*, p. 156, 158; V. P. Glebov, I. A. Gordin, A. V. Dedyul'kin, *Novye hakhodki "ritual'nykh kladov" v Nizhmem Podon'e*, în O. Radyush, A. Blyuene, M. Lyubichev (eds.), *Germania-Sarmatia III*, Institut Arkheologii, Moskva, 2020, p. 373-375; M. V. Vlaskin, V. P. Glebov, V. N. Kuz'min, *Ritual'nyj klad iz kurgana 1 mogil'nika Restumov II v Rostovskoj oblasti*, în *NAV*, 17, 2018, 2, p. 63.

⁵² Yu. P. Zajtsev, *Votivnye klady...*, p. 150; Idem, *Severnoe Prichernomor'e...*, p. 69, Fig. 1/I.

⁵³ Idem, *Severnoe Prichernomor'e...*, p. 69. Pe harta cu punctele unde au fost descoperite „tezaurele/ depozitele rituale”, întocmită de Yu. P. Zajtsev, majoritatea acestora (40) figurează ca fiind din sec. III-II A. Chr. iar celelate (11) apar ca fiind din sec. II-I A. Chr. (Idem, *Severnoe Prichernomor'e...*, Fig. 1).

⁵⁴ Printre complexele ce țin de acest fenomen și nu sunt, în opinia noastră, mai vechi de sec. II A. Chr. se numără cele de la Trușești, Bădragii Noi, Brăviceni, Bubueci, Tvardița, Velikoploskoe, Gordashevka, Malinovka, Nogajchinsk, Novovasil'evka, Kvashino, Klimenkov, Starobel'sk, Korenovsk, Krasnyj IV, Restumov II, Kachalinskaya, Novodzherelievskaya, Khankal'sk etc., precum și cele cu coifuri Montefortino (Antipovka, Belen'koe, Mar'evka, Novoprokhorovka, Privol'e, Rogovskaya, Sergievskaya, Tokmak-Mogila, Veseloya Dolina, Veselyj). O bună parte a acestora din urmă poate fi pusă în legătură cu razboaiele mithridatice din prima jumătate a sec. I A. Chr.

⁵⁵ Cazanul de la Bubueci a fost descoperit în mantaua unui tumul și avea depus în interiorul său un coif attic din bronz cu calotă semisferică și creastă, două aplice frontale din bronz, două obrăzare de cal din foaie de bronz, două falere și patru aplice/ falere ce au reprezentat în partea centrală câte o mască umană în relief. Cf. E. S. Nefedova, *op. cit.*, p. 15-20; V. I. Mordvintseva, *Dekorativnyje plastiny iz Bubuecha*, în *RA*, 2 2001, p. 108-114; V. Bărcă, *Einige Betrachtungen...*, p. 215-230; Idem, *Câteva observații...*, Fig. 14; Idem, *Istorie și civilizație...*, p. 297-298, Fig. 37 cu toată bibliografia.

a piciorului, cu un contur neregulat, este juxtapusă peste fundul cazanului (Fig. 11/3). Din lipsa unor desene sau fotografii mai clare este greu de spus cu exactitate dacă piciorul a fost prins de corpul vasului prin intermediul unui sau a două nituri. După toate trăsăturile sale, vasul de la Bubueci este aproape identic cu cel din mormântul sarmatic (T 5 M 10) de la Kalininskaya⁵⁶ (ținutul Krasnodar, Rusia) (Fig. 12/1, 18/9), datat în sec. I a. Chr.⁵⁷ și atribuit tipului Demidenko I.3.A⁵⁸. Acestui tip îi este atribuit și vasul din T 2 M 3 de la Azov⁵⁹ (stânga gurilor Donului, regiunea Rostov, Rusia) (Fig. 12/2, 18/6), datat pe baza amforelor în ultima treime a sec. IV - începutul sec. III a. Chr.⁶⁰. Trebuie menționat, însă, că vasul de la Azov are dimensiunile ceva mai mici, iar pereții corpului nu sunt ușor răsfrânți ca la exemplarele de la Bubueci (Fig. 11) sau Kalininskaya (Fig. 12/1). Similar vasului din T 5 M 10 de la Kalininskaya, precum și celui de la Bubueci, este cazanul nr. 2 din „tezaurul/ depozitul ritual” de la Debal'tsevo⁶¹ (stânga râului Severskiĭ Donets, regiunea Donetsk, Ucraina) (Fig. 12/3, 17/20, 18/4), lucru care a fost omis de către autorii ce au publicat acest complex, pe care l-au atribuit sciților și l-au datat la mijlocul sec. III a. Chr.⁶². Un alt aspect „inexplicabil” este că pentru cazanul nr. 2 de la Debal'tsevo nu a fost indicat ca analogie exemplarul din T 5 M 10 de la Kalininskaya, ci doar cel din T 2 M 3 de la Azov⁶³, deși ambele aparțin tipului Demidenko I.3.A⁶⁴. Vasul de la Azov are, însă, dimensiunile ceva mai mici, forma buzei diferită, iar pereții corpului nu sunt ușor răsfrânți ca la exemplarele de la Debal'tsevo, Bubueci sau Kalininskaya. Așadar, indicarea ca analogie pentru cazanul nr. 2 de la Debal'tsevo a exemplarelor de la Bubueci și Kalininskaya era mult mai corectă. Cert este că, la ora actuală, vasul de la Bubueci (interfluviul Prut-Nistru) este cea mai vestică descoperire a unui cazan de acest tip, cea mai apropiată analogie a acestuia, inclusiv din

⁵⁶ S. V. Demidenko, *op. cit.*, p. 87, cat. nr. 14, Fig. 81/nr. 14; 152.

⁵⁷ I. I. Marchenko, *Vpusknye sarmatskie pogrebenija Pravoberezh'ya Kubani (Kalininskaya kurgannaya grupa)*, în N. I. Kirej (ed.), *Arkheologo-etnograficheskie issledovaniya Severnogo Kavkaza*, Kubanskiĭ gosudarstvennyĭ universitet, Krasnodar, 1984, p. 50-52.

⁵⁸ S. V. Demidenko, *op. cit.*, p. 16, Fig. 6.

⁵⁹ Vezi pentru acest cazan V. E. Maksimenko, *Savromaty i sarmaty...*, p. 89, Fig. 27/10; S. V. Demidenko, *op. cit.*, p. 16, 87, cat. nr. 15, Fig. 18/nr. 15.

⁶⁰ S. Yu. Monakhov, *Grecheskie amfory v Prichernomor'e: Tipologiya amfor vedushchikh tsentrov-eksporterov tovarov v keramicheskoi tare*, Kimmerida - Izdatel'stvo Saratovskogo universiteta, Moskva-Saratov, 2003, p. 106-107, Pl. 74/1; vezi și E. G. Karnaukh, V. S. Sinika, M. I. Serdyuk, *Skifskij klad iz Debal'tsevo*, în *Stratum plus*, 3, 2016, p. 229.

⁶¹ *Iidem*, *op. cit.*, p. 227-228, Fig. 4. Potrivit autorilor, toate părțile componente ale cazanului de la Debal'tsevo au fost turnate în același timp.

⁶² *Iidem*, *op. cit.*, p. 227, 234.

⁶³ Indicarea ca analogie doar a vasului din T 2 M 3 de la Azov lasă impresia că acest lucru a fost făcut deliberat pentru a justifica încadrarea cronologică a „tezaurului/ depozitului ritual” de la Debal'tsevo.

⁶⁴ S. V. Demidenko, *op. cit.*, p. 16, 87, cat. nr. 15, Fig. 18/nr. 15.

punct de vedere geografic, fiind cazanul nr. 2 de la Debal'tsevo (interfluviul Nipru-Don) (Fig. 18).

Nu în ultimul rând, trebuie menționat că forma corpului acestor cazane, toarele verticale arcuite decorate cu câte trei butoni, forma buzei și felul în care este realizată aceasta, precum și modul cum pornesc din buza cazanului toarele și maniera lor de realizare, indică faptul că acestea sunt artefacte ce îmbină elemente caracteristice cazanelor sauromatice și sarmatice timpurii⁶⁵.

Autorii ce au publicat „tezaurul/ depozitul ritual” de la Debal'tsevo, au afirmat că vasul de la Bubueci este foarte apropiat de cazanul nr. 1 (Fig. 13/1) din cadrul acestei descoperiri⁶⁶ și nu cazanul nr. 2 (Fig. 12/3). Cazanul nr. 1 de la Debal'tsevo⁶⁷ aparține, însă, fără nci un dubiu, tipului Demidenko VI.1.A⁶⁸, la fel ca și exemplarul de la Bulakhovka⁶⁹ (stânga Niprului), descoperit în mantaua unui tumul unde au mai fost descoperite, depuse împreună, trei cupe din argint (*mastoi*)⁷⁰, cinci falere din argint

⁶⁵ Pentru mai multe detalii legate de modul de realizare, ori de tradițiile și inovațiile în realizarea cazanelor sauromato-sarmatice, vezi S. V. Demidenko, *op. cit.*, p. 33-42, 60-64.

⁶⁶ E. G. Karnaukh, V. S. Sinika, M. I. Serdyuk, *op. cit.*, p. 226-227.

⁶⁷ Vezi pentru acesta lidem, *op. cit.*, p. 221 sqq., Fig. 2; 3/1.

⁶⁸ Vezi pentru cazanele acestui tip S. V. Demidenko, *op. cit.*, p. 17-18, 89-95, 113, 114-115, Fig. 8, Tip VI.1.A, Fig. 49/2, 50-51, 52/1, 85-95.

⁶⁹ Cf. V. I. Kostenko, *Kompleks s falamami iz sarmatskogo pogrebeniya u s. Bulakhovka*, în I. F. Kovaleva (ed.), *Kurgannye drevnosti stepnogo Podneprov'ya III – I tys. do. n. e.*, Dnepropetrovsk, 1978, p. 78-85, Pl. 1-2; K. F. Smirnov, *Sarmaty i utverzhdenie...*, p. 108, Fig. 51/1; A. V. Simonenko, *The Problem of the Sarmanatian Penetration in the North Pontic Area According to Archaeological Data*, în *Il Mar Nero*, 1, 1994, p. 109, Fig. 7/1; Idem, *Römische Importe...*, p. 55, cat. nr. 2; Idem, *Rannesarmatskie pamyatniki Ore'-Samarskogo mezhdurech'ya*, în *NAV*, 18/1, 2019, p. 85, Fig. 6/5; S. V. Demidenko, *op. cit.*, p. 17, 89, cat. nr. 28, Fig. 85, 156; V. Bârcă, *Nomazi ai stepelor...*, p. 102-103, 196, Fig. 9/2; Idem, „Sarmatian” bronze cauldrons in the Sarmatian environment between Don river and the Carpathians, în: I. Piso, V. Rusu-Bolindeț, R. Varga, S. Mustăț, E. Beu-Dachin, L. Ruscu (eds.), *Scripta Classica. Radu Ardevan Sexagenario Dedicata*, Editura Mega, Cluj-Napoca, 2011, p. 43, 44, Pl. I/1; V. Bârcă, O. Symonenko, *Călăreții stepelor. Sarmatii în spațiul nord-pontic*, Editura Mega, Cluj-Napoca, 2009, p. 79-80, Fig. 21/1; V. Mordvinceva, *Der Depotfund von Bulachovka*, în *Die KriM. Goldene Insel im Schwarzen Meer. Griechen – Skythen – Goten. Begleitbuch zur Ausstellung*. LVR-LandesMuseum Bonn: 4. Juli 2013 – 19. Januar 2014, LVR-LandesMuseum, Bonn, 2013, p. 402, Fig. 3/a; V. I. Mordvintseva, *Kompleks predmetov iz Bulakhovki i "ritual'nye klady" Severnogo Prichernomor'ya III-I vv. do n. e.*, în *Problemy istorii, filologii, kul'tury*, 2 (40), 2013, Fig. 1/1.

⁷⁰ Pentru arealul de răspândire și datare a acestor cupe vezi V. Bârcă, *Vase metalice de import din mediul sarmatic timpuriu (sec. II-I.A. Chr.) din spațiul dintre Don și Prut*, în S. Nemeti, F. Fodorean, E. Nemeti, S. Cociș, I. Nemeti, M. Pislaru (eds.), *Dacia Felix. Studia Michaeli Bărbulescu oblate*, Tribuna, Cluj-Napoca, 2007, p. 89-91 cu toată bibliografia și principalele opinii exprimate.

aurit⁷¹, aplici vestimentare din aur precum și aplici și verigi de harnașament⁷². În ceea ce privește exemplarul de la Bulakhovka⁷³ trebuie menționat că legătura dinte cazanul din bronz și restul pieselor din cadrul „tezaurului/ depozitului ritual” este pusă sub semnul întrebării⁷⁴, deși, dacă ținem cont de categoriile de piese și datarea lor, este posibil ca și cazanul să fi fost depus cu ocazia aceleiași acțiuni rituale⁷⁵.

Vasele de tipul Demidenko VI și-au făcut apariția nu mai repede de sec. II a. Chr., fapt confirmat și de către descoperirile mai recente din „tezaurule/ depozitele rituale” de la Kachalinskaya⁷⁶ (stânga Donului), unde avem un exemplar de tip Demidenko VI.1.A, sau de la Restumov II⁷⁷ (dreapta Donului) care are în componența sa un cazan de tip Demidenko VI.2.A. În cadrul tipului VI exemplarele aparținând variantei 1, subvarinata A sunt cele mai numeroase (circa 32 de exemplare). Acestea se caracterizează prin prezența celor două toarte arcuite, decorate cu câte trei butoni, a tortițelor de sub buză, precum și a ornamentului în relief ce imită șnurul de pe corpul

⁷¹ Pentru datarea falerelor din grupa stilistică din care fac parte și exemplarele de la Bulakhovka vezi V. Mordvinceva, *Sarmatische Phaleren*, Archäologie in Eurasien, Band 11, Verlag Marie Leidorf, Rahden/Westf., 2001, p. 37, 64-65; V. I. Mordvintseva, *Stilisticheskie grupy falarov III-I vv. do n. e. iz muzeev Rossii i Ukrainy*, în *Yvelirnoe iskusstvo i material'naya kul'tura*, Sankt-Peterburg, 2001, p. 164.

⁷² V. I. Kostenko, *op. cit.*, p. 78-85, Pl. 1-2; K. F. Smirnov, *op. cit.*, p. 108-110, Fig. 51-52; A. V. Simonenko, *The Problem of the Sarmanatian Penetration...*, p. 109, Fig. 7; V. Mordvinceva, *Sarmatische...*, p. 36, 64, 78, Pl. 31; Eadem, *Der Depotfund...*, p. 402-407; V. I. Mordvintseva, *Kompleks predmetov...*, p. 144-156, Fig. 1-6; V. Bărcă, *Nomazi ai stepelor...*, p. 196-197, Fig. 8-9; A. V. Simonenko, *Rannesarmatskie pamyatniki...*, p. 85, Fig. 6-7.

⁷³ Cf. V. I. Kostenko, *op. cit.*, p. 78-85, Pl. 1-2; K. F. Smirnov, *op. cit.*, p. 108, Fig. 51/1; A. V. Simonenko, *The Problem of the Sarmanatian Penetration...*, p. 109, Fig. 7/1; Idem, *Römische Importe...*, p. 55, cat. nr. 2; Idem, *Rannesarmatskie pamyatniki...*, p. 85, Fig. 6/5; S. V. Demidenko, *op. cit.*, p. 17, 89, cat. nr. 28, Fig. 85, 156; V. Bărcă, *Nomazi ai stepelor...*, p. 102-103, 196, Fig. 9/2; Idem, „Sarmatian” bronze cauldrons..., p. 43, 44, Pl. I/1; V. Bărcă, O. Symonenko, *op. cit.*, p. 79-80, Fig. 21/1; V. Mordvinceva, *Der Depotfund...*, p. 402, Fig. 3/a; V. I. Mordvintseva, *Kompleks predmetov...*, Fig. 1/1.

⁷⁴ Cf. V. Mordvinceva, *Der Depotfund...*, p. 402; V. I. Mordvintseva, *Kompleks predmetov...*, p. 144; V. P. Glebov, *O variantakh obryada zakhroneniya...*, p. 150.

⁷⁵ În ceea ce privește datarea descoperirilor de la Bulakhovka trebuie menționat că opiniile sunt ușor diferite, acesta fiind datat la sfârșitul sec. II – începutul sec. I A. Chr. (V. I. Kostenko, *op. cit.*, p. 78-85; S. V. Demidenko, *op. cit.*, p. 17), sfârșitul sec. II – sec. I A. Chr. (K. F. Smirnov, *op. cit.*, p. 108-110; A. V. Simonenko, *The Problem of the Sarmanatian Penetration...*, p. 109), în sec. I A. Chr. (V. I. Mordvintseva, *Kompleks predmetov...*, p. 148; V. Mordvinceva, *Der Depotfund...*, p. 402-407), în prima jumătate a acestuia (V. Bărcă, *Câteva observații cu privire la tezaurule...*; Idem, *Vase metalice de import...*, p. 91; Idem, *Nomazi ai stepelor...*, p. 197; Idem, *Câteva considerații privind vasele metalice de import din mediul sarmatic nord-pontic*, în O. Țentea, I. C. Opreș (eds.), *Near and Beyond the Roman Frontier*. Proceedings of a colloquium held in Târgoviște, 16-17 october 2008, *Cercetări Arheologice*, 16, Editura Conphys, București, 2009, p. 92; V. Bărcă, O. Symonenko, *op. cit.*, p. 79) sau cândva pe parcursul sec. I A. Chr. (V. Bărcă, *The bronze cauldron...*, p. 82).

⁷⁶ I. V. Sergatskov, „Klad” II v. do n. e. iz okrestnostej stanitsy Kachalinskoj, în *RA*, 4, 2009, p. 149, Fig. 1/2.

⁷⁷ M. V. Vlaskin, V. P. Glebov, V. N. Kuz'min, *Ritual'nyj klad...*, p. 59-60, Fig. 2/1.

acestora⁷⁸. Cazane de tipul VI apar în zona Volgăi și Donului de Jos în sec. II a. Chr., iar exemplarele care se datează în sec. II - sfârșitul sec. I a. Chr. nu sunt numeroase⁷⁹. Numărul acestor cazane crește semnificativ în complexe din intervalul cronologic cuprins între sfârșitul sec. I a. Chr. și prima jumătate a sec. I p. Chr., dar cel mai frecvent ele se întâlnesc în mediul sarmatic din a doua jumătate a sec. I - prima jumătate a sec. II p. Chr.⁸⁰. Așadar aceste cazane sunt caracteristice cu precădere perioadei sarmatice mijlocii. În ceea ce privește cazanle de tipul VI.1.A trebuie menționat că cele mai timpurii exemplare provin dintr-o serie de complexe din intervalul cronologic cuprins între a doua jumătate a sec. II a. Chr. și finele sec. I a. Chr.⁸¹. Vasele ce provin din morminte de la sfârșitul sec. I a. Chr. - prima jumătate a sec. I p. Chr. nu sunt nici ele numeroase, cea mai mare parte a cazanelor de tipul VI.1.A fiind din complexe ce se datează în a doua jumătate a sec. I - începutul sec. II p. Chr.⁸². Interesant de remarcat este faptul că exemplarele din acest ultim interval cronologic au corpul mai ovoidal, iar umerii evidențiați.

Cele enunțate sunt confirmate și de faptul că vasele tipului VI au elemente noi în tehnica de realizare, care și-au făcut apariția în prima jumătate a sec. II a. Chr., și care nu sunt caracteristice perioadei anterioare⁸³. De altfel, cazanele de tipul VI, cu toate elementele ce le caracterizează, au existat doar în perioada sarmatică și au fost utilizate cu precădere în teritoriile locuite de sarmați, precum și în zonele de contact în care au coabitat cu alte identități culturale⁸⁴. Numărul mare de complexe cu cazane de tipul VI, descoperite adeseori în asocierie cu artefacte bine databile, ne indică faptul că la momentul de față nu există dovezi ale datării nici unui complex cu astfel de vase în sec. III a. Chr.⁸⁵, chiar dacă au existat și mai există încercări disperate în a încadra cronologic unele complexe cu astfel de cazane în acest din urmă secol⁸⁶.

⁷⁸ S. V. Demidenko, *op. cit.*, p. 17.

⁷⁹ Idem, *op. cit.*, p. 17-20, 25, 35. Exemplarele din sec. II-I.A. Chr., precum și cele din prima jumătate a sec. I p. Chr. au preponderent corpul semisferic cu pereți ușor arcuiți doar la unele exemplare, printre acestea nefiind întâlnite exemplare ce au forma corpului mai ovoidală cu umerii evidențiați.

⁸⁰ S. V. Demidenko, *op. cit.*, p. 18, 25-26, 35.

⁸¹ Vezi pentru aceste descoperiri S. V. Demidenko, *Ob odnom iz aspektov „problemy III v. do n. e.” v sarmatskoj arkhologii*, în RA, 2, 2007, p. 48-54; Idem, *Bronzovye kotly...*, p. 17, 89-90, cat. nr. 28-33, 161, 163; Idem, *Rannesarmaskoe pogrebenie iz mogil'nika Verkhnij Eruslan – nikakikh "oksyumoronov"*, în NAV, 11, 2010, p. 365-373.

⁸² S. V. Demidenko, *Bronzovye kotly...*, p. 17, 18.

⁸³ Cf. Idem, *Ob odnom iz aspektov...*, p. 53; Idem, *Bronzovye kotly...*, p. 33 sqq.

⁸⁴ Un exemplu în acest sens este cazanul de tip VI.1.A de la Piatra Șoimului (Calu), județul Neamț, România (V. Bărcă, *The bronze cauldron...*).

⁸⁵ Vezi în acest sens S. V. Demidenko, *Ob odnom iz aspektov...*, p. 48-54; Idem, *Bronzovye kotly...*; Idem, *Rannesarmaskoe pogrebenie...*, p. 365-373.

⁸⁶ V. M. Klepikov, *Pogrebenie iz mogil'nika Verkhnij Eruslan – arkhologicheskij oksyumoron?*, în NAV, 9, 2008, p. 288-295; E. G. Karnaukh, V. S. Sinika, M. I. Serdyuk, *op. cit.*, p. 221-227.

Ținând cont de toate aspectele și descoperirile, considerăm că vasul de tipul VI.1.A de la Debal'tsevo (Fig. 13/1) reprezintă o dovadă certă că depunerea acestui „tezaur/ depozit ritual” nu a fost efectuată la mijlocul sec. III a. Chr., așa cum s-a susținut de curând⁸⁷, iar atribuirea cazanului nr. 1 culturii scitice este nejustificată.

Deși analiza și datarea complexului de la Debal'tsevo se situează mult în afara subiectului acestei lucrări, trebuie să menționăm că definiția pentru datarea acestui „tezaur/ depozit ritual” este fibula din aur (Fig. 13/2), din păcate atribută și încadrată din punct de vedere cronologic greșit⁸⁸. Toate argumentele și analogiile utilizate pentru datarea ei mai timpurie lasă impresia că acest lucru a fost făcut deliberat, tocmai pentru a data „tezaurul/ depozitul ritual” în intervalul cronologic dorit, lucru care se remarcă și în cazul cazanelor din cadrul acestei descoperiri.

Fără a intra în alte discuții, ținem doar să menționăm că fibula are trăsături ce se regăsesc în cazul unor forme specifice tipurilor aparținând fazei La Tène D1, și anume corpul alungit considerabil și forma dreptunghiulară a acestuia, piciorul întors pe dedesubt, și resortul bilateral cu un număr mare de spire care nu este caracteristic pentru fibulele de schemă La Tène C.

Fibula de la Debal'tsevo a fost realizată dintr-o singură bucată de metal, ce are resortul bilateral format dintr-un număr de 12 spire și coardă exterioară. Arcul are forma unei plăcuțe de formă ovală alungită și este decorată cu cinci proeminențe conice realizate din sârmă răsucită și cilindri realizați din sârmă spiralată interpusse între proeminențele conice, dar și aplicații conice realizate în tehnica granulației, dispuse atât la capetele cilindrilor din sârmă spiralată, cât și la capetele resortului. De asemenea, cu granule sunt decorate și vârfulurile elementelor conice. Marginea arcului este decorată cu un fir subțire din aur cu nervuri. Pe picior și pe capătul arcului dinspre resort aceasta este decorată cu câte un decor în forma cifrei „8” realizat din sârmă subțire și lipit prin sudare. Piciorul întors pe dedesubt este sudat de arc și formează, astfel, o portagrafă de formă dreptunghiulară neregulată. În ceea ce privește elementele de decor vrem doar să menționăm că arta realizării în tehnica filigranului și granulației este caracteristică toreticilor orientale și greco-etrusce, granulația fiind întrebuințată mai frecvent la podoabele de aur decât la cele din argint. Deși aceste tehnici au fost bine cunoscute civilizației elenistice, ele nu au fost specifice lumii romane și celtice. Ținând cont de faptul că fibula este decorată în tehnica granulației și filigranului, utilizată de meșterii din orașele grecești nord-pontice, credem că aceasta este un produs realizat de un meșter din unul din centrele antice din nordul Mării Negre. Numărul mare de artefacte

⁸⁷ *Iidem, op. cit.*, p. 234. Încercarea de a data cazanele de tipul Demidenko VI.1.A începând cu sec. III a. Chr. a fost făcută de autorii ce au publicat „tezaurul/ depozitul ritual” de la Debal'tsevo pentru a justifica încadrarea cronologică a acestuia, precum și atribuirea lui culturii scitice.

⁸⁸ *Iidem, op. cit.*, p. 230-232, Fig. 6. Vezi și V. Sinika, *Latenskaya fibula iz Tokmazi, în Vestnik VorGU. Seriya: IstoriiA. PolitologiiA. Sotsiologiya*, 2, 2017, p. 113, Fig. nr. 8.

decorate în tehnica granulației și filigranului în spațiul nord-pontic din sec. II a. Chr. – II p. Chr.⁸⁹ reprezintă, în opinia noastră, o confirmare în acest sens.

A. K. Ambroz afirmă că fibula de la Debal'tsevo aparține epocii La Tène. Tot el a încadrat piesa seriei „lebyzh'inskaya” (seria VI) grupeii de fibule cu piciorul întors pe dedesubt și înfășurat pe arc (grupa 15), care au arcul ovoidal și pe care le data în sec. I a. Chr.⁹⁰. Această atribuire a fost susținută, cu unele precizări, de către V. V. Kropotov, care indică apariția acestor fibule în a doua jumătate - ultimul sfert al sec. I a. Chr.⁹¹. În ceea ce privește motivele de pe această fibulă, acestea au fost căutate în mediul mai multor culturi și regiuni, rezultatul fiind o paletă din prima epocă a fierului și până în evul mediu timpuriu⁹². Deși constructiv fibula de la Debal'tsevo este apropiată de cea din seria „lebyzh'inskaya”, aceasta are piciorul întors pe dedesubt lipit de arc și nu înfășurat, iar resortul este format dintr-un număr mare de spire, ceea ce regăsim doar la câteva fibule din seria „lebyzh'inskaya”⁹³, marea lor majoritate având resortul format din 4 spire.

O confirmare a faptului că fibula aparține fazei La Tène D1 este susținută de recenta descoperire a unei astfel de fibule din aur în T 2 M 1 din necropola tumulară de la Dyad'kovskij 45⁹⁴ (ținutul Krasnodar, Rusia) (Fig. 13/3). Aceasta este decorată și pe arcul de formă ovală alungită cu trei proeminențe conice realizate din sârmă răsucită și cu cilindri realizați din sârmă spiralată, și are elemente realizate în tehnica granulației pe picior, coardă și vârful proeminențelor conice. Bogatul inventar din cadrul acestui

⁸⁹ Vezi pentru toate descoperirile V. Mordvintseva, M. Trejster, *Proizvedeniya torevitiki i yuvelirnogo iskusstva v Severnom Prichernomor'e 2 v. do n. e. – 2 v. n. e.*, I–III, Izdatel'stvo Tarpan, Simferopol'-Bonn, 2007, I, 256-271.

⁹⁰ A. K. Ambroz, *Fibuly yuga evropejskoj chasti SSSR II v. do n. e. –IV v. n. e.* Arkheologiya SSSR. SAI, Vyp. D1-30, Izdatel'stvo Nauka, Moskva, 1966, p. 55-56.

⁹¹ V. V. Kropotov, *Fibuly sarmatskoj epokhi*, Izdatel'stvo ADEF-Ukraina, Kiev, 2010, p. 159-161, Fig. 47/1.

⁹² Vezi în acest sens K. M. Skalon, *Zolotaya fibula iz Debal'tsevo*, în ASGE, 13, 1971, p. 56-60.

⁹³ Vezi V. V. Kropotov, *op. cit.*, p. 159-162, varianta 1.

⁹⁴ V. P. Glebov, I. A. Gordin, *Bogatoe sarmatskoe pogrebenie iz mogil'nika Dyad'kovskij 45 v Krasnodarskom krae*, în V. Yu. Zuev, V. A. Khrshanovskij (eds.), *Elita Bospora i bosporskaya elitarnaya kul'tura*, Materialy mezhdunarodnogo Kruglogo stola 22-25 noyabrya 2016 g., Izdatel'stvo Palatstvo, Sankt-Peterburg, 2016, p. 284, 288-289, Fig. 1/11; V. P. Glebov, *Redkaya luchkovaya fibula iz sarmatskogo pogrebeniya v Krasnodarskom krae*, în *Iz istorii kul'tury narodov Severnogo Kavkaza*, 9, 2017, p. 52-56, Fig. 1/1. Fibula de la Dyad'kovskij 45 a fost realizată dintr-o singură bucată de metal, ce are resortul bilateral format dintr-un număr de 9 spire și coardă exterioară. Arcul este de formă ovală alungită, iar piciorul întors pe dedesubt e sudat de acesta, formând astfel o portagrafă de formă dreptunghiulară neregulată. Fibula este decorată pe arc cu trei proeminențe conice realizate din sârmă răsucită și cilindri realizați din sârmă spiralată, dar și cu elemente realizate în tehnica granulației pe picior, coardă și vârful proeminențelor conice.

mormânt sarmatic⁹⁵ indică o datare a acestuia în sec. I a. Chr.⁹⁶, infirmând astfel datarea la mijlocul sec. III a. Chr. propusă pentru „tezaurul/ depozitul ritual” de la Debal'tsevo. Ținând cont de cele reiterate, considerăm că descoperirea de la Debal'tsevo trebuie datată cândva în sec. I a. Chr.⁹⁷, iar atribuirea scitică este una nefundamentată, mai ales că pentru teritoriile dintre Don și Nipru din sec. II-I a. Chr. izvoarele scrise antice, precum și cele arheologice, nu furnizează informații care să ateste locuirea unor grupuri semnificative de sciți în teritoriul dat.

În urma analizei descoperirilor de cazane din zona Volgăi de Jos s-a constatat faptul că în sec. II-I a. Chr. în această regiune au continuat să fie utilizate exemplarele caracteristice perioadei anterioare, dar și că pe toată durata sec. V-I a. Chr. procesul de dezvoltare a tipurilor de cazane sauromatice realizate în cele două moduri a fost unul continuu⁹⁸. Interesant de remarcat este și faptul că în sec. II a. Chr. aceste tipuri de cazane își fac apariția și în regiunea Kuban, ceea ce indică mișcarea spre sud a unei părți din populația din stepele Volgăi Inferioare, cel mai probabil, sub presiunea unui nou val de sarmați din est⁹⁹.

Așadar, în cazul cazanelor de la Avrămeni și Bubueci, precum și al celor similare acestora (coasta Zolotaya kosa, Novodzherelievskaya, Ponuro-Kalininskaya orositelnaya sistema, Debal'tsevo, Kalininskaya) este evident faptul că ele fie sunt o perpetuare a vechilor tradiții de turnare, fie au fost produse cu ceva timp mai devreme, dar au continuat să fie utilizate o bună perioadă de timp după încetarea producerii acestora¹⁰⁰. Urmele de reparații de pe acestea și îndepărtarea de teritoriile de origine unde au fost realizate și folosite, precum și descoperirea lor împreună cu artefacte de sec. II-I a. Chr. confirmă rămânerea lor în uz o perioadă mai îndelungată de timp.

Datarea cazanelor de la Avrămeni și Bubueci trebuie plasată, dacă luăm în calcul toate aspectele enunțate, în sec. II-I a. Chr., probabil doar cândva pe parcursul

⁹⁵ Printre piesele din inventarul acestui mormânt se numără alături de fibulă, un *skyphos* din sticlă, un cazan din bronz (tip Demidenko VI.2.B), o cană din bronz (tip Idria), o farfurie din bronz, două căni modelate la roată, un *unguentarium* ceramic, o oglindă din bronz, două inele de picior din aur cu capetele libere și petrecute unul pe lângă altul, aplice vestimentare din aur de mai multe tipuri, un pandantiv din aur de care sunt prinse mai multe lăntișoare ce au la capete atașate mici pandantive lunulare la care se adaugă mai multe mărgelice etc.

⁹⁶ V. P. Glebov, I. A. Gordin, *op. cit.*, p. 282-292; V. P. Glebov, *Redkaya luchkovaya fibula...*, p. 53-55.

⁹⁷ Cf. Idem, *op. cit.*, p. 54.

⁹⁸ S. V. Demidenko, *Bronzovye kotly...*, p. 33, 62.

⁹⁹ Idem, *op. cit.*, p. 62. Noile grupuri de sarmați veniți din est au adus cu ei și tradiția de realizare a cazanelor ce au corpul semisferic cu pereții ce se îngustează spre gură, toarte verticale arcuite decorate cu trei butoni, torțițe de mici dimensiuni, dispuse simetric, precum și corpul decorat în zona mediană cu brâu în relief ce imită șnurul (tipul VI) (*Ibidem*).

¹⁰⁰ Rămânerea în uz al unor artefacte o perioadă mai îndelungată de timp este ceva frecvent întâlnit în mediile diferitele identități culturale din antichitate, mai ales în cazul vaselor metalice sau al obiectelor din metale prețioase.

sec. II a. Chr.¹⁰¹. În ce interval cronologic din perioada menționată a fost depus în mantaua tumulului cazanul de la Avrămeni este greu de spus. Pe de altă parte, depunerea acestui vas, după cum ne indică complexele în care au fost descoperite cazane similare exemplarului de la Avrămeni, a putut fi efectuată atât cândva pe parcursul sec. II a. Chr., cât și pe parcursul intervalului cronologic cuprins între sfârșitul sec. II – primele decenii ale sec. I a. Chr. În ceea ce privește cazanul de la Bubueci considerăm că „tezaurul/ depozitul ritual” din cadrul căruia face parte nu se datează mai timpuriu de sec. II a. Chr. Dacă ținem cont de originea, analogiile și datarea artefactelor, atunci o încadrare a acestuia cândva în intervalul cronologic cuprins între mijlocul sec. II a. Chr. și începutul sec. I a. Chr. pare foarte probabilă, dar asupra unei analize mai detaliate a acestei descoperiri vom reveni cu altă ocazie.

În ceea ce privește cazanul de la Velikoploskoe¹⁰², păstrat în stare fragmentară, trebuie menționat că acesta este de dimensiuni mai mari decât cele de la Avrămeni și Bubueci. Corpul acestuia avea o formă semisferică spre ovoidal alungită cu umerii evidențiați și pereții ce se îngustează spre gură¹⁰³ (Fig. 14/1). Buza ușor îngroșată și evazată are lățimea de 1,2 cm (Fig. 14/2), iar în câteva locuri de pe corp păstra urme de reparații sub forma unor petice cu marginea neregulată. Vasul a fost prevăzut cu două toarte arcuite, amplasate vertical, din care însă s-au păstrat doar mici porțiuni de la baza lor (Fig. 14/1-2, 4), care permit a spune că acestea au fost turnate împreună cu restul corpului, dar nu permit a spune cu certitudine dacă au fost decorate cu câte trei butoni, sau doar cu câte unul. Mai jos de baza toartelor, pe corp, este menționată prezența unor proeminențe nu foarte mari¹⁰⁴. Picioarul de formă tronconică (Fig. 14/3), turnat separat

¹⁰¹ Acest punct de vedere a fost exprimat ca urmare a unor discuții pe seama acestor vase și de către dr. Sergej Demidenko, căruia îi mulțumim și pe această cale pentru sugestiile și opiniile care au contribuit la clarificarea unor aspecte.

¹⁰² Pentru descoperirea de la Velikoploskoe vezi G. A. Dzis-Rajko, E. F. Sunichuk, *Kompleks predmetov...*, p. 148-161; A. V. Simonenko, *O pozdneskijskikh nalobnikakh*, în A. I. Terenozhkin (ed.), *Drevnosti stepnoj Skifii*, Izdatel'stvo Naukova dumka, Kiev, 1982, p. 237, 242, Fig. 1/9-10; Idem, *Römische Importe...*, p. 56, cat. nr. 9, Pl. 9-11; Idem, *Rimskij import u sarmatov Severnogo Prichernomor'ya*, Izdatel'stvo Nestor-Istoriya, Sankt-Peterburg, 2011, p. 227, cat. nr. 118; S. V. Polin, *Ot Skifii k Sarmatii*, Tipografia FNPU, Kiev, 1992, p. 53-55, Fig. 10; V. Grosu, *Sarmatii în spațiul geto-dacic răsăritean*, în *ArhMold*, 18, 1995, p. 167, Fig. 23, 24; V. Bărcă, *Das Eindringen der Sarmaten an der unteren und mittleren Donau und ihre Beziehungen zu den Geto-Daker (1. Jh. v. Chr. – 1. Jh. n. Chr.)*, în A. Rustoiu, A. Ursuțiu (eds.), *Interregionale und kulturelle Beziehungen im Karpatenraum (2. Jahrtausend v. Chr. – 1. Jahrtausend n. Chr.)*, Editura Nereamia Napocae, Cluj-Napoca, 2002, p. 104-105, Fig. 3-4; Idem, *Câteva observații cu privire la tezaurele...*, p. 35 sqq., Fig. 11-12; Idem, *Istorie și civilizație...*, p. 370-372, Fig. 137-138; Idem, *Nomazi ai stepelor...*, p. 219-221, Fig. 45-46; V. Mordvinceva, E. Redina, *Der Depotfund von Velikoploskoe...*, p. 388-393.

¹⁰³ Procedeu tehnologic de realizare a cazanelor cu corpul semisferic cu pereții ce se îngustează spre buză își face apariția în sec. II A. Chr. (S. V. Demidenko, *Bronzovye kotly...*, p. 35).

¹⁰⁴ G. A. Dzis-Rajko, E. F. Sunichuk, *Kompleks predmetov...*, p. 157.

de corpul și toartele cazanului, are baza lărgită¹⁰⁵. Partea superioară a piciorului cu un contur neregulat este juxtapsă peste fundul cazanului (Fig. 14/3). Cele două părți par a fi fost prinse între ele prin intermediul orificiilor din fundul corpului vasului și din partea superioară a piciorului printr-un dop din bronz realizat prin turnare, fixând astfel piciorul cu peretele fundului vasului. În partea interioară capul acestui dop este concav și pare a avea o formă cu un contur neregulat (Fig. 14/3). Dimensiunile cazanului sunt: înălțimea – 41 cm, diametrul gurii – 33 cm, diametrul maxim – 37,6 cm, înălțimea piciorului – 11 cm, diametrul maxim al piciorului – 11 cm, iar grosimea pereților – 0,3 cm¹⁰⁶.

Forma corpului cazanului de la Velikoploskoe este asemănătoare cu cea a cazanelor de tipul Demidenko VI¹⁰⁷, care își fac apariția în sec. II a. Chr.¹⁰⁸. Corespund cazanelor tipului VI, inclusiv dimensiunile acestuia. Din păcate alte elemente caracteristice vaselor acestui tip lipsesc. Procedul de prindere a piciorului de corp este ceva mai rudimentar. Forma buzei și felul cum este realizată aceasta, precum și modul în care pornesc din buza cazanului toartele, sunt caracteristice cazanelor sauromatice și sarmatice timpurii (tipurile Demidenko I-III, V)¹⁰⁹. Tehnica și modalitatea de realizare a acestui vas este așadar tipică pentru cazanele sauromato-sarmatice timpurii.

În condițiile actuale, precum și pe baza fragmentelor păstrate, este evident că vasul de la Velikoploskoe are trăsături caracteristice tipurilor de cazane utilizate în ultimile secole a. Chr.¹¹⁰, fiind foarte dificil de a-l atribui cu certitudine unui anume tip. Acesta pare a ocupa un loc intermediar între cazanele din sec. V-III a. Chr., preponderent sauromatice, și cele din perioada sarmatică timpurie și mijlocie din

¹⁰⁵ Mulțumesc și pe această cale domnului dr. habil. Igor' Bruyako și doamnei dr. Evgeniya Redina de la Muzeul de Arheologie din Odessa pentru bunăvoința de a ne facilita accesul la studierea acestui cazan și punerea la dispoziția noastră a pozelor cu fragmentele păstrate. Suntem de asemenea recunoscători domului dr. Sergej Demidenko pentru amabilitatea de a-și exprima opinia privind unele aspectele tehnice ale realizării acestui vas.

¹⁰⁶ G. A. Dzis-Rajko, E. F. Sunichuk, *op. cit.*, p. 158.

¹⁰⁷ Acestea sunt prevăzute în marea lor majoritate cu două toarte de mici dimensiuni, dispuse simetric, sub forma unor urechișe care leagă buza de corpul cazanului, dar sunt și decorate ceva mai sus de zona mediană a corpului cu un brâu în relief ce imită șnurul. În cazul acestui tip se regăsesc și exemplare care fie nu au tortițe de mici dimensiuni, fie nu sunt decorate cu brâu ce imită șnurul în relief (vezi S. V. Demidenko, *Bronzovye kotly...*, p. 17-20), dar și exemplare care au toartele verticale decorate cu câte un buton (tip Demidenko VI.S.B), datate în sec. II-I A. Chr. (Idem, *op. cit.*, p. 19, 113-114, cat. nr. 154-155, Fig. 102/nr. 155; 103/nr. 154).

¹⁰⁸ Idem, *op. cit.*, p. 17-20, 35.

¹⁰⁹ Vezi pentru aceste vase Idem, *op. cit.*, p. 15-17.

¹¹⁰ Inițial, pe baza desenului publicat, am atribuit cazanul unui tip caracteristic sec. I a. Chr. – I p. Chr. (V. Bărcă, *Istorie și civilizație...*, p. 165-166), atribuire care a influențat și datarea întregului complex în prima jumătate a sec. I A. Chr. Această încadrare propusă pentru acest „tezaur/ depozit ritual” acum circa 15 ani (Idem, *op. cit.*, p. 61-64, 161-162, 165-166, 370-372) este, probabil, mai puțin plauzibilă.

intervalul cronologic cuprins între sec. II a. Chr. și mijlocul sec. II p. Chr. Elementele arhaice, precum forma buzei, modul cum pornesc din buza cazanului toartele, sistemul de prindere a piciorului în combinație cu forma semisferică a corpului cu pereții ce se îngustează spre gură permit, în opinia noastră, o datare a acestuia *grosso modo* în sec. II-I a. Chr., probabil doar cândva pe parcursul sec. II a. Chr. Această datare nu este contrazisă, în opinia noastră, nici de restul artefactelor din cadrul acestei descoperiri, dar asupra analizei și datării acestora, precum și a celorlalte „tezaure/ depozite rituale” din teritoriile cuprinse între Volga – regiunea pre-montană din Caucazul de Nord în est și Dunărea de Jos – Prut la vest ne vom opri atenția într-un alt studiu.

Până atunci trebuie remarcată rigiditatea limitelor cronologice stabilite de anumiți autori pentru o serie de „tezaure/ depozite rituale”, deși artefactele de valoare din cadrul unora dintre acestea au fost utilizate o perioadă mai îndelungată de timp după încetarea producției lor, fixându-se astfel o diferență cronologică între data la care au fost produse și cea de folosire a acestora. Cele enunțate sunt confirmate de numeroasele descoperiri făcute în diverse medii culturale, inclusiv din mediile identităților culturale din spațiul nord-pontic, unde artefacte mai vechi au fost descoperite împreună cu piese mult mai târzii. Posibilitatea prelungirii datării unor piese, mai ales din cadrul unor „tezaure/ depozite rituale”, ar rezulta și din luarea în considerație a perioadelor – uneori posibile, alteori probabile – de îngropare a acestora și prin analogie cu alte descoperiri din zone geografice diferite.

În legătură cu cazanele din bronz din cadrul „tezaurelor/ depozitelor rituale” din arealul cuprins între Volga – regiunea pre-montană din Caucazul de Nord în est și Dunărea de Jos – Prut la vest ținem să mai menționăm că acestea se caracterizează, în totalitatea lor, prin procedeul de realizare specific cazanelor sauromato-sarmate, niciunul dintre acestea nefiind de factură scitică.

Prezența acestor cazane în teritoriile din jumătatea vestică a Mării Negre indică faptul că ele au ajuns în acest spațiu, cel mai probabil, ca urmare a venirii/ pătrunderii în aceste teritorii a unor grupuri din mediul identităților culturale din stepele din stânga Donului de Jos și regiunea Kuban.

O confirmare în acest sens sunt și alte artefacte din cadrul „tezaurelor/ depozitelor rituale” din jumătatea vestică a arealului de răspândire a acestora, ce-și au originea sau își găsesc analogii doar în arealul estic al acestui fenomen, în mod special în teritoriile din bazinul râului Kuban și al Donului de Jos.

Elemente și artefacte din nord-vestul Caucazului¹¹¹ și regiunea Donului de Jos le regăsim până în teritoriile de la Dunărea de Jos și Prut, atât în componența unor

¹¹¹ Prezența unor grupuri din nord-vestul Caucazului, precum și a numeroase elemente și trăsături din această regiune, este frecventă în sec. II-I A. Chr. pentru zona Donului de Jos (Cf. V. P. Glebov, *O pogrebeniyakh predkavkazkogo oblika II-I vv. do n. e. v Nizhnem Podon'ya*, în *"Anfimovskie chteniya" po arkheologii Zapodnogo*

„tezaure/ depozite rituale” (ex. Găvani¹¹²), cât și în cadrul unor înmormântări de cai (ex. Zimnicea¹¹³).

Utilizarea pe un spațiu întins a unor categorii de artefacte caracteristice unor identități culturale dintr-o anumită zonă geografică reprezintă o dovadă a mobilității colective și individuale, dar indică și existența unor relații între grupuri culturale diferite, precum și coabitarea unora în anumite regiuni o anumită perioadă de timp. Prezența pe un spațiu întins a unor categorii de artefacte similare indică posibilitatea ca, la un moment dat, unele dintre acestea să fi devenit supraregionale, fiind utilizate de indivizi ce provin din grupuri culturale diferite. Luând în considerație toate aspectele, nu este exclus ca unele dintre descoperirile ce au în componența lor artefacte din diferite medii culturale¹¹⁴ să fi aparținut unor reprezentanți ai unor grupări eterogene ce au dominat din punct de vedere militar spațiul nord-pontic în anumite intervale cronologice din ultimile secole a. Chr. În cadrul acestora un rol semnificativ, foarte probabil, l-au jucat reprezentanții identităților culturale din teritoriile din nord-vestul Caucazului și bazinul Donului de Jos.

Cert este că, în stadiul actual, atribuirea fără echivoc a „tezaurilor/ depozitelor rituale” din spațiul nord-pontic sciților târzii¹¹⁵ nu poate fi acceptată sub nici o formă,

Kavkaza, VII. Sotsial'no-ekonomicheskoe razvitiie naseleniya Zapodnogo Kavkaza v drevnosti i srednevekov'e. Materialy mezhdunarodnoj arheologicheskoy konferentsii (g. Krasnodar, 31 maya – 2 iyunya 2017 g.), I. P. Smorodin, Krasnodar, 2017, p. 53-62.

¹¹² Vezi pentru această descoperire V. Sirbu, N. Harțuche, *Remarques sur le tumulus aristocratique de Găvani, dép. de Brăila, în Tombes tumulaires de l'Âge du Fer dans Sud-Est de l'Europe, Actes de l'IIe Colloque International d'Archéologie Funéraire, organisé à Tulcea, Brăila, Călărași et Slobozia, 18-24 septembre 1995*, 1, Tulcea, 2000, p. 139-153. Yu. P. Zajtsev, *Kompleks iz Găvani (k probleme khronologii III v. do. n. e)*, în M. Yu. Vakhtina, V. Yu. Zuev, S. V. Kashaev, O. Yu. Sokolova, V. A. Khrshanovskij (eds.), *Bosporskij fenomen: sakral'nyj smysl regiona, pamyatnikov, nakhodok*, 2, Izdatel'stvo Gosudarstvennogo Ermitazha Sankt-Peterburg, 2007, p. 258-268.

¹¹³ A. D. Alexandrescu, *Tombes de chevaux et pieces du harnais dans la nécropole gète de Zimnicea*, în *Dacia N. S.*, 27, 1983, 1-2, Fig. 7-8.

¹¹⁴ O astfel de situație avem și în mormântul de la Chisten'koe (Crimeea), în care se regăsesc artefacte caracteristice mediilor sarmatic, scitic târziu, meot, precum și identităților culturale din spațiul central și nord european din epoca La Tène (Yu. P. Zajtsev, S. G. Koltukhov, *Pogrebenie voina ellinisticheskogo vremeni v Predgornom Krymu*, în *Arkheologiya Kryma* II, 2/97, Simferopol', 1997, p. 49-59; Idem, *Pogrebenie voina ellinisticheskogo vremeni u. s. Chisten'koe v Predgornom Krymu*, în *Bosporskije issledovaniya*, 7, 2004, p. 242-259. Mormântul a fost datat pe baza bogatului inventar funerar în al treilea sfert – a doua jumătate a sec. II A. Chr. (Idem, *Pogrebenie voina...*, p. 55; Idem, *Pogrebenie voina ellinisticheskogo vremeni u. s. Chisten'koe...*; Yu. P. Zajtsev, *Skilur i ego tsarstvo (Novye otkrytiya, novye problemy)*, în *VDI*, 2, 1999, p. 144.

¹¹⁵ Pentru opiniile mai recente privind apartenența scitică a acestui fenomen vezi Yu. P. Zajtsev, V. I. Mordvintseva, „Nogajchinskij” *kurgan v stepnom Krymu*, în *VDI*, 2, 2003, p. 97-98; Yu. P. Zajtsev, *Krestovidnye udila Severo Prichernomor'ya*, în I. I. Marchenko (ed.), *Chetvertaya Kubanskaya arheologicheskaya konferentsiya. Tezisy dokladov*, Izdatel'stvo Kubanskogo gosudarstvennogo universiteta, Krasnodar, 2005, p. 94; Idem, *Kompleks iz Găvani...*, p. 266-267; Idem, *Votivnye klady...*, p. 148-150; I. V. Bruyako, *Ot Skifii k*

mai ales că în sec. III-I a. Chr. sciții nu locuiau într-o bună parte din teritoriile unde au fost descoperite astfel de complexe. Acestea nu pot fi atribuite în totalitate nici sarmaților (siraci, aorși)¹¹⁶ și nici meoților¹¹⁷. Arealul de răspândire foarte mare ca întindere al „tezaurelor/ depozitelor rituale” nu coincide cu granițele niciuneia dintre culturile arheologice din ultimile secole a. Chr. Mai mult decât atât, trebuie menționat că unele dintre aceste complexe au fost descoperite în zonele de contact dintre diferite grupuri etnoculturale, dar și în teritoriile unor identități culturale diferite, cu care cei care le-au lăsat au coabitat o perioadă scurtă de timp.

Însă pentru „tezaurele/ depozitele rituale” din teritoriile din jumătatea estică a arealului de răspândire a acestora, așa cum s-a mai menționat de curând¹¹⁸, este mai fundamentată atribuirea unei părți semnificative a acestora sarmaților (aorși, siraci)¹¹⁹.

Sarmatii: desyati let spustya, în *Stratum plus*, 3 (2005-2009), 2009, p. 340. Pentru opinia categorică privind apartenența scitică a acestora vezi N. P. Tel'nov, I. A. Chetverikov, V. S. Sinika, *Skifskij mogil'nik III-II vv do n. e. u s. Glinoe na levoberezh'e Nizhnego Dnestra (predvaritel'nye itogi issledovaniya)*, în N. P. Tel'nov (ed.), *Drevnosti Severnogo Prichernomor'ya III-II vv. do n. e.*, Pridnestrovskij gosudarstvennyj universitet imeni T. G. Shevchenko, Tiraspol', 2012, 12-13; N. P. Tel'nov, I. A. Chetverikov, V. S. Sinika, *Skifskij mogil'nik III-II vv do n. e. u s. Glinoe*, *Stratum Plus Tiraspol'*, 2016, p. 998; N. P. Tel'nov, V. S. Sinika, *Konskoe snaryazhenie iz skifskogo mogil'nika u s. Glinoe na levoberezh'e Nizhnego Dnestra*, în L. Sirbu, N. Telnov, L. Ciobanu, Gh. Sirbu, M. Kașuba (eds.), *Culturi, Procese și Contexte în Arheologie. Volum omagial Oleg Levițki la 60 de ani*, Centrul de Arheologie al Institutului Patrimoniului Cultural, Chișinău, 2016, p. 303.

¹¹⁶ Descoperirile arheologice din ultimele decenii au furnizat suficiente argumente în favoarea apartenenței sarmatice a mai multor „tezaure/ depozite rituale” cu o datare în sec. II-I A. Chr.

¹¹⁷ Cel mai timpuriu „tezaur/ depozit ritual” care avea în componența sa categorii de piese similare aceloră din cadrul unora dintre cele din arealul cuprins între Volga – regiunea pre-montană din Caucazul de Nord în est și Dunărea de Jos – Prut la vest provine din regiunea Kuban (I. I. Marchenko, N. Yu. Limberis, *Plsatichatnye konskie nalobniki iz Prikuban'ya*, în *Arheologiya, etnografiya i antropologiya Evrazii*, 3 (39), 2009, p. 69-74) unde, de altfel, au fost descoperite (M 71 din necropola așezării Novolabinskoe IV) piese (aplice frontale) care până nu demult erau considerate ca fiind specifice doar grupei de „tezaure/ depozite rituale” din nord-vestul Mării Negre (M. V. Vlaskin, V. P. Glebov, V. N. Kuz'min, *Ritual'nyj klad...*, p. 63; V. P. Glebov, I. A. Gordin, A. V. Dedyul'kin, *Novye hakhodki...*, p. 375; M. V. Vlaskin, A. V. Simonenko, *Ritual'nyj deposit sarmatskogo vremeni iz kurgana na Nizhnem Donu*, în *Vestnik VolGU. Seriya 4, Istoriya Regionovedenie. Mezhdunarodnye otnosheniya*, 25, 2020, 4, p. 157, nota 4). B. A. Raev, *Konskie nalobniki iz novolabinskogo pogrebeniya 71 i kurganov u s. Glinoe kak indikator kontaktov Podnestrov'ya i Prikuban'ya*, în *ADIU*, 3 (36), 2020, p. 510-523.

¹¹⁸ Cf. A. S. Skripkin, *Sarmaty*, Izdatel'stvo Volgogradskogo gosudarstvennogo universiteta, Volgograd, 2017, p. 120-121; M. V. Vlaskin, V. P. Glebov, V. N. Kuz'min, *Ritual'nyj klad...*, p. 63; V. P. Glebov, I. A. Gordin, A. V. Dedyul'kin, *op. cit.*, p. 374; V. Bărcă, *The bronze cauldron...*, p. 83.

¹¹⁹ În opinia noastră, această afirmație este sprijinită și de inventarele mai multor „tezaure/ depozite rituale” din arealul estic, care aveau în componența lor artefacte caracteristice lumii sarmatice din sec. II-I a. Chr. (cazane din bronz, vârfuri de săgeți cu trei aripiore și peduncul, inclusiv cu peduncul lung de formă pătrată, romboidală sau circulară în secțiune, aplice circulare din argint sau bronz argintat cu urechiușă de prindere pe partea interioară, pandantive de centură în formă de linguriță, spade cu mânerul terminat în semilună, falere și aplice circulare din argint decorate cu motive geometrice și florale etc.), fiind prezente și într-o serie de morminte din același interval cronologic. Acest lucru rezultă și din faptul că o parte dintre

De altfel, descoperirile arheologice din ultimile decenii au furnizat suficiente argumente în favoarea apartenenței sarmatice a celor mai multe dintre „tezaurele/ depozite rituale” cu o datare în sec. II-I a. Chr.¹²⁰. Cu toate acestea, nu putem exclude că unele dintre acestea să fi fost lăsate de indivizi din mediul altor identități culturale (ex. meoți sau grupuri răzlețe de sciți târzii).

Pentru arealul vestic, este mai dificil de a atribui aceste descoperiri cu certitudine unui anume grup cultural. În cazul unora, există elemente care indică posibilitatea de a fi puse pe seama sciților târzii sau sarmaților, cu precizarea că într-o bună parte a acestora regăsim elemente din mediul identităților culturale din nord-vestul Caucazului, din spațiul central și nord european din epoca La Tène, precum și din cel grecesc. În cazul altora, există indicii că deținătorii acestor cazane sunt reprezentanți ai lumii siraco-meote din nord-vestul Caucazului. Ceea ce trebuie remarcat însă, este faptul că o parte semnificativă a „tezaurelor/ depozitelor rituale” ce se datează la sfârșitul sec. II – sec. I a. Chr. au fost lăsate, cel mai probabil, de reprezentanții unor grupări sarmatice.

Dacă lucrurile au stat așa, atunci depunerea „tezaurelor/ depozitelor rituale” cu piese de harnașament, armament, echipament militar, vase metalice etc. din acest areal trebuie privită ca un fenomen supracultural, dar cu o anumită particularitate regională, inerent, într-o măsură mai mare sau mai mică, identităților culturale barbare din spațiul nord-pontic din ultimile secole a. Chr. De asemenea, trebuie menționat că inventarul cu caracter războinic din cadrul unei bune părți a acestor „tezaure/ depozite rituale” indică perioade cu stare conflictuală, perturbări și instabilitate în regiune, datorate unor factori externi, dar și interni.

Elemente sarmatice, scitice târzii, meote, precum și cele din mediile culturale din spațiul central și nord european din epoca La Tène din cadrul acestor „tezaure/ depozite rituale” ne indică/ sugerează faptul că ele au aparținut unor războinici cu origine etnică eterogenă, fapt confirmat atât de realitățile arheologice, cât și de relatările surselor scrise antice. Pe baza amestecului de elemente eterogene se mai poate conchide că o bună parte a acestora aparțin unor reprezentanți ai elitei războinice ce provin din grupuri diferite, dar cu trăsături identitare mai degrabă supraregionale decât etnice.

Ținând cont că locul principal în cadrul acestor complexe îl ocupă piesele de harnașament, dar și prezența în multe dintre ele a pieselor de armament și echipament militar, considerăm că acestea trebuie atribuite unor călăreți războinici ușor înarmați.

„tezaurele/ depozite rituale” din arealul estic au fost îngropate în mantaua unor tumuli în care au fost descoperite și cercetate morminte sarmatice sincrone sau foarte apropiate ca timp de cele dintâi (V. P. Glebov, *O variantakh obryada zakhroneniya...*, p. 152-153).

¹²⁰ Pentru descoperirile mai recente Vezi I. V. Sergatskov, „*Klad*” II v. do n. e. iz okrestnostej...; M. V. Vlaskin, V. P. Glebov, V. N. Kuz'min, *Ritual'nyj klad...*; M. V. Vlaskin, A. V. Simonenko, *op. cit.*; V. P. Glebov, I. A. Gordin, A. V. Dedyul'kin, *op. cit.*

*THE SARMATIAN PERIOD CAULDRON OF AVRĂMENI (BOTOȘANI COUNTY).
NOTES ON THE DIFFUSION, DATING AND USE OF THIS TYPE OF CAULDRON IN THE
PONTIC STEPPE*

(Abstract)

The object of this article is to analyse of the bronze cauldron removed from a barrow destroyed in 1942 subsequent to adjustment works performed on the road connecting Săveni commune to Avrămeni commune. The vessel shape is similar to that of a "bell" cast together with its handles and separately added biconical foot, the two parts being joined via a cast bronze peg. The vessel body still preserves several repair traces.

According to its features and specificities, the Avrămeni cauldron belongs to type II.1.B in S. V. Demidenko's typology, being the single vessel of this type in the space between the Don and the Carpathians. The other similar exemplars originate from within the 2nd - 1st century BC complexes, situated on territories located to the left of the Lower Don and the Kuban region.

The author considers that the body shape, curving vertical handles each decorated with a knob as well as the manufacturing and the foot attachment manners indicate that the Avrămeni cauldron is an artefact mixing elements specific to Sauromatae cauldrons used in the Volga area and the Lower Don but also in the Kuban region, and that they date back to the 2nd - 1st century BC. The Avrămeni cauldron is the most Western discovery of vessels of the type and is evidence of their use until the mentioned chronological interval.

The author also notes that the Avrămeni vessel is, beside other finds, either an example of ancient continued casting traditions or the result of earlier production processes, yet still in use for a long period of time after their production cease.

Last but not least, the author concludes that its deposition might have occurred both over the course of the 2nd century BC and the chronological interval between late 2nd century - first decades of the 1st century BC.

LIST OF ILLUSTRATIONS:

- Fig. 1. The Avrămeni cauldron (photo Ioan Iațcu).
- Fig. 2. The Avrămeni cauldron (photo Ioan Iațcu).
- Fig. 3. The Avrămeni cauldron (photo Ioan Iațcu).
- Fig. 4. The Avrămeni cauldron (photo Ioan Iațcu).
- Fig. 5. The Avrămeni cauldron (photo Ioan Iațcu).
- Fig. 6. The Avrămeni cauldron (photo Ioan Iațcu).
- Fig. 7. The Avrămeni cauldron (photo Ioan Iațcu).
- Fig. 8. The Avrămeni cauldron (photo Ioan Iațcu).

- Fig. 9. The Avrămeni (1) and Novodzherelievskaya (2) cauldrons (1 – after A. Nițu, *Despre unele urme...*, Fig. 4; 2 – after N. F. Shevchenko, *Novye dannye...*, Fig. 3/2).
- Fig. 10. The cauldrons on the Zolotaya kosa coast, Miussk peninsula (1) and T 2 G 9 at Ponuro-Kalininskaya orositelnaya sistema (2) (after S. V. Demidenko, *Bronzovye kotly...*, Fig. 82/nr. 17, 82/nr. 151; 149/5).
- Fig. 11. The Bubueci cauldron (1-2 – after E. S. Nefedova, *Bubuechskij kompleks...*, Fig. 1/1-2; 3 – after E. A. Shumanskij, în *ZOOID*, Fig. p. 8).
- Fig. 12. The cauldrons of Kalininskaya, T 5 G 10 (1), Azov, T 2 G 3 (2) and Debal'tsevo (3) (1-2 – after S. V. Demidenko, *Bronzovye kotly ...*, Fig. 81/nr. 14-15; 152; 3 – after Karnaukh, Sinika, Serdyuk, *Skifskij klad...*, Fig. 4).
- Fig. 13. Pieces from the Debal'tsevo complex (1-2, 4-8) and brooch in T 2 G 1 from the Dyad'kovskij 45 barrow cemetery (3) (1-2, 4-8 – after E. G. Karnaukh, V. S. Sinika, M. I. Serdyuk, *Skifskij klad...*, Fig. 2, 5-6; 3 – after V. P. Glebov, *Redkaya luchkovaya fibula...*, Fig. 1/1).
- Fig. 14. The Velikoploskoe cauldron (1 – after A. V. Simonenko, *Römische Importe...*, Pl. 9/2; 2-4 – photo A. V. Simonenko).
- Fig. 15. The Velikoploskoe cauldron (photo Evgeniya Redina).
- Fig. 16. Variation of foot attachment to the body of Sauromatae-Sarmatian cauldrons (after S. V. Demidenko, *Bronzovye kotly...*, Fig. 47).
- Fig. 17. Map of Sarmatian date cauldron finds from Romania, Republic of Moldova and Ukraine. 1. Avrămeni; 2. Piatra Șoimului (Calu); 3. Bubueci; 4. Mocra; 5. Slobozia; 6. Velikoploskoe; 7. Troyany; 8. Yaroshevka; 9. Davydov Brod; 10. Zaprud'e; 11. Tsvetna; 12. Boguslav; 13. Bulakhovka; 14. Verbki; 15. Terny; 16. Pavlovka; 17. Selimovka; 18. Kal'mius; 19. Chuguno-Krepinka; 20. Debal'tsevo; 21. south-east Donetsk region.
- Fig. 18. Map of cauldron finds of Demidenko I.3.A type (1), II.1.B (2) and of uncertain type (3) from the north-west and north of the Black Sea. 1. Avrămeni; 2. Bubueci; 3. Velikoploskoe; 4. Debal'tsevo; 5. Zolotaya kosa; 6. Azov; 7. Novodzherelievskaya; 8. Ponuro-Kalininskaya orositelnaya sistema; 9. Kalininskaya.
- Fig. 19. Map of Demidenko I-V type cauldron finds (after S. V. Demidenko, *Bronzovye kotly...*, Fig. 12), with additions.



Fig. 1. Cazanul de la Avrămeni (foto Ioan Iațcu)



Fig. 2. Cazanul de la Avrămeni (foto Ioan Iațcu)



Fig. 3. Cazanul de la Avrămeni (foto Ioan Iațcu)



1



2



3

Fig. 4. Cazanul de la Avrămeni (foto Ioan Iațcu)



1



2

Fig. 5. Cazanul de la Avrămeni (foto Ioan Iațcu)



1



2

Fig. 6. Cazanul de la Avrămeni (foto Ioan Iațcu)



1



2

Fig. 7. Cazanul de la Avrămeni (foto Ioan Iațcu).



1

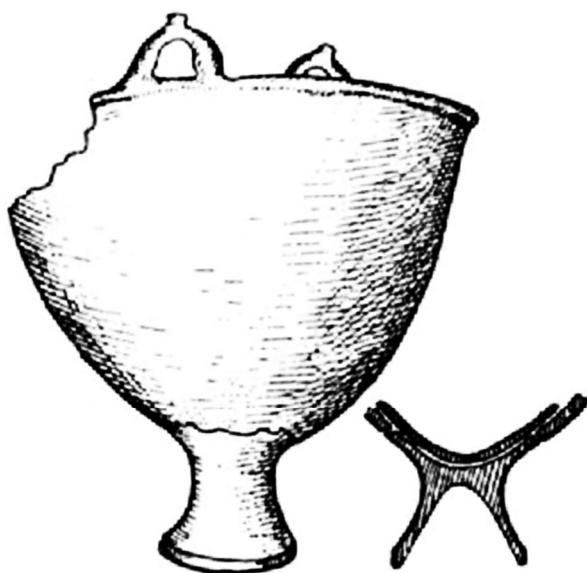


2

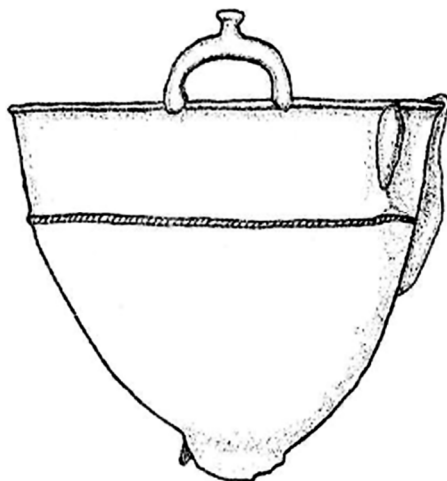


3

Fig. 8. Cazanul de la Avrămeni (foto Ioan Iațcu).



1



2

0 3 cm

Fig. 9. Cazanele de la Avrămeni (1) și Novodzherelievskaya (2) (1 - după A. Nițiu, *Despre unele urme...*, Fig. 4; 2 - după N. F. Shevchenko, *Novye dannye...*, Fig. 3/2)

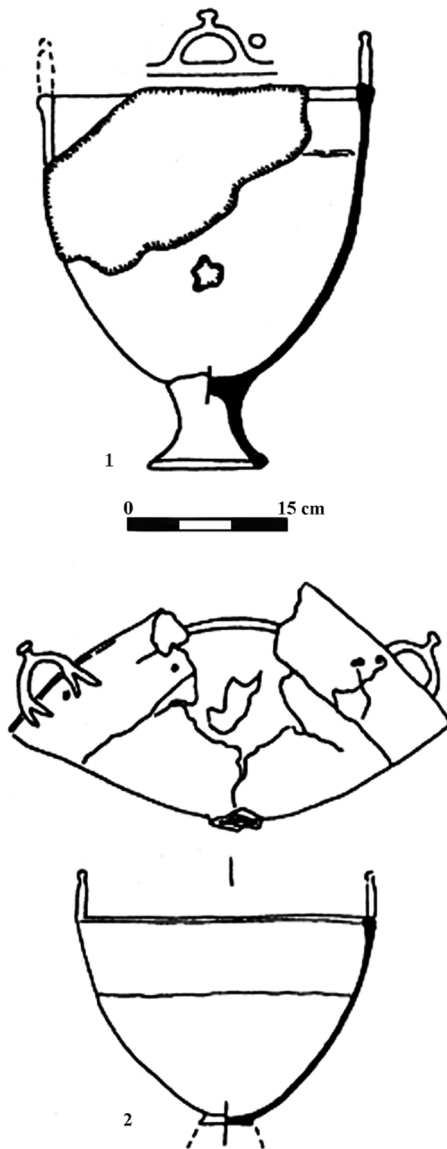


Fig. 10. Cazanele de pe costa Zolotaya kosa, peninsula Miusk (1)
 și T 2 M 9 de la Ponuro-Kalininskaya orositelnaya sistema (2)
 (după S. V. Demidenko, *Bronzovye kotly...*, Fig. 82/nr. 17, 82/nr. 151; 149/5).

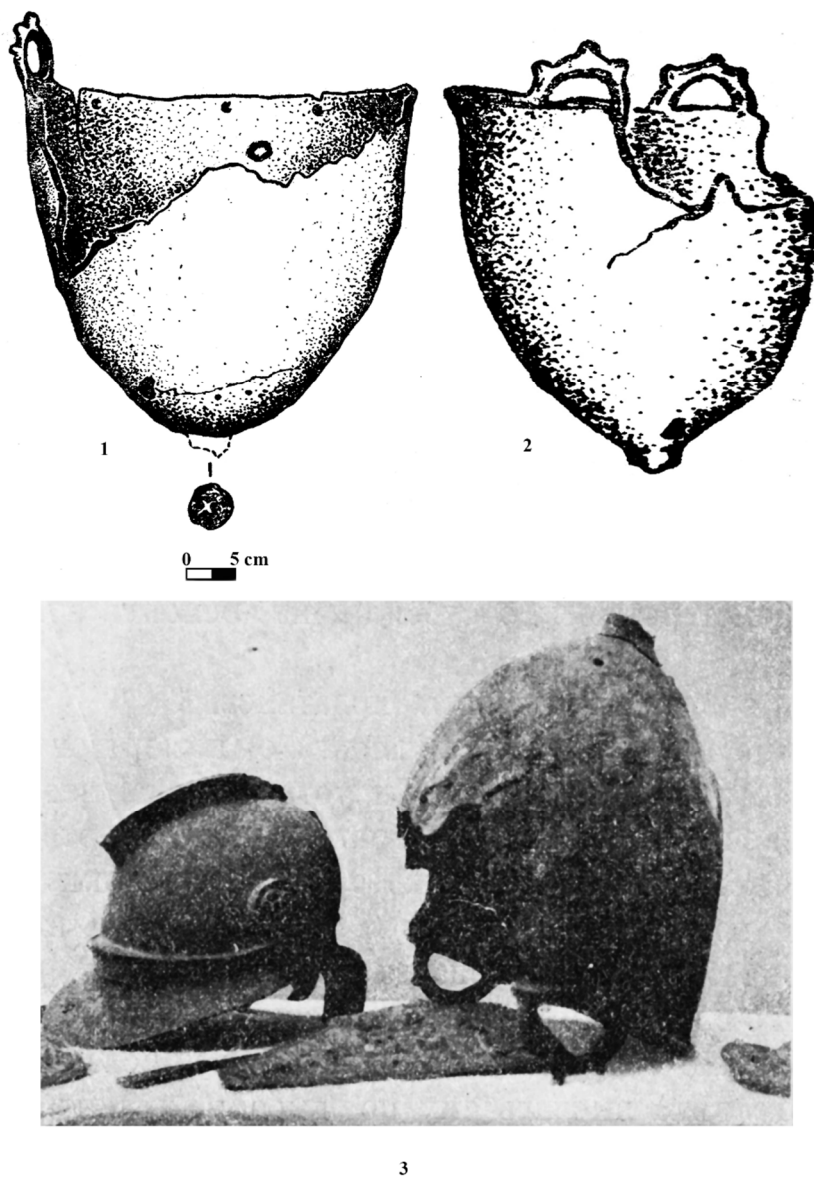


Fig. 11. Cazanul de la Bubueci (1-2 - după E. S. Nefedova, *Bubuechskij kompleks...*, Fig. 1/1-2; 3 - după E. A. Shumanskij, în *ZOVID*, Fig. p. 8).

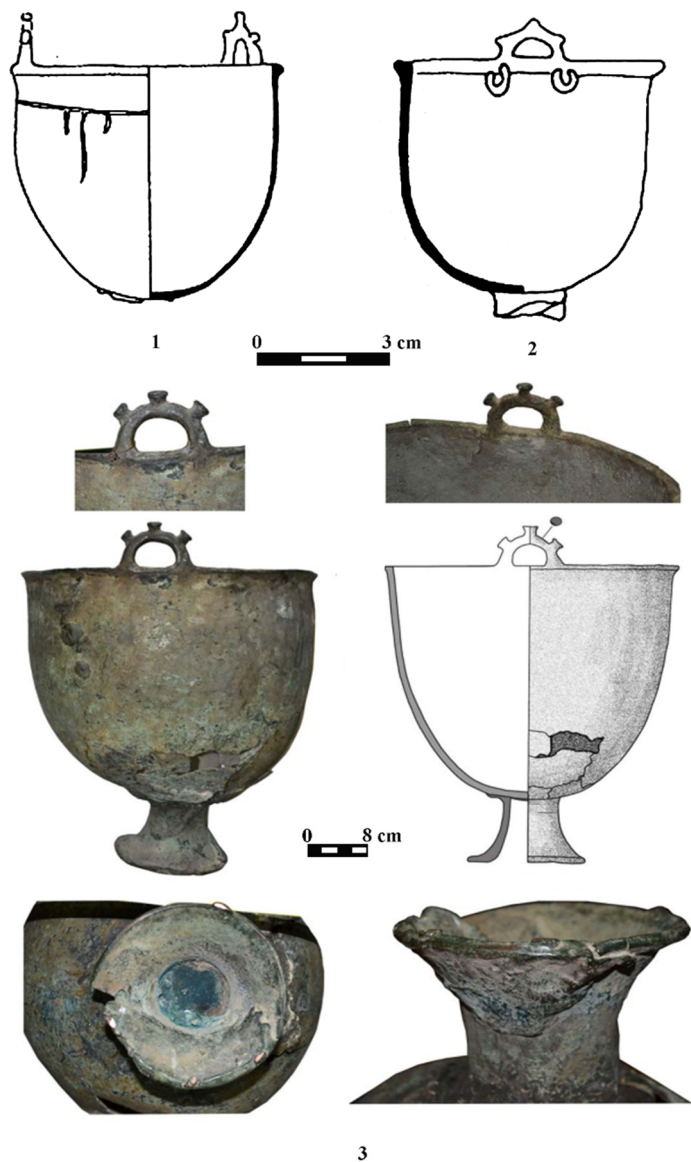


Fig. 12. Cazanele de la Kalininskaya, T 5 M 10 (1), Azov, T 2 M 3 (2) și Debal'tsevo (3) (1-2 - după S. V. Demidenko, *Bronzovye kotly...*, Fig. 81/nr. 14-15; 152; 3 – după Karnaukh, Sinika, Serdyuk, *Skifskij klad...*, Fig. 4).

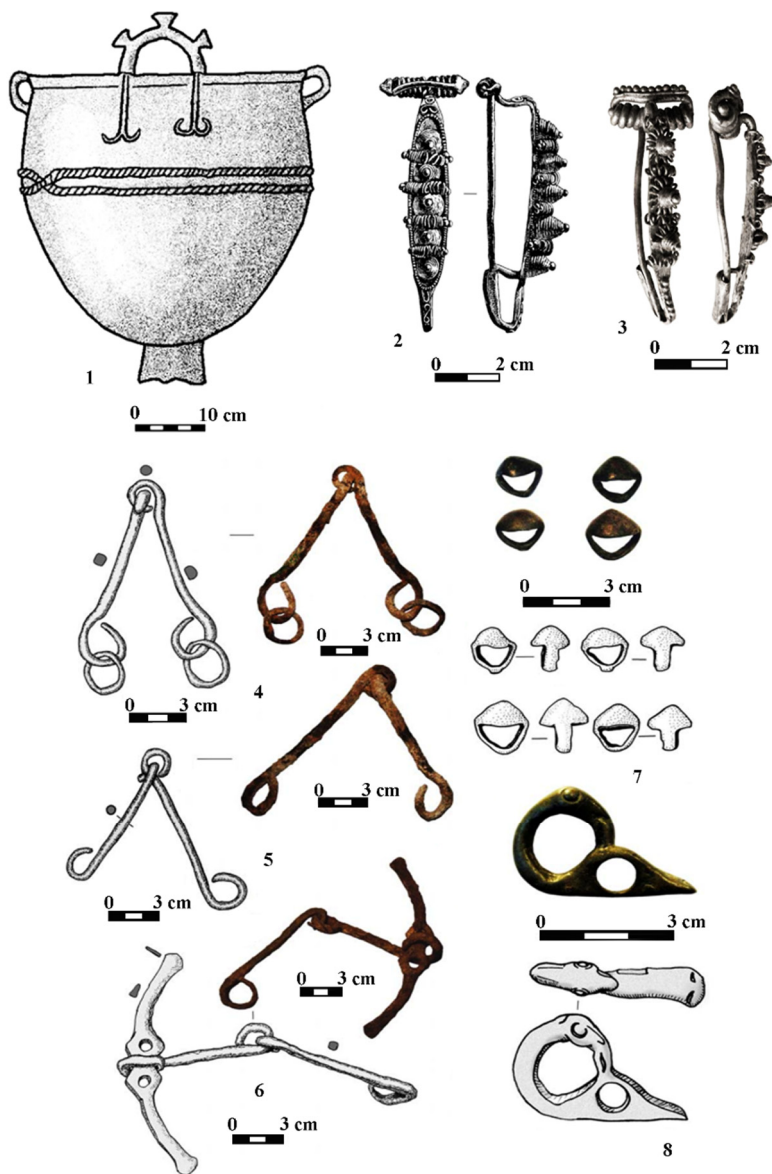


Fig. 13. Piese din cadrul complexului de la Debal'tsevo (1-2, 4-8) și fibula din T 2 M 1 din necropola tumulară de la Dyad'kovskij 45 (3) (1-2, 4-8 - după E. G. Karnaukh, V. S. Sinika, M. I. Serdyuk, *Skifskij klad...*, Fig. 2, 5-6; 3 - după V. P. Glebov, *Redkaya luchkovaya fibula...*, Fig. 1/1).

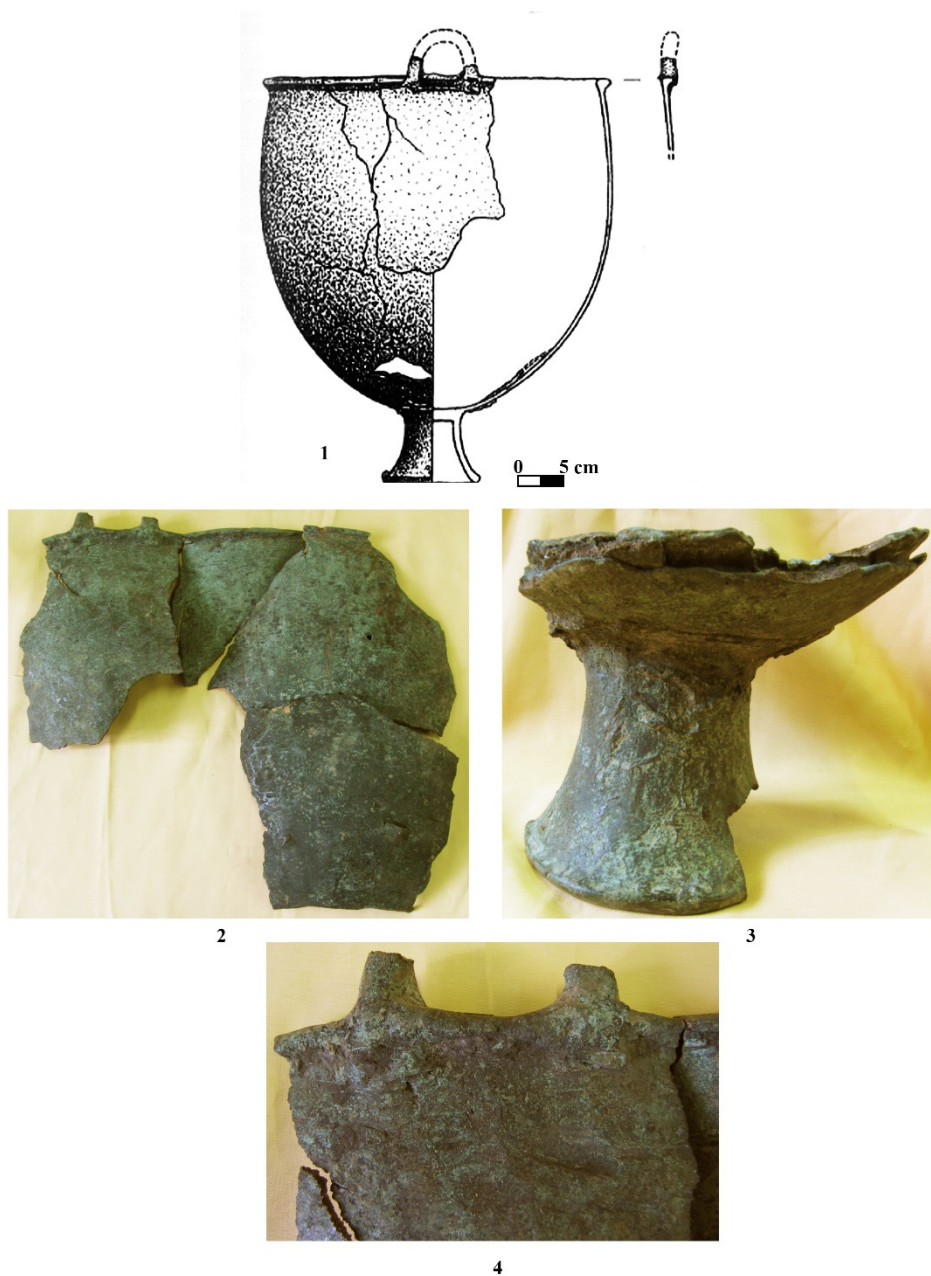


Fig. 14. Cazanul de la Velikoploskoe (1- după A. V. Simonenko, *Römische Importe...*, Pl. 9/2; 2-4 – foto A. V. Simonenko).



Fig. 15. Cazanul de la Velikoploskoe (foto Evgeniya Redina)

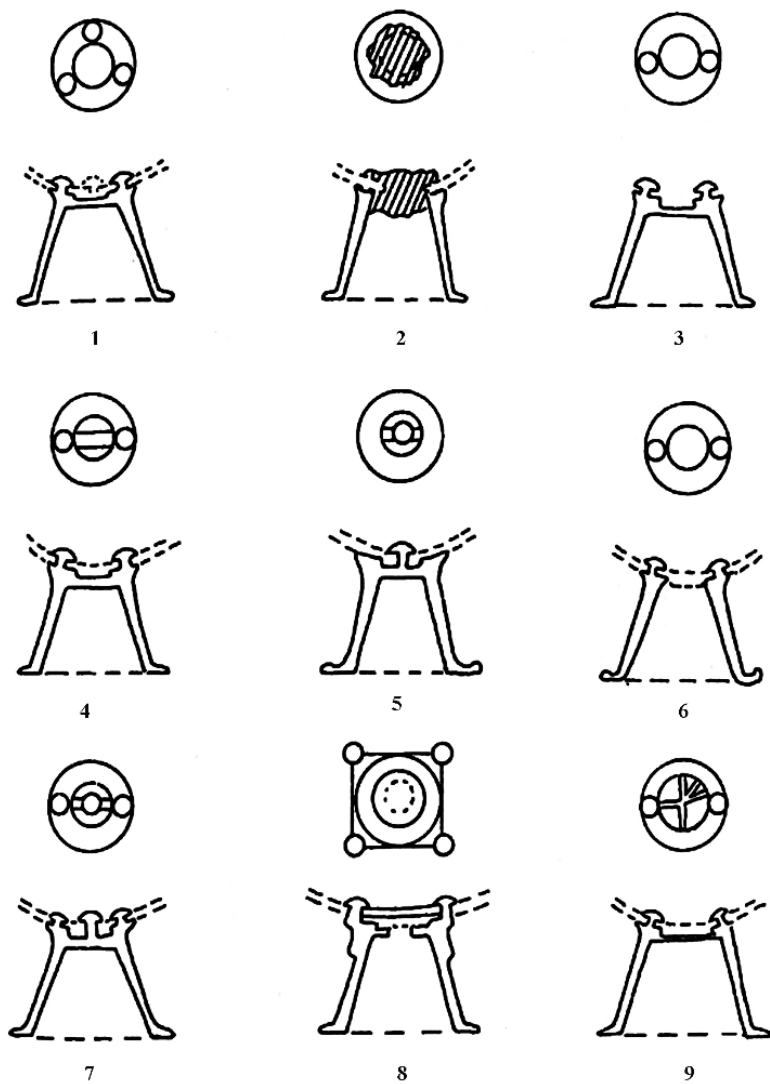


Fig. 16. Variante de prindere a piciorului de corp a cazanelor sauromato-sarmatice
(după S. V. Demidenko, *Bronzovye kotly...*, Fig. 47)



Fig. 17. Harta descoperirilor de cazane de epocă sarmatică de pe teritoriul României, R. Moldova și Ucrainei. 1 Avrămeni; 2. Piatra Șoimului (Calu); 3. Bubueci; 4. Mocra; 5. Slobozia; 6. Velikoploskoe; 7. Troyany, 8. Yaroshevka; 9. Davydov Brod, 10. Zaprud'e; 11. Tsvetna; 12. Boguslav; 13. Bulakhovka; 14. Verbkî; 15. Terny; 16. Pavlovka; 17. Selimovka; 18. Kal'mius; 19. Chuguno-Krepinka; 20. Debal'tsevo; 21. sud-estul regiunii Donetsk

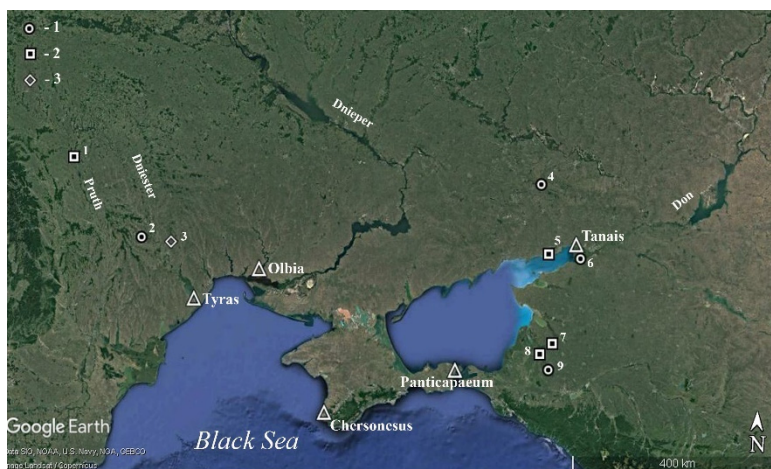


Fig. 18. Harta descoperirilor de cazane de tipul Demidenko I.3.A (1), II.1.B (2) și a unui tip incert (3) din nord-vestul și nordul Mării Negre. 1 Avrămeni; 2. Bubueci; 3. Velikoploskoe; 4. Debal'tsevo; 5. Zolotaya kosa; 6. Azov; 7. Novodzherelievskaya; 8. Ponuro-Kalininskaya orositelnaya sistema; 9. Kalininskaya

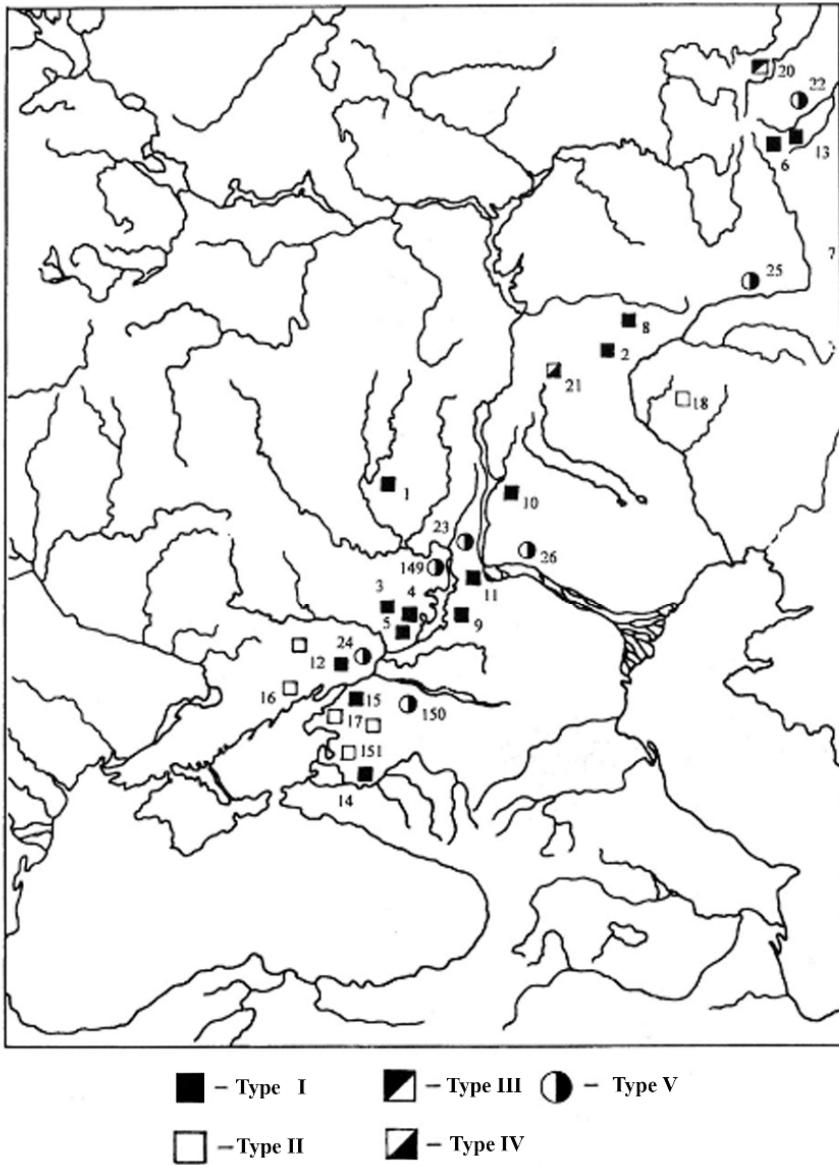


Fig. 19. Harta descoperirilor de cazane de tipul Demidenko I-V (după S. V. Demidenko, *Bronzovye kotly ...*, Fig. 12), cu completări