

„CULTURE DOESN'T AGE”. EDUCAȚIA ADULȚILOR ȘI DEZVOLTAREA ECONOMIEI DE ARGINT

Raluca Pintiliiⁱ
Teodora-Camelia Cristoforⁱⁱ
Vlad Alui Gheorgheⁱⁱⁱ
Corina Cimpoeșu^{iv}

Abstract

„Silver economy” is a new concept that got traction in recent years in Europe and is spreading little by little worldwide. The need for progress in every field is mandatory and is determined by continuous learning. All those mentioned above were tackled in a course called **“Culture doesn't age. Developing Competencies of Museum Specialists for the Integration of Senior Public”**, hosted by Solidarietà e Lavoro Società Cooperativa Sociale O.N.L.U.S., in Genoa, Italy, in the fall of 2022.

Plecând de la analiza economică ce specifică aspectul că anumite cheltuieli pentru persoanele în vârstă sunt considerate a fi o povară pentru bugetele economiei țărilor la nivel european, noul concept de îmbătrânire activă ar putea produce în viitorul apropiat o schimbare de percepție și implicare directă în dezvoltarea societății din punct de vedere economic, social și cultural. Implicarea participativă, productivă și constantă a vârstnicilor în viața societății ar aduce plus valoare în

ⁱ Muzeograf, Secția Relații Publice, marketing, logistică, proiecte, programe, Complexul Muzeal Național „Moldova” Iași.

ⁱⁱ Muzeograf, Muzeul Științei și Tehnicii „Ștefan Procopiu”, CMN „Moldova” Iași.

ⁱⁱⁱ Dr., educator muzeal, Secția Relații Publice, marketing, logistică, proiecte și programe, CMN „Moldova” Iași.

^{iv} Dr., muzeograf, Muzeul de Artă, CMN „Moldova” Iași.

comunitate, cu impact pozitiv în menținerea în condiții optime a sănătății personale și formarea unei așa-numite, economii de argint pe termen lung. Termenul *economie de argint*, folosit în mediul european de cercetare, este introdus în cadrul unei conferințe cu titlul „Economia de argint în Europa”, ce a avut loc la Bonn, în 2005. Expresia face referire la „oportunitățile privind calitatea vieții, creșterea economică și competitivitatea generate de producerea/ furnizarea produselor/ serviciilor orientate către populația în vârstă”.¹

Un exemplu de bune practici și experiență privind implementarea și implicarea persoanelor în vârstă și punerea în valoare a economiei de argint este desfășurat de organizația *Solidarietà e Lavoro Società Cooperativa Sociale O.N.L.U.S.* cu sediul în Genova, Italia, partenerul gazdă în cadrul cursului „CULTURE DOESN'T AGE. Developing Competencies of Museum Specialists for the Integration of Senior Public”, organizat în contextul acreditării pentru mobilități Erasmus Plus KA1 deținute de Complexul Muzeal Național „Moldova” Iași în domeniul Educației adulților.

Organizația noastră a fost reprezentată de șase specialiști, cinci muzeografi și un educator muzeal, din diferitele departamente ale instituției: Corina Cimpoșu, Brândușa Munteanu, Simona Hărmănescu, Raluca Pintilii, Vlad Alui Gheorghe și Teodora-Camelia Cristofor.

PREZENTAREA PARTENERULUI DE PROIECT

Asociația *Solidarietà e Lavoro (SeL)* a fost înființată la Genova, în 1989, având ca obiectiv de activitate prestarea de servicii în domeniul culturii și turismului prin derularea de proiecte în aceste domenii, precum și de proiecte pentru dezvoltarea individuală și a mediului înconjurător. *Solidarietà e Lavoro* este o cooperativă socială, ce are drept misiune integrarea în muncă a persoanelor dezavantajate, prin



¹ <http://www.u3a.ugal.ro/index.php/articole>.

capacitatea de a îmbunătăți competențele individuale la locul de muncă. În timp, asociația a devenit un real partener pentru instituții privind managementul cultural în muzee, biblioteci, situri istorice, patrimoniu cultural, prin furnizarea de servicii profesionale, formare de operatori și competențe specializate puse în practică în cadrul proiectelor inovative prestate.² SeL își desfășoară activitatea în regiunea Liguria, Lombardia și Piedmont.

PREZENTAREA PROIECTULUI

Agenda propusă de partenerul gazdă din Genova, pentru cele cinci zile de activități și formare profesională, a avut ca obiectiv principal dezvoltarea competențelor specialiștilor muzeali pentru integrarea publicului senior și a urmărit cinci teme principale:

- Angajarea seniorilor;
- Nevoile seniorilor și fructificare lentă;
- Dimensiunea emoțională și emotivă;
- Abordarea lumii dizabilităților;
- Muzeul incluziv, strategii de incluziune.

Din partea organizației gazdă, au participat în calitate de coordonatori Valentina Saulle și Michaela Gaudio.

Cele cinci zile de activități au implicat întâlniri și conferințe din partea unor colaboratori ai organizației *Solidarietà e Lavoro*, vizitarea mai multor obiective muzeale, parteneri de proiecte timp de mai mulți ani ai *Solidarietà e Lavoro*, care au implementat noi strategii pentru incluziunea seniorilor, precum și materiale/dispozitive suport necesare desfășurării unei vizite la muzeu pentru persoanele cu nevoi speciale. Prezentări ample privind dezvoltarea locală a orașului Genova din ultimii 30 de ani, precum și rezultatele obținute de comunitate prin procesul de integrare continuă a persoanelor de vârstă a treia și a celor cu dizabilități, strategii și instituții implicate în acest concept local comun au fost prezentate de: Paolo Odone - președintele Camerei de Comerț, Stefania Capuzzi, consultant antreprenorial social la Social Hub³ Genova, arhitect Cristina Bellingeri - manager

² <https://www.solidarietaelavoro.it/en/about-us/>.

³ Social Hub este o rețea de profesioniști, întreprinderi sociale și afaceri, cu experiență în crearea și gestionarea întreprinderilor sociale, inovare socială, durabilitate și evaluare, angajată în procesele de transformare către o societate care este mai atentă la oameni și la urgențele din mediu. Proiectele dezvoltate sunt centrate pe generarea binelui comun și construirea de comunități echitabile și durabile.

pentru persoanele cu dizabilități din partea municipalității genoveze, Marta Orselli - președintele cooperativei sociale Gente di Mare.⁴

Fiecare zi a programului a cuprins activități și subiecte conform temei generale alocate. Activitatea primei zile, cu tema *Angajarea seniorilor*, a cuprins prezentarea participanților la proiect, din partea instituției noastre și a organizației gazdă, precum și o vizită a centrului istoric din Genova, începând cu Palatul Ducal. Subiectele propuse de organizație pentru discuție au fost axate pe patrimoniul imaterial, micșorarea izolării, depășirea stereotipurilor pentru promovarea egalității, transmiterea cunoștințelor în domeniul artei. Obiectivele așteptate prin aceste teme au urmărit elemente de bună practică privind modul cum să ajungi la seniori și prin ce instrumente, strategii pentru diviziunea digitală,⁵ rolul instituțiilor de cultură (muzee și biblioteci) în medierea dintre generații, stereotipul țintei generaționale, modul de a transmite moștenirea imaterială și arta în viitor.



Aspecte de la întâlnirile grupului de specialiști de la CMNM Iași și lectorii invitați la curs.

⁴ Misiunea Cooperativei este de a primi și sprijini navigatorii, pescarii, oamenii de mare și rudele acestora, așa cum se prevede în Convențiile internaționale privind bunăstarea maritimă.

⁵ Expresia *diviziune digitală* exprimă o diferență, o „prăpastie” între populația (persoanele, instituțiile etc) care are acces la tehnologia informațională digitală și beneficiază de avantajele acesteia, și, pe de altă parte, persoanele care nu au acces la această facilități din anumite motive.

A doua zi a cursului, organizată sub tema *Nevoile seniorilor și fructificare lentă*, a acoperit subiecte generale privind reducerea izolării seniorilor, îndeplinire lentă, structurare, planificare și gestionarea activităților vizate de seniori, strategii de loialitate, propuneri inovative și experimentale. Obiectivele atinse au vizat modul în care sunt implicați seniorii, interceptarea intereselor și gusturilor utilizatorilor, importanța implicării utilizatorilor și actorilor locali, strategii pentru o accesibilitate adecvată ca răspuns la situații de urgență, prețuri, orare și programarea scopului, tipuri de activități și perspective, workshop.

Activitatea practică a fost organizată la *Musei di Nervi*, un ansamblu format din patru muzee aflate în micuța localitate Nervi, din apropierea orașului Genova, situată într-un cadru peisagistic natural montan și marin, de o frumusețe de necontestat. Cele patru muzee, *Galleria d'Arte Moderna*, *Raccolte Frugone*, *Museo Luxoro* și *Wolfsoniana*,⁶ sunt organizate în spațiile a patru vile patriciene (Saluzzo Serra, Gropallo, Grimaldi Fassio, Luxoro și Wolfsonian) și prezervă colecții remarcabile de artă italiană și universală, artă decorativă, sculptură, mobilier, cărți, grafică, obiecte tehnice. Muzeele sunt amplasate în interiorul unor parcuri publice, istorice, cu deschidere la malul mării, spectaculos amenajate cu plante mediteraneene și exotice, precum și o grădină cu trandafiri, absolut inedită.



⁶ Genova Musei, Musei di Nervi, pliant.



Parcul și muzeele din Nervi oferă un cadru prielnic pentru petrecerea timpului liber de către seniori.

Poziționarea muzeelor din Nervi în acest cadru natural oferă un spațiu cu totul special pentru organizarea de evenimente interne și internaționale. Prin activitățile desfășurate, muzeele sunt partenere la proiectele de incluziune socială implementate de SeL și constau în vizite tematice la colecțiile muzeale, ce includ momente de relaxare în grădina cu trandafiri. Astfel, în cadrul unei asemenea activități se pornește de la o plimbare prin grădina de trandafiri, unde seniorilor li se oferă informații despre soiurile de trandafiri și se creează legături emoționale cu parfumul rafinat și relaxant al florilor, cu efect terapeutic pentru suflet și fizic. Sursă de inspirație pentru pictori, poeți și scriitori, trandafirul, una dintre cele mai îndrăgite și apreciate flori, este prezent în toate culturile lumii prin coloristica și gingășia produsă ochiului uman. Vizita tematică continuă în muzeu unde sunt admirate și discutate exponatele care au în compoziție flori de trandafir și se încheie cu servirea unui ceai și sirop de trandafiri.

A treia zi, organizată cu tema *Dimensiunea emoțională și emotivă*, a fost centrată pe subiecte și activități care au avut în atenție impactul culturii asupra sănătății fizice și mentale, implicare emoțională și dimensiunea emotivă a seniorilor. Înțelegerea și dezvoltarea practică a subiectelor s-a concretizat prin modul în care sunt interesați și implicați seniorii, importanța contextului pentru cultura memoriei, cum pot fi ajutați seniorii în mod special pentru a-și împărtăși cunoștințele pe care le dețin, rolul muzicii de suport emoțional. Workshop-ul aferent temei s-a desfășurat la *Casa compozitorilor genovezi*, un muzeu înființat de municipalitate și dedicat lui Fabrizio De Andrè (1940-1999) și altor soliști locali.

Pentru seniori, singurătatea prelungită și izolarea socială reprezintă un adevărat pericol, deoarece îi marchează profund, în timp și le influențează, în mod negativ, starea de sănătate. De-a lungul vieții, oamenii experimentează multe emoții. Gama emoțiilor este influențată de factori comuni precum comportamentul

propriei persoane, cultura din care provin și experiențele traumatice anterioare. Atât la nivel personal, cât și la nivel de grup, arta îmbunătățește și modelează acceptatea socială și încrederea în propria persoană, sănătate fizică și mentală, integrarea în societate, înțelegerea individuală a societății și credința în potențialul oferit de aceasta.

De-a lungul vieții, oamenii dezvoltă o gamă amplă de emoții, care sunt influențate de comportamentul individual, cultura și experiențele traumatice anterioare. Emotiv și emoțional sunt două cuvinte care se folosesc cu sensuri similare, totuși, ele nu-și împart aria de folosire, nu sunt interschimbabile. Termenul de EMOTIV este folosit cu privire la ceva care te face mai curând să ai sentimente intense decât doar sentimente intense, iar cel EMOȚIONAL înseamnă ceva care este despre emoție sau care arată emoții puternice.⁷

Situată în centrul istoric al Genovei pe Via del Campo 29 Rosso, *Casa compozitorilor genovezi* este sufletul muzical al orașului, care prin excursiile tematice și ghidate organizate pentru seniori îi introduce în locurile și poveștile evocate în compozițiile muzicale și interpretările lui Fabrizio De Andrè,⁸ un nume încă viu în cultura pop italiană. Cariera lui de 40 de ani se reflectă cu realism în piesele sale, în care, adesea, povestește despre oameni marginalizați și rebeli, prostituate, proteste politice, subliniind prin versuri problemele existente în societate. Muzeul organizează periodic evenimente, expuneri și concerte pentru promovarea moștenirii culturale și sociale a orașului, făcând publicul conștient de legăturile strânse dintre Genova, operele și viețile compozitorilor și ale poezilor săi.⁹ Programele dedicate seniorilor pe urmele muzicii lui Fabrizio De Andrè implică retrăirea stării emoționale a persoanei în cauză, dat fiind faptul că au fost contemporani cu artistul și evenimentele evocate în versurile sale.

⁷ Prezentare pps, *Emotional and emotive dimension*, Genova, 2022.

⁸ Muzician, compozitor, poet și cel mai proeminent cantautor italian al timpului său. O parte din creațiile sale sunt în dialect liguric genovez.

⁹ <https://www.visitgenoa.it/en/fabrizio-de-andr%C3%A8>



Casa compozitorilor gonevezi și traseul pentru seniori pe urmele lui Fabrizio De Andrè.

În muzeu, muzica, obiectele, operele de artă, cărțile constituie vectori pentru producerea și trăirea emoțiilor, legături ce se creează cu memoria persoanei pentru a oferi și trezi fiecăruia suportul emoțional de care are nevoie.



Abordarea lumii dizabilităților a fost tema propusă de gazde pentru cea de-a patra zi a cursului și a cuprins subiecte

precum rolul operatorilor de muzeu, rolul însoțitorilor pentru persoanele cu dizabilități și cadrul luat în considerare pentru cele mai comune patologii a persoanelor cu dizabilități. Obiectivele propuse au vizat: principiile participării sociale, cum să apropiem persoanele cu dizabilități, managementul urgențelor, model de sprijin și incluziune. Workshop-ul s-a derulat în Muzeul de Artă găzduit de *Palazzo Rosso*, unul dintre cele mai impresionante palate din centrul istoric al orașului. Muzeul face parte dintr-un complex de palate muzeale situate pe Strada Nuova, imobile incluse în patrimoniul UNESCO. Aici, ni s-au prezentat soluțiile găsite de aceste muzee pentru a înlesni parcurgerea traseului muzeal în cele mai bune condiții de către persoanele cu dizabilități motorii.



Prezentarea activităților pentru seniori desfășurate la *Palazzo Rosso*.



Palazzo Rosso cu facilitățile puse la dispoziție pentru persoanele cu dizabilități.

Ultima zi s-a desfășurat la *Castelul D'Albertis - Muzeul Culturilor Lumii*, având ca temă *Muzeul incluziv, strategii de incluziune*. Discuțiile generale au acoperit subiecte

precum: strategii incluzive, implicarea stakeholderilor și scenarii de luat în evidență pentru publicul senior într-un muzeu incluziv. Modul de lucru aplicat s-a centrat pe importanța pregătirii personalului implicat, importanța comunicării în transmiterea contextului cultural, posibile intervenții și instrumente de lucru.

Finalul cursului a fost marcat de discuții privind structura celor cinci zile, temele abordate, sugestii din partea grupului nostru și oferirea unei diplome europene de participare la proiect.



Castelul D'Albertis - Muzeul Culturilor Lumii, un castel neogotic ce adăpostește colecții inedite de artă, mobilă exotică și piese aparținând altor culturi, un loc de activități pentru toate vârstele.



La final de curs, Genova, 7 octombrie 2022.

Pentru a clarifica aspectul cu privire la situația demografică a populației de seniori existentă în prezent, considerăm a fi oportună prezentarea unor date

statistice reprezentative pentru orașul Genova și România, precum și definirea unor termeni folosiți frecvent atunci când se vorbește despre educația adulților.

Orașul Genova este caracterizat de o îmbătrânire rapidă a populației și o istorie lungă a declinului demografic. Deși procesul a încetinit în ultimul deceniu, Genova are totuși o rată redusă a natalității și rămâne unul din cele mai îmbătrânite orașe ale Italiei.

PROFILUL DEMOGRAFIC AL ORAȘULUI GENOVA:¹⁰

- recensământul din 1971 a indicat o populație de 816.000 locuitori, fiind vorba de un oraș industrial în creștere;
- ulterior, recensământul din anul 1981 indica un număr de 762.000 de persoane;
- începând cu anul 1991, populația începe să scadă vizibil ajungând în anul 2021 la un număr de 566.410 locuitori.

Pentru anul 2021, situația se prezintă în felul următor:

- 0 – 14 ani: 62.212 persoane;
- 15 – 64 ani: 342.533 persoane;
- 65+ ani: 161.665 persoane;
- numărul total al rezidenților: 566.410;
- vârsta medie: 49,1
- indicele de bătrânețe: 259,9.

În România, rata persoanelor cu vârsta peste 65 de ani este ceva mai mică decât în statele UE (19,7%):

- în 2018 proporția locuitorilor cu vârsta peste 65 era de doar **18,2 %**;
- îmbătrânirea este destul de accelerată și în România; în anul 2001 bătrânii reprezentau 13,5% din populația țării.

România este cotate ca fiind a doua țară din UE ca număr de bătrâni care trăiesc cu diferite dizabilități, ținând cont că 80,8% din populația îmbătrânită a țării are o dizabilitate! Marea majoritate, 66,7%, a raportat probleme de mobilitate și 51,9% probleme de vedere (România fiind pe primul loc în UE atunci când vorbim de probleme de vedere). Alți 46,7% au raportat probleme/deficiențe de auz. România se află pe ultimul loc în Europa în ceea ce privește aptitudinile digitale ale seniorilor (4%). Cu toate acestea, procentul este mare atunci când vorbim de folosirea „social

¹⁰ <http://tuttitalia.it/liguria/45-genova/statistiche/popolazione-andamento-demografico>.

media” în rândul persoanelor cu vârsta cuprinsă între 65 și 74 de ani (64%). Media europeană este de doar 34%.

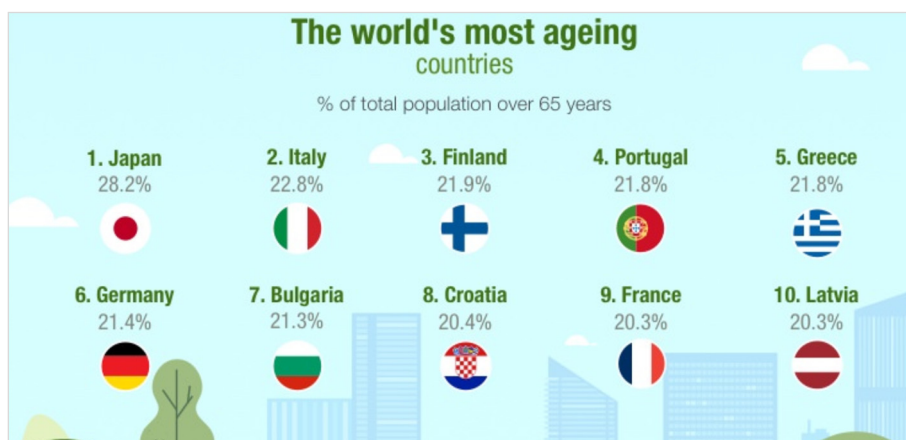
ÎMBĂTRÂNIREA POPULAȚIEI LA NIVEL EUROPEAN

Îmbătrânirea populației este rezultatul unui proces de dezvoltare pe termen lung care a fost destul de evident pentru câteva decenii în Europa. Acest proces poate fi influențat de următorii factori:

- rata de fertilitate scăzută istoric;
- creșterea speranței de viață;
- și, în unele cazuri, migrația.

Proiecția populației indică faptul că procesul de îmbătrânire la nivel european se va accentua în perioada următoare.

În 2018, 19,7% din populația statelor membre EU era peste 65 de ani, și până în 2050 acest procent ar putea să ajungă la 28,5%, așa cum indică un raport Eurostat.



Țările cu populația cea mai îmbătrânită la nivel mondial.

Senior este definit a fi o persoană în vârstă, de obicei cu vârsta de peste 65 de ani.

O persoană poate fi considerată în vârstă în funcție de poziția geografică și chiar și context. Conform studiului Eurobarometru 2011, o persoană poate fi considerată „bătrână” în jurul vârstei de 57 de ani în Slovacia, în timp ce în Olanda nu mai devreme de 70 de ani.

Discriminarea de vârstă poate fi definită în situații în care:

- o persoană este tratată mai puțin favorabil decât altă persoană, a fost sau poate fi tratată în situații comparabile în materie de vârstă (discriminare directă)

sau

- o prevedere neutră aparent, criteriu sau practică ce ar putea să pună persoanele având o anumită vârstă într-un dezavantaj particular față de alte persoane, în conformitate cu „directiva privind egalitatea în muncă” (2000/78/EC).

În ceea ce privește **reducerea izolării**, există o serie de recomandări. Astfel, Organizația Mondială a Sănătății definește îmbătrânirea activă ca fiind „procesul de optimizare al oportunităților în ceea ce privește sănătatea, participarea și securitatea astfel încât să sporească calitatea vieții odată cu vârsta. Acest proces permite oamenilor să valorifice potențialul propriu pentru o sănătate înfloritoare a vieții lor și de a participa la acțiunile societății în conformitate cu nevoile lor, dorințele și capacitățile în timp ce li se furnizează o protecție adecvată, securitate și grijă atunci când au nevoie.”

Indexul de îmbătrânire activă (engl. AAI) este un instrument de monitorizare a rezultatelor îmbătrânirii active la nivelul țării, prin care se descrie potențialul seniorilor de a participa activ în viața economică și socială, cu scopul de a promova rolul activ al oamenilor în vârstă.

AAI a fost produsul a 4 domenii diferite :

1. angajarea /utilitatea;
2. participarea în cadrul societății;
3. traiul independent, sănătos și sigur;
4. capacitatea și permisiunea mediului pentru o îmbătrânire activă.

Un exemplu de bună practică în România poate fi considerat a fi primul centru social pentru persoane în vârstă, deschis la București pe 20 iunie 2022. Centrul a fost creat de Asociația „Niciodată singur – prietenii celor bătrâni”.

Conform directorului executiv, Cătălin Dinu, de la Asociația „Niciodată singur – prietenii celor bătrâni”:

1 din 4 persoane cu vârsta peste 65 de ani resimt singurătatea în mod acut și 3 din 10 seniori nu au cu cine socializa. De aceea este foarte important să creăm un mediu care să-i invite să interacționeze, pe cât posibil. Seniorii devin mai comunicativi atunci când simt că aparțin unei comunități. Socializarea și petrecerea timpului liber cu scopul de a satisface nevoile emoționale poate face minuni pentru ei.

În paralel, în Genova, de la data de 20 iulie 2022 se implementează proiectul „Silver Bus” pentru seniori.

Un serviciu nou, experimental, la cerere, dedicat cetățenilor seniori, a fost conceput prin colaborarea între AMT (Asociația Municipală Teritorială), Primăria din Genova, Spitalul Galliera și Universitatea din Genova. Obiectivul acestui proiect este să promoveze îmbătrânirea activă sau, mai degrabă, să ofere suport celor cu vârsta peste 65 de ani, astfel încât să se bucure mai mult de timpul lor liber pentru îmbunătățirea calității vieții. Cei care au optat pentru acest serviciu ar putea să plece și să ajungă în cele 67 de stații de transport locale, identificate în aria de testare (Marassi și San Fruttuoso), fiind posibil să aleagă destinația dorită, fie din cele 67 de stații sau din cele alte 83 de stații din afara ariei. Destinațiile externe sunt localizate în vecinătatea atracțiilor orașului, de exemplu, Portul Vechi, Piața Ferrari, Corso Italia, centru și, începând cu luna septembrie 2022 și Spitalul Galliera.

Transmiterea pasiunii pentru artă este obiectivul unui proiect ce se adresează adulților în vârstă, în special bunicilor, care sunt adesea responsabili de introducerea noțiunilor artistice de bază, în rândul generațiilor mai tinere. Un anumit număr de organizații culturale, de muzee și galerii de artă au dezvoltat programe intergeneraționale tocmai pentru a atrage membrii familiilor, de diferite generații. Cum adulții mai în vârstă au mai mult timp la dispoziție, mai mult decât cei tineri, precum și resurse la dispoziție și experiență, organizațiile de artă dar și cele culturale vor găsi diferite căi de a-i atrage de partea lor, considerându-i o resursă de neprețuit.

În final, dorim să punctăm rolul instituțiilor culturale (muzee și biblioteci) în medierea dintre generații:

- pot acționa ca o sursă de dezvoltare personală și de învățare pe tot parcursul vieții;
- pot oferi locuri de întâlnire sigure și dinamice pentru comunitatea locală;
- pot fi de ajutor în crearea de locuri de muncă, atragerea investitorilor și sprijinirea mediului de afaceri;
- pot deveni un reper important pentru educația și inovarea digitală în beneficiul comunităților locale, asigurând zone de acces gratuit la internet prin alocarea de resurse.



Participanții la cursul *Culture doesn't age. Developing Competencies of Museum Specialists for the Integration of Senior Public* la final

