

ARTA EUROPEANĂ VECHĂ ÎN CONTEXTUL SOCIETĂȚII DE ASTĂZI

GALERIA DE ARTĂ EUROPEANĂ LA MUZEUL DE ARTĂ CLUJ-NAPOCA

Ioana Filipescuⁱ

Abstract

In 2025 the Art Museum in Cluj-Napoca will celebrate the 60th anniversary of the opening of the European Art Gallery at the Art Museum in Cluj-Napoca. To mark this event of local and national importance, we point out the existence of the gallery as initially exhibited and presented in Mr. Negoită Lăptoiu's guidebook dated 1974. The study continued a scientific research activity that materialized through the organization of a quasi-permanent exhibition and the publication of the guidebook designed by Mr. Lăptoiu. The current study of the collection will materialize through the complete publication of the European works of art held by the museum.

The project seeks to comply with the provisions of Law no. 182 of October 25, 2000 regarding the protection of movable national cultural heritage (chapter II: research, inventory and classification, article 9); respectively Law no. 311 of 8 July 2003 on museums and public collections (chapter I: general provisions, article 4: main functions of the museum). The collection catalog will highlight the museum's heritage for the purpose of knowledge, education and recreation of the public.

Keywords:

ⁱ Curator, Muzeul de Artă din Cluj -Napoca

Art museum, works art, heritage collection, education, paintings

ISTORICUL COLECȚIEI ȘI PROVENIENȚA OBIECTELOR

Cele două colecții principale care au alcătuit Muzeul de Artă din Cluj-Napoca la mijlocul secolului al XX-lea sunt cea care aparținuse Muzeului Ardelean și Colecția avocatului Virgil Cioflec. Prima era alcătuită din piese de artă europeană și pictură maghiară, iar cea de-a doua din artă românească din a doua parte a secolului al XIX-lea – primele decenii ale secolului XX.

În anul 1866 Baronesa Johanna Schilling von Cannstatt (1790–1865), soția Contelui Dénes Bánffy (1776–1854) făcea o donație considerabilă galeriei Asociației Muzeului Ardelean din Cluj (*Az Erdélyi Múzeum-Egyesület képtára*), pe atunci parte a Imperiului Habsburgic. Lotul donat de baronesă includea 52 de picturi aparținând unor artiști variați, pe care le moștenise de la soțul său sau le achiziționase personal din Viena. În timpul vieții, picturile se aflau în palatul său din Viena, ea personal selectând și etichetând pe cele care urmau să ajungă după moartea sa în colecția clujeană recent înființată. Unele din tablourile muzeului încă păstrează etichetele lipite de aceasta pe versoul pânzelor.



Fig. 1 PÁLLIK BÉLA (1845-1908), Contele Mikó Imre de Hidvég (1805-1876), ulei pe pânză, 149,5 x 117,5 cm, nedatat (1876-1880).



Fig. 2 Vila și grădina casei lui Mikó Imre, de la intrarea în complexul Hașdeu, dinspre strada Clinicilor, folosite acum de Universitatea Babeș-Bolyai

Asociația Muzeului Ardelean fusese înființată cu șapte ani înaintea donației baronesei, de către Contele Imre Mikó (Fig. 1), și reunea obiecte diferite, printre care: 15 000 de cărți, 1083 manuscrise, bani, monede, obiecte arheologice, picturi, vase și fragmente de sculptură. O parte din pânze erau găzduite în vila Contelui Mikó (Fig. 2), iar literatura actuală consideră donația baronesei ca fiind cea mai valoroasă contribuție la colecția de pictură. Primul bibliotecar, Szabó Károly (1824–1890) (Fig. 3), scria rapoarte lunare despre achizițiile făcute în vederea creșterii colecției. Următorul bibliotecar, Dr. Finály Henrik (1825-1898) (Fig. 4), a fost cel care a primit donația baronesei în anul 1866, însă, din nefericire, nu a făcut un inventar al acesteia sau nu a fost momentan localizat.



Fig. 3 Sárdi István (?), Portretul lui Szabó Károly (1824–1890), ulei pe pânză

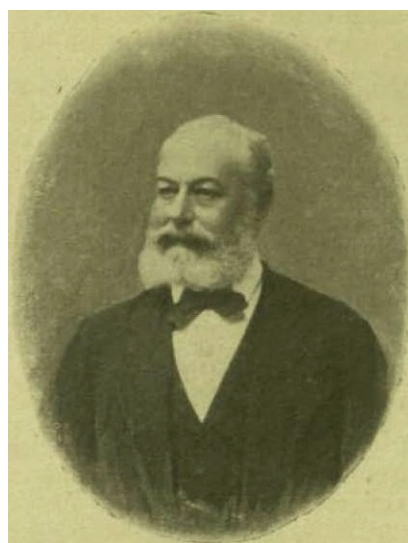


Fig. 4 Dr. Finály Henrik (1825-1898)

Conform unui inventar din 6 aprilie 1898 semnat de bibliotecarul Dr. Ferenczi Zoltán (1857 Borșa - 1927 Budapesta) (Fig. 5), picturile erau expuse în mai multe săli ale Societății după cum urmează: biroul directorului (*Régiségtar*), muzeul (*Museum*, abreviat M), universitate (*Egyetemi*, abreviat Egy), sala Ohasó (*Ohasó terem*, abreviat Oh.ter.), o serie de birouri (*iroda*). Inventarul fusese acompaniat de scrisoarea directorului Dr. Pósta Béla (1862-1919) (Fig. 6), care prelua colecția, datând din data de 4 august 1902. Un an mai târziu, același Pósta Béla publica primul catalog al colecției: *Útmutató az Erdélyi Országos*



Fig. 5 Ferenczi Zoltán (1857 Borșa - 1927 Budapesta)

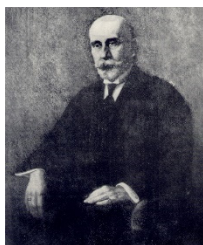


Fig. 6 Dr. Pósta Béla (1862-1919)

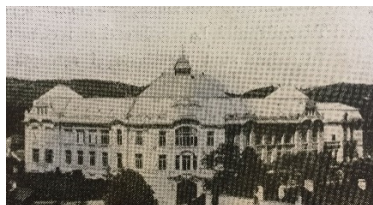


Fig. 7 Biblioteca Universității și a Muzeului Național al Transilvaniei Cluj

Múzeum Érem- és Régiségtárában (Ghidul arhivei de medalii și antichități a Muzeului Național Ardelean) ce conținea 147 de picturi din varii școli. Catalogul acompania expoziția organizată când tablourile fuseseră mutate în noua Universitate Regele Ferdinand din Cluj (pe actuala stradă Kogălniceanu).

Pânzele au fost expuse în două săli, probabil o selecție din totalul de 147, 10 fiind o donație temporară de la Muzeul de Arte Frumoase din Budapesta (*Szépművészeti Múzeum*). Acest prim eveniment de amploare pentru colecția de pictură a fost urmat de o a doua expoziție (la sediul bibliotecii universității, astăzi pe Str. Clinicilor 2, Fig. 7) acompaniată de un catalog mai amplu cu adnotări, 10 ani mai târziu (1913), semnat de Dr. Rózsaffy Dezső și Merész Gyula sub un nou titlu: *Útmutató az Erdélyi Nemzeti Múzeum Képtárában* (Ghidul galeriei Muzeului Național Ardelean) (Fig. 8). În 1913 Societatea primește temporar 50 de picturi de la Budapesta ce proveneau din variate centre artistice europene. În timpul primei conflagrații mondiale, întreaga colecție a trebuit să fie mutată de la Cluj la Budapesta în 161 de lăzi depozitate în două locații diferite, la Muzeul Național și Muzeul de Arte Frumoase. Colecțiile se întorc la Cluj în anul 1918, însă rămân în lăzi în timpul următoarelor două decenii. În anul 1922 Coriolan Petranu menționează colecția într-o publicație care prezintă o situație generală a muzeelor din Transilvania: *Muzeele din Transilvania, Banat, Crișana și Maramureș. Trecutul, prezentul și administrarea lor* (Fig. 9). Acest ghid oferă numărul picturilor deținute de Societatea Muzeului Ardelean în anul 1922: 200 pânze și panouri, dintre care 160 erau expuse (autorul îi menționează doar pe pictorii faimoși, cum ar fi: Canaletto, Bassano, Isak van Ostade, Van der Neer, Dolci, Giordano, Osenbeck, Meytens, Ján Kupecký). Un alt detaliu specificat de Petranu este restaurarea unor picturi realizată în anul 1889 de către pictorul și restauratorul Moretti Rezső (1855–1920).

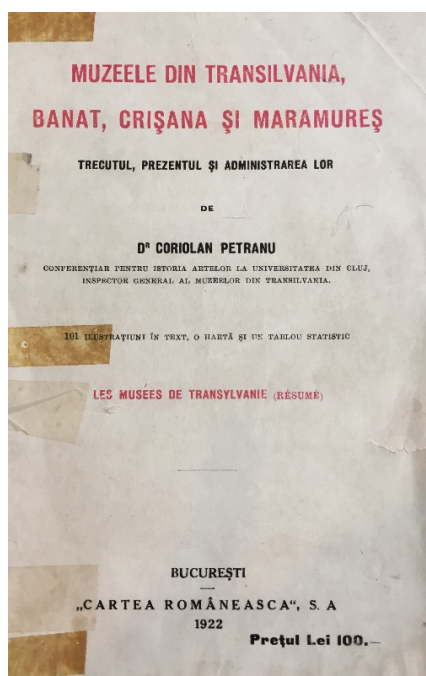


Fig. 8 Dr. Rózsaffy Dezső și Merész Gyula, Útmutató az Erdélyi Nemzeti Múzeum Képtárában (Ghidul galeriei Muzeului Național Ardelean), 1913

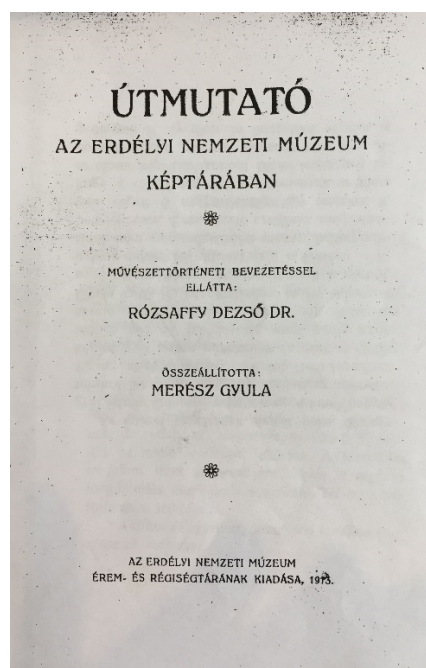


Fig. 9 Coriolan Petranu, Muzelele din Transilvania, Banat, Crișana și Maramureș. Trecutul, prezentul și administrarea lor, 1922

Câțiva ani mai târziu, în 1933, profesorul Virgil Vătășianu (1902-1993) (Fig. 10) prezintă succint colecția de obiecte de artă a societății, printre care menționează principalele școli de pictură europeană (flamandă, germană și vieneză) care erau mai reprezentative. Dintre artiști îi semnală pe Joachim Sandrart, Jan van Ossenbeek, Philip Sauerland și Ján Kupecký. Vătășianu sublinia lipsa picturilor școlii italiene din perioada Renașterii sau Barocului. Un alt document relevant pentru istoria colecției este un inventar realizat între 1944 și 1948 ce se găsește la Arhivele Naționale din Cluj, în care este specificat faptul că pânzele fuseseră desprinse de pe șasiuri și rulate în trei tuburi, contribuind astfel la degradarea suprafeței picturale. Următoarea sursă bibliografică care documentează ceea ce provenise din colecția Muzeului Ardelean este un ghid al Muzeului de Artă din Cluj (1974) scris de Negoită Lăptoiu, director al muzeului între anii 1971 și 1974. Acesta descrie felul în care s-au format colecțiile noului muzeu și conținutul Galeriei de Artă Europeană care includea în expoziția permanentă 52 de picturi. Ultima resursă bibliografică este o publicație aparținând aceluiași autor, Negoită Lăptoiu, din 2019, primul volum din seria Centre

Artistice din România. Acesta descrie colecțiile ce au format Muzeul de Artă din Cluj și cele două expoziții permanente: cea de Artă Românească (29 de săli la primul etaj) și cea de Artă Europeană (sălile de pe latura de nord-vest a clădirii, la parter). În această sursă bibliografică, el repetă pe scurt numărul total de picturi expuse în galeria europeană: 52 de pânze din varii școli de pictură, cum ar fi: cea italiană, flamandă, germană, austriacă, franceză, maghiară și rusă, realizate între secolele al XV-lea și al XX-lea. Autorul menționează totodată și anul când galeria a fost închisă, 1983, datorită umidității provenite din subsolul clădirii.



Fig. 10 Profesorul Virgil Vătășianu (1902-1993)

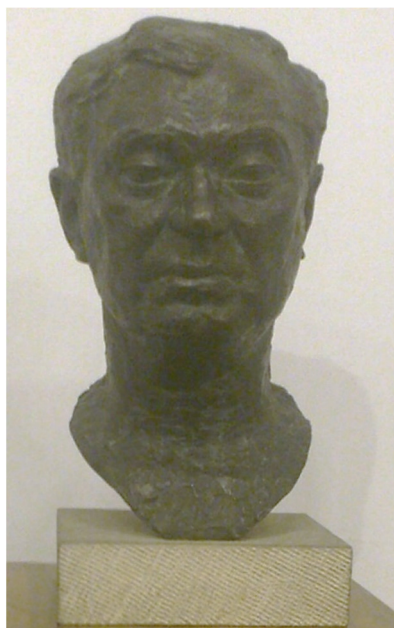


Fig. 11 Dem. P. Anastase, *Portretul Avocatului Virgil Cioflec* (1876-1948), bronz, Galeria Națională a Muzeului de Artă Cluj-Napoca

Muzeul de Artă din Cluj, în forma sa actuală, a luat ființă în martie 1951 pe baza Ordinului Consiliului Local al orașului, Legea nr. 49, și reunea două fonduri principale: colecția Virgil Cioflec donată Universității Regele Ferdinand din Cluj, pe de o parte, și picturile și sculpturile Muzeului Ardelean menționate mai sus. Colecția Muzeului Ardelean fusese transferată de la Muzeul de Istorie din Cluj la sediul actualului muzeu în anul 1952.

Ca urmare a influenței prietenului și profesorului Sextil Pușcariu, avocatul Virgil Cioflec (1876-1948) (Fig. 11) hotărăște donarea colecției sale Universității Regele Ferdinand I din Cluj. Astfel, în 1 noiembrie 1929 se alcătuieste o comisie de specialiști formată din pictorii Camil Ressu, Jean Al. Steriadi și Nicolae Tonitza, care estimează colecția la valoarea de 7 546 000 lei. În urma acestei evaluări se decide ca suma de 3 000 000 lei să fie depusă pe numele donatorului care prevede în contractul final din 20 iunie 1930 ca suma obținută să fie folosită pentru achiziții ulterioare în vederea îmbogățirii colecției. În ședința din 5 mai 1930 a senatului universității, rectorul Emil Racoviță este împuternicit să semneze actul final autentificat de către Ministerul de Instrucție (nr. 19 488 din 3 iunie 1930). Plata sumei finale se decide prin jurnalul Consiliului de Miniștri nr. 1502, întărit prin decretul Regal nr. 3315 din 20 septembrie 1930.

Operele donate de către V.Cioflec au fost găzduite la sediul Institutului de Studii Clasice a Universității Regele Ferdinand I (fosta stradă General Gherescu 2, actuala Daicoviciu) în trei săli, fiind organizate de către pictorul Catul Bogdan. Inaugurarea expoziției permanente a avut loc în data de 21 octombrie 1930 în prezența donatorului și a directorului institutului, profesorul Panaitescu, avându-i ca oaspeți de cinste pe Regele Carol al II-lea și Regina Maria.

Primul catalog al colecției a fost conceput de către profesorul Emil Panaitescu în anul 1930, pentru ca trei ani mai târziu Virgil Vătășianu, proaspăt întors de la studiile sale de doctorat din Viena, să elaboreze o versiune mai complexă a colecției. Prima sală a fost destinată în totalitate capodoperelor lui Nicolae Grigorescu, cea de-a doua lui Luchian, iar ultima celorlalte opere.

Virgil Cioflec este printre primii autori care realizează o monografie dedicată pictorului Nicolae Grigorescu în anul 1925, urmând-o pe cea ușor sentimentală scrisă de către Alexandru Vlahuță în anul 1910 (tradusă în limba franceză în 1911).

CATEGORIA BUNURILOR CULTURALE

Muzeul de Artă din Cluj posedă o valoroasă colecție de pictură europeană (secolele XVI – XX formată din 156 piese) care au fost atribuite de cercetările anterioare următoarelor școli de pictură: italiană, austriacă, flamandă, olandeză și belgiană, germană, franceză, engleză, spaniolă și rusă. Câteva dintre acestea au fost achiziționate sau donate muzeului, dar mare parte au fost transferate de la Muzeul de Istorie al Transilvaniei (lotul din 1952, cu nucleul principal provenind din colecția Muzeului Ardelean) și Muzeul de Artă al Republicii Populare Române (R.P.R.) din București, Comitetul de Stat pentru Cultură și Artă (loturile din anii 1956 și 1964) în actuala locație a Muzeului de Artă, Palatul Bánffy din Cluj-Napoca. La mijlocul

secolului al XX-lea palatul a fost readus la forma sa inițială după aproape o jumătate de secol de folosire neadecvată, iar cele două expoziții permanente (Națională și Europeană) au fost deschise publicului în anul 1965, respectiv 1974. Picturile și sculpturile reunite sub denumirea de Artă Europeană au fost retrase din spațiul public în anul 1983.



Fig. 12 Luca GIORDANO (18 octombrie 1634, Napoli – 12 ianuarie 1705, Napoli), *Arhanghelul Mihail*, ulei pe pânză, 1190 x 1380 mm, nesemnat, nedatat, nr. inv.: MA 164

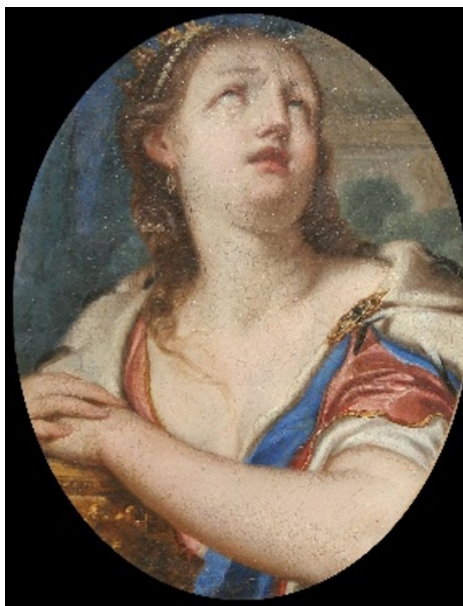


Fig. 13 Pietro LIBERI, începutul secolului al XVII-lea, *Portret de femeie (Sfânta Agnes)*, ulei pe pânză, 550 x 430 mm, nesemnat, nedatat, nr. inv.: MA 2578.

Colecția conține un număr de piese originale din variate școli de pictură, partea cea mai consistentă provenind din ateliere italiene și austriece. Printre lucrările cu valoare de unicat sunt cele aparținând protagoniștilor Barocului matur, cum ar fi pânza ce îl înfățișează pe Arhanghelul Mihail de Luca Giordano (Fig. 12), portretul unei sfinte, de Pietro Liberi (Fig. 13), portretele cuplului imperial Maria Tereza (1717–1780) (Fig. 14) și Franz I Stephan de Lotharingen (1708-1765) (Fig. 15), pictate de productivul atelier al lui Martin van Meytens, un panou de lemn de dimensiuni reduse ce înfățișează *Decapitarea Sfântului Iacob* (Fig. 16), pictat de un autor anonim din așa-numita *Donauschule*, portretul Arhiducelui Austriei Albert al VII-lea de Habsburg (13 noiembrie 1559 – 13 iulie 1621), pictat de un continuator al lui Frans Pourbus cel Tânăr (1569 – 1622) (Fig. 17), portretul cuplului regal prusac Frederic

cel Mare (Fig. 18) și Elisabeth Christine de Brunswick-Wolfenbüttel (Fig. 19), *Drumul Crucii*, pictat de Herri met de Bles (Fig. 20). De o valoare mai puțin însemnată, mai relevantă din punct de vedere documentar, sunt variile copii după pânze celebre, cum ar fi *Autoportretul* lui Rafael (Fig. 21), *La Fornarina*, de Sebastiano del Piombo (Fig. 22), *Femeia la fereastră*, de Gérard Dou (Fig. 23), sau portretul Elisabetei de Bourbon, Regina Spaniei realizat de către Frans Pourbus cel Tânăr (Fig. 24).



Fig. 14 Martin van MEYTENS (1695 Stockholm - 1770 Viena), *Împărăteasa Maria Tereza*, ulei pe pânză, 151.5 x 119.5 cm, nesemnat, nedatat, nr. inv. FD 17



Fig. 15 Martin van MEYTENS (1695 Stockholm - 1770 Viena), *Franz I Stephan de Lotharingen* (1708-1765), *Împăratul Sfântului Imperiu Roman* (1745-1765), ulei pe pânză, 150 x 115 cm, nesemnat, nedatat, nr. inv. MA 4807



Fig. 16 ANONIM DONAUSCHULE, *Decapitarea Sfântului Iacob*, ulei pe lemn, 35.5 x 28 cm, nesemnat, nedatat, nr. inv. MA 2591.



Fig. 17 Continuator Frans Pourbus cel Tânăr (1569–1622), *Arhiducele Austriei Albert al VII-lea de Habsburg* (13 noiembrie 1559–13 iulie 1621), ulei pe lemn de stejar, 64.5 x 50 cm, în colțul drept registrul superior: ALBERT. D.G. ARCHIDVX. AUST, nr. inv. MA 181



Fig. 18 Continuator PESNE Antoine (1683–1757), *Regele Frederic al II-lea de Prusia*, ulei pe pânză, 79 x 65.5 cm, nesemnat, nedatat, nr. inv. MA 3360



Fig. 19 Continuator PESNE Antoine (1683–1757), *Portretul Reginei Elisabeth Christine de Brunswick-Wolfenbüttel a Prusiei* (8 noiembrie 1715 - 13 ianuarie 1760), ulei pe pânză, 79 x 65.5 cm, nesemnat, nedatat, nr. inv. MA 3360

1797), ulei pe pânză, 79 x 63 cm, nesemnat,
nedatat, nr. inv. MA 335



Fig. 20. Herri met DE BLES (c. 1505/10 – c. 1584), *Drumul Crucii*, ulei pe lemn, 74.5 x 22.5, semnat stânga sus, cu figura bufniței, în imagine, nedatat, nr. inv. MA 2974



Fig. 21 Copie după Raffaello SANZIO (1483, Urbino – 1520, Roma), *Autoportret*, ulei pe pânză, 47.5 x 35.5 cm, nesemnat, nedatat, nr. inv. MA 707



Fig. 22 Copie după Sebastiano DEL PIOMBO, *La Fornarina*, ulei pe pânză, 68 x 55 cm, nesemnat, nedatat, nr. inv. MA 708



Fig. 23 Copie după Cérard DOU (7 aprilie 1613, Leiden - 9 februarie 1675, Leiden), *Femeie la fereastră*, ulei pe lemn, 27 x 22.5 cm, nesemnat, nedatat, nr. inv. MA 191



Fig. 24 Continuator Frans POURBUS cel Tânăr (1569 – 1622), *Portretul Elisabetei de Bourbon, Regina Spaniei* (1602 - 1644), ulei pe pânză, 60.5 x 48.2 cm, nesemnat, nedatat, nr. inv. MA 4786

SITUAȚIA ACTUALĂ

Pânzele din colecția de pictură europeană au fost inventariate cronologic, pe măsură ce au fost adăugate colecției, unele informații legate de proveniență fiind utile, altele fiind incomplete, impunându-se o cercetare arhivistică și bibliografică suplimentară. Documentarea picturilor a pornit aproape de la zero, mare parte din sursele bibliografice sau arhivistice fiind de la începutul secolului al XX-lea. Pentru atribuirea pieselor au fost consultați specialiști în domeniu din întreaga Europă specializați în diverse școli de pictură și artiști. Digitizarea picturilor este în etapa de fotografiere a exponatelor, urmând să propunem o versiune a catalogului și în format electronic.

SITUAȚIA CONSERVĂRII ȘI RESTAURĂRII BUNURILOR CULTURALE

Cea mai mare parte din piese sunt bune de expus, însă există și unele picturi care sunt într-o stare de degradare avansată. O parte din colecția Muzeului Ardelean a fost restaurată la sfârșitul secolului al XIX-lea, o a doua etapă de restaurare având loc la începutul anilor '70 cu ocazia deschiderii Galeriei de Artă Europeană. Condițiile de depozitare sunt relativ bune, fiecare pictură fiind agățată de un panou pânzat, pereți sau în rafturi speciale pentru pictură. Temperatura și umiditatea din depozit sunt constante, iar momentan nu există piese de artă europeană în depozitul de tranzit.

ÎMBOGĂȚIREA COLECȚIEI

Colecția de pictură europeană ar putea fi îmbogățită atât prin restituirea a patru piese de artă flamandă din colecția regală de la București, ce au fost restituite în anul 1984 colecției Palatului Peleş, cât și prin achiziții directe de la case de licitații din România și străinătate. În scopul acesta muzeul depune eforturi pentru a atrage fonduri private și publice în vederea achiziționării de noi piese de artă europeană. Totodată, prin expozițiile cu exponate din patrimoniu ne propunem să încurajăm donațiile.

RESTAURAREA ȘI CONSERVAREA PIESELOR

Probabil una dintre problemele cele mai presante ale colecției de pictură europeană este starea de conservare precară în care se află unele piese. O parte dintre acestea au fost stabilizate cu foiță japoneză sau repânzate, însă restaurarea și desprăfuirea se impune la majoritatea pieselor. Mediul în care sunt conservate este relativ stabil, cu o temperatură și umiditate ce se păstrează constante pe întreaga durată a anului. Chiar dacă mobilierul actual este relativ bun, etajerele mai ample cu sertare mobile ar ușura vizualizarea operelor fără ca acestea să fie atinse sau lovite de cele din imediata apropiere.

BIBLIOGRAFIE:

- Buchanan, Sarah A. et al.: „Fostering Capaciousness in the Provenance Research Profile”, în *Transfer – Zeitschrift für Provenienzforschung und Sammlungsgeschichte / Journal for Provenance Research and the History of Collections*, 1 (2022), pp. 84-96.
- Gahtan, Maia W.; Troelenberg, Eva-Maria (eds.): *Collecting and empires: an historical and global perspective*, London: Harvey Miller Publishers, 2019.
- Milosch, Jane C.; Pearce, Nick (eds.): *Collecting and Provenance. A Multidisciplinary Approach*, Lanham, ma: Rowman & Littlefield, 2019.
- Mordy, Taylor: „Implementation of New Guidelines for Museums’ Provenance Research”, în *The Museum Scholar: Theory & Practice*, 4 (2021).
- Sweeney, Shelley: „The Ambiguous Origins of the Archival Principle of Provenance”, în *Libraries & the Cultural Record*, 43 (2008), pp. 193-213.
- Tognoli, Natalia; Chaves Guimarães, José Augusto: „Provenance as a Knowledge Organization Principle”, în *Knowledge Organization*, 46 (2019), pp. 558-568.
- Tröndle, Martin et al.: „A Museum for the Twenty-First Century: The Influence of ‘Sociality’ on Art Reception in Museum Space”, în *Museum Management and Curatorship*, 27, No. 5 (2012), pp. 461-486.