

ACCESIBILITATEA ÎN MUZEE

STUDIU DE CAZ: MUZEUL „VASILE POGOR”

Andreea Tacuⁱ

Abstract:

The motto EU established for itself in 2000 *United in diversity* highlightens one of the most important elements of this multinational organism that is diversity. Considering the essence of this motto we cannot disregard the fact that it also refers to every community's ability to include people with various impairments in its everyday activity. The museums, as an important part of every community, can act as a mediator or even facilitator in this sense. But in order for this to happen, many museums, especially those organized in buildings classified as historic monuments, need to adapt. This was also the case of the "Vasile Pogor" Museum of Iasi, that after being restored from EU fundings, renewed its permanent exhibition making it more accessible to people with various impairments. The present paper presents the measures taken in this sense as well as the new exhibition of the museum from this perspective and also considers some further steps that could be made in order to make it even more accessible.

Keywords:

Physical accessibility, heritage buildings, people with impairments, mediation, facilitation

ⁱ Muzeograf, – Muzeul Național al Literaturii Române Iași

În anul 2000, în urma unui concurs la care au participat peste 80.000 de tineri, Uniunea Europeană a desemnat sintagma considerată cea mai potrivită pentru a caracteriza identitatea acestei organizații multinaționale. Motto-ul „In varietate concordia” (United in diversity/Uniți în diversitate), tradus în toate limbile oficiale ale UE, a fost menționat oficial pentru prima dată în 2004, în Tratatul de instituire a unei Constituții pentru Europa, și sublinia efortul comun al tuturor membrilor pentru menținerea păcii. De asemenea, evidențiază faptul că numeroasele culturi, tradiții și limbi care coexistă în Europa reprezintă un atu ce trebuie valorificat, întrucât diversitatea constituie o sursă de bogăție pentru fiecare dintre membri precum și pentru întregul ce îl formează.

Extrapolând și valorificând esența acestui motto, unitatea în diversitate implică și capacitatea fiecărei comunități de a se deschide și de a integra persoanele cu dizabilități în activitățile curente pe care le desfășoară. Instituțiile de cultură, respectiv muzeele, ca entități aflate în slujba societății, a căror menire este, între altele, de a valorifica patrimoniul în scopul cunoașterii, educării și recreării, pot constitui un liant între membrii comunității, adoptând un rol de mediator și/sau facilitator pentru creșterea nivelului de incluziune. Pentru a putea îndeplini cu succes acest rol, muzeele trebuie, cel puțin o parte din ele, să se adapteze. Astfel, la nivel structural, una dintre marile provocări o constituie crearea condițiilor de acces în întreg spațiul expozițional, aceasta cu atât mai mult cu cât numeroase muzee sunt organizate în clădiri vechi, unele clasificate ca monumente istorice, în cazul cărora intervențiile posibile sunt limitate de prevederile legale.

Acesta este și cazul Muzeului „Vasile Pogor”, organizat într-o clădire monument istoric, reprezentativă pentru patrimoniul cultural local, identificabil în lista monumentelor istorice din județul Iași prin codul IS-II-m-B-04358¹. Clădirea, construită la jumătatea secolului al XIX-lea de vornicul Vasile Pogor, a fost proprietatea acestuia și, ulterior, a fiului său, junimistul Vasile Pogor (scriitor, traducător, vice-președinte al Curții de Apel din Iași, membru fondator al Societății literare „Junimea” și primar al orașului Iași), până în anul 1901, când acesta din urmă a vândut-o Mariei Moruzzi. Aceasta și, ulterior, fiul ei, Gheorghe Brătianu, au fost proprietari ai casei până în 1945, când Gheorghe Brătianu a vândut casa Căilor Ferate Române². După aproape două decenii în care a fost sediul diferitor instituții, în 1968,

¹ *Monitorul Oficial al României*, Partea I, nr. 113 bis, 15.02.2016.

² Pentru mai multe detalii privind istoricul casei, vezi Iulian Pruteanu-Isăcescu, *Muzeul „Vasile Pogor”. Din istoria Casei Pogor-Brătianu*, ediția a II-a, Editura Muzeelor Literare, Iași, 2022.

casa a fost declarată monument istoric, urmând să găzduiască un muzeu de literatură. Astfel, pentru această clădire monument, anul 1972 a reprezentat intrarea într-o nouă etapă a existenței sale întrucât a fost inaugurată ca muzeu dedicat istoriei literare și Societății culturale „Junimea”. De la inaugurarea sa din decembrie 1972, în cei 50 de ani de existență, clădirea a trecut prin două restaurări importante, prima dintre ele, finanțată din fondurile Ministerului Culturii, în perioada 1994-2006, iar cea de-a doua, finanțată prin Programul Operațional Regional 2014-2020, Axa prioritară 5 – Îmbunătățirea mediului urban și conservarea, protecția și valorificarea durabilă a patrimoniului cultural, derulată în perioada 2018-2021 redeschizându-se pentru vizitatori în luna martie 2022. Valoarea totală eligibilă a proiectului, derulat prin Agenția pentru Dezvoltare Regională Nord-Est, a fost de 6.524.265 de lei, cu TVA.

Unul dintre obiectivele celui din urmă proiect a fost și creșterea gradului de accesibilizare a clădirii, derivat din dorința de a putea răspunde nevoii persoanelor cu deficiențe locomotorii de a avea acces nu doar la noua expoziție organizată în spațiul muzeal ci și la celelalte evenimente găzduite de Muzeul „Vasile Pogor”.

Astfel, în parcare existentă în laterala muzeului s-a delimitat și a fost semnalizat clar, locul de parcare rezervat persoanelor cu dizabilități. Acesta a fost ales astfel încât să fie cât mai aproape de calea de acces dedicată, nou creată în urma proiectului de restaurare și care răspunde unei nevoi reale a persoanelor cu deficiențe locomotorii.

Reconfigurarea accesului secundar în muzeu a permis, de asemenea, creșterea gradului de accesibilizare a muzeului și a nivelului de siguranță pentru persoanele cu deficiențe motorii. Anterior demarării acestui proiect, accesul tuturor vizitatorilor în spațiul muzeal se realiza pe aceeași cale de acces, persoanele cu deficiențe locomotorii având la dispoziție o rampă din lemn. Din cauza amplasării sale, integral la exterior, aceasta era expusă permanent la efectele fenomenelor meteo, care contribuiau la degradarea acesteia în timp.

Având în vedere și faptul că expoziția era organizată pe cele două niveluri ale clădirii, parter și etaj, că diferite evenimente culturale erau organizate și la mansarda muzeului, iar singurele căi de acces la nivelurile superioare erau scările interioare fixe, accesul la acestea era posibil doar persoanelor care nu prezentau nici un fel de probleme locomotorii.

Proiectul de reabilitarea a muzeului, a remediat acest neajuns, astfel încât, în momentul de față, vizitatorii cu probleme locomotorii beneficiază de o cale de acces dedicată, semnalizată corespunzător. Accesul este direct, diferența de nivel dintre trotuarul existent și calea de acces fiind anulată prin crearea unei căi de acces în pantă. În plus, accesul la etaj și mansardă este asigurat prin ascensorul care

dublează scările secundare și facilitează legătura pe verticală dintre spații. Fiind amplasat într-un spațiu pre-existent, cu menținerea scărilor secundare circulare în jurul casei liftului, ascensorul are dimensiunile condiționate de spațiul în care a fost integrat. Această soluție tehnică a prezentat, chiar din primul an de funcționare, un neajuns: imposibilitatea de a asigura accesul oricărui tip de scaun cu roțile, întrucât dimensiunile acestora sunt diferite.

Astfel, experiența ulterioară a demonstrat că, în pofida instalării ascensorului, accesibilizarea spațiului, deși semnificativ îmbunătățită, nu poate fi considerată asigurată integral în toate situațiile. Celelalte cazuri întâlnite, care se referă la persoane cu probleme locomotorii (persoane cu alte modele de scaune cu roțile, persoane în vârstă, persoane care folosesc alte dispozitive pentru asigurarea mobilității - cârje, baston -, adulți cu copii mici în cărucior etc.), nu au întâmpinat nici un fel de inconvenient în deplasarea pe verticală în clădire. Mai mult, trecerile dintr-o sală de expoziție în alta sunt la nivel, sau la o diferență de nivel de 2-3 cm, care nu constituie un impediment în deplasare.

De asemenea, pe parcursul traseului expozițional au fost amenajate spații dedicate în care vizitatorii se pot odihni, pentru a se putea bucura pe deplin de experiența de vizitare.

Accesibilizarea spațiului, inițial a celui de acces în clădire, iar mai apoi, în interiorul acesteia – element esențial în cazul persoanelor cu deficiențe motorii – reprezintă cheia ce le deschide calea spre descoperirea expozițiilor și le facilitează integrarea în activitățile și/sau, atelierelor organizate aici.

Pentru a compensa, după cum am văzut că se poate întâmpla, eventuala imposibilitate de a vizita expoziția de la etajul muzeului și pentru a facilita accesul tuturor categoriilor de vizitatori la spațiile amenajate pentru public, urmează ca în viitorul foarte apropiat să fie realizat și turul virtual (3D) al Muzeului „Vasile Pogor”. Inițiativa continuă demersul început de Muzeul Național al Literaturii Române Iași (MNLRIași) în aprilie 2022, când pentru 10 dintre muzeele aflate în administrarea acestuia s-au realizat tururi virtuale.

Turul virtual al Muzeului „Vasile Pogor” va include scanarea 360° a exteriorului, precum și a tuturor spațiilor interioare. El va cuprinde și prezentări ale celor mai importante exponate, atât în format text cât și audio, va fi accesibil online, pe site-ul MNLRIași (<https://www.muzeulliteraturiiiasi.ro/tururi-virtuale-mnlriasi/>), care a fost, de asemenea, accesibilizat.

Prezentările în format audio sunt de real ajutor și persoanelor cu deficiențe senzoriale vizuale, care prezintă fie o scădere a acuității vizuale, fie pierderea totală a capacității vizuale. Dar simpla ascultare a unei prezentări referitoare la o expoziție, fie ea oricât de interesantă, nu necesită neapărat și deplasarea într-un spațiu

muzeal. Pentru a putea stimula curiozitatea și dorința de a descoperi exponatele din spațiile muzeale și pentru a oferi vizitatorilor o experiență complexă, corelarea cu celelalte simțuri, cum este cel tactil, contribuie semnificativ la creșterea interesului persoanelor cu deficiențe de vedere de a ieși din zona lor de confort. Această idee a fost integrată în noul concept expozițional al muzeului, în sala interactivă. Aici a fost realizată o instalație ce implică folosirea a 6 piese diferite pentru redarea unor materiale audio-video referitoare la Societatea literară „Junimea”. Cele șase piese – o pernă, o talangă, o cupă, un pește, cifra 9 și semnul alfa – au fost special alese pentru a facilita și media trecerea către informația audio-video prezentată. Perna este asociată unui fragment audio-video referitor la celebrele bătaii cu perne ce aveau loc la întâlnirile Junimii, talanga face trimitere la talanga cumpărată de Vasile Pogor și folosită pentru deschiderea ședințelor junimiștilor, cupa – la banchetele anuale organizate de societate, peștele – la caracudele care asistau la ședințele Junimii, cifra 9 – la cea nouă gogomani declarați de Titu Maiorescu, iar semnul alfa, la circumstanțele și contextul în care a fost stabilită denumirea acestei societăți literare.

Această soluție de prezentare constituie și o formă de accesibilizare a patrimoniului, mediind trecerea către piesele expuse în celelalte spații și contextualizându-le. Stimulând trei tipuri de simțuri – tactil, vizual și auditiv – vizitatorului îi va fi mult mai ușor să coreleze apoi informațiile cu piesele din expoziție.

Întrucât Vasile Pogor a fost unul dintre membrii fondatori ai Societății „Junimea” și a găzduit în salonul casei sale numeroase întâlniri junimiste, câteva dintre personalitățile literaturii române care au luat parte la ședințele Junimii au fost readuse în salonul casei lui Vasile Pogor prin intermediul tehnologiei moderne ce îmbină tehnicile de video-mapping cu opțiunile oferite de inteligența artificială. Ședința Junimii astfel recreată, în baza conceptului artistului Andrei Cozlac, pune accent pe stimularea auditivă și, în aceeași măsură, vizuală a vizitatorului. Ea include texte, aparținând lui Vasile Conta, Ion Creangă, I. L. Caragiale, Mihai Eminescu, care rulează circular pe toți pereții sălii, și care sunt, în același timp, reproduse audio. O a doua secvență recrează o ședință junimistă din casa lui Vasile Pogor, fiind imaginată ca un dialog între diferiți junimiști. De această dată, portretele lor, aduse la viață cu ajutorul inteligenței artificiale, „rostesc” texte citite cu ani în urmă la Junimea. Vizitatorul are posibilitatea de a-l „auzi” pe Titu Maiorescu prezentând un

fragment din Direcția nouă în poezia și proza română, pe Mihai Eminescu citind un fragment din Sărmanul Dionis, iar pe Vasile Alecsandri recitând poezia Andrii Popa³.

După cum s-a putut vedea, aceste exemple au pus mai mult accentul pe partea auditivă, și vizuală, simțul tactil fiind mai puțin stimulat. Realizarea de reproduceri după câteva din bunurile din expoziție, fie ele tridimensionale (precum suportul pentru lămpile cu petrol folosite pentru iluminatul casei, sfeșnice, sau piatra de temelie), sau de basorelieuri inspirate de piese bidimensionale (tablouri, tapiserii sau fotografii ale scriitorilor – Eminescu, Maiorescu, Creangă, Pogor, Alecsandri, Caragiale) ar fi de dorit și ar aduce un plus de valoare experienței oricărui vizitator. Aceasta pentru că, dacă descrierile verbale ale portretelor junimiștilor, realizate pentru persoanele cu deficiențe de vedere, le-ar putea sugera aspectul personalităților amintite, implicarea directă, prin stimularea tactilă, grație folosirii de basorelieuri bine realizate ar crește gradul de implicare a vizitatorului în experiența vizitării. „Lectura” tactilă a unei lucrări de artă plastică ar fi o experiență interesantă și pentru vizitatorii care nu prezintă deficiențe de vedere.

Chiar și în absența unor astfel de reproduceri, Muzeul „Vasile Pogor” are la îndemână câteva piese care pot fi folosite pentru a stimula simțul tactil al vizitatorilor. Mai precis, este vorba de cele șapte sobe existente în spațiul muzeal, fiecare dintre ele cu un model diferit, și care pot constitui materiale de lucru în cazul persoanelor cu dizabilități de vedere. Se pot descoperi elemente vegetale (flori, copaci), forme geometrice, elemente decorative (amoraș, scut, cavalier) precum și materiale diverse (ceramică, teracotă, fontă). Scara interioară, din lemn, poate completa procesul de descoperire a materialelor.

Textele de sală, existente anterior în format tipărit, au fost înlocuite, în cadrul aceluiași proiect, cu texte imprimate. Datorită acestei variante de lucru, textul prezentat este redactat cu caractere de dimensiuni mai mari decât cele folosite în mod obișnuit, în format clasic, și acest lucru facilitează lectura în cazul persoanelor cu deficiențe de vedere mai puțin severe. Acestea se dovedesc mai utile și în cazul seniorilor. Desigur, varianta tipărită a textelor de sală, cu caractere și mai mari, poate fi oricând pusă la dispoziție.

De asemenea, prezentări audio adaptate persoanelor cu deficiențe de vedere, care să pună mai mult accent pe detalii astfel încât ele să și le poată imagina cât mai fidel, precum și introducerea mai multor materiale în limbaj Braille

³ Pentru o prezentare generală a expoziției Muzeului „Vasile Pogor” – Casa Junimii, vezi Nicoleta Dabija, „Muzeul „Vasile Pogor” – Casa Junimii”, în *Dacia Literară*, nr. 1 (164), primăvară 2022, p. 15-20.

constituie o variantă de lucru de luat în seamă în viitor. În momentul de față, în limbaj Braille există doar o succintă prezentare a muzeului, amplasată la intrare.

În ceea ce privește persoanele cu deficiențe auditive, variantele clasice de prezentare a informațiilor, textele de sală și etichetele, urmează a fi completate de prezentări în limbaj mimico-gestual. Proiectul este deja în lucru în cadrul MNLR Iași și va include nu doar Muzeul „Vasile Pogor”, ci și celelalte muzee din subordinea instituției. În cazul sălii interactive din Muzeul „Vasile Pogor”, unde informația este prezentată doar audio, persoanele cu deficiențe de auz au la dispoziție varianta tipărită a textelor, pentru a putea corela informațiile cu imaginile video prezentate și pentru a nu pierde din experiența vizitării.

De la data redeschiderii pentru public, în martie 2022, numărul de persoane cu dizabilități care au trecut pragul Muzeului „Vasile Pogor” a fost sub 100 de persoane, mai precis 39 de persoane în anul 2022 și 37 de persoane până în luna octombrie 2023, vizitele individuale fiind relativ puține. Acestea s-au înscris în categoriile de persoane cu deficiențe motorii, unele dintre ele în scaun rulant, altele capabile a se deplasa singure dar cu susținător, persoane cu deficiențe de vedere, de vorbire și de auz. Au fost și două vizite organizate pentru elevii cu deficiențe de vedere, dar nici unul dintre ei nu era complet nevăzător.

Pentru a stimula participarea persoanelor cu dizabilități la evenimentele organizate în cadrul MNLR Iași, au fost, de asemenea, organizate ateliere de educație muzeală dedicate precum și vizite interactive. Activitățile, intitulate „L-ați cunoscut pe Pogor?” și „Atelierul din muzeu”, coordonate de Ioana Leontioaia, educator muzeal, au fost realizate în parteneriat cu Grupul Școlar „Ion Holban” din Iași și Liceul special „Moldova” din Târgul Frumos. La acestea au participat 20 de elevi cu vârsta între 10 și 18 ani, cu deficiențe de vedere și asociate și, respectiv, 35 de elevi, cu vârsta între 7 și 14 ani, cu dizabilități locomotorii.

Proiectul de reabilitarea a Muzeului „Vasile Pogor” cu tot ceea ce a însemnat el, a permis acestuia să devină mai prietenos cu categoriile de vizitatori cu diferite tipuri de deficiențe, să se apropie mai mult de ceea ce înseamnă un muzeu incluziv și să creeze cadrul pentru diferite oportunități educaționale, culturale și sociale pentru persoanele cu deficiențe senzoriale sau locomotorii.



Fig. 1 Muzeul „Vasile Pogor” după restaurare



Fig. 2 Calea de acces înainte de restaurare



Fig. 3 Calea de acces după restaurare



Fig. 4. Sala interactivă



Fig. 5 Dispozitiv din sala interactivă - detaliu

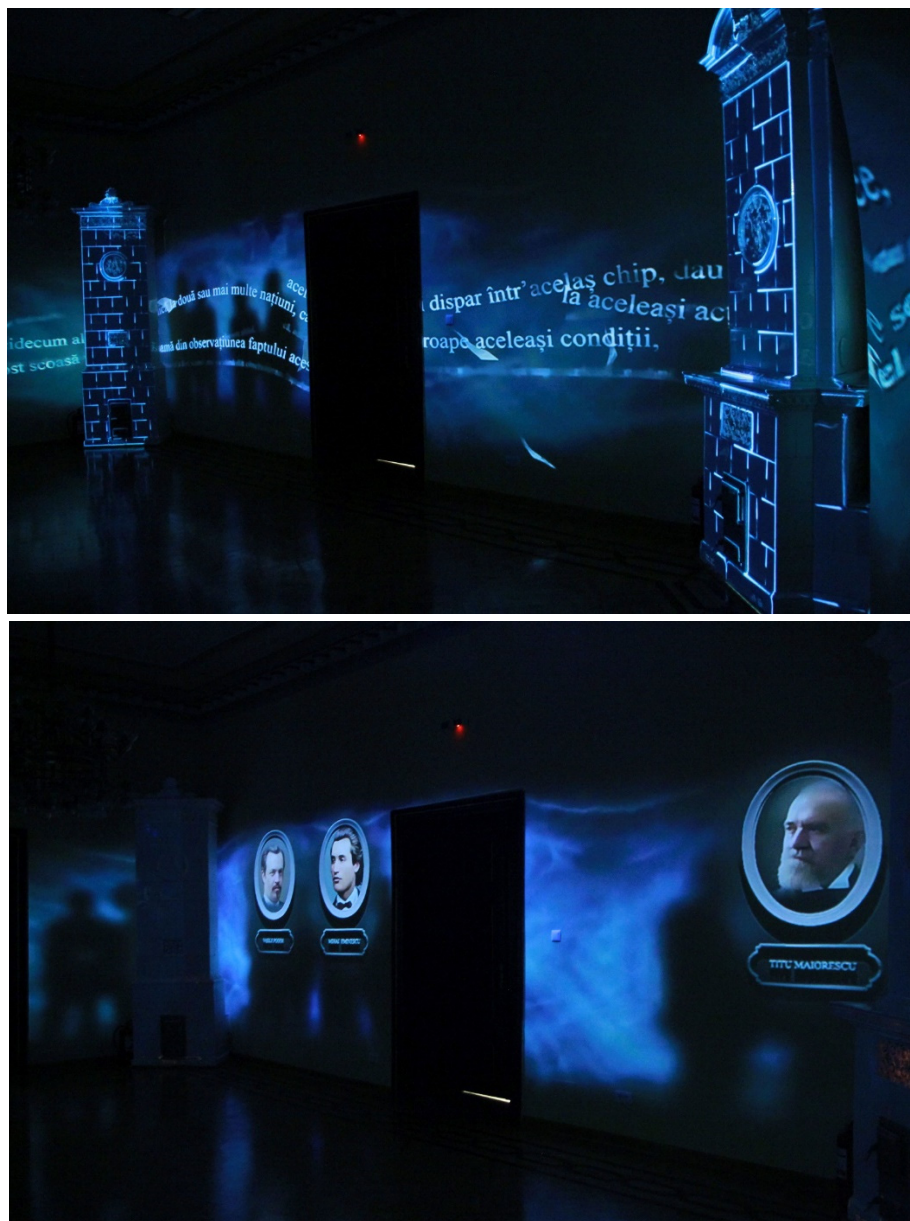


Fig. 6–7 Salonul Junimii



Fig. 8 -9 Sobă și detaliu decorative din interiorul muzeului

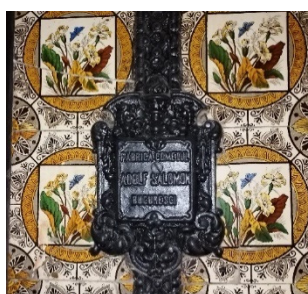


Fig. 10 -11 Sobă și detaliu decorative din interiorul muzeului



Fig. 12 -13 Sobă și detaliu decorative din interiorul muzeului



Fig. 14 -15 Sobă și detaliu decorative din interiorul muzeului

BIBLIOGRAFIE :

Dabija, Nicoleta: „Muzeul „Vasile Pogor” – Casa Junimii”, în *Dacia Literară*, nr. 1 (164), primăvară 2022, p. 15-20

Pruteanu-Isăcescu, Iulian: *Muzeul „Vasile Pogor”. Din istoria Casei Pogor-Brătianu*, ediția a II-a, Editura Muzeelor Literare, Iași, 2022

Monitorul Oficial al României, Partea I, nr. 113 bis, 15.02.2016