

AȘEZAREA CUCUTENIANĂ DOBROVĂȚ – PĂDUREA BUDA. CAMPANIA 2023*

Cornelia-Magda LAZAROVICI¹, Gheorghe LAZAROVICI²,
Lăcrămioara STRATULAT³, Adela KOVÁCS⁴, Cristian OPREAN⁵, Mircea OANCĂ⁶,
Mihaela BLAGOCIN¹, Vasile PALAGHIE⁷, Andrei ASĂNDULESEI⁸,
Octavian ROGOZEA⁹, Chenghao WEN¹⁰, Zhiwei GUO¹⁰, Hongxing HAO¹¹,
Meng YANG¹¹, Xiuyan JIN¹², Jie TIAN¹³, Senrong XIAO¹³, Hiroki NARITA¹³

Cuvinte cheie: Cucuteni A₃, case, sanctuare și altare, inventar, fortificații, nivele de locuire

Keywords: Cucuteni A₃, houses, sanctuaries and altars, inventory, fortification, level of habitations

Săpăturile din anul 2023 au vizat încheierea cercetărilor la locuințele L4 și L3, ca și extinderea săpăturii spre nord, pentru curățarea altor două clădiri, respectiv L6 și L7. Totodată s-a avut în vedere și realizarea unui sondaj pe latura de vest pentru verificarea existenței șanțului de apărare, presupus de noi pe baza interpretării prospecțiunilor realizate anterior de Carsten Mischka.

* Acest text reprezintă varianta în limba română a materialului cu același titlu publicat, în engleză, în APARASCHIVEI, BILAVSCHI, BACUMENCO-PÎRNĂU 2024, 11-62.

¹ Academia Română, filiala Iași – Institutul de Arheologie, IAȘI.

² Universitatea „Lucian Blaga”, SIBIU.

³ Complexul Muzeal Național „Moldova”, IAȘI.

⁴ Muzeul Județean Botoșani, BOTOȘANI.

⁵ Muzeul Banatului Montan, REȘIȚA.

⁶ Muzeul „Vasile Pârvan”, BĂRLAD.

⁷ Muzeul Național Brukenthal, SIBIU.

⁸ Universitatea „Alexandru Ioan Cuza”, IAȘI.

⁹ Universitatea de Vest, TIMIȘOARA.

¹⁰ Institute of Archaeology, CASS, BEIJING.

¹¹ Institute of Cultural Relics and Archaeology, ZHENGZHOU.

¹² University of CASS, BEIJING.

¹³ Zhejiang University, HANGZHOU.

De asemenea, pe baza cercetărilor non-invazive realizate de Andrei Asăndulesei în zona împădurită a așezării, s-au făcut verificări cu sonda geologică și mici sondaje. Rezultatele obținute cu privire la descoperirile din zona pădurii vor face însă subiectul unui alt articol.

În cadrul cercetărilor arheologice de la *Pădurea Buda* au fost folosite mai multe metode interdisciplinare de investigație. Toate materialele rezultate au fost introduse în baza de date referitoare la cultura Cucuteni, faza A, pentru a stabili pe viitor cronologia relativă a așezării.

S-au făcut fotografii cu drona de către Adela Kovács și Changhao Wen pentru a surprinde cele mai importante momente ale săpăturii.

De asemenea, colegii din China au prelevat probe de pământ din diferite complexe, au flotat sedimentul și au recuperat resturi din diferite plante și cereale. Unele din resturile recuperate au fost folosite pentru datări radiocarbon.

Evoluția landschaftului după imaginile de pe Google Earth

Primele imagini de calitate de pe platforma GoogleEarth sunt din 2010, cea mai recentă fiind din 2020 (Fig. 52/a). Dintre acestea am ales câteva imagini sugestive cu privire la evoluția climei și a vegetației în zona sitului *Pădurea Buda*. În două din imagini se poate observa cum ploile au influențat „valea naturală” – de fapt o ruptură geologică, sesizată de noi în săpături, în raport de înclinațiile straturilor geologice (șanțul de apărare) (Fig. 51/a-b). Cele mai interesante imagini sunt cele din perioada de iarnă, în care se pot observa vechi cărări abandonate de-a lungul a 14 ani, ca urmare a alunecărilor sau părăsire de oameni, pentru alte căi de acces (Fig. 51/a). Marile asociații care utilizează terenurile din zona de vest a Pădurii Buda au amenajat unele drumuri.

Analizând în detaliu imaginea din luna iulie 2014 (Fig. 51/b), se observă urma celei de a doua brâne din roca geologică care este înclinată spre vest, către valea/ ruptura mai veche. În acea zonă s-a săpat poarta de la fortificație, descoperită în 2023 (Fig. 52/b). Avem astfel o dovadă pe unde trebuie să urmărim traseul șanțului de apărare, acesta fiind vizibil pe latura de vest, iar pe latura de nord trece prin pădure.

Din prospectările lui Carsten Miscka, pe marginea de vest a așezării, se mai observă unele anomalii deschise la culoare, similare zonei de la poartă.

Pe imaginea din dronă din 2019, efectuată de Carsten Mischka (Fig. 1/a), au fost marcate de noi principalele complexe clarificate după încheierea cercetărilor din 2023 (Fig. 1/b). O serie de informații din campania anterioară au fost reanalizate în campania din 2023, după corectarea și completarea bazelor de date¹⁴.

¹⁴ Observațiile din 2019 au fost completate mai ales după cercetarea clădirii L4, coordonată de Cristian Oprean. Acesta a instruit o echipă care ne-a fost de mare ajutor la prelucrarea bordeiului B8n, echipă care a întors și reconstituit în oglindă cele opt niveluri de chirpici, importante pentru reconstituirile noastre cu

Sinteza privind datele statistice de la Dobrovăț pe complexe și observații de cronologie relativă

Cercetările arheologice privind investigarea complexelor L3 și L4 s-au desfășurat în cele două campanii de săpături, 2019 și 2023¹⁵. Trebuie să precizăm că graficele reprezintă rapoarte (proporții, nu numărul real de fragmente ceramice, specificate adesea în titlul porției). Serierile sunt mult mai precise și ele vor fi prezentate în monografia săpăturilor, alături de întregul material.

Colegii chinezi, coordonați de Chenghao Wen, au lucrat pe un alt sistem în 2023, iar datele lor sunt separate de baza noastră de date. Ei au caroiat, ca și noi, suprafața investigată în carouri de 2x2 m și cu stația totală au înregistrat toate artefactele descoperite, limitele locuințelor cercetate (L6, L7), dar și cele de care ne-am ocupat noi.

În rapoartele anterioare nu au fost publicate date generale, deoarece complexele nu erau epuizate, și cu această ocazie am făcut unele prime serieri (Fig. 2). Aceasta este cea de-a doua bază de date, după așezarea cucuteniană de la Ruginoasa, care cuprinde 16.000 de fragmente ceramice analizate statistic¹⁶. Din aceste motive prezentăm mai întâi o situație generală, care arată complexitatea cercetării.

Din suprafața cercetată în 2019 au rezultat peste 3900 fragmente (fr.) ceramice, dar din complexe erau doar 1750 fr. (= 44,6%).

Remarcăm faptul că predominau cele semifine (748 fr.), urmate de cele grosiere/ uzuale (560 fr.) și fine (428 fr.). Seriate pe unități stratigrafice, se observă că la un cap de serie se află Locuința (= L) L4 zona de sud și L4 – zona de est, la celălalt capăt al seriei fiind anexa sudică a L4 și L10a¹⁷.

Observațiile stratigrafice sunt importante deoarece materialele din clădirea L10 erau la nivelul dărâmurilor din L4, ceea ce arată o datare mai târzie, materialele fiind la nivelul de dărâmare al L4, deci cu cca. 25-30 cm mai sus.

Baza de date din cele două campanii cuprinde 6820 înregistrări cu 9830 fr. de la două mari complexe, respectiv L3 și L4, cu materiale din vecinătate și din straturile (nivel I, I/II, II) din diferite zone.

În analizele noastre am ales din tehnologia ceramicii, categoria, culoarea, amestecul pastei, netezirea, arderea (Fig. 3, Fig. 4). Desigur sunt mai multe atribute:

structuri de pereți, etaj etc.

¹⁵ Echipele care au lucrat la completarea cataloagelor au fost diferite. Cataloagele au fost concepute cu vecinătățile înrudite – se alegea din trei variante una, cea mai apropiată – în acest fel erorile se reduc cu 33%, ceea ce este acceptabil și orientativ.

¹⁶ Vezi: C.-M. Lazarovici, Gh. Lazarovici 2012, 263-280, cu serii cronologice și culturale.

¹⁷ Locuințele au fost numerotate începând dinspre sudul așezării, conform prospectării lui Carsten Mischka. Mai există un L10b în prospectările din *Pădurea Buda*, în partea de est a stațiunii.

tehnici de decorare, motive, fond de pictare analize pe alte atribute (buze, funduri, burți) și multe alte posibilități de analiză¹⁸.

Observăm că ceramica semifină are cea mai mare întrebuințare în cele mai multe ocupații casnice. Ceramica uzuală aparent este mai puțin numeroasă, ceea ce nu este chiar exact, deoarece la vasele mari fragmentele sunt de dimensiuni mai mari și atunci numărul lor scade. Din punctul de vedere al culorii, sunt predominante: portocaliu, cărămiziu, cafeniu pal și brun deschis (Fig 3).

Ca netezire sunt frecvente: aspectul zis făinos (la care lutul a fost decantat/ curățat de impurități), urmat de ceramica netezită/ bine, ceramica aspră (de regulă cea grosieră) și cea cu slipul căzut (din cauza aspectului făinos) (Fig. 3).

Avem date statistice inclusiv pentru materialele rezultate din sondajele efectuate în pădure unde au fost semnalate alte complexe, fiind în jur de 20 de complexe cu chirpici¹⁹. Este posibil să existe și bordeie, gropi, cuptoare.

Primele orizonturi de locuire

Ne concentrăm în acest raport în special pe Locuința 3 (mai departe L3) și complexele anterioare, cu materiale din stratul de cultură: două bordeie și un alt altar, *Altarul 2* din faza timpurie (din L3) este puțin mai bine păstrat decât primul cercetat în 2019 (numit acum *Altarul 1*, din L4), a cărui cercetare s-a încheiat în campania 2023.

Altarul 1, mai slab păstrat, este ceva mai târziu, dar aparține tot fazei Cucuteni A₃²⁰ și are mai multe etape de refaceri (vezi mai jos).

Cele două altare, din L3 și L4, cu o arhitectură diferită față de alte complexe cercetate sau în curs de cercetare (L6, L7) ne îndreptățesc să vorbim de **sanctuare comunitare**²¹.

Imaginile realizate cu drona de Chenghao Wen înainte de a prepara cele două complexe ne-au oferit posibilitatea să vedem o parte din structura de bază și resturile de

¹⁸ Acestea vor fi pe larg prezentate în primele volume ale săpăturilor.

¹⁹ Din punctul nostru de vedere termenul de chirpici în cercetarea Neoliticului diferă de cel folosit de etnografi sau cel definit în dicționarele explicative actuale. Nu suntem de acord cu înlocuirea termenului cu sintagma „resturi de dărâmături”, pe care îl considerăm foarte vag. Doar după ridicarea și observația directă a chirpicilor se poate determina folosința acestuia, fiind posibil studiul facturii, structura și amprente. În diferitele etape ale cercetării este necesară folosirea acestui termen special pentru construcțiile cu structuri din lemn, acoperite cu lut. Tot aici facem o precizare: folosirea sintagmei de „pereți din nuiele împletite” nu este corect, deoarece la o construcție mare pereții de acest tip nu rezistă decât în cazuri speciale, iar în cazul incendiilor sunt prea puține lemne pentru a durifica chirpicul.

²⁰ Vezi C.-M. Lazarovici *et alii* 2020; datele statistice nu au fost prelucrate încă în totalitate și nici toate complexele nu au fost cercetate complet.

²¹ Mantu, Țurcanu 1999, 13; C.-M. Lazarovici 2004, 50; Gh. Lazarovici *et alii* 2019; Kovács 2016, 56, 90, 146, 159, 205, 240, 248, 256, 279; C.-M. Lazarovici, Gh. Lazarovici 2007, 230-238.

chirpici păstrate de la pereții L3. Foarte probabil, pereții de nord au fost înlăturați în campania anterioară.

Ca o observație generală, complexele din nivelul I nu au urme de locuire anterioară. Complexele din nivelurile II au sub ele sau în imediata lor vecinătate o ceramică de bună calitate. Cele mai multe materiale Precucuteni sunt asociate cu materialele din nivelul I. Sunt și în nivelul II, dar unele pot proveni de la gropile de stâlpi care sunt mari și numeroase.

Cercetările din Groapa Mare

Groapa Mare (Fig. 5/a, marcaj verde) este complexul cel mai bogat în materiale arheologice, cu pictura bine păstrată datorită cenușii și numeroaselor resturi de cărbune (Fig. 6/c-d). O mare parte din materiale, peste 30%, nu au fost codificate, fiind trimise la laborator pentru curățare și întregire.

Pe margini și în interiorul acestui complex, ca și la B8n (Fig. 5/a, marcaj roșu), sunt unele gropi de stâlpi greu de atribuit construcției cu siguranță, deoarece în zonă sunt și gropi de la peretele de nord al L3. În umplutură sunt bucăți foarte mari de chirpici cu structuri de bârne mari (Fig. 5/b-c), iar pe margini, mai ales în partea de sud, au fost găsite alte bucăți de chirpici în partea superioară a gropii.

Pe marginea de nord au fost mai puține fragmente de chirpici, îndepărtate în campania din 2019. Din această prima etapă de funcționare au fost cercetate două bordeie, respectiv *Groapa Mare*, *Bordeiul 8n*²², precum și Altarul 2 din L3 (clădire pe care o considerăm Sanctuar).

În afară de acestea, în straturile de cultură sunt complexe cu materiale timpurii, din etapa I de locuire, definite uneori ca *strat de cultură*. Chirpiciul a fost adesea împrăștiat de complexele ulterioare. De multe ori nivelul I este tăiat de gropi mai târzii, fiind posibile amestecuri. Se poate distinge între materialele din niveluri, dar această separare necesită serii culturale și cronologice.

Având în vedere dimensiunile foarte mari ale unor bucăți de chirpici din interior, L3 avea o structură lemnoasă masivă. Din păcate, gropile identificate nu au putut fi asociate cu complexele observate pe suprafața L3. Un posibil criteriu de identificare ar fi o adâncime de identificare mai mare, dar nici acest criteriu nu e sigur, deoarece adâncimea gropilor depind de grosimea și înălțimea stâlpului.

S-a mai observat că în fața acesteia, spre sud, unde probabil era intrarea²³ se afla un altar cu margini scunde, cu unele elemente arhitectonice pe margine și cu un idol bust. Foarte probabil cei care locuiau acolo supravegheau ritualurile din Sanctuar

²² L-am numit așa deoarece avea opt rânduri de chirpici: la fiecare rând structurile de chirpici erau decalate cu 90 de grade, cu orientare EV și NS; erau diferențe de grosime la structură, unele fragmente proveneau de la pereți, iar altele mai groase de la podele.

²³ Pantele naturale erau înclinate spre sud și de regulă intrarea nu se pune spre nord, ca să nu intre apa.

(respectiv L3). Spre sud nu erau complexe din primul nivel (sondajul de la sud, cu complexul L2, aparține unui nivel superior). Marea cantitate de cărbune mărunț, precum și unele semințe²⁴ ar putea fi indicii pentru un acoperiș vegetal. Din acest complex există o datare C14, care confirmă datele fazei Cucuteni A₃.

Golirea gropii s-a făcut în trei etape: prima etapă a urmărit zona din afara chirpiciului spre vest; în a doua etapă s-a demontat zona centrală; a treia etapă s-a concentrat pe nivelul de sub chirpici. La adâncimea de 1 m, sub un rând de fragmente foarte mari de vase și un **strat de sol galben amestecat cu negru**, au urmat primele umpleri cu cenușă, mult cărbune mărunț și câteva semințe. În acel strat s-au găsit cele mai frumoase fragmente de vase pictate, deoarece cenușa și cărbunele au salvat pictura²⁵.

Acest orizont reprezintă inventarul locuinței. Au fost trecute în baza de date doar 440 fr., restul fragmentelor fiind predate la laborator, cu scopul de a fi restaurate și conservate.

Prezentăm materialele ceramice începând de la baza gropii spre suprafață, observând variațiile proporțiilor (Fig. 7). Nu au fost incluse materialele ceramice amestecate cu altele din alte complexe, deoarece vor fi analizate mai târziu prin serieri.

Locuința 3: Altarul 2

Altarul 2 din L3 (Sanctuar) era în imediata vecinătate a celor două bordeie identificate pe același nivel de călcare.

Altarul 1 se afla în Locuința 4 și a fost identificat în anul 2019 și finalizat ca cercetare în anul 2023. După observațiile recente, acesta a fost ridicat la un orizont ulterior distrugerii locuințelor din nivelul I, prin incendiere. Având în vedere arhitectura L4, cu podea suspendată în zona altarului, și dotată cu mai multe încăperi, relativ mici, socotim că ar fi putut fi sanctuar. Ne referim inclusiv la o încăpere îngustă, aflată pe partea de vest, cu urmele unui pat, despre care credem că aparține preotesei. Clădirea nu avea o statuie din lut, dar nu este exclus să fi existat o stelă sau altar din lemn²⁶.

Altarul 2²⁷ se afla în fața *Gropii Mari*. Distanța foarte mică, sub 2 m, între *Groapa Mare* și *Altarul 2*, indică posibilitatea să fi făcut parte din aceeași construcție sau erau complexe asociate.

²⁴ Colegii chinezi analizează mostre de pământ din aceste umpluturi, de la mijloc și de la fundul complexului pentru recuperarea și identificarea resturilor de vegetale.

²⁵ Multe fragmente păreau întregibile, așa că o parte din lot a fost trimis la laboratorul din Iași.

²⁶ Locuința 4 nu este o casă obișnuită, precum este cazul cu complexele cercetate de colegii din China (L6, L7) sau complexele din pădure, sondate pentru verificarea pozițiilor și adâncimii unor anomalii geofizice; starea chirpiciului dar și puținele materiale ceramice rezultate din sondajele efectuate în zona din pădure arată o diferență de calitate, ceramica fiind inferioară.

²⁷ *Altarul 1* a fost cercetat în 2019 și 2023. Acesta a fost ridicat la un orizont mai târziu, după distrugerea locuințelor din nivelul I prin incendiere. După arhitectura L4, cu podea suspendată în zona altarului, cu mai multe încăperi, și acestea destul de mici, socotim a fi sanctuar. Există o încăpere îngustă pe partea de vest, cu

Peretele de nord al L3, cu numeroasele lui gropi, a distrus complexe mai vechi, din nivelul I. Noua construcție L3 avea nevoie de spațiu pentru stâlpii de fundare a peretelui de nord. Puținul chirpici de la L3 identificat pe latura de nord provenea de la lipiturile dintre bârne. Apropierea dintre altar și bogăția de ceramică pictată din groapă ne determină să le asociem. *Altarul 2* din prima fază a L3 nu era o construcție mare.

După îndepărtarea vetrei de la parter (Fig. 8/c), în umplutura altarului, nu s-a găsit decât un fragment de la un vas mare de provizii (Fig. 10/b), lăsat probabil cu un anume rost și câteva fragmente ceramice pictate aflate pe umplutura altarului, la nivelul vasului (Fig. 10/c).

Fragmentele ceramice au aceeași factură precum cele din *Groapa Mare* și din *Bordeiul 8n*. Marginile altarului erau din lut galben acoperite cu o structură cu multă pleavă (Fig. 10/a). La căderea podelei de la L3, unele bârne au fost ușor coapte, iar altele mai bine arse; cele care au nimerit între podelele parterului și sub etaj erau arse foarte puternic (Fig. 9/c, marcaj m).

Trebuie să precizăm că la aproape toate depunerile de chirpici de peste 29 cm grosime nu se păstrează urme de cărbune, doar cenușă care se lipește de regulă de chirpici unde bârnele erau mari și groase. Sunt extrem de rare resturile de cărbune, de unde și dificultatea culegerii de probe pentru analize de radiocarbon din locuințele cu chirpici.

Vasele mari, sparte și împrăștiate au fost depuse datorită umplerii intenționate a complexului, peste care au fost împinși pereții rămași în picioare. Asemenea activități s-au constatat și în cadrul săpăturilor de la Sanctuarul 2 de la Parța (cu templul cu statuia monumentală²⁸), unde pereții rămași în picioare au fost împinși înspre interior, spațiul rămânând ulterior gol, ca loc sacru.

Considerăm că este posibil ca la fel să se fi petrecut lucrurile și în cazul *Altarului 2*. La construirea locuinței L3 (Sanctuar) s-a ridicat și parterul pentru a nu distruge statuia altarului. Deasupra altarului, pe podeaua suspendată, a fost construită o vatră. Statuia a fost distrusă la incendierea locuinței L3. Capul statuii era la cca. 30-45 cm depărtare de umeri; o parte din marginea de est a altarului se afla printre dărămăturile podelei parterului, unde se afla și **capul statuii** (Fig. 8/c; Fig. 9/c).

În altar nu au fost găsite vase²⁹, fiind descoperite doar fragmente disperate și un fragment provenind de la un vas de mari dimensiuni. Alte fragmente mici au fost aduse

urme de pat, pe care o interpretăm că aparținea preteșei. Clădirea nu avea o statuie din lut, dar nu este exclus să fi existat o stelă sau altar din lemn.

²⁸ Gh. Lazarovici *et alii* 2001.

²⁹ În multe stațiuni am observat obiceiul ca obiectele din construcțiile de cult sau ale preteșelor să fie îngropate sau puse în gropi, unde erau ferite de distrugerii involuntare. Distrugerea lor, chiar și nevoită, putea aduce necazuri obștei; despre ritualurile de fundare și abandonare am scris adesea: Gh. Lazarovici 2009, fig. 10-12 pentru culturile Vinča și Banatului; C.-M. Lazarovici 2009 pentru Cucuteni-Trypillia: vezi și bibliografia.

prin numeroasele găuri de crotovine (diametru de 7-10 cm). Gropile de animale nu au distrus altarul, care era masiv, fiind doar o mică parte din colțul de est afectat.

Tot în vecinătatea altarului au fost găsite piese mărunte care arată că *Altarul 2* avea pe marginile sale o serie de obiecte care serveau la depunerea sau arderea unor mici ofrande. În această vreme și chiar mai de timpuriu erau cunoscute asemenea situații, când pe machete de sanctuare, altare, altare casnice sunt cupe pentru depuneri de ofrande (Fig. 11).

Cel mai semnificativ este cunoscutul altar din sanctuarul comunitar de la Trușești³⁰, unde statuile au pe cap o cupă pentru depuneri de ofrande (Fig. 11/a) sau altele (Fig. 11/b).

Având în vedere calitatea deosebită a ceramicii din *Altarul 2*, din cele două bordeie și de arhitectura deosebită a *Bordeiului 8n*, putem trage concluzia că aceste complexe marchează începutul locuirii Cucuteni A₃ din sit, confirmată și de datele de radiocarbon.

De la altar, în partea opusă statuii, spre colțul de SV, s-a păstrat o cupă cu picior, montată în colț (Fig. 8/c și Fig. 12/a, c). În vecinătatea ei podeaua a fost sclivisită și arsă la incendiul complexului L3.

Pe latura de SE s-a păstrat, pe distanța de 18-20 cm, o parte din marginea altarului, dar și aceasta a fost afectată de o bârnă de la parterul L3. Peste două treimi din altar era acoperit de o vatră de la parterul podelei L3. Colțul altarului de NV s-a păstrat, iar cel de NE a fost distrus de găuri de hârciog. Pe latura de est s-a păstrat structura galbenă a peretelui doar la fundație. Altarul era nears.

Cupa nu a fost arsă, doar s-a copt, fiind modelată dintr-un material asemănător chirpicilor (Fig. 12/c), precum multe dintre piesele de cult mai mari. Am făcut o reconstituire a altarului (Fig. 12/a-c), ținând cont de elementele descoperite, dar și de analogii anterioare sau contemporane. Desigur, cei care au ridicat *Altarul 2* au avut cunoștințe despre alte sanctuare din vremea lor.

Pe latura de est s-a păstrat structura galbenă a peretelui doar la fundație.

Bordeiul 8n (Fig. 13)

Bordeiul 8n reprezintă cel mai interesant complex cercetat, datorită umplerii sale, fiind identificate opt niveluri cu depuneri de chirpici, cu urme de la structuri de pari și bârne. Acestea erau decalate cu un unghi de 90 de grade, orientate EV sau NS. În partea superioară au fost identificate resturi de chirpici, ca la Groapa Mare (Fig. 8/a). Materialul ceramic a fost mai rar și răspândit diferit, în funcție de adâncimi.

³⁰ Petrescu-Dîmbovița, Rădulescu 1953, 7 și urm.; Petrescu-Dîmbovița *et alii* 1954, 7 și urm.; Petrescu-Dîmbovița *et alii* 1955, 165 și urm.; Petrescu-Dîmbovița, Florescu 1959, 63 și urm.; Petrescu-Dîmbovița *et alii* 1962, 227 și urm.; Petrescu-Dîmbovița 1963, 172 și urm.; Monah 1997, 38, fig. 9/1; C.-M. Lazarovici 2004, 47, 49 și urm., fig. 1; ș.a.

Ca și în cazul de la *Groapa Mare*, Bordeiu B8n a fost cercetat pe parcursul a două campanii. În anul 2019, când am început cercetarea acestuia, am publicat acest bordei cu numele de Locuința L10a. Am păstrat caroiul, astfel că datele au fost coroborate ulterior.

Desigur, mai sunt gropi exterioare, care provin probabil de la o tindă care proteja intrările de ploaie, mai ales la bordeie (în acest caz *Groapa Mare* și *Bordeiu B8n*). Intrarea era pe latura de sud, de la care s-au descoperit resturi de chirpici (Fig. 5/a). O echipă specializată din doi lucrători, care au lucrat și la *Altarul 1* din Sanctuarul L4, au reconstituit structurile de bârne de la cele opt niveluri.

Rămâne o problemă de lămurit, în ceea ce privește nivelul I, din care din păcate nu avem complexe închise. Materiale Precucuteni au apărut în diferite orizonturi, dar în același timp numărul mare de gropi a putut antrena materiale din *stratul I*. În acest caz, nu știm exact care este relația cronologică și culturală. În marginea de vest a L3 au apărut în stratul fără complexe mai multe fragmente Precucuteni, unele chiar de mari dimensiuni; nu excludem să fi fost și bordeie sau colibe Precucuteni. Datele radiocarbon nu ne ajută prea mult, deoarece cele pentru Precucuteni III indică o contemporaneitate cu faza Cucuteni A. Unii cercetători confundă Precucuteni cu Cucuteni A₁; poate că în est și nord este posibilă o fază Cucuteni A₁, dar în vestul Moldovei și în arealul Ariușd pentru noi lucrurile sunt clare³¹.

Din analizele efectuate se poate observa un număr mai mare de vase mari (de la vase de gătit; unele aveau pete de la foc), ceea ce presupune că erau pe marginile bordeiului sau la parter (Fig. 14A-B).

Nivelul I, gropi

Groapa E (Fig. 15). Nivelul I de locuire nu are complexe clare³², dar uneori este perforat de gropi. La umplere, în partea superioară și în umplutură, mai apar chirpici, de aceea le declarăm ca fiind din nivelul I/ II, aflându-se la marginea L3. De-a lungul cercetărilor au fost definite în bazele de date sub termenul de L3.1, atât pe latura de nord, dar și pe cea de est. Pe latura de est erau chirpici la adâncime de peste 0,90 m. Ceramica din categoria grosieră (cod UC-uzuală) ar fi un argument în acest sens, dar sunt și materiale din nivelul I, posibil cele 10 fragmente pictate.

Unele gropi, săpate la marginea L3, taie din stratul de cultură I. În cazul în care nu am observat chirpici în umplutură, am considerat că ar aparține etapei de construcție a locuinței L3, argumentând prin faptul că fragmentele de chirpici ar fi intrat în groapă doar dacă stâlpul ar fi fost scos. Aceasta este situația cu **Groapa I** (Fig. 16), având

³¹ Gh. Lazarovici, C.-M. Lazarovici 2011; Gh. Lazarovici, C.-M. Lazarovici 2016.

³² Pe latura de vest a L3 au apărut fragmente de chirpici, alături de o ceramică timpurie Cucuteni și Precucuteni (unele etape par să fie contemporane, după asocieri și după datele C14), dar zona este perforată de gropi mai târziu, fiind un amestec de materiale în acele gropi. Doar când sunt materiale din alte epoci putem preciza data săpării lor.

ceramică cu pictură de bună calitate, atribuită nivelurilor I, observate la săparea L3, parter. **Groapa B** (Fig. 16) era situată în partea de est a L3, fiind tăiată de unele gropi de la L3, însă conform ceramicii, aparține nivelului I. Mai sunt câteva gropi, unele mai târzii, greu de determinat exact, fiind vorba de amestec de materiale.

Structurile de chirpici din nivelul I și I/ II

Spre deosebire de Groapa Mare și B8n, unde erau fragmente de chirpici mari, bine arse, cu urme de la structuri masive de bârne, la marginea de vest a L3, sub un strat de chirpici, a apărut încă un strat. Acești pereți au fost demontați și s-au întors în oglindă pe structuri standard de 1 m; chiar dacă lungimea diferea, aceasta nu depășea 2 m (Fig. 17). Aceste amprente au fost comparate cu structurile de la L3 podea, care erau cu bârne mari, semi-rotunde sau plate, groase sau cu cele de la Groapa Mare și B8n, în nivelurile acestor complexe fiind asociate cu ceramică pictată de bună factură. Zona a fost afectată de marginile unor gropi. Structurile sunt dispărute, multe sunt plate, apar și câteva cu structuri de pari sau bârne. Toate urmele de bârne au urme de arsură, dar nu aveau o continuitate, de unde deducem că structurile pe care erau aplicate nu erau aranjate prea bine. Fiind o zonă de amestec și gropi mari, avem unele rezerve. Putem afirma în mod categoric, doar dacă găsim o asemenea locuință sau bordei.

Nivelul II

Groapa A aparține nivelului II, dar sunt și unele fragmente pictate de bună calitate din stratul I (Fig. 18). Zona a fost deranjată de șanțul actual de la marginea de vest a pădurii, cu rol de a opri accesul în pădure, șanț vizibil și în prospectări.

Locuința L3, sanctuar

Locuința L3 este cel mai important complex din nivelurile II, tot de fază Cucuteni A₃. Nu au apărut fragmente de vase cu caneluri sau pictate, cum apar în zona de NE a Moldovei și în Basarabia, la nivel de Cucuteni A₃ și A₄. Din punctul de vedere al picturii sunt unele deosebiri la diferite orizonturi ale ceramicii (vezi mai jos).

Locuința avea podeaua de la parter suspendată și etaj, cum am mai precizat, deoarece la construirea ei, o parte din *Altarul 2*, cel puțin statuia, era încă în picioare (deși din punct de vedere stratigrafic și al ceramicii este mai timpuriu) (Fig. 19/a-b). Structura lemnoasă și posibilul chirpici de la pereții altarului nu au putut fi separați de cei din L3. Chirpiciul de la margini, din nivelul I era ars mai slab, fiind de culoare mai gălbuie³³, dar cel de sub L3 și al altarului a fost ars mai puternic. Chirpiciul a stat fierbinte o vreme și așa ne explicăm faptul că sub chirpici nu am găsit decât cenușă, cel mai adesea lipită de chirpici.

³³ Structurile nu erau din lemn masiv ca în nivelurile II.

Ultimele imagini din dronă ne-au oferit posibilitatea de a avea o imagine mai clară a rostului și dispunerea gropilor de la construcție. În straturile de chirpici nu s-au putut observa gropile, ele au apărut mai clar după îndepărtarea chirpiciului.

Locuința 3: complexe și reconstituirea structurilor

Diferitele imagini din dronă, sub unghi sau verticale, ne-au oferit posibilitatea marcării unor structuri de complexe, gropi din faze mai recente și din epoci mai recente, prezente în stațiune (Fig. 19).

Reconstituirea structurilor de la L3 este extrem de dificilă, deoarece unele gropi de la etaj se dublează sau sunt aceleași ca la parter. Pe de altă parte, am constatat și existența unor streșini mai largi (la est, sud și vest, mai rare la nord, din cauza umidității), care permit depozitarea unor unelte, blănuri, plante la uscat sau alte produse, cum se obișnuiește și astăzi în gospodăriile tradiționale. Pe de altă parte, după monumentalitatea ei, spre deosebire de celelalte complexe (cele din zona de pădure sau cele din sectorul colegilor chinezi: L6, L7), aflată în vecinătatea Sanctuarului L4, unde a fost cercetat Altarul 1, poate fi o clădire cu rosturi sociale, ori cultice ca la Parța, „Casa Tribului”³⁴ sau cele monumentale de la Nebelivka, din cultura Trypillia (Fig. 21A³⁵).

Colegul Chenghao Wen, coordonator al echipei chineze, ne-a asistat și a realizat, pe parcursul cercetării, imaginile 3D ale structurilor de chirpici din toate complexe. Am ales aici doar cele pe care am realizat unele reconstituiri. Desigur, acestea nu sunt cele finale, dar am insistat pentru unele structuri, cu scopul de a sugera ceea ce vom realiza în viitor.

Am prezentat unghiuri din care se poate vedea *Altarul 2* și legăturile sale cu *Groapa Mare* cu o strânsă corelație între ele și cu *Bordeiul 8n*, complexe cu care începe locuirea din zona *Pădurii Buda* și am reconstituit structura *Altarului 2* (Fig. 20).

La fel am procedat în aceleași imagini (Fig. 20/a) cu structura de bază din zona de nord, spatele locuinței, intrarea fiind dinspre sud (Fig. 20/b). Considerăm intrarea ca fiind pe latura sudică din mai multe motive: accesul spre lumină, înclinarea pantei spre sud, ceea ce ferește de scurgerea apelor în interior. Acest aspect poate ar explica lipsa unor elemente arhitecturale în relația dintre *Altarul 2* și *Groapa Mare*. Am reconstituit, cum se poate vedea în acest moment, intrarea dinspre sud precum și cele câteva trepte de la parterul cu podeaua suspendată pentru a ocroti *Altarul 2*, scos din uz în urma incendiului (Fig. 20/b).

Desigur un arhitect ar realiza mai bine și într-un mod artistic toate acestea, dar acum ne adresăm specialiștilor. Ideea cu treptele, în cazul nostru în interior ne-a venit

³⁴ *Casa Tribului* de lângă Templul de la Parța (= Sanctuarul 2) avea etaj: Gh. Lazarovici *et alii* 2001.

³⁵ Nebelivka: Videiko, Burdo 2020; www.researchgate.net_figura_Nebelivka_reconstruction, accesat 3.04.2024.

de la Sanctuarul monumental de la Nebelivka (Fig. 21A), din cultura Trypillia³⁶. Nu vom insista mai mult cu elemente de arhitectură, fiind prelevate sute de imagini, unele neprelucrate și necomentate, făcute pe tot parcursul cercetărilor, cu imagini detaliate din dronă³⁷.

În cele peste două luni de săpături din campania 2023 am finalizat cercetarea la clădirile L4 și L3³⁸.

Altarul 1 din nivelul II (din L4, Sanctuar 1) și *Altarul 2* din nivelul I (din L3, Sanctuar 2) au fost conservate pentru viitorul Parc arheologic (Fig. 21B).

Ceramica din L3 (Fig. 22A-B)

Ceramica de deasupra dărâmurilor și din humusul recent, arabil pe alocuri, era un amestec de materiale Cucuteni târzii, Precucuteni și din perioada Hallstatt, cultura Cozia-Saharna, cu analogii pe partea de nord a Văii Dobrovățului, la Pocreaca (vezi mai jos analogii).

De la etaj sunt materiale Cucuteni A₃ de bună factură, mai puțin calitative decât cele din gropi; nu sunt vase întregibile, mai deosebit fiind unul cu o pictură cu culori mai deschise (Fig. 22A/b).

Fragmentele ceramice de la parter au același gen de pictură. Deosebită este o coadă de polonic de mari dimensiuni (Fig. 22B/b). Dat fiind caracterul cultic-social este posibil să aibă un rol ritualic.

Locuința L2

Locuința 2 este un complex extrem de interesant (Fig. 23). Jumătatea de est a fost distrusă de șanțul de la marginea pădurii, o parte fiind în profilul secțiunii de sud, iar un colț intra în profilul dinspre L3. Adâncimea dărâmurilor de la Locuința 2 se afla la același nivel precum cele aparținând complexului L3. Încă din primele faze de cercetare au fost găsite câteva elemente interesante: un idol masculin (Fig. 37/1) și un picior tot de la un idol asemănător (Fig. 23/f). În caroul de nord a fost descoperită o figurină zoomorfă. Ceramica din acest complex nu a fost încă fotografiată și prelucrată. Complexul pare să aparțină de nivelul I/ II.

Studiind dărâmurile de chirpici cu urmele de bârne, ele se apropie de altele din vecinătatea Locuinței 3 din zonele de nord, unde sunt unele complexe cam din aceeași vreme. Doar seriile fragmentelor ceramice vor putea clarifica mai bine lucrurile.

³⁶ www.researchgate.net_figura_Nebelivka_reconstruction 4; Videiko, Burdo 2020, Fig. 8/4.

³⁷ Fotografiiile au fost efectuate de Adela Kovács și Chenghao Wen; imaginile de la mare înălțime ne-au ajutat să înțelegem mai bine privind lucrurile de sus și din diferite unghiuri.

³⁸ Sperăm să putem realiza un volum de popularizare pentru a mulțumi sponsorilor noștri, care, cu bunăvoință și fără nici un alt interes material, ne-au ajutat cu produse esențiale pe parcursul săpăturilor arheologice.

Pe structura parțială a gropilor identificate am făcut o încercare de reconstituire, în parte confirmată de structurile de bârne de la pereți (Fig. 23/c-d, Fig. 24).

Locuința L4=Sanctuarul 1

În campania 2023 au fost încheiate cercetările la Locuința L4 (Fig. 30-32). Acest complex, conform datelor stratigrafice și materialele descoperite, a fost ridicat mai târziu, după incendiul din nivelul I de locuire (mai sus complexe *Groapa Mare*, *Altarul 2* și *B8n*). Prezența unui altar cu mai multe etape de refaceri ne confirmă ideea existenței unui sanctuar comunitar, care a dăinuit o vreme, după numeroasele refaceri.

Nu știm cum arătau complexe din nivelul I, cu excepția bordeielor, cu unele structuri de lemn. Structuri de chirpici au apărut foarte clar în prospectările lui Carsten Mischka, și ici-colo se pot observa unele „umbre”, dar nu sunt suficient de clare. De altfel, la sud de săpăturile noastre este pantă și straturile de cultură se îngroașă.

Am profitat de posibilitățile de stilizare ale programului de prelucrare a imaginilor, care oferă diferite oportunități (Fig. 25/a-c). În toate cele trei cazuri am accentuat imaginile, iar unele complexe vagi primesc un contur mai accentuat, altfel treceau neobservate. Această prelucrare ne oferă posibilitatea unor verificări viitoare cu sonda geologică, iar, după caz, un mic sondaj. Evident că era exclus să fie doar complexe de cult și ceramică de bună calitate în primul strat, iar ici-colo sunt doar complexe din nivelul II.

Altarul 1

Cercetarea a fost oprită în campania din 2019 (Fig. 26³⁹), deoarece nu a fost timp suficient pentru a epuiza complexitatea de probleme pe care ni le ridicau mai multe aspecte din L4 (cu funcția cea mai probabilă de sanctuar). Câteva dintre discuțiile ridicate de cercetarea din anul 2019: a. studierea structurii și a fundațiilor; b. cercetarea anexelor, mai ales cea de nord din cauza aglomerărilor de chirpici⁴⁰; c. anexa de sud nu era foarte clar lămurită, dacă era cu structură de chirpici sau doar din bârne poate o streășină mai largă⁴¹. Pe baza fotografiilor din dronă⁴² din această campanie și realizarea unor imagini în 3D, precum și a unor filme realizate de la mare înălțime, am putut vizualiza și înțelege mai bine situațiile, dar am făcut și observații actualizate și corecturi la cercetările din 2019 (Fig. 27).

Nu știm ce a fost în ultima etapă de funcționare, din cauza unor lipituri care acopereau vechile urme (coloana și parii). Astăzi considerăm această parte de sud a L4

³⁹ C.-M. Lazarovici *et alii* 2020, Fig. 9b; C.-M. Lazarovici *et alii* 2020a.

⁴⁰ Se observau unele gropi, pe latura de nord, dar trebuiau cercetate toate odată, nu pe rând.

⁴¹ Noua ipoteză este că era intrare de acces pentru „preoteasa” sau persoana ce se ocupa de îngrijirea Sanctuarului ori de anumite ritualuri care trebuiau practicate, având în vedere faptul că era un spațiu supus unor restricții și accesul era condiționat de respectarea unor reguli.

⁴² Fotografii și filme realizate de Cristian Oprean și Chenghao Wen.

ca loc de închinare!, iar partea dinspre nord ca loc de oferire. La o anumite distanță, spre SV, apare o groapă pe care nu am sesizat-o în campania precedentă, dar poate fi și de la structura acoperișului.

Nu am continuat cercetarea în 2023, dar am acoperit (cu plastic și pământ) și am lăsat lucrurile în acest stadiu pentru viitoare cercetări și reconstituiri, dacă se va putea realiza un parc arheologic.

Rezultă foarte clar că L4 cu *Altarul 1* avea:

- o parte de oferire (*oblatio*) cu acces dinspre nord;
- o zonă de închinare/ rugă către divinitate spre sud (Fig. 27). Acolo în jurul unui postament discoidal de coloană (din lut poate cu 6+1 stâlpi, ca la Căscioarele-*Ostrovel* sau poate din lemn⁴³), erau patru stâlpi (posibil ca în spate să mai fie, dar nu am desprins lipiturile din spatele coloanei), numărul 4 fiind tot un număr sacru⁴⁴.

Reconstituiri

După cercetările din campania din 2019, în cadrul publicațiilor aferente, am prezentat câteva modele de pereți și structuri. Nu revenim acum, dar le acceptăm ca model de lucru⁴⁵. Modelul din acest an, cu realizarea unor structuri de bărne fotografiate în 3D, nu a fost procesat deocamdată, pentru asocierea pe niveluri.

Structurile de pereți sunt aceleași, precum cele observate în campania precedentă: erau două rânduri de stâlpi verticali între care sunt bărne orizontale, unele peste altele. Pe una dintre laturi, uneori pe ambele zone laterale, bărnele sunt lipite cu strat de lut, gros de 4-7 cm (Fig. 29/a-b). Nu am găsit urme de reparații la pereții exteriori, decât la podelele de la etaj (ca la Scânteia, la locuința cu etaj L14⁴⁶).

Foarte importante sunt observațiile din campania 2023, când am putut sesiza prezența mai multor etape de refaceri în partea de „închinare” a sanctuarului. Aceasta este o nouă noțiune pentru locuri în sanctuare, cum este cazul încăperii de est de la Parța, unde era statuia monumentală. Acolo se petreceau evenimentele comunitare importante. Încăperea de vest de la Parța era pentru ritualuri zilnice, oferi (*oblatio*, *fumigatio* ș.a.). După incendierea stațiunii și construirea unui sistem de fortificare, la

⁴³ În jurul coloanei mari pictate erau 6+1 stâlpi: Dumitrescu 1970, 21; Dumitrescu 1986; Gh. Lazarovici *et alii* 2001, I.1, 246, 286, 292.

⁴⁴ Cele mai vechi sunt din PPNB: la 'Ain Ghazal: 4 coloane în jurul unei vetre în cruce (cum sunt în Cucuteni), Rollefson *et alii* 1992; 4 coloane ale pământului, la chinezi: Chevalier, Gheerbrant 1995, s.v. coloană, columnă, stâlp; 4 idoli sau 4 idoli în cruce: Buznea, Drăgușeni, Mărgineni, Ghelăiești: Cucuș 1973; Cucuș 1993, 59-80; Marinescu-Bîlcu, Bolomey 2000, 26, fig. 172/9, 175/8; 160/1; 164/12,15; C.-M. Lazarovici, Gh. Lazarovici 2007; și multe altele cu semnificații din cele mai variate.

⁴⁵ C.-M. Lazarovici *et alii* 2020.

⁴⁶ Gh. Lazarovici *et alii* 2019, 41 și urm.

Parța apare și o clădire cu etaj, care credem că juca rolul unei construcții cu caracter social. Asemenea situații încep să fie documentate încă din Neoliticul dezvoltat; de exemplu la Parța, în mai multe niveluri, exista o „Casă a tribului”⁴⁷.

Imaginile și filmele din dronă ne-au permis corectarea unor interpretări mai vechi. În locul anexei de vest se pare că era o intrare secundară (Fig. 28). Anexa de pe latura de nord, după gropile descoperite în 2023, era doar la jumătatea de sud. Rostul acesteia era de a permite accesul celor care doreau să depună ofrande pe altar sau în vecinătatea de est a acesteia⁴⁸.

Materialele arheologice din L4 (Sanctuarul 1)

Materialul ceramic a fost codificat și introdus în baza de date aferentă Culturii Cucuteni. Datele statistice scot în evidență următoarele aspecte: categoriile ceramice semifină și fină indică o bunăstare a comunității (Fig. 33). Celelalte materiale sunt specifice fazei Cucuteni A₃. Prezența unor fragmente Precucuteni a fost sesizată în complexe. Nu vom face acum serii cronologice și culturale, deși ele sunt importante, aducând precizări mai exacte și mai fine decât datele C14 răslețe, dacă nu sunt serii mari de date radiocarbon.

Între timp, restauratorii au refăcut parțial unele vase din L4. Remarcăm vase din categoria semifină, de tip globular, fructiere, amfore, decorate cu pictură, alături de un vas din categoria grosieră (Fig 34d), decorat cu barbotină și brâu alveolar.

Inventarul special. Unelte și obiecte din L3 și din zona acesteia

Obiecte de cupru

În cercetările din campania 2023 a fost descoperit un ac de cupru, foarte mare, în groapa unui stâlp de la etaj (Fig. 35/b). Foarte probabil, obiectul era agățat de o haină sau altceva, iar când clădirea a ars, acesta a ajuns în groapa stâlpului. Obiectul era prea valoros pentru a fi îngropat ritualic. De asemenea, a fost descoperită și o dălțiță din cupru (Fig. 35/c). Tot din L3 provine și un fragment dintr-un vas cu tub, probabil creuzet (Fig. 35/a), ceea ce ar presupune prelucrarea pieselor de cupru în cadrul așezării.

Spre deosebire de alte stațiuni, numărul de obiecte speciale este foarte mic, în raport de suprafețele cercetate, mai ales că majoritatea complexelor au fost cercetate cu

⁴⁷ C.-M. Lazarovici, Gh. Lazarovici 2006, fig. IIIb.174; Gh. Lazarovici 2023; vezi și bibliografia mai veche; vezi și studiile despre sanctuarele comunitare și casnice din cultura Cucuteni ș.a.: C.-M. Lazarovici 2004; Gh. Lazarovici, C.-M. Lazarovici 2008; C.-M. Lazarovici *et alii* 2009, 57, fig. 2; Gh. Lazarovici *et alii* 2019; ș.a.

⁴⁸ Gh. Lazarovici *et alii* 2001, 219, 242. La Parța s-a constatat că în fața Templului 2 (adesea Sanctuarul 2) în fața deschiderii statuii monumentale, în afara sanctuarului, a fost construit într-o etapă târzie un altar pentru cei care doreau să depună ofrande. Accesul în sanctuar, la încăperea de est, cu Statuia monumentală era permis doar la evenimentele social-religioase importante.

atenție, la șpaclu. Una dintre piesele mai deosebite, dar importantă în procesele tehnologice este un fragment de vas de provizii care are o așchie de silex de culoare albă în pastă, ca urmare a arderii odată cu vasul (Fig. 35/d). Prezența așchiei arată că se ciopleau în zonă puținele unelte de silex din așezare. Mai numeroase sunt uneltele din gresii și șisturi locale, culese din albia râului de la poalele Dealului Buda. O altă piesă specială este o bucată de chirpici care are un fragment de văscior în pastă, dovadă că foloseau argila din stratul anterior de cultură (Fig. 35/e).

Uneltele din piatră și silex

Constatăm și în acest caz o mare sărăcie de materiale. Puținele unelte din silex de Prut sunt lucrate cu grijă (Fig. 36A/1-4), dar sunt și numeroase așchii, ca dovadă a ciopliirii lor în stațiune. Din șist și gresii locale au fost confecționate vârfuri (Fig. 36A/5-8), răzuitoare (Fig. 36A/9-10; Fig. 36C/5) sau topoare (Fig. 36B/1-3, 5, 8; Fig. 36C/1), folosite ca săpăliși (Fig. 36C/2). Sunt prezente și percutoarele din gresii locale (Fig. 36B/7; Fig. 36C/3-4), alături de pietre folosite la netezirea ceramicii (Fig. 36B/9). Menționăm și un fragment dintr-o piatră de mari dimensiuni pe care sunt două gropițe, folosite probabil la prelucrarea unor obiecte din silex sau alte materiale (Fig. 35/f).

Au mai fost găsite fragmente de rășnițe, lespezi, toate din gresii locale pentru diferite întrebuințări casnice, dar nu au fost folosite intens. Și în acest caz, constatăm aceeași sărăcie de piese de bună calitate, roci care lipsesc în micile pâraie din zonă (din estul și din vestul dealului). Oamenii acelor vremuri au încercat să se descurce cu ceea ce aveau la îndemână. Unele scoici de râu ne arată clar că coborau când era sezonul potrivit pentru cules și pescuit (Fig. 33/a, a1). Un disc de la o vertebră de la un pește de 0,5 kg arată că mai erau unele bulboane mari, lungi, unde puteau pescui un asemenea pește.

Plastica

Plastica descoperită este sărăcăcioasă și foarte fragmentară (Fig. 37). În categoria idolilor antropomorfi amintim: un cap de idol alungit, care avea o linie ce sugera gura (Fig. 37/4); alt cap de idol, din pastă grosieră, pe care se observă carena nazală (Fig. 37/2); o piesă mai deosebită, lucrată cu grijă, descoperită în marginea L2 reprezintă un bărbat, cu trăsăturile caracteristice acestei categorii, din păcate zdrobit la șpaclu (Fig. 37/1). Idolii zoomorfi, fragmentari sunt reprezentați de un cap de animal (Fig. 37/7) și de șase fragmente din corpul altora (Fig. 37/5-6, 8, 10, 11-12). A mai fost descoperită o protomă foarte elegantă reprezentând capul unui bovidu, aplicat probabil pe un castron, dar din păcate ruptă de pe marginea buzei (Fig. 37/13a). O altă protomă zoomorfa era aplicată probabil pe un capac (Fig. 37/9). A mai fost descoperit un idol conic (neilustrat) și un picior de altar cum apar adesea (Fig. 10/e, L3) la altărașele de cult⁴⁹.

⁴⁹ Gh. Lazarovici 1987, fig. 9; C.-M. Lazarovici, Gh. Lazarovici 2016, 126, 128-130, 133 ș.a.; Kovács

Altare și altărașe (Fig. 38)

La etajul L3 au fost descoperite mai multe fragmente dintr-un altar, împrăștiate pe o suprafață de 1 m², pe care am încercat să îl reconstituim (în două variante).

Baza altarului era dintr-un material mai bun pe care mai apoi au fost adăugate pe margini câteva piese sugerând figuri umane, asimetrice. Una din statuete părea a avea două capete, din care unul rupt.

Obiceiurile de a pune pe marginea altărașelor cupe, ca la *Altarul 2* din faza I (Fig. 12/a, c), este cunoscut deja în literatura de specialitate. Reamintim descoperirile de la Vestő –*Mágor* (cultura Szakalhat–Tisa) (Fig. 39) unde s-a găsit un vas mare de libații cu bucranii și cupe pe margini, iar pe un altar mare mai era un altăraș mai mic, ca al nostru, dar dreptunghiular și cu vase de cult. Mai sunt unele vase care au pe cap o cupă⁵⁰, la care se adaugă cele de tip *kernos* de la Izvoare, Bod, Trușești, Ruginoasa sau Scânteia⁵¹, ca să le amintim doar pe cele din faza Cucuteni A. Pe asemenea altărașe dacă se pun grăsimi, uleiuri, pot fi folosite ca lămpi la care se pot adăuga mai multe fitile (sfoara împletită absoarbe grăsimile și favorizează menținerea luminii⁵²).

Locuințele L6 și L7

Cele două locuințe au fost cercetate de colegii din China sub coordonarea lui Chenghao Wen. Din păcate, resturile acestora erau foarte deranjate de o mulțime de gropi din alte epoci, care au afectat porțiuni mari din podeaua acestora, coborând chiar până la 1 m adâncime. La locuința L6 s-a curățat doar pământul dintre chirpici și s-a observat că avea resturi dispersate de chirpici pe latura de vest (Fig. 40), care pot indica unele anexe. Deoarece nu a mai fost timp pentru investigarea ei, a fost acoperită cu plastic și pământ și va fi cercetată într-o campanie viitoare.

Locuința L7 a fost în schimb cercetată integral. Este vorba de o locuință cu un singur nivel, ce are o podea tipică din bârne acoperite cu lut amestecat cu paie. Și de această dată chirpicii de la podea erau foarte deranjați de gropi mai târzii, unele cu materiale de tip Cozia-Saharna. Colegii din China au ridicat cu mare grijă resturile de la podea și, ca și noi, au refăcut traseul bânelor (Fig. 41/b).

Trebuie să mai menționăm că pe latura de N-NE a L7 au fost descoperite mai multe pietre de râșniță sparte *in situ*, ce marchează o zonă gospodărească spre marginea casei.

2016, 279, 282, 295 ș.a.

⁵⁰ La Hoisești a fost descoperit un vas cu cupă pe cap, nasul și urechile sunt în forma unor coarne de taur, cf. Boghian 2004, fig. 88/2c.

⁵¹ C.-M. Lazarovici 2022a, 58-59 și bibliografia.

⁵² Am făcut un experiment: cu 15 gr. de ulei o astfel de lampă arde 10 ore.

După demontarea chirpiciului de la podea, sedimentul de dedesubt a fost dat prin sită, în speranța recuperării mai multor obiecte mărunte. Din păcate, nu s-au putut evidenția prea multe din gropile de stâlpi de la structura locuinței, chiar dacă s-a răzuit de nenumărate ori și s-a curățat zona cu foarte mare atenție.

Pe latura de SE a L7 a fost descoperit un *rython* fără pictură, care a putut fi reîntregit, foarte asemănător cu cel descoperit la Trușești. La acestea se mai adaugă câteva unelte mărunte din silex.

Descoperiri din alte epoci

Adesea în stratul de humus post-Cucuteni, altele în unele gropi care taie nivelurile Cucuteni, apar de regulă gropi mari, acestea fiind cel mai probabil baza unor bordeie de scurtă durată. În cadrul acestor gropi se găsesc fragmente ceramice de culoare cărămizie, dar și negre cenușii. La început le-am confundat cu cele Cucuteni C, din cauza decorului cu șnurul, dar ornamentele sunt mai adânci și par a fi făcute cu roțița sau ștampile. Unele mici ștampile au în interior două linii care par a sugera un motiv de „cruce” (Fig. 42).

Asemenea fragmente ceramice au apărut în complexe (gropi adânci de peste 1,10 m; nu se știe precis nivelul de săpare datorită tasărilor), dar și peste complexe L3, L4, în ambele campanii de săpături (2019 și 2023). În Groapa I, care taie marginea lui L3, au fost și fragmente ceramice care puteau fi atribuite culturii Noua, din pastă neagră; unele prezintă găuri sub buză, precum apar în Bronzul timpuriu, uneori și în Bronzul târziu.

În zona locuințelor L6 și L7 asemenea gropi taie complexe amintite, coborând până la stratul de argilă, precum preferă cei care construiesc bordeie, deoarece acolo nu au infiltrații de apă de jos. Scurgerile din lateral și din gropile de rozătoare nu pot fi oprite, după cum am constatat în Neolitic.

După informațiile colegului Alexandru Berzovan cele mai bune analogii sunt de regăsit în stațiunea de la Pocreaca⁵³, aflată la cca. 4 km pe partea dinspre NE a Văii Dobrovăț, iar următoarea stațiune din aceeași vreme este cea de la Cozia, ambele aflate la 11 km, în linie directă, dar cu văile distanța este ceva mai mare. Cea mai îndepărtată stațiune cu asemenea materiale este la 125 km N-NE, la Stoicani, încadrată la nivel de Hallstatt B.

⁵³ Studiul lui Constantin Iconomu din *Arheologia Moldovei* 1996 lămurește cu desene caracteristice, identice ca stil decorativ și unele forme din descoperirile noastre; alte referiri bibliografice: Niculiță *et alii* 2008, fig. 42, o amforă similară cu cea din fig. 42.b; același tip de amforă apare și la Zanoci *et alii* 2020, fig. 2/2; pentru cana cu toarta suprainălțată din fig. 42.a, analogii la Zanoci *et alii* 2020, fig. 4/4, 5.

Șanțul de apărare și poarta (Fig. 43-44)

La prospectarea din 2017, la vest de L7 apare o anomalie neagră pe un traseu pe care noi am marcat locul posibil al șanțului de apărare (marcaj albastru), situat în limitele posibile ale așezării (Fig. 43, linia galbenă)⁵⁴. Sondajul nostru a fost la 10 m vest de marginea de nord a secțiunii L7. Pe parcurs au apărut urme sporadice de chirpici și cioburi mărunte rulate, ne semnificative.

Într-o zonă din Blocul D2, la baza secțiunii, a apărut o stâncă masivă, mai ales pe partea de nord, însă pe partea de sud nu era stâncă. Sondajul realizat cu excavatorul avea cca. 40 m lungime. La jumătatea distanței a fost depistat șanțul, fiind deschisă o casetă de 8,60 x 4 m pe traseul șanțului.

Șanțul a fost săpat în stâncă, iar la mijlocul stâncii a fost construită o poartă. Spre interior (respectiv spre zona de est) era o palisadă din stâlpi mari aflați la cca. 0,50/0,60 m, iar între ei erau stâlpi mai mici⁵⁵.

Chiar de la primii 2-2,5 m se conturau două gropi, Gr. 1 și Gr. 2, pe ambele laturi ale sondajului. Am considerat că acolo era palisada și începutul șanțului de apărare. Au fost deschise două casete: Caseta 1 cu Gr. 1 (de 2,5x2,5 m) și Caseta 2 (4,2x2 m) cu Gr. 2 (Fig. 45). Materialul arheologic descoperit este sărăcăcios și neconcludent.

Sunt foarte puține porți de intrare în așezări cercetate în arealul culturii Cucuteni. Cea mai apropiată situație o avem la Scânteia, unde pe una din prospectări rezultă foarte clar că era o poartă. Din acest motiv am cercetat cu mare atenție structurile șanțului, palisadei, cu un turn de poartă și un foișor, care supraveghea în lungul șanțului, spre sud. Acestea ne amintesc structurile de apărare de la Uivar (la nivel Vinča B2C, din Banat⁵⁶) și de bastioanele de mai târziu din Epoca Bronzului. Am răzuit și udat succesiv zona studiată și astfel au apărut mai multe gropi, mai întâi în zonele cu piatră, mai apoi în lutul galben de la marginea grupărilor de rocă nativă, din structura geologică a dealului⁵⁷.

O echipă a continuat îndreptarea profilului de sud. Când s-a ajuns la stâncă, a fost golit fundul șanțului pe care excavatorul nu l-a putut rupe; era o groapă adâncă de 30-40 cm și tot atât de lată. Pe profilul de sud stâncă lipsea, pe cel de nord se observau pantele șanțului.

La cercetarea șanțului am observat o groapă mare (Fig. 46/a) pe marginea stâncii, spre est, săpată parțial în stâncă, parțial în lut. În interiorul gropii, largă de

⁵⁴ După prospectările și marcajele lui Carsten Mischka.

⁵⁵ Gropile mici nu au fost întotdeauna clar sesizate, fiind posibilă o confundare cu gropi de hârciog.

⁵⁶ Drașovean, Schier 2020.

⁵⁷ Colegii chinezi în campaniile din 2019 și 2023 au găsit numeroase gropi adânci aflate în diferite poziții de înclinare: orizontale în zona locuințelor; înclinate spre est în pădure; gropile înclinate spre vest de la poartă se leagă de albierea largă de 20-30 m, o alunecare geologică de teren. Cea mai recentă și mare alunecare este cea de la mijlocul Pădurii Buda (vezi evoluția *Landschaftului* mai jos), unde am cercetat sumar două locuințe: prima deja prăbușită și alta sondată în acest an (L20 din Pădure), ruptă de la latura de est.

75-80 cm, erau câteva gropi de stâlpi (Fig. 46/b, d). Ulterior s-au găsit și alte gropi de stâlpi, și am făcut o primă reconstituire, dar ea nu era relevantă (Fig. 46/d). Am lărgit suprafața de cercetare spre nord și am constatat că șanțul se oprea în dreptul unor gropi ce proveneau de la parii dintr-o palisadă.

Această oprire ne-a dat de gândit că ar fi posibilă o poartă. Rezultatele cele mai bune au apărut doar la nivelul stâncii, prin șpăcluire pe toată suprafața stâncii⁵⁸. Am constat, pe malul fără stâncă, o albiere a șanțului în zone cu pământ pe ambele pante (Fig. 47/a), panta interioară erodată (Fig. 48/c – varianta cu albastru este după panta în piatră). O reconstituire mai probabilă cuprindea un foisor și bastion pe partea de sud (Fig. 48).

Pe viitor ne propunem să extindem săpătura spre nord, până la marginea stâncii. În afara stâncii, șanțul este foarte greu vizibil, cu excepția situației când nu este săpat în lutul galben din cauza eroziunilor. Spre nord, în vecinătatea L8, L9, unde lutul galben este orizontal, este posibilă identificarea mai ușoară a șanțului.

Materialele din zona șanțului

Din silex și gresii au fost confecționate câteva fragmente de gratoare pe așchie (Fig. 49a/1), răzuitoare, fragmente de topoare (Fig. 49a/3-4), din care unul din silex (Fig. 49a/2), pietre cu urme de prelucrare (Fig. 49a/5-7). Tot în această zonă au fost descoperite și câteva artefacte din lut, rondelile (Fig. 49a/11-12), un idol conic (Fig. 49a/13), un picior de idol antropomorf (Fig. 49a/15) și alte fragmente, poate tot de la idoli (Fig. 49a/14, 16-17).

Din totalul de 128 fragmente descoperite în această zonă doar 17 sunt obiecte speciale, deci 12%. Trebuie reținut că din materialele ceramice, nici unul nu este pictat; de aici provin doar 17 fragmente de buze ale unor vase și acelea mici.

Rezultă că sunt în poziții secundare. Peste 70% din materiale sunt de la – 0,75 m.

Materialele Precucuteni

Cum am mai precizat mai sus, materiale Precucuteni apar sporadic la diferite niveluri. Cele din nivelurile superioare sunt în poziții secundare, cel mai adesea în stratul de cultură asociate cu ceramică Cucuteni caracteristică primelor orizonturi. Din păcate, nu am găsit nici un complex Precucuteni, deși uneori sunt mai multe fragmente, unele chiar mari, în același carou de 2x2 m. Fragmente ceramice apar inclusiv în complexe care taie stratul de cultură, cu materiale din nivelurile I și I/ II fără a se putea preciza mai exact, fiind în stratul de culoare galben-brun deschis. La fel a fost situația în L4, cum am mai precizat în raportul din 2019 (Fig. 50).

⁵⁸ Am adus o echipă care se specializase în răzuiri și identificare de gropi, instruită de Cristian Oprean la cercetarea din L4.

Anexa 1. Coduri din baza de date (culoare, netezire, ardere)

Code	Culoarea	Codi	Netezirea	Cod	Name
1	b_brun inchis	0	slip alb	1	bună
2	b_brun	1	lustruit	2	slabă
3	c_crem	2	poleit	3	bună oxidantă
5	Neprecizat	3	netezit	4	slabă oxidantă
6	Verzui	4	anetezit	5	bună reductantă
8	Roșu	5	scoarță de copac	6	slabă reductantă
A	Negru	6	aspră	7	blacktopped
B	Cărămiziu	7	slip	8	secundară
C	Gălbui	8	poros		
D	Portocaliu	9	săpunos		
E	Brun închis, bi, bi	A	barbotină aplicată		
F	Cenușiu, ce	B	slip lustruit		
G	Negru cenușiu	C	slip netezit		
H	Brun deschis, bd	D	slip căzut		
I	Roșcat	E	făinos		
J	Vișiniu	F	angobă albă		
K	Roșu, r	G	angobă roșie		
L	Cenușiu negru cu flecuri	H	angobă galbenă		
M	Negru cu flecuri gălbui	I	bine netezit		
N	Cenușu pal	J	slip anetezit		
O	Cafeniu pal	K	slip roșu		
P	Cafeniu cu flecuri	L	slip brun		
Q	Brun cu flecuri	M	nec. in dictionar		
R	Cărămiziu cu flecuri				
S	Roșu sângeriu				
T	Neprecizat				
U	Cărămiziu închis				
W	Cărămiziu negru				
Y	Neprecizat				
Z	a_alb				

Cod	Descriere
1	grosiera, UC
2	semifina, SF
3	fina, F
4	grosiera, la roata rapida
5	semifina, la roata rapida
6	fina, la roata rapida
7	grosiera, la roata inceata
8	semifina, la roata inceata
9	fina, la roata inceata

CUCUTENIAN SETTLEMENT DOBROVĂȚ – PĂDUREA BUDA. 2023 CAMPAIGN
(ABSTRACT)

In 2023, the investigations at L4 and L3 homes were completed. Another area opened up for L6 and L7 research. The western area, where the settlement's defense moat is located, has been checked. At the same time, checks were also made in the wooded area of the settlement, where, according to Andrei Asăndulesei's prospecting, there were other dwellings. Conclusions were drawn regarding L4, a sanctuary dwelling, with a floor and several annexes, which belongs to the second level of housing in the settlement. The L3 dwelling is also a one-story sanctuary dwelling, with two construction phases, connected to the two living levels (I and II). An altar with a monumental statue and a cup for offerings was set up on the first

level. Later, in the next level, the layout of the construction protected the old altar. An altar with female anthropomorphic statues was discovered on the floor of the dwelling from this phase. Two pit houses, *Groapa Mare* and *B8n* (pit house with 8 levels of adobies), belong to the first dwelling level, which may be related to the sanctuary on the first level of L3. House L6 was partially investigated, and L7 fully. Both were disturbed by subsequent habitation, especially pits from the *Cozia-Saharan* culture.

List of figures:

- Fig. 1. Correlation of images from the beginning and end of the 2019 campaign: a, processing after Carsten Mischka from 2019; b, the beginning of the 2023 campaign with L3, L4, L6, L7 houses.
- Fig. 2. The seriation of stratigraphic units from 2019; see below in Appendix 1 the codes.
- Fig. 3. Ceramic technology with the main attributes (see Appendix 1, smoothing).
- Fig. 4. Ceramic technology, firing: 1, good; 2, weak; 3, good oxidizer; 4, weak oxidizer; 5, reductant.
- Fig. 5. Level I, Cucuteni A₃: a, e, *Groapa Mare*/ Big Pit area (green marking) and pithouse B8n (red marking); b-c, adobe structures in B8n and beads (d) from *Groapa Mare*; e, L3, with Altar 2; f, Altar 2 area below L3, cup fragment.
- Fig. 6. a-b, Details from *Groapa Mare*; c-d, fragments from the large vessels discovered here.
- Fig. 7. *Groapa Mare*, the evolution of ceramic categories in depth.
- Fig. 8. a, Level I and complexes; b, painted cup; c, L3, hearth on the ground floor above Altar 2; d, Altar 2, structures.
- Fig. 9. Altar 2: elements from the altar between the adobe on the ground floor.
- Fig. 10. Materials from the Altar 2 area: a, fragments from the border of the altar; b, fragment from a supply vessel; c, painted pottery; d, architectural element; e, fragment of another small altar.
- Fig. 11. Cups on altars, anthropomorphic statues, cult vessels and oven models: a-b, Truşeşti: a, L24; b, the domestic altar from L61; c, cult vessel with cups and bucrania, Vestő-Magór; d, oven model, Stara Zagora.
- Fig. 12. Altar A2: a, reconstruction of the structure; b, the southern edge of the altar with the head; c, cup.
- Fig. 13. a, c-d, Pit house B8n with stake structures and reconstitutions; b, Beam structures.
- Fig. 14A. Ceramic categories from the B8n pit house associated with L3N and *Groapa Mare*.
- Fig. 14B. Painted pottery from pit house B8n.
- Fig. 15. Pit E.
- Fig. 16. Level I, Pit B and Pit I.
- Fig. 17. a-b. Adobe structures from level I/II.

- Fig. 18. Pit A, level II.
- Fig. 19. House L3: a, the beginning of the preparation; b, the end of preparation; c-d, Altar 2.
- Fig. 20. Wall structure and suspended floor from L3: reconstruction.
- Fig. 21A. Nebelivka, reconstruction (apud Videiko, Burdo 2020, Fig. 8/4).
- Fig. 21B. Images from the the plugging of Sanctuary 1 in L4; in front L3 with Altar 2 area.
- Fig. 22A. Pottery from L3: a, above the ruins; b-d, from the first floor.
- Fig. 22B. Pottery from L3, from the adobe on the ground floor and below the adobe.
- Fig. 23. L2: a, locating the male idol; b, wall structures, X the place of the zoomorphic idol; c-d, reconstruction of the beams from the NE wall; e, ax in process; f, foot of male idol; c. = square.
- Fig. 24. Reconstruction of the structure at L2, level I/II.
- Fig. 25. a, Stylization on prospecting; b, outline processing; c, turbulence processing.
- Fig. 26. Conservation of *Altar 1* in 2019.
- Fig. 27. Altar 1, L4: a, view from the N, the square marked in green; b-d, the area of worship (cultus): b, d, the base and reconstruction of the column, the second stage; c, first stage, three or more columns.
- Fig. 28. House – Sanctuary L4, 2023 corrections to the 2019 situation.
- Fig. 29. L4: a, the impregnation of the altar; b, the wall structure and the reconstruction of the SW corner.
- Fig. 30. L3 and L4: L4 in the back, covering with earth, protection until reconstitution in the Archaeological Park; bottom L3, appearance during cleaning.
- Fig. 31. Sanctuary 1 (L4): a, annexes (A = Altar); b, sanctuary areas.
- Fig. 32. Sanctuary 1 (L4): a, with cleaning from 2019; b, stage of 2023, with pear pits and beam tracks.
- Fig. 33. Statistics for ceramics in the L4 area and some special artefacts.
- Fig. 34. Pots from L4, Cucuteni A₃ phase.
- Fig. 35. L3: a, crucible (fragment); b, copper needle; c, copper chisel; d, flint chip in a fragment of a supply vessel; e, adobe with ceramic fragment; f, fragment of a grinder.
- Fig. 36. Carved and polished stone artefacts. A: 1, L2, arrowhead; 2, blade grater, level 1; 3-12, L3: 3, fragmentary blade, secondary burn; 4-5, 11, blades with retouches; 6-8, sharp-pointed artefacts; 9-10, scrapers; 11, lamellar chip; 1-4, Prut flint; 5, menilitis; 6-12, local sandstones; B: 1-3.5, axes; 4, 8, crushing; 6-7, percussion artefacts; 9, polisher; 1, L2; 2-3, 5-7, 9, L3; 4, 8, Block A1; C: 1, fragmentary axe, L3, passim; 2, chisel, outer L3; 3-4, fragment of grinder and tool for rubbing, below L3; 5, macrolithic sandstone blade, Block B1.
- Fig. 37. L2 and L3 plastic: 1-3, 5, L2; 4, 6-9, 11-12, L3; 10, outer L3; 13, Groapa Mare: 1, male idol; 2, 4, head of anthropomorphic idol; 3, unspecified piece; 5-8, 10-12,

fragmentary zoomorphic idols; 9, 13a, zoomorphic protome; 13b, fragment of a clay horn.

- Fig. 38. Altar from L3 on the first floor and adjacent artefacts.
- Fig. 39. Szakálhát-Tisa Sanctuary, Vestö-Magor (apud Hegeđús, Makkay 1987, Fig. 4).
- Fig. 40. House L6, photograph from the east, with discontinuous adobe clusters on the west side.
- Fig. 41. House L7, during cleaning and re-routing of beams from the floor structure.
- Fig. 42. Cozia – Saharna materials: a, cup, pit in L7; b, amphora, L6; c, ceramic fragments from L3, L4 and from the layer; the drawn fragments are from Pocreaca.
- Fig. 43. The boundary of the settlement is dotted with white, a possible ditch (unclear and uncertain suspected by us in 2019), down with red and yellow markings the ditch with gate and palisade dug in 2023 (details below).
- Fig. 44. a, Carsten Mischka's squares; b, The dug gate and the trench.
- Fig. 45. Cassette 2, pit 2.
- Fig. 46. a, Prospecting in the trench area; a-c, bottom and profile of the trench in the rock; d, Gr., the pit of the gazebo.
- Fig. 47. The slopes of the ditch in areas with soil and possible erosion; abandoned reconstructions.
- Fig. 48. Reconstruction, version 1, with gazebo and bastion, south side; b, Reconstruction of a gazebo in Austria, Hallstatt period (photo Gh. Lazarovici); c, version after drone images.
- Fig. 49A. The artefacts in the ditch area.
- Fig. 49B. The structure of the ceramics in the defense ditch area.
- Fig. 50. Precucuteni materials from levels I-I/II and from the area of the pit with the boar's head (Bronze Age).
- Fig. 51. *Pădurea Buda*, over time: a, March 2010; b, July 2014; c, May 2017 (green marking geological breaks; yellow marking, agricultural roads; red markings, springs; the older geological break is marked with black); d, October 2019 with our excavation.
- Fig. 52. *Pădurea Buda*, processing to observe the details.

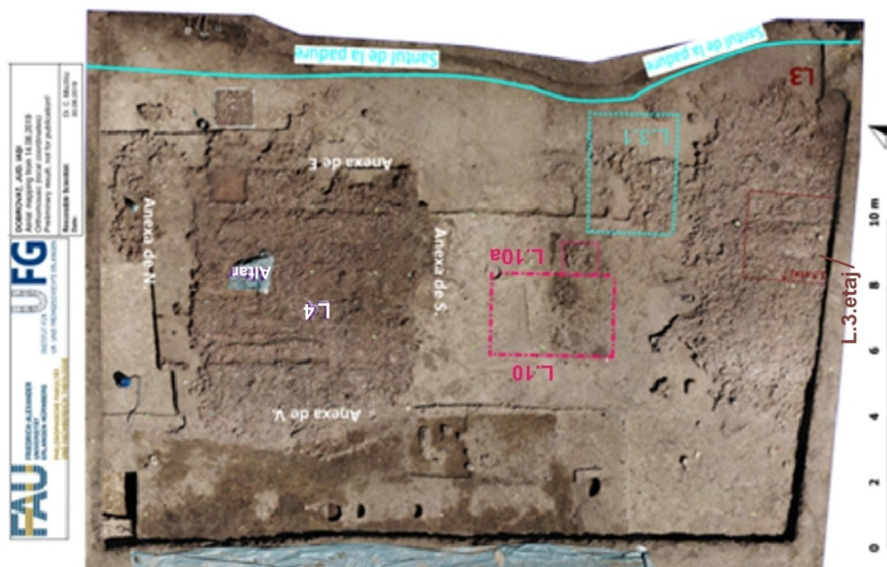
Bibliografie

- Aparaschivei, Bilavski, Bacumenco-Pîrnău 2024, D. Aparaschivei, G. Bilavski, L. Bacumenco-Pîrnău (eds.), *Varia Archaeologica IV. Provocări, căutări și certitudini în cercetarea arheologică românească actuală*, Cluj-Napoca, 2024.
- Boghian 2004, D. Boghian, *Comunitățile cucuteniene din bazinul Bahluiului*, Editura Bucovina istorică, Editura Universității „Ștefan cel Mare”, Suceava, 2004.
- Chevalier, Gheerbrant 1995, J. Chevalier, A. Gheerbrant, *Dicționar de simboluri*, Editura Artemis, București, 1995.
- Cucoș 1973, Șt. Cucuș, *Un complex ritual cucutenian descoperit la Ghelăiești (jud. Neamț)*, în: SCIV, 24, 2, 1973, 207-215.
- Cucoș 1993, Șt. Cucuș, *Complexele rituale cucuteniene de la Ghelăiești, jud. Neamț*, în: SCIVA, 44, 1, 1993, 59-80.
- Drașovean, Schier (eds.) 2020, Fl. Drașovean, W. Schier (eds.), *Uivar "Gomilă". A prehistoric tell settlement in the Romanian Banat, vol. I, Site, architecture, stratigraphy and dating*, Prähistorische Archäologie in Süddeuropa, Verlag Marie Leidorf GmbH, Rahden/Westf, 2020.
- Dumitrescu 1970, Vl. Dumitrescu, *Édifice destiné au culte découvert dans la couche Boian – Spanțov*, în: Dacia N. S., XIV, 1970, 5-24.
- Dumitrescu 1986, Vl. Dumitrescu, *A doua coloană de lut ars din sanctuarul fazei Boian-Spanțov de la Căscioarele (jud. Călărași)*, în: CCDJ, II, 1986, 69-72.
- Iconomu 1996, C. Iconomu, *Cercetările arheologice din cetatea hallstattiană de la Pocreaca-Iași*, în: ArhMold, XIX, 1996, 21-56.
- Hegedüs, Makkay 1987, K. Hegedüs, J. Makkay, *Vésztő-Mágor: A Settlement of the Tisza Culture*, în: L. Tóth (ed.), *The Late Neolithic of the Tisza Region. A survey of recent excavations and their findings*, Budapest-Szolnok, 1987, 85-104.
- Kovács 2016, A. Kovács, *Temple, sanctuare, altare în Neoliticul și Epoca Cuprului din sud-estul Europei*, Editura Karl. A. Romstorfer, Suceava, 2016.
- C.-M. Lazarovici 2002, C.-M. Lazarovici, *Simboluri sacre pe altare*, în: *Lucrările seminarului Tiberiu Popovici de ecuații funcționale, aproximare și convexitate*, Universitatea Babeș-Bolyai, Facultatea de matematică, Cluj-Napoca, 2002, 147-148.
- C.-M. Lazarovici 2004, C.-M. Lazarovici, *Sanctualele Precucuteni-Cucuteni*, în: ArhMold, XXV, 2004, 47-67.
- C.-M. Lazarovici 2009, C.-M. Lazarovici, *Ritualuri de fundare, ritualuri de abandonare din cultura Cucuteni*, în: G. Bodi (ed.), *In Medias res Praehistoriae. Miscelanea in honorem annos LXV peragentis professoris Dan Monah oblata*, Editura Universității „Al. I. Cuza”, Iași, 2009, 223-238.
- C.-M. Lazarovici 2022, C.-M. Lazarovici, *Male idols from Scânteia (Iași County, Romania). Spread, typology and meanings*, în E. Kaiser, M. Meyer, S. Scharl, St. Suhrbier (Hrsg.), *Wissenssichten. Festschrift für Wolfram Schier zu seinem 65. Geburtstag*.

- Internationale Archäologie - Studia honoraria - IA-Sh, Band 41, Verlag Marie Leidorf GmbH, Rahden/Westf., Bonn, 2022, 277-288.
- C.-M. Lazarovici 2022a, C.-M. Lazarovici, *Scânteia-Dealul Bodești. Figural plastic art and more*, Editura Karl A. Romstorfer, Suceava, 2022.
- C.-M. Lazarovici, Gh. Lazarovici 2006, C.-M. Lazarovici, Gh. Lazarovici, *Arhitectura Neoliticului și Epocii Cuprului din România. I. Neoliticul*, BAM IV, Editura Trinitas, Iași, 2006.
- C.-M. Lazarovici, Gh. Lazarovici 2007, C.-M. Lazarovici, Gh. Lazarovici, *Arhitectura Neoliticului și Epocii Cuprului din România. II. Epoca Cuprului*, BAM VI, Editura Trinitas, Iași, 2007.
- C.-M. Lazarovici, Gh. Lazarovici 2012, C.-M. Lazarovici, Gh. Lazarovici, *Ruginoasa – Dealul Drăghici. Monografie arheologică*, BAM XX, Editura Karl A. Romstorfer, Suceava, 2012.
- C.-M. Lazarovici, Gh. Lazarovici 2016, C.-M. Lazarovici, Gh. Lazarovici, *Bucrania-symbol and sign. Monumental bucrania. Part I*, în: C.-E. Ursu, A. Poruciu, C.-M. Lazarovici (eds.), *From Symbol to Signs 2015: Between Earth and Heaven. Symbols and signs. Papers presented at the international symposium From Symbols to signs. Signs, symbols, rituals in sanctuaries, Suceava, Romania, 11-13 September 2015. In memory of Henrieta Todorova*, Etnoreligion Series, II, Editura Karl A. Romstorfer, Suceava, 2016, 125-277.
- C.-M. Lazarovici *et alii* 2009, C.-M. Lazarovici, Gh. Lazarovici, S. Țurcanu, *Cucuteni. A Great Civilization of the Prehistoric World*, Editura Palatul Culturii, Iași, 2009.
- C.-M. Lazarovici *et alii* 2020, C.-M. Lazarovici, Gh. Lazarovici, L. Stratulat, S. Țurcanu, Al. Berzovan, M. Oancă, A. Kovács, C. Oprean, C. Wen, G. Zhiwei, W. Jintao, H. Xin, C. Mischka, *The Cucuteni A₃ site from Dobrovăț – Pădurea Buda. 2019 Research*, în: *ArhMold*, XLIII, 2020, 141-173.
- C.-M. Lazarovici *et alii* 2020a, C.-M. Lazarovici, Gh. Lazarovici, L. Stratulat, S. Țurcanu, Al. Berzovan, M. Oancă, A. Kovács, C. Oprean, C. Wen, G. Zhiwei, W. Jintao, H. Xin, C. Mischka, *Situl Cucuteni A₃ de la Dobrovăț – Pădurea Buda. Cercetările din 2019*, în: *CercIst S. N.*, 39, 2020, 27-70.
- Gh. Lazarovici 1987, Gh. Lazarovici, *Neoliticul în nord-vestul României (Sălajul, Clujul, Bihorul, Sătmarul)*, în: *ActaMP*, XI, 1987, 33-53.
- Gh. Lazarovici 2009, Gh. Lazarovici, *Ritualuri de fundare/ întemeiere și abandonare în neolitic*, în: G. Bodi (ed.), *In Medias res Praehistoriae. Miscelanea in honorem annos LXV peragentis professoris Dan Monah oblata*, Editura Universității „Al. I. Cuza”, Iași, 2009, 245-293.
- Gh. Lazarovici 2023, Gh. Lazarovici, *The Influence of Climate change in the Architecture of the Banat Culture, Romania, Developed Neolithic*, în: *Archaeology of Climate change and Social Sustainability, Program & Abstracts, 15-17 December, 2023*, Shanghai, 2023, 126-127.

- Gh. Lazarovici, C.-M. Lazarovici 2008, Gh. Lazarovici, C.-M. Lazarovici, *Santuari della civiltà di Precucuteni-Cucuteni*, în: N. Ursulescu, R. Kogălniceanu, C. Crețu (eds.), *Cucuteni. Tesori di una civiltà preistorica dei Carpazi. atti del Convegno italo-romeno, Roma, 18 ottobre 2007*, Accademia di Romania in Roma & Editura Universității „Al. I. Cuza” Iași, 2008, 107-148.
- Gh. Lazarovici, C.-M. Lazarovici 2011, Gh. Lazarovici, C.-M. Lazarovici, *Despre fazele A₁ ale grupelor Ariușd și Cucuteni*, în: *Angustia*, XIV, 2011, 27-108.
- Gh. Lazarovici, C.-M. Lazarovici 2016, Gh. Lazarovici, C.-M. Lazarovici, *Cultura Precucuteni în Transilvania*, în: *AnB*, XXIV, 2016, 37-74.
- Gh. Lazarovici et alii 2001, Gh. Lazarovici, Fl. Drașovean, Z. Maxim, *Parța. Monografie arheologică*, Vol. 1.1, vol. 1.2, BHAB 12, Editura „Waldpress”, Timișoara, 2001.
- Gh. Lazarovici et alii 2019, Gh. Lazarovici, C.-M. Lazarovici, D. Mischka, C. Mischka, S. Țurcanu, M. Oancă, A. Kovács, Șt. Honcu, Al. Berzovan, *Un sanctuar casnic sau comunitar la Scânteia. Studiu de etnoreligie, etnoarheologie, arheologice*, în: *ActaMT*, XV, 2019, 35-76.
- Mantu, Țurcanu 1999, C.-M. Mantu, S. Țurcanu, *Scânteia, cercetare arheologică și restaurare*, V. Chirica, C.-M. Mantu, S.Țurcanu (eds.), Editura Helios, Iași, 1999.
- Marinescu-Bîlcu, Bolomey 2000, S. Marinescu-Bîlcu, A. Bolomey, *Drăgușeni. A Cucutenian Community*, Editura Enciclopedică, București, 2000.
- Monah 1997, D. Monah, *Plastica antropomorfă a culturii Cucuteni-Tripolie*, BMA III, Piatra Neamț, 1997.
- Niculică et alii 2008, I. Niculică, A. Zanoci, T. Arnăuț, *Habitatul din mileniul I a. Chr. în regiunea Nistrului Mijlociu. Siturile din zona Saharna*, Bibliotheca Tyragetia XVII, Chișinău, 2008.
- Petrescu-Dîmbovița 1963, M. Petrescu-Dîmbovița, *Die wichtigsten Ergebnisse der archäologischen Ausgrabungen in der neolithischen Siedlung von Trușești (Moldau)*, în: *PZ*, XLI, 1963, 172-186.
- Petrescu-Dîmbovița, Florescu 1959, M. Petrescu-Dîmbovița, A. Florescu, *Săpăturile arheologice de la Trușești*, în: *MCA*, VI, 1959, 147-154.
- Petrescu-Dîmbovița, Rădulescu 1953, M. Petrescu-Dîmbovița, M. Rădulescu, *Șantierul Trușești*, în: *SCIV*, 4, 1-2, 1953, 7-22.
- Petrescu-Dîmbovița et alii 1954, M. Petrescu-Dîmbovița, M. Dinu, A. Florescu, D. Teodoru, M. Zamoșteanu, *Șantierul arheologic Trușești*, în: *SCIV*, 5, 1-2, 1954, 7-28.
- Petrescu-Dîmbovița et alii 1955, M. Petrescu-Dîmbovița, A. Nițu, N. Zaharia, E. Zaharia, A. Florescu, M. Dinu, *Șantierul arheologic Trușești*, în: *SCIV*, 6, 1-2, 1955, 165-189.
- Petrescu-Dîmbovița et alii 1962, M. Petrescu-Dîmbovița, A. C. Florescu, M. Florescu, *Șantierul arheologic Trușești*, în: *MCA*, VIII, 1962, 227-233.

- Rollefson *et alii* 1992, G. Rollefson, A. Simmons, Z. Kafafi, *Neolithic Cultures at 'Ain Ghazal, Jordan*, în: *Journal of Field Archaeology*, 19/4, 1992, 443-470.
- Videiko, Burdo 2020, M. Videiko, N. Burdo, *Mega-structure from Nebelivka – the largest temple of Trypillia culture*, în: A. Melniciuc, B. P. Niculică, S. Ignătescu, S.-C. Enea (eds.), *Eternitatea arheologiei. Studii în onoarea profesorului Dumitru Boghian la a 65-a aniversare*, Editura Mega, Cluj-Napoca, 2020, 247-262.
- Zanoci *et alii* 2020, A. Zanoci, M. Kulkova, M. Băţ, Al. M. Kulkov, *Early Iron Age Pottery from Saharna Mare – Dealul Mănăstirii: Interdisciplinary Approach*, în: *Peuce*, XVIII, 2020, 67-110.



a



b

Fig. 1. Corelarea imaginilor de la începutul și sfârșitul campaniei din 2019: a, prelucrare după Carsten Mischka din 2019; b, începutul campaniei din 2023 cu locuințele L3, L4, L6, L7

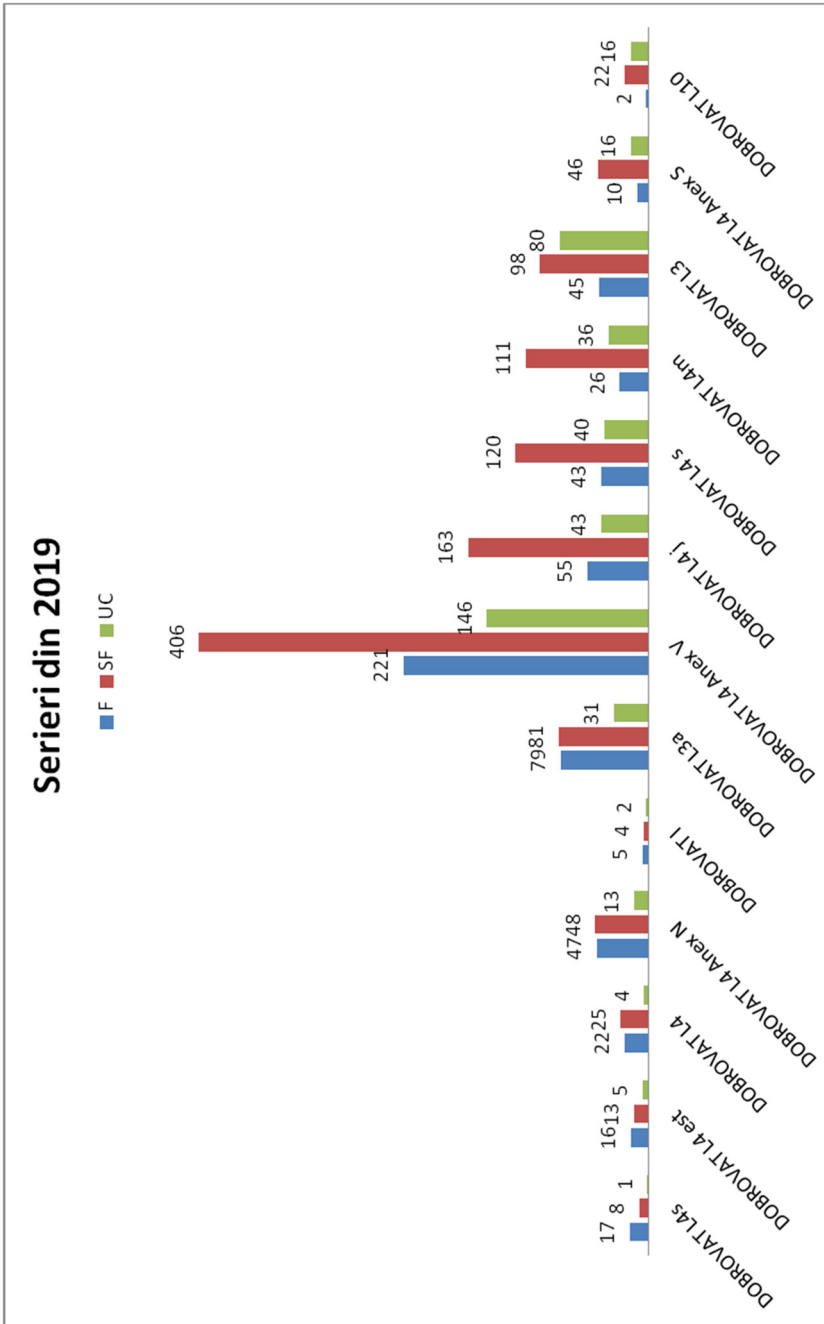


Fig. 2. Serierea unităților strategice din 2019 (vezi codurile în Anexa I)

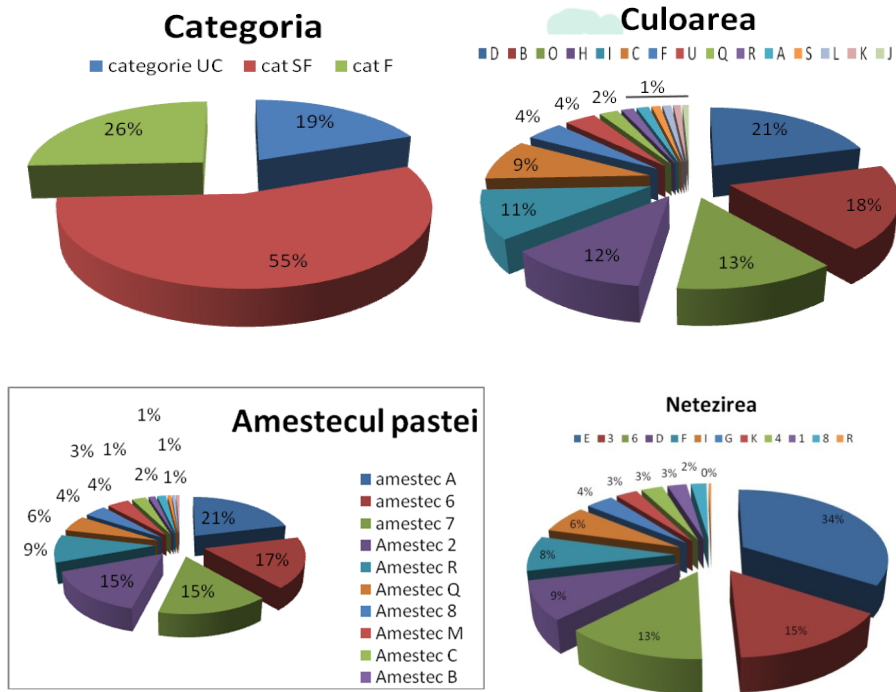


Fig. 3. Tehnologia ceramicii cu principalele atribute (vezi Anexa 1, netezirea)

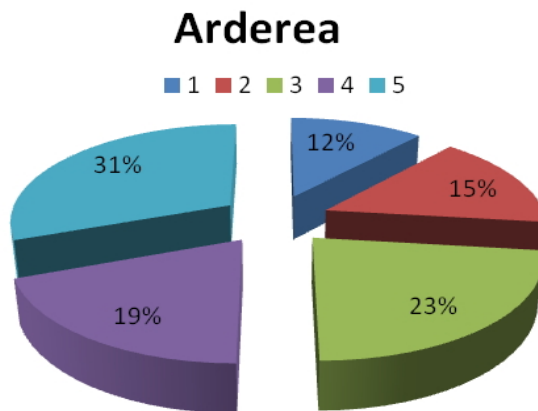


Fig. 4. Tehnologia ceramicii, arderea: 1, bună; 2, slabă; 3, bună oxidantă; 4, slabă oxidantă; 5, reductantă

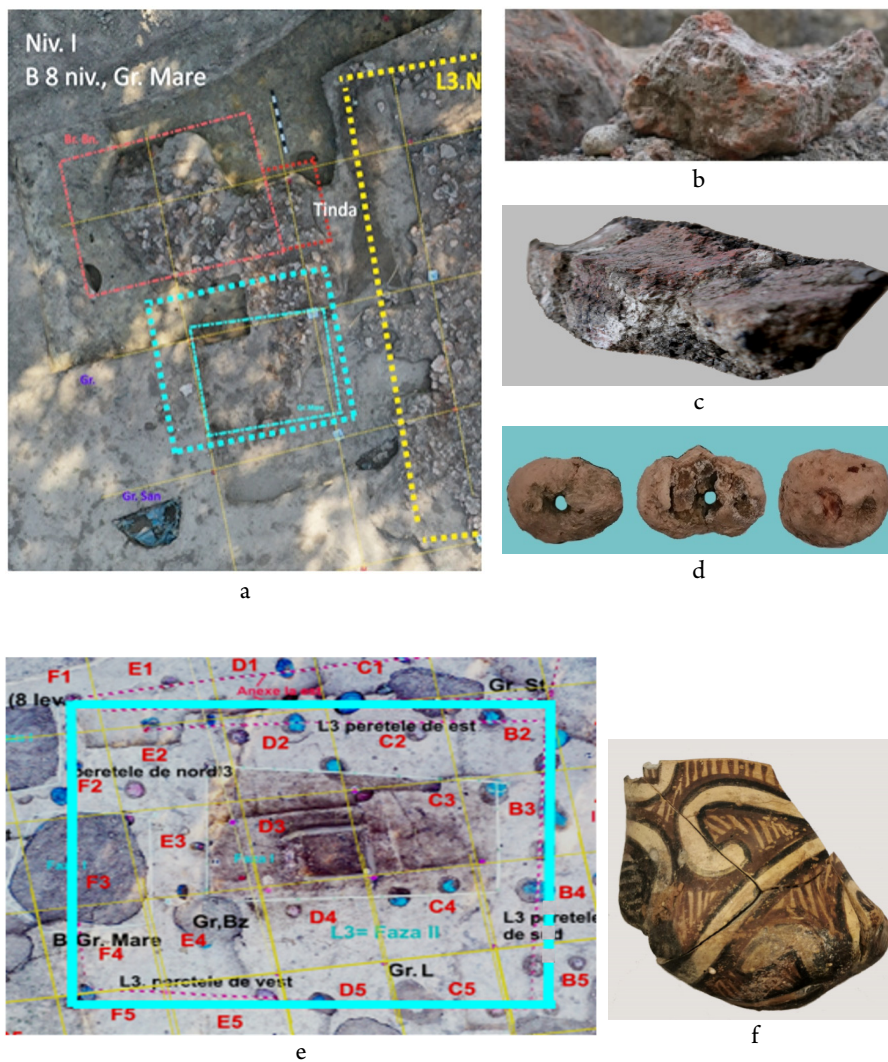


Fig. 5. Nivelul I, Cucuteni A₃: a, e, zona Gropii Mari (marcaj verde) și a Bordeiiului 8n (marcaj roșu); b-c, structuri de chirpici în B8n și mărgelile (d) din Groapa Mare; e, L3, cu Altarul 2; f, zona Altar 2 sub L3, fragment de cupă



Fig. 6. a-b, Detalii din Groapa Mare; c-d, fragmente de la vasele mari descoperite aici

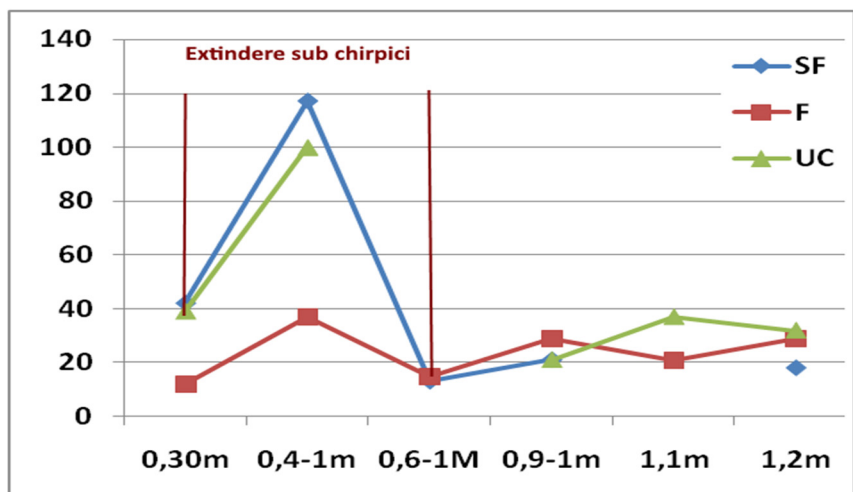


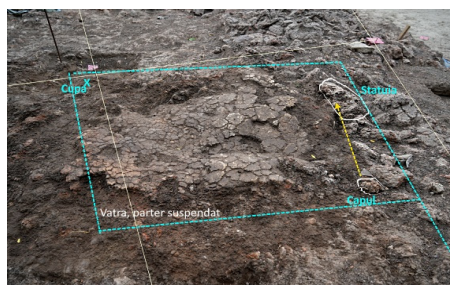
Fig. 7. Groapa Mare, evoluția categoriilor ceramice pe adâncimi



a



b



c



d

Fig. 8. a, Nivelul I și complexe; b, cupă pictată; c, L3, vatra de la parter peste Altarul 2; d, Altarul 2, structuri



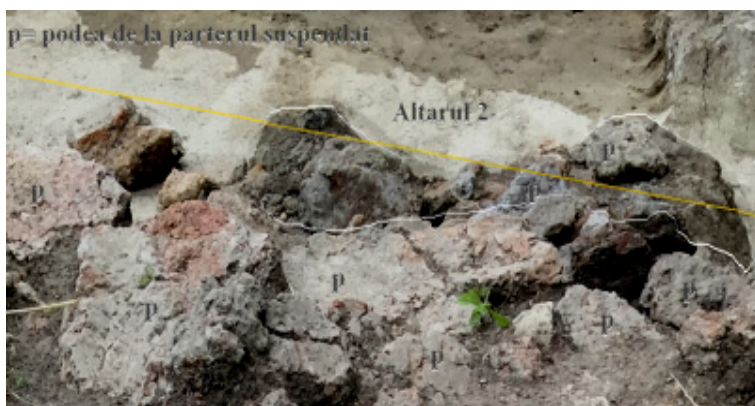
a



b



c



d

Fig. 9. Altarul 2: elemente de la altar între chirpiciul de la parter



a



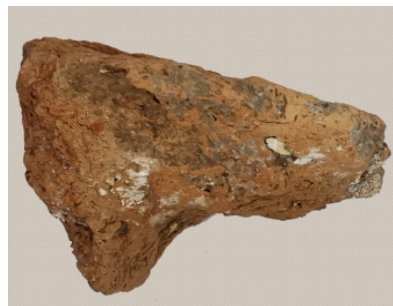
b



c



d

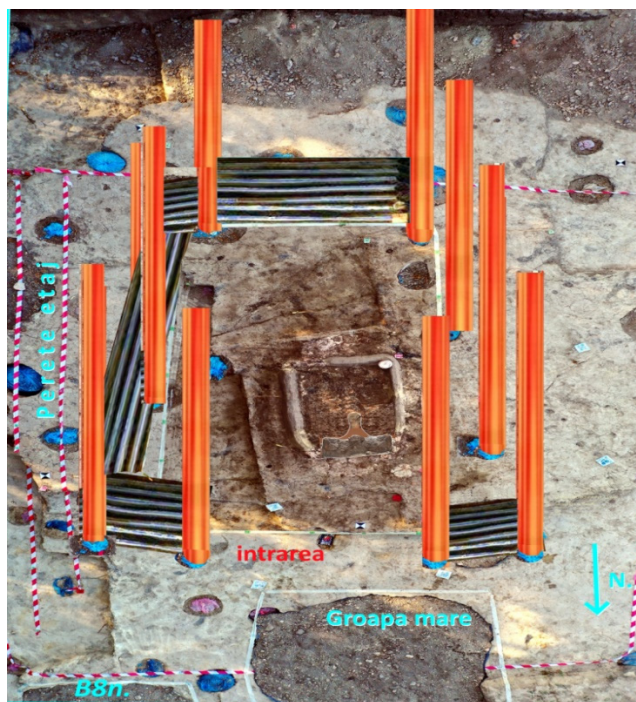


e

Fig. 10. Materiale din zona Altarului 2: a, fragmente din bordura altarului; b, fragment de la vas de provizii; c, ceramică pictată; d, element arhitectonic; e, fragment de altăraș



Fig. 11. Cupe pe altare, statui antropomorfe, vase de cult și machete de cuptor:
 a-b, Trușești; a, L24; b, altarul casnic din L61; c, vas de cult cu cupe și bucranii,
 Vestő-Magór; d, machetă de cuptor, Stara Zagora



a



b



c

Fig. 12. Altarul 2: a, reconstituirea structurii; b, marginea de sud a altarului cu capul; c, cupa

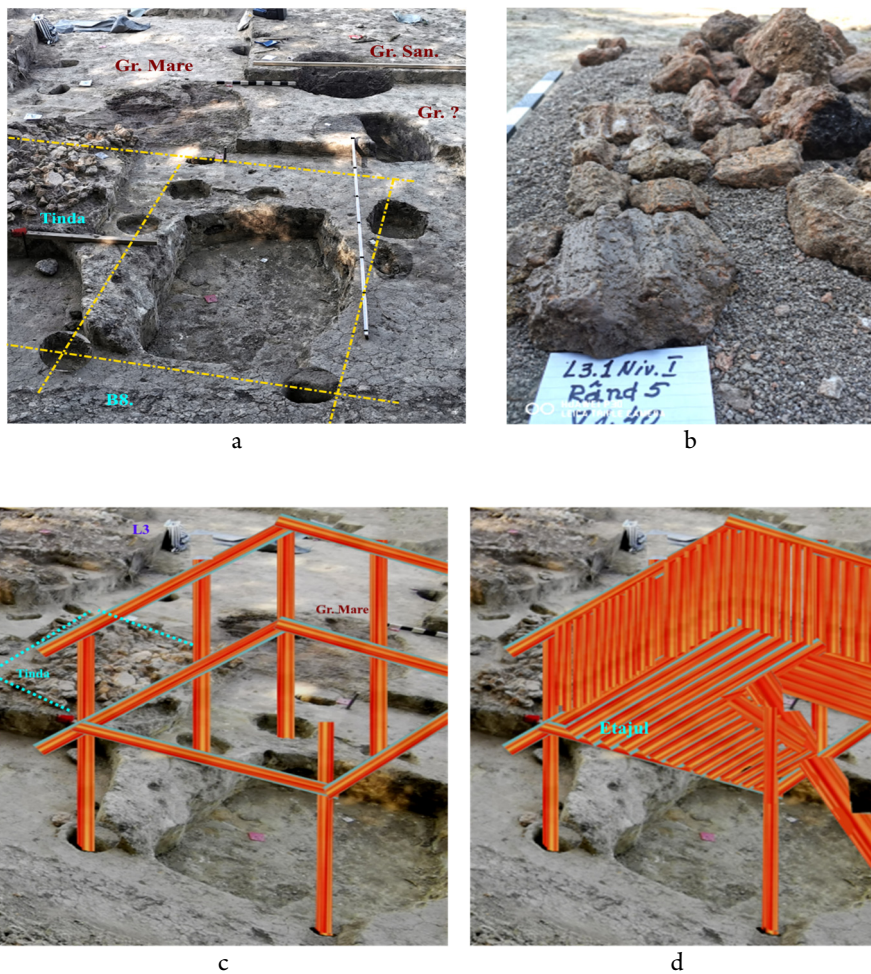


Fig. 13. a, c-d, Bordeii B8n cu structurile de pari și reconstituiri; b, Structuri de bârne

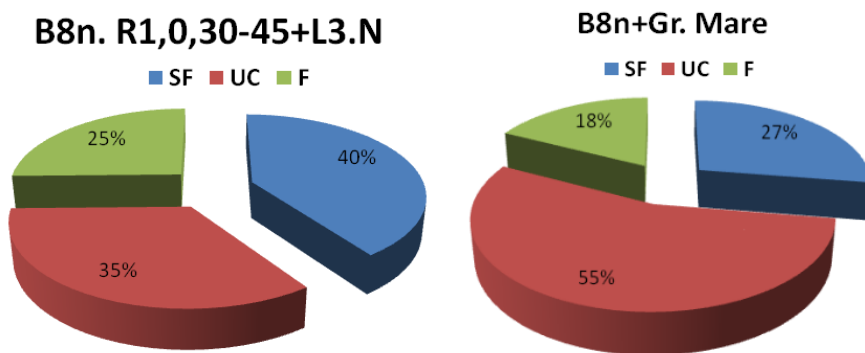


Fig. 14A. Categoriile ceramice din bordeiul B8n asociate cu L3N și Groapa Mare

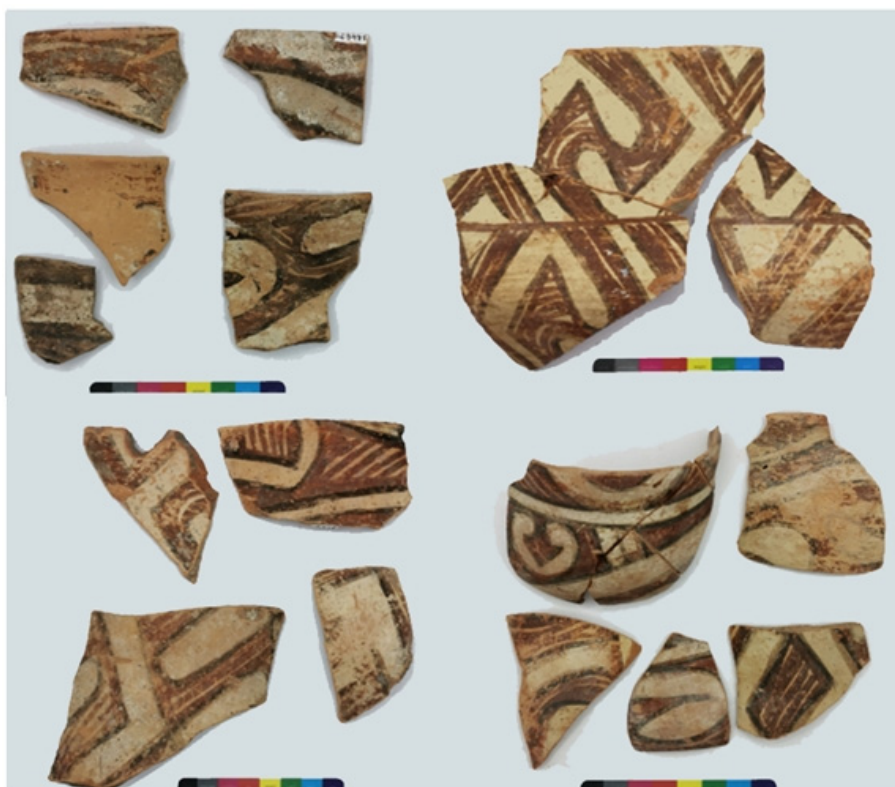


Fig. 14B. Ceramica pictată din bordeiul B8n

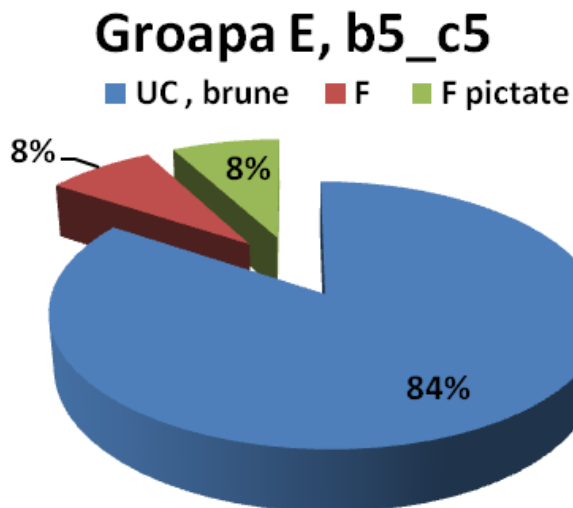


Fig. 15. Groapa E

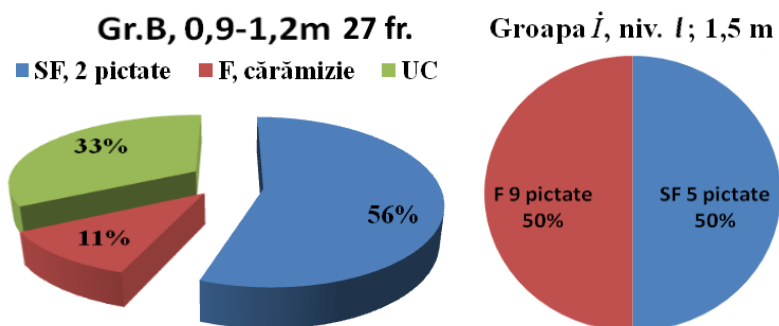


Fig. 16. Nivelul I, Groapa B și Groapa I



a



b

Fig. 17. a-b, Structuri de chirpici din nivelul I/II

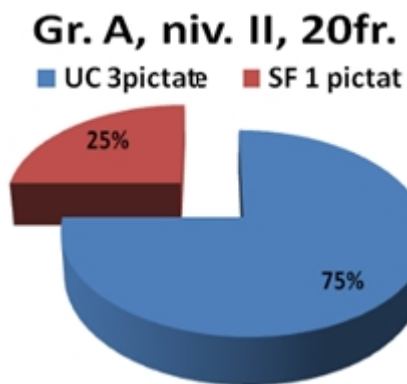


Fig. 18. Groapa A, nivel II

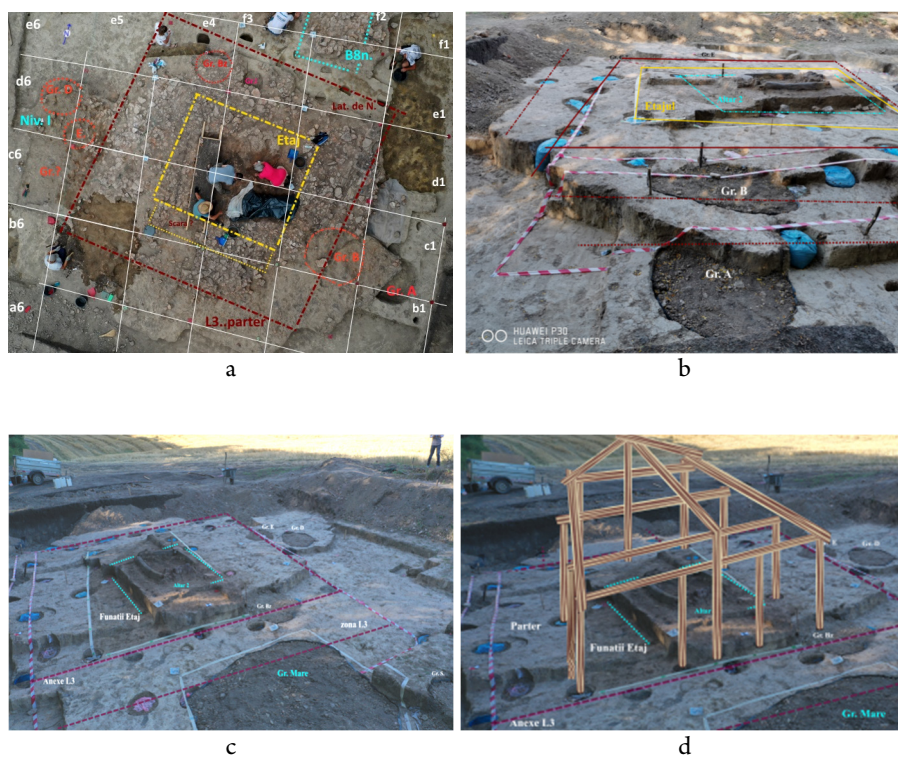
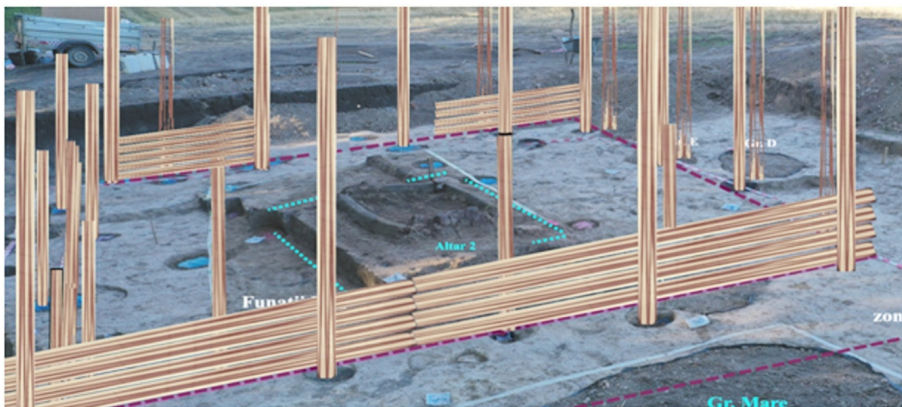


Fig. 19. Locuința 3: a, începutul preparării; b, sfârșitul preparării; c-d, Altarul 2



a



b

Fig. 20. Structura de pereți și podeaua suspendată de la L3: reconstituire



Fig. 21A. Nebelivka, reconstituire (apud Videiko, Burdo 2020, Fig. 8/4)

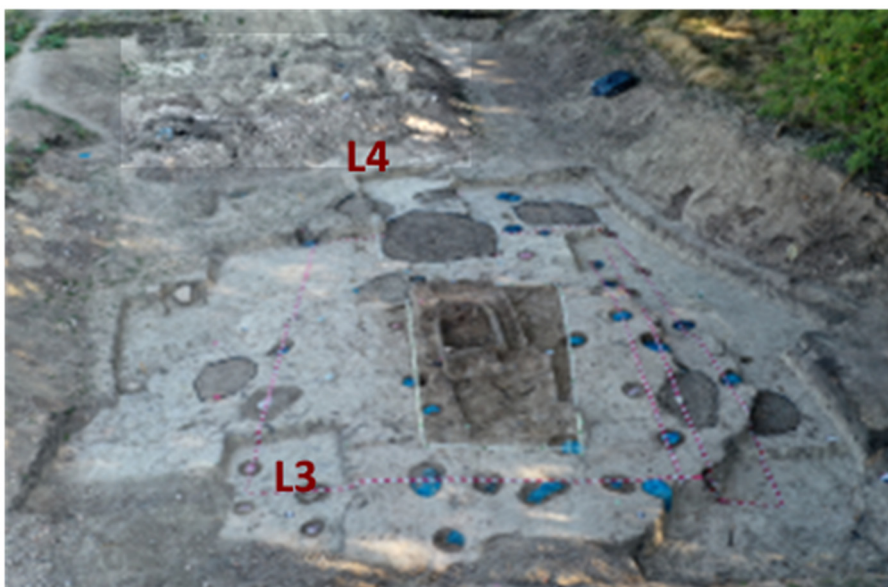


Fig. 21B. Imagini de la astuparea Sanctuarului 1 din L4; în față L3 cu zona Altarului 2

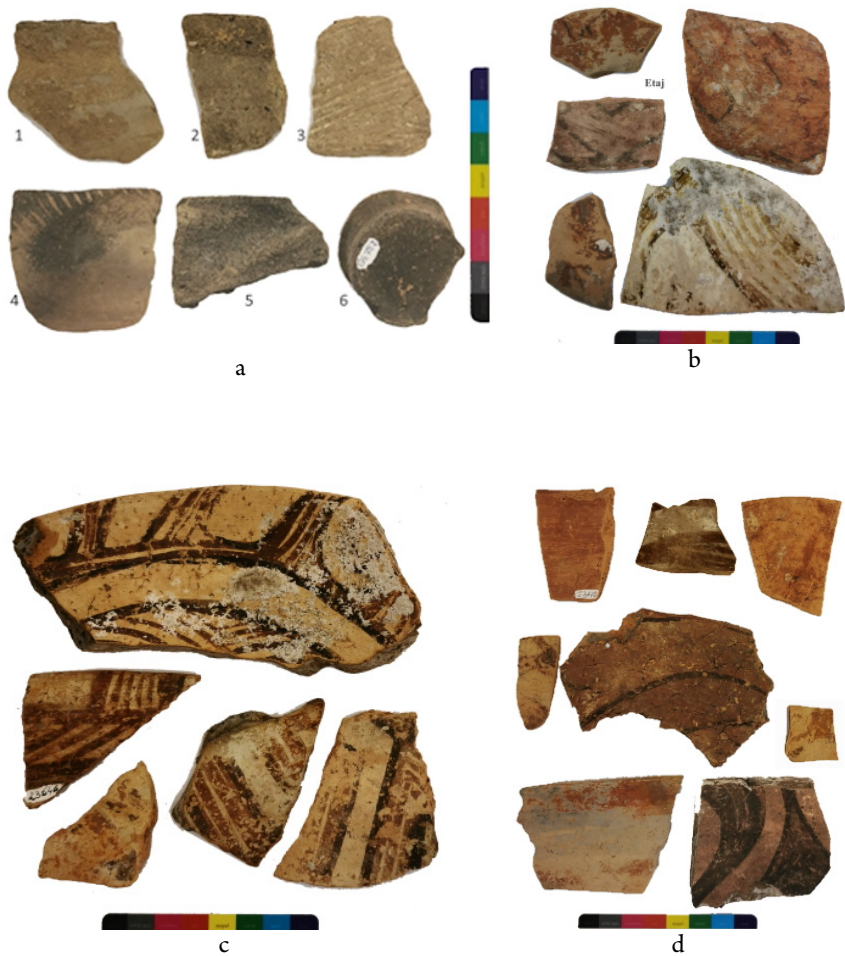


Fig. 22A. Ceramică din L3: a, deasupra dărâmăturilor; b-d, de la etaj



Fig. 22B. Ceramică din L3, din chirpiciul de la parter și de sub chirpici



Fig. 23. L2: a, localizarea idolului masculin; b, structuri de pereți, X locul idolului zoomorf; c-d, reconstituirea bânelor de la peretele de NE; e, topor în curs de prelucrare; f, picior de idol masculin; c. = carou

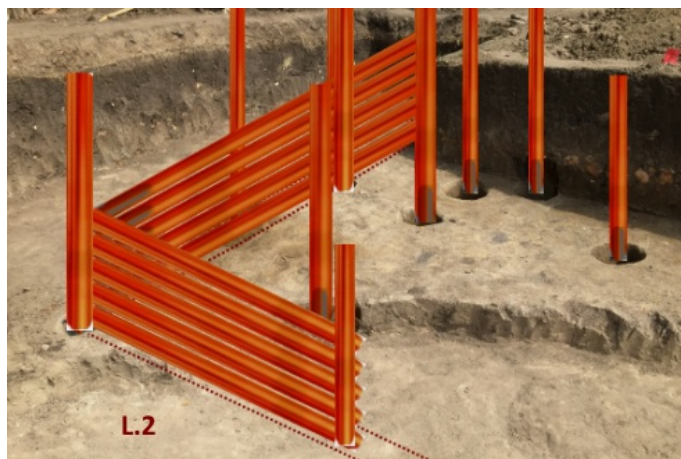


Fig. 24. Reconstituirea structurii la L2, nivel I/II

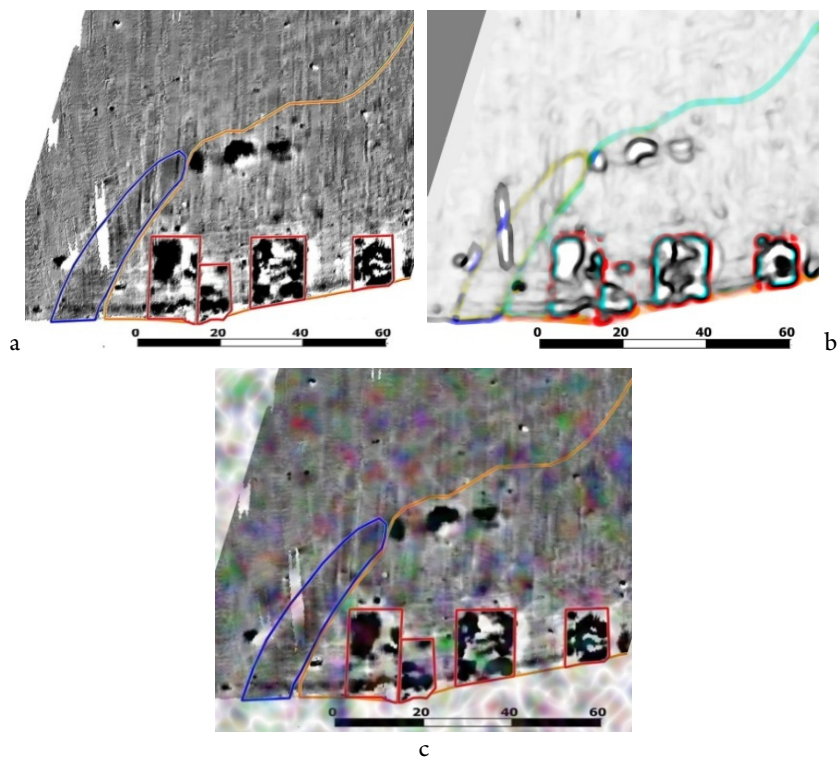


Fig. 25: a, Stilizare pe prospectare; b, prelucrare outline; c, prelucrarea turbulențelor



Fig. 26. Conservarea Altarului 1 în 2019

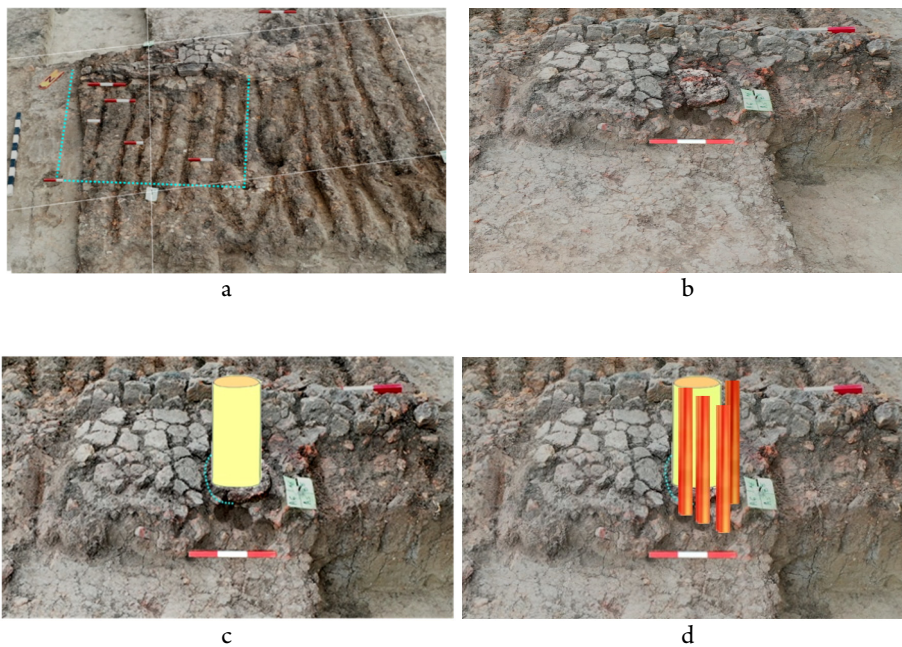


Fig. 27. Altarul 1, L4: a, vedere dinspre N, pătratul marcat cu verde;
 b-d, zona de închinare (cultus): b, d, baza și reconstituirea coloanei, etapa a doua;
 c, prima etapă, trei sau mai multe coloane

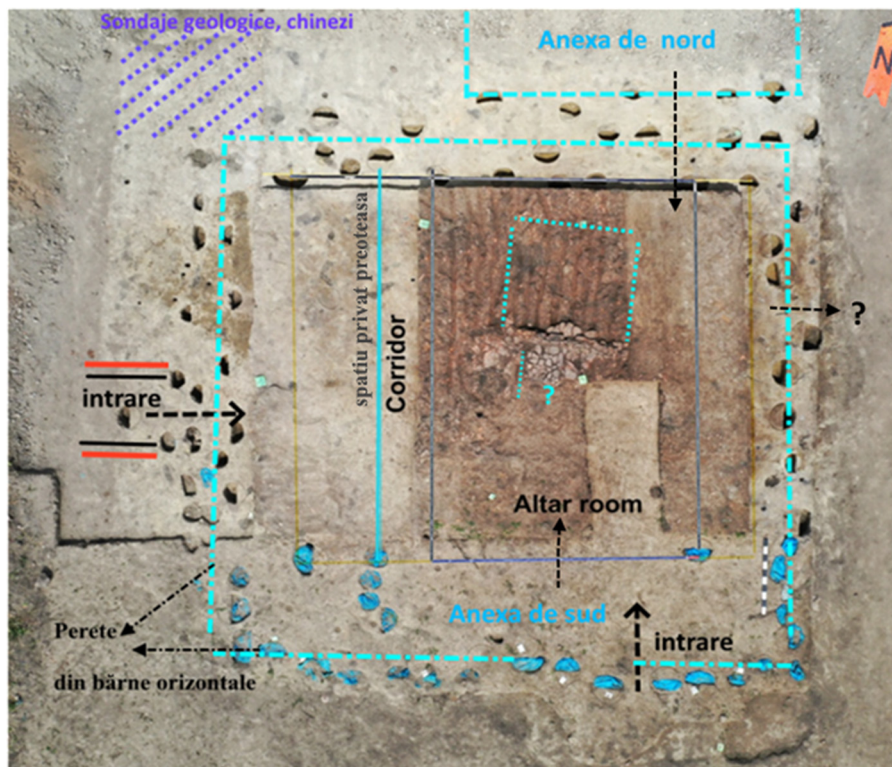
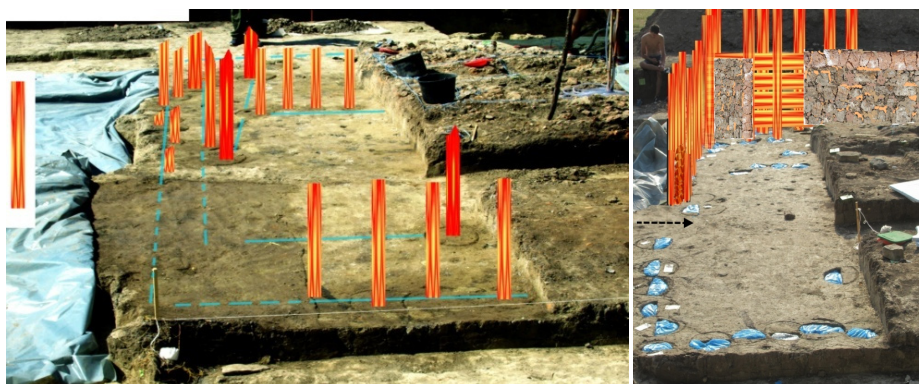


Fig. 28. Locuința – Sanctuar L4, corecturi 2023 la situația din 2019



a



b

Fig. 29. L4: a, impregnarea altarului; b, structura de perete și reconstituirea colțului de SV



Fig. 30. L3 și L4: în plan secund L4, acoperirea cu pământ, protejare până la reconstituire în Parcul arheologic; în prim plan L3, aspect din timpul curățării

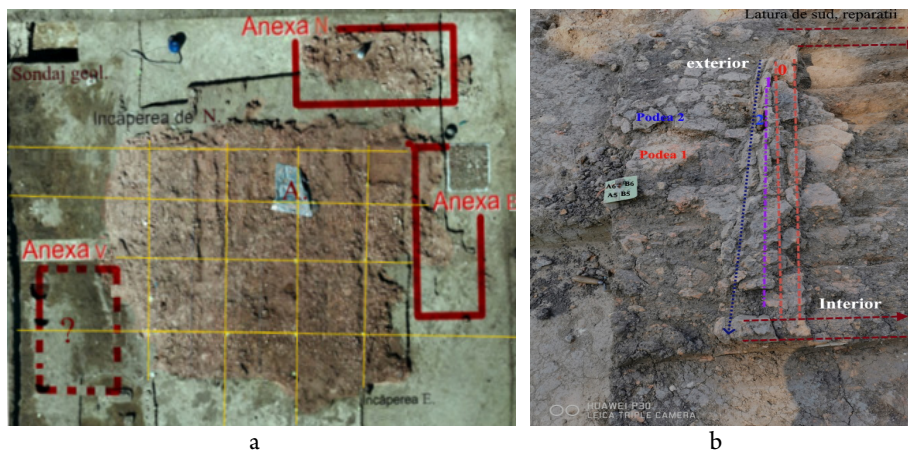
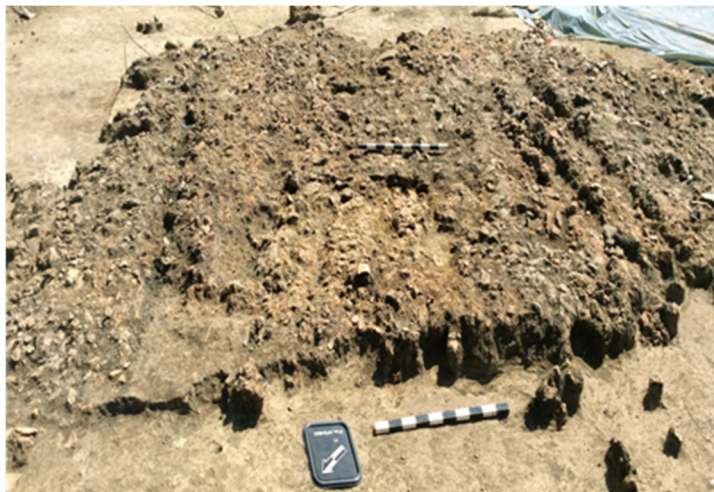
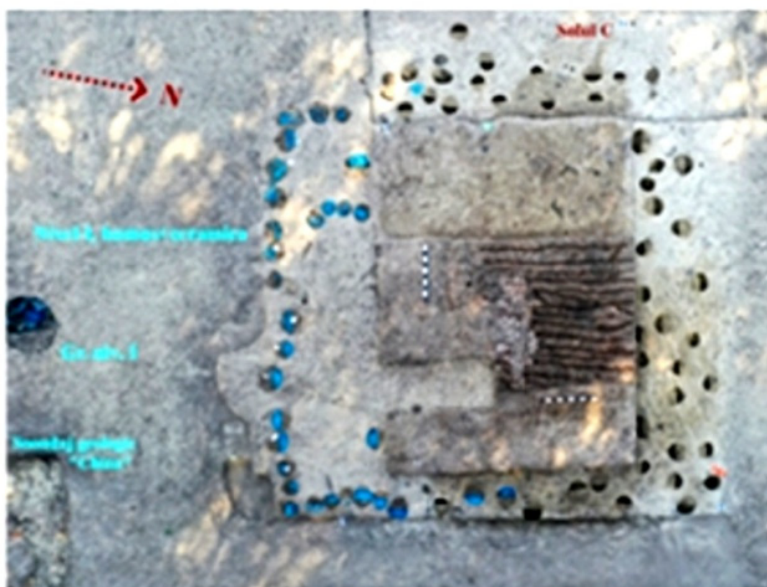


Fig. 31. Sanctuarul 1 (L4): a, anexe (A = Altar); b, zonele din sanctuar



a



b

Fig. 32. Sanctuarul 1 (L4): a, cu preparările din 2019;
b, stadiul din 2023, cu gropile de pari și urmele de bărne

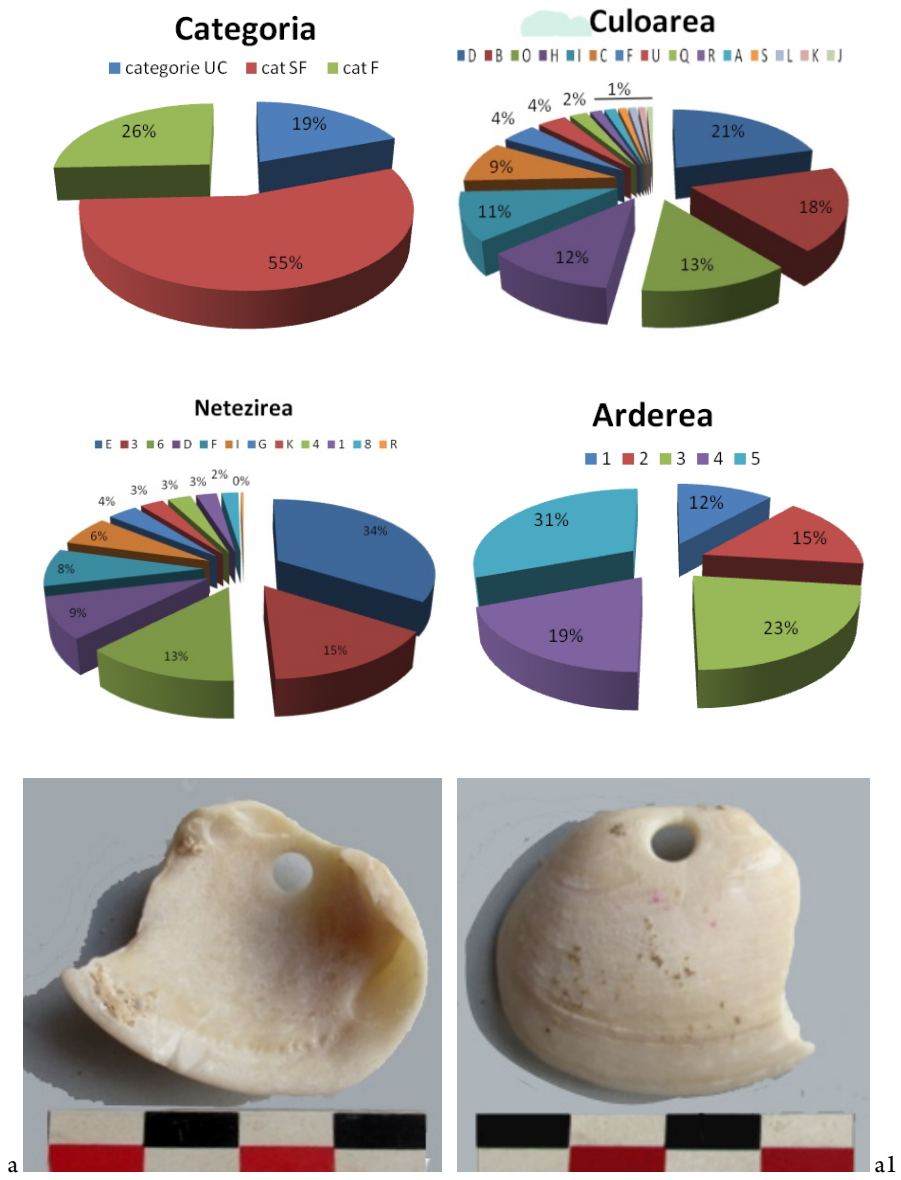


Fig. 33. Statistici pentru ceramica din zona L4 și unele piese speciale



Fig. 34. Vase din L4, faza Cucuteni A₃

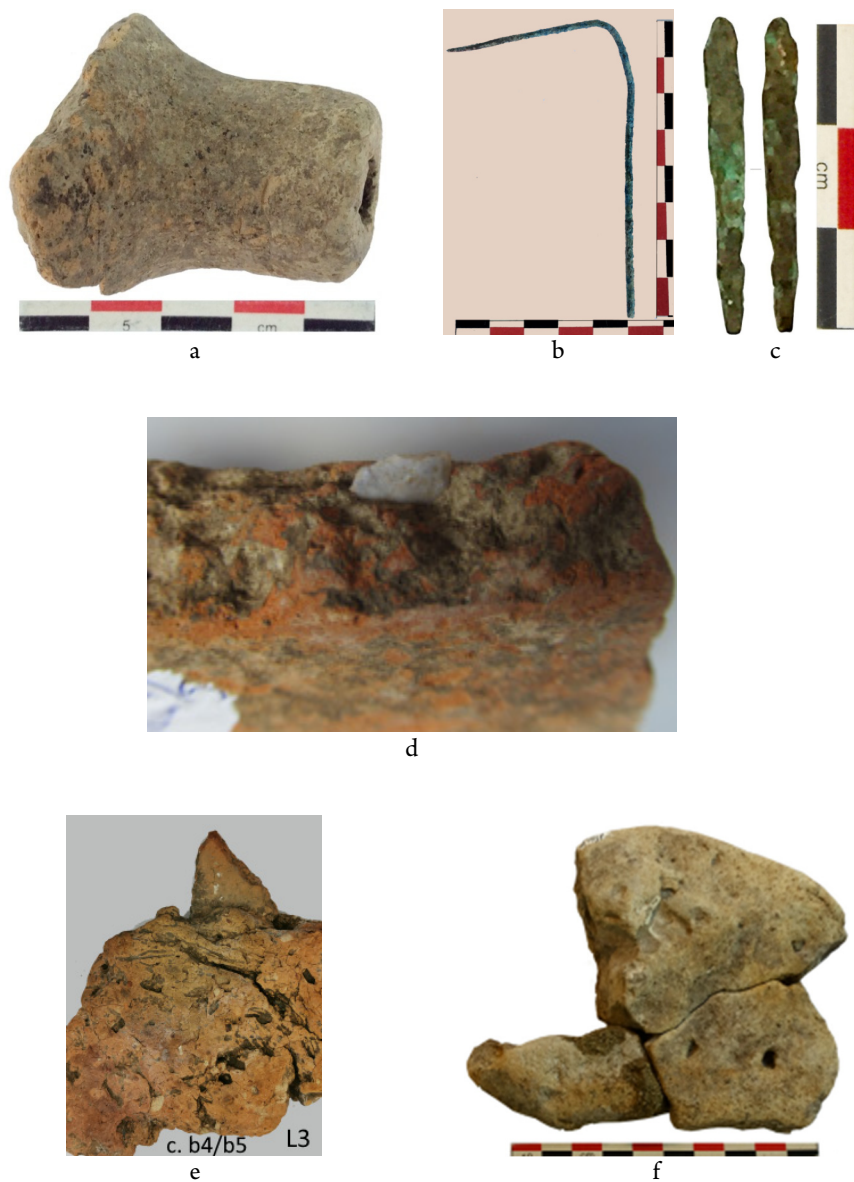


Fig. 35. L3: a, fragment creuzet; b, ac de cupru; c, dălțiță de cupru; d, așchie de silix în fragment de vas de provizii; e, chirpici cu fragment ceramic; f, fragment de râșniță



Fig. 36. Artefacte din piatră cioplită și piatră șlefuită. A: 1, L2, vârf de săgeată; 2, gratoar pe lamă, nivel 1; 3-12, L3: 3, lamă fragmentară, arsă secundar; 4-5, 11, lame cu retușe; 6-8, împungătoare; 9-10, răzuitoare; 11, așchie lamelară; 1-4, silex de Prut; 5, menilit; 6-12, gresii locale; B: 1-3, S topoare; 4, 8, zdrobitoare; 6-7, percutoare; 9, lustruitor; 1, L2; 2-3, 5-7, 9, L3; 4, 8, Bloc A1; C: 1, topor fragmentar, L3, *passim*; 2, daltă, exterior L3; 3-4, fragment de rășniță și frecător, sub L3; 5, lamă macrolitică din gresie, Bloc B1

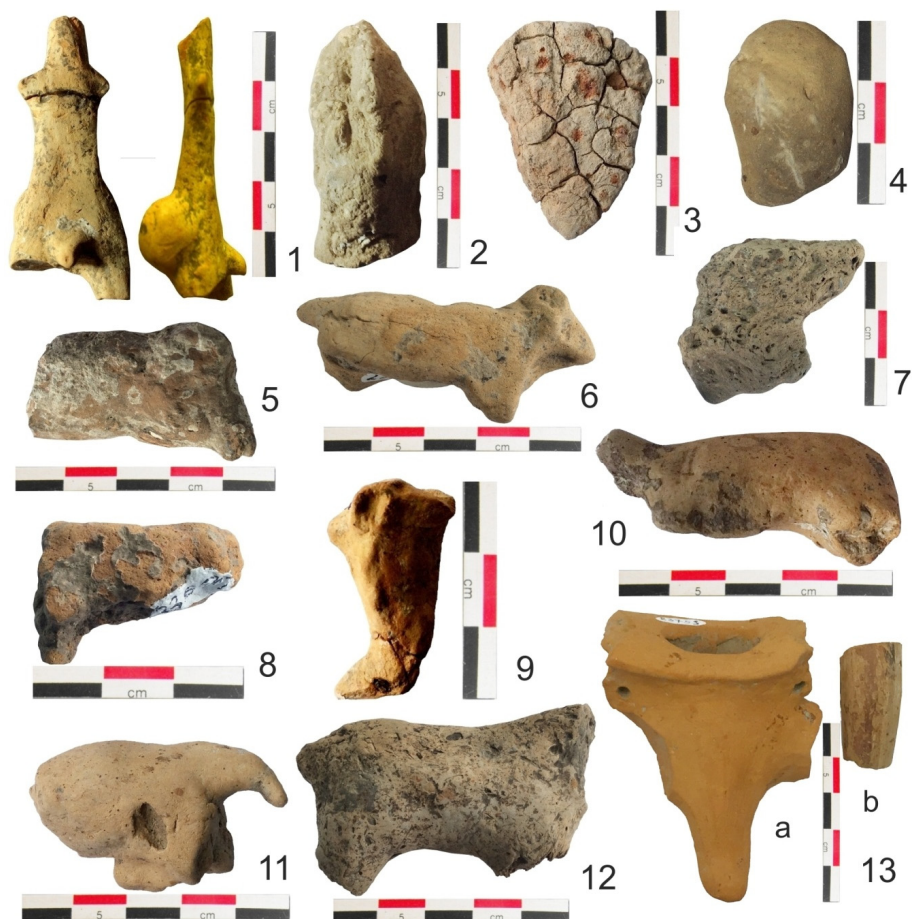


Fig. 37. Piese din lut ars, din L2: 1-3, 5, L3: 4, 6-9, 11-12, L3; exterior L3: 10; Groapa Mare: 13.
 1, idol masculin; 2, 4, cap de idol antropomorf; 3, piesă neprecizată;
 5-8, 10-12, idoli zoomorfi fragmentari; 9, 13a, protomă zoomorfă;
 13b fragment dintr-un corn de lut

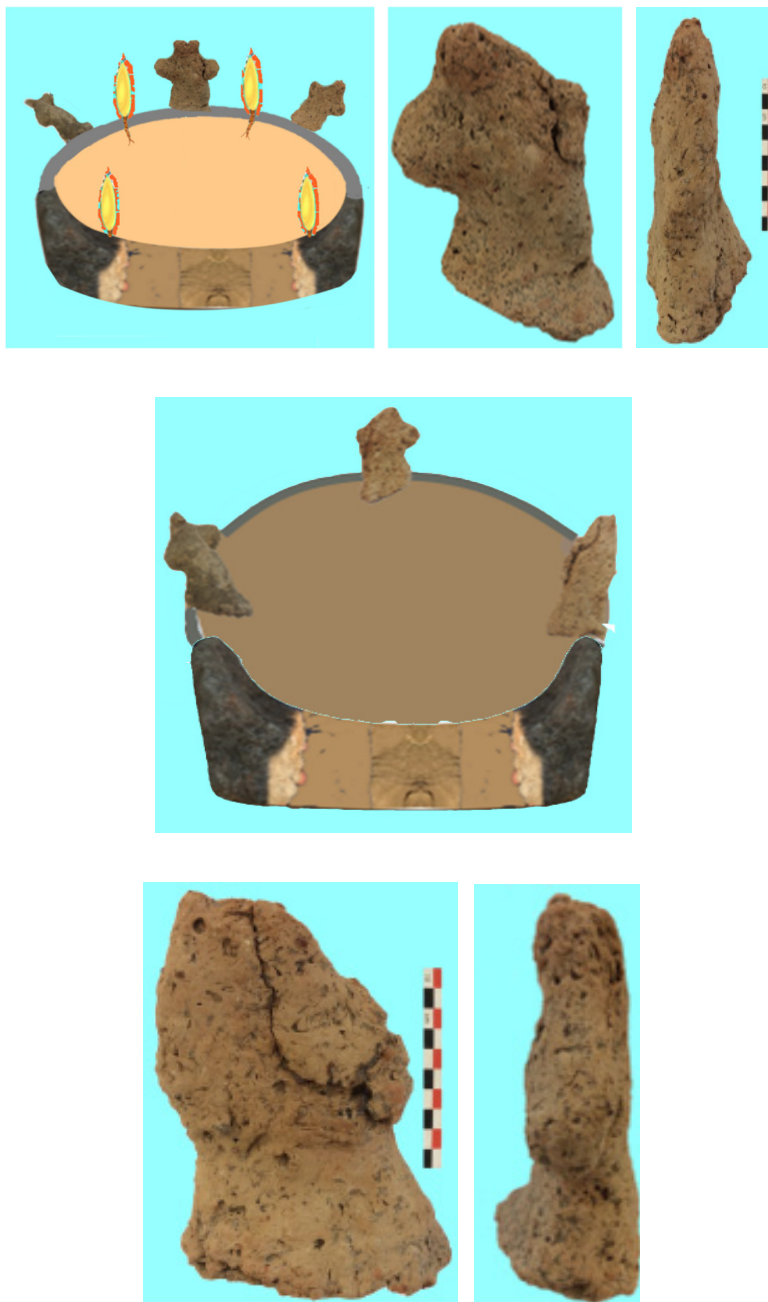


Fig. 38. Altar din L3 de la etaj și piesele adiacente

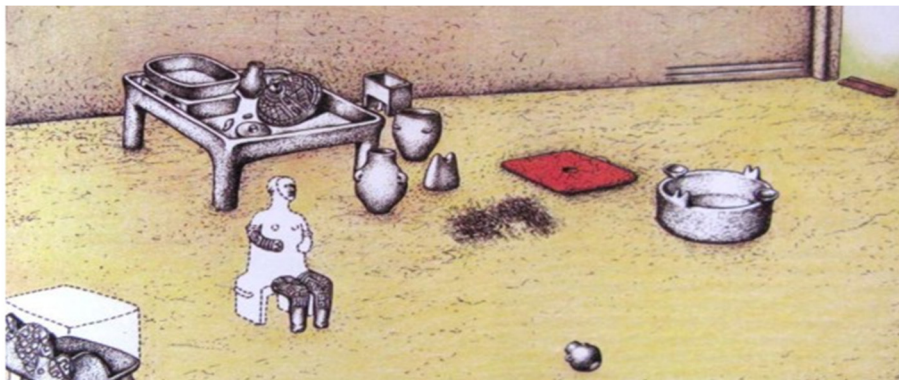
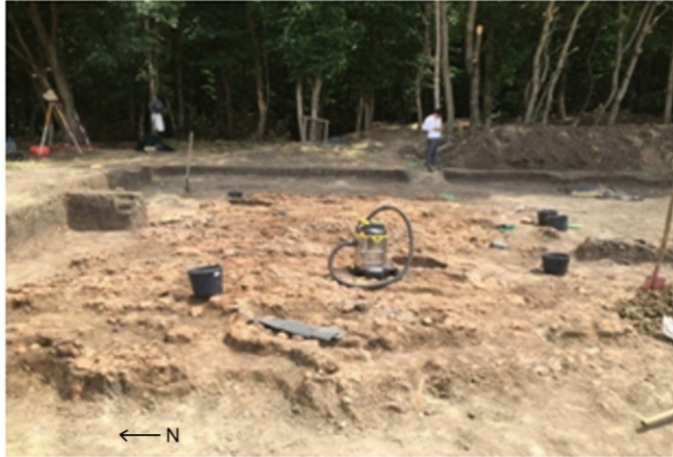


Fig. 39. Sanctuarul Szakálhát-Tisa, Vestö-Magor
(*apud* Hegedűs, Makkay 1987, Fig. 4)



Fig. 40. Locuința L6, fotografie dinspre est, cu grupări discontinue de chirpici pe latura de vest

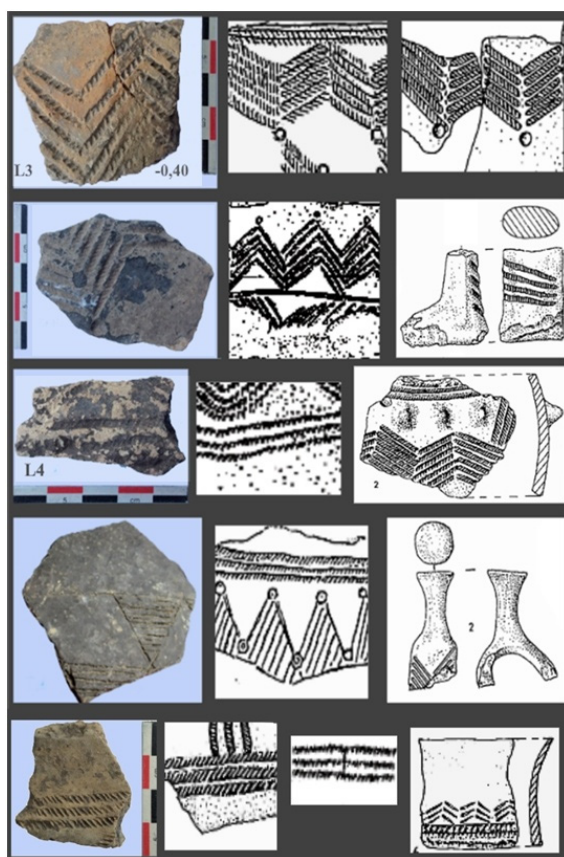


a



b

Fig. 41. Locuința L7, în timpul curățării și a recompunerii traseului bănelor de la structura podelei



c

Fig. 42. Materiale Cozia - Saharna: a, ceașcă, groapă în L7; b, amforă, L6; c, fragmente ceramice din L3, L4 și din strat; fragmentele desenate sunt de la Pocreaca

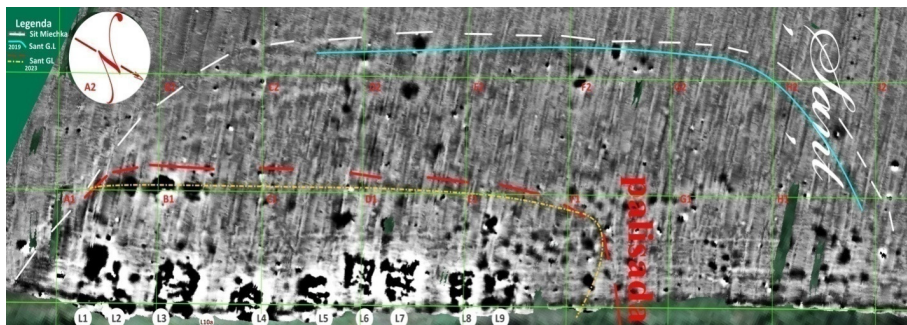


Fig. 43. Limita așezării este punctată cu alb, un posibil șanț (neclar și nesigur bănuț de noi în 2019), jos cu marcaj roșu și galben șanțul cu poartă și palisadă săpată în 2023 (detalii mai jos)

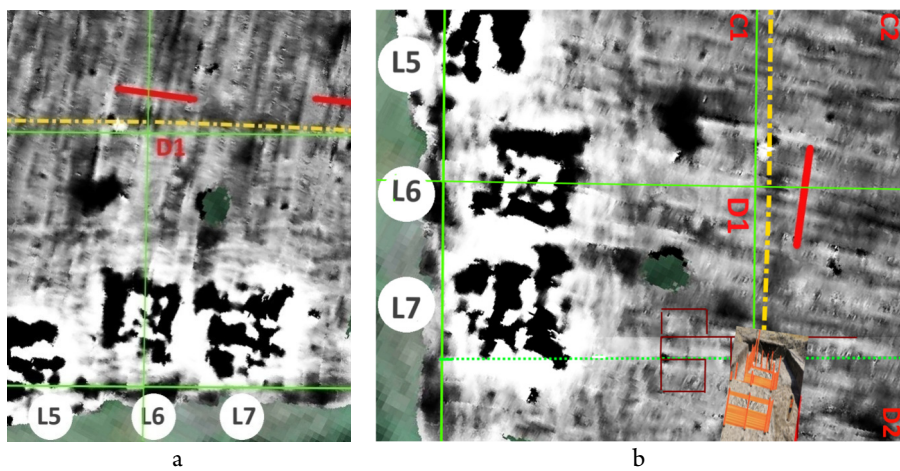


Fig. 44. a, Caroiajul lui Carsten Mischka; b, poarta săpată și șanțul

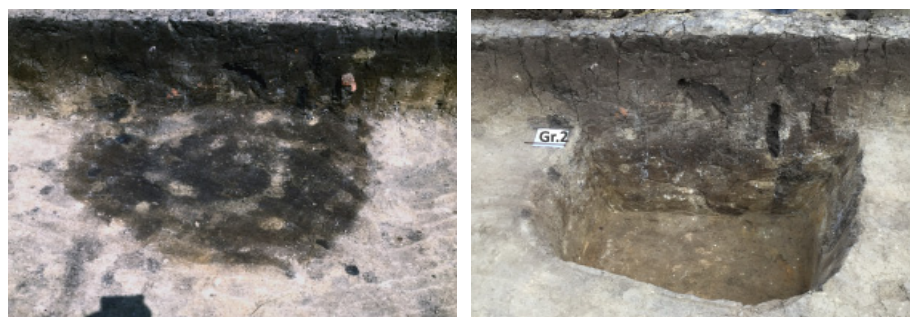


Fig. 45. Casetă 2, groapa 2

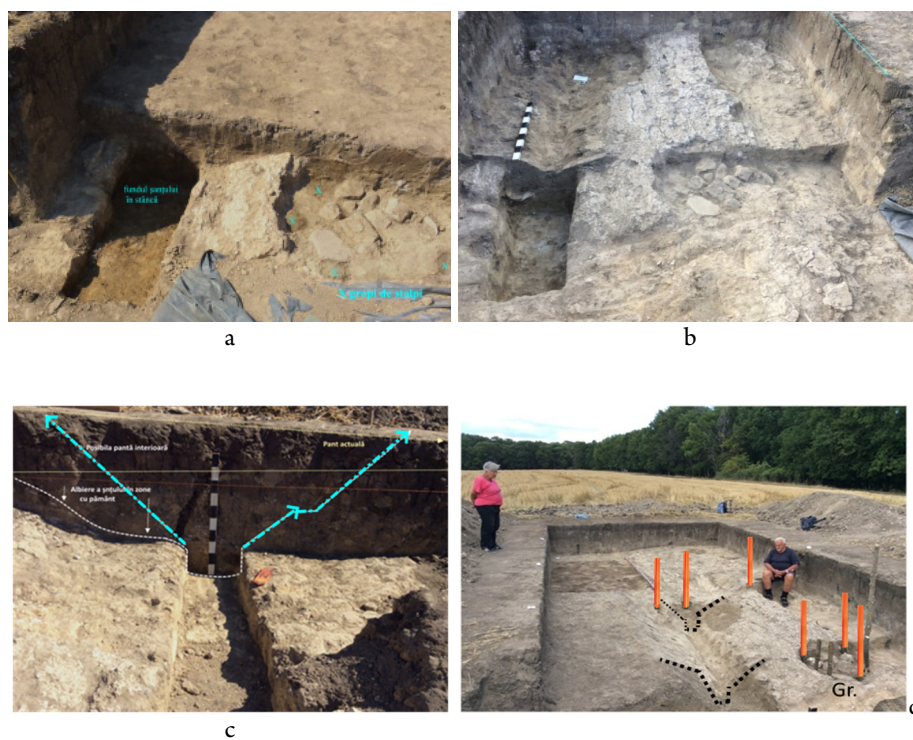


Fig. 46. a, Prospectarea din zona șanțului; a-c, fundul și profilul șanțului în stâncă; d, Gr., groapa foișorului



Fig. 47. Pantele șanțului în zone cu pământ și posibile eroziuni; reconstituiri abandonate

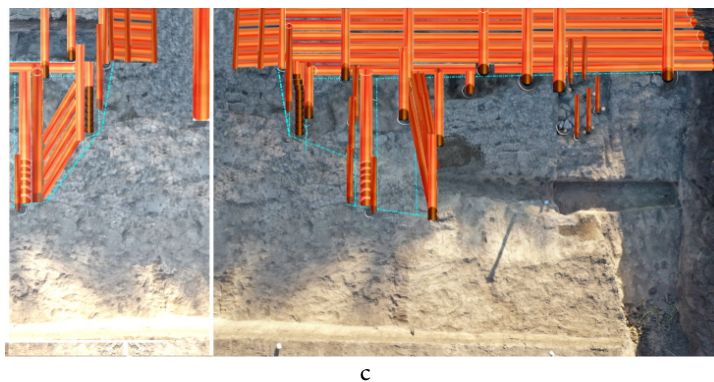


Fig. 48. Reconstituire, varianta 1, cu foișor și bastion; partea de sud; b, reconstituirea unui foișor în Austria, perioada Hallstatt (foto Gh. Lazarovici); c, variantă după imagini din dronă

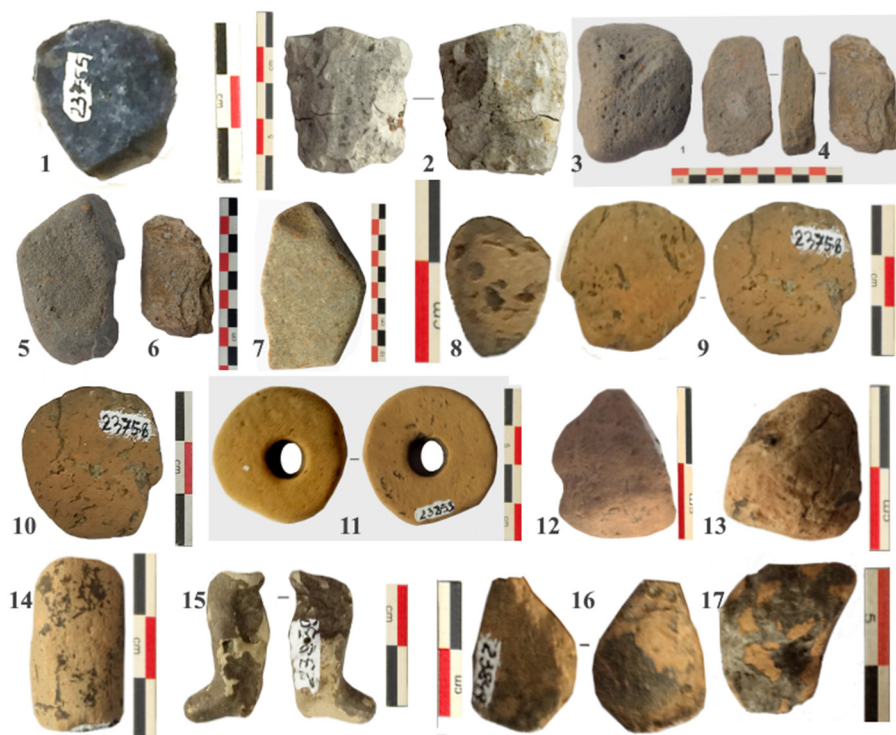


Fig. 49A. Obiectele din zona șanțului

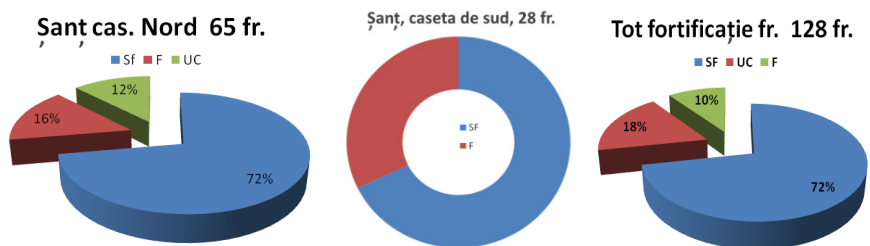


Fig. 49B. Structura ceramicii din zona șanțului de apărare



Fig. 50. Materiale Precucuteni din niv. I-I/ II și din zona gropii cu capul de mistreț (Epoca Bronzului)



Fig. 51. *Pădurea Buda*, de-a lungul timpului: a, martie 2010; b, iulie 2014; c, mai 2017 (marcaj verde rupturi geologice; marcaj galben, drumuri agricole; marcaje roșii, izvoare; cu negru este marcată ruptura geologică mai veche); d, octombrie 2019 cu săpătura noastră

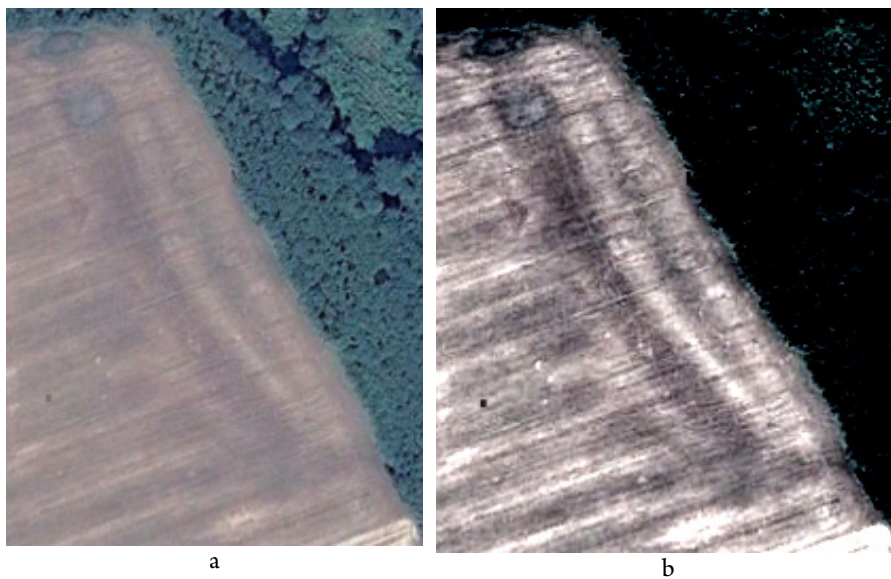


Fig. 52. Pădurea Buda, prelucrare pentru observarea detaliilor