

OGLINDA DE TIP SARMATIC, RECENT DESCOPERITĂ LA PĂLTINATA, JUD. BACĂU

Lavinia GRUMEZA*, Ioan IAȚCU**

Cuvinte cheie: cultura sarmatică, cultura Poienești-Vârteșcoiu, oglinzi, decor solar, spațiul est-carpatic

Keywords: Sarmatian Culture, Poienești-Vârteșcoiu Culture, mirrors, solar decoration, East-Carpathian region

Contextul și descrierea oglinzii

Acest studiu analizează o oglindă de tip sarmatic, descoperită recent pe raza localității Păltinata (în zona numită „Baston”), comuna Gura Văii, județul Bacău (Fig. 1). Descoperirea a fost făcută în aprilie 2024, cu detectorul de metale, de către un cetățean din comună. Conform declarațiilor descoperitorului, alături de oglindă au fost găsite și șapte inele de bronz, care însă nu sunt contemporane cu oglinda, fiind datate în perioada medievală. În absența unor cercetări arheologice amănunțite și a unei documentări adecvate, stratigrafia sitului nu poate fi stabilită cu precizie.

Pe baza criteriilor tipologice și stilistice, piesa analizată în acest studiu poate fi încadrată în categoria oglinzilor de tip sarmatic, cunoscute în literatura mai veche și sub denumirea de „oglinzi sarmato-carpice”¹. Deși există peste 20 de descoperiri similare în cadrul așa-numitei „culturi carpice”²/ Poienești-Vârteșcoiu, este important de subliniat că numărul acestora este considerabil mai mare în mediul meot sau scitic târziu din

* Academia Română, filiala Iași – Institutul de Arheologie, IAȘI.

** Complexul Muzeal Național „Moldova” Iași – Muzeul de Istorie a Moldovei, IAȘI.

¹ Bichir 1977, 186: „miroirs de type sarmato-carpique”.

² Bichir 1977, 186: „Dans l’agglomération autochtone de Bucarest-Militari fonctionnait un véritable atelier pour la confection de cette sorte de miroirs, les artisans qui le faisaient marcher pouvant être tout aussi bien d’origine dace au Sarmatique. De sorte que ces miroirs sont devenus des biens culturelles communs: leur présence ne saurait plus suffire pour étiqueter telle ou telle découverte de Sarmatique, car ils sont fréquemment attestés dans les tombes Carpiques aussi”.

nordul Mării Negre. În acest context nord pontic, oglinzile nu au fost niciodată denumite „sarmato-meote” sau „sarmato-scitice”³.

Datorită prezenței lor masive, oglinzile au fost corelate cu fenomenul de „sarmatizare”, reprezentând astfel un argument în favoarea migrației sarmaților dinspre regiunea estică către cea vestică (dinspre Kuban/ Caucaz spre zona nordică a Mării Negre)⁴. Cererea mare de asemenea piese a dus la apariția unor centre de producție și în spațiul est-carpatic, în situri sedentare (așezări, atribuite „dacilor liberi”: culturii Poienești-Vârteșcoiu sau Chilia-Militari)⁵.

Oglinzile-pandantiv cu două fețe – una reflectorizantă și cealaltă decorată cu semne tamga, motive geometrice și/ sau simboluri solare – reprezintă cel mai frecvent tip de oglinzi documentat în mormintele sarmatice din regiunile nord-pontice și nord-vest-pontice. Aceste tipuri predomină, de asemenea, și în spațiul est-carpatic, atât pe teritoriul României, cât și al Republicii Moldova.

Oglindea descoperită recent la Păltinata este de formă circulară și are două fețe: una aplatizată, nedecorată (partea reflectorizantă) și cealaltă decorată în relief cu o verigă centrală, un buton în centrul ei și cu 20 de linii radiale (care pornesc din verigă și merg până în margine); marginea este marcată de un cerc în relief (Fig. 2).

Dimensiunile sale sunt: 4,4 cm (diametrul maxim), 0,3 cm (grosimea) și 24,9 grame (greutatea). Stare de conservare este bună, piesa s-a păstrat în întregime. Pe suprafața reflectorizantă prezenta o patină negricioasă în momentul descoperirii.

În ceea ce privește tehnica de realizare, oglinda a fost confecționată dintr-un aliaj de metale, turnat probabil într-un tipar de steatit. Analizele efectuate prin Spectrofotometrie de Fluorescență de raze X au relevat următoarea compoziție a aliajului⁶:

Element	%
Cu	24,86
Sn	71,23
Fe	1,89
Pb	1,21
Zn	0,095
As	0,095

³ Vezi o critică la Bărcă 2021a, 92.

⁴ Solomonik 1959, 36-37.

⁵ Vezi de exemplu Bichir 1984, 24, pl. XXX/5; LIV/1.

⁶ Conform Buletinului de analize fizico-chimice, cu nr. 34/ 19. 07. 2024, emis de Complexul Muzeal Național „Moldova” Iași – Centrul de Conservare-Restaurare a Patrimoniului Cultural. Analizele au fost efectuate de către cercetător științific I dr. Maria Geba. Operațiunile de curățare și conservare a piesei au fost realizate de către restaurator Mihaela Simon, din cadrul aceleiași laborator. Și pe această cale dorim să le adresăm, amândurora, calde mulțumiri.

Analogii și încadrare culturală

Prima tipologizare a oglinzilor-pandantiv cu diferite semne/ motive a fost realizată de A. M. Khazanov în anii '60. Cercetătorul a concluzionat că aceste piese (Khazanov tipul IX) se datează în perioada secolelor II-III p. Chr., originea lor inițială fiind în zona Kubanului⁷. În prezent, datarea lor s-a restrâns la aproape un secol, în mediul nomad al zonei nord și nord-vest pontice, majoritatea oglinzilor de acest tip provenind preponderent din morminte datate în a doua jumătate a secolului al II-lea – prima jumătate a secolului al III-lea⁸.

În două studii recente, V. Bârcă a discutat tipologia și cronologia acestor oglinzi (aspecte intens dezbătute în literatura rusă și ucraineană din ultimele decenii), concluzionând că „în cazul oglinzilor de pe teritoriul României mai trebuie remarcat că acestea nu sunt de dimensiuni mari, sunt subțiri în secțiune și au bordura de pe margine slab evidențiată. Convexitatea din partea centrală a discului lipsește la majoritatea dintre ele, iar la exemplarele la care este prezentă, aceasta se caracterizează prin dimensiuni foarte mici. Toate aceste trăsături sunt specifice, cu precădere, oglinzilor decorate din a doua jumătate a secolului II – prima jumătate a secolului III p. Chr.”⁹. Prin urmare, vom evita repetarea detaliilor deja abordate în literatura de specialitate și vom insista mai mult pe analogii și încadrări cronologice (Fig. 3-4).

În spațiul est și sud-carpatic, oglinzi sarmatice cu simboluri solare avem documentate atât în contexte funerare sarmatice (în special pe teritoriul județului Vaslui), cât și sedentare (situri ale culturii Poienești-Vârteșcoiu). Cele mai apropiate analogii ale piesei de la Păltinata le regăsim la Pădureni (jud. Vrancea) în mormintele 9 și 22 (România)¹⁰ și Podojma, T3, M5, Camenca, Cuconeștii Vechi I, T21, M2, Cuconeștii Vechi II, T38, M1 (Republica Moldova)¹¹.

Necropola culturii Poienești-Vârteșcoiu de la Pădureni, jud. Vrancea, conține cele mai numeroase oglinzi cu decoruri solare din spațiul est-carpatic, incluzând atât modele similare celor de la Păltinata, cât și alte variante de decoruri solare. Necropola de la Pădureni, cercetată în 1957, avea 77 de morminte, cu un inventar bogat: varii vase ceramice, podoabe filigranate (pandantive-căldărușă, mărele bitronconice, cercei), oglinzi cu tamga și simboluri solare, cataramă, fibule puternic profilate, mărele din calcedonie, sticlă, coral și bronz etc.¹². Probabil, oglinda de la Păltinata provine dintr-un context mai apropiat de cultura Poienești-Vârteșcoiu, având în vedere că pe teritoriul

⁷ Khazanov 1963, 65f.

⁸ Simonenko 2004, 152; Bârcă 2015, 47.

⁹ Bârcă 2021a, 105; Bârcă 2021b.

¹⁰ Bichir 1973, pl. CLXXIII/1, CLXXIV/1-2.

¹¹ Vezi o repertoriere mai recentă la Bârcă 2021a, 124, Fig. 4.

¹² Bichir 1973, *passim*.

județului Bacău au fost identificate numeroase situri aparținând acestei culturi. Printre acestea, se numără necropolele de la: Bacău-*Lutărie*, Barați, Bărboasa, Dămieniști, Gura Văii – comuna Racova, Hălmăcioara, Oncești, Săucești, Sohodor¹³.

În concluzie, studiul asupra oglinzii de tip sarmatic descoperită la Păltinata oferă o perspectivă importantă asupra migrațiilor și schimburilor culturale din zona est-carpatică în perioada celei de-a doua jumătăți a secolului al II-lea – prima jumătate a secolului al III-lea. Oglinda se încadrează în tipologia oglinzilor sarmatice, decorate cu simboluri solare, care apar atât în cultura Poienești-Vârteșcoiu, cât și în zonele sarmatice est-carpatic, nord-pontice și meotice. Deși contextul precis de descoperire nu poate fi stabilit fără cercetări arheologice amănunțite, similitudinile cu descoperiri din necropole Poienești-Vârteșcoiu sugerează o legătură strânsă cu această cultură. Importanța oglinzilor în comunitățile est-carpatic reflectă atât influențele culturale din regiune, cât și cererea locală pentru astfel de obiecte, posibil realizate în ateliere sedentare din spațiul carpatic.

*A RECENTLY DISCOVERED SARMATIAN-TYPE MIRROR
FROM PĂLTINATA, BACĂU COUNTY
(ABSTRACT)*

The study analyzes a Sarmatian-type mirror that was recently discovered in 2024 at Păltinata-Baston, Gura Văii Commune, Bacău County. The pendant-mirror belongs to the Sarmatian mirror typology, characterized by two sides: one reflective and one decorated with solar motifs. Based on similarities with findings from the necropolises of the Sarmatian and Poienești-Vârteșcoiu cultures, the mirror can be dated to the latter half of the second century and the beginning of the third century AD. Although the stratigraphic context has not been documented, it may originate from an environment similar to the „Carpic”/ Poienești-Vârteșcoiu sites, where such mirrors are frequent. The findings indicate the influence of eastern traditions and Sarmatian migrations in the eastern Carpathian region.

List of figures:

- Fig. 1. Discovery place of the mirror (QGIS, v. 3.32).
- Fig. 2. Mirror discovered at Păltinata (Bacău county): 1. Initial condition; 2. Mirror after cleaning and conservation; 3. Drawing of the mirror.
- Fig. 3. Chronology of discoidal mirrors with relief decoration and perforated lateral handle from the Meot environment (after Limberis, Marchenko 2018, *apud* Bărcă 2021b, Fig. 7).

¹³ Vezi mai recent o repertoriere la Spănu 2019, 167-170.

Fig. 4. Chronology of discoidal mirrors with relief decoration and perforated lateral handle from Crimean necropolis (after Trufanov 2007, *apud* Bărcă 2021b, Fig. 8).

Bibliografie

- Bărcă 2015, V. Bărcă, *The Reinterpretation of the Sarmatian Finds from the Romanian Plain (I)*, în: JAHA, 2/1, 2015, 35-71.
- Bărcă 2021a, V. Bărcă, *The Sarmatian Mirror with Tamgas from the Settlement of Sebeș-„Podul Pripocului” (Alba county, Romania): 50 years later*, în: JAHA, 8/1, 2021, 87-115.
- Bărcă 2021b, V. Bărcă, *Oglinda cu semne tamga din așezarea de la Sebeș-Podul Pripocului (jud. Alba, România). Observații pe marginea originii și datării acesteia*, în: Terra Sebus, 13, 2021, 93-135.
- Bichir 1973, Gh. Bichir, *Cultura carpică*, Editura Academiei Republicii Socialiste România, București, 1973.
- Bichir 1977, Gh. Bichir, *Les Sarmates au Bas-Danube*, în: Dacia 21, 1977, 167-197.
- Bichir 1984, Gh. Bichir, *Geto-dacii din Muntenia în epoca romană*, Editura Academiei Republicii Socialiste România, București, 1984.
- Khazanov 1963, A. M. Khazanov, *Genesis sarmatskikh bronzovykh zerkal*, în: SA, 4, 1963, 58-71.
- Limberis, Marchenko 2018, N. Yu. Limberis, I. I. Marchenko, *Khronologiya ornamentirovannykh zerkal-podvesok s bokovoj ruchkoj iz meotskikh mogil'nikov pravoberezh'ya Kubani*, în: Stratum plus, 4, 2018, 201-217.
- Simonenko 2004, A. V. Simonenko, *Khronologiya i periodizatsiya sarmatskikh pamyatnikov Severnogo Prichernomor'ya*, în: B. A. Raev (coord.), *Sarmatskie kul'tury Evrazii: Problemy regional'noj khronologii. Doklady k 5-oi mezhdunarodnoj konferentsii "Problemy sarmatskoj arkheologii i istorii"*, Krasnodar 2004, 134-173
- Solomonik 1959, E. I. Solomonik, *Sarmatskie znaki Severnogo Prichernomor'ya*, *Naukova dumka*, Kiev 1959.
- Spânu 2019, D. Spânu, *Poienești. Necropola din secolele II-III* (cu contribuții M. Babeș, N. Mirițoiu, M. M. Culea), Editura Mega, Cluj-Napoca 2019.
- Trufanov 2007, A. A. Trufanov, *Zerkala-podveski pervykh vekov n. e. iz mogil'nikov Krymskoj Skifii*, în: T. P. Zajtsev, V. I. Mordvintseva (coord.), *Drevnyaya Tavrika*, Editura Universum, Simferopl, 2007, 173-186.

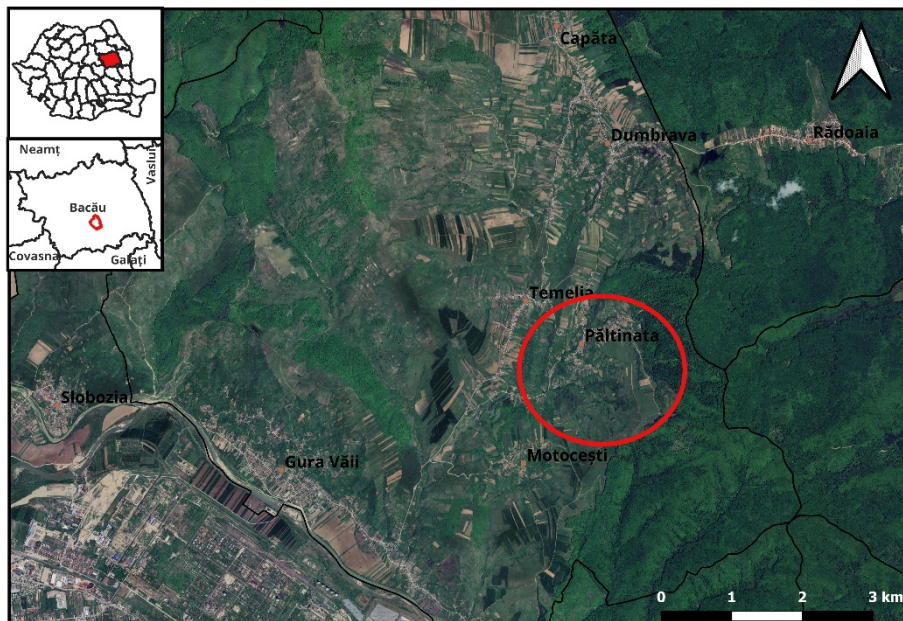


Fig. 1. Locul de descoperire al oglinzii (QGIS, v. 3.32)



Fig. 2.1. Oglinda descoperită la Păltinată. Starea inițială



Fig. 2.2. Oglinda după curățare și conservare

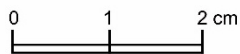
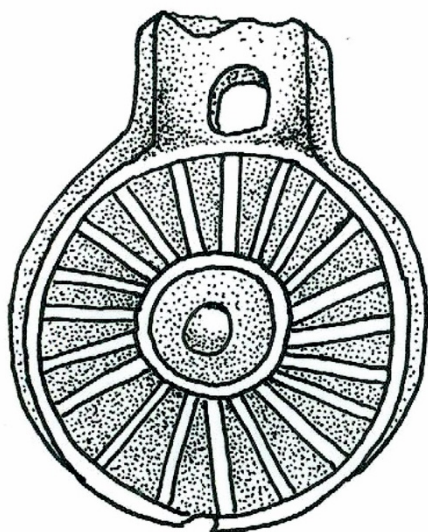


Fig. 2.3. Desenul oglinzii

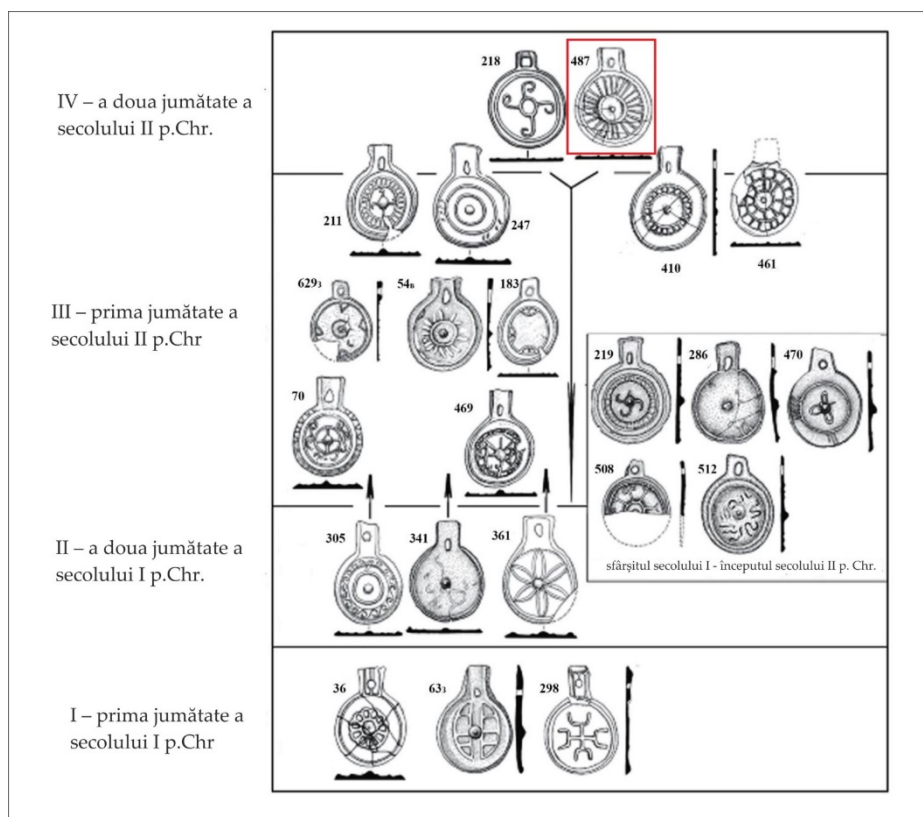


Fig. 3. Cronologia oglinzilor discoidale cu decor în relief și mâner lateral perforat din mediul meot (după Limberis / Marchenko 2018, *apud* Bâcă 2021b, Fig. 7)

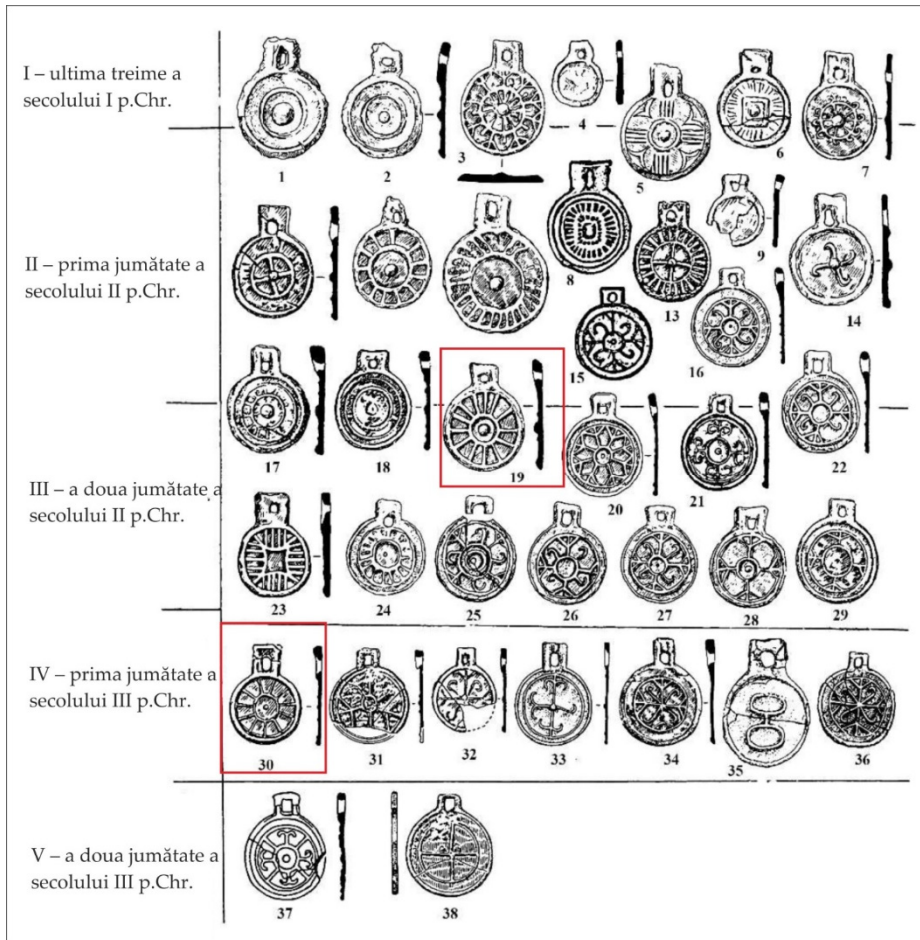


Fig. 4. Cronologia oglinzilor discoidale cu decor în relief și mâner lateral perforat din necropolele de pe teritoriul Crimeei (după Trufanov 2007, *apud* Bărcă 2021b, Fig. 8)