

ORNAMENTAȚIA EXTERIOARĂ A TREI IERARHIILOR. ORIGINAL ȘI REPRODUCERE (II)*. ANALIZA BANDOURILOR XVIII-XXII

Mădălin-Cornel VĂLEANU**

Cuvinte-cheie: *Biserica Trei Ierarhi din Iași, restaurare, analiză comparativă, original, reproduceri*

Keywords: *The Church of the Three Hierarchs, restoration, comparative analysis, original, reproductions*

Asupra modului în care Émile-André Lecomte du Noüy a procedat la restaurarea ansamblului Mănăstirii Trei Ierarhi din Iași în aproape un veac și jumătate de la debutul acelor evenimente, în societatea academică românească au existat numeroase abordări și interpretări, care însă nu au lămurit în fapt situația reală a monumentului, respectiv cât din ornamentația exterioară a bisericii mai este originală, de secol XVII, și cât este o reproducere datorată arhitectului francez.

Redescoperirea în anul 2019 a fotografiilor cu Biserica Trei Ierarhi realizate înainte de începerea restaurării de la sfârșitul secolului al XIX-lea și introducerea lor în circuitul științific¹, a reprezentat momentul în care s-a avut la dispoziție un instrument de analiză comparativă a ornamentației exterioare a bisericii înainte de restaurare, practic a ornamentației exterioare originale, de secol XVII, cu cea de după restaurarea realizată de Lecomte du Noüy, pe care o identificăm astăzi pe fațada bisericii.

* Prima parte a acestui studiu a fost publicată în *Monumentul*, XXV, 2024, vol. 1 (Văleanu 2024, 201-238).

** Complexul Muzeal Național „Moldova” Iași – Muzeul de Istorie a Moldovei, IAȘI.

¹ Ichim, Moldovan 2019: în acest volum sunt publicate cinci fotografii realizate pe suport de hârtie fotografică, cu marca de fotograf Brand, care deși nu sunt datate, au fost realizate în anul 1882, înainte ca Lecomte du Noüy să înceapă efectiv lucrările de restaurare a bisericii. Ulterior, la sfârșitul lunii octombrie 2019, d-nul Horia Moldovan ne-a transmis cele cinci imagini la o rezoluție foarte mare, care ne-au permis prelucrarea și compararea ornamentației exterioare de dinainte de restaurare cu cea de după restaurare. Pentru deschiderea arătată, dorim a-i transmite domnului H. Moldovan și pe această cale toate mulțumirile noastre.

În fapt, această metodă de analiză comparativă a imaginilor cu Biserica Trei Ierarhilor de dinainte de restaurarea realizată de Lecomte du Noüy, cu situația de după finalizarea lucrărilor nu reprezintă o noutate. Aceeași metodă a mai fost folosită și de H. Révoil în anul 1890, pentru a-și fundamenta răspunsul transmis autorităților față de criticile aduse restaurării lui Lecomte du Noüy, cităm: *la început ne făcusem o idee completă din marile fotografii ale edificiului, făcute înaintea începerii oricărei lucrări. Și am pus sub ochii noștri aceste documente nediscutabile, comparându-le cu starea actuală a monumentului*². Dar după acel moment, despre acele fotografii nu s-a mai știut nimic, deși au fost căutate și răs-căutate³.

Alte reprezentări grafice ale Bisericii Trei Ierarhi realizate pe parcursul secolelor XVIII-XIX sau cele două cărți poștale cu Biserica Trei Ierarhi înainte de restaurare, precum și fotografia realizată în anul 1866 de către Carol Popp de Szathmári⁴ nu ofereau elemente necesare unei analize comparative complexe, care să furnizeze o concluzie corectă și definitivă asupra situației, mai ales în contextul în care însuși arhitectul francez preciza categoric că, deși la 1882 *biserica apărea într-o stare foarte dărăpănată*, nu se credea atunci că *va fi nevoie să o dărâme bucată cu bucată, piatră cu piatră*⁵.

Și subiectul poleirii cu aur a ornamentației exterioare a Bisericii Trei Ierarhilor, situație vehiculată mai mult sub forma unei *legende urbane* și nereflectată de informațiile din documentele de secol XVII-XVIII, ar fi trebuit a fi clarificat în epocă, dar intervenția din anul 1890 a lui H. Révoil⁶ nu a făcut, în fapt, decât să complice și mai mult acest subiect.

Apreciem că la ultima restaurare a Bisericii Trei Ierarhi, din 2008-2014, când au fost descoperite ample zone ale ornamentației exterioare poleite cu aur⁷ și când au fost realizate și investigații care au evidențiat în mod irefutabil prezența aurului pe piatra *Treisfetitelor*⁸, această informație ar fi trebuit a fi introdusă obligatoriu în circuitul științific.

² Gabrielescu 1891, 261.

³ Văleanu 2024, 203.

⁴ Văleanu 2024, fig. 2.

⁵ Lecomte du Noüy 1904, 58.

⁶ H. Révoil preciza că *nu s-a găsit pe ziduri nici urmă de pictură*, iar fragmentul cu *pictură și poleială* care i-a fost arătat *aparține interiorului bisericii* – a se vedea Gabrielescu 1891, 261.

⁷ Văleanu 2024, 206-207.

⁸ În 3 octombrie 2024, în cadrul lucrărilor Simpozionului Internațional „Monumentul – Tradiție și Viitor”, ediția XXVI, la masa rotundă Biserica Mănăstirii Trei Ierarhi din Iași, între legendă și istorie, moderator prof. univ. dr. Tereza Sinigalia, doamna prof. univ. dr. hab. Nicoleta Vornicu a avut o intervenție în care a precizat că în anul 2012 a fost solicitată pentru a realiza investigații fizico-chimice asupra unor zone de pe exteriorul bisericii în care piatra părea poleită cu aur, analizele efectuate punând în evidență prezența aurului în acele zone. Ulterior conferinței, doamna Vornicu ne-a pus la dispoziție și două fotografii realizate în anul 2012 asupra zonelor investigate, pe care le-am inclus și în prezentul studiu (a se vedea Fig. 26) și dorim a-i mulțumi

De ce nu s-a făcut acest lucru? Este o întrebare la care nu ne propunem a formula un răspuns acum, deși cunoaștem o serie de elemente care ar putea fundamenta o explicație corectă și rațională. Însă, mai importantă este introducerea în literatura științifică a **dovezii poleirii cu aur a ornamentației exterioare originale a Bisericii Trei Ierarhi**, care ne-a fost facilitată prin punerea la dispoziție a fotografiilor realizate la restaurarea din 2008-2014 a Bisericii Trei Ierarhi⁹.

Apreciem că, în acest moment, este foarte importantă clarificarea situației reale a ornamentației exterioare a Bisericii Trei Ierarhi, respectiv care sunt zonele de pe fațadele acesteia în care s-a păstrat ornamentația originală de secol XVII, porțiunile în care se mai păstrează urme ale poleirii cu aur a pietrei originale, și care sunt porțiunile refăcute la restaurarea realizată de arhitectul Émile-André Lecomte du Nouÿ.

Este evident faptul că analiza comparativă a imaginilor cu ornamentația exterioară a bisericii înainte de restaurarea efectuată de arhitectul francez cu imaginile de după restaurare **este un prim instrument deosebit de util în clarificarea situației**, dar acesta nu este unul de natură exhaustivă¹⁰. Acest demers trebuie pe viitor completat cu o serie de investigații care să pătrundă dincolo de intervențiile recente.

În cadrul acestei a doua părți a studiului nostru, ne-am propus inițial a prezenta rezultatele analizei comparative asupra bandourilor XIX-XXI ale ornamentației exterioare a Bisericii Trei Ierarhi¹¹, respectiv cele două bandouri din marmură neagră între care se află torsada (Fig. 1). Precizăm că rezultatele analizei preliminare ne-au obligat la trimeri la bandourile XVIII și XXII, aspect care a determinat și includerea acestor bandouri în prezentul studiu.

și pe această cale pentru sprijinul acordat.

⁹ Mulțumim și pe această cale d-nului Alexandru Marian, pentru punerea la dispoziție a fotografiilor realizate în timpul restaurării din perioada 2008-2014, în care se identificau urme de poleială cu aur pe o serie de motive incizate și pe ornamentele din piatră.

¹⁰ În această direcție se circumscriu și concluziile preliminare prezentate în prima parte a acestui studiu (Văleanu 2024, 201-238).

¹¹ Bandourile au fost numerotate conform metodologiei prezentate în Macarie 2008, respectiv organizarea decorului exterior în bandouri, numerotate de la I la XXVII, pornind de la bază spre partea superioară a bisericii.

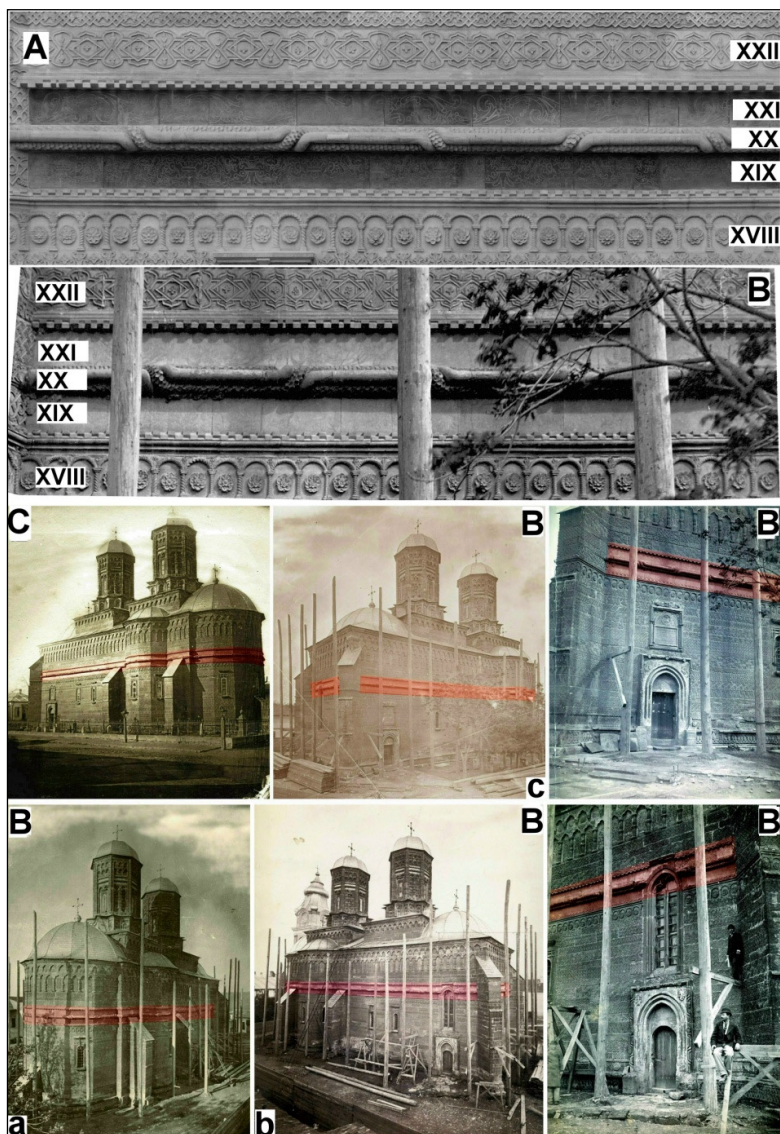


Fig. 1. Sus – Bandourile XVIII-XXII în imagini comparative (A și B)¹²; Centru și jos – Bandourile XIX-XXI înainte de demararea lucrărilor de restaurare, marcate pe fotografia realizată în anul 1866 (C) și în fotografiile din 1882 (B)

¹² În continuare, în ilustrația comparativă a prezentului studiu vor fi marcate cu litera A fotografiile realizate în 2024, cu litera B fotografiile realizate în 1882 (B/a, B/b, B/c – fotografii de ansamblu, din unghiuri diferite) și cu litera C fotografiile realizate în 1866.

Motivele decorative incluse în cuprinsul bandourilor XVIII-XXII au făcut, de-a lungul timpului, obiectul a multor analize stilistice și interpretări¹³ și din această cauză nu considerăm necesară o descriere a acestora, ilustrarea lor fiind mai mult decât sugestivă (Fig. 2). Se impun însă câteva precizări:

- Bandoul XVIII este reprezentat printr-o succesiune de discuri florale, încadrate de coloane și arce. De remarcat însă că pe porțiunile originale ale ornamentației exterioare, discurile florare sunt redată uneori într-o succesiune repetitivă, alteori aleatoriu;
- Bandourile XIX și XXI reprezintă o succesiune repetitivă de motive incizate în marmura neagră. Dacă în bandoul XIX avem un motiv complex, în care apar și două fețe umane, pe bandoul XIX avem doar o înlănțuire de flori de crin.
- Bandoul XX (torsada) este o împletire repetitivă a trei elemente, în care sensul de împletire alternează variat.
- Bandoul XXII este o alternanță de motive romboide și în forma cifrei opt.

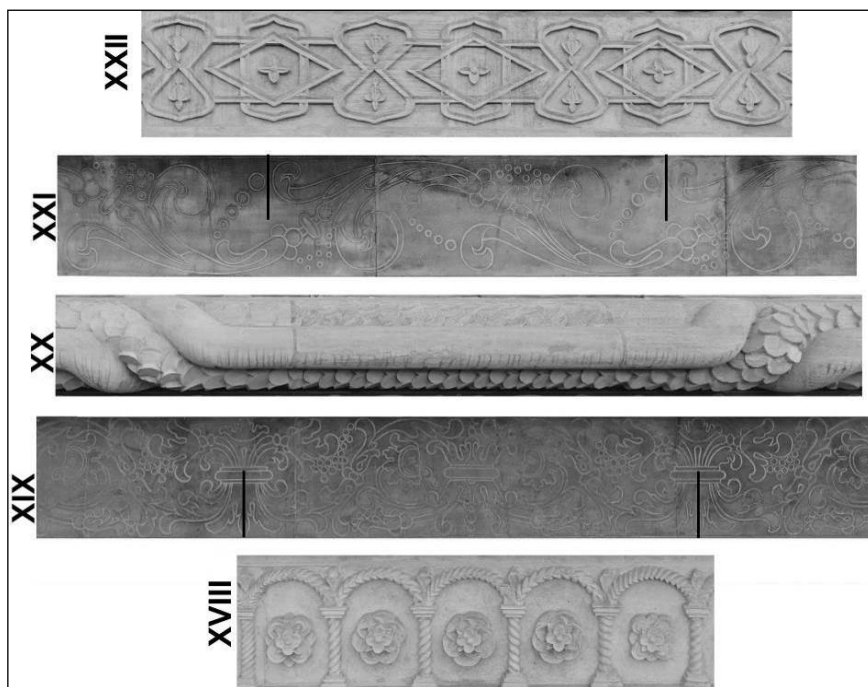


Fig. 2. Motivele decorative de pe bandourile XVIII-XXII (fotografii realizate în 2024)

¹³ Mureșianu 1890; Theodorescu 1979; Macarie 2008.

Trebuie precizat faptul că la partea inferioară a bandoului XIX și la partea superioară a bandoului XXI se află un cadru/ un chenar de delimitare cu un motiv geometric continuu, format dintr-o alternanță de motive în formă de pătrat care, în fapt, are tot rolul decorativ al unui bandou. Remarcăm că, în niciun studiu asupra motivelor ornamentației exterioare publicat până acum, acest element nu a făcut obiectul unei analize stilistice, deși rolul lui este bine definit spațial (Fig. 1/A-B; Fig. 3).

Prezentarea analizei care face obiectul lucrării de față o vom face începând cu zona exterioară din dreptul pridvorului și a pronaosului de pe latura de sud a bisericii, plecând de la imaginea de detaliu a zonei surprinsă în fotografia realizată înainte de intervențiile de la sfârșitul secolului XIX (Fig. 3).

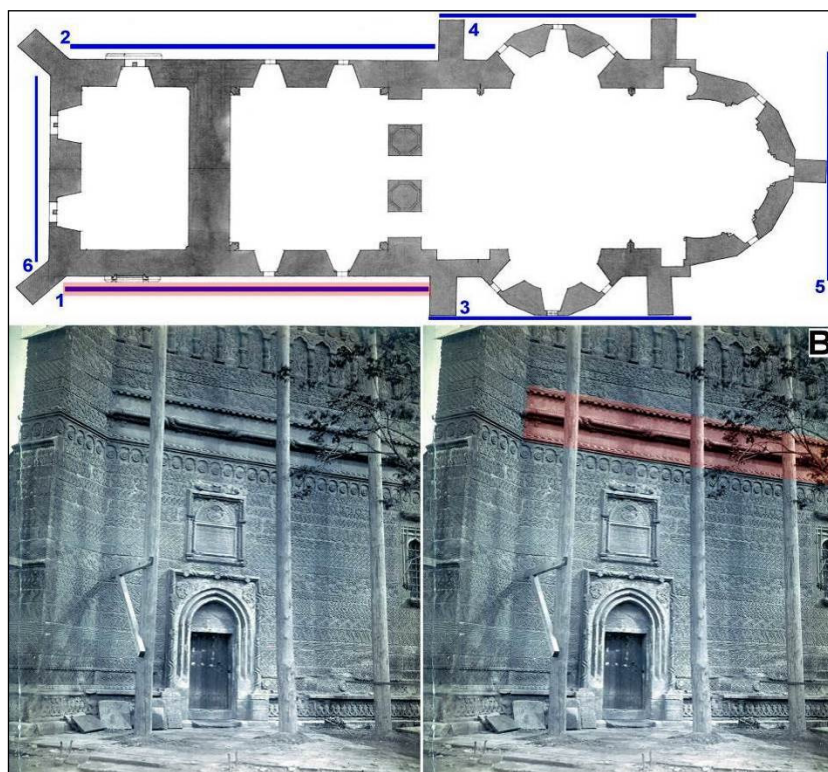


Fig. 3. Sus – Planul bisericii cu marcarea zonei exterioare de pe latura de sud a bisericii, din dreptul pridvorului și al pronaosului; Jos – Zona cu bandourile XIX-XXI în fotografia realizată în 1882 (marcată cu B – cf. notei de subsol 12), înainte de începerea lucrărilor de restaurare, de pe latura de sud a bisericii, care corespunde cu zona pridvorului și parțial a pronaosului

Analiza comparativă relevă, chiar de la o primă privire, existența identității între o serie de motive din bandoul XXI (Fig. 4), atenția fiindu-ne atrasă de o eroare în alternanța motivelor romboidale pe decorul original, eroare care există și în prezent, pe care am marcat-o în imagine cu linii verzi verticale. Pe același bandou, mai spre stânga, se observă o altă eroare similară pe decorul original, dar care a fost corectată, modul în care se prezintă situația actuală evidențiind practic zonele de intervenție a arhitectului francez. În mod similar, aceleași tip de aspecte sunt identificate și pe bandoul XIX, evidențiind zonele în care decorul original se păstrează și astăzi, chiar dacă unele discuri au fost înlocuite.

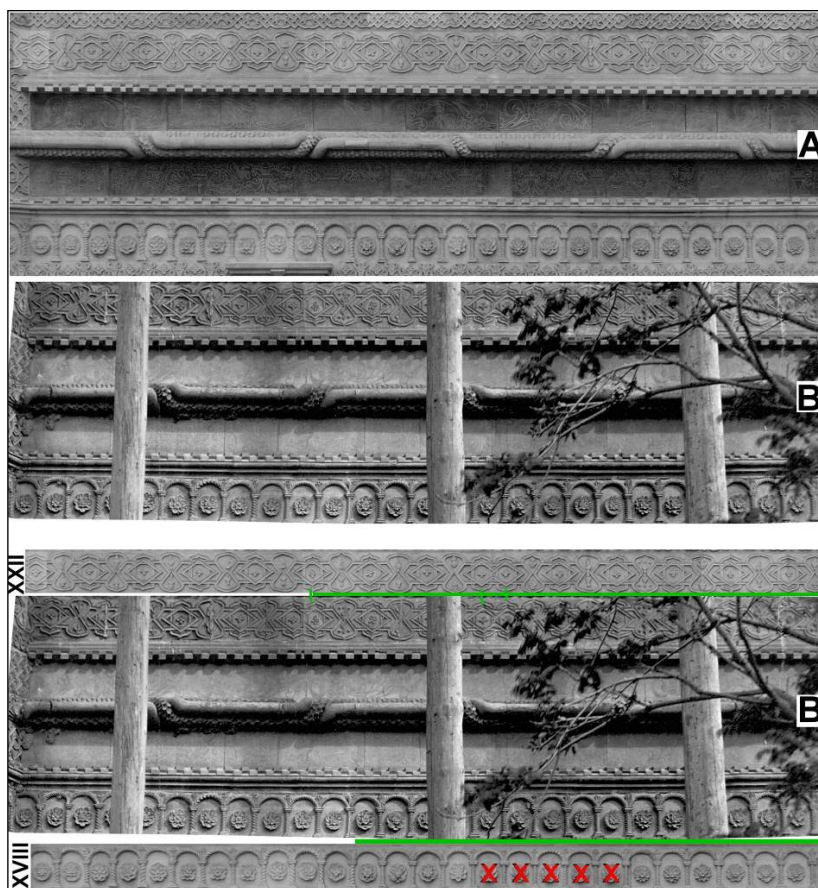


Fig. 4. Ornamentația de pe latura de sud a bisericii. A și B – cf. notei de subsol 12.
Cu verde – zonele în care se observă identitatea motivelor în bandourile XIX și XXI;
X de culoare roșie – discuri înlocuite la restaurare de arhitectul francez

Însă observațiile anterioare trebuie completate de o analiză comparativă de detaliu, pentru identificarea diferențelor fiind necesară practic o comparare amănunțită a fiecărui bandou în parte (Fig. 5).

Pentru bandoul XXII, am înțeles a marca suplimentar cu chenar negru zonele în care apar acele erori în alternanța motivelor romboidale.

Pe bandoul XXI, se distinge clar atât decorurile incizate, dar mai ales rosturile dintre plăcile de marmură neagră, care evidențiază faptul că plăcile care compun astăzi bandoul nu mai respectă alternanța plăcilor din bandoul original, reliefând în fapt înlocuirea acestora în cadrul restaurării de la sfârșitul secolului al XIX-lea, aspecte pe care le vom detalia.

Aceleași elemente se observă și pe bandoul XIX, aici rosturile originale dintre plăci sunt mult mai vizibile și ușor de identificat în fotografia realizată înainte de restaurarea realizată de arhitectul francez.

Chiar dacă, poate că la o primă vedere detaliile redată în Fig. 5 nu sunt deosebit de evidente, însă la mărirea imaginilor se distinge clar în acest sector identitatea elementelor cuprinse în bandoul XX în cele două imagini, de dinainte de restaurare (B) și după restaurare (A), ceea ce relevă faptul că arhitectul francez nu a intervenit asupra torsadei sau intervențiile au fost minimale.

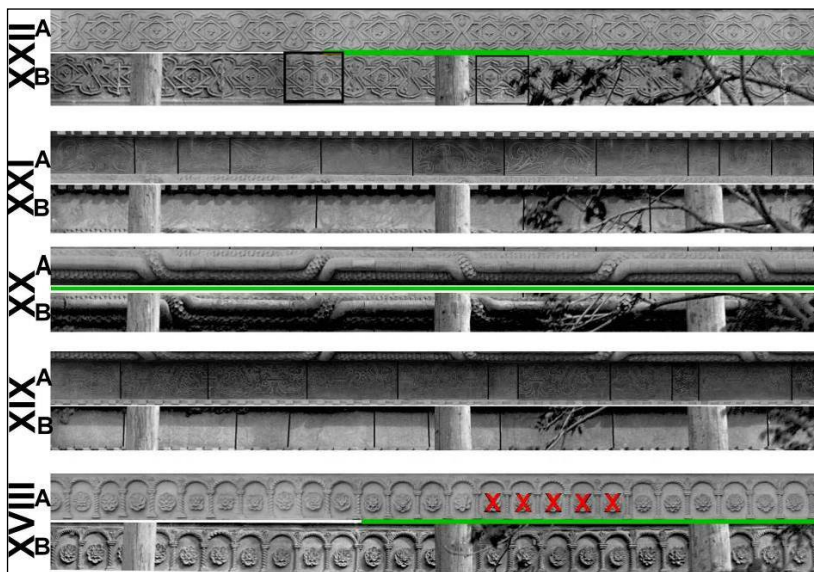


Fig. 5. Ornamentația de pe latura de sud a bisericii. A și B – cf. notei de subsol 12.

Cu verde – zonele în care se observă identitatea motivelor în bandourile XVIII și XXII, dar și a celor din bandoul XX (torsadă); X de culoare roșie – discuri înlocuite la restaurare de arhitectul francez

Revenind asupra analizei motivelor incizate de pe bandourile XIX și XXI, înțelegem a prezenta o serie de detalieri asupra situației. Astfel, pentru o mai bună apreciere, prezentăm patru detalii mărite (Fig. 6-7) a unor zone de pe latura de sud a bisericii (Fig. 8), reproducând în paralel, la o scară unitară, motivele ce se repetă de pe cele două bandouri.

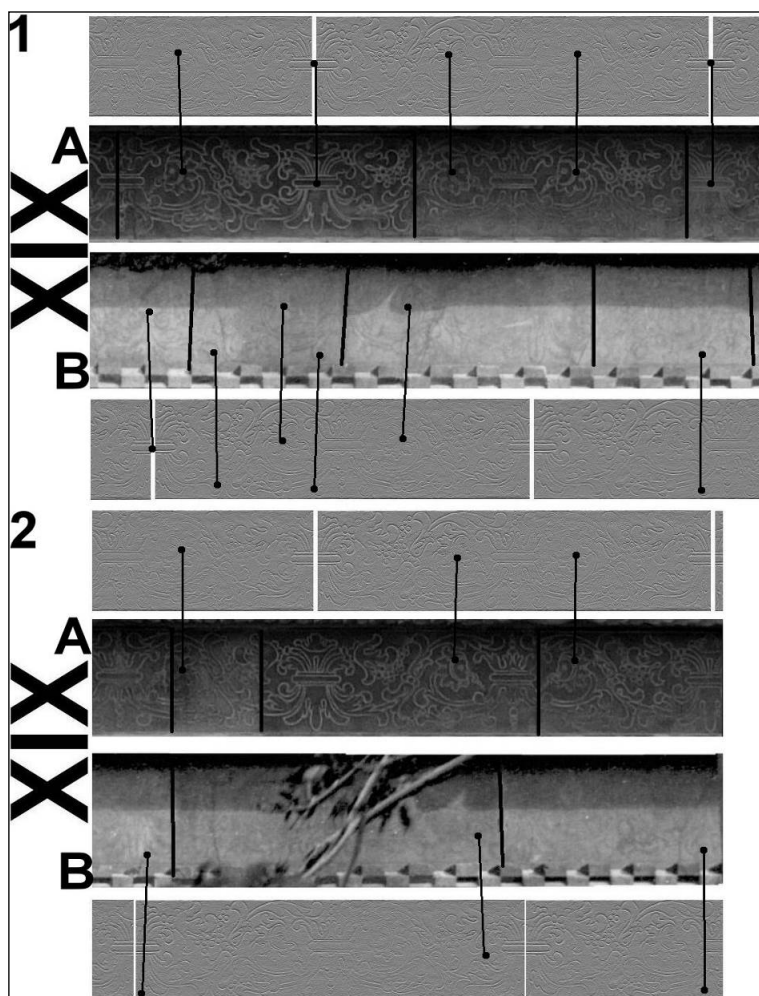


Fig. 6. Ornamentația de pe latura de sud a bisericii. A și B – cf. notei de subsol 12. 1-2:
Detalii mărite ale unor zone de pe latura de sud a bisericii

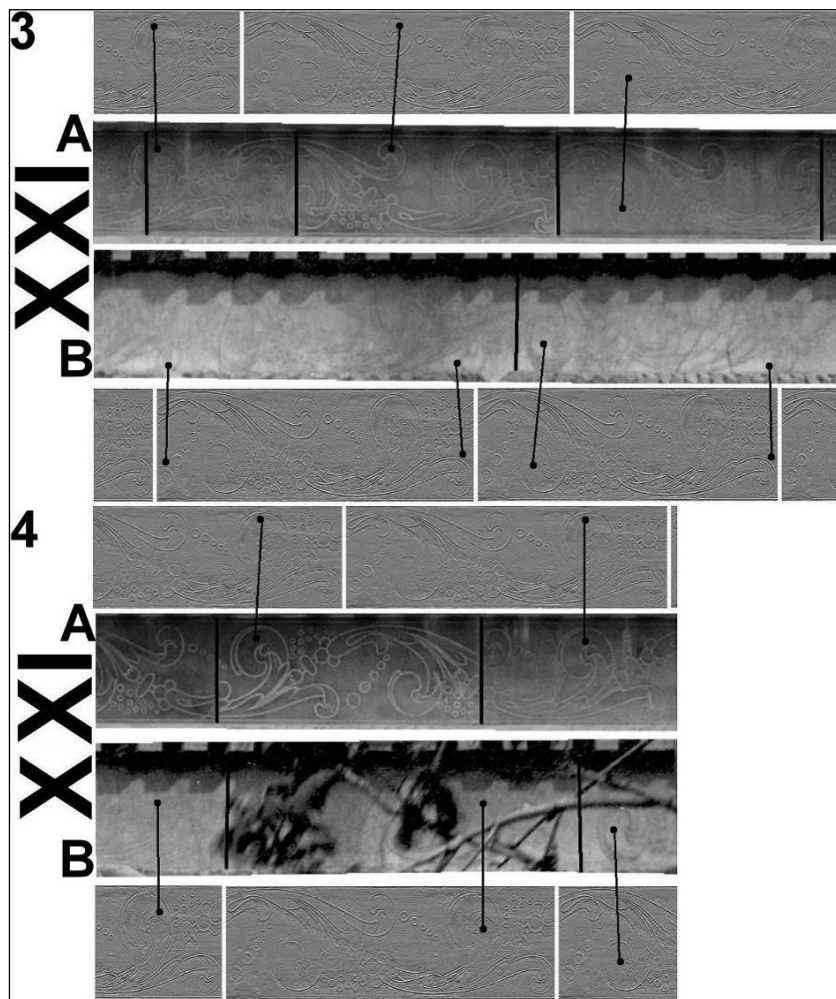


Fig. 7. Ornamentația de pe latura de sud a bisericii. A și B – cf. notei de subsol 12. 3-4: Detalii mărite ale unor zone de pe latura de sud a bisericii

Dacă din analiza Fig. 5, era o evidență faptul că plăcile care compun astăzi bandourile XIX și XXI nu mai respectă alternanța plăcilor din bandoul original, detaliile prezentate în Fig. 6-7 asupra motivelor incizate, unde se constată o decalare a poziționării motivelor actuale față de poziționarea acestora înainte de restaurare, constituie un argument suplimentar în susținerea concluziei că în cadrul restaurării de la sfârșitul secolului al XIX-lea s-a produs o înlocuire a plăcilor originale din marmură.

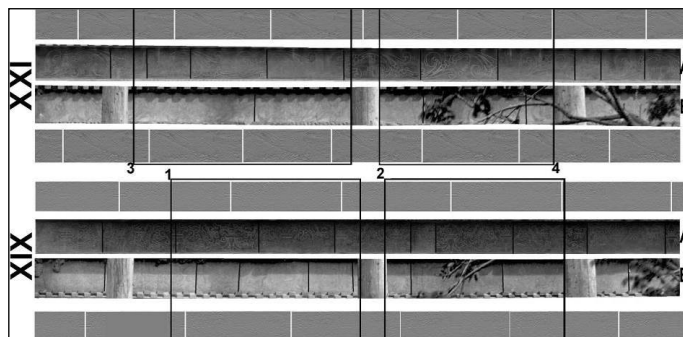


Fig. 8. Ornamentația de pe latura de sud a bisericii. A și B – cf. notei de subsol 12. Poziționarea pe latura de sud a bisericii a detaliilor mărite (1-4) prezentate în Fig. 6-7

La cele anterior concluzionate, adăugând și situația evidențiată cu privire la motivele din bandoul XVIII, evident se ridică întrebarea cum au fost efectiv realizate intervențiile de restaurare de către arhitectul francez. Deși la această întrebare nu se poate formula un răspuns în prezentul studiu, opiniile vehiculate în epocă despre modul de restaurare realizat de Lecomte du Nouÿ par a fi contrazise de situația evidențiată de noi, observându-se atenția arhitectului în reproducerea cât mai fidelă decorurilor originale¹⁴.

Fațada de pe latura de sud a bisericii corespunzătoare pridvorului și pronaosului este vizibilă și în fotografia de ansamblu a bisericii realizată în anul 1866 de către Carol Popp de Szathmári, dar și într-o altă fotografie de ansamblu realizată în anul 1882 (Fig. 9).

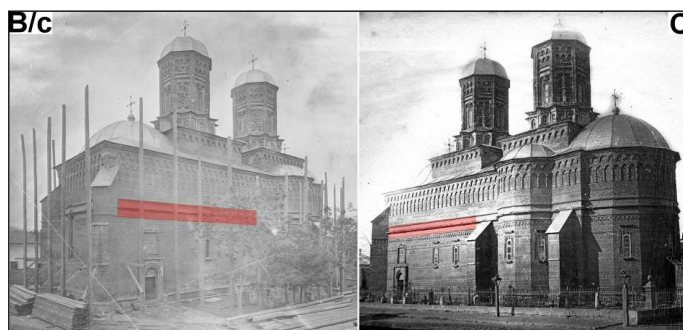


Fig. 9. Bandourile XIX-XXI în fotografiile de dinainte de restaurare – cf. notei de subsol 12

¹⁴ Mureșianu 1890.

Imaginile din Fig. 9 pot fi prelucrate și rafinate cu ajutorul unor programe informatice, astfel încât să se distingă motivele decorative analizate de pe fațada bisericii, corespunzătoare bandourilor XVIII-XXII. Precizăm că, și programele informatice actuale au anumite limitări, motiv pentru care, la această etapă, nu putem face afirmații definitive asupra unor zone din cuprinsul bandourilor XVIII și XXII, în sensul în care ne-am afla – sau nu – în fața unor porțiuni cu ornamentație originală, de secol XVII (Fig. 10).

De aceea, ne rezumăm în acest studiu doar la ilustrarea elementelor ce țin de bandoul XX (Fig. 10), care evidențiază faptul că arhitectul francez nu a intervenit asupra torsadei sau intervențiile sale au fost minimale aceasta fiind, în fapt, în sectorul analizat un element original, de secol XVII.

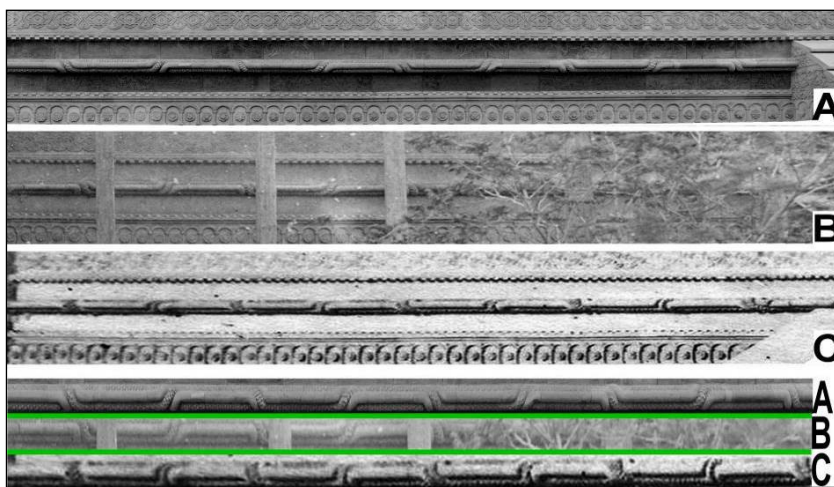


Fig. 10. Bandourile XIX-XXI de pe latura de sud. A, B și C – cf. notei de subsol 12.
Jos – torsada (bandoul XX), cu marcarea cu verde a zonelor originale

Concluzionând, pentru zona exterioară de pe latura de sud a bisericii din dreptul pridvorului și a pronaosului, prin analiza comparativă a fotografiilor cu Biserica Trei Ierarhi realizate înainte de restaurarea de la sfârșitul secolului al XIX-lea, cu imaginile actuale ale aceleași zone, la acest moment, pentru bandourile XVIII-XXII se identifică zone în care s-a păstrat ornamentația originală de secol XVII (zone marcate cu verde în Fig. 11), zone în care s-a intervenit de către arhitectul francez în cadrul restaurării de la sfârșit de secol XIX și zone în care ornamentația a fost refăcută/ suntem în fața unei reproduceri după ornamentația originală (zone marcate cu roșu în Fig. 11). Există însă și o serie de zone asupra cărora nu se pot face precizări relativ la situația lor, respectiv dacă suntem în fața unei ornamentații originale sau a unor reproduceri după aceasta (zone marcate cu galben în Fig. 11).

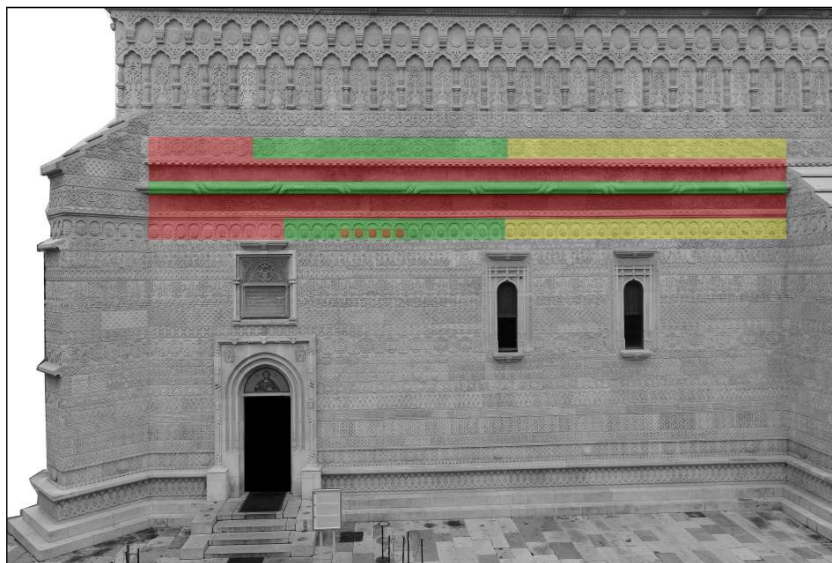


Fig.11 Bandourile XVIII-XXII de pe latura de sud a bisericii. Cu verde – zone cu ornamentația originală, de secol XVII; Cu roșu – zone în care ornamentația a fost refăcută în cadrul restaurării realizate de arhitectul francez; Cu galben – zone asupra cărora nu se pot face precizări, respectiv dacă suntem în fața unei ornamentații originale sau a unor reproduceri după aceasta

În mod similar, vom face analiza comparativă și pentru zona exterioară din dreptul pridvorului și a pronaosului de pe latura de nord a bisericii (Fig. 12), având în vedere că și pentru acest sector există o imagine de detaliu realizată înainte de intervenția arhitectului francez (Fig. 13).

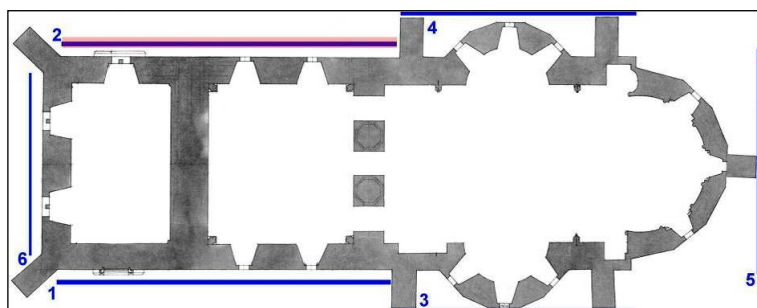


Fig. 12. Planul bisericii cu marcarea zonei exterioare de pe latura de nord a bisericii, din dreptul pridvorului și a pronaosului

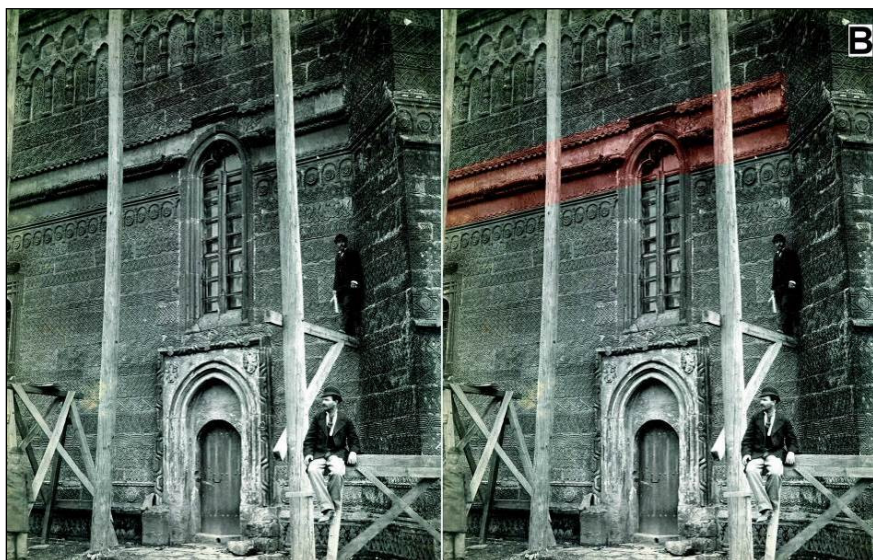


Fig. 13. Zona cu bandourilor XIX-XXI în fotografia realizată în 1882 (marcată cu B, cf. notei de subsol 12), înainte de începerea lucrărilor de restaurare, de pe latura de nord a bisericii care corespunde cu zona pridvorului și parțial a pronaosului

Chiar de la o primă privire, analiza comparativă relevă existența identității între o serie de motive din bandourile XVIII și XXI (Fig. 14).



Fig. 14. Analiza comparativă a ornamentației exterioare a bandourilor XVIII-XXII, de pe latura de nord a bisericii, care corespunde cu zona pridvorului și parțial a pronaosului.

A și B – cf. notei de subsol 12

Atenția ne este atrasă de o eroare de realizare a unui motiv romboidal pe decorul original de pe bandoul XXII, eroare care a fost îndreptată parțial de către arhitectul francez, dar care se observă și în prezent, pe care am marcat-o în imagine cu linie verde îngroșată orizontal (Fig. 15). O altă identitate evidentă între motivele decorative este în capătul de vest al bandoului XVIII, mai precis la două discuri și la arcele de deasupra acestora și la coloana care le desparte, marcate cu linii verzi verticale. În mod similar, aceleași tip de aspecte sunt identificate și pe bandoul XIX, evidențiind zonele în care decorul original se păstrează și astăzi, chiar dacă unele discuri au fost înlocuite, dar și pe bandoul XXII, zone marcate cu linie verde orizontală.

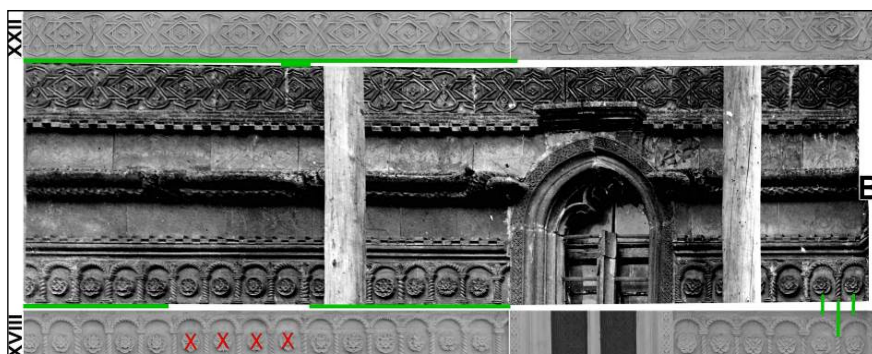


Fig. 15. Analiza comparativă a ornamentației exterioare a bandourilor XVIII-XXII, de pe latura de nord a bisericii, care corespunde cu zona pridvorului și parțial a pronaosului. Detaliul cuprinde și fereastra din dreptul pridvorului. B – cf. notei de subsol 12. Cu verde – zonele în care se observă identitatea motivelor în bandourile XVIII și XXII; X de culoare roșie – discuri înlocuite la restaurare de arhitectul francez

Observațiile anterioare trebuie completate de o analiză comparativă de detaliu. La modul practic, pentru identificarea diferențelor este necesară o comparare amănunțită a fiecărui bandou în parte (Fig. 16).

Chiar dacă, poate la o primă vedere detaliile redată în Fig. 16 nu sunt deosebit de evidente, la mărirea imaginilor se distinge clar în acest sector identitatea elementelor cuprinse în bandoul XX în cele două imagini, de dinainte de restaurare (B) și după restaurare (A), ceea ce relevă faptul că arhitectul francez nu a intervenit asupra torsadei sau intervențiile sale au fost minimale, cu excepția zonei răsucite de lângă fereastră.

Pe bandoul XXI, se disting clar atât decorurile incizate, dar mai ales rosturile dintre plăcile de marmură neagră, care evidențiază faptul că plăcile care compun astăzi bandoul nu mai respectă alternanța plăcilor din bandoul original. Aceasta indică, în fapt, înlocuirea unor motive decorative în cadrul restaurării de la sfârșitul secolului al XIX-lea, aspecte pe care le vom detalia.

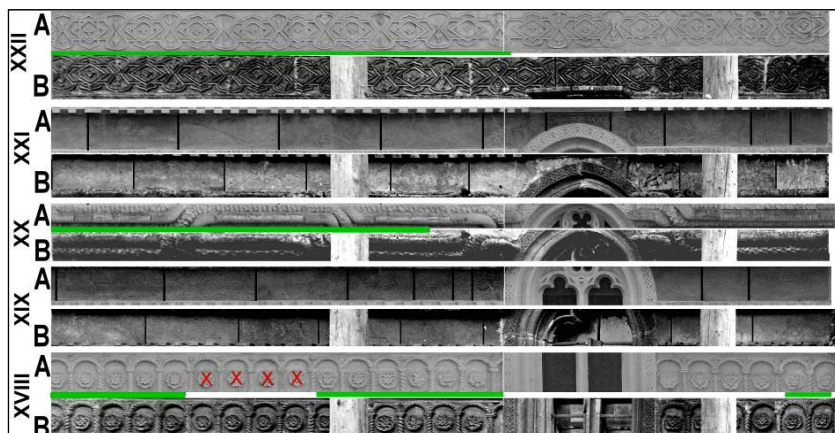


Fig. 16. Ornamentația de pe latura de nord a bisericii. A și B – cf. notei de subsol 12. Cu verde – zonele în care se observă identitatea motivelor în bandourile XVIII și XXII, dar și a celor din bandoul XX (torsadă); X de culoare roșie – discuri înlocuite la restaurare de arhitectul francez

Analiza detaliată a motivelor incizate în marmura neagră din cuprinsul bandoului XXI, evidențiază amplele intervenții asupra acestuia (Fig. 17). Asupra decorului original s-a intervenit masiv, iar în cursul restaurării, pentru zona dintre fereastra din dreptul pridvorului (în dreapta) și până la primul contrafort de pe această latură din dreptul naosului (la stânga), plăcile au fost montate cu motivul floral răsturnat față de poziția inițială. Rațiunea pentru care s-a procedat în acest mod a fost probabil dorința de înlănțuire a decorului deasupra ferestrei.

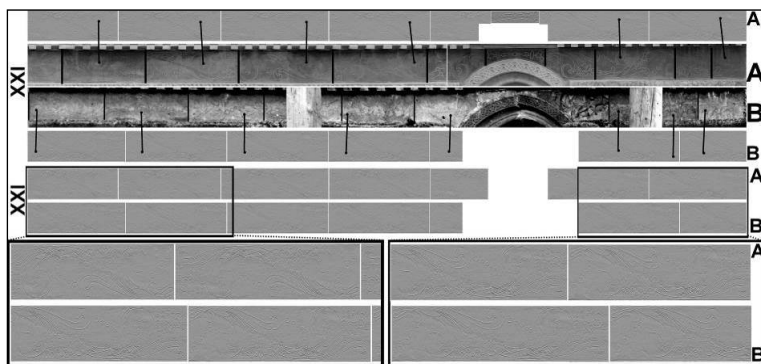


Fig. 17. Ornamentația bandoului XXI de pe latura de nord a bisericii. A și B – cf. notei de subsol 12. Detalii cu poziționarea motivelor incizate pe marmura neagră, înainte și după restaurarea arhitectului francez

Elemente care sugerează intervenția masivă a arhitectului francez se observă și pe bandoul XIX. În acest sens, precizăm situația rosturilor originale dintre plăcile de marmură, rosturi care sunt vizibile și ușor de identificat în fotografia realizată înainte de restaurare (Fig. 18). Poziționarea acestor rosturi originale dintre plăcile de marmură nu mai corespunde cu poziționarea rosturilor plăcilor actuale.

În această zonă a fost identificată o **situație deosebită**, în sensul în care la restaurarea bisericii din perioada 2008-2014, au fost identificate urme de aur pe inciziile unor plăci de marmură din cuprinsul bandoului XIX (Fig. 18), plăci situate deasupra ferestrei dinspre vest a fațadei de nord, din dreptul pronaosului (Fig. 19).

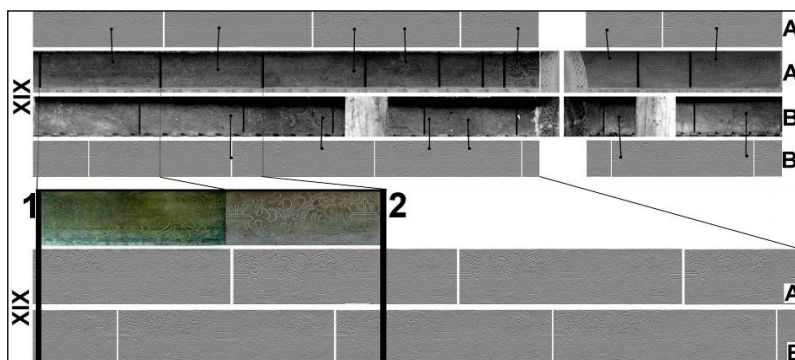


Fig. 18. Ornamentația bandoului XIX de pe latura de nord a bisericii. A și B – cf. notei de subsol 12. Detalii cu poziționarea motifelor incizate pe marmura neagră, înainte și după restaurarea arhitectului francez. Plăci din marmură neagră cu decor incizat aurit: 1 – fotografie din 2008; 2 – fotografie din 2024

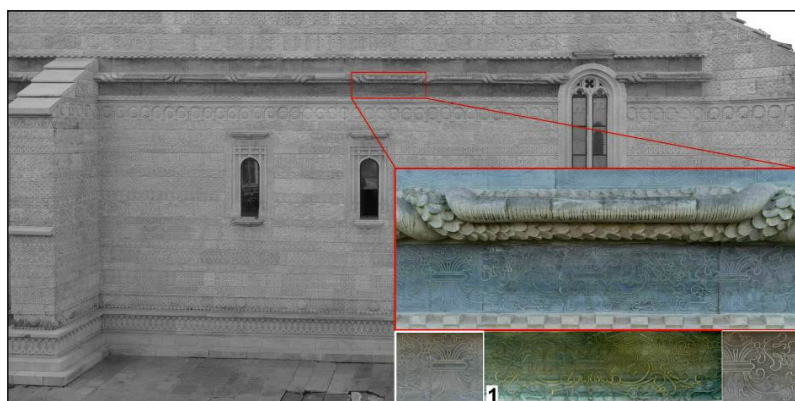


Fig. 19. Poziționarea actuală a plăcilor de marmură neagră cu decor aurit pe latura de nord a bisericii. Placă cu decor incizat aurit: 1 – fotografie din 2008

La o analiză comparativă de detaliu se constată faptul că pe latura de sud a bisericii, în dreptul pronaosului există o succesiune de trei plăci care corespunde în mod identic ca dimensiune și alternanță a motifelor incizate cu plăcile cu urme de aur de pe fațada de nord (Fig. 20). Acest aspect conduce spre o singură concluzie rațională: **că în cursul restaurării, arhitectul francez a luat o serie de plăci ale bandoului XIX de pe latura de sud a bisericii și le-a reamplasat pe fațada de nord.**

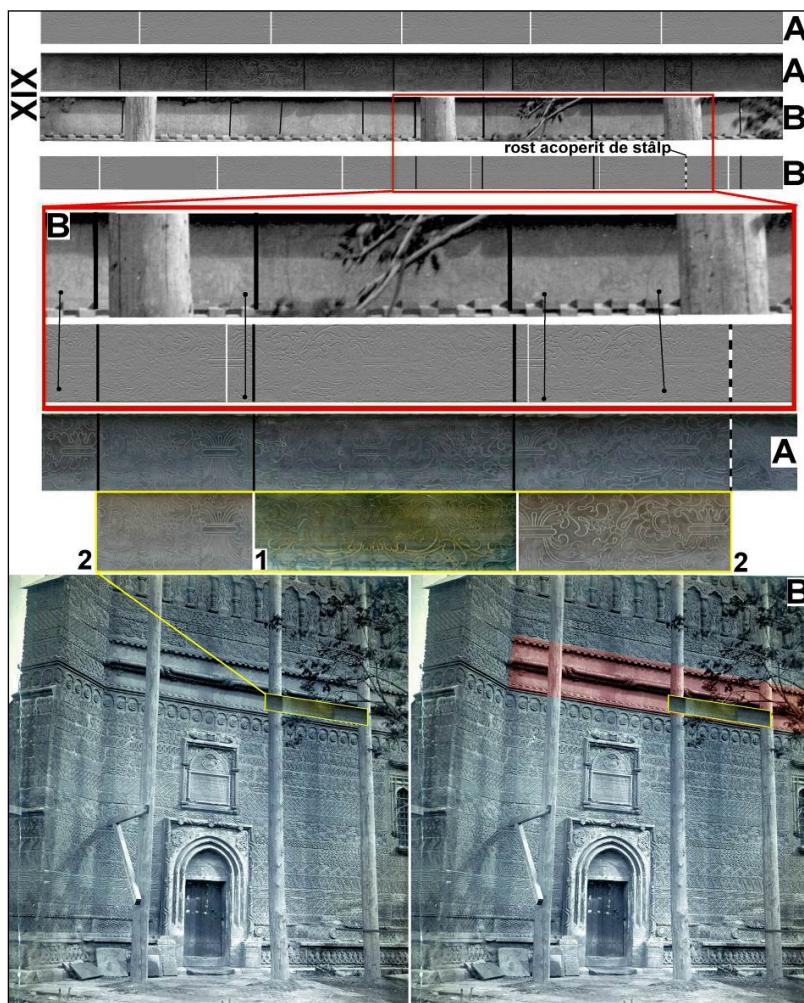


Fig. 20. Poziționarea originală a plăcilor cu decor aurit pe latura de sud a bisericii.
A și B – cf. notei de subsol 12. 1 – fotografie din 2008; 2 – fotografie din 2024

Fațada de pe latura de nord a bisericii corespunzătoare pridvorului și pronaosului este vizibilă și în alte două fotografii de ansamblu ale bisericii realizate în anul 1882 (Fig. 21).

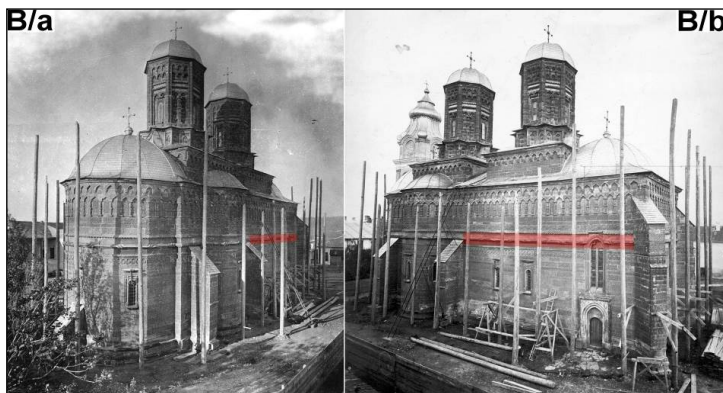


Fig. 21. Bandourile XIX-XXI în fotografiile de dinainte de restaurare
– cf. notei de subsol 12

Procedând în mod similar, prin analiză comparativă, zonele în care și astăzi se păstrează motivele ornamentale originale de secol XVII din cuprinsul bandourilor XVIII-XIX se evidențiază relativ ușor, fiind marcate cu verde (Fig. 22).

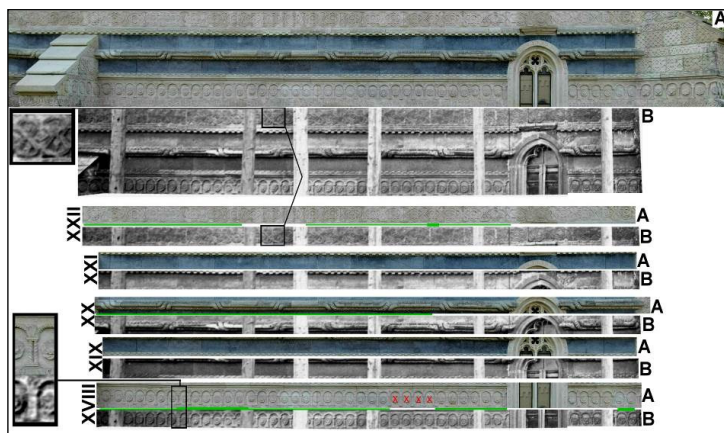


Fig. 22. Bandourile XVIII-XXII de pe latura de nord. A și B (= B/b) – cf. notei de subsol 12.
Cu verde – zonele în care se observă identitatea motivelor în bandourile XVIII, XX și XXII;
X de culoare roșie – discuri înlocuite la restaurare de arhitectul francez

Tot la fel de ușor se distinge și existența unei erori în alternanța originală a motivelor de pe bandoul XXII (Fig. 22 – sus în chenar mărit), eroare pe care arhitectul francez a corectat-o, sau dubla coloană care apare în jurul unui disc pe decorul original de pe bandoul XVIII, coloană dublă pe care o identificăm și astăzi exact în același loc (Fig. 22 – jos în chenar mărit).

Concluzionând, în mod similar cum am procedat și pentru zona exterioară din dreptul pridvorului și a pronaosului de pe latura de sud a bisericii, și pentru latura de nord, prin analiza comparativă a fotografiilor cu Biserica Trei Ierarhi realizate înainte de restaurarea de la sfârșitul secolului al XIX-lea, cu imaginile actuale ale aceleiași zone, pentru bandourile XVIII-XXII se identifică zone în care s-a păstrat ornamentația originală de secol XVII (zone marcate cu verde în Fig. 23), zone în care s-a intervenit de către arhitectul francez în cadrul restaurării de la sfârșit de secol XIX, zone în care ornamentația a fost refăcută/ suntem în fața unei reproduceri după ornamentația originală (zone marcate cu roșu în Fig. 23).

Reamintim că, în zona analizată de pe latura de nord a bisericii, în cuprinsul bandoului XIX se regăsesc trei plăci de marmură neagră cu urme de aur pe decorul incizat (Fig. 23), care inițial se aflau în cuprinsul aceluiași bandou, dar pe latura de sud (Fig. 20).



Fig. 23. Bandourile XVIII-XXII de pe latura de nord. Cu verde – zone cu ornamentația originală, de secol XVII; Cu roșu – zone în care ornamentația a fost refăcută în cadrul restaurării realizate de arhitectul francez; În chenar – plăcile din marmură neagră care poartă decor incizat cu urme din aur

Pentru zona exterioară din dreptul naosului bisericii, atât pentru latura de la sud, cât și pentru cea de la nord, analiza comparativă a fost realizată în mod similar cu cea prezentată anterior. Astfel, pentru latura de sud a bisericii, bandourile XVIII-XXII sunt surprinse în două fotografii de ansamblu, una realizată în anul 1866 și cealaltă în anul 1882 (Fig. 24).

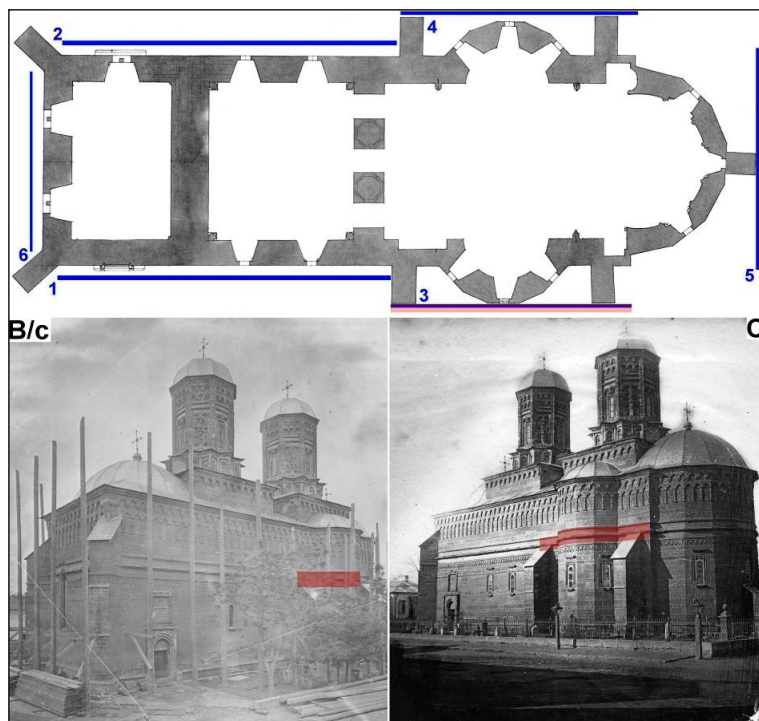


Fig. 24. Sus – Planul bisericii cu marcarea zonei exterioare de pe latura de sud a bisericii, din dreptul naosului. Jos – Bandourile XIX-XXI în fotografiile de ansamblu. B/c și C – cf. notei de subsol 12

Decorul exterior aferent bandourilor XVIII-XXII este observabil în fotografii, atât pe cele cinci laturi ale semidecagonului care formează absida de pe latura de sud, cât și în lateralul acestora (Fig. 25). Calitatea imaginilor a putut fi îmbunătățită, astfel încât o serie de elemente decorative din bandourile XVIII, XX, și XXII originale, de secol XVII, pot fi comparate cu elementele decorative care există astăzi, ceea ce ne-a permis să distingem decorul original, de reproducerile realizate de către arhitectul francez (Fig. 25).

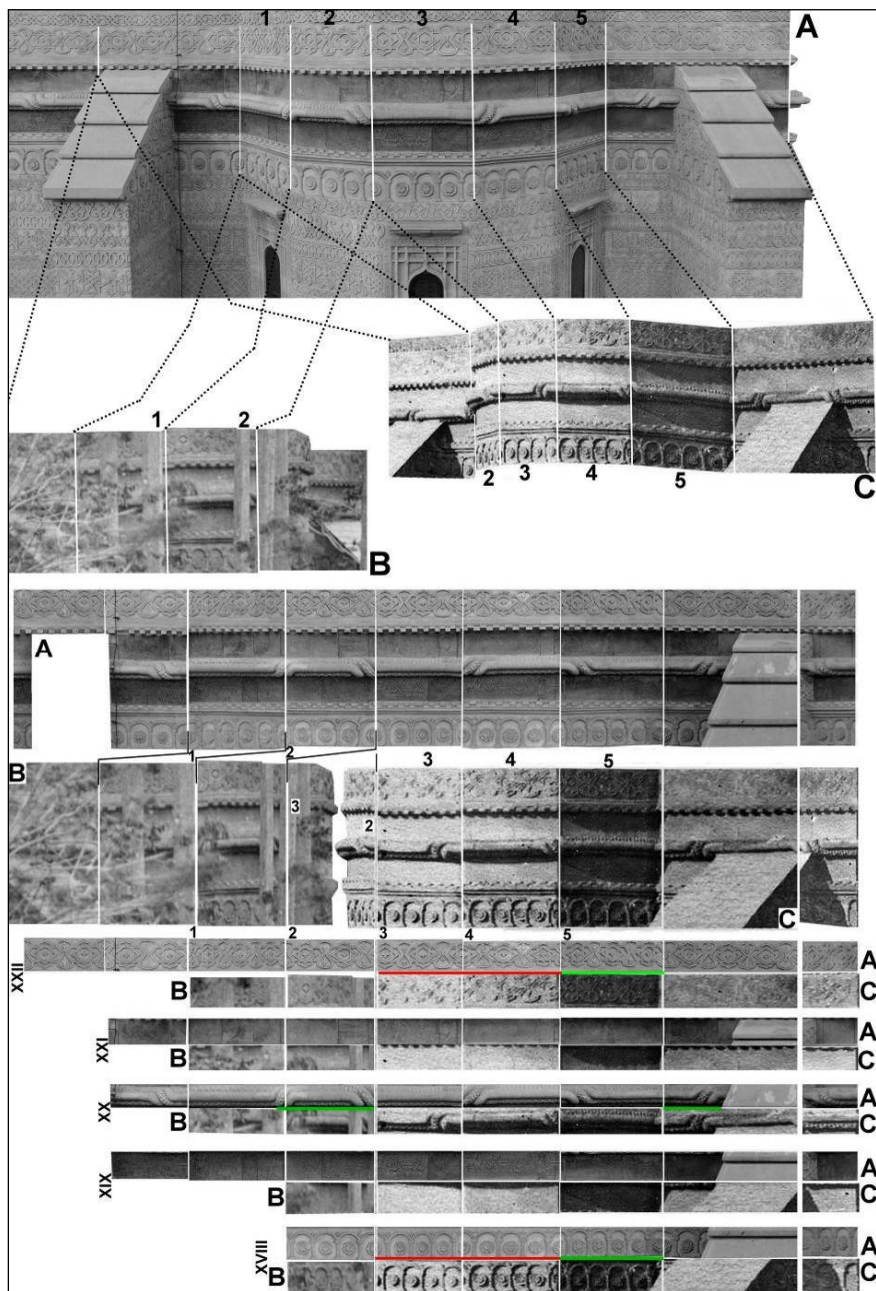


Fig. 25. Bandourile XVIII-XXII de pe latura de sud a bisericii din dreptul absidei naosului, cu numerotarea laturilor absidei (1, 2, 3, 4, 5); A, B și C – cf. notei de subsol 12. Cu verde – zonele originale; Cu roșu – zone în care ornamentația a fost refăcută

În acest sector de pe latura de sud a bisericii din dreptul naosului, au fost identificate în anul 2012 o serie de zone atât pe elementul cu solzi de la partea inferioară a torsadei (bandoul XX), cât și pe decorul incizat pe marmura neagră (bandoul XIX) care purtau urme de **poleială cu aur** (Fig. 26), aurul fiind identificat prin analize fizico-chimice¹⁵. Urmele de poleială cu aur pe decorul incizat al bandoului XIX se disting și într-o fotografie realizată anterior.

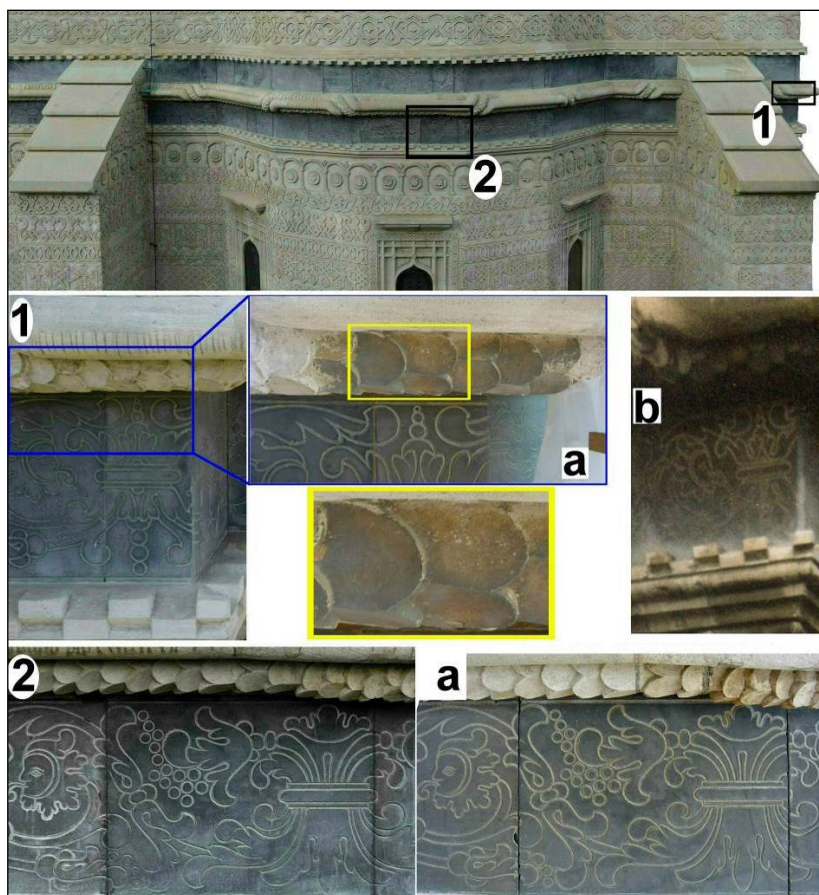


Fig. 26. Zone de pe latura de sud a bisericii, din dreptul naosului, unde au fost identificate urme de poleială cu aur. 1, 2 – poziționare și detalii mărite; a – fotografie realizată în anul 2012 (arhiva prof. univ. dr. hab. Nicoleta Vornicu); b – detaliu dintr-o fotografie din arhiva prof. univ. dr. Gheorghe Macarie (realizată probabil în 2000/ 2005) – a se vedea Văleanu 2024, fig. 3

¹⁵ A se vedea *supra*, nota de subsol 8.

Totuși, doar prin analiza comparativă a imaginilor nu putem face afirmații definitive asupra unor ample zone aferente bandourilor XVIII-XXII, de pe latura de sud a bisericii, din dreptul naosului.

Concluzionând, la această etapă de cercetare, situația rezultată este sintetizată în Fig. 26.

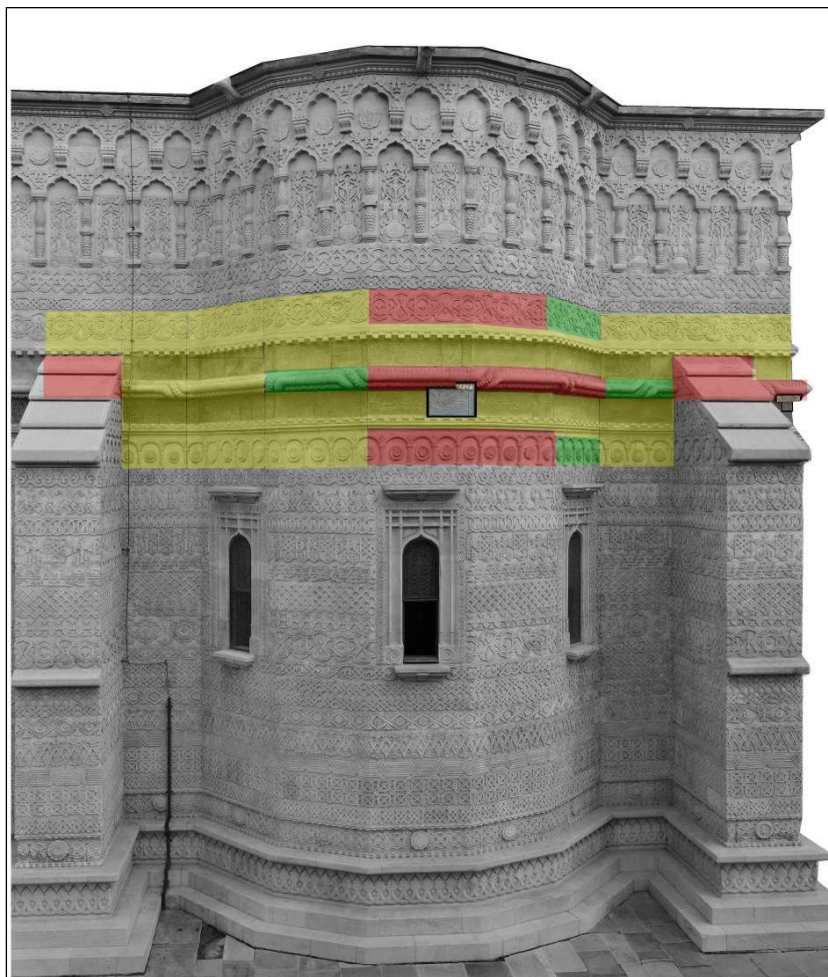


Fig. 27. Bandourile XVIII-XXII de pe latura de sud din dreptul naosului. Cu verde – zone cu ornamentația originală, de secol XVII; Cu roșu – zone în care ornamentația a fost refăcută în cadrul restaurării realizate de arhitectul francez; Cu galben – zone asupra cărora nu se pot face precizări, respectiv dacă suntem în fața unei ornamentații originale sau a unor reproduceri după aceasta. În chenar – zone cu urme de poleială cu aur

Pentru latura de nord a bisericii din dreptul naosului, bandourile XVIII-XXII sunt surprinse în două fotografii de ansamblu, realizate în anul 1882 (Fig. 28).

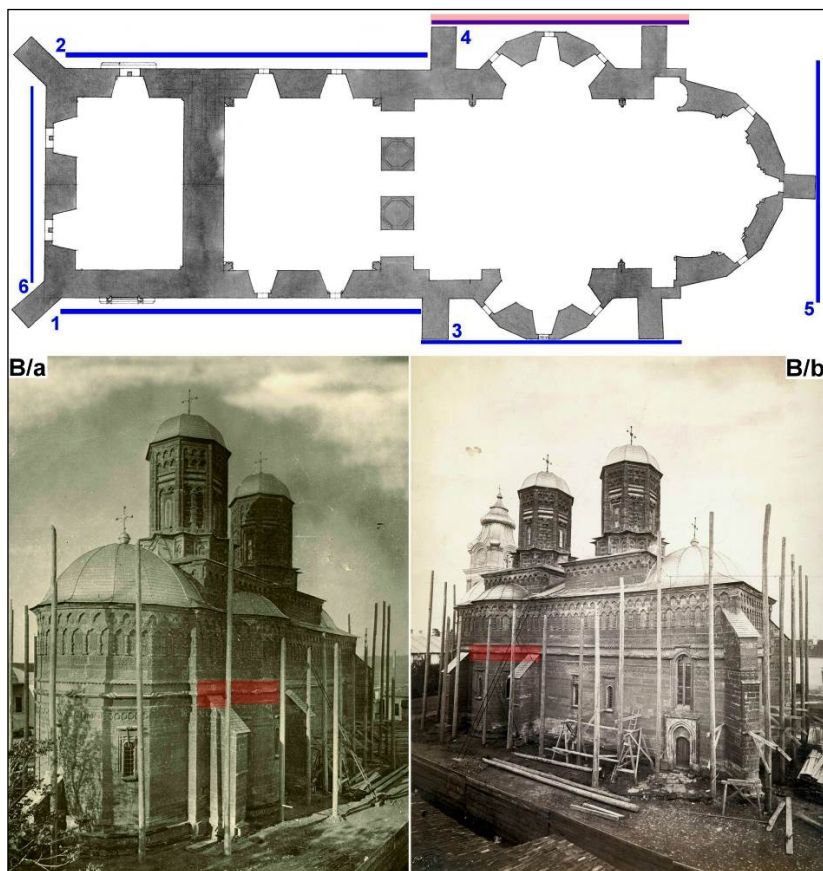


Fig. 28. Sus – Planul bisericii cu marcarea zonei exterioare de pe latura de nord a bisericii, din dreptul naosului. Jos – Bandourile XIX-XXI în fotografiile de ansamblu din anul 1882.

B/a, B/b – cf. notei de subsol 12

Decorul exterior aferent bandourilor XVIII-XXII este observabil în fotografii, atât pe cele cinci laturi ale semidecagonului care formează absida de pe latura de sud, cât și în lateralul acestora (Fig. 29). Și în acest caz, metodologia aplicată de noi ne-a permis să distingem decorul original, de reproducerile realizate de către arhitectul francez (Fig. 29).

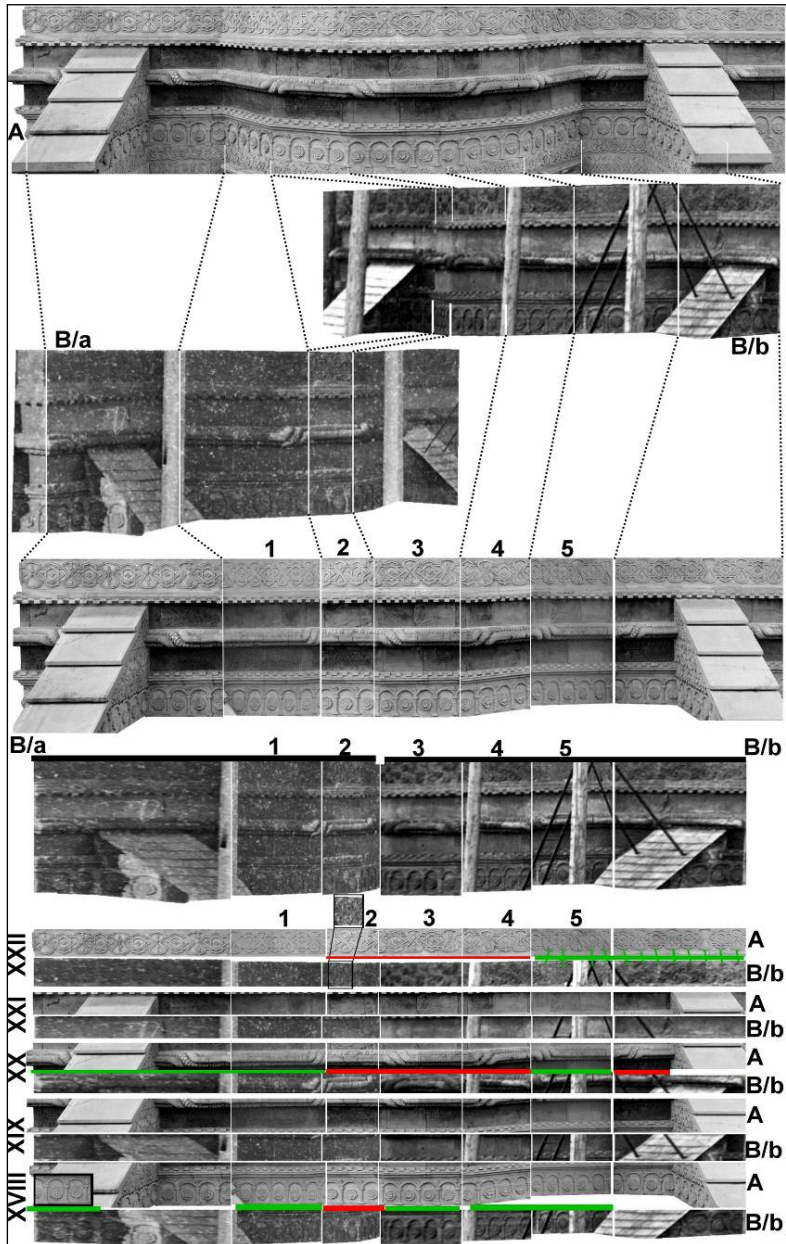


Fig. 29. Bandourile XIX-XXI de pe latura de nord a bisericii, din dreptul absidei naosului, cu numerotarea laturilor absidei (1, 2, 3, 4, 5); A, B/a și B/b – cf. notei de subsol 12;
 Cu verde – zonele originale; Cu roșu – zone în care ornamentația a fost refăcută

Trebuie făcută precizarea că pe fotografia din anul 1882 se identifică în zona laturii 2 o eroare în alternanța motivelor pe bandoul XXII (Fig. 29), eroare pe care arhitectul francez o corectează.

Similar, ca și pentru zona corespunzătoare de pe latura de sud, numai pe baza analizei comparative a imaginilor utilizate nu putem face afirmații definitive asupra unor ample zone aferente bandourilor XVIII-XXII, de pe latura de nord a bisericii, din dreptul naosului, situația rezultată fiind sintetizată în Fig. 30.

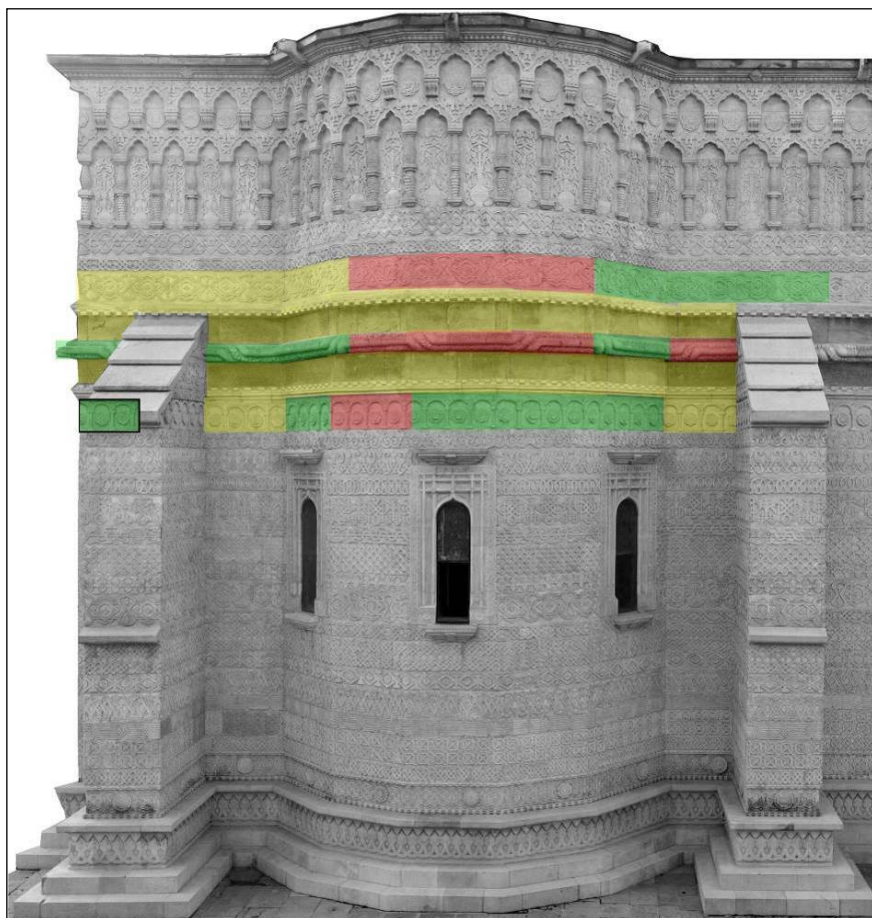


Fig. 30. Bandourile XVIII-XXII de pe latura de nord a bisericii din dreptul naosului.
Cu verde – zone cu ornamentația originală, de secol XVII; Cu roșu – zone în care ornamentația a fost refăcută în cadrul restaurării realizate de arhitectul francez; Cu galben – zone asupra cărora nu se pot face precizări, respectiv dacă suntem în fața unei ornamentații originale sau a unor reproduceri după aceasta

Pentru latura de est a bisericii din dreptul altarului, bandourile XVIII-XXII sunt surprinse în două fotografii de ansamblu, realizate în anii 1866 și 1882 (Fig. 28).

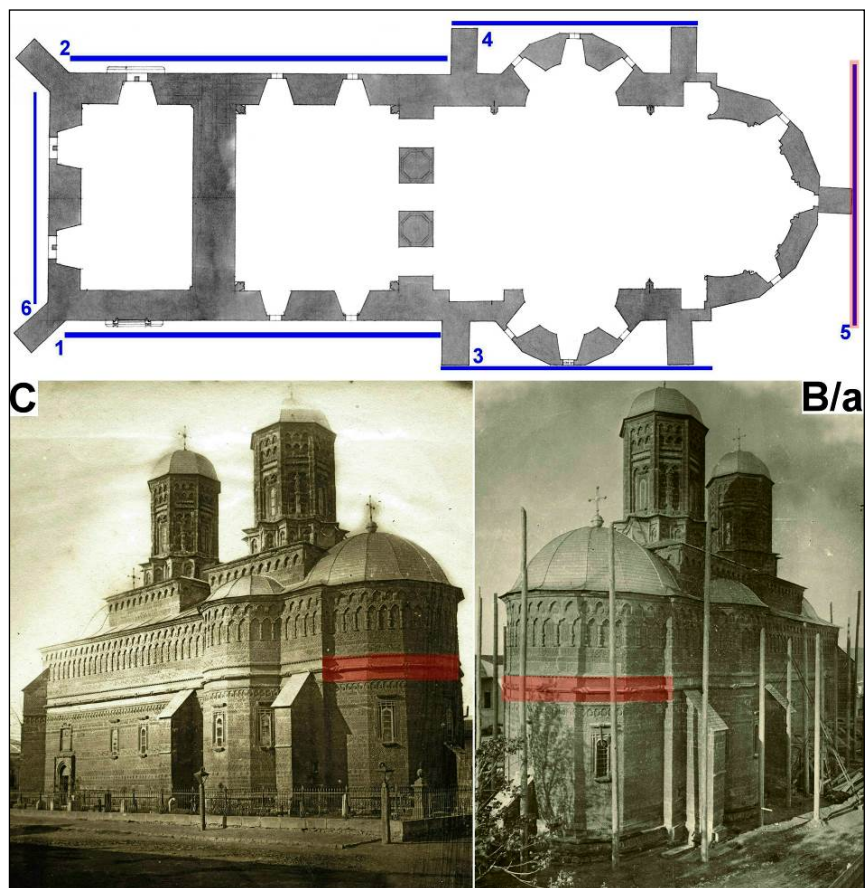


Fig. 31. Sus – Planul bisericii cu marcarea zonei exterioare de pe latura de est a bisericii din dreptul absidei altarului. Jos – Bandourile XIX-XXI în fotografiile de ansamblu din anii 1866 și 1882. B/a și C – cf. notei de subsol 12

Decorul exterior aferent bandourilor XVIII-XXII este observabil în fotografii, atât pe cele șapte laturi ale absidei altarului de pe latura de est, cât și în lateralul acestora (Fig. 32). Utilizarea programelor informatice ne-a permis îmbunătățirea calității imaginilor astfel putând să distingem decorul original, de reproducerile realizate de către arhitectul francez (Fig. 32).

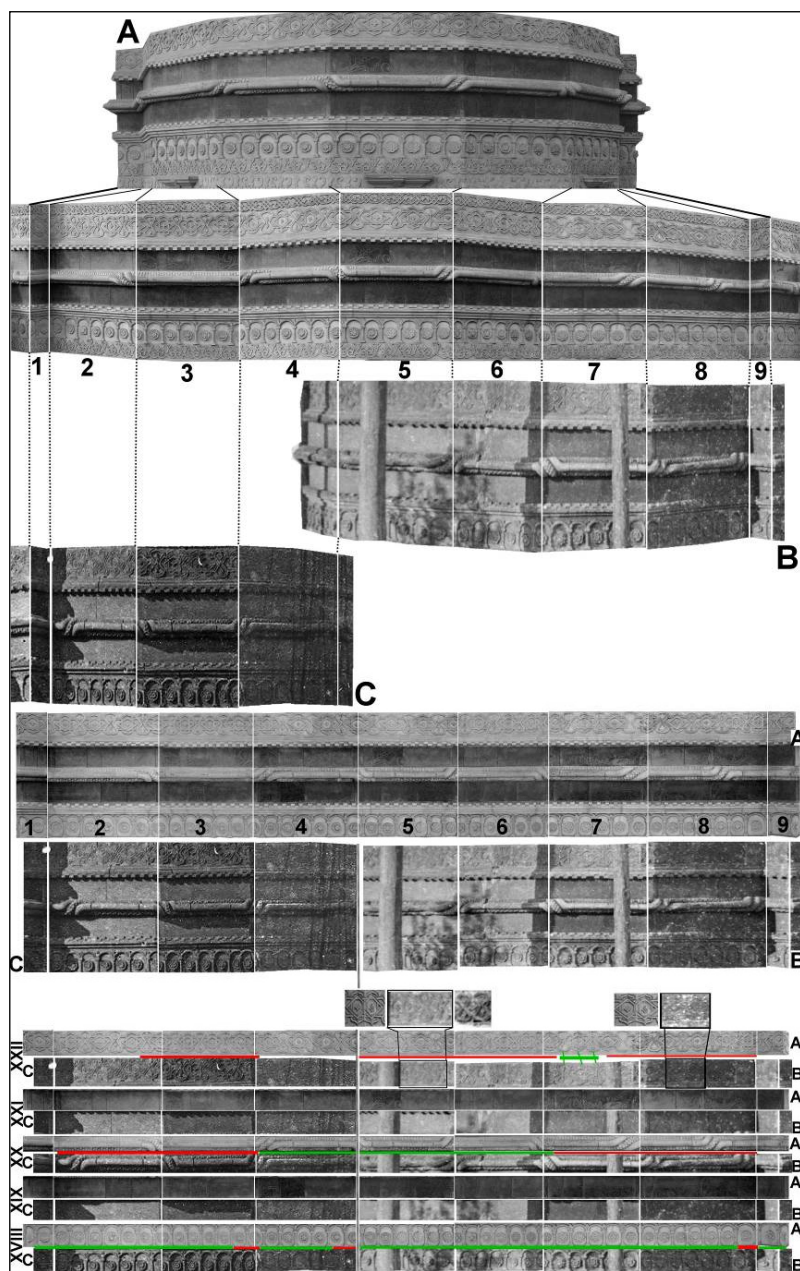


Fig. 32. Bandourile XVIII-XXII de pe latura de est a bisericii, din dreptul absidei altarului, cu numerotarea laturilor absidei (2-8); A, B(=B/a) și C – cf. notei de subsol 12; Cu verde – zonele originale; Cu roșu – zone în care ornamentația a fost refăcută

Pe fotografia din anul 1882, pe bandoul XXII se observă două zone cu erori în alternanța motivelor decorative (respectiv pe laturile numerotate cu 5 și 8) (Fig. 32), erori pe care arhitectul francez le corectează.

Ceea ce atrage atenția în această zonă, este faptul că motivele incizate ale bandoului XIX au fost poleite cu aur, aspect foarte bine surprins într-o fotografie din arhiva prof. univ. dr. Gheorghe Macarie, fotografie realizată probabil în 2000/ 2005¹⁶ (Fig. 33). Chiar dacă materialul cu care a fost tratată piatra torsadei la restaurarea din 2008-2014 a fost spălat și redepus peste motivele incizate ale bandoului XIX¹⁷, aceste urme gălbui de la decorarea cu aur se pot observa și astăzi, în tot cuprinsul bandoului din această zonă (Fig. 33).

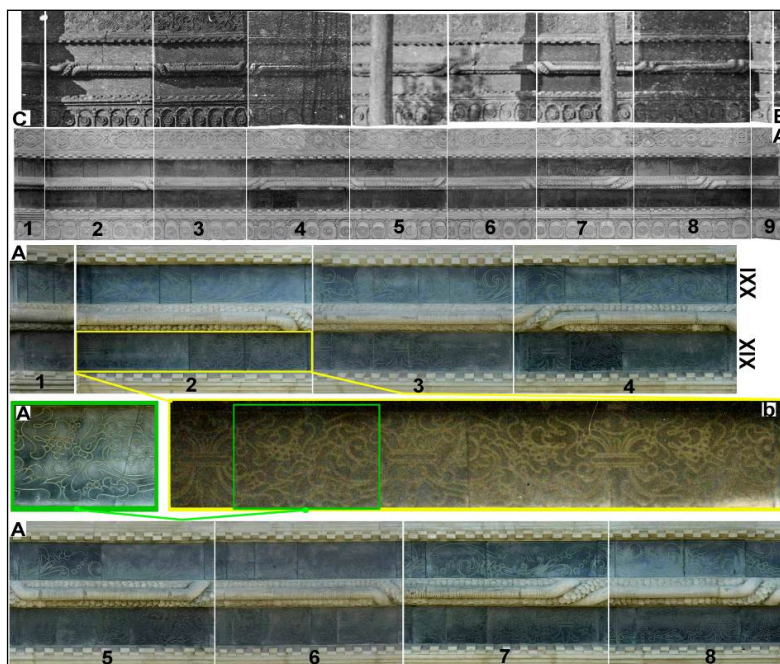


Fig. 33. Bandourile XIX-XXI de pe latura de est a bisericii din dreptul altarului, cu numerotarea laturilor absidei altarului (2-8); A, B(=B/a) și C – cf. notei de subsol 12; b – detaliu dintr-o fotografie din arhiva prof. univ. dr. Gheorghe Macarie (realizată probabil în 2000/ 2005) – a se vedea Văleanu 2024, fig. 3. În chenar, detalii cu motivele incizate ale bandoului XIX, cu urme de poleială cu aur

¹⁶ Văleanu 2024, fig. 3.

¹⁷ A se vedea detaliu cu torsada din Fig. 19, unde apare sub formă de șiroiri acest fenomen de spălare a materialului cu care piatra a fost tratată la restaurarea din 2008-2014.

Concluzionând, la această etapă de cercetare, situația rezultată în urma analizei comparative este sintetizată în Fig. 34.

Comparativ cu alte zone analizate anterior, se poate constata faptul că motivele păstrate și astăzi ale bandoului XVIII sunt, în cea mai mare parte, motivele originale. Ele prezintă la partea superioară zone în care inciziile motivelor bandoului XIX poartă încă urme de aurire, ceea ce conduce spre o singură concluzie că ne aflăm încă în fața unei mari zone originale, de secol XVII, a monumentului.

Situația erorilor de alternanță din cuprinsul bandoului XXII, corectate de arhitectul francez la restaurarea de la sfârșitul secolului XIX nu poate sugera, în definitiv, decât dorința de perfecțiune, acesta intervenind local acolo unde situația a impus-o.

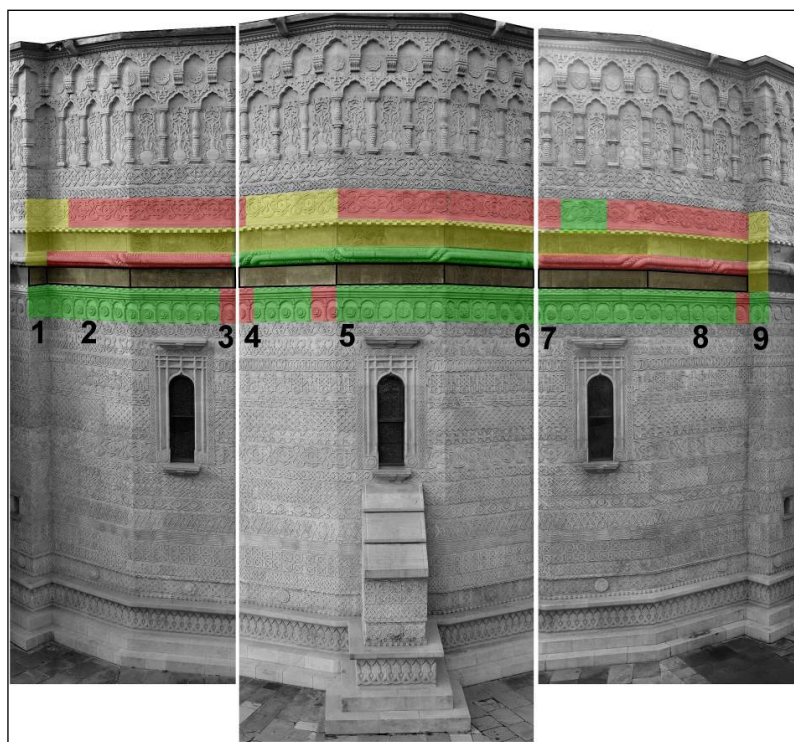


Fig. 34. Bandourile XVIII-XXII de pe latura de est a bisericii din dreptul altarului.

Cu verde – zone cu ornamentația originală, de secol XVII; Cu roșu – zone în care ornamentația a fost refăcută în cadrul restaurării realizate de arhitectul francez;

Cu galben – zone asupra cărora nu se pot face precizări, respectiv dacă suntem în fața unei ornamentații originale sau a unor reproduceri după acestea

Latura de vest a bisericii, care corespunde zonei pridvorului, este surprinsă în două fotografii de ansamblu realizate în anul 1882, înainte de începerea lucrărilor (Fig. 35).

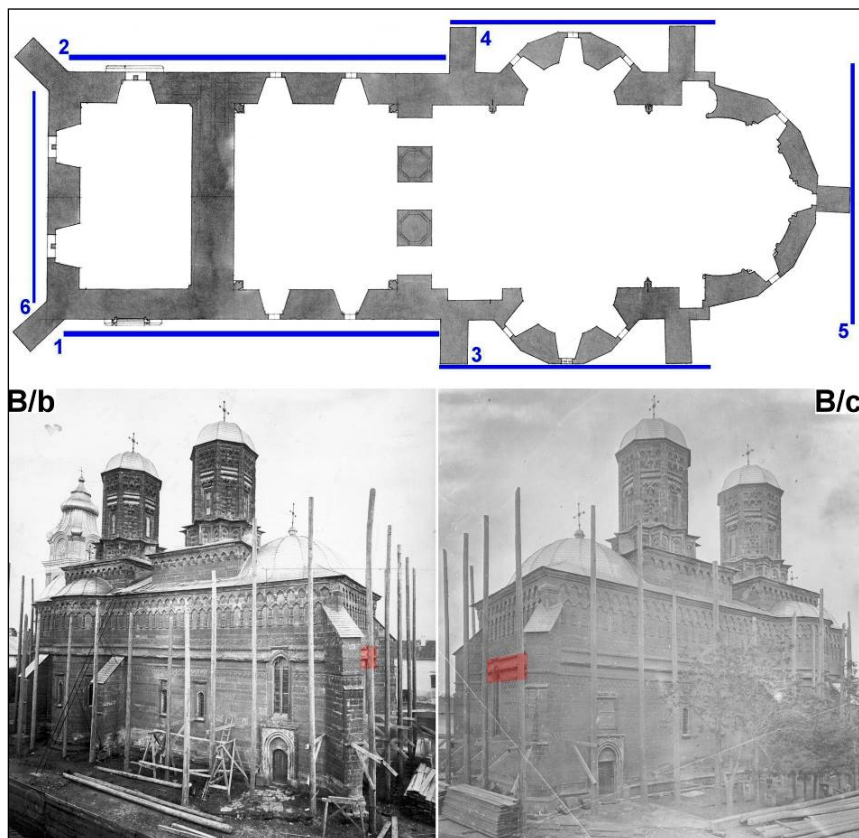


Fig. 35. Sus – Planul bisericii cu marcarea zonei exterioare de pe latura de vest a bisericii.
Jos – Bandourile XIX-XXI în fotografiile de ansamblu din 1882. B/b și B/c – cf. notei de subsol 12

Din păcate însă, unghiurile în care este surprinsă zona de vest a bisericii în fotografiile din anul 1882, sunt reduse. Prelucrarea imaginilor a fost dificilă, chiar dacă programele informatice utilizate permit rafinarea și mărirea acestora.

De aceea, chiar dacă se observă unele similitudini, cum este în cazul torsadei (bandoul XX) (Fig. 36), o analiză comparativă cu situația actuală nu este de natură care a ne permite să tragem concluzii definitive (Fig. 37).

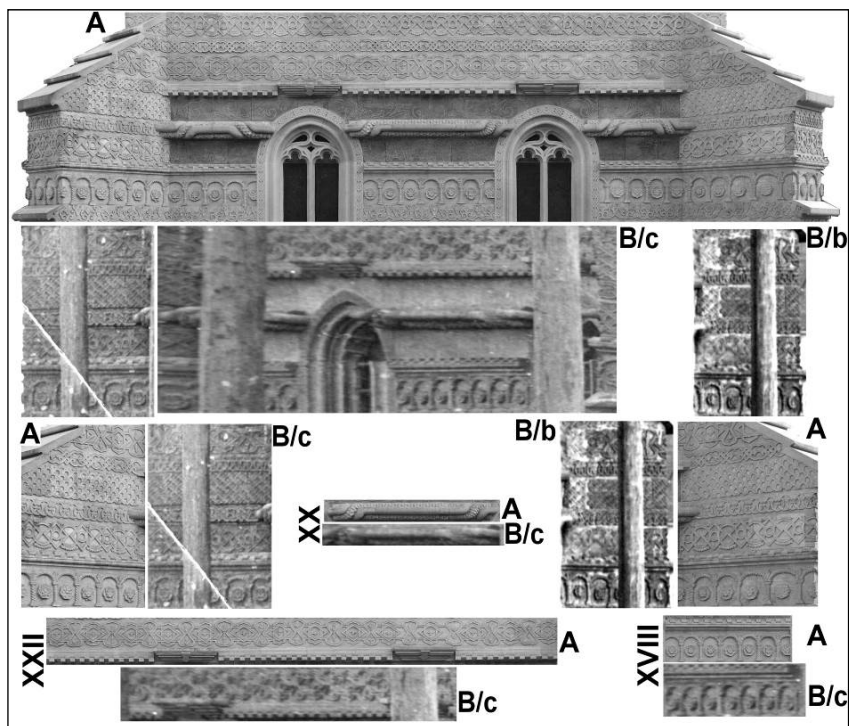


Fig. 36. Bandourile XVIII-XXII de pe latura de vest a bisericii din dreptul pridvorului.
 Detalii diverse. A, B/b și B/c – cf. notei de subsol 12



Fig. 37. Bandourile XVIII-XXII de pe latura de vest a bisericii, din dreptul pridvorului.
 Cu galben – zone asupra cărora nu se pot face precizări, respectiv dacă suntem în fața unei
 ornamentații originale sau a unor reproduceri după aceasta

Concluzia care se desprinde în urma celor prezentate în cadrul acestei a doua părți a studiului nostru este aceea că o analiză comparativă a fotografiilor realizate înainte de începerea lucrărilor de restaurare întreprinse de arhitectul francez Émile-André Lecomte du Noüy de la sfârșitul secolului XIX cu fotografiile actuale permit **identificarea certă a unor zone în care se mai păstrează ornamentația originală de secol XVII de pe exteriorul Bisericii Trei Ierarhi.**

Apreciem însă că, pe viitor, această metodă va trebui complementată cu analize fizico-chimice mai ales a zonelor asupra cărora în acest moment nu se pot face precizări definitive.

THE EXTERIOR ORNAMENTATION OF THE „THREE HIERARCHS” CHURCH.

ORIGINAL AND REPRODUCTION (II).

ANALYSIS OF ORNAMENTAL BANDS NO. XVIII - XXII

(ABSTRACT)

Through the research done, we aim to present an answer to a question that troubles the scientific community and the general public, respectively: if following the restoration carried out at the end of the 19th century by the French architect Émile-André Lecomte du Noüy, the exterior ornamentation of the Three Holy Hierarchs Church of Iași still retains original elements.

The research carried out was facilitated by the circulation of some photographs of the Three Holy Hierarchs Church of Iași before the start of the restoration in 1882, but also by some photographs taken in 2008 and 2010 during the last restorations of the monument.

The research was based on a comparative analysis of the photos of the Three Holy Hierarchs Church Iași before the restoration carried out by the French architect and the current ones.

In this second part of the study, it was presented the comparative analysis of the ornamental bands no. XVIII-XXII, highlighting the areas within these bands, where is still preserved the original ornamentation, from the 17th century.

List of figures:

Note (see footnote no. 12): In the comparative images of this study will be marked:

- with the letter A: the photos taken in 2024;
- with the letter B: the photos taken in 1882 (B/a, B/b, B/c – overall photos, from different angles);
- with the letter C: the photos taken in 1866.

- Fig. 1. Top – Ornamental bands no. XVIII-XXII in comparative images (A and B); Center and bottom – Ornamental bands no. XIX-XXI marked on the photo taken in 1866 (C) and in the photos from 1882 (B), before the start of restoration works.
- Fig. 2. The decorative motifs on the ornamental bands no. XVIII-XXII (photos taken in 2024).
- Fig. 3. Above – The plan of the church with the marking of the exterior area on the south side of the church, near the porch and the pronaos; Bottom – The area with the ornamental bands no. XIX-XXI in the photo taken in 1882 (marked with B – see footnote 12), before the start of the restoration works, on the south side of the church which corresponds to the area of the porch and part of the pronaos.
- Fig. 4. The ornamentation on the south side of the church. A and B – see footnote 12. With green – the areas where is observed the identity of the motifs in the ornamental bands no. XIX and XXI; red X – discs replaced during restoration works by the French architect.
- Fig. 5. The ornamentation on the south side of the church. A and B – see footnote 12. With green – the areas where is observed the identity of the motifs in the ornamental bands no. XVIII and XXII, but also of those from ornamental bands no. XX (torsade); Red X – discs replaced during restoration works by the French architect.
- Fig. 6. The ornamentation on the south side of the church. A and B – see footnote 12. 1-2: Enlarged details of some areas on the south side of the church.
- Fig. 7. The ornamentation on the south side of the church. A and B – see footnote 12. Enlarged details of some areas on the south side of the church.
- Fig. 8. The ornamentation on the south side of the church. A and B – see footnote 12. The positioning on the south side of the church of the enlarged details (1-4) shown in Fig. 6-7.
- Fig. 9. Ornamental bands no. XIX-XXI in the photos before restoration. B/c and C – cf. footnote 12.
- Fig. 10. Ornamental bands no. XIX-XXI on the south side of the church. A, B and C – see footnote 12. Bottom – the torsade (ornamental band no. XX), with green marking of the original areas.

- Fig. 11. Ornamental bands no. XVIII-XXII on the south side. With green – areas with the original ornamentation, from the 17th century; With red – areas where the ornamentation was redone during restoration works by the French architect; With yellow – areas on which no clarifications can be made.
- Fig. 12. Above – The plan of the church with the marking of the exterior area on the north side of the church, near the porch and the pronaos.
- Fig. 13. The area with the ornamental bands no. XIX-XXI in the photo taken in 1882 (marked with B – see footnote 12), before the start of the restoration works, on the north side of the church, which corresponds to the area of the porch and part of the pronaos.
- Fig. 14. Comparative analysis of the exterior ornamentation of the ornamental bands no. XVIII-XXII on the north side of the church, which corresponds to the area of the porch and part of the pronaos. A and B – see footnote 12.
- Fig. 15. Comparative analysis of the exterior ornamentation of the ornamental bands no. XVIII-XXII on the north side of the church, which corresponds to the area of the porch and part of the pronaos. The detail also includes window near the porch. B – see footnote 12. With green – the areas where is observed the identity of the motifs in the ornamental bands no. XVIII and XXII; Red X – discs replaced during restoration works by the French architect.
- Fig. 16. Ornamental bands no. XIX-XXI on the north side of the church. A and B – see footnote 12. With green – the areas where is observed the identity of the motifs in the ornamental bands no. XVIII and XXII, but also of those from ornamental bands no. XX (torsade); Red X – discs replaced during restoration works by the French architect.
- Fig. 17. Ornamental bands no. XXI on the north side of the church. A and B – see footnote 12. Details with the positioning of the incised motifs on the black marble, before and after the restoration works by the French architect.
- Fig. 18. Ornamental bands no. XIX on the north side of the church. A and B – see footnote 12. Details with the positioning of the incised motifs on the black marble, before and after the restoration works by the French architect. Plates of the black marble with gilded incised decoration: 1 – photo taken in 2008; 2 – photo taken in 2024.
- Fig. 19. The current positioning of the black marble plates with gilded decorations on the north side of the church. Plate with gilt incised decoration: 1 – photo taken in 2008.
- Fig. 20. The original positioning of the black marble plates with gilded decoration on the south side of the church. 1 – photo taken in 2008; 2 – photo taken in 2024.
- Fig. 21. Ornamental bands no. XIX-XXI in the photos before restoration. B/a and B/b – see footnote 12.
- Fig. 22. Ornamental bands no. XVIII-XXII on the north side of the church. A and B (=B/b) – see footnote 12. With green – the areas where is observed the identity of the motifs

- in the ornamental bands no. XVIII and XXII, but also of those from ornamental bands no. XX (torsade); Red X – discs replaced during restoration works by the French architect.
- Fig. 23. Ornamental bands no. XVIII-XXII on the north side. With green – areas with the original ornamentation, from the 17th century; With red – areas where the ornamentation was removed and replaced during restoration works by the French architect; With yellow – areas on which no clarifications can be made.
- Fig. 24. Above – The plan of the church with the marking of the exterior area on the south side of the church, near the naos; Bottom – The area with the ornamental bands no. XIX-XXI in the photo taken in 1866 and 1882. B/c and C – see footnote 12.
- Fig. 25. The ornamental bands no. XVIII-XXII on the south side of the church, near the apse of the naos, with the numbering of the sides of the apse (1, 2, 3, 4, 5); A, B and C – see footnote 12. With green – the areas where is observed the identity of the motifs in the ornamental bands no. XVIII and XXII, but also of those from ornamental bands no. XX (torsade); With red – the areas where the original motifs were removed and replaced.
- Fig. 26. Zones on the south side of the church, near naos, where was found gilded incised decorations on black marble and a gilded area. a – photo taken in 2012 from prof. univ dr. hab. Nicoleta Vornicu archive's; b – detail from a photo (probably taken in 2000/2005) from prof. univ dr. Gheorghe Macarie archive's – see Văleanu 2024, fig. 3.
- Fig. 27. Ornamental bands no. XVIII-XXII on the south side of the church, near naos. With green – areas with the original ornamentation, from the 17th century; With red – areas where the ornamentation was removed and replaced during restoration works by the French architect; With yellow – areas on which no clarifications can be made; With black border – gilded areas.
- Fig. 28. Above – The plan of the church with the marking of the exterior area on the north side of the church, near the naos; Bottom – The area with the ornamental bands no. XIX-XXI in the photo taken in 1882. B/a and B/b – see footnote 12.
- Fig. 29. The ornamental bands no. XVIII-XXII on the north side of the church, near the apse of the naos, with the numbering of the sides of the apse (1, 2, 3, 4, 5); A, B/a and B/b – see footnote 12. With green – the areas where is observed the identity of the motifs in the ornamental bands no. XVIII and XXII, but also of those from ornamental bands no. XX (torsade); With red – the areas where the original motifs were removed and replaced.
- Fig. 30. Ornamental bands no. XVIII-XXII on the north side, from the side of the naos. With green – areas with the original ornamentation, from the 17th century; With red – areas where the ornamentation was redone during restoration works by the French architect; With yellow – areas on which no clarifications can be made.

- Fig. 31. Above – The plan of the church with the marking of the exterior area on the east side of the church, near the apse of the altar; Bottom – The area with the ornamental bands no. XIX-XXI in the photo taken in 1866 and 1882. B/a and C – see footnote 12.
- Fig. 32. The ornamental bands no. XVIII-XXII on the eastside of the church, near the apse of the altar, with the numbering of the sides of the apse (2-8); A, B (=B/a) and C – see footnote 12. With green – the areas where is observed the identity of the motifs in the ornamental bands no. XVIII and XXII, but also of those from ornamental bands no. XX (torsade); With red – the areas where the original motifs were removed and replaced.
- Fig. 33. The ornamental bands no. XVIII-XXII on the east side of the church, near the apse of the altar, with the numbering of the sides of the apse (2-8); A, B (=B/a) and C – see footnote 12. b – detail from a photo (probably taken in 2000/ 2005) from prof. univ dr. Gheorghe Macarie archive's – see Văleanu 2024, fig. 3; With yellow border – details with traces of the gilded incised motifs of the ornamental band no. XIX.
- Fig. 34. Ornamental bands no. XVIII-XXII on the east side, near the altar. With green – areas with the original ornamentation, from the 17th century; With red – areas where the ornamentation was removed and replaced durind restoration works by the French architect; With yellow – areas on which no clarifications can be made.
- Fig. 35. Above – The plan of the church with the marking of the exterior area on the westst side of the church, near the porch; Bottom – The area with the ornamental bands no. XIX-XXI in the photo taken in 1882. B/b and B/b – see footnote 12.
- Fig. 36. The ornamental bands no. XVIII-XXII on the west side of the church, near the porch. Various details. A, B/b and B/c – see footnote 12.
- Fig. 37. Ornamental bands no. XVIII-XXII on the west side, from the side of the porch. With yellow – areas on which no clarifications can be made.

Bibliografie

- Gabrielescu 1891, N. Gabrielescu, *Restaurarea monumentelor istorice. Răspunsul Dlui Révoil – B. Raport despre Biserica Trei Ierarhi din Iași*, 20 iulie 1890, Tipografia Națională, Iași, 1891.
- Ichim, Moldovan 2019, A. Ichim, H. Moldovan, *Lecomte du Noüy: Mărturiile ale restaurării Mănăstirii Trei Ierarhi*, Editura Dark Publishing, Iași, 2019.
- Lecomte du Noüy 1904, É. A. Lecomte du Noüy, *Câteva cuvinte asupra bisericilor Sf. Nicolae Domnesc și Trei Ierarhi din Iași*, Administrația „Casei Bisericii“, Institutul de Arte Grafice „Carol Göbl“, București, 1904.
- Macarie 2008, Gh. Macarie, *Trăire și reprezentare. Barocul în artele vizuale ale Moldovei secolului al XVII-lea*, Editura Tehnopress, Iași, 2008.

-
- Mureșianu 1890, S. Mureșianu, *Biserica Trei Ierarhi*, în: *Analele arhitecturii și ale artelor cu care se leagă*, 1890, nr. III, 60-64; nr. IV, 88-93; nr. V, 101-104; VI, 118-123.
- Theodorescu 1979, R. Theodorescu, *Piatra Trei Ierarhilor sau despre o ipostază a fastului în civilizația românească*, Editura Meridiane, București, 1979.
- Văleanu 2024, M.-C. Văleanu, *Ornamentația exterioară a Trei Ierarhilor. Original și reproducere (I)*, în: *Monumentul*, XXV, vol. 1, 2024, 201-238.