

MĂNĂSTIREA CRASNA. ASPECTE PRIVITOARE LA EVOLUȚIA ANSAMBLULUI ISTORIC

Lucia LECA¹, Florentina MUREA-MATACHE¹, Mihai MANOLESCU¹

Cuvinte cheie: Mănăstirea Crasna, biserica „Sfinții Împărați Constantin și Elena”, turn-clopotniță, agheasmatar, valea Teleajenului, valori culturale

Keywords: Crasna Monastery, „Saints Constantine and Elena” church, bell tower, fountain, Teleajen valley, cultural values

Valea Teleajenului a reprezentat unul din însemnatele drumuri comerciale între Muntenia și Transilvania, dezvoltându-se de-a lungul lor așezări importante, populate de moșneni sau deținute de boieri. La începutul secolului al XIX-lea, moșnenii sunt cei care ctitoresc o mare parte din biserici, împreună cu boierii mici. Activitatea ctitoricească a fost intensificată de-a lungul secolelor și asumată din ce în ce mai puțin de categoriile sociale inferioare, începând cu declinul din timpul Evului Mediu românesc. Actul ctitoririi, pe lângă fenomenul de legitimare a unei poziții, se lega de orânduiri tradiționale, în unele cazuri edificarea de lăcașuri de cult fiind realizată pe amplasamentul altora mai vechi, reprezentative pentru comunitate. În acest context se încadrează și mănăstirile edificate de pe Valea Teleajenului, dintre care se pot menționa ca fiind astăzi (de la nord la sud) mănăstirile Cheia, Suzana, Crasna și Zamfira.

Mănăstirea Crasna, aflată pe valea pârâului omonim și în imediata apropiere a punctului de confluență cu râul Teleajen, se pare că a fost edificată pe locul unui vechi schit. Aflat în satul Schiulești, ascuns într-o zonă împădurită, destul retras de la drumul principal ce face legătura între Brașov (Cheia) și Ploiești (Vălenii de Munte), ansamblul monahal de astăzi păstrează trei corpuri de construcție istorice: biserica cu hramul „Sf. Împărați Constantin și Elena” (**Fig. 1**), turnul-clopotniță (**Fig. 2**) și agheasmatarul (**Fig. 3**). Cadrul pitoresc facilitează traseul pelerinilor doar prin pădure (**Fig. 4**), care ajung la mănăstire observând în primul rând turnul clopotniță, aflat în axul median al bisericii, și între aceste două corpuri se găsește agheasmatarul.

Articolul de față propune o schiță a evoluției Mănăstirii Crasna, prezentată cronologic în rândurile ce urmează, accentul fiind pus pe etapele de construcție și intervențiile ce au avut loc în timp la componentele ansamblului istoric. Principalele materiale care au ajutat la trasarea fazelor de edificare a ansamblului monahal sunt, pe de o parte, cele câteva surse bibliografice directe privitoare la începuturile și evoluția Mănăstirii Crasna (mai ales până în cea de-a doua jumătate a sec. XX), pe de altă parte, cu un conținut relevant, dar și volum mare, sunt documentele identificate în arhivele

¹ Institutul Național al Patrimoniului, BUCUREȘTI.

Institutului Național al Patrimoniului, Arhivele Naționale ale României și cele ale Mănăstirii Crasna.

Din trecutul satului Schiulești

Proprietatea moșnenească în zona Teleajenului superior este atestată documentar destul de târziu – la 1685 pentru Homorâciu și la 1741 pentru Izvoarele, lângă care se găsea moșia Schiulești, amintită în documente la 1694, când moșnenii vând jumătate de moșie spătarului Mihai Cantacuzino².

În sursele cartografice, destul de puține pentru secolul al XVIII-lea³ (**Fig. 5**), Schiulești este menționat cu denumirea de Szabee Marga, la est de acesta, în imediata apropiere fiind Izvoarele (*Isvora*) și Homorâciu (*Homoritz*). Izvoarele se afla la confluența a două cursuri de apă, ce curgeau dinspre nord-vest și dinspre vest: Teleajen (*Teliasen*, cu a sa Vale Mare, pe care se afla și așezarea *Izvorel*), respectiv Crasna (de-a lungul drumului de la sud de pârâu erau mici așezări).

La mijlocul secolului al XIX-lea, satul Schiulești, cu vatra mutată spre vest pe valea râului Crasna (de fapt una dintre așezările mici s-a dezvoltat), era un sat foarte mic compus din câteva locuințe, care se învecina cu Măneciu Pământeni (pe Valea Mare), Izvoarele și Homorâciu. Între Schiulești și Valea Mare, sursa cartografică menționează Mănăstirea Crasna pe valea râului Crasna. Drumul de acces către Schiulești era perpendicular pe principalul drum ce făcea legătura între Vălenii de Munte și mănăstirea Cheia și mai departe peste munți spre Brașov⁴ (**Fig. 6**). Alte repere importante ale cadrului natural sunt: munții Măgura, Ursoaia, Trifoi, vârful Vulpea, Piatra, valea Dragomiru, Valea Crasna, Vale Mare și Valea Seca Iancu.

„La sfârșitul secolului al XIX-lea, satul Schiulești făcea parte, alături de satele Malul Vânăț, Cernești, Schiulești, Homorâciu-Pământeni și Homorâciu-Ungureni din comuna Homorâciurile, parte a plaiului Teleajen al județului Prahova. Comuna avea 2289 de locuitori, o școală înființată în 1842 și frecventată de 100 de elevi (din care 3 fete), două mori (una pe Crasna și cealaltă pe Teleajen) și două biserici: una în Schiulești, înființată de locuitori în 1842⁵ și una în Homorâciu zidită în 1744⁶ de căpitanul Iane și soția sa Anica.”⁷

² Conform Studiu de fundamentare PUG, comuna Izvoarele, județul Prahova - Evoluție istorică și urbanistică, realizat de SC RESTITUTIO SRL Ploiești, p. 2.

³ *Prima ridicare topografică, 1773-1774*, Arhivele Austrice de Stat, Sursa: <https://maps.arcanum.com>, accesat la 22/10/2023.

⁴ *A doua ridicare topografică. Arhivele Austrice de Stat. 1806-1869 (1856)*, Sursa: <https://maps.arcanum.com>, accesat la 22/10/2023.

⁵ Biserica cu hramul „Sfântul Nicolae”.

⁶ Biserica cu hramul „Adormirea Maicii Domnului”.

⁷ George Ioan Lahovari (1900), „Homorâciurile” (PDF), în *Marele Dicționar Geografic al României*, vol. 3, București: Stab. grafic J. V. Socecu. p. 728.

Înființarea schitului Crasna și edificarea bisericii

Prima atestare documentară, un act de donație în care se arată că la Schiulești era un schit de călugări având o biserică de lemn, datează din anul 1745, când Stana, fata Radului, soția lui State Cupețul, lasă bani unor rude și mănăstiri, printre care cea de la Izvoare⁸, vechiul nume al așezării de secol XVIII al Schiuleștiului (lângă care apare ulterior mănăstirea).

În cea de *A doua ridicare topografică (1806-1869)* (Fig. 7), Mănăstirea Crasna este marcată cu o incinta cu patru laturi, cu biserica în mijloc, cu două clădiri în axul transversal al acesteia, de o parte și de alta, și alte două la est de aceasta. Incintei îi este adăugată pe latura de vest o curte mai mică, de formă triunghiulară, cu două clădiri dispuse simetric față de cele dinspre est de biserică. În axul median al bisericii este marcată o clădire, amplasată în vârful triunghiului curții mici. Cele două curți se află între două curbe de nivel, într-o zonă împădurită.

Interesant este contextul din prima jumătate a secolului al XIX-lea referitor la ctitorirea așezării monahale. În 1822, polcovnicul Panca trimite o scrisoare unui ierarh pentru a-i mijloci la episcopul Buzăului încuviințarea clădirii unui schit:

*„... rog bunătatea sfinții tale pentru că voescu aici în partea locului a face cu ajutoriul și îndemânarea Duhului Sfânt, un schituleț pă moșia noastră Izvoară din sud Saac, în plaiul Teleajenului, spre pomenire a tuturor celor care să vor îndemna veri cu ce cuvânt de silință a se face. Dar auzind de sfințenia ta că prea mult ai trecere la cuvânt cătră prea o sfinția sa părintele episcopu Buzăului ca când o veni acolo și vei putea găsi vreme de pârlej să-l rogi din parte-ne a scoate și a lua blagoslovenie prin pecetluit de a să face căci eu voescu cu ajutoriu milostivului Dumnezeu, cu toată cheltuiala mea. [...] De aceea în spuse cumnată-mieu Dinu Izvoranu că are îndrăzneală și te iubește prea multu, de aceea fac supărare că găsind pârlej și vei putea face această vei fi pomenit în veci ca un ctitor. După cum și cumnatul îți va mai spune prin viu grai și sânt al sfinții tale ca un fiu sufletesc”*⁹.

În 1824, la cererea polcovnicul Panca și a postelnicului Dinu Constantin Potlogea, fiul preotului Radu Potlogea din Izvoarele, care îi lăsase o avere semnificativă drept moștenire¹⁰, se ridică biserica de zid, ce urma să servească ca biserică de mir pentru oamenii care se refugiaseră în zonă în fața năvălirii turcilor, după 1821¹¹. Dinu Constantin Potlogea se călugărește ulterior, luând numele de Chesarie¹².

Nu se cunoaște până în acest moment al cercetării dacă biserica cunoscută astăzi a mănăstirii Crasna este ridicată pe locul în care fusese anterior vechea biserică de lemn,

⁸ ANIC, Fond Mănăstirea Crasna, 4/1.

⁹ ANIC, Fond Mănăstirea Crasna, 6/14.

¹⁰ Monah Petru Pavlov, *Călăuza istorică despre sfintele mănăstiri și schituri ale județului Prahova*, Tipografia Ziarului „Universul”, București, 1939, p. 55.

¹¹ Conform scurtelor istorice anexate Proiectelor de intervenție la schitul Crasna, com. Izvoarele, jud. Prahova, păstrate în Arhiva INP - Fond DMI, Dosare 5929 și 5926.

¹² Monah Petru Pavlov, *op. cit.*, p. 56.

amplasamentul exact al acesteia putând fi stabilit doar în urma unor cercetări arheologice în incinta mănăstirii.

În „Cartea de aur” a Mănăstirii, ce conține inclusiv un istoric al acesteia, se precizează că „în timpul lui Tudor Vladimirescu, sătenii izvorani au fugit în «băjenie» în muntele «Ursoaia», făcându-și aici surle și bordee, pentru ei și vitele lor. După ce s-au liniștit tulburările, un om mai de seamă, Constantin (Dinu) Potlogea - mare Postelnic, fiu al lui Popa Radu Potlogea din Izvoarele, văzând pe consăteni că locuiesc în muntele «Ursoaia», care era proprietatea lui, s-au sfătuit că ar fi bine să rămână aici, să-și construiască locuințe, fiind mai la o parte și mai feriți de necazuri. S-au hotărât să facă și biserică pentru noul lor sat. Și așa Postelnicul împreună cu dâșii, dar cu a sa cheltuială, au muncit timp de patru ani și au durat acest Sf. Locaș (închinat Sf. Împărați Constantin și Elena) - cu ziduri groase din bolovani de gîrlă și cărămidă, bine legate, că n-au avut ce-i face toate cutremurile”¹³.

La data de 6 mai 1828 a fost săvârșită sfințirea bisericii de către episcopul Chesarie al Buzăului. Tot el a sugerat atunci reînființarea obștei monahale, rămânând cunoscută timp de câteva decenii cu denumirea de Schitul Izvoarele. Pomelnicul original care se păstrează la mănăstire, scris în 1828 în caractere chirilice (și cu o transliterare în caractere latine pe verso), îi menționează pe toți aceia care au contribuit la ridicarea și bunăstarea ei în acele vremuri (**Fig. 8**). Primul stareț a fost chiar ctitorul Constantin Potlogea, călugărit, după cum s-a amintit deja, cu numele de Chesarie. Acesta donează schitului întreaga sa avere, alcătuită din 200 de pogoane pământ arabil, fâneață, pășune, livezi cu pomi și vie, muntele Ursoaia în întregime, clădiri, hanuri, cârciumi, mori, piuă etc.¹⁴, și construiește chilii din lemn. Schitul primește apoi și alte donații, ajungând să dețină o suprafață considerabilă de pământ arabil în jurul său și mai multe moșii în comunele Izvoarele, Măneciu, Teișani, vie la Valea Călugărească, precum și munți ca Izvoarele, Bobu, Ursoaia și Babeș¹⁵.

Biserica schitului a fost zugrăvită și pictată în 1834, conform inscripțiilor din proscomidie: „Costache Eladie, zugrav, 1834” și „Toma zugrav sin Costache”¹⁶. „Pictura bisericii, foarte asemănătoare cu aceia de la biserică Mănăstirii Cheia, care datează cam din aceeași epocă, datorită poate acelorași meșteri, a avut ca prototip, și în acest domeniu, pictura bisericii Mănăstirea din Vălenii-de-Munte. Numele zugravilor din 1834 ni sânt

¹³ *Cartea de aur a Mănăstirii Crasna*, document regăsit în arhiva Mănăstirii Crasna, pus la dispoziție prin amabilitatea Monahului Atanasie.

¹⁴ ANIC, Fond Mănăstirea Crasna, Pachet IV, doc. 14.

¹⁵ Conform istoricul schitului - Arhiva INP, Fond DMI, dosar 5926 - Schit Crasna - amenajare + concept, 1953-1975.

¹⁶ Arhiva INP, Fond DMI, dosar 5929 - Proiectului de deviz privind lucrările de conservare-restaurare a picturilor murale de la Biserica cu hramul „Sf. Împărați Constantin și Elena” - a schitului Crasna, com. Izvoarele, jud. Prahova / monument istoric, 1985-1986; inscripțiile se pot vedea și în prezent.

date de inscripția de la proscomidie, unde se așezau spre a fi pomenite. [...] Pomelnicul de la proscomidie pomenește pe actualii călugări vii și înșiră numele celor morți¹⁷.”

Se pare că în același an, „1834, [biserica] a fost înzestrată cu o frumoasă catapeteasmă, sculptată în lemn de tei și aurită, fiind lucrată la Viena [...]”¹⁸. Deși sursa bibliografică precizează acest an, mai multe icoane poartă inscripția „1853”, acesta putând fi mai degrabă considerat anul veridic (**Fig. 9-10**).

Construirea clopotniței și a agheasmatarului

În incinta mănăstirii se mai găsesc, după cum am precizat la începutul articolului, alte două corpuri de construcție, parte a ansamblului istoric: turnul clopotniță și agheasmatarul.

Catagrafia de to(a)tă averea mișcăto(a)re și nemișcătoare a sfântului schitu Isvo(a)rele după Crasna din districtul Prahova eparhia sfintei Episcopii Buzău la orânduire vremelnicului starețu a eromonahului Paisie, întocmită la 4 octombrie 1862, arată că „biserica era zugrăvită prin întru peste totu și pardosită cu dușumele de bradu, cu ramului sănților Împărați cu u(na) turlă în mijlocu, învelișulu peste totu cu șindrilă veche, cu trei

¹⁷ Victor Brătulescu, „Biserici din Prahova”, în *Buletinul Comisiunii Monumentelor Istorice*, aprilie-iunie 1939. Redăm aici conținutul pomelnicului, la fel cum o face și Victor Brătulescu în articolul său:

„*Vii*: Nicon stareț, Isidor ieromonah, Iosif ieroshimonah, Nicandru ieromonah, Teofil, Ghenadie monah, Damian monah, Atanasie frate.

Morți: Chesarie arhieru. Nifon arhieru, Calinic arhieru, Nicandru ieroshimonah, Veniamin. Chesarie. Veniamin tot ieroshimonah, Nil monah, Inochentie arhimandrit. Eftimie arhimandrit, Dosoftei arhimandrit : aceștia sânt de la Buzău, Naum monah, Constantin monah. Dar.iil, Nicandru, Nifon, Meletie, Isaia, ieromonahi. Costandin, Tarasie. Eftimie, Gherasie, Zenovie, Ioanichie, Teodosie, Nicandru, Ioanichie, Teofan, Ioanichie, ieromonahi.

Schimnici: Macarie, Damian, Silvestru, Chiprian, Ilarion, Teodor, Gherasie, Ghervasie. Ierodion, Pimen, Damaschin, Naum, ?, Stelian, Chiprian.

Monahi: Icsia, Arsenie. Nicandru, Teofan, Macarie. Stelian, Gherentie Vasile, Samuil, Protasie, Teofil, Isachie, Pangratie, Roman, Tarasie, Ipatie, Savatie, Zenovie, Doroteiu. Datie, Arcadie, Ilie. Ghelasie, Chesarie, Inochentie, Teofan, Eftimie, Ghervasie, Inochentie, Nil, Macarie, Iosif. Isaia.

Preoți de mir: Moise, Atanasie, Ene, Apostol.

Monahi: Sisoe. Teofilacr, Pahomie,. Poonifatie. Ilarie. Nectarie, Dometie, Amfilohie, Ștefan, Ștefan, Ștefan, Calistral, Ștefan, Ștefan, Ștefan.

Frați: Constantin, Ioan, Nicolae. Voinea, Florea, Stoica, Bucur, Oprea, Radu, Bucur, Apostol, Nicolae.

Donatori mireni: Dumitru, Barbu, Goga. Maria, Dumitru, Op-i a?, Ioan, Ioana, Constantin, Neața, Mihail, Ana, Stoian, Zamfira, Ioan, Chira, Mihai, Stancu, Ana, Joița, Luxandra, Dumitru, Maria, Magdalena shimonahia, Antoneta, Aurelia, Aurelia, Alexandra, Alexandrina”.

¹⁸ Conform datelor istorice regăsite într-un dosar privind restaurările din perioada 1953-1975: Arhiva INP, Fond DMI, Dosar 5926 - Schit Crasna - amenajare + concept, 1953-1975.

cruci de feru, cu un micu amvon ruinatu”¹⁹. Printre acareturile menționate în catagrafie, se găsește și „o clopotniță cu gang de zid apoi de tinichea de brad învelită cu tinichea albă cu trei clopote unul ca de 200 oca, al II ca de 50 și al III ca de 30 oca dimpreună și o toacă de feri.”²⁰

Despre fântână au fost identificate surse conform cărora reiese că zidirea ei s-ar fi făcut doi ani mai târziu, în 1865, dar piatra de pe parapetul fântânii poartă inscripția „CAMI... D. 1869”, din care se poate deduce că lucrările au fost finalizate în 1869 (**Fig. 11**).

După secularizarea averilor mănăstirești în 1864, schitul avea să decadă. Acesta este momentul în care așezarea călugărească, cunoscută până la acea dată cu numele „Izvoarele”, avea să devină metoc al mănăstirii Cheia, numele schimbându-se în Schitul Crasna²¹.

Reparații și intervenții

În continuare se precizează intervenții ce au avut loc de-a lungul timpului la corpurile istorice, cele mai multe fiind la biserica cu hramul „Sfinții Împărați Constantin și Elena”. Etapele importante se încadrează în perioadele menționate. Pentru o cronologie mai exactă, sunt necesare investigații extinse – arheologice, de parament, stratigrafice, studiu al materialelor – care vor permite revizuirea și rafinarea cronologiei relative propuse.

Schimbarea acoperișului bisericii (cca 1865-1870) și alte intervenții (1883/1889?)

Tabloul votiv (**Fig. 12**), de deasupra intrării în pronaos, înfățișează o imagine diferită a bisericii față de cea cunoscută în prezent. Pictura arată un pridvor deschis, în timp ce astăzi acesta reprezintă un volum închis. Deși mare parte a suprafeței murale interioare a fost repictată, reconfigurarea ulterioară a spațiului de intrare este susținută și de grosimea mai mică a zidurilor pridvorului și de conformarea golurilor de fereastră²² (mai elansate și late, terminate în arce în plin-cintru). Intervenția ar fi putut fi realizată până în sec. XX, când apar surse documentare și imagini cu pridvorul în forma actuală. Totuși, pentru confirmarea ipotezei, sunt necesare studii de parament suplimentare.

¹⁹ ANIC, Fond Ministerul Cultelor și Instrucțiunii Publice, dosar 983/1863, f. 2.

²⁰ *Ibidem*.

²¹ Conform istoricul anexat Proiectului de deviz privind lucrările de conservare-restaurare a picturilor murale de la Biserica cu hramul „Sf. Împărați Constantin și Elena” - a schitului Crasna, com. Izvoarele, jud. Prahova / monument istorice, 1985-1986, păstrat în Arhiva INP, Fond DMI, dosar 5929.

²² La pridvor, golurile sunt elansate și late, terminate în arce în plin-cintru, cu un ancadrament aparent din piatră. La biserică, golurile sunt tot elansate, dar înguste, încadrate în moloane de piatră parte din zidărie, cu buiandrugi cu decupaj în arc în plin-cintru la intrados.

Pentru perioada 1865 și 1868, există o amplă corespondență²³ între reprezentanții schitului, Ministerul Cultelor și Instrucțiunii Publice, cu implicarea Prefecturii Județului Prahova, privitoare la reparațiile necesare a se efectua la schit. La acel moment, învelitoarea bisericii era într-o stare avansată de degradare: „[...] șindrila după învelișul Bisericii Schitului nostru Izvoarele, districtul Prahova Plaiul Teleajenu, a ajuns ca în timpul ploilor să curgă apă în Biserică, amenințând să cadă tavanu cu tencuiala din turla Bisericii” (Fig. 13). Ministerul, prin supervizarea arhitectului șef Burelli, acceptă devizul înaintat de Primăria comunei Izvoarele și alocă fondurile necesare pentru reparații. Se pare că acestea au loc în 1868, o adresă a Prefecturii Districtului Prahova către Minister din 18 august 1868 certificând „că lucrarea este bine făcută și cu soliditate”²⁴.

O posibilă intervenție a avut loc la finalul secolului al XIX-lea și la agheasmatar. În 1883 sau 1889 (?), au fost realizate lucrări de reparație și donație, pe piatra parapetului fiind găsită următoarea inscripție: „M.A. ... E.P. ... N. APOSTOLESCU 1883 / 1889”.

Eforturi privind reparații la biserică, turnul-clopotniță și chiliile (prima jumătate a sec. XX)

Pentru perioada primei jumătăți a sec. XX, informațiile despre mănăstire sunt destul de reduse. Se pare că acest lucru se datorează, conform unor informații ce se regăsesc într-un scurt istoric din anii '80, unor evenimente nefaste ce au avut loc în acea perioadă: „În anul 1916²⁵ deținuți evadați din Ocnele Slănicului au prădat schitul, iar în anul 1920 chiliile, stăreția cu arhiva au căzut pradă flăcărilor. Aceste două evenimente au făcut să se piardă eventualele înscrisuri ce ar fi consemnat unele reparații și evenimente legate de schit”²⁶.

De semnalat pentru această perioadă este anul 1922, când starea schitului - de metoc al Mănăstirii Cheia - încetează și devine obște independentă²⁷.

În 1927, au fost solicitate lucrări de reparație la biserică și la turnul clopotniță, pentru care a fost întocmit un deviz de către arh. Sterie Becu. Pentru lăcașul de cult, constau în: reparații tencuieli căzute la pronaos; refacerea pardoselii din lemn din biserică; repararea pardoselii din lespezi din piatră din pridvor; chituit și vopsit tabla acoperișului turlei; reparat pereți scândură turlă și vopsitul lor în culori de ulei; completat și vopsit scândură streășină; reparații tencuieli mortar din var la pereții pridvorului; montat ferestre

²³ ANIC, Fond Ministerul Cultelor și Instrucțiunii Publice 2535, dosar 927/1865.

²⁴ *Ibidem*.

²⁵ O altă sursă menționează anul 1920 pentru același eveniment: „În 1920, când mai avea un singur călugăr, mănăstirea a fost jefuită de ocnașii de la Slănic” – [https://ro.wikipedia.org/wiki/Mănăstirea_Crasna_\(județul_Prahova\)](https://ro.wikipedia.org/wiki/Mănăstirea_Crasna_(județul_Prahova)).

²⁶ Conform istoricul anexat Proiectului de deviz privind lucrările de conservare-restaurare a picturilor murale de la Biserica cu hramul „Sf. Împărați Constantin și Elena” - a schitului Crasna, com. Izvoarele, jud. Prahova / monument istoric, 1985-1986, păstrat în Arhiva INP, Fond DMI, dosar 5929.

²⁷ *Ibidem*.

noi cu toc de stejar la pridvor; reparații tencuieli cu mortar de var la interiorul bisericii, în spatele stranelor; executat trotuar perimetral din bolovani pe strat de nisip; reparații tencuieli burdușite la soclu cu mortar de var și ciment; vopsitul streășinei cu vopsea de ulei; spoieli cu lapte de var și grăsimi la pereții exteriori. Pentru turnul-clopotniță erau prevăzute: reparații tencuieli cu mortar de var la pereții exteriori din zidărie; chituit și vopsit tabla acoperișului cu vopsea de ulei, peste grunduirea cu miniu de fier; vopsitul protecției din tablă a pereților verticali din lemn de la partea superioară a turnului cu același tip de vopsea; executarea ferestrelor cu jaluzele pe toc de stejar; spoială cu lapte de var la pereții din zidărie ai parterului.

Lucrările nu au fost efectuate, fiind solicitate fonduri în repetate rânduri (1931, 1932, 1935, 1939). Anul 1940, când a avut loc unul dintre cele mai mari seisme, a găsit cele trei clădiri într-o stare precară.

Conform istoricului realizat în anii '80, alte intervenții, realizate în perioada 1940-1946, au constat în pardosirea bisericii cu scândură de stejar și acoperirea acesteia cu șindrilă de stejar²⁸.

Reparații generale la biserică și turnul-clopotniță (1953-1958)

Unele dintre cele mai ample intervenții realizate la Mănăstirea Crasna sunt cele proiectate și realizate în intervalul 1953-1958²⁹, pentru care Departamentul Cultelor și Sf. Arhiepiscopie a Bucureștilor a alocat o sumă cu valoare totală de 350.000 de lei. „Cu această ocazie biserica a fost acoperită din nou cu șindrilă de stejar, stâlpii dintre pronaos și naos au fost refăcuți, a fost pardosită cu piatră de marmură, au fost construite două sobe de teracotă și trotuar în jurul bisericii cu rigolă pentru apă. Clopotnița a fost tencuită în întregime și acoperită cu șindrilă³⁰”.

Ca urmare a reparațiilor realizate, biserica a fost resfințită la 9 noiembrie 1958.

Cereră pentru noi lucrări de reparații (1964)

Noi intervenții la biserica mănăstirii se doresc a avea loc în anul 1964. Este vorba în special de reparații la acoperiș, argumentându-se faptul că acesta s-ar afla iarăși într-o stare avansată de deteriorare. Din antemăsurătorile și devizul prezentate, lucrările propuse se refereau la: înlocuirea paziei de brad la streășină; învelitoare de șindrilă; jgheaburi de tablă zincată; burlane rotunde din tablă zincată; tencuieli la tavane și pereți pe șipci și trestie; glet de ipsos la pereți; tencuieli exterioare la soclu cu ciment; vopsit șindrila cu carbolineum dat de trei ori; zugrăveli în culori de apă.

²⁸ *Ibidem*.

²⁹ Arhiva INP, Fond DMI, dosar 5926 - Schit Crasna - amenajare + concept, 1953-1975. În dosarul păstrat în Arhiva INP, cuprinzând lucrările executate în perioada 1953-1975, există o vastă corespondență privitoare la intervențiile realizate între 1953-1958. Aceasta ilustrează atât proiectul propus inițial depus în 1953, cât și răspunsurile, avizele și recomandările comisiilor de specialitate, inclusiv unele observații privind soluția arhitecturală, care avea să fie pusă în practică abia între 1956-1958.

³⁰ *Ibidem*.

Documentația din anul 1964 conține un aviz de principiu favorabil dat de prof. dr. Grigore Ionescu, directorul Direcției Monumente Istorice în data de 6 iulie 1964. Există mențiunea că, pentru a putea emite avizul final pentru lucrări, era necesar ca documentația să fie avizată anterior de Departamentul Cultelor³¹. Într-un dosar distinct³², se găsește în schimb o adresă a Direcției Monumente Istorice către Departamentul Cultelor, semnată de același Grigore Ionescu, prin care acesta comunică că nu poate aviza lucrările cerute, întrucât, în urma constatărilor făcute de organele tehnice ale Sf. Popular Regional cu ocazia inventarierii (în 1963), starea bisericii era foarte bună, ea fiind restaurată recent (**Fig. 14**). Deși arhivele păstrează documente contradictorii vizavi de aceste lucrări propuse în anul 1964, cel mai probabil lucrările solicitate nu au fost până la urmă executate. Afirmația este susținută atât de inexistența în arhive a unor rapoarte de execuție, cât și de mențiunile din datele istorice regăsite în alte dosare, conform cărora, lucrări de reparații au avut loc anterior, în anul 1958, și ulterior, abia în 1975.

Reparații la biserică, turn-clopotniță, aghiasmatar și alimentarea cu apă a mănăstirii (1975)

La 23 mai 1975, Consiliul Culturii și Educației Socialiste eliberează avizul nr. 223 - aviz „asupra proiectului de reparații ale bisericii, a turnului clopotniță și a aghiasmatarului fostului schit Crasna din comuna Izvoarele, jud. Prahova”. Documentația prevedea „crearea unei uși în altar cu scară de acces aparentă; desfacerea învelitorii stricate din șită și înlocuirea ei cu șită de asbociment, consolidându-se corespunzător șarpanta și montându-se astereala necesară; tencuirea scării turnului-clopotniță cu simlipiatră; desfacerea și refacerea învelitorii de tablă a aghiasmatarului”³³.

³¹ Arhiva INP, Fond DMI, dosar 5927 - Schitul Crasna. Deviz reparații 1964.

³² Idem, dosar 5926 - Schit Crasna - amenajare + concept, 1953-1975.

³³ *Ibidem*. Conform devizului erau prevăzute următoarele lucrări:

„A. Biserică.

- Executarea unei uși metalice la altar.
- Desfacerea vechii învelitori de șindrilă de lemn.
- Consolidarea șarpantei pentru noua sarcină de învelitoare de asbociment și pe carton și astereală.
- Executarea învelitorii de asbociment.
- Vospitoria crucilor.

B. Clopotniță.

- Crearea unui soclu în lungul scării de acces spre clopotniță de 0,50 cm din tencuială, cu piatră artificială cu adaos de material hidrofug care se aplica pe trepte și contratrepte, precum și pe podestul de sosire pentru a se opri infiltrațiile de apă provenite de la ploi și zăpadă.

C. Aghiasmatar.

- Desfacerea actualei învelitori de tablă.
- Refacerea învelitorii cu tablă galvanizată.

Valoarea devizului este de 162.000 și s-a considerat că lucrările se vor executa în regie.

Avizul primit era favorabil cu condițiile de a nu crea ușa în altar, de a nu înveli calota turlei bisericii cu șită de azbociment „din cauza curbării ei, astfel încât va trebui prevăzută învelirea ei cu tablă zincată, vopsită într-o culoare mai închisă decât a șitei de azbociment”, ultima condiție fiind ca, în cazul în care s-ar fi produs infiltrații la scara turnului-clopotniță, să fie reanalizată soluția propusă.

În același an 1975, prin avizul nr. 362 din 13 august 1975 se dă consimțământul pentru „proiectul de alimentare cu apă în valoare de 125.000 lei întocmit de Serviciul tehnic al Arhiepiscopiei Bucureștilor pentru schitul «Crasna» comuna Izvoarele jud. Prahova”. Documentația prevedea captarea a două izvoare situate la cca 1.000 m amonte de schit pentru alimentarea, printr-un rezervor de 50 mc a unei rețele exterioare de distribuție în incintă cu hidranți de incendiu și de grădină și bransamentele pentru bucătării, locuințe și aghiasmatar³⁴. Din memoriul atașat reiese că schitul mai fusese alimentat în trecut cu apă potabilă de la aceleași izvoare, aducțiunea făcându-se pe o conductă din tuburi ceramice, care cu timpul s-au spart, fără ca la acel moment să fi existat și rezervor de apă. La momentul depunerii documentației spre avizare, alimentarea cu apă se făcea printr-un puț săpat în incintă, cu o adâncime ce depășea 60 m³⁵.

Lucrări de consolidare realizate în urma cutremurului din 1977

Biserica mănăstirii Crasna avea nevoie de o serie de lucrări de consolidare, în special pentru zonele afectate de cutremurul din 1977, lucrări care au fost realizate în 1981.

Memoriul tehnic, parte din proiectul de consolidare, prezintă atât starea de degradare, cât și lucrările propuse.

„Memoriu Tehnic

Schitul Crasna, cu hramul Sf. Împărați Constantin și Elena, monument istoric din sec. al XVIII-lea, face parte din categoria bisericilor cu plan treflat. Biserica cuprinde pridvor, pronaos, naos, altar și o singură turlă pe naos.

Structura de rezistență a bisericii este alcătuită din pereți portanți din zidărie de piatră și cărămidă. Bolțile sînt construite din romanate legate între ele cu împletitură de nuiele, tencuite la interior și pictate. Șarpanta și structura de rezistență a turlei este de lemn, iar învelitoarea din șindrila de lemn.

Datorită masivității zidurilor, avariile produse de secțiunea cutremurului din 4.III.1977 se limitează în principal la fisurarea și crăparea unor pereți, după cum urmează:

- pereții curbi, din fațada nord și sud (absidele laterale), prezintă fisuri verticale, care însă nu străpung zidul. Fisurile sînt vizibile numai în exteriorul pereților;
- peretele curb al altarului - absida din fațada est prezintă fisuri și crăpături;

Deoarece Schitul nu are venituri, fondurile necesare pentru executarea lucrărilor vor fi date de către Departamentul Cultelor și Sf. Arhiepiscopie a Bucureștilor [...].”

³⁴ *Ibidem*.

³⁵ *Ibidem*.

- peretele fronton din fațada vest, prezintă fisuri și crăpături la nivelul cornișei, colțul dinspre nord;

- tencuielile exterioare, cu excepția zonelor mai sus arătate nu au avut de suferit prea mult de pe urma seismului din 1977. Ele prezintă însă o uzură generală, ca urmare a vechimii și care necesită a fi refăcute.

Proiectul de consolidare cuprinde următoarele măsuri:

- centuri perimetrice de beton armat, încastate în zidărie;
- tiranți din oțel-beton;
- solidarizare cu plasă din oțel-beton;
- țeserea crăpăturilor din pereți, cu agrafe din oțel beton Ø10/30 (lungimea totală a agrafei l=100cm, din care ciocurile câte 8 cm);
- injectarea fisurilor din ziduri cu lapte de ciment sub presiune, cu pompa.

Centurile de beton armat sînt prevăzute a se executa cu beton marca B200 și oțel-beton marca OB37. Se va respecta realizarea stratului de acoperire cu beton, cca 2,5 cm prin înglobarea completă a armăturilor.

Atenție deosebită se va da poziționării tiranților și montării acestora. Se va acorda multă grijă pregătirii suprafeței pentru montarea rețelei de armătură (desfacerea tencuielii, curățirea rosturilor zidăriei, înlăturarea prafului, etc.)

Se practică găurile tronconice pentru agrafe. Apoi se montează armătura centurilor și plasa de armătură sudată, care se solidarizează, și cu centurile.

Centurile se vor executa pe lungimi de cca 4,00-5,00 m pentru a nu pune în pericol stabilitatea generală a construcției pe timpul execuției.

Întocmit,
ing. P. Rădășanu

Verificat,
ing. D. Agapi³⁶

Pe lângă lucrările precizate în memoriu, alte lucrări privind estetica arhitecturală au fost cuprinse în devizul atașat aceleiași documentații, printre care: desfacerea tencuielilor speciale la fațade; tencuieli exterioare la fațade drișcuite; tencuieli exterioare pe rabiț la pereții turlei peste carton asfaltat; desfacerea și refacerea cornișei profilate, conform analizei; reparații la elementele de șarpantă deteriorate; învelitoare din șită bătută triplu inclusiv confecționatul conform analizei pe o suprafață de 400 mp; demontarea, reajustarea și remontarea treptelor de piatră la intrare în biserică cf. analizei; tencuieli exterioare cu mortar de ciment etc.

Intervenții realizate în 1983

În cel de-al optulea deceniu al secolului XX, s-au desfășurat intervenții ale căror indicii au fost identificate *in situ*. Printre lucrările realizate s-au enumerat și cele privind executarea a două goluri în pereții absidei altarului.

³⁶ Arhiva INP, Fond DMI, dosar 5928 - Schitul Crasna. Deviz pentru lucrări de reparații la biserică - 1981.

Pentru golul de pe latura sudică ce deservește accesului secundar, au fost realizate trepte cu două vanguri, pe una din contratrepte fiind inscripționat anul 1983.

Referitor la golul de fereastră de pe latura nordică, acesta a fost realizat în nișa proscomidiei, o parte din pictura scenei referitoare la „Vedenia Sfântului Petru din Alexandria” lipsind (**Fig. 15**). De asemenea, la exterior lipsește ancadramentul de piatră întâlnit la celelalte ferestre ale bisericii. Nu se poate afirma cu certitudine anul realizării ochieșului (ferestrei din proscomedie), însă intervenția se poate încadra în timpul sau după lucrările de consolidare și înainte de restaurarea picturii murale.

Lucrări dedicate picturii murale (în perioada 1985-1986, respectiv 1992)

La mijlocul anilor '80 a fost depus la Direcția Monumentelor Istorice *Proiectul de deviz privind lucrările de conservare-restaurare a picturilor murale de la Biserica cu hramul „Sf. Împărați Constantin și Elena” - a schitului Crasna, com. Izvoarele, jud. Prahova / monument istorice*, întocmit de pictorii restauratori Ion Neagoe și Gabriela Stoian, care a primit avizul favorabil nr. 11/1986³⁷. Conform informațiilor din partea scrisă a proiectului, se pare că până la acel moment nu erau „semnalate lucrări propriu-zise de restaurare, ci numai unele încercări, făcute de nespecialiști, prin care s-a urmărit să se îndepărteze stratul gros de fum. Aceste experiențe au avut un rezultat negativ compromițând stratul de culoare al picturii originare”³⁸. În plus, sunt oferite detalii amănunțite despre starea de conservare a structurii bisericii la acel moment, după cum urmează:

„b. Structura zidăriei și starea de conservare

Zidăria este făcută din piatră de rîu și cărămidă pînă la cornișă, grosimea sa fiind de cca 90 cm. Părțile boltite, tavanele și turla au o structură de lemn, pe care s-au fixat șipci și împletitură de nuiete, totul fiind apoi acoperit cu mortare specifice picturii în tehnica frescă.

Dacă zidăria de piatră și cărămidă se prezintă într-o stare mulțumitoare, nu același lucru se poate spune și despre structurile de lemn, care fiind destul de elastice, s-au mișcat puternic aruncînd în multe locuri mortarele cu pictură, așternute peste ele.

Starea precară de conservare a unor părți din structura de lemn se datorează și unor infiltrații ce s-au produs în timp ce învelitoarea nu era într-o stare bună. De asemenea considerăm că și mortarele de var puse direct pe structura de susținere lemnoasă au influențat, în mod negativ, asupra acestora, lemnul fiind «copt» - casant”.

Mai departe, raportul prezintă pe îndelete starea picturii:

„c. Starea stratului de preparație-suport al picturii

După cum am amintit mai înainte, pictura de la Schitul Crasna a fost făcută în tehnica frescei, stratul de preparație-suport avînd aici cele două componente: primul strat

³⁷ Arhiva INP, Fond DMI, dosar 5929 - Proiect de deviz privind lucrările de conservare-restaurare a picturilor murale de la Biserica cu hramul „Sf. Împărați Constantin și Elena” - a schitului Crasna, com. Izvoarele, jud. Prahova / monument istorice, 1985-1986.

³⁸ *Ibidem*.

(fresca neagră) compus din var și nisip cu grosime de 0,8-1 cm și cel de al doilea (fresca albă) ce are înglobată, în pasta de var, cîlți de cînepă, pleavă de grîu, grosimea sa variind între 0,3-0,6 cm.

Dacă stratul de preparație prezintă o stare de conservare relativ bună, acolo unde este pus pe o zidărie fermă, la partea de lemn se observă grave degradări:

- Desprinderi masive însoțite de căderi de mortare se văd în turla centrală și mai cu seamă la plafonul pronaosului [...].

- Lacune numeroase se observă în turla naosului, în jurul tiranților metalici, la partea inferioară a pereților (registru draperiei), la fereastra altarului, precum și cele mai numeroase de pe plafonul pronaosului. Unele dintre aceste lacune au fost acoperite cu mortare necorespunzătoare - zona draperiei, ferestre, plafonul pronaosului.

- Fisuri ce nu au mari întinderi, se observă în altar, la turlă sau absidele din naos, precum și în jurul plafonului din pronaos.

- Desprinderi ale stratului de reparație sînt vizibile în turlă și pe plafonul pronaosului, existența unor desprinderi numeroase în jurul fisurilor și lacunelor din stratul de preparație suport. [...]

- Macerări ale stratului suport se văd la registrul draperiei.

d. Starea stratului de culoare

Pictura originală s-a păstrat în întreg interiorul, starea de conservare fiind deosebit de gravă.

Stratul de fum și praf nu este atît de mare încît să împiedice citirea imaginilor (acest fapt îl punem pe seama unor curățiri anterioare făcute cu mijloace neadecvate), pictura prezintă desprinderi, față de suportul său, pe întreaga suprafață.

Alături de desprinderi sînt vizibile exfolierile, lacunele din stratul de culoare. Practic lacunele acoperă acoperă între 60% și 95% din suprafețele pictate (personaje, elemente de arhitectură și relief, elemente decorative), excepție făcînd-o multe culori date ca fundal.

Corpuri străine, în general mortare de var și ipsos [...]

Macerarea stratului de culoare, odată cu degradarea suportului se observă mai ales în zona inferioară a pereților.[...]"

După o analiză a cauzelor care au provocat degradările, dar și a probelor făcute și a rezultatelor acestora, se procedează la stabilirea propunerilor de intervenție. Astfel, se argumentează ca „singura măsură de recuperare a restului de pictură este extragerea și replantarea ei, după refacerea structurii tavanului” soluție „extrem de laborioasă și dificilă” și care are „dezavantajul că se produc unele pierderi datorate împărțirii picturii prin tăierea în panouri” și nerecomandată „decît în cazuri extreme, cum este cel de față”. Lucrările au vizat următoarele operații:

- consolidarea stratului de culoare în două faze succesive;
- extragerea și replantarea picturii de pe plafonul pronaosului;
- curățirea de fum și praf;

- înlăturarea mortarelor de reparație necorespunzătoare (în jurul punctul de inserție al tiranților metalici);
- chituirea fisurilor și crăpăturilor cu mortar de var și nisip;
- consolidarea stratului suport de preparație - prin injectări în profunzime în zone ale bolților și calotelor, la pereți;
- reintegrarea lacunelor din stratul de culoare în ansamblul original în tehnica „velatura”;
- completări prin repictare în tehnica frescei la registrul inferior.

Din sursele locale, se cunoaște faptul că în perioada 1991-1992 a fost pus în practică un alt proiect de restaurare privind pictura, însă nu au fost găsite documente privitoare la acest subiect³⁹.

Trecutul recent

Conform istoricului mănăstirii, în toamna anului 1990 a fost pusă piatra de temelie a bisericii noi, având hramul „Acoperământul Maicii Domnului”, lăcaș ce avea să fie sfințit în ziua de 18 octombrie 1998, de către Fericitul întru pomenire Patriarh Teoctist. De asemenea, în intervalul cuprins între 1990 până în prezent au fost construite majoritatea dintre anexele mănăstirii, acestea dezvoltându-se foarte mult.

În anul 2001, la propunerea vrednicului de pomenire Părinte Patriarh Teoctist, Sinodul Mitropolitan al Sfintei Mitropolii a Munteniei și Dobrogei, schitul Crasna a fost transformat în mănăstire.

Între 2010-2017, s-au refăcut învelitorile celor trei corpuri istorice prin înlocuirea celor vechi cu învelitori vopsite din tablă zincată tip solzi, la turla și pridvorul bisericii, fântâna și turnul clopotniță și cu tablă de cupru la nava bisericii.

Fără a cunoaște cu exactitate data la care au fost executate, au mai fost realizate următoarele intervenții la turnul clopotniță: protejarea pe întreaga înălțime a pereților perimetrali din scândură ai turnului clopotniță cu tablă, precum și înlocuirea acestei protecții cu tencuielile pe șipci/rabiț, aplicate la exterior peste pereții din scândură, existente în prezent.

Valori culturale

Lectura critică a ansamblului istoric permite identificarea unor valori multiple, precum valoarea istorică – dezvoltată anterior în prezentul articol, cea urbanistică, cea arhitecturală, artistică și memorială, cât și a valorilor mobile. În continuare, analiza valorilor ia în considerare autenticitatea și integritatea din perspectivă arhitecturală, ponderarea acestora fiind necesară în lumina intervențiilor succesive care au avut loc de-a lungul timpului.

³⁹ Nu au fost identificate documente în arhive și nici nu au fost puse la dispoziție pe parcursul elaborării *Studiului istorico – arhitectural pentru fundamentarea restricțiilor și permisivităților de intervenție în vederea realizării lucrărilor de restaurare, consolidare și punere în valoare a bisericii „Sfinții Împărați Constantin și Elena”, clopotniței și agheasmatarului și lucrări conexe, Mănăstirea Crasna din satul Schiulești, comuna Izvoarele, jud. Prahova, octombrie-noiembrie 2023.*

Valoarea arhitecturală, artistică și urbanistică

Cele trei clădiri istorice sunt amplasate succesiv de la vest la est: turnul-clopotniță, agheasmatarul și Biserica „Sfinții Împărați Constantin și Elena”. Relația dintre cele trei corpuri de construcție este deosebit de importantă, turnul găsindu-se amplasat aproximativ în axul median al bisericii și agheasmatarul aproximativ la mijlocul distanței dintre cele două, dar decalat față de ax, mai spre sud (**Fig. 16**). Vechiul cimitir se găsește tot la sud de biserică, în care au fost aduse din imediata apropiere a mănăstirii cruci ce poartă inscripții cu caractere chirilice și în care se află mormintele unor monahi care s-au zbatut pentru existența mănăstirii sau care au dus o viață monahală exemplară.

Planimetria și volumetria de bază a bisericii - caracterizate de succesiunea altar-naos-pronaos-pridvor - aparțin unei serii tipologice cu largă răspândire, corespunzând exigențelor funcționale proprii bisericilor ortodoxe. La această constantă, se alătură turnul-clopotniță și agheasmatarul ca obiecte izolate pe teren, fenomen caracteristic pentru ansamblurile mănăstirești din zonă.

Plastica arhitecturală a fațadelor bisericii a fost compromisă într-o mică măsură ca urmare a intervențiilor recente. În prezent, nu mai sunt vizibile fragmentele de pictură pe latura vestică a pronaosului (**Fig. 23**) și partea inferioară a turnului-clopotniță prezintă zidăria aparentă (**Fig. 21**). Cu toate acestea, s-au păstrat profilaturi (brâuri decorative, cornișe, ancadramente, moloane de piatră cu inscripții istorice etc.), care relevă oricărui credincios valoarea istorică prin intermediul unor elemente arhitecturale. La interiorul bisericii, pictura a primit o ultimă restaurare în jurul anului 1992 (integrări majore), pe baza stratului pictural ce a suportat o intervenție majoră de recuperare a materiei istorice în perioada 1985-1986 (replantarea stratului pictural).

Concepția tehnică a bisericii este relevantă pentru tipologia curentă a bisericilor cu structură de zidărie, din care se desprind rezolvările boltirii interioare și ale turlei din lemn. Apogeul creativității arhitecturale, structurale și tehnice este atins la configurarea turlei de peste naos, ca demonstrație de virtuozitate a dulgherilor locali. Turla cu structură în cadre de lemn, cu împletitură de nuiele peste care a fost aplicat morar, este una din puținele exemple locale reprezentative pentru tradiția turelilor peste naos realizată în această tehnică (**Fig. 17, 18**). De asemenea, se alătură sistemul de realizare a pandantivilor, din zidărie de cărămidă, cu goluri mici prevăzute cu oale ceramice pentru scop acustic (**Fig. 19**), precum și sistemul realizat cu romanate radiale pentru acoperirea absidelor. Nu în ultimul rând, planșeul și grinzile de peste zidurile perimetrice este valoros pentru tehnica constructivă.

Concepția tehnică a turnului-clopotniță este interesantă pentru realizarea zidăriei din cărămidă cu rol de protecție și rigidizare a bazei structurii de lemn a acestui corp (**Fig. 20**). Această structură exterioară de lemn adăpostește de fapt o altă structură interioară, tot în cadre de lemn, care găzduiește două niveluri, ultimul fiind dedicat spațiului clopotelor.

Agheasmatarul se raportează ca un obiect mic, dar prețios, față de cele două volume dominante, biserica și turnul-clopotniță (**Fig. 22**).

Din păcate, în ultimii 20 de ani, au fost edificate corpuri de construcție masive, care delimitează spațiul curții bisericii (trapeza, altarul de vară, corpuri de cazare etc.). Aceste inserții, care prezintă volume mari și materiale nespecifice zonei, sunt relativ agresive pentru peisajul natural și istoric, alterând imaginea ansamblului istoric. Contextul urbanistic este foarte important, fiind în trecut un nucleu generator de așezare și astăzi având un rol polarizator și structurant al zonei de la vestul satului Schiulești. Contextul natural este de asemenea valoros, descris în plan apropiat de dealuri cu pante domoale, aflate în curs de împădurire spontană, și de valea râului Crasna.

Valoarea memorial-simbolică

De-a lungul timpului, numele Mănăstirii Crasna a fost asociat numeroaselor personalități, în special din domeniul bisericesc, care fie i-au trecut pragul, fie au contribuit într-un fel sau altul la ridicarea, evoluția și prosperitatea acesteia.

Astfel, după cum a fost deja menționat la începutul articolului, ridicarea bisericii actuale între anii 1824-1828 a fost făcută de către marele postelnic Constantin (Dinu) Potlogea, fiul preotului Radu Potlogea din Izvoarele, și de polcovnicul Panca. Călugărit cu numele de Chesarie, Constantin Potlogea donează întreaga sa avere Schitului Crasna (pe atunci Izvoarele), construind în jurul său chilii și alte necesare vieții monahale.

Legat de aceeași perioadă de început se leagă și numele Episcopului Chesarie al Buzăului, care nu numai că sfințește biserica în anul 1828, dar îl și îndeamnă pe ctitor să ducă mai departe ctitoria continuând acolo zidirea unei mănăstiri. Legătura Mănăstirii Crasna cu numele Episcopului Chesarie Căpățână este extrem de relevantă, datorită figurii marcante a acestuia în perioadă. În cercetarea dedicată Eparhiei Buzăului în timpul episcopului Chesarie Căpățână, figura ierarhului apare ca fiind „fascinantă: În activitatea sa politică, începută cu o cuvântare-manifest închinată cauzei revoluției lui Tudor Vladimirescu, se bucură de încrederea administrației țariste de la București, este apreciat cu o medalie Nișan-i İftihar acordată de Imperiul otoman, este bănuit a fi francmason și se regăsește de partea deputaților opozanți constituiți în așa-zisa «partidă națională» condusă de Ion Câmpineanu, căruia i-a fost adept și sfătuitor. Privind retrospectiv asupra întregii sale activități, îndrăznim să afirmăm că a fost condus de aceleași țeluri: unitatea națională și accesul țării la un statut de mai largă independență, dezvoltarea învățământului pe baze noi, încurajarea artelor, deschiderea spre valorile occidentale. Este de apreciat o astfel de atitudine la un arhiepiscop, exponent al intelectualității și adept al iluminismului târziu din principate, dar care, în vechime ca și în prezent, este educat într-un spirit conservator, orientat spre aprecierea valorilor tradiționale și păstrarea vechilor orânduiri. În activitatea sa pastorală, Episcopul Chesarie a înființat o școală de grămătică și seminarul din Buzău care astăzi îi poartă numele, a deschis o școală de muzică bisericească, o școală de «zugrăvi de subțire» și o școală de sculptură, a reînființat tipografia și, tot sub îndrumarea sa, a luat naștere primul ziar bisericesc din zonă

«Vestitorul bisericesc». Activitatea sa de ctitor este de asemenea bogată, școlile pe care le creează fiind, de fapt, niște ateliere de lucru cu echipe de meșteri ce ridică numeroase biserici-ctitorii personale și intervine asupra majorității celor anterioare. Pe vastul teritoriu pe care-l păstora, supus diversității influențelor, o provocare a fost și numărul mare al edificiilor, pe care și-a pus sau nu personal amprenta, edificii ridicate în cei douăzeci și unu de ani de episcopat: 104 biserici de zid, la care se adaugă cel puțin 45 din lemn.⁴⁰

Nume importante în istoria mănăstirii sunt și cele ale stareților care s-au aflat în fruntea ei, aducând prosperitate acesteia, printre care se numără Silvestru, Ieromonahul Nicon Covrig (1922-1939), Protosinghelului Ilarie Stănescu (1940-1953), Ieromonahul Damaschin Duru (1954-1963)⁴¹.

De asemenea, de numele Mănăstirii Crasna se leagă și Episcopul Vicar Patriarhal Teoctist Botoșăneanul, care la 9 noiembrie 1958 resfințește biserica în urma lucrărilor de consolidare ce avuseseră loc în acel an și care avea să fie vreme de 21 de ani, între 1986 și 2007, Patriarh al României.

Istoricul mănăstirii oferă și alte detalii despre numele și momentele importante de după jumătatea sec. XX, printre care ieromonahii Ghedeon Bunescu și Nicodim Dimulescu, Galaction Stângă (cel care avea să fie stareț al așezământului între anii 1981-1996 și apoi episcop al Alexandriei și Teleormanului), Teofan Savu (astăzi Mitropolit al Moldovei și Bucovinei), Sebastian Pașcanu (stareț al schitului între anii 1996-1998, astăzi episcop al Slatinei), Teodosie Petrescu (astăzi arhiepiscop al Tomisului), Ambrozie Meleacă (astăzi episcop al Giurgiului), Ciprian Spiridon (astăzi Arhiepiscopul Buzăului și Vrancei). Aceștia li se adaugă un număr impresionant de stareți, dar și de preoți de mir sau teologi care s-au format aici și care astăzi slujesc în mănăstiri, biserici de parohie, școli ori institute de învățământ superior de pe întreg cuprinsul țării. În prezent, obștea mănăstirii Crasna numără 25 de viețuitori, stareț fiind (din anul 2017) Protosinghelul Maxim Culic.

Patrimoniul mobil

Mănăstirea Crasna beneficiază de un important inventar de tipărituri și documente, care pot constitui subiectul unor spații muzeale sau de studiu. Majoritatea cărților de cult provin din perioada 1810-1847, cea mai veche fiind din anul 1740 (*Tâlcuirea Sfintei Evanghelii*, o scoarță din pânză învelită în piele). Toate obiectele inventariate datează din secolele al XVIII-lea și al XIX-lea. Inscripțiile de pe aceste cărți aduc informații suplimentare privitoare la viața monahală și la evenimente importante din istoria mănăstirii.

⁴⁰ Arina Nițulescu, *Eparhia Buzăului în timpul Episcopului Chesarie Căpățână (1825-1846). Bisericele de zid. O abordare istorică, geografică, antropologică și arhitecturală*, teză de doctorat, Universitatea de arhitectură și urbanism „Ion Mincu”, București, 2012.

⁴¹ <https://manastireacrasna.com/services/>, accesat la 24.10.2023.

De asemenea, obiecte de cult precum antimisuri, cruci, icoane de secol XIX sunt deosebit de valoroase. Pictura icoanelor și elementele sculptate impresionează prin tehnica de realizare și prin bogăția decorului. Nu în ultimul rând, obiecte de patrimoniu mobil de la Mănăstirea Crasna, precum strane, jilțuri arhieresti, prapore, tetrapozi fac astăzi parte din patrimoniul muzeal național. Deosebit de relevante pentru evoluția stilistică a artei aulice din zona Munteniei, acestea au fost expuse începând cu anul 1996 la Muzeul Țăranului Român din București, în sala numită de Horia Bernea „Reculegere”.

Valoarea istorică a bisericii „Sfinții Împărați Constantin și Elena”, agheasmatarului și turnului-clopotniță ale Mănăstirii Crasna se reflectă atât în cea arhitecturală și memorial-simbolică, cât și în valori de patrimoniu mobil.

Substanța istorică a celor trei componente – biserica „Sfinții Împărați Constantin și Elena”, agheasmatarul și turnul-clopotniță – s-a conservat în mare parte, intervențiile ulterioare (constând în mare parte în reparații) neconducând la alterarea formei și doar parțial al limbajului arhitectural al construcțiilor. Astfel, ansamblul istoric al Mănăstirii Crasna este deosebit, valoarea arhitecturală, urbanistică și artistică manifestându-se prin compoziție, structură, construcție și pe sit.

Nu în ultimul rând, datorită amplasamentului (valea râului Crasna, pădurea, perspective spre muntele Ursoaia etc.) mulți credincioși se retrag aici pentru a se reculege în anumite momente ale anului, formând de fapt o comunitate în jurul Mănăstirii Crasna.

CRASNA MONASTERY. ASPECTS REGARDING THE EVOLUTION OF THE HISTORICAL ENSEMBLE

(Abstract)

The Teleajenului Valley was one of the important trade routes between Muntenia and Transylvania, developing over time significant settlements, populated by “moșneni” (free peasant, freeholder of a landed property inherited from a common ancestor) or owned by the squires. At the beginning of the 19th century, the free peasants and the squires are the ones who found a large part of the churches. This activity was intensified over the centuries and assumed less and less by the lower social categories, starting with the decline during the Romanian Middle Ages. The act of founding, in addition to the phenomenon of stating or strengthening a position, was linked to traditional arrangements, in some cases the construction of churches was carried out on the same place of older ones, representative of the community. The monasteries built on the Teleajenului Valley – one of the fourth important ones being the Crasna Monastery – are also included in this context.

Located on the valley of the homonymous river and in the immediate vicinity of its confluence with the Teleajen river, The Crasna monastery seems to have been built on the site of an old hermitage. Hidden in a wooded area of the Schiulești village, quite secluded from the

main road connecting Braşov and Ploieşti, today's monastic complex preserves three historical buildings: the church dedicated to “St. . Emperors Constantine and Elena”, the bell tower and the fountain.

The present article proposes an outline of the evolution of the Crasna Monastery, presented chronologically, the emphasis being on the construction stages and the interventions that took place over time on the components of the historical ensemble.



Fig. 1. Biserica cu hramul „Sf. Împăraţi Constantin şi Elena” © Lucia Leca

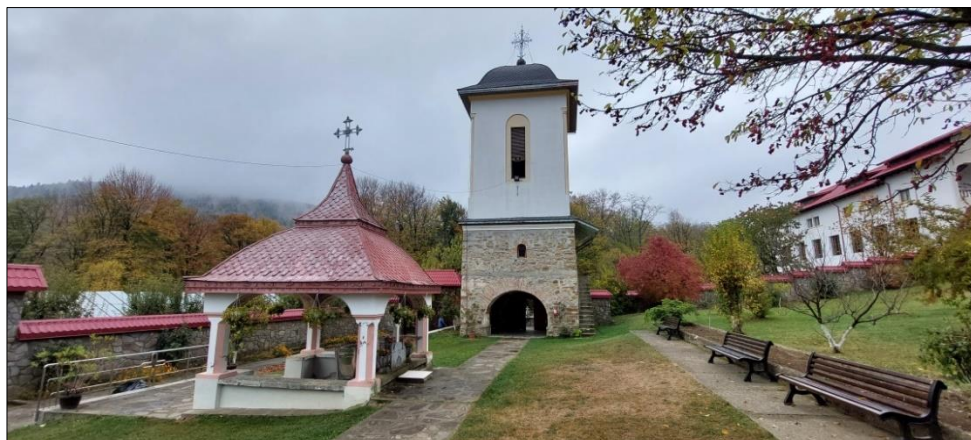


Fig. 2. Agheasmatarul (stânga) și turnul-clopotniță (dreapta) © Florentina Murea-Matache



Fig. 3. Biserica (stânga) și agheasmatarul (dreapta) © Florentina Murea-Matache



Fig. 4. Ansamblul istoric al Mănăstirii Crasna © Lucia Lec



Fig. 5. Prima ridicare topografică. 1773-1774 © Arhivele Austrice de Stat

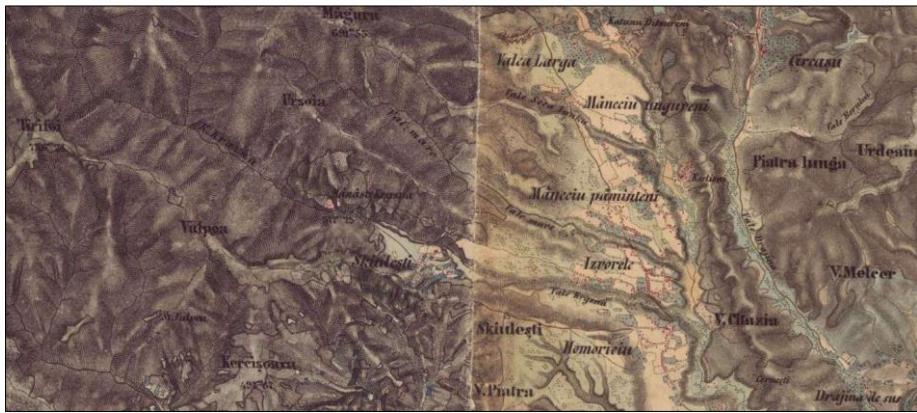


Fig. 6. A doua ridicare topografică. 1806-1869 (1856) © Arhivele Austrice de Stat



Fig. 7. A doua ridicare topografică. 1806-1869 (1856) © Arhivele Austrice de Stat

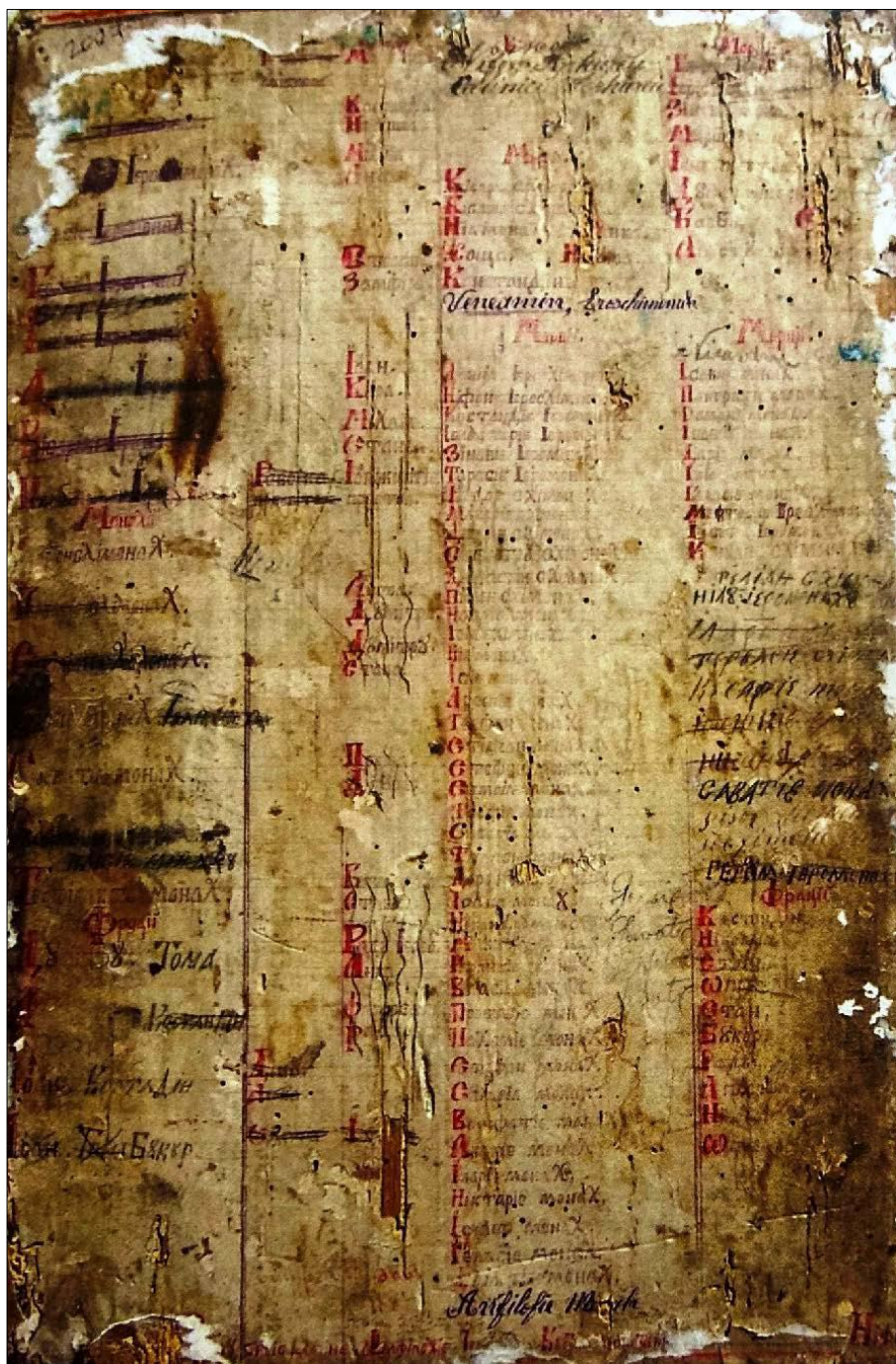


Fig. 8. Pomelnicul Schitului Crasna. Sursa: Arhiva Mănăstirii Crasna



Fig. 9-10. Inscripii pe unele din icoanele catapetesmei © Lucia Leca



Fig. 11. Inscripție pe una din pietrele parapetului fântâniei © Lucia Leca



Fig. 12. Tabloul votiv al bisericii © Florentina Murea-Matache

2229
 Registrarea intrare a Ministerului
 Justiției, Cultelor și Instrucțiunii Publice
 Diviziunea Clerului
 1865 Luna June 14
 Nr. 2650
 Său serie prefecturii
 ceri a face vizita
 curierii și al trimite
 Principalele untele romane
 Ministrului.

Dumule, Ministru,

De nechină putredindă sindrila după
 învârtitul Bisericii schitului nostru. În vârtala
 din Districtul Băhara Năul Soliașeni, au ajuns
 în timpul ploilor să curgă apa în Biserica
 cu amănunțime să cadă înăuntru în locurile
 din lăcașul Bisericii.

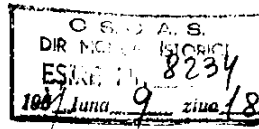
În toalemul dela ușa Bisericii s-au
 stricat cu totul. Desvătura de acaste în
 noaptea de 31. Ianuarie s-a urcat, un incendiu
 izbucnind în casole cele mai bune ce a
 simțim în schitu, unde primăria viditabil
 și schitului și funcționarii, în cetera minime
 liu profăcut în conuse, fiindu ajutat în
 edictu de ghrădnică furtună, ce răzătura
 Pontu care sub scrișula, și cu totul respectu
 au rugă. Dumule, Ministru, ca tu să în
 candidare Propolu nostru ce ne arătam ce
 mai cu asibire pontu Biserica care de murd

Din Salle Nău Ministru, Justiției Cultelor,
 Instrucțiunii Publice.

Fig. 13. Extras dosar reparații la Mănăstirea Crasna (1865). Sursa: ANR-ANIC, Fond Ministerul Cultelor și Instrucțiunii Publice 2535, Dosar 927/1865

Arhivă

C.S.C.A.S.
DIRECȚIA MONUMENTELOR ISTORICE
București, str. En. Văcărescu 16
raion N. Bălcescu, telef. 155420



C ă t r e,

DEPARTAMENTUL CULTELOR
Direcția Secretariat

L o c o

Confirmăm primirea adresei Dvs. nr. 11999/64 (DMI nr. 8234/964) cu care ne trimiteți spre avizare documentația privind lucrări de restaurare la biserica fostului schit Crasna din raionul Teleajen, în valoare de lei 11.000.-

Vă facem cunoscut că nu putem aviza documentația, lucrările neapărând ca necesare - cel puțin în parte - după cum rezultă din constatările făcute de organele tehnice ale Sf. Popular Regional cu ocazia inventarierii (în 1963) când starea construcției bisericii este apreciată ca foarte bună, aceasta fiind reparată recent.

Deasemenea, față de faptul că pereții interiori ai bisericii sînt pictați, nu apare justificată tencuirea acestora (o suprafață de 115 mp.).

Este necesar ca beneficiarul să dea lămuriri explicative asupra necesității lucrărilor neapărând proiectate.

D I R E C T O R,

Grigore Ionescu
Prof. Arh. Grigore Ionescu

Sef Grupă Studii,

Arh. L. Vasilescu

[Signature]

Fig. 14. Adresă a DMI către Departamentul Cultelor privind avizarea lucrărilor. Sursa: Arhiva INP, Fond DMI, dosar 5926 - Schit Crasna - amenajare + concept, 1953-1975.



Fig. 15. Gol de fereastră de pe latura nordică, acesta a fost realizat în nișa proscomidiei
© Antonio Drasleucă

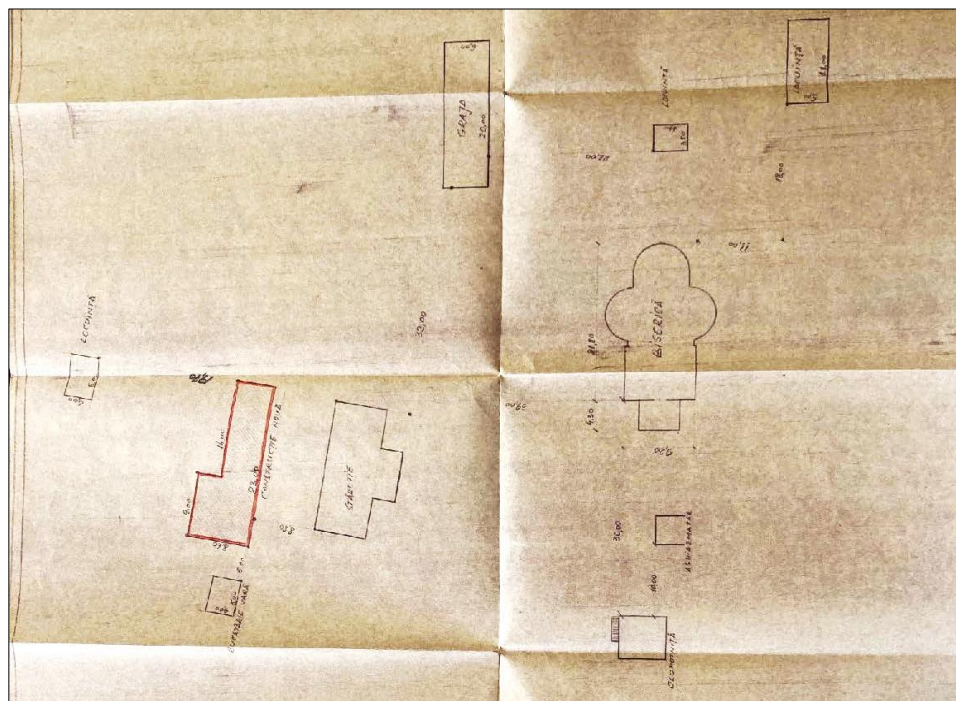


Fig. 16. Plan de situație.

Sursa: Arhiva INP, Fond DMI, Dosar 5926 - Schit Crasna - amenajare + concept, 1953-1975



Fig. 17. Turla peste naos
© Florentina Murea-Matache

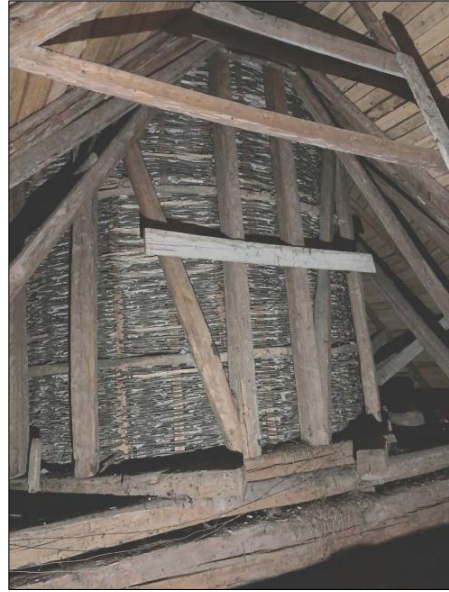


Fig. 18. Structura de lemn a turlei
© Lucia Leca



Fig. 19. Intradusul pandantivilor © Lucia Leca



Fig. 20. Turnul-clopotniță. Structura „interioară” pentru nivelurile „camerei clopotelor” (în fața parapetului de zidărie) și cea a turnului (înglobată în zidărie) © Lucia Leca



Fig. 21. Turnul-clopotniță



Fig. 22. Agheasmatarul

Sursa: Arhiva INP, Fond DMI, PH-II-a-A-16607 30.B.0300 - Ansamblul Mănăstirii Crasna



Fig. 23. Biserica cu hramul „Sf. Împărați Constantin și Elena”

Sursa: Arhiva INP, Fond DMI, PH-II-a-A-16607 30.B.0300 - Ansamblul Mănăstirii Crasna.