

## CÂTEVA BISERICI DE LEMN DISPĂRUTE DIN JUDEȚUL IAȘI

Ioan GRĂMADĂ<sup>1</sup>

**Cuvinte cheie:** biserici de lemn dispărute, județul Iași, monumente, restaurări, abandon

**Keywords:** disappeared wooden churches, Iassy County, monuments, restoration, abandonment

Dispariția bisericilor de lemn din județul Iași reprezintă un fenomen care merită o atenție deosebită, mai ales în contextul transformărilor socio-culturale din perioada modernă și al intervențiilor contemporane asupra patrimoniului istoric. Studiul de față face parte dintr-o cercetare amplă, dedicată bisericilor de lemn din județul Iași. Prin această analiză, ne propunem să evidențiem nu doar importanța acestor monumente, ci și vulnerabilitatea lor în fața schimbărilor contemporane.

În materialul de față sunt analizate cazurile a patru biserici dispărute din județul Iași, prin relevarea circumstanțelor care au dus la pierderea lor – fie prin abandon, fie prin distrugere sau restaurări neconforme. Bisericile sunt „Adormirea Maicii Domnului” sau „Sf. Voievozi”, din satul Brăiești, comuna Brăiești, „Sf. Mare Mucenic Dimitrie” din satul Heci, comuna Lespezi, „Sf. Voievozi” Rufeni, din orașul Iași, și „Sf. Treime” din satul Băiceni, comuna Cucuteni (cod LMI: IS-II-m-B-04101).

Fiecare dintre aceste biserici ilustrează un mod diferit de pierdere a patrimoniului, oferind o perspectivă amplă asupra procesului de dispariție a bisericilor de lemn din această regiune.

### ***Biserica „Adormirea Maicii Domnului” sau „Sf. Voievozi”, din satul Brăiești, comuna Brăiești***

Nu departe de Târgu Frumos, în satul Brăiești, a fost ridicată în secolul al XVIII-lea o mică biserică de lemn. Aceasta a slujit comunitatea timp de aproape două secole, până în 1928, când a fost construită biserica de zid „Sfinții Împărați”, care dăinuie și astăzi în mijlocul satului (**Fig. 1**).

Determinarea exactă a vechimii așezării de la Brăiești este dificilă din cauza existenței, atât în trecut, cât și în prezent, a mai multor moșii cu numele „Brăiești”<sup>2</sup>. Așa cum admitea Mihai Costăchescu în studiul său despre satul Prigoreni, până în secolul al XVII-lea este

---

<sup>1</sup> Institutul Național al Patrimoniului, BUCUREȘTI; Facultatea de Istorie din cadrul Universității „Alexandru Ioan Cuza”, IAȘI.

<sup>2</sup> Vezi MDGR, I, Brăiești - amintește trei așezări cu acest nume (în fostele județe Buzău, Cârliștina și Dorohoi).

dificil de identificat această moșie și cele din jurul ei, sigurul lucru cert este că făceau parte din ocolul Târgului Frumos<sup>3</sup>. Prima consemnare documentară a satului este din 28 martie 1659 când domnul Gheorghe Ghica a întărit hotarele acestei moșii<sup>4</sup>. În anul 1772 moșia era în stăpânirea paharnicului Gheorghe Sturza<sup>5</sup> iar în anul 1820 proprietar era banul Costachi Sturza<sup>6</sup>. În acel moment în localitate existau doi preoți și un dascăl<sup>7</sup>.

Astfel, în baza informațiilor disponibile în prezent, se poate estima că abia din secolul al XVII-lea a existat un sat în această zonă, însă doar o cercetare amănunțită ar putea oferi o datare mai precisă.

*Marele Dicționar Geografic al României* nu oferă detalii suplimentare privind vechimea satului, însă conține un element important care leagă această așezare de monumentul dispărut, autorii menționează că, la aproximativ jumătate de kilometru de sat, se afla biserica „Adormirea Maicii Domnului”. Tot aici se precizează că, deja de o sută de ani, satul se mutase din jurul bisericii<sup>8</sup>. Deși nu se poate stabili cu exactitate momentul acestei relocări, se știe că în 1865 era deja înființată o școală în sat. Totodată, există dovezi – cel puțin conform fișei de monument din arhiva Direcției Monumente Istorice, întocmită în 1964 – că, până în anul 1928, biserica mai era încă folosită, moment în care a fost construită actuala biserică de zid din sat<sup>9</sup>.

Potrivit specialiștilor care au văzut-o în anii '60, biserica „Adormirea Maicii Domnului” era o construcție simplă. Avea un plan asemănător bisericii „Sfânta Treime” din Băiceni, cu un pridvor adosat pe latura de sud a pronaosului. Deasupra naosului se ridica o cupolă cu bază octogonală, însă fără elemente stilizate. Construcția era realizată integral din lemn, fiind acoperită cu tablă. Autorii menționează despre faptul că, la un moment dat, pereții fuseseră căpușiți cu scânduri, însă acestea dispăruseră deja (**Fig. 2**).

La Arhivele Naționale din Iași, în fondul Mitropolia Moldovei și Sucevei, se află Sinodicul bisericii „Sfinții Voievozi” din satul Brăiești, comuna Brăiești, plasa Cârlișău, care pare a fi, de fapt, aceeași biserică cu cea de mai sus, dispărută, în a doua jumătate a secolului XX. Acest Sinodic, întocmit în anul 1874, menționează că biserica a fost construită în 1715 și ar fi fost ctitorită de Gheorghe Sturza<sup>10</sup>. Aceeași sursă menționează despre

---

<sup>3</sup> Idem, *Satul Prigoreni cu trupurile sale, Avramenii și Râtul (din județul Iași) (Schiță Istorică)* în „Ioan Neculce, Buletinul Muzeului Municipal din Iași” fascicula 5, Iași, 1925, p. 40-41.

<sup>4</sup> CDM, III, p. 104, nr. 401. Actul original nu se păstrează ci este o copie din perioada 1776-1780 de la Dumitrache Sturza.

<sup>5</sup> MEF, VII, partea 1, p. 50.

<sup>6</sup> Marius Adumitroaiei, Mircea Ciubotaru, *Catagrafiile Visteriei Moldovei (1820-1845)*, III, *Ținutul Cârlișău*, partea 1 (1820), Iași, Casa Editorială Demiurg, 2013, p. 7.

<sup>7</sup> *Ibidem*.

<sup>8</sup> MDGR, I, p. 669.

<sup>9</sup> INP, *Fond INP-DMI*, Dosar nr. 1673, fișa nr. 24.B. 436.

<sup>10</sup> ANI Iași, *Fond Mitropolia Moldovei - Sinodice*, nr. 316, f. 7. Gheorghe Sturza a fost fiul marelui vornic Mihalache Sturza și al Catrinei Donici (Mihai-Bogdan Atanasiu, *Lista marilor dregători din*

reparațiile bisericii din 1865, moment în care este posibil să fi fost adăugat acoperișul de tablă, iar pereții să fi fost căptușiți cu scândură<sup>11</sup> (Fig. 3).

Este dificil de stabilit de unde provine eroarea privind hramul bisericii din fișa de monument, întrucât, până în prezent nu au fost identificate alte documente referitoare la această construcție; nu este exclus nici să fi avut două hramuri. Cert este totuși că biserica își începe existența undeva în prima parte a secolului al XVIII-lea. Comunitatea se mută de lângă ea la începutul secolului al XIX-lea, pentru ca, după anul 1928, lăcașul să cadă ușor în uitare.

Potrivit mărturiei actualului preotul paroh, în anii '70, biserica a fost demantelată iar pe locul ei s-a construit o capelă care dănuie și astăzi (Fig. 4).

### ***Biserica „Sf. Mare Mucenic Dimitrie” din satul Heci, comuna Lespezi”***

În comuna Lespezi, pe fostele moșii ale Mănăstirii Probota, se înalță, tot pe la mijlocul secolului al XVIII-lea, un alt lăcaș de lemn – biserica „Sfântul Mare Mucenic Dimitrie” din satul Heci –, care a dispărut în secolul XX<sup>12</sup> (Fig. 5). În ceea ce privește așezarea, satul Heci este pe o moșie foarte veche, atestată pentru prima dată la 18 aprilie 1409, când Alexandru cel Bun a dăruit Mănăstirii „Sfântul Nicolae” bălțile de la gura Șomuzului, stabilind ca nimeni să nu îndrăznească să pescuiască dincolo de hotarul de la Hetce<sup>13</sup>. În timpul domniei lui Miron Barnovschi (1626-1629) mănăstirea Probota a fost împuternicită a-și strânge vecinii din Heciu și Bodești<sup>14</sup> iar în anul 1772 proprietar al moșiei satului era tot acest așezământ monahal<sup>15</sup>.

Ctitorul acestei biserici de lemn pare să fi fost cineva asociat cu Mănăstirea Probota. Potrivit chestionarului „Privitor la monumentele Istorice” din 1921, biserica ar fi fost fondată în 1787 de către Arhimandritul Eftimie, fost egumen al mănăstirii, împreună cu un călugăr pe nume Chesarie<sup>16</sup>. Totuși, într-o adresă din 1938 către Comisiunea

---

*Moldova veacului al XVIII-lea, în Mari familii boierești din Moldova în veacurile XVII-XVIII. Referințe identitare și manifestări de putere*, editori Mihai-Bogdan Atanasiu, Mihai Mârza, Iași, Editura Universității „Alexandru Ioan Cuza”, 2020, p. 358, nota 53). Mihalache a fost fiul vornicului Ion Sturza. Gheorghe, căsătorit de două ori: cu Ileana, fiica lui Toader Palade și, respectiv, cu o Ecaterina, și care a avut trei copii, Ștefan, Irina și Maria (Mihai-Bogdan Atanasiu, *Din lumea cronicarului Ion Neculce. Studiu prosopografic*, Iași, Editura Universității „Alexandru Ioan Cuza”, 2015, p. 359, nota 4.). Conform acestor informații, dacă numele ctitorului este corect, ctitorirea bisericii ar putea fi plasată în a doua jumătate a secolului XVIII, când a trăit personajul, iar dacă ar fi anul 1715 cel corect, ctitor ar fi altcineva.

<sup>11</sup> ANI Iași, *Fond Mitropolia Moldovei- Sinodice*, nr. 316, f. 7.

<sup>12</sup> MDGR, III, p. 700.

<sup>13</sup> DRH A, I, p. 36- 37, nr. 25.

<sup>14</sup> CDM, II, p. 83, nr. 340.

<sup>15</sup> MEF, VII, partea 1, p. 349.

<sup>16</sup> INP, *Fond CMI*, dosar nr. 2147, f. 16.

Monumentelor Istorice, se menționează că anul construcției bisericii nu este cunoscut cu exactitate. Parohul bisericii relatează că există mai multe informații contradictorii, conform cărora aceasta ar fi fost ridicată fie în 1710, fie în 1715, fie în 1787, așa cum apare și în chestionar<sup>17</sup>. Din păcate, până în prezent nu s-au descoperit alte informații privind fondarea bisericii, astfel că, deocamdată, datarea acesteia se înscrie în perioada secolului al XVIII-lea.

Din punct de vedere arhitectural, așa cum reiese din fotografiile păstrate, biserica avea o structură simplă, de formă dreptunghiulară, cu o singură absidă în zona altarului și o turlă deasupra pridvorului, care servea și de clopotniță. În ceea ce privește compartimentarea, se poate spune doar faptul că respecta cutuma din acea perioadă, având pridvor, pronaos, naos și altar, însă nu s-au păstrat fotografiile sau schițe detaliate ale interiorului. Pereții exteriori erau căptușiți cu scânduri de lemn, iar acoperișul era din șindrilă<sup>18</sup>.

În prezent, în satul Heci există doar o biserică de zid, cu hramul „Sfântul Dumitru”. Din corespondența dintre parohul bisericii și Comisiunea Monumentelor Istorice aflăm că, în 1928, s-a construit actualul lăcaș de cult, iar de atunci biserica veche a fost abandonată. Totuși, s-au făcut eforturi pentru conservarea monumentului vechi de circa 200 de ani, existând chiar tentative de restaurare. În 1939, arhitectul Ștefan Balș<sup>19</sup> - din cadrul Serviciului tehnic al Comisiunii Monumentelor Istorice, aflată atunci sub conducerea lui Nicolae Iorga -, a realizat un relevu și a întocmit o listă a părților bisericii care necesitau o refacere<sup>20</sup>.

Din păcate, corespondența se întrerupe odată cu izbucnirea celui de-al Doilea Război Mondial, perioadă în care, cel mai probabil, biserica a dispărut.

### ***Biserica „Sf. Voievozi” Rufeni, din orașul Iași***

Acest lăcaș este cel mai important din lotul analizat. A fost ultima biserică de lemn din orașul Iași, cu hramul „Sf. Voievozi” sau cognomenul Rufeni, situată în fosta mahala cu același nume. În prezent, zona Rufeni ar corespunde unei margini din cartierul Tătărași, mai exact partea orașului de la est de pârâul Cacaina, denumită astfel în amintirea vechii mahalale (Fig. 6).

Mahalaua s-a format inițial, cel mai probabil, în afara vetrei orașului și, odată cu extinderea spațiului urban, a fost înglobată acesteia. Primele mențiuni documentare datează din secolul al XVII-lea, însă există posibilitatea ca așezarea să fi fost cu un secol mai veche<sup>21</sup>.

Ca orice mahala din orașele din țările române, Rufenii aveau în centrul său o biserică care deservea comunitatea. Conform datelor culese acum mai bine de 100 de ani de Nicolae Andrieșescu-Bogdan, în mijlocul mahalalei Rufeni se afla biserica de lemn „Sf. Voievozi”,

---

<sup>17</sup> *Ibidem*, f. 17.

<sup>18</sup> *Ibidem*, f. 10.

<sup>19</sup> *Ibidem*, f. 47.

<sup>20</sup> *Ibidem*, f. 25.

<sup>21</sup> Dan Bădărău, Ioan Caproșu, *Iașii Vechilor Zidiri*, ediția a II-a, Casa Editorială Demiurg, Iași, 2007, p. 58.

care ar fi fost ridicată în anul 1604 de către breasla tăietorilor de lemne (teslarii), care și-ar fi desfășurat activitatea în codrul ce creștea la acea vreme lângă Iași<sup>22</sup>. De-a lungul timpului a fost biserica breslelor teslarilor, dubălarilor și a butnarilor<sup>23</sup>.

Este dificil de stabilit dacă primii locuitori ai mahalalei și ctitorii bisericii erau ruteni și proveneau din Galiția, deoarece nu există surse care să confirme această ipoteză. O teorie în acest sens a fost susținută mai târziu de către Iorgu Iordan, însă Mircea Ciubotariu, analizând originea cuvântului „rufeni” și modul în care a intrat în limba română, argumentează că este puțin probabil ca etnonimul „ruteni” să fi stat la baza denumirii „Rufeni”<sup>24</sup>. Constantin Cihodaru observase că, de fapt, abia după 1820, numărul galițienilor ruteni începuse să crească în această zonă<sup>25</sup>.

Cert este că, biserica „Sf. Voievozi” a fost centrul acestei mahalale o perioadă îndelungată, încă din primii ani ai secolului XVII, fiind probabil printre cele mai vechi construcții religioase din această parte a Tătărașilor, precedând pe „Sf. Dumitru-Misai”, datată la 1758<sup>26</sup> și reconstruită în 1802. Biserica Nicoriță, ctitorie a hatmanului Nicoară Baltag, ridicată între anii 1626-1627, completează ansamblul lăcașurilor de cult vechi din această parte a orașului, cu mențiunea că a fost precedată de o construcție mai veche.

O problemă legată de biserica Rufeni ține de modul în care a fost modificată sau reparată de-a lungul timpului, în condițiile în care nu dispunem de prea multe documente dinainte de secolul XX care să ateste întreținerea sa. O comparație se poate face între stampa realizată de J. Rey în 1845 (**Fig. 7**) – în care biserica apare în prim-plan – și fotografiile din secolul XX (**Fig. 8**). Desigur, stampa ar putea fi doar o reprezentare idealizată sau schematică a bisericii, fără a avea certitudinea că autorul a văzut efectiv monumentul. În aceasta, biserica este înfățișată ca o construcție simplă, de formă dreptunghiulară, fără abside laterale, cu o turlă situată în zona pridvorului sau a naosului și cu un acoperiș modest, aparent din șifă. Biserica reprezentată în 1845 și cea surprinsă în 1900 au un element comun: ambele par a fi tencuite la exterior. Conform expertizei realizate de arhitectul Ștefan Balș în 1943, biserica fusese lipită cu un strat gros de lut amestecat cu paie, având o grosime de 37 cm. Tot el constată faptul că, inițial, lăcașul avea un acoperiș din șifă, peste care s-a adăugat ulterior o învelitoare de tablă. Asemănările se opresc însă aici. În reprezentările mai recente, biserica prezintă unele trăsături similare cu biserica „Sf. Voievozi” din satul Costești, cum ar fi absida altarului, poziționarea pridvorului, forma învelitorii și bolțile interioare. Totuși, se diferențiază de aceasta prin prezența celor două abside laterale și prin tencuiala exterioară.

---

<sup>22</sup> N. A. Bogdan, *Orașul Iași. Monografie istorică și socială, ilustrată*, Tipografia Națională, Iași, 1913-1915, p. 224.

<sup>23</sup> *Ibidem*, p. 343.

<sup>24</sup> Mircea Ciubotariu, *Misterele onomastice ale Iașilor*, vol. II, Editura Dark Publishing, București & Herlo Verlag UG, Heidelberg, București, 2021, p. 454.

<sup>25</sup> Constantin Cihodaru, Gheorghe Platon, *Istoria orașului Iași*, vol. I, Iași, Editura Junimea, p. 71.

<sup>26</sup> Viorel Erhan, *Mănăstiri și biserici din orașul Iași și împrejurimi*, Editura Tehnopres, Iași, 2003, p. 187.

Biserica Rufeni avea un soclu realizat din piatră brută, legată cu pământ și tencuită. De asemenea, Ștefan Balș menționează că existența contraforților în zona de nord-vest avea mai degrabă un rol decorativ. Pereții erau acoperiți cu tencuială, așa cum s-a menționat anterior.

Spre deosebire de imaginea din 1845, clopotnița era amplasată în pridvorul sudic. Nu știm însă dacă biserica a fost vreodată reconstruită integral sau dacă este vorba doar de modificări succesive. Acest aspect ar putea fi clarificat prin analizarea schițelor realizate în perioada interbelică (**Fig. 9**).

La interior, se remarcă, încă de la intrarea în pridvor, coloanele de lemn, deasupra cărora se sprijinea o grindă de stejar, decupată la partea inferioară. Biserica avea două bolți din scânduri de lemn, decorate cu diverse motive sculptate.

Deși în istoriografia românească este prezentat declinul bisericii în perioada celui de-al Doilea Război Mondial, încă de la începutul secolului XX aceasta devenise doar o filială a bisericii „Sf. Dumitru-Misai”, ceea ce a dus la intrarea sa într-un con de umbră. Era, de altfel, singura biserică din oraș care nu urmărea cursul majorității lăcașurilor de cult, adică demolarea și înlocuirea cu una de zid.

Știm totuși că, până în 1943, biserica se afla într-o stare destul de bună, conform expertizei lui Ștefan Balș, fiind necesară doar înlocuirea învelitorii de tablă, lucru care s-a și realizat în acel an, alături de câteva lucrări de consolidare. Deși în adresa anterioară expertizei lui Balș se preciza că biserica fusese afectată de cutremurul din 1940 și de bombardamente, situația nu părea încă atât de gravă. Același autor sublinia importanța păstrării acestui monument, tocmai datorită unicității sale în oraș.

Din păcate, sfârșitul edificiului a fost unul rapid: după 1944, biserica a devenit victimă colaterală a războiului. În mai multe adrese trimise Ministerului Culturii Naționale și al Cultelor, precum și Comisiunii Monumentelor Istorice, între 1946-1947, se menționează că biserica suferise avarii majore, fiind necesară evacuarea bunurilor. În acest context, se solicita permisiunea de a evacua catapeteasma și alte obiecte de valoare, precum și efectuarea unei expertize pentru a stabili dacă monumentul mai putea fi salvat sau trebuia demolat<sup>27</sup>. În aceeași adresă apare, scris de mână, răspunsul primit, din care aflăm că ministrul de la acea vreme l-a delegat pe arhitectul Ștefan Balș să se ocupe de expertiză. De asemenea, pe spatele adresei din 1947 se menționează că se va permite îndepărtarea iconostasului și depozitarea acestuia, fără a se preciza unde anume. Însă, înainte de această intervenție, trebuia realizat un set de fotografii, relevee și schițe, cu scopul de a reconstrui cândva monumentul<sup>28</sup> (**Fig. 10**). Pentru o perioadă, corespondența Comisiunii sugera că biserica putea fi salvată, fiind elaborate mai multe planuri de restaurare. Din păcate, acestea nu au fost puse în aplicare, iar proiectul pare să fi fost abandonat<sup>29</sup>.

---

<sup>27</sup> INP, *Fond CMI*, dosar 2004/1918-1951, f. 12.

<sup>28</sup> *Ibidem*, f. 14.

<sup>29</sup> *Ibidem*, f. 16.

Din documentele și fotografiile din 1951 reiese clar că nu se mai dorea salvarea monumentului. Arhitectul Stoian a întocmit un referat prin care solicita demolarea a ceea ce mai rămăsese din biserică. De asemenea, aceeași corespondență menționează că materialele recuperabile urmau a fi folosite la biserica din Lunca Cetățuii<sup>30</sup> (**Fig. 11**).

Astfel, în decembrie 1951, biserica „Sf. Voievozi-Rufeni” din Iași dispare pentru totdeauna. Din fericire, s-au păstrat câteva fotografii și schițe din ultimii ani ai acestui lăcaș de cult (**Fig. 12**).

### ***Biserica „Sf. Treime” din satul Băiceni, com. Cucuteni***

Ultimul lăcaș analizat este unul relativ recent și controversat. Biserica „Sf. Treime” din Băiceni a fost restaurată în urmă cu aproape doi ani, însă modul în care s-a realizat această intervenție a ridicat numeroase probleme, fără ca procesul să poată fi oprit (**Fig. 13**).

Nu există cercetări ample asupra acestei biserici ci doar câteva studii sumare, realizate fie în contextul unui proces de restaurare fie de inventariere a bisericilor de lemn.

Moșia Băicenilor este atestată pentru prima dată la 25 august 1454, când Petru Aron întărește Mănăstirea Moldovița stăpânirea asupra așezării<sup>31</sup>. De-a lungul veacurilor, satul a trecut prin mâinile mai multor proprietari: Mănăstirea Moldovița, diverse familii boierești și Mănăstirea Sf. Sava<sup>32</sup>. În momentul adoptării reformei din 1863 privind secularizarea averilor mănăstirești, moșia era împărțită între Mănăstirea Hangu și Mihail Costin<sup>33</sup>.

Prezența unei biserici de mir în Băiceni este confirmată de recensămintele populației din Moldova, care au avut loc între anii 1772-1774, în sat fiind atestat „popa Alecsandri”<sup>34</sup>.

Deși Nicolae Stoicescu menționează că biserica a fost construită în 1808, nu precizează și sursa acestei informații. Sorin Iftimi sugera că datarea s-ar baza pe actul de danie către Mănăstirea Hangu<sup>35</sup>. O altă posibilă sursă este catagrafia clerului și bisericilor de mir din eparhia Romanului din 1809, unde este menționată și biserica „Sf. Treime”<sup>36</sup>.

Dar Sinodicul bisericii, întocmit în 1874, contrazice aceste datări, indicând că edificiul a fost ridicat în 1772 și sfințit în 1774, cu sprijinul Mănăstirii Sf. Ilie din Iași. Mai târziu, în 1835, lăcașul a fost reparat cu ajutorul sătenilor. Până în prezent, nu există alte surse

---

<sup>30</sup> *Ibidem*, f. 29.

<sup>31</sup> DRH, A, Moldova, II, p. 45-57, nr. 40.

<sup>32</sup> CDM, I, p. 386, nr. 1708.

<sup>33</sup> Ludmila Bacumenco-Pirnău, Dan Aparaschivei, *Despre biserica de lemn Sfânta Treime din Băiceni (comuna Cucuteni, județul Iași). Note pe marginea unui dosar de arhivă în „Ioan Neculce Buletinul Muzeului Municipal Regina Maria”*, serie nouă, seria III, Iași, 2020, p. 407.

<sup>34</sup> MEF, VII, partea a II-a, p. 257.

<sup>35</sup> Sorin Iftimi, *Biserica de lemn „Sf. Treime”* articol on-line accesat de pe site-ul: <https://djc.monumenteiasi.ro> (accesat: 22.02.2025).

<sup>36</sup> Constantin N. Tomescu, *Știri catagrafice din Biserica Moldovei în 1809* în AB, nr. 3, Chișinău, 1931, p. 175.

care să confirme sau să infirme aceste informații, însă ele merită să fie amintite, mai ales în lipsa menționării lor în alte studii<sup>37</sup>.

Nu vom insista asupra descrierii bisericii, deoarece aceasta a fost deja subiectul unui demers mai vechi<sup>38</sup>, iar cu ocazia restaurării a fost realizată o altă cercetare detaliată de către specialiștii Institutului de Arheologie din Iași. În afara informațiilor din sinodic și a celor de după anul 2021, nu s-au mai adăugat date noi<sup>39</sup>.

Dacă luăm în considerare datarea sinodicului, biserica „Sf. Treime” a trecut prin trei reparații majore de la sfârșitul veacului al XVIII-lea. Prima, menționată anterior, a avut loc în 1835; a doua este consemnată în chestionarul privind Monumentele Istorice, completat de parohul bisericii în 1921. De asemenea, lăcașul a beneficiat de reparații punctuale după al Doilea Război Mondial, iar în anii 1976-1977 i-a fost schimbată învelitoarea. A treia intervenție majoră, considerată „restaurare”, s-a desfășurat în perioada 2021-2023<sup>40</sup> (**Fig. 14**). În 2021, odată cu demararea procedurilor de restaurare, scopul principal a fost consolidarea și protejarea substanței originare a monumentului istoric. Cu toate acestea, în octombrie 2022, s-a constatat că biserica fusese demontată, iar cea mai mare parte a sa era depozitată în spatele curții (**Fig. 15**). Totuși, anumite componente, precum iconostasul și alte piese importante, au fost păstrate într-un loc sigur. Nu se poate confirma dacă iconostasul a fost reintegrat în noua construcție, deoarece accesul nu ne-a fost permis la vizita următoare. În 2024, la a doua vizită, s-a constatat că, din vechea biserică, nu s-a mai păstrat nimic, toate elementele fiind înlocuite, iar materialele depozitate anterior dispăruseră complet (**Fig. 16-19**). Astfel, ultima restaurare, deși ar fi trebuit să beneficieze de progresele tehnologice și științifice, a condus, din păcate, la pierderea aproape integrală a monumentului. Din acest motiv, biserica este inclusă, în prezent, pe lista monumentelor dispărute.

Astfel, un monument care a dăinuit peste 200 de ani în mijlocul așezării s-a pierdut astăzi definitiv. Spre deosebire de bisericile cercetate anterior, unde degradarea a fost cauzată de abandon, sau cazul „Sf. Voievozi” – Rufeni din Iași, distrusă de un eveniment catastrofal, în acest din urmă caz, pierderea a fost rezultatul unei nesăbuite dorințe de „înnoire” prin nesocotirea valorii și însemnătății monumentului istoric clasat<sup>41</sup>.

Într-un caz sau altul, se poate constata vulnerabilitatea arhitecturii religioase de lemn în condițiile țării noastre, mai ales prin lipsa unei conștiințe patrimoniale a comunităților și administrațiilor locale, pentru care monumentele istorice nu par a reprezenta decât o povară inutilă. Dar acest text nu are scopul de a învinui sau de a trage la răspundere vreo persoană sau entitate juridică, ci doar de a păstra, *sine ira et studio*, memoria unor monumente de odinioară.

---

<sup>37</sup> SJAN-Iași, *Fond Mitropolia Moldovei - Sinodice*, dosar nr. 307b, f. 6.

<sup>38</sup> <https://biserici-inlemnite.ro/app/profil/155> (Accesat: 16.03.2025).

<sup>39</sup> Ludmila Bacumenco-Pîrnău, Dan Aparaschivei, *op. cit.*, p. 400.

<sup>40</sup> INP, *Fond DMI*, dosar 1670.

<sup>41</sup> Lista Monumentelor Istorice, întocmită în anul 2015, cod: IS-II-m-B-04101.

## A FEW DISAPPEARED WOODEN CHURCHES FROM IASSY COUNTY

(Abstract)

*The disappearance of wooden churches in Iassy County is a phenomenon that deserves special attention, particularly in the context of socio-cultural transformations and modern interventions in historical heritage. This article examines the cases of four lost churches, highlighting the circumstances that led to their disappearance—whether through abandonment, destruction, or inadequate restoration.*

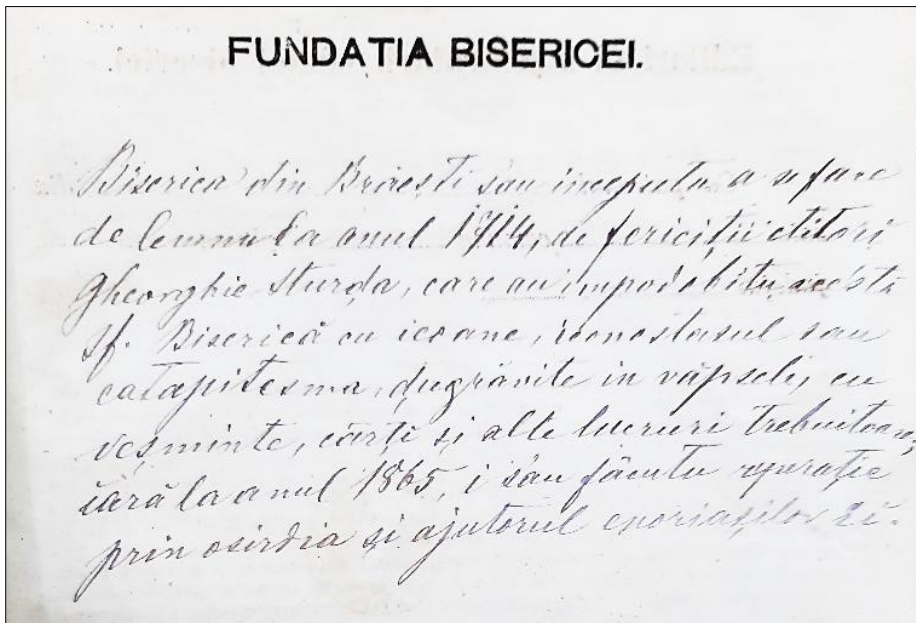
### ILUSTRĂȚII



**Fig. 1.** Biserica „Adormirea Maicii Domnului” sau „Sf. Voievozi”, din satul Brăiești, comuna Brăiești, circa 1960. Sursa: INP, *Fond INP-DMI*, Dosar nr. 1673, fișa nr. 24.B. 436.



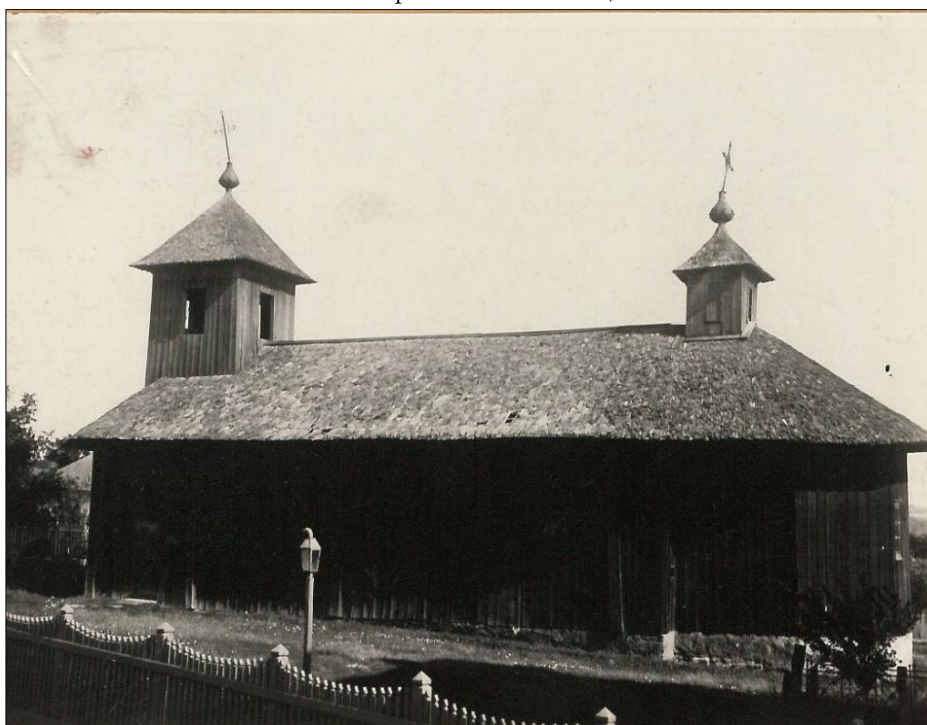
**Fig. 2.** Biserica „Adormirea Maicii Domnului” sau „Sf. Voievozi”, din satul Brăești, comuna Brăești, sursa: INP, *Fond INP-DMI*, Dosar nr. 1673, fișa nr. 24.B. 436.



**Fig. 3.** Sinodical bisericii din Brăești, sursa: ANI Iași, *Fond Mitropolia Moldovei-Sinodice-605*, nr. 316, fila 7.



**Fig. 4.** Capela de pe locul fostei biserici din satul Brăești, sursa: arhivă personală I. Grămadă, 2022.



**Fig. 5.** Biserica „Sf. Mare Mucenic Dimitrie” din satul Heci, com. Lespezi, vedere dinspre S, Institutul Național al Patrimoniului, *Fond CMI*, dosar nr. 2147, fila 47.



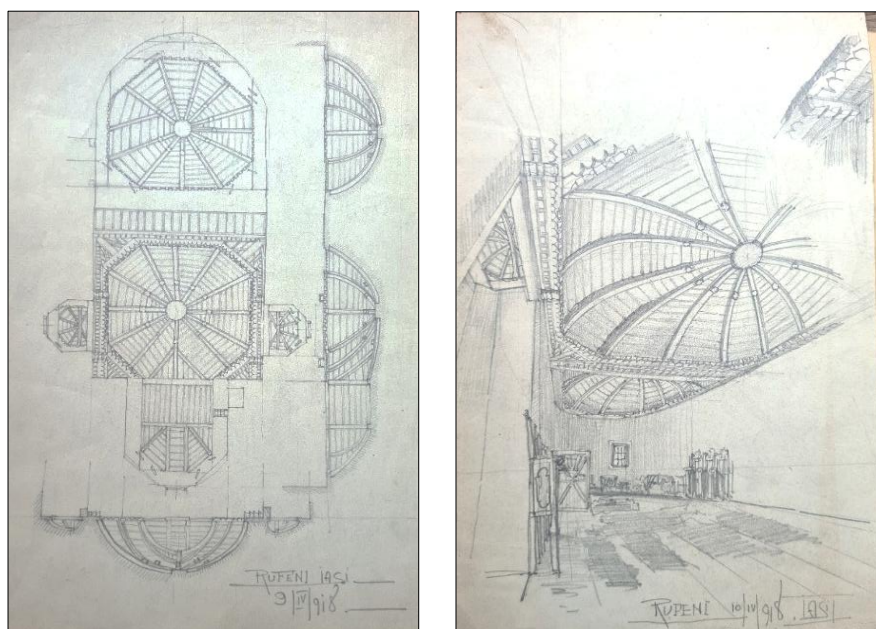
**Fig 6.** Biserica „Sf. Voievozi-Rufeni” în 1938,  
sursa: INP, *Fond CMI*, dosar 2004/1918-1951, fila 21.



**Fig. 7.** J. Rey - Jassy - Vue Prise à Tatarache, 1845, sursa: Sorin Iftimi, *Orașul Iași în imagini vechi (secolele XVII-XIX)*, DAR Development Publishing, 2020, p. 160.



**Fig. 8.** Biserica Rufeni, circa 1920, sursa: arhivă personală Radu Filipescu.



**Fig. 9.** Schițe și Relevu a biserici Rufeni din 1918, sursa: INP, Fond CMI, dosar 2004/1918-1951, filele 22-23.

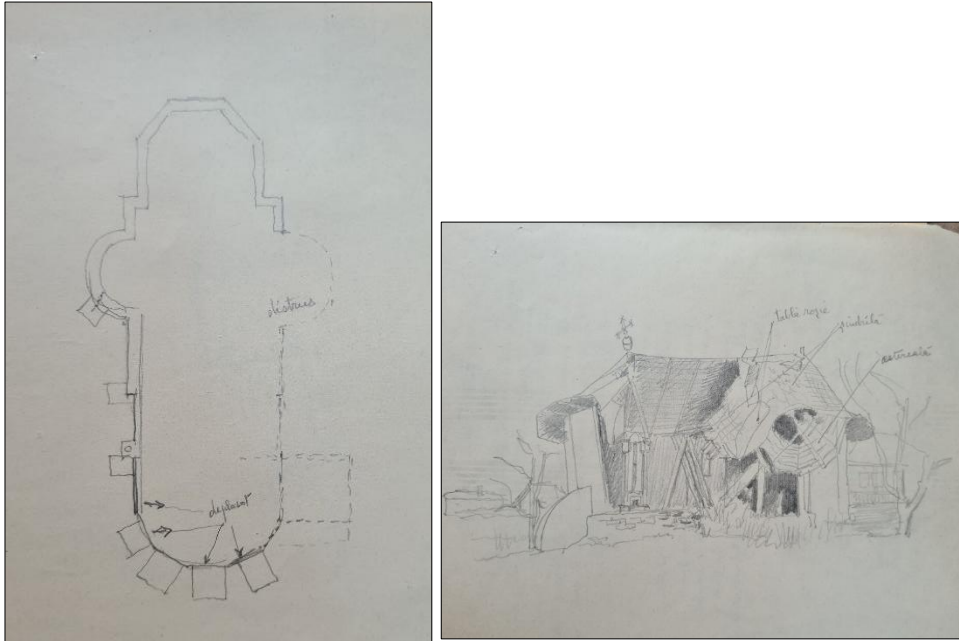


Fig. 10. Schițe realizate de arh. Ștefan Balș, cca. 1943-1946 sursa: INP, Fond CMI, dosar 2004/1918-1951, filele 24-25.

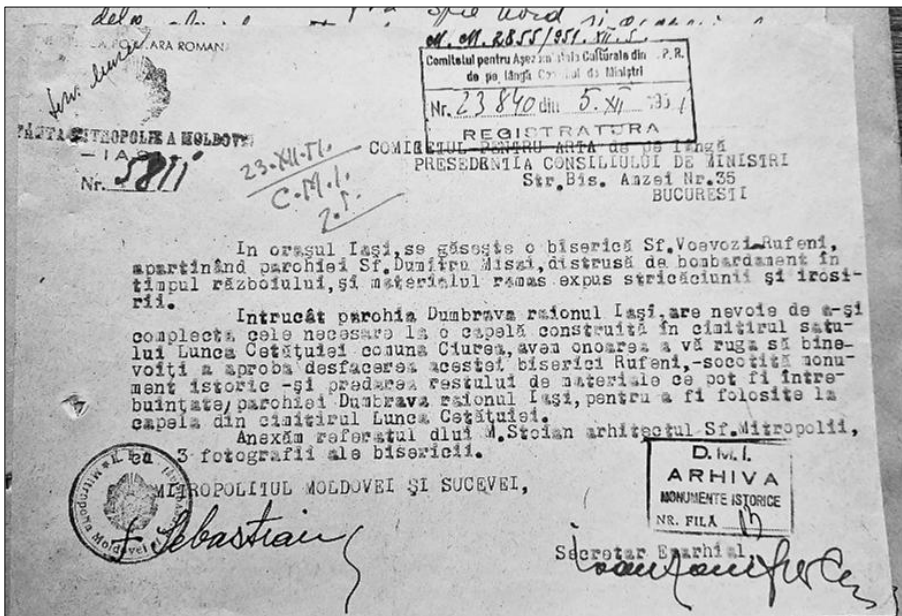


Fig. 11. Adresa de înaintare a referatului de demolare al bisericii în 1951, unde este specificată și soarta materialelor, sursa: INP, Fond CMI, dosar 2004/1918-1951, fila 26.



**Fig. 12.** Ultimele fotografii cunoscute ale bisericii Rufeni, realizate de arh. Stoian în 1951, sursa: INP, *Fond CMI*, dosar 2004/1918-1951, filele 27-28.



**Fig. 13.** Biserica „Sf. Treime” din Băiceni, 2020 înainte de „restaurare”, sursa: Ludmila Bacumenco-Pîrnău, Dan Aparaschivei, *op. cit.*, p. 400.



**Fig. 14.**Biserica „Sf Treime”, în timpul restaurării, octombrie 2022.  
Sursa: arhivă personală I. Grămadă, 2022.



**Fig. 15.** Elementele originale din biserică, depozitate în curtea edificiului.  
Sursa: arhiva personală I. Grămadă, 2022.



**Fig. 16.** Biserica „Sf. Treime” după restaurare, sursa: arhivă personală I. Grămadă, noiembrie 2024.



**Fig. 17.** Biserica „Sf. Treime” după restaurare, sursa: arhivă personală I. Grămadă, noiembrie 2024.



**Fig. 18.** Biserica „Sf. Treime” după restaurare, detalii ferestre și turla, sursa: arhivă personală I. Grămadă, noiembrie 2024.



**Fig. 19.** Biserica „Sf. Treime” după restaurare, imagine aeriană, sursa: arhivă personală I. Grămadă, noiembrie 2024.