

DIALOGUL TRECUT - PREZENT - VIITOR ÎN SPAȚIUL MUZEAL. REFLECȚII INSPIRATE DE MOBILITATEA ERASMUS+ DE LA MADRID, 10-14 FEBRUARIE 2025

Camelia Oana Livadariuⁱ

Abstract:

In what follows, I will analyze the Erasmus experience through the lens of the theme "past-present-future in the museum space". I will insist on how the visited museums in Madrid (Moncloa Ceramic School, National Museum of Archaeology, National Museum of Decorative Arts), but also the practical workshops and meetings with contemporary artists, illustrate how cultural institutions manage to preserve tradition, encourage dialogue and design new directions for tomorrow's society.

Rezumat:

În cele ce urmează, voi analiza experiența Erasmus prin prisma temei „trecut - prezent - viitor în spațiul muzeal”. Voi insista asupra felului în care muzeele vizitate din Madrid (Școala de Ceramică Moncloa, Muzeul Național de Arheologie, Muzeul Național de Arte Decorative), dar și atelierelor practice și întâlnirile cu artiști contemporani, ilustrează modul în care instituțiile culturale reușesc să conserve tradiția, să încurajeze dialogul și să proiecteze noi direcții pentru societatea de mâine.

Keywords:

Erasmus Mobility, Madrid museums, contemporary artists, dialogue, tradition, preservation

ⁱ Muzeograf, Secția Mediere Culturală, Proiecte, Marketing - Complexul Muzeal Național „Moldova” Iași.

Cuvinte cheie:

mobilitate Erasmus, muzee din Madrid, artiști contemporani, dialog, tradiție, prezervare

INTRODUCERE

Spațiul muzeal reprezintă, astăzi mai mult ca oricând, o zonă de întâlnire între memorie și actualitate, între patrimoniul transmis de generațiile trecute și provocările prezentului, între tradiții și inovații care modelează viitorul. Participarea la programul Erasmus „Ceramics and Crafts: Inclusion and Heritage through Creativity”, desfășurat la Madrid în februarie 2025, a oferit un cadru privilegiat pentru a explora tocmai această triadă - trecut - prezent - viitor - din perspectiva rolului pe care muzeele și instituțiile culturale îl joacă în viața noastră.

Experiența celor cinci zile de mobilitate a adus împreună practicieni, artiști și profesioniști din domeniul cultural pentru a reflecta asupra modului în care patrimoniul material și imaterial se poate transforma într-un instrument de educație, coeziune socială și creativitate. Ceramica, element central al programului, a funcționat ca simbol și vehicul de legătură între epoci: un meșteșug străvechi, prezent în toate culturile, dar care continuă să se reinventeze și să ofere inspirație și astăzi.

TRECUTUL ÎN SPAȚIUL MUZEAL: PATRIMONIU, MEMORIE ȘI IDENTITATE

Muzeul ca păstrător al memoriei colective

Un muzeu nu este doar o clădire unde sunt expuse obiecte vechi. El este, înainte de toate, un spațiu al memoriei colective, în care comunitatea își regăsește rădăcinile și își construiește identitatea culturală. Participarea la vizita de la Școala de Ceramică Moncloa din Madrid a oferit o imagine grăitoare a modului în care tradiția artizanală se transformă într-un adevărat tezaur cultural. Înființată în secolul al XIX-lea, această școală a reușit să îmbine dimensiunea educațională cu misiunea de conservare a unui patrimoniu artistic unic. Turul prin grădini, ateliere, cuptoare și colecții de obiecte ceramice a arătat cum un loc poate fi simultan muzeu, școală și laborator de transmitere a cunoștințelor tradiționale.

În acest context, trecutul nu apare ca o simplă „expunere statică”, ci ca un proces viu de transmitere. Ceramica, prin fragmentele sale istorice și prin tehnicile folosite, povestește despre viața comunităților, despre estetica epocii și despre valorile unei societăți.

Muzeul Național de Arheologie: dialog cu civilizațiile trecute

O altă experiență semnificativă a fost vizita la Muzeul Național de Arheologie (MAN). Ghidajul dedicat culturilor preromane a oferit ocazia de a

înțelege complexitatea trecutului iberic, unde influențele celtice, feniciene și romane se împleteau. Obiectele expuse - unelte, bijuterii, ceramică ritualică - nu sunt doar artefacte, ci martori ai unei lumi dispărute, repuse în circulație culturală prin intermediul muzeului.

În acest sens, muzeul devine o platformă de dialog între generații: cei de azi pot privi în urmă pentru a înțelege cine sunt, iar cei de mâine vor găsi în aceste colecții răspunsuri și repere pentru propria identitate.

Patrimoniul ceramicii: simbol între trecut și prezent

Atelierele și prezentările la care am participat au subliniat ideea că ceramica este unul dintre cele mai vechi și mai universale limbaje artistice. De la vasele rudimentare ale culturilor neolitice până la sofisticatele plăci decorative andaluze, acest material fragil a traversat epocile, adunând în sine straturi de memorie.

În cadrul Erasmus, accentul pe Nasrid Tilework, o tradiție specifică Andaluziei medievale, a demonstrat cum trecutul poate fi reactivat prin practică. Prin exercițiul de reconstituire a tehnicilor tradiționale, participanții au intrat în contact direct cu istoria, învățând nu doar despre forme și culori, ci și despre contextul cultural în care acestea s-au născut.

Trecutul ca resursă educativă și socială

Una dintre ideile centrale desprinse din experiența de la Madrid a fost că trecutul, prin patrimoniul său material, nu are valoare doar estetică, ci și educativă și socială. Muzeul nu mai este un „templu al obiectelor”, ci un loc unde oamenii pot înțelege valorile trecutului și le pot adapta la realitățile prezentului. Astfel, muzeele și școlile de artă nu transmit doar informații, ci formează cetățeni conștienți, capabili să aprecieze diversitatea și să înțeleagă importanța protejării memoriei colective. Experiența Erasmus a arătat că trecutul, departe de a fi prizonier în vitrine de sticlă, poate deveni o forță activă de coeziune și reflecție.

PREZENTUL ÎN SPAȚIUL MUZEAL: INCLUZIUNE, DIALOG ȘI CREATIVITATE

Muzeul ca spațiu viu al comunității

Dacă trecutul este fundamentul pe care muzeul își construiește misiunea, prezentul îl transformă într-un spațiu viu, în permanentă schimbare. În timpul mobilității Erasmus de la Madrid, am putut observa cum instituțiile culturale reușesc să depășească rolul clasic de depozitare și expunere, asumându-și funcții educative, sociale și chiar terapeutice.

Un exemplu grăitor l-a reprezentat Muzeul Național de Arte Decorative, unde prezentarea despre „bune practici pentru un muzeu social și incluziv” a subliniat faptul că muzeele actuale trebuie să răspundă nevoilor comunității și să

devină accesibile pentru toți. Conceptul de „drepturi culturale” - abordat în cadrul vizitei - invită la reflecție: cultura nu este un privilegiu al elitelor, ci un drept fundamental al fiecărui individ.

Astfel, muzeul prezentului se redefinește ca un loc al dialogului intercultural, unde diversitatea nu este tolerată, ci valorizată.

Atelierul Nasrid Tilework: tradiție reinterpretată în prezent

Atelierul coordonat de Inés G. Cordero, dedicat tehnicii Nasrid Tilework, a ilustrat modul în care trecutul poate fi adus în prezent printr-o experiență practică și colaborativă. Lucrul cu materialele, înțelegerea proceselor tehnice și contactul direct cu meșteșugul au creat o punte între istoria Andaluziei medievale și creativitatea participanților de astăzi.

Această experiență a fost revelatoare din două perspective. Pe de o parte, a arătat cum patrimoniul poate fi redescoperit prin participare activă, nu doar prin contemplare. Pe de altă parte, a demonstrat puterea ceramicii de a aduce împreună oameni din culturi și contexte diferite, care își găsesc un limbaj comun prin gesturi, culori și forme.

În prezent, muzeul și atelierul artistic se completează: unul oferă contextul istoric și simbolic, celălalt creează spațiul de experiment și inovare.

Arta contemporană: punte între individual și colectiv

Întâlnirea cu artista Alejandra Díaz Guerra, care a prezentat proiecte colaborative în domeniul țesăturilor și ceramicii, a deschis o perspectivă nouă asupra modului în care arta contemporană poate transforma muzeul într-un spațiu participativ. Proiectele ei, bazate pe colaborare și incluziune, pun accent pe proces, nu doar pe obiectul final.

Această abordare reflectă o schimbare de paradigmă: muzeul prezentului nu mai este doar despre obiecte, ci și despre relațiile și procesele pe care le generează. Prin implicarea publicului în activități artistice, muzeul devine un loc al empatiei, al înțelegerii reciproce și al co-creației.

Atelierul de grafică și interdisciplinaritatea

Vizita la Taller la Litográfica, un studio specializat în arta grafică, a adus în discuție dimensiunea interdisciplinară a patrimoniului. Arta ceramică, grafică și alte forme creative se întâlnesc și se influențează reciproc, generând noi expresii artistice.

În acest fel, muzeul prezentului este și un laborator de interdisciplinaritate, unde barierele dintre domenii dispar, iar publicul poate explora multiple limbaje vizuale și tactile. (Fig. 1)

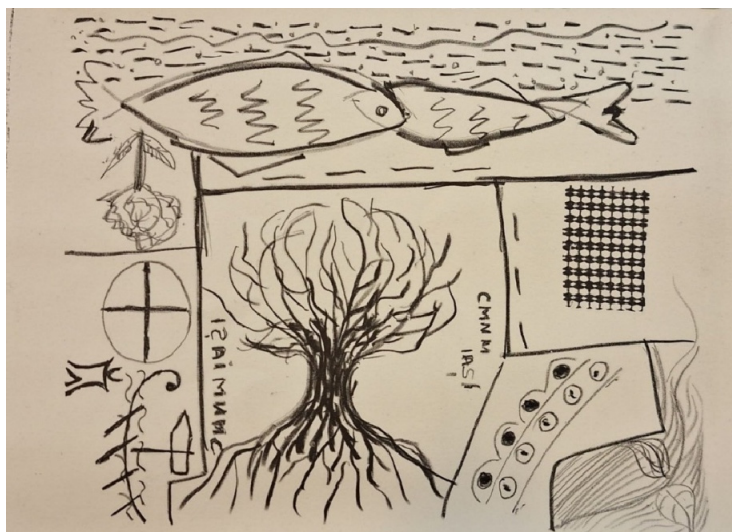


Fig. 1. Lucrare colectivă de litografie realizată de participanții la mobilitatea Erasmus+ de la Madrid, 10-14 februarie 2025

Incluziunea ca valoare centrală

Un fir roșu care a legat toate experiențele Erasmus a fost tema incluziunii. De la atelierele practice la vizitele muzeale, accentul a fost pus pe ideea că muzeul trebuie să fie deschis tuturor: persoane cu dizabilități, minorități culturale, grupuri marginalizate.

Această orientare arată că prezentul muzeal nu se mai mulțumește cu rolul de conservator al trecutului, ci își asumă responsabilitatea socială de a contribui la coeziunea comunității. Muzeele devin, astfel, spații democratice, unde fiecare vizitator își găsește locul și vocea.

Prezentul ca teren al experimentului

Toate aceste experiențe m-au făcut să înțeleg că prezentul muzeal este marcat de experiment și inovație. Atelierele și întâlnirile cu artiști contemporani nu au fost doar simple activități educative, ci adevărate provocări de a regândi relația mea cu patrimoniul.

Astăzi, muzeul nu mai este un loc static, ci o scenă deschisă pentru interpretări, reinterpretări și creații colective. El devine oglinda unei societăți în mișcare, care caută să își înțeleagă trecutul și să își imagineze viitorul.

VIITORUL ÎN SPAȚIUL MUZEAL: INOVAȚIE, DIGITALIZARE ȘI RESPONSABILITATE SOCIALĂ

Muzeul ca spațiu al posibilului

Dacă trecutul muzeului înseamnă patrimoniu, iar prezentul înseamnă dialog și incluziune, atunci viitorul reprezintă spațiul posibilului, acolo unde tradiția și inovația se întâlnesc pentru a răspunde noilor nevoi ale societății. Experiența Erasmus de la Madrid a adus constant în discuție ideea că muzeul nu este o instituție fixă, ci un organism viu, aflat într-o continuă transformare.

Viitorul muzeal presupune atât integrarea tehnologiilor digitale, cât și reconfigurarea relației dintre public și patrimoniu. Aceste direcții nu sunt opuse, ci complementare: tehnologia devine un mijloc prin care istoria și arta devin accesibile, iar publicul devine partener activ în procesul de creare și de transmitere culturală.

Digitalizarea patrimoniului și noile tehnologii

Un prim aspect definitoriu al viitorului muzeal este digitalizarea. Deja multe instituții culturale au început să creeze colecții virtuale, tururi 3D sau aplicații interactive care facilitează accesul la patrimoniu chiar și de la distanță. Acest proces, accelerat de schimbările sociale și tehnologice din ultimii ani, va redefini modul în care înțelegem vizita la muzeu.

În viitor, muzeele ar putea deveni spații hibride, unde vizitatorul se plimbă atât prin sălile fizice, cât și prin cele virtuale. Realitatea augmentată, inteligența artificială și instrumentele multimedia vor permite explorarea unor detalii altădată inaccesibile, precum reconstrucții ale unor monumente dispărute sau interpretări personalizate în funcție de interesele fiecărui vizitator.

Astfel, muzeul va păstra rolul său educativ și de conservare, dar va adăuga dimensiunea interactivității și a personalizării experienței culturale.

Muzeul viitorului ca spațiu participativ

O altă tendință majoră pe care experiența Erasmus a pus-o în evidență este transformarea muzeului într-un spațiu participativ. Prezentările artiștilor contemporani și atelierele de ceramică au arătat că viitorul aparține instituțiilor care implică activ publicul, nu doar ca spectator, ci ca participant și co-creator.

Implicarea comunității în viața muzeului poate lua multiple forme:

- ateliere și proiecte colaborative;
- expoziții co-curatoriate împreună cu grupuri diverse;
- platforme digitale unde vizitatorii își pot împărtăși propriile povești și interpretări.

Astfel, muzeul viitorului devine un for cultural democratic, în care publicul nu doar consumă, ci și contribuie la conținut.

Responsabilitatea socială a muzeului

Un alt aspect care va defini viitorul muzeal este responsabilitatea socială. Într-o lume marcată de migrații, crize climatice și inegalități sociale, muzeele nu pot rămâne simple insule de frumusețe. Ele vor trebui să se implice activ în problemele societății, să creeze spații de reflecție critică și să promoveze valori precum sustenabilitatea, diversitatea și incluziunea.

În acest sens, experiența de la Muzeul Național de Arte Decorative din Madrid a fost revelatoare: accentul pus pe drepturile culturale arată că muzeul viitorului nu este doar un loc al trecutului, ci și un actor al schimbării sociale.

Creativitatea ca motor al viitorului muzeal

Viitorul muzeului nu poate fi imaginat fără creativitate. Atelierele practice de ceramică din cadrul Erasmus au demonstrat că procesul artistic stimulează gândirea critică, expresia personală și solidaritatea între participanți.

De aceea, muzeele viitorului vor integra tot mai mult activități creative, nu doar expoziții contemplative. Vizitatorii vor fi încurajați să experimenteze, să creeze, să se exprime prin artă. În acest fel, muzeul devine o platformă de inovație culturală, unde trecutul inspiră, prezentul provoacă și viitorul se construiește.

Proiecții personale asupra viitorului muzeal

Din perspectiva mea, ca participant la mobilitatea Erasmus, viitorul muzeal se conturează ca o întrepătrundere între memorie, comunitate și tehnologie. Îmi imaginez un muzeu care nu doar expune obiecte, ci care spune povești personalizate, care conectează oamenii din colțuri diferite ale lumii prin platforme virtuale și care oferă șansa fiecăruia să devină parte activă din procesul cultural.

În același timp, cred că viitorul va aduce o responsabilizare mai mare a muzeelor față de societate. Ele nu vor mai putea ignora probleme precum schimbările climatice sau discriminarea, ci vor trebui să devină spații de educație civică și morală, unde trecutul este o lecție, prezentul o provocare, iar viitorul o responsabilitate comună.

Participarea la mobilitatea Erasmus de la Madrid a fost o experiență formativă complexă, care a combinat dimensiunea profesională cu cea personală. Am înțeles mai profund rolul muzeului ca mediator între epoci, comunități și perspective diferite, dar și ca loc de reflecție critică asupra viitorului. În plus, schimbul intercultural și colaborarea cu alți participanți au consolidat ideea că patrimoniul aparține tuturor și că doar prin cooperare internațională putem construi un viitor cultural sustenabil.

Muzeul, privit prin prisma triadei trecut - prezent - viitor, se conturează ca un ecosistem cultural dinamic, care leagă memoria de creativitate și tradiția de

inovație. Experiența Erasmus a oferit dovada concretă că muzeele nu mai sunt spații statice, ci organisme vii, capabile să inspire, să educe și să transforme societatea.

Astfel, putem afirma că muzeul viitorului nu este doar o instituție care conservă trecutul, ci și un laborator de idei și valori, un loc unde diversitatea este celebrată, unde inovația se împletește cu tradiția și unde fiecare vizitator își poate regăsi propria voce.

În final, pot spune că muzeul nu este niciodată doar despre trecut sau doar despre viitor: el este un **spațiu de continuitate**, un loc unde învățăm să privim înapoi pentru a înțelege prezentul și pentru a construi împreună un viitor mai bun.

WEBGRAFIE:

<https://www.esmadrid.com/en/tourist-information/national-museum-decorative-arts>.

<https://www.man.es/man/home.html>.

<https://espaciorojo.com/>.

<https://www.erasmusplus.ro/proiecte-de-mobilitate-3>.