

PALATUL ȘI INAUGURAREA SA. O PERSPECTIVĂ INEDITĂ ASUPRA VERVEI MOMENTULUI

Coralia Costășⁱ

Abstract:

The paper presents new evidence on the moment when the carillon clock was mounted in the edifice known nowadays as Palace of Culture, initially designed as Palace of Justice and Administration. The building, through its beauty and style continues to be one of the most representative in Romania, combining the neogothic architecture with technological developments specific to the first decades of the 20th century. The paper also provides a very short review of the invention and improvements of the carillon and its possible usage throughout the time.

Rezumat:

Lucrarea prezintă noi dovezi despre momentul în care ceasul cu carillon a fost montat în clădirea cunoscută astăzi sub numele de Palatul Culturii, inițial proiectat ca Palat al Justiției și Administrației. Clădirea, prin frumusețea și stilul său, continuă să fie una dintre cele mai reprezentative din România, combinând arhitectura neogotică cu dezvoltări tehnologice specifice primelor decenii ale secolului al XX-lea. Aticolul furnizează și o foarte scurtă trecere în revistă a inventării și îmbunătățirilor continue aduse carillon-ului și utilizărilor sale posibile de-a lungul timpului.

Keywords:

Palace of Culture, Palace of Justice and Administration, carillon, neogothic style, 20th century, life memories

ⁱ Șef al Secției Mediere culturală, proiecte, marketing, Complexul Muzeal Național „Moldova” Iași.

Cuvinte cheie:

Palatul Culturii, Palat de Justiție și Administrativ, carillon, stil neogotic, secolul al XX-lea, memorii de viață

Actualul Palat al Culturii din Iași a fost inaugurat în data de 11 octombrie 1925 sub denumirea și cu rolul de Palat de Justiție și Administrativ, într-un context de mare fast pentru întreg orașul, ca moment culminant al unui efort intens depus pe multiple planuri pentru finalizarea edificiului, a cărui construcție fusese întreruptă de primul Război mondial.

Una din trăsăturile distinctive ale palatului poate fi considerată îmbinarea armonioasă între aspectul preponderent neogotic, merit a-i asigura o alură arhaizantă, și elementele reprezentative pentru progresul tehnologic al epocii. Încălzirea, iluminatul, asigurate de centrala termoelectrică instalată în subsolul clădirii, sistemul de circulare a aerului prin tubulatura integrată în pereți și/ sau tavane, sera creată deasupra holului de onoare, dar și ceasul cu carillon la care erau conectate alte 25 de ceasuri montate în principalele săli ale edificiului ne sugerează un proiect pe care arhitectul Ion D. Berindei l-a conceput pentru a asigura cel mai înalt grad de confort utilizatorilor clădirii.

Dacă ora era comunicată simultan în diferite zone ale clădirii, conform mărturiei mecanicului Petru Chiriac pe care o consemnează Eugenia Ursescu, muzeograf cu rol esențial în evoluția Muzeului Științei și Tehnicii „Ștefan Procopiu”, care reține și că acest sistem este desemnat în literatura de specialitate drept ceas electric primar cu ceasuri electrice secundare¹, carillon-ul în sine pe de altă parte este o alegere romantică, al cărui rol nu este doar de a ne aminti de trecerea timpului, ci și de a ne indica maniera în care omenirea s-a raportat la aceasta încă din antichitate.

Pentru a înțelege de ce arhitectul Ion D. Berindei a optat pentru montarea unui astfel de ceasornic la Iași, în edificiul inaugurat în octombrie 1925, considerăm necesară o **privire de ansamblu asupra evoluției carillon-ului** de-a lungul secolelor.

Putem considera că istoria sa, în calitate de dispozitiv de indicare automată a scurgerii timpului, începe cu Ctesibius, matematician și inventator grec care a activat în Egipt, presupus prim director al Muzeului din Alexandria, dar și creator al orgii cu apă. El este cel care în jurul anului 250 î.H. a realizat primul dispozitiv complet automat de măsurare a timpului cu ajutorul apei, pe care l-a denumit *klepsýdra* (*kléptô = a fura și húdrios = apos, din apă*). Acest instrument a constituit cel mai fidel tip de ceasornic pentru o lungă perioadă de timp, cel puțin până în secolul al

¹ Eugenia Ursescu, „Orologiul cu carilon din turnul Palatului Culturii din Iași”, în *Cercetări istorice*, nr. II, an 1971, p. 380.

XIV-lea, când principiul căderii apei a fost înlocuit de cel al căderii unor greutateți², și chiar până mai târziu, până la inventarea ceasului cu pendul de către Christiaan Huygens în secolul al XVII-lea³. Adaptat de fizicieni pentru a măsura pulsul, dispozitivul lui Ctesibius era utilizat în antichitate și în cazul proceselor, o persoană având posibilitatea de a vorbi până la golirea completă de apă a tubului⁴.

Carillonul, care provine din termenul *quadrinio* din latina populară, la rândul său derivat din latina târzie *quaternio*, unde avea sensul de grup de patru, este un instrument care permite interpretarea automată a unor melodii cu ajutorul unui set de clopote⁵. Dacă utilizarea clopotelor este deja în general considerată ca adoptată începând cu secolul al VII-lea, redarea de scurte melodii cu ajutorul acestora este semnalată abia în secolul al XII-lea⁶. Pe de altă parte, începând cu secolul al XIII-lea, descoperirile geografice permit pătrunderea din China în spațiul european a primelor seturi de clopote grupate pe tonuri și comandate de cilindru cu pini. Printre cele mai vechi mecanisme cu carillon construite în Europa trebuie menționat cel al Catedralei de la Strasbourg, realizat în anul 1354, care includea statuia Fecioarei Maria în fața căreia, la fiecare oră fixă, la sunetul cocoșului automat se înclinau cei trei magi⁷. Alături de acesta, putem evidenția alte orologii cu carillon cu o vechime considerabilă, precum cel de la Dunkerque (1437) sau de la Alost (1487)⁸.

Începând cu secolul al XV-lea, tot mai multe turnuri de biserici sunt dotate cu astfel de dispozitive formate dintr-un set de clopote al căror rol era de a atrage atenția asupra orei care urma. Clopotele erau denumite *appeaulx* sau *appiaux*, termen care este derivat de la verbul *appeler* = a chema, indicând astfel rolul specific al acestui instrument. Ulterior, la trecerea dintre secolele XV și XVI, apare tot mai frecventă utilizarea carillonului acționat de către un agent uman, denumit *carillonneur*. Acesta are la dispoziție o claviatură cu ajutorul căreia poate acționa simultan asupra mai multor clopote⁹. În Țările de Jos această profesie, a *carillonneur*-ului este atestată în jurul anului 1510. În timp arta carillonului se

² James J. Hoffmann, „Ctesibius of Alexandria, 300?-200? B.C. Greek Physicist and Inventor”, în *Science and Its Times*, vol. 1 *Technology and Invention 2000 B.C. – 600 A.D.*, consultat online la data 28 octombrie 2025 <https://archive.org/details/B-001-002-827>.

³ Jeremy Norman, *Exploring the History of Information and Media through Timelines*, consultat online la data 28 octombrie 2025 <https://www.historyofinformation.com/detail.php?id=1946>.

⁴ Lisa Nocks, *The Robot. The Life Story of a Technology*, Johns Hopkins University Press, pp. 12-13.

⁵ „La Culture du carillon”, consultat pe 20 octombrie 2025, <https://patrimoineculturel.cfwb.be/patrimoines-en-fwfb/pci-recherche/pcidetails/fwfbpci-fiche/la-culture-du-carillon/>.

⁶ *Histoires des cloches, clochettes et carillons*, consultat pe 21 octombrie 2025. https://abbaye-saint-hilaire-vacluse.com/Histoire_des_cloches_clochettes_et_carillons.html.

⁷ https://patrimoine-horloge.fr/jac-orgue_cathestbg.html.

⁸ Eugenia Ursescu, *loc.cit.*, p. 381.

⁹ „La Culture du carillon”, *loc.cit.*

dezvoltă considerabil și ajunge să implice utilizarea unui număr tot mai mare de clopote, așa cum este cazul catedralei de la Anvers din Belgia, cu 40 de clopote, al catedralei din Utrecht cu 42 de clopote și al turnului clopotniță din Gand, cu 44 de clopote¹⁰. De altfel, Federația Mondială a Carillonului acceptă atribuirea acestei denumiri doar ansamblurilor de cel puțin 23 de clopote¹¹.

Contextul montării ceasului cu carillon în turnul Palatului de Justiție și Administrativ de la Iași a fost unul absolut special, cel al inaugurării clădirii care avea să devină simbol al urbei ieșene și care avea să acumuleze o faimă ce depășește cu mult sfera localului și chiar a regionalului. Instalarea unui asemenea orologiu în edificiul construit în primele decenii ale veacului al XX-lea după proiectul arhitectului Ion D. Berindei amintește de un alt mecanism montat în turnul porții Curții Domnești în 1728, „ale cărui băți se auzeau în tot orașul”, după cum preciza regretatul istoric Sorin Iftimi, în opinia căruia acel prilej marchează pentru spațiul Moldovei momentul în care Timpul și gestionarea sa trec din avatarurile Bisericii în cele ale Principelui¹².

Ca pentru multe alte elemente componente care asigurau funcționalitatea clădirii sau serveau la decorarea acesteia, furnizorul selectat pentru livrarea la Iași a mecanismului cu carillon era unul european. Mai exact, orologiul din turnul Palatului Culturii a fost comandat firmei J. F. Weule, care a funcționat între 1836 și 1966 în Bockenem, un orașel din centrul regiunii Ambergau, din Germania, țară cu tradiție, alături de Franța, Belgia, Olanda, în realizarea și montarea de mecanisme cu carillon în turnurile clădirilor eclesiastice dar și laice. Sistemul ceasornicului a fost montat aici, la Iași, de inginerul diplomat Horia Pascalovici, reprezentantul la București al companiei germane, în anul 1925, cu puțin înainte de inaugurarea Palatului. Compania J.F. Weule avea capacitatea de a realiza la cheie sistemele cu carillon pentru orologiile din turnurile clădirilor, deoarece afacerea de familie dezvoltată începând cu anul 1836 includea în structura sa și o turnătorie unde se puteau fabrica și clopotele cu ajutorul cărora se transmitea ora în comunitate înainte de inventarea amplificatoarelor. După cum reiese din **istoricul companiei**, aceasta avea un portofoliu demn de laudă, motiv pentru care a fost probabil ales de arhitectul Berindei. Reținem că după ce atelierul de ceasornicar înființat de Johann-

¹⁰ Emile de Rey-Pailhade, *Essai sur la musique et l'expression musicale et sur l'esthétique du son. Les instruments de musiques anciens et modernes*, Paris, Librairie Fischbacher, 1911, p. 144.

¹¹ Francis Crepin, „Culture du carillon. Fiche type d'histoire du patrimoine culturel immatériel de la France”, 12 mars 2012, p. 3, consultat pe 22 octombrie 2025
<https://www.culture.gouv.fr/Media/Thematiques/Patrimoine-culturel-immateriel/Files/Fiches-inventaire-du-PCI/La-culture-du-carillon>.

¹² Sorin Iftimi, *Iași. Simbolurile unui oraș simbol*, Trinita, Iași, 2008, p. 20.

Friedrich Weule (1811 - 1897) este distrus în incendiul din 1847 care a afectat întreaga localitate, acesta decide să își reconstruiască sediul și să se specializeze în orologii de turn. Primul contract avea să apară în 1848, pentru ca ulterior, în 1858, compania să livreze primul ceasornic cu armare săptămânală. În 1862 deschidea un nou sediu la Steintor. Afacerea a fost preluată de fiii săi, Friedrich Weule (1855-1952) și Wilhelm Weule (1856–1926) în 1879, moment în care compania avea 20 de muncitori și livrase aproximativ 600 de lucrări și alte 75 existau în depozit. În 1880 se deschidea turnătoria pentru clopote, iar un raport din 1886 consemna aportul a 30-40 de muncitori, 40-50 ceasornice în depozit și aproximativ 1150 de lucrări livrate. În 1886 se deschidea un nou sediu al fabricii, cu echipamente noi, cu aburi. În 1890 compania avea 53 muncitori iar numărul acestora a crescut la 75 în 1914. După decesul în 1897 al fondatorului, societatea a continuat să se dezvolte pe același drum. În 1898 se introduc noi mașini cu aburi, mai mari, iluminatul electric, încălzirea centrală și o nouă turnătorie, pentru ca în 1900 să fie livrat primul orologiu cu motor electric. Friedrich Weule, reprezentantul celei de-a treia generații, preia afacerea în 1918 și în același an pune bazele unei fuziuni cu societatea Ulrich din Apolda, Thüringen, sub numele de Ulrich/ Weule. În anul 1942, societatea avea 100 de angajați, cărora li se adăugau 15 prizonieri francezi și 30 ruși¹³. Ceasornicul de la Iași a fost prin urmare livrat de compania Weule în perioada în care aceasta era administrată de Wilhelm Weule, reprezentant al celei de-a treia generații de proprietari.

DESCRIEREA ȘI ISTORICUL FUNCȚIONĂRII CEASORNICULUI DE LA IAȘI

De la mecanismul central, instalat în etajul intermediar, mișcarea este transmisă prin axuri și grupuri de roți dințate conice, către cele trei cadrane ale ceasornicului, care afișează ora către oraș, către comunitate. Fiecare cadran, decorat cu cele 12 semne zodiacale, are diametrul de 3,24 m, acele orare măsurând 1,25m iar cele minutare 0,90 m. Trebuie subliniat faptul că în prezent pot fi admirate cadranele refăcute în 1958, deoarece vitraliile originale au fost distruse în război. De altfel, mecanismul însuși al ceasului a fost descompletat, fiind repus în funcțiune abia în 1948. Mecanismul se încarcă automat, la douăsprezece ore, cu ajutorul unor greutăți de 120 kg, ce se ridică la o înălțime de 8 m. Inițial greutățile erau ridicate la fiecare 12 ore, prin intermediul unui motor electric, însă începând cu repunerea în funcțiune din 1948 și până la revizia generală a ceasornicului efectuată în 1970, când

¹³ <https://www.turmuhrenmuseum-bockenem.de/chronik-der-firma-weule>.

s-a revenit la metoda originală, armarea greutăților a fost efectuată manual cu ajutorul unor scripeți, la același interval de 12 ore¹⁴.

De asemenea, în Catalogul de modele al firmei Weule din anul 1925 (*Musterkatalog*), există o descriere foarte detaliată a modului în care motoare cu acționare electrică erau integrate în instalația orologiilor de turn pentru a asigura automatizarea acestora, cu precădere la nivelul armării periodice a greutăților, dar și în legătură cu procesul de comunicare a orei de la ceasul central, primar, către alte ceasuri secundare distribuite în clădire, ceea ce confirmă relatarea referitoare la cele 25 de ceasuri secundare care ar fi existat în Palat conectate la cel din turn.

Die Turmuhr und die Elektrizität.

Die Elektrizität findet bei Turmuhren die mannigfaltigste Verwendung, als Starkstrom zur Erleuchtung von Zifferblättern und zum selbsttätigen Aufziehen der Uhrgewichte. Als Schwachstrom für elektrische Uhrenanlagen, Klingelsignale, Kontrollapparate und manche andere Einrichtungen.

Die elektrische Beleuchtung der Zifferblätter kann automatisch von der Turmuhr ein- und ausgeschaltet werden, die Brennzzeit der Lampen verstellbar.

Uhren mit automatisch elektrischem Gewichtsaufzug werden in verschiedenen Ausführungen geliefert, die auf den Seiten 38—41 abgebildet und beschrieben sind.

Womöglich bei diesen Uhren die Wartung eine geringe ist, so können sie doch nicht ganz ohne Pflege gehen. Eine Turmuhr ist eine Maschine, an welche die höchsten Anforderungen in bezug auf Präzision gestellt werden, und muß die Behandlung dementsprechend sein. Der Motor soll dem Menschen lediglich die Arbeit des Hochwindens der Gewichte abnehmen, das Ölen und Warten der Uhr muß jedoch durch Menschenhand bewirkt werden.

Wenn in diesem Musterbuche von elektrischen Uhrenanlagen die Rede ist, so handelt es sich um Uhrensysteme, die aus einer Zentralstelle bestehen, von welcher aus beliebig viele sympathische Uhren (Nebenuhren) auf elektrischem Wege fortbewegt werden.

Die Zentralstelle ist entweder ein Präzisionsregulator (Fig. 49), Normal-, Zentral- oder Mutteruhr genannt, oder eine Turmuhr, die an Turmzifferblättern mechanisch zeigt, an Glocken schlägt und eine unbeschränkte Zahl von sympathischen Uhren antreibt. (Fig. 46—48) Nebenuhren sind in den verschiedensten Ausführungen und Größen lieferbar, wie auch die mechanisch zeigende und schlagende Turmuhr als solche in eine elektrische Uhrenanlage eingeschaltet werden kann. Das Pendel wird dann außer Betrieb gesetzt und die Turmuhr mit einer elektrischen Auslösung versehen. (Fig. 50—51.)

Während Nebenuhren ohne Aufzug gehen, muß die an die Normaluhr angeschlossene Turmuhr mechanisch oder elektrisch aufgezogen werden.

Schließlich können durch die Turmuhr elektrische Klingelsignale betätigt werden. Die Signalzeiten sind für kurze Zeitschnitte einstellbar und eignen sich daher besonders für Schulen und Fabriken. (Fig. 42.)

Bei Bedarf in
**elektrischen
Uhrenanlagen**
— bitte ich, mein —
Musterbuch E
anzufordern.

4

Nachdruck der Abbildungen und des Textes verboten. (Ges. v. 11. 6. 1870)



The advertisement is a page from a 1925 catalog titled 'Die Turmuhr und die Elektrizität.' It features several black and white photographs of buildings with clock towers, including the 'Badehaus - Schmuckhof Bad Nauheim', 'Katholische Kirche in Mülheim-Styrum', 'Kirche in Frascati bei Rom, Italien', 'Bahnhof Westerstede', and 'Rathaus in Gronau, Westfalen'. The text describes the use of electricity in clock mechanisms, from power for lighting and winding to the transmission of time signals to secondary clocks. A central box contains a request for the 'Musterbuch E' (sample book E) for electric clock systems. The page is numbered '4' at the bottom left and includes a copyright notice at the bottom center: 'Nachdruck der Abbildungen und des Textes verboten. (Ges. v. 11. 6. 1870)'.

Fig. 1. Imagine din Catalogul de modele al firmei Weule pentru anul 1925. Sursa: <https://badnauheim.tour-de-kultur.de/eine-turmuhr-aus-darmstadt-in-bad-nauheim/>

¹⁴ Eugenia Ursescu, *loc.cit.*, p. 380.

„Electricitatea își găsește în cazul ceasurilor de turn multiple utilizări, cum este curentul puternic pentru iluminarea cadranelor și pentru ridicarea automată a greutateților, sau curentul slab pentru instalații de ceasuri cu semnale sonore și multe alte funcții.

Iluminarea electrică a cadranelor ceasurilor poate fi activată sau dezactivată automat din turn, la fel cum se poate regla durata de funcționare a corpurilor de iluminat.

Ceasurile cu armare automată a greutateților sunt livrate în diferite formate, prezentate și descrise la paginile 38-41.

Deși întreținerea acestor ceasuri este redusă, ele nu pot funcționa fără o minimă îngrijire. Un orologiu de turn este un mecanism față de care există cele mai înalte așteptări în materie de precizie, și prin urmare manipularea trebuie să fie realizată în consecință.

Motorul este conceput pentru a elimina pur și simplu aportul uman în ridicarea greutateții, însă ungerea și mentenanța trebuie efectuate de către agenți umani.

Când în acest Catalog de modele se vorbește despre instalații de ceasuri electrice, se face referire la sisteme de ceasuri care constau dintr-o stație centrală de control, de la care pot fi acționate electric indiferent câte ceasuri simpatice (ceasuri secundare).

Stația centrală de control este fie un regulator de precizie [...], numit ceas normal, central sau principal, fie un ceas de turn, care indică mecanic pe cadranele turnului, bate clopotele și acționează un număr nelimitat de ceasuri simpatice [...]. Ceasurile secundare sunt disponibile în diverse modele și dimensiuni, la fel cum ceasul de turn care indică mecanic și bate clopotele poate fi integrat într-o instalație de ceasuri electrice. Pendulul este atunci scos din funcțiune, iar ceasul de turn este prevăzut cu un mecanism de declanșare electric [...].

În timp ce ceasurile secundare funcționează fără întoarcere, ceasul din turn conectat la ceasul principal trebuie întors mecanic sau electric.

În fine, cu ajutorul ceasurilor de turn se pot emite diferite semnale acustice. Acestea sunt reglabile pentru perioade scurte de timp și din acest motiv sunt adaptate pentru școli și fabrici¹⁵.

Mecanismul este prevăzut cu ceea ce restauratorul Ion Cristea numea drept „sistem ankarat”¹⁶, adaptarea în limba română a echivalentului german *Ankerrad* sau *Hemmungsrads* (roata ancorei), care alături de ancora propriu-zisă realizează

¹⁵ Anja Kircher-Kanneman, „Eine Turmuhr aus Darmstadt in Bad Nauheim”, 8 noiembrie 2025. <https://badnauheim.tour-de-kultur.de/eine-turmuhr-aus-darmstadt-in-bad-nauheim/> (trad. n.)

¹⁶ Ion Cristea, „Restaurarea ceasului cu carillon din turnul Palatului Culturii din Iași” în *Acta Moldaviae Meridionalis*, nr. XXXVII, an 2016, p. 572.

mișcarea de oscilație specifică ceasului cu pendul construit pentru prima dată de matematicianul olandez Christiaan Huygens, în 1656, dezvoltând invenția lui Galileo Galilei din 1582¹⁷. Cu sprijinul prof. Florin Pantelimonescu de la Facultatea de Automatică și Calculatoare de la Universitatea Tehnică „Gheorghe Asachi” din Iași, s-a reușit instalarea unui sistem care controlează redarea exactă a orei de către ceasul mecanic din turnul Palatului Culturii¹⁸.

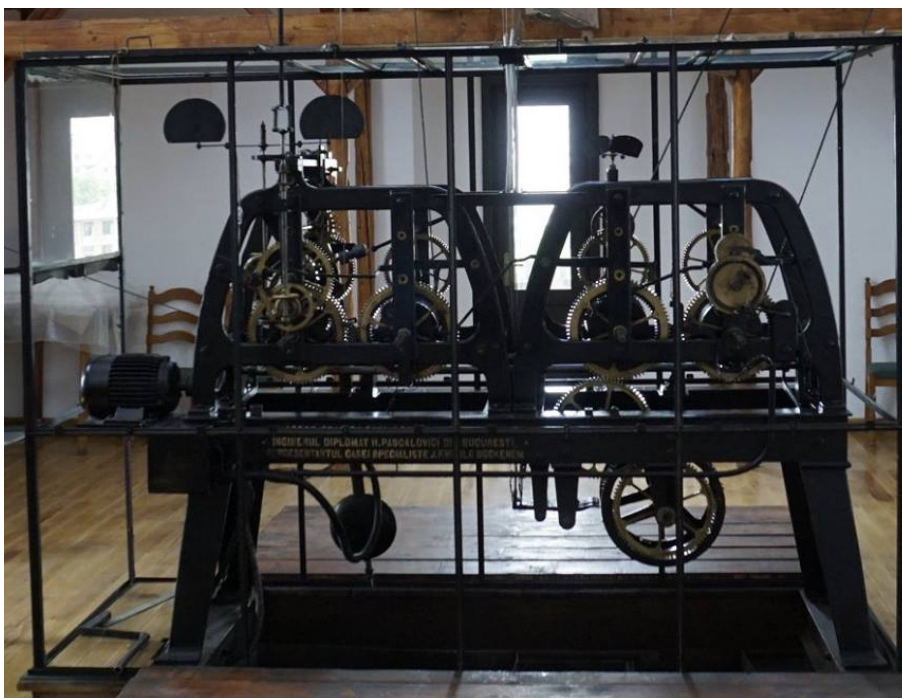


Fig. 2. Mecanismul ceasului din turnul Palatului Culturii cu inscripția care atestă montarea acestuia de către „inginerul diplomat Horia Pascalovici, din București, reprezentant al casei specialiste J.F. Weule, Bockenem”

În contextul activităților ocazionate de celebrarea centenarului Palatului, s-a luat în discuție realizarea unei infoholograme care să fie amplasată în încăperea mecanismului pentru a furniza vizitatorilor informații complementare vizitei, în holul central al edificiului fiind instalat deja un astfel de dispozitiv care propune ca interfață imaginea arhitectului Ion. D. Berindei. Pentru cea planificată a se realiza și amplasa în turnul Palatului Culturii, intenția inițială a fost de a apela în acest scop la un portret al

¹⁷ <https://www.scientia.ro/tehnologie/39-cum-functioneaza-lucrurile/50-ceasul-cu-pendul.html>.

¹⁸ Ion Cristea, *loc. cit.*

lui Horia Pascalovici, însă am fost nevoiți a renunța la această idee, negăsind nicăieri în arhive imaginea inginerului însărcinat cu montarea ceasornicului la Iași. Prin urmare, ne-am îndreptat atenția către Turmuhren und Heimatmuseum Bockenem – Museum der Zeit, cu rugămintea de a ne permite să folosim fotografia lui Friedrich Weule jr., reprezentant al celei de-a treia generații de proprietari ai Turmuhrenfabrik J.F. Weule, care s-a aflat la conducerea întreprinderii între anii 1918 și 1953.

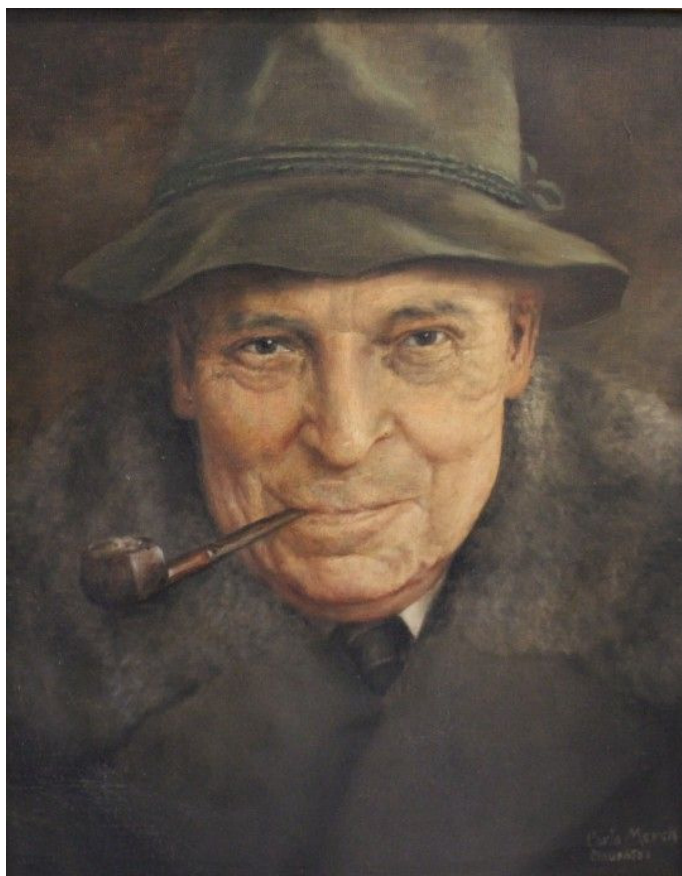


Fig. 3. Friedrich Weule, reprezentant al celei de-a treia generații de proprietari ai companiei J.F. Weule din Bockenem (sursa: <https://www.turmuhrenmuseum-bockenem.de/belegschaftsfotos>)

Nu doar că am primit acordul din partea Muzeului din Bockenem de a utiliza imaginea solicitată, dar prin bunăvoința muzeografilor Günther & Doris Haars, am intrat în posesia unui material absolut inedit în literatura de specialitate dedicată acestui subiect.

Astfel, deși nu avea cunoștință de Horia Pascalovici, Doris Haars ne-a transmis un extras din *Memoriile* lui Theodor Löhmann, cel care a fost trimisul fabricii germane la Iași, cu misiunea de a supraveghea lucrările de instalare a ceasornicului în turnul Palatului. Format ca mecanic ceasornicar specializat în orologii de turn, maestru emerit în cadrul companiei Weule, Löhmann a activat o perioadă îndelungată și în cadrul brigăzii de pompieri din Bockenem precum și ca membru al fanfarei, a fost decorat cu Crucea de Merit a Republicii Federale Germania și, nu în ultimul rând, s-a îngrijit de buna funcționare a ceasurilor sale până la o vârstă înaintată, fiind chiar surprins de camera de fotografiat în 1957 în timp ce stătea pe scară pe exteriorul unui turn pentru a schimba acele ruginite ale cadranului unui ceas montat cu zece ani în urmă. Vom reda în cele ce urmează integralitatea fragmentului ce ne-a fost astfel furnizat, incluzând în paranteză, cu italice, comentariile muzeografilor din Bockenem.

„În septembrie 1925, am primit comanda de a monta un ceas mare de turn și un carillon cu 12 clopote pentru Palatul de Justiție din Iași, a doua capitală a României. La fabrica din Bockenem a venit un domn din Iași care a inspectat articolele livrate. (*Domnul ar fi putut fi inginerul Horia Pascalovici.*). Acesta a spus: „Tehnicianul trebuie să stea la cel mai bun hotel din Iași”. Eu însă nu eram în Bockenem în timpul șederii lui. (*Hotel pentru tehnicianul firmei J.F. Weule*).

Călătoria a trecut prin Silezia, Polonia, Przemyśl, Lemberg (Lvov), Cernăuți până la Iași. La sosirea mea la gara din Iași, am fost întâmpinat de acel domn (*Pascalovici?*) și m-am urcat într-o droșcă, cu două roți, trasă de un cal. Mai întâi ne-am dus la Palatul Justiției, o clădire nouă. Lucrurile ajunseseră deja acolo. Domnul, un arhitect (nu-mi mai amintesc numele), convocase un grup de lucru, care era deja ocupat cu mutarea diferitelor părți ale instalației în turn. Deoarece termenul de finalizare se apropia, mi-a cerut să lucrez toată noaptea. Am refuzat însă, deoarece călătoria mea durase deja două zile și două nopți fără întreruperi. I-am spus că, dacă era nevoie, aș fi lucrat și noaptea, dar nu în acea zi. Apoi am mers cu aceeași droșcă la poliție pentru a face înregistrarea. Și aici a durat ceva timp până când s-a rezolvat totul. Apoi am mers mai departe la hotelul „Splendid”, unde urma să fiu cazat. Aici s-a încheiat călătoria cu droșca, iar însoțitorul român a vrut să-l plătească pe vizitiu. Dar aici au apărut neînțelegeri. Vizitiul voia probabil să ceară dublul prețului obișnuit, iar clientul său voia să plătească doar jumătate. Cred că s-a ajuns chiar la o altercație. Un polițist a mediat disputa și, după părerea mea, s-a ajuns la o înțelegere.

Am fost cazat pe parcursul întregii perioade la hotelul „Splendid”, dar nu am mâncat nimic acolo, cu excepția cafelei de dimineață. Nu am putut folosi toaletele. Erau trei camere lungi și înguste, iar în partea din spate a podelei se afla un orificiu rotund cu un diametru de aproximativ 20 cm. Probabil că

primii utilizatori au reușit să folosească aceste orificii, dar cei care au venit după ei nu au mai reușit. Excremente proaspete și uscate mă întâmpinau chiar de la ușă, așa că nu am reușit să ajung până la acel orificiu. Mi-am făcut nevoile în clădirea nouă, unde muncitorii construiseră o toaletă destul de primitivă. Am luat prânzul la cantina șantierului. În zilele următoare, muncitorii au adus în camera mecanismului elementele componente ale ceasului, clopotele și suportul pentru acestea. Această muncă era prevăzută în acord. Clopotele și suportul acestora trebuiau însă urcate aproximativ 8 m mai sus, în camera cu orificii acustice. Și aici a fost necesară o pauză. Grupul de muncitori a dormit de dimineață până la prânz, a mers să mănânce, apoi s-a întors și a dormit până la sfârșitul programului de lucru. Spuneau: „S-a stabilit ca elementele componente să fie aduse până în camera mecanismului, nu mai sus”. După câteva zile, părțile au ajuns la un acord și lucrurile au fost transportate la nivelul superior. În acest scop, am instalat un sistem de scripeți. În încăperea era permanent un soldat de pază, pentru a preveni furtul sau deteriorarea obiectelor. În rest, lucrările s-au desfășurat fără probleme și am terminat pe 12 octombrie 1925.

În acea zi, o aripă a Palatului de Justiție a fost consacrată familiei regale a regelui Ferdinand I, reginei Maria, prințului moștenitor Carol și prințesei moștenitoare Elena, prințesă a Greciei. Am primit un permis de acces la această ceremonie. Familia Regală a sosit cu mașina. În fața ei mergea un escadron de cavalerie, iar infanteria stătea în formație de onoare pe ambele părți ale străzii. Soldații nu lăseau pe nimeni să treacă. Doar porcușorii negri alergau încoace și încolo. Când mașina s-a apropiat de Palatul Justiției, a trebuit să pun carillon-ul să cânte. Era o melodie în măsura $\frac{3}{4}$. Hora Unirii a fost cântată când cele două state, Valahia și Moldova, s-au unit pentru a forma regatul. În sala mare a palatului a avut loc un mare banchet pentru personalități importante. Ingredientele pentru acest banchet sosiseră cu câteva zile înainte de la București. O fanfară militară a susținut un concert.

(Domnul Löhmann era și muzician (clarinetist în fanfara pompierilor). De aceea, el a scris următoarele:)

Câteva zile înainte de ceremonie, fanfara a repetat în această sală. Am auzit muzica din turn și am putut vedea fanfara. În timpul unui potpuriu din „Liliacul”, un basist a greșit. Dirijorul s-a dus la el în timpul repetiției și i-a dat câteva palme. Nu mai văzusem așa ceva la nicio fanfară militară, nici în Germania, nici în străinătate. Călătoria de întoarcere se desfășoară pe același traseu¹⁹.

¹⁹ Theodor Löhmann, *Lebenserinnerungen von Theodor Löhmann, weiland Monteur und Werkmeister bei der Turmuhrenfabrik und Glockengießerei J.F. Weule in Bockenem*, Turmuhren- und Heimatmuseum Bockenem.

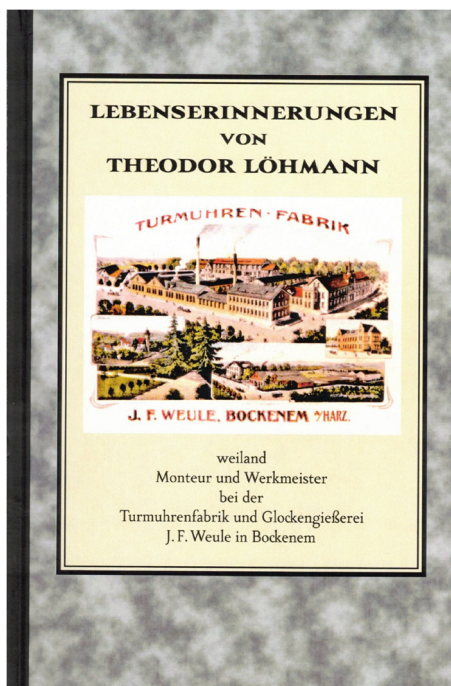


Fig. 4. Coperta volumului cu Memoriile lui Theodor Löhmann, transmisă în extras, pentru scopul prezentei cercetări



Fig. 5. Colaj cu principalele realizări ale lui Theodor Löhmann (sursa: <https://www.turmuhrenmuseum-bockenem.de/newpagefad6e755>)

Revenind la schimbul de mesaje cu reprezentanții Muzeului din Bockenem, precizăm că, în emailul primit în data de 30 septembrie 2025, Doris Haars ne-a furnizat și confirmarea scrisă că orologiul montat în turnul Palatului de Justiție și Administrativ din Iași în octombrie 1925 se află în lista de livrări a firmei, aceasta precizând următoarele:

„Correspondența, contractele sau documentele tehnice ale firmei J.F. Weule nu mai sunt disponibile. Avem un catalog de livrări până în jurul anului 1930. Mecanismul ceasului pentru Palatul Culturii din Iași (România) este inclus în acesta”.

La solicitarea sa, i-am transmis imagini cu ceasornicul de la Iași, iar ulterior am primit de la Doris Haars și precizarea privitoare la clopotele carillon-ului, care se pare că au fost produse într-o altă turnătorie:

„Clopotele pentru Palatul de Justiție din Iași din 1925 nu au fost fabricate în Bockenem. Ele sunt turnate din bronz, iar J.F. Weule nu putea produce clopote atât de grele. La acea vreme, firma Weule colabora cu turnătoriile de clopote din Apolda/Turingia (Ulrich sau Schilling). Este discutabil dacă există dovezi privind turnarea acolo a clopotelor.”

Ca urmare a acestui mesaj, am încercat să identificăm informații suplimentare referitoare la turnătorii unde au fost produse, fără rezultate concrete însă, pentru moment cel puțin. Din relatarea lui Thomas Löhmann reținem diferența numerică, acesta precizând un număr de 12 clopote în timp ce în orice altă relatare privitoare la orologiul ieșean și carillon-ul acestuia, sunt menționate 8 clopote. Neavând alte mărturii în acest sens, nu putem decât presupune că această discordanță este cauzată de perioada considerabilă de timp scursă între momentul propriu-zis al efectuării călătoriei și al montării, și cel al redactării *Memoriilor* de către Thomas Löhmann. De altfel, o neconcordanță similară este cea referitoare la data ceremoniei de inaugurare a clădirii, pe care reprezentantul firmei Weule o menționează ca fiind 12 octombrie 1925, în loc de 11 octombrie.

Indiferent unde au fost produse, clopotele din turnul actualului Palat al Culturii amintesc la fiecare bătaie și fiecare notă pe care o redau de cei prin eforturile cărora edificiul a putut fi ridicat în primele decenii ale veacului al XX-lea. Studiul inscripțiilor de pe clopote constituie un subdomeniu fascinant al epigrafiei, care necesită o atenție ce depășește cadrul prezentului articol. Menționez aici că cel mai mare poartă inscripțiile: „Acest Palat s’a construit după planurile D-lui profesor arhitect I.D. Berindey”, și „Inaugurat în 1925, Ministrul Justiției fiind Dl. George Marzescu”.



Fig. 6. Imagine de ansamblu cu setul de 8 clopote acordate care la fiecare oră fixă redau *Hora Unirii*

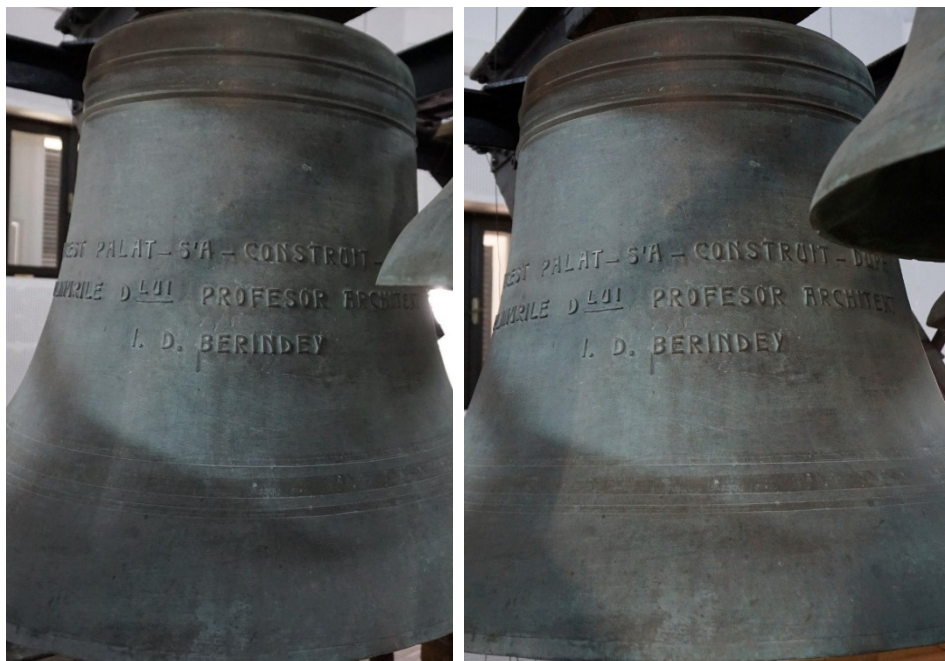


Fig. 7-8. Detalii cu inscripțiile de pe cel mai mare dintre cele opt clopote

Îndreptându-ne către o concluzie a prezentului demers de cercetare a ceasului cu carillon din turnul actualului Palat al Culturii, livrat de firma J.F. Weule în 1925, și montat de inginerul diplomat Horia Pascalovici din București, sub îndrumarea supraveghetorului de lucrări Theodor Löhmann din Bockenem, reținem că în prezent, în România, mai există trei orologii marca Weule: cel de la Liceul Sf. Lazăr din București, instalat în 1890, cel de la Biserica Luterană din București, montat în 1912 și desigur cel de la Iași, în timp ce Catalogul de livrări al societății până în iulie 1925 enumera 23 ceasornice după cum urmează:

- „- București: la „Kaserne” (cazarma), 16 ceasornice „pentru reprezentanți locali”, un orologiu la „comunitatea școlară” cu un sistem de „ceas electric cu semnal de timp” și ceasornicul Bisericii Evanghelice;
- Bârlad („Berlad”) la „Palatul de Justiție” (astăzi Muzeul „Vasile Pârvan”),
- Buzău la Primărie;
- Turnu-Severin 2 ceasuri prin reprezentanții locali”²⁰.

²⁰ J.F. Weule, *Turmuhrenfabrik - Fabrik elektrischer Uhren / Verzeichnis gelieferter Uhren bis Juli 1925*, pag. 47, cf. http://ceasuripentruromania.ro/ceasuri.php?id_article=265.

Este un semn că Timpul, pe care Omul s-a străduit să-l stăpânească din cele mai vechi timpuri, acționează neîncetat nu doar asupra acestuia, ci și asupra lucrurilor produse de el, incluzând aici instrumentele de măsurare a timpului, ele însele supuse degradării și pieirii. Fără posibilitatea măsurării timpului, comportamentul uman s-ar apropia de cel al lui Robinson din *Vineri sau Limburile Pacificului*, de Michel Tournier, pentru care lumea civilizată a încetat brusc să mai existe. Este deci responsabilitatea noastră să facem tot ce ne stă în putință ca mecanisme cu o astfel de putere de orientare, de ghidare, asupra vieții noastre să continue să ne cadenteze activitatea și să contribuim la transmiterea lor către generațiile viitoare.

BIBLIOGRAFIE

- Crepin, Francis: „Culture du carillon. Fiche type d'histoire du patrimoine culturel immatériel de la France”, 12 martie 2012, consultat pe 22 octombrie 2025
<https://www.culture.gouv.fr/Media/Thematiques/Patrimoine-culturel-immateriel/Files/Fiches-inventaire-du-PCI/La-culture-du-carillon>.
- Cristea, Ion: „Restaurarea ceasului cu carillon din turnul Palatului Culturii din Iași” în *Acta Moldaviae Meridionalis*, nr. XXXVII, an 2016
- Hoffmann, James J.: „Ctesibius of Alexandria, 300?-200? B.C. Greek Physicist and Inventor”, în *Science and Its Times*, vol. 1 *Technology and Invention 2000 B.C. – 600 A.D.*, consultat online la data 28 octombrie 2025. <https://archive.org/details/B-001-002-827>.
- Kircher-Kanneman, Anja: „Eine Turmuhr aus Darmstadt in Bad Nauheim”, 8 noiembrie 2025.
- Löhmman, Theodor: *Lebenserinnerungen von Theodor Löhmman, weiland Monteur und Werkmeister bei der Turmuhrenfabrik und Glockengießerei J.F. Weule in Bockenem*, Turmuhren- und Heimatmuseum Bockenem.
- Iftimi, Sorin: *Iașii. Simbolurile unui oraș simbol*, Trinitas, Iași, 2008.
- Nocks, Lisa: *The Robot. The Life Story of a Technology*, Johns Hopkins University Press.
- Norman, Jeremy: *Exploring the History of Information and Media through Timelines*, consultat online la data 28 octombrie 2025. <https://www.historyofinformation.com/detail.php?id=1946>.
- Rey-Pailhade, Emile de: *Essai sur la musique et l'expression musicale et sur l'esthétique du son. Les instruments de musiques anciens et modernes*, Paris, Librairie Fischbacher, 1911.
- Ursecu, Eugenia: „Orologiul cu carilon din turnul Palatului Culturii din Iași”, în *Cercetări istorice*, nr. II, an 1971.
- Weule, J.F.: *Turmuhrenfabrik - Fabrik elektrischer Uhren / Verzeichnis gelieferter Uhren bis Juli 1925*, http://ceasuripentruromania.ro/ceasuri.php?id_article=265.

Resurse web :

https://abbaye-saint-hilaire-vacluse.com/Histoire_des_cloches_clochettes_et_carillons.html

<https://badnauheim.tour-de-kultur.de/eine-turmuhr-aus-darmstadt-in-bad-nauheim/> . .

<https://patrimoineculturel.cfwb.be/patrimoines-en-fwb/pci-recherche/pcidetails/fwbpci-fiche/la-culture-du-carillon/>.

https://patrimoine-horloge.fr/jac-orgue_cathestbg.html.

<https://www.turmuhrenmuseum-bockenem.de/chronik-der-firma-weule>.

<https://www.scientia.ro/tehnologie/39-cum-functioneaza-lucrurile/50-ceasul-cu-pendul.html>.